

Landbrugets Bygninger 1850-1940 Viborg og Nordjyllands Amter

Temagennemgang 2004



Kulturarvsstyrelsen

Titel

Landbrugets Bygninger 1850-1940
Viborg og Nordjyllands Amter
Temagennemgang 2004

Udgivet af

Kulturarvsstyrelsen
Kulturministeriet 2004

Manuskript

Henning Ringgaard Lauridsen, Niels Bendsen og Lisbeth Brorsen - hvor intet andet er oplyst

Foto

Erik Einar Holms Tegnestue og Lisbeth Brorsen

Redaktion og grafisk tilrettelæggelse

Lisbeth Brorsen

ISBN

87-91298-15-6

Oplag

500 eksemplarer

Henvendelse vedrørende publikationen

Kulturarvsstyrelsen
Slotsholmsgade 1
1216 København K
Telefon 72 26 51 00

Email: byg@kuas.dk

Hjemmeside: www.kuas.dk

INDHOLDSFORTEGNELSE

INDLEDNING side 5

**BYGGESKIK FOR GÅRDE OG HUSMANDSSTEDER
fra 1850-1940 I VIBORG AMT** af Henning Ringgaard Lauridsen side 7

**BYGGESKIK FOR GÅRDE OG HUSMANDSSTEDER
fra 1850-1940 I NORDJYLLANDS AMT** af Niels Bendsen side 17

FREDEDE GÅRDE OG HUSMANDSSTEDER side 31
Strandgaden 61 (ca. 1846), Alsted, Morsø Kommune, Viborg Amt
Skjærbakken 45 (1891), Vang, Thisted Kommune, Viborg Amt

De fredede huse på Læsø fra perioden er ikke medtaget.

OVERSIGT OVER EMNER I VIBORG AMT side 35

Morsø Kommune side 36
Feggesundvej 53, ”Skarregaard” (1843), Sejerslev
Gl. Færgevej 32, ”Gammelgård” (ca. 1850/nedrevet), Sillerslev
Kirkesvinget 2 (1930), Alsted

Skive Kommune side 40
Sejstrupvej 21 (1936), Nr. Ørum
Viborgvej 114, ”Bækgård” (1938), Dommerby
Ørslevklostervej 90 (1934) Sejstrup
Ørslevklostervej 182 (1917), Hald

Sundsøre Kommune side 45
Langesgaardvej 3, ”Langesgaard” (1870 af Julius Tholle), Roslev

Sydthy Kommune side 47
Doveroddevej 8 (1935), Boddum
Doveroddevej 10 (1935), Boddum
Madstedvej 10, ”Nygaard” (1930) Bedsted
Tinggårdsvej, ”Skyumgård” (1870), Snedsted
Østergårdsvej 5, ”Østergaard” (1929)

Thisted Kommune side 53
Oddsundvej 138, ”Sdr. Nordentoft” (1890-1900)
Skippergade 6, ”Johan Skjoldborgs Hus” (ca. 1870), Øsløs
Stenbjergvej 25 (1919), Snedsted
Vesløs Huse 10 (1895)

Viborg Kommune	side 58
Bollervej 1 (1917), Meldgårde	
Bollervej 11 (1890), Boller	
Holstebrovej 162 (1863), Bredsgårde	
Jegstrupvej Vest 144 (1868), Ravnstrup	
Randrupmøllevej 18 (1907), Vinkel	
Skivevej 121 (1900), Rogenstrup	
Skivevej 240 (1897), Kvols	
Skivevej 247, (1898), Kvols	
Sparkærvej 1 (1931), Løgstrup	
Tapdrupvej 137 (1935), Tapdrup	

OVERSIGT OVER EMNER I NORDJYLLANDS AMT	side 69
---	---------

Dronninglund Kommune	side 70
Strandvejen 270 (1898), Asaa	
Voergårdsvej 13 (1934)	
Voergårdsvej 15 (1939)	

Frederikshavn Kommune	side 74
Understedvej 39, "Lunden" (1885), Understed	

Hals Kommune	side 76
Øster Aslund 1B, "Øster Aslund" (1898), Vester Hassing	

Hjørring Kommune	side 78
Nørremøllevej 4, "Toftegaard" (1891)	

Nibe Kommune	side 80
Hedegårdsvej 1, "Halkjær Mølle" (1882), Sebbesund	
Staubvej 8 (midt 1800-tallet), Farstrup	

Sejlfjord Kommune	side 83
Kystvejen 14, "Baliholt" (1936), Egense	

Sindal Kommune	side 85
Brasholtvej 141 (1914), Sindal	
Børsholtvej 41, "Børsholt" (1920), Tolne	
Frederikshavnsvej 267 (1900) Hørmested	
Klosterskovvej 215A (1896) Ugilt	
Melbækvej 269 (1929), Ugilt	
Møjensvej 125, "Møjen" (1930), Ugilt	
Rødebrovej 55 (1930), Mosbjerg	
Spangerhedevej 110, "Spangerhede" (1894), Ugilt	

Sæby Kommune	side 94
Ålborgvej 260, "Graverhuus" (1924), Syvsten	

INDLEDNING

Kulturarvsstyrelsen har de sidste år gennemført en temagennemgang af landbrugsbygninger fra perioden 1850-1940. Gennemgangen er opdelt på egne eller amter. Formålet med gennemgangen er at finde og bygningsfredede de bedst bevarede af de tidstypiske landbrugsbygninger fra denne periode.

Der er i denne forbindelse udarbejdet en indledende rapport ”Landbrugets bygninger 1850-1940, Introduktion”, som indeholder en generel beskrivelse af periodens politiske og landbrugsfaglige udvikling samt af de samtidige ændringer af byggeskikken på landet.

Nærværende rapport er den tredje i rækken og efterfølger rapporter om henholdsvis Fyn fra 2002 og Østjylland (Vejle og Århus Amter) fra 2003.

Rapporten er opbygget med indledende afsnit om byggeskikken for gårde og husmandssteder i henholdsvis Viborg og Nordjyllands Amter. Disse afsnit er udarbejdet af Henning Ringgaard Lauridsen fra Viborg Stiftsmuseum og Niels Bendsen fra Vendsyssel historiske Museum.

Herefter følgende en kort beskrivelse af de to allerede fredede bygninger, som falder indenfor emnet og perioden. De fredede bygninger på Læsø med tangtage er ikke medtaget i rapporten. Derefter følger en kort beskrivelse af de 45 gårde og husmandssteder, som er vurderet, enten fordi de i et kommuneatlas har fået høj bevaringsværdi kombineret med høj autenticitet, eller fordi de kulturhistoriske museer, Landsforeningen for Bygnings- og Landskabskultur eller andre har peget på dem som emner for gennemgangen.

Gennemgangen har resulteret i, at fire forslag om fredning og et forslag om fredningsophævelse blev forelagt Det Særlige Bygningssyn i juni 2004. Bygningssynet indstillede følgende til fredning:

”Skarregaard”, Feggesundsvej 53, Morsø Kommune

”Langesgaard”, Langesgaardvej 3, s Sundsøre Kommune

BYGGESKIK FOR GÅRDE OG HUSMANDSSTEDER FRA 1850-1940 I VIBORG AMT

af Henning Ringgaard Lauridsen, Viborg Stiftsmuseum

Tre landskabstyper og bebyggelsesstrukturer

Det nuværende Viborg Amt er kendetegnet ved ret forskelligartede landskaber. De magre hedesletter breder sig fra israndslinien nær Viborg mod sydvest og vest. Mod sydøst ligger det bakkede morænelandskab gennemskåret af brede ådale, mens Limfjordslandet med den gode jord i Salling, Mors og det østlige Thy udgør amtets centrale og nordlige del. I et bredt bælte langs Vesterhavskysten i Thy og Hanherred skifter jordbundsforholdene igen, idet sandflugtens plagen gennem århundreder har dækket den gode thyske muld med et tykt lag skarp sand.

Forskellene i landskabernes bonitet gav meget forskelligartede betingelser for landbrugsdrift, hvilket også fik stor indflydelse på bebyggelsesstruktur og byggeskik. I det midtjyske hedeland var og er der kun få landsbyer. De spredtliggende gårde og små landsbyer lå især i Alhedens randområder langs de lave ådale. På hedebrugene måtte landbrugsproduktionen ofte suppleres med bierhverv; i Lysgård Herred først og fremmest hosebinding og anden uldvareproduktion, omkring Mønsted og Daugbjerg kalkbrænding, andre steder husflid i form af fremstilling af lertøj, de såkaldte jydepotter.

Hedebondens vigtigste husdyr var fårene. De fandt føden i lyngens græspletter, og deres uld var råstoffet til den hosebinding, som i første del af 1800-årene endnu flere steder tenderede mod at være vigtigere end den egentlige landbrugsproduktion. Helt frem til slutningen af 1800-tallet nåede hedeboernes landbrug ikke ud over selvforsyningsøkonomien, og det er irrelevant at tale om kornsalgsperiode for hedebrugets vedkommende.

Morænelandskabet med de brede ådale øst for Viborg og i det lidt mere sandede Vesthimmerland fik større landsbyer, der typisk blev placeret på kanten af ådalene, så landsbyens gårde lå fordelagtig i forhold til engene, det højereliggende agerland og skovvæksten på skrænterne. De brede enge gav grundlag for en betydelig kvægproduktion, og opfedning og salg af heste og stude spillede en vigtigere rolle end kornavl for mange gårdbrug på disse egne i den såkaldte kornsalgsperiode. Det skyldtes engene, men det skyldtes også de vanskelige transportforhold i Midtjylland før jernbaner og vejnet blev udbygget i sidste del af 1800-tallet. Transporten af korn var bekostelig og besværlig, hvorimod studene selv kunne gå på deres ben ad studevejene sønden ud til markederne i Husum og Itzehoe.

I Salling og på Mors lå landsbyerne tæt, på Nordmors fandtes der også en del enestegårde og mod syd nogle mindre herregårde. Også Salling havde mange herregårde, hvis økonomi endnu i sent 1800-tal var baseret på opfedning af stude. Den frugtbare agerjord og de store engstrækninger langs Limfjordens kringlede vige skabte grundlaget for velstand. I Thy var landsbyerne færre, og især langs fjordkysten lå en del gårde enkeltvis eller to-tre samlet i dalkløfterne ned mod fjorden. Også i Thy spillede studesalget en væsentlig rolle især for det større landbrug, og landbruget producerede også et kornoverskud, som solgtes til købmandsgårde i de små Limfjordsbyer eller indgik i samhandelen med Sydnorge.

1850-1880

Hedebruget

Hedebrugets bygninger før 1850 var bindingsværksbygninger, som er blevet karakteriseret som de alermest simple i landet. Tømmer til stolper, spær og lægter var kroget "egepur", som bønderne fandt i de rester af skov, der var tilbage på heden, mens tømmer til bjælker og remme, som skulle være lige,

var fyr, de købte langvejs fra. Fodremme var ukendte i de gamle hedegårde, stolperne stod direkte på sten. Løsholter fandtes i stuehusene, men ikke altid i udhusenes bindingsværk. Man lod sig nøje med skråstivere og en rem øverst. I ældre tid lerklinede bonden væggene, og for at isolere husene bedre, blev hedetørv hvert efterår sat op udenpå væggene. I første del af 1800-årene begyndte mange hedebønder at fylde tavlene op med hjemmelavede lersten, de såkaldte gråsten, der snart efter blev erstattet af hjemmebrændte teglsten.

Murene på de gamle landbrugsbygninger var lave, og spærene hvilede på remmen. Tagene blev tækket med lyng og rughalm på et underlag - et brotag eller strøtag - af halm eller lyng. Dæktaget blev lagt i lag, således at hvert andet lag var langhalm, hvert andet lyng. Det blev bundet med simer, det vil sige med reb af halm eller revlengeris. De helvalmede gavle tækkede bonden udelukkende med lyng. Hedegårdene var typisk to- eller trelængede, om end en del af en hedegårds udlænger undertiden blot bestod af "spændhuse", hvis spær stod direkte på en lav græstørvold. Spændhuset var tækket med lyng, og de enkle og billige huse holdt sig meget længe i tid. I andelstiden blev de mange steder fortsat brugt som tørvehuse, hønsehuse eller redskabsrum.

Bindingsværkets afløser i hedeegnene kom fra syd. Frisernes og vestslesvigernes murstensbyggeri havde allerede inspireret de vestjyske murermestre, og herfra bredte skikken sig til Midtjylland. De grundmurede, røde bygninger af hjemmebrændte sten lignede de vestjyske. De var lave lange huse med halvvalm og stråtag, hvide pilastre ved hjørner og døre, høje sokler og hvide gesimser. Over dørene sad gerne et halvrundt vindue; de tidligst byggede havde 12-rudede, brede lave vinduer, senere blev højere 6-rudede vinduer almindelige. Udhusene kunne have rundbuede døre, men udmærkede sig i øvrigt ved store murflader uden vinduer. I stedet for de gamle ladebygninger i bindingsværk fik man nu agerumslader med gennemkørsel langs en af sidevæggene.

Byggeriet af de grundmurede røde hedegårde begyndte i 1820'erne og kulminerede i 1860'erne. Stene blev fremstillet i primitive bondeteglovne på stedet, hvis der overhovedet fandtes ler. Med industrialiseringen i sidste trediedel af 1800-årene dukkede fabriksteglsten op, og stilmæssigt forsvandt de traditionsprægede former. Det var dog oftest udhusene, som i andelstiden først blev moderniseret i hedeegnene, hvorimod stuehusene med deres hjemmebrændte mursten i fine valører mange steder blev stående helt frem til begyndelsen af 1900-årene.



Peter Langvads gård i Almind sogn ved Viborg illustrerer et udviklingsforløb i det midtjyske landbrugsbyggeri. Den ældste staldlænge t.v. fra o. 1800 er i simpel bindingsværk, mens de øvrige længer i granit og stuehuset i brændt tegl er fra kornsalgstiden. Foto: Viborg Stiftsmuseum. 1902.

Ådalene

Bindingsværk dominerede landbrugsbygningerne i egnene øst for israndslinien omkring 1800. Gårdene i morænelandskabet var typisk tre- eller firlængede, de større brug med sammenbyggede længer. Især øst for Viborg langs Nørreådalen havde farvesætningen på de gamle gårde inspiration fra Østjylland. Typisk var sort eller brunt bindingsværk med røde tavler, der med hvidt enten var kantstreget eller opstreget i murstensmønstre. De mindre brug stod ofte som vinkelbyggede ejendomme, de mindste i én længe.

Tegl i bindingsværksbygninger og bygninger i grundmur vandt udbredelse fra 1830'erne, først med sten fra bondeteglovne, og i sidste halvdel af 1800-årene bevirkede fremkomsten af de mange teglværker på egnen, at de grundmurede bygninger blev almindelige. Mange grundmurede stuehuse opført i håndstrøgne sten i midten af 1800-årene blev pudsede, idet teglstenene var uens brændt og ikke alle tålte frosten.



Udlængerne fra 1877 på Tolshøj 4 i Vesterbølle. Laden, der er muret og kalket hvid, har en port med en smuk kurvehanksbue. Stalden, der er opført i mur og kampesten og kalket, har kvistluge over stalldøren. Foto: Viborg Stiftsmuseum 2000.

I Vesthimmerland var pudsede og hvidkalkede bygninger meget udbredt. En del udlænger blev sat i granitmur og kalket, men også en del stuehuse i teglsten blev pudset og kalket. Husene stod på en granitstenssokkel, og spredt på egnen er der eksempler på bygninger med fin gesimsudsmykning og lise-ner eller pilastre i hjørnerne holdt i andre farvenuancer. Andre var regulære længdehuse med fast vinduestakt, muret og berappet, optrukket gesims og halvvalmet tag med to skorstene.

Limfjordslandet og Thy

I Salling stod endnu omkring 1830 mange bondehuse som sulebygninger, men grundmur var tidligt udbredt. I Thy og dele af Mors er der to oprindelige bygningstyper. De større gårdbrug var kendetegnet ved parallelgården, hvor gårdens to længer lå parallelt, mens de mindre brug nøjedes med den enlængede bygning eller vinkelhuset ("et krumt sted"), hvoraf en del kunne være ret anseelige. Begge typer var opført som højremshuse med udskud på langsiderne og undertiden også på gavlene. I stuehusene var sydsiden dog fri for udskud for herved at få et større vinduesareal. Højremskonstruktionen beskyttede i høj grad træværket, hvilket var ønskeligt i den træfattige egn. Udskudsvæggene var i spin-

kel bindingsværk, hvor tavlene ofte var lerklinede på et skelet af støjler sammenholdt af halmbånd, eller thyboerne brugte kalk- eller kridtsten og flint, opmuret i ler. På Mors og i Sydthy rødkalkede bonden ofte sine bygninger, mens de i det øvrige Thy og i Hanherred var hvide. Tagene blev tækket med rør, strå eller lyng. Tagryggen blev holdt på plads og forstærket med græstørv, mønningstørv, og tagene var hel eller halvvalmede.

I Limfjordsegnene spillede studeeksporten som nævnt en væsentlig rolle i landbrugets økonomi især på de større brug. På den gode jord i Salling, på Mors og i det østlige Thy kom bønderne dog også med i kornsalget fra midten af 1800-årene. Det betød stor byggeaktivitet, især i Salling kom der nybyggede længer på mange af de store firelængede gårde. Den første generation af grundmurede stuehuse i Salling fra omkring 1850 lå frit overfor de tre sammenbyggede udhuse. Stuehusene i én etage blev typisk bygget i rød, blank mur og med sadeltag, tækket med strå og med halvvalmet gavl. Tre skorstene var almindelig, og de lange bygninger havde i en symmetrisk opdeling to indgange fra den store gårdsplads, den ene til bryggers, den anden til "den pæne stue". Facaden kunne være markeret med lisener og muret gesims.



Portindgang med lisener og murstensdekorationer til gård opført o. 1870 i Sundstrup, tæt på Limfjorden ved Virkesund. T.h. for porten er i nyere tid indrettet lejlighed. Foto: Kurt Nielsen 2003.

Den anden generation af stuehuse i grundmur fra 1870'erne og 80'erne er også lange fritliggende huse i blank mur med tre eller fire skorstene. På større gårde blev stuehusets symmetriske facade i nogle tilfælde centreret omkring et markant indgangsparti med stentrappe til hoveddøren, som var flankeret af pilastre og trekantfronton eller frontispice. Andre stuehuse fastholdt de to symmetrisk anbragte indgange, men ofte også med haveindgang og kældernedgang i gavlen. Halvvalmet tag forekom fortsat, mens andre valgte tegltag og kamtakkede gavle. Muret gesims i forskellige variationer var ligeledes et gennemgående træk. Vinduerne var typisk opdelt i seks rundefelter.

I det firlængede gårdkompleks lå den store høje agerumslade over for stuehuset. I sin form hentede laderne inspirationen fra egnens herregårde. De blev opført i helbrændte sten fra Limfjordsegnens mange nye teglværker, og endnu i 1870'erne og 80'erne blev avlsbygningernes halvvalmede tage tækket med strå, der var let at anskaffe på de egne. En anden af gårdkompleksets store længer var studestalden, som oprindeligt havde små rundbuede vinduer, der op mod århundredskiftet blev udskiftet med større jernstøbte vinduer.

På det træfattige Mors erstattedes bindingsværk meget tidligt af grundmur, også fordi øen havde de mange teglværker. I kornsalgstidens byggeri dominerede de gule mursten. Ejendomsstrukturen især på den nordlige del af øen var domineret af mange mindre gårdbrug, og her blev de gamle enlængede udskudshuse eller vinkelbygningerne typisk afløst af trelængede ejendomme i gult murværk.

I Thy tog kornsalgstidens byggeri mange steder udgangspunkt i den tolængede parallelgård. Stuehuset forblev fritliggende og ydervæggene blev erstattet af grundmur, eller huset blev skalmuret. Kviste kom på mode i sidste trediedel af århundredet. Den ofte ret rummelige udhuslænge overfor blev alene indrettet som lade, måske udvidet med et par sidefløje. Bygningen fik også en ny og større ladeport, som skar sig op i taget, hvorved bonden kunne få en kørelø tværs gennem laden. I sidste del af århundredet vandt agerumsladen indpas; her kørte man på langs gennem det ene udskud, der blev gjort så højt og bredt, at der var plads til en læsset høstvogn. Den gamle stald, som oprindeligt var i ladeenden, blev inddraget til lo, og i stedet kom en nybygget staldbygning, som kom til at danne en ny længe i gården.

1880-1914. Andelstiden

I 1850 henlå 44,4 % af det gamle Viborg Amt i uopdyrkede arealer af hede, moser og kær. I 1950 var der kun 7,2 % tilbage. Bag udviklingen lå en massiv indsats, hvor brydning af al og opdyrkning af jorden blev efterfulgt af mergling og tilførsel af kunstgødning. I den forbindelse spillede anlæggelsen af jernbanen Viborg-Herning (1907) og stiftelsen af Alhedens Mergelselskab (1907) en meget væsentlig rolle. Kartofler og roer blev vigtige afgrøder ved siden af rug og havre, og med en vis forsinkelse kom de fattigere egne fra begyndelsen af 1900-årene for alvor med i andelstidens satsning på animalske produkter. Landskabet skiftede til et nyt kulturlandskab med gårde og husmandsbrug på opdyrkede marker mellem rækker af læhegn af gran, fyr og seljerøn.

Hedebrug

Kultivering af hedejorden blev efterfulgt af et hektisk byggeri i de første årtier af 1900-tallet. Hede-bonden valgte de praktiske løsninger og de billige materialer uden at skele meget til arkitektoniske finesser. Rækkefølgen var, at nye avlsbygninger kom før et nyt stuehus. Som regel blev det til en længe af gangen eller blot en tilbygning.



Ove Herolds gård i Grønboj i Karup kommune. Stuehus i gul puds og tagpap (udskiftet med tegltag 1942), lade og køstald fra ca. 1915, begge udvidet i 1934. Foto: Karup lokalhistoriske Arkiv.

En søn til murermester Jørgen Madsen Lind fortæller om faderens virksomhed på Alheden, at murermesteren typisk blev opsøgt af en landmand, som redegjorde for sit behov for udvidelser. De to sad så om aftenen og snakkede og tegnede for at nå frem til den bedste og billigste løsning. Materialevalget var kampesten, støbt mur eller tegl og fra omkring 1910 også cementsten. De støbte mure blev pudset og kalket hvid eller gul. Tagmaterialet var typisk tagpap på træspån og tjæret, vingetegl eller cementsten, efterhånden også pandeplader på udhusene. De nye hedegårde havde typisk fritliggende stuehus med sadeltag, spidsgavl og to skorstene, udlængerne var sammenbygget i vinkelform; for de store hedegårdes vedkommende gik bestræbelsen mod fire længer.



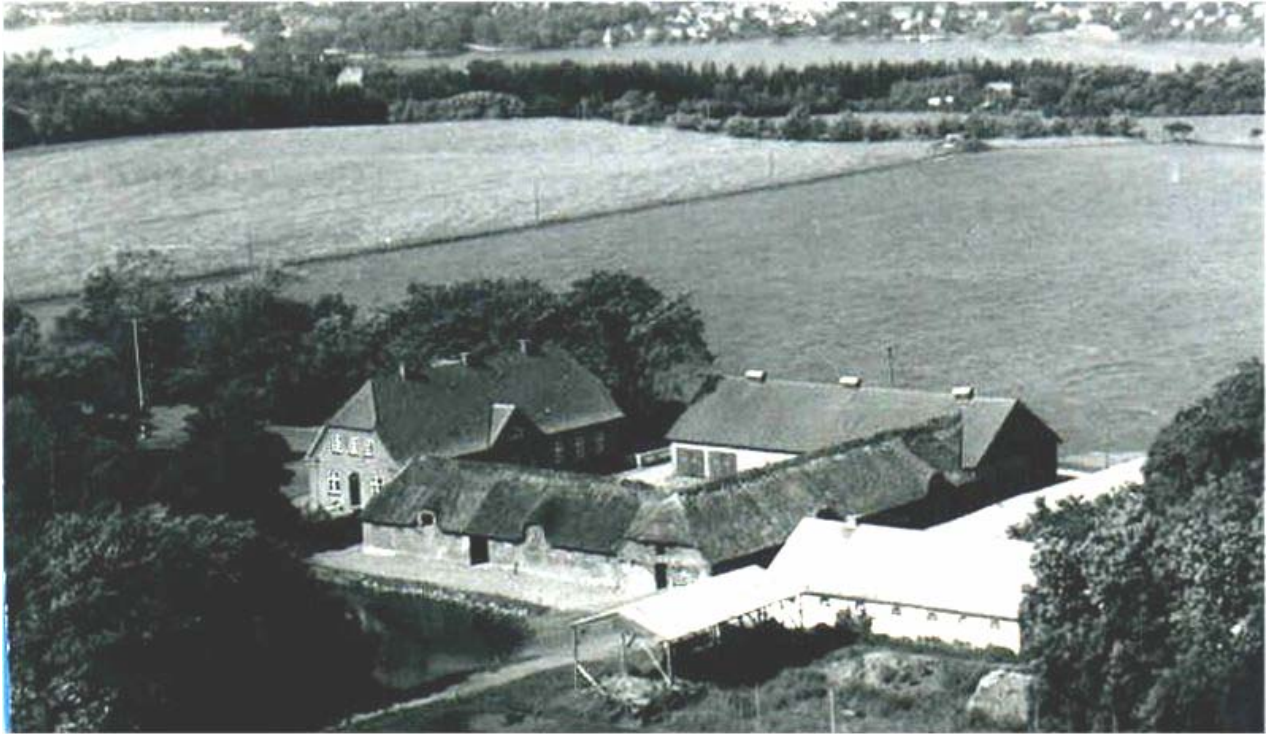
Chr. Lyngs husmandssted på Glomstrup Mark på Mors kort efter opførelsen i 1916. Vasketøjet er lagt til tørre på kvasbunken ved ladens gavl. Foto: 1916. Morsø lokalhistoriske Arkiv.

Efterhånden som også husmændene fra slutningen af 1890'erne kunne drage fordel af produktionsomlægning, andelsorganisering og jordlovgivning øgedes byggeriet på de små landbrug meget betydeligt. Husmandsbrug, som i tiden 1860-1890 blev opført ude på sognenes gamle heder og overdrev, blev gennemgående rejst som enlængede eller vinkelbyggede ejendomme i simple, billige materialer. Herefter fulgte et kvalitetsløft. Det spores eksempelvis i de omfattende husmandsudstykningsprojekter, som fandt sted på Sydmons i årene 1910-12. Rundt i det åbne land øjnede man nu små fritliggende stuehuse i glat rødstensmur og cement- eller teglstenstag over for udhuslængen med stald og lade, enten i længdeform eller i en vinkel.

Korn og kvægbrug

På de bedre midtjyske jorder øst for israndslinien kom den store byggeperiode allerede i 1880'erne og 90'erne. Nye grundmurede stalde, lader og stuehuse med tage af skifer eller tagpap afløste de ældre længer, men det var sjældent, at hele gården blev fornyet på en gang. Et karakteristisk træk i byggemønstret var, at landmændene byttede rundt mellem længerne. Hvis en gammel udlænge eksempelvis blev revet ned for at give plads til et nyt stuehus, indrettede familien efterfølgende det gamle stuehus til hestestald, karlekamre, vognport og vaskerum.

En stor del af andelstidens nybyggeri blev opført i røde teglsten og i stuehusene mærkedes villastilen i form af kviste, murbånd i cement og buestik - selv om de midtjyske stuehuse sjældent blev så pyntede som de østjyske eller fynske. Stuehusene fik granitsokkel, ydermure i helbrændte sten, vandfarvemalede stuevægge, bræddegulv og gipsloft. Udlængerne var nøgterne rødstenslænger, hvor der ofte var sparet på både fundament og fugekvalitet. Svinestierne blev som regel lagt i en ende af kostalden og var således fællesstald, hvorved svinene fik varmen fra køerne om vinteren. Langloer begyndte også at erstatte de tidligere lave tværloer. I de østlige egne i Midtjylland dukkede der også omkring 1900 en del lader op med rødmaledede bræddertrempler.

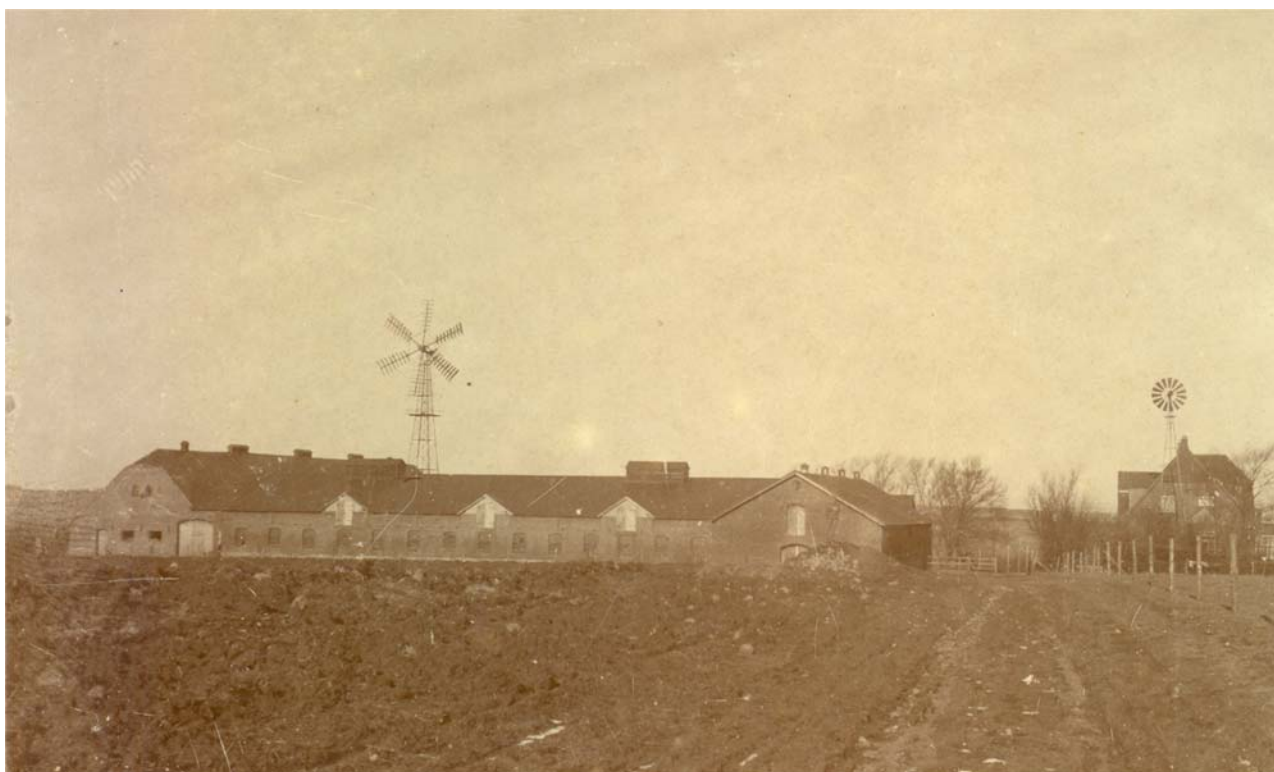


Houlkjærgård i Asmild sogn, øst for Viborg. Det nye dominerende stuehus blev bygget i 1918 og bestestalden i 1910. Siden kom svinestalden som en femte længe. De stråtækte længer er fra o. 1860. I forgrunden en staklade. Foto: o. 1950.

Skønt tidens nye industriteglsten vandt stor udbredelse forblev kampstens- eller granitmuringen populær til udhusbyggeri på Viborgeggen langs israndslinien og spredt i Vesthimmerland helt frem til 1920. Kampstenene hentede man på markerne eller i de gamle stendiger. Typisk for en lang række midtjyske sogne var, at der i lokalsamfundet boede kampstensmurere ved siden af teglstensmurere. En af egnens dygtigste var Jørgen Andersen i Vinkel lidt øst for Viborg. Måske tæt ved halvdelen af landbrugene i sognet havde granitmuring i dele af bygningerne, og især muremester Andersen's kampstensmure lagt i skifter var fornemt arbejde. Andersens indsats i årene 1871 til 1904 kan følges i hans egne optegnelser over det lokale byggeri.

Det var også et gennemgående træk ved meget af det midtjyske byggeri i andelstiden, at forskellige materialer af økonomiske årsager kombineres i det samme byggeri. Det kunne være støbt mur eller kampstensmur på bagsiden og mursten foran, hvor det dagligt blev set. Også bagsiden på en ren kampstenslade kunne være simpel, mens forsiden var fuget og med skifter. Typisk genanvendte mange landmænd også gammelt materiale i kombination med nyt.

I Limfjordsegnene fik den firlængede gård efterhånden flere tilbygninger. Svinestalden blev en selvstændig længe, ofte anbragt i en vinkel ud fra en af de gamle længer, og laderne blev større. I Thy og lidt på Mors blev laden hævet med et skævt tag, andre steder med mansardkonstruktion. Trempelbygninger, der øgede loftsrummet, havde sin begyndelse før første verdenskrig, specielt på større brug, hvor behovet for magasinplads til halm og korn blev stort. På rygningen af laden er vindmotoren dukket op. På Mors var det efter 1. verdenskrig især "klapsejleren" som sås. Tilkørslen til de firlængede gårde i Limfjordslandet foregik i øvrigt en del steder gennem et portparti med vinkelkvist i den ene staldlænge. I længens korte del fra porten lå typisk hestestald og karlekamre, og i den lange del var der svinestald.



Dølbygård i Salling hørte til egnens proprietærgårde. Arkitekt Erik V. Lind, Skive, tegnede stuehuset og en staldbygning o. 1920. Foto: 1924. Skive Byhistoriske Arkiv.

Blandt andelstidens nye stuehuse hentede nogle en inspiration fra schweizerstilen eller "villastilen", som andelsbonden kunne se den i de nye stationsbyer. Enkelte steder kendes navnet på arkitekt eller bygningskonstruktør, der stod bag nyt landbrugsbyggeri; i Salling arkitekt Erik V. Lind, som ellers var landskendt som mejeriarkitekt. Men selv om byggeriet i andelstiden inddrager industriens nye materialer som tagskifer, tagpap, jernplader, formsten, beton og cement, holdt mange endnu fast i den mere traditionelle længdehus, når stuehuset skulle fornyes.

Mellemløstiden

De gode tider for landbruget under og lige efter 1. verdenskrig betød stor byggeaktivitet i hele landsdelen.

Husmandsbrug

Husmandslovgivningen i 1919 forstærkede denne udvikling med opførelsen af mange nye husmandsbrug skønt udstykningsforeninger havde været aktive eksempelvis på Mors allerede i 1910'erne. Nye

udstyknings, blandt andet af Taarupgård mark ved Viborg, Grinderslev i Salling og Blidstrup mark på Mors, fastholdt et betydeligt byggeri af husmandssteder ind i 1930'erne, hvor landbrugskrisen ellers lagde en dæmper på byggeriet på de større brug. På Mors blev der alene ved udstykningsforeningens indsats oprettet 99 husmandsbrug. I trediverne foregik også en del enkeltudstyknings af husmands-parceller fra større og middelstore gårdbrug.

Tidens husmandsbrug var ofte små og spartanske, dog opført i teglsten. På Blidstrup Mark og i Tøving på Mors var ejendommene med fritliggende stuehus i rødt blank mur, nogle gange med afvalmet tag og to skorstene. Udlængerne blev bygget i en vinkelform og med spids gavl. Også mange af de nye husmandssteder, som kom med udstykningen af Taarupgård i 1936, havde fritliggende rødstensstuehus, hvor tegltaget havde kvartvalm, store tredelte vinduer og to mindre vinduer i gavlen. Udlængerne lå sammenbygget i vinkelform og var opført i røde teglsten. Også mange husmandsbrug i Salling, som kom til i trediverne, havde det fritliggende rødstensstuehus, som var bygget på støbt sokkel og havde savtaksgesims, 5-6 dannebrogsvinduer til haven, indgang fra gårdsiden, tegltag med to skorstene og kvartvalmede gavle med gavlvinduer. Udlængerne var typisk sammenbygget i vinkelform, pudset og hvidkalket, havde pandepladetag, en luge i gavlen, port midtfor indtil gårdspladsen og støbejernsvinduer. Længere ned i det midtjyske var stuehuset oftere sammenbygget med stalden, enten i en vinkelform eller T-form.



Th. Kristensen Møllers ejendom på Blidstrup Mark 1923. 23 husmandsbrug blev udstykket i 1923 og statens arkitekt, Heilsen, tegnede alle bygningerne. Foto: Morsø lokalhistoriske Arkiv.

Gårdene

På de større gårde blev nye avlsbygninger under og lige efter verdenskrigen næsten overalt opført i teglsten på en støbt sokkel. Der var variationer fra sted til sted, nogle lod murene pudse og kalke, andre lod dem stå blanke. Tagbeklædning var oftest eternit eller pandeplader, staldvinduerne i støbejern. De relativ få nybyggede stuehuse på gårdbrug fra mellemkrigstiden var ofte påvirket af "skønvirkestil" eller Bedre Byggeskik; i Midtjylland udgik en inspiration fra Viborg arkitekten Søren Vig-Nielsen, som bl.a. tegnede mange præstegårde på egnen, og fra arkitekt A.P. Nielsen, Kjellerup, som i 1922 blev ar-

arkitekt for husmandsbrugskommissionen i Viborg Amt. Disse stuehuse var kortere, men også bredere end de traditionelle længehuse. Bygningerne var enkle, opført i røde sten med afvalmede tegl- eller cementstenstag. Den lige vinduesrække var med sprossedelte ruder, der var to mindre dobbeltvinduer i gavl og kvist samt indgang mod gården og i gavlen. Gesimsen kunne være pudset eller i rødstensmønstre. Karakteristisk for A.P. Nielsen var en afvalmet spidskvist mod haven, mens Vig-Nielsen benyttede frontispicen, som også Nielsen senere gik over til.



Stuehuset på Dølbygård i Salling, tegnet af arkitekt Erik V. Lind o. 1920. Foto: 1935. Skive Byhistoriske Arkiv.

Også de mellemstore og mindre gårdbrug byggede til udhusene i tyverne, ikke mindst skulle der være plads til flere svin. Både i Nordthy, i Nordsalling og på Mors var de mindre gårde typisk med fritliggende stuehus i glat rødstensmur, mens de to udlænger var pudset og kalket. I det hele taget var der mange trelængede gårde på de kanter.

Litteratur:

- Peter Dragsbo & Helle Ravn, Jeg en gård mig bygge vil – der skal være have til. 2002
Danske gårde i tekst og billeder. Viborg Amt. Forlaget Danske Landbrug. 1987
S. J. Frifelt, Vort sogns historie i 100 år. 1952.
Chr. Jacobsen, Wir wollen so haben ...I: Journalen 5, dec. 1996.
Esben Hedegaard og Anders Myrtue, Landbrugets bygninger 1850-1940. 1996.
Peter Michelsen, Byggeskik på landet. I: J. Brønsted, Danmark før og nu. 1952.
Jesper Herbert Nielsen, m.fl., Gårde i Djursland og Salling. I: Bol og by. 1993:1.
Peter Seeberg, Kulturhistoriske interesser. Nyere tid. Viborg Amt. 1989.
Turistårbogen 1965. Den danske bondegård. 1965.

BYGGESKIK FOR GÅRDE OG HUSMANDSSTEDER FRA 1850-1940 I NORDJYLLANDS AMT

af Niels Bendsen, Vendsyssel historiske Museum¹

Nordjyllands Amt - tidligere Aalborg og Hjørring amter - falder naturligt i to dele Vendsyssel og Himmerland.

Før 1850

Bebyggelsen på landet i Vendsyssel var i slutningen af 1700-årene kendetegnet ved mange mindre godser og få jordløse huse. Modsat Himmerland, hvor godserne var færre, men større, og hvor antallet af jordløse huse var stort.

De fleste bøndergårde i Aalborg Stift havde ifølge amtsindberetningerne i 1789 tre længer. Stuehuset anbragt nordligst med vinduerne mod gårdspladsen, laden mod syd og en sidelænge med stalde.

Traditionen i Vendsyssel peger på mange små brug, hvor ejeren ofte havde et dobbeltherhverv enten som fisker/daglejer/husmand eller som håndværker/husmand. Disse brug var ofte bygget over samme læst som huse fra jernalderen enlængede øst-vest orienterede gårde. Om der er tradition i de enkelte egne for placering i øst- eller vestenden af beboelse og stald, er ikke undersøgt. Hvor der har været behov for værkstedsplads, er denne tit skudt ind mellem beboelse og avlslænge.

Helt fra jernalderen og frem til sidst i 1800-tallet har de ydre mål på disse gårde været temmelig ens; ca. 5-6 meter i bredden, alt efter om der har været udskud og 20 - 35 meter i længden. Bygningernes bredde har først og fremmest været bestemt af det tilgængelige tømmeres længde og af de anvendte konstruktionsprincipper. Til det træfattige Vendsyssel indførtes i 17-1800-årene med skudehandelen store mængder norsk tømmer af gran og fyr. Dette tømmeres længde blev medbestemmende for huse-nes dimensioner. I mangel af godt bygningstømmer i eg måtte man nøjes med, hvad man kunne få.

Det egetræ, der alligevel træffes i en del af tidens bygninger, stammer derfor tit fra ældre bygninger eller fra skibstømmer opsamlet på stranden. Til enkelte større gårde kunne tømmeret være tilvirket i Norge og klar til opstilling, når det var hentet fra ladepladsen i Løkken eller Blokhus.

Husene i hele amtet var i begyndelsen af 1800-tallet for størstedelens vedkommende opført i bindingsværk rejst på syldsten uden fodrem. Udskud var almindeligt såvel i beboelse som i stald. Tavlene har været i lerklining eller i ubrændte, soltørrede sten af ler. Ved granskning af billedmateriale ser det ud til, at man har kalket såvel tavl som bindingsværk i samme farve, måske for at dække over den tarvelige byggestil på et tidspunkt, hvor grundmurede huse var begyndt at blive almindeligt i andre dele af landet. Tækkematerialet har varieret i forhold til, hvor i landsdelen man er og hvilke økonomiske muligheder, der har været. I de egne, hvor der har været nem adgang til tagrør, er dette materiale blevet brugt, ellers har tage af rughalm været det almindeligste. I hedeområderne har lyng været anvendt, visse steder lagt i mønster i kombination med rughalm, og på Læsø brugtes opskyllet tang som tækkemateriale. I nogle tilfælde har midlerne ikke strakt til andet end græstørv.

¹ Niels Bendsen oplyser indledningsvis at omtalen ikke tilnærmelsesvis kan gøre det ud for en undersøgelse af landsdelens byggeskik, men blot er et forsøg på at ridse nogle få karkarakteristika og iagttagelser op.

Gavlkonstruktioner med halvvalm har været det mest almindelige, og i det vestlige Vendsyssel har man ofte benyttet en lodret træbeklædning mellem rem og tag. I visse tilfælde har denne beklædning været ført helt til jorden for at beskytte den indenfor værende lervæg mod slagregn og for at isolere. Ofte var det kun på den vestre gavl denne konstruktion blev anvendt. En billigere løsning har været at beklæde med strå eller lyngris.

En særlig gårdstype er parallelgårdene. En byggeskik, der særlig er kendt langs kysten i det nordlige og østlige Vendsyssel. Parallelgårdene udbyggedes tit senere med flere længer.



Parallelgården Østerklit ved Tversted i Vendsyssel. Gården har en stokmølle, en mølletype der har været almindelig på egnen.

Endelig er der de helt små "steder", der hvor nybyggerne, som gik i gang med opdyrkningen af heder og moser, boede. Det var tit kun jord- og græstørvshuse i et rum med åbent ildsted og lyrehul i taget. I 1894 skriver L. Budde om et besøg i det nordlige Vendsyssel, nærmere bestemt hede- og moseområdet nordøst for Eskær Skov. Han beskriver de forhold en fattig jordløs karl havde at leve under for at komme i gang med opdyrkning af heden. I en samtale med en lokal beskriver han "huset" på følgende måde: ...*"naar en fattig Karl har tjent sig et Par Hundrede Kroner, saa køber han somme Tider et Stykke Hede derude og graver sig ind, og det Kalder de saa en Indgravning." ..."han graver sig saadan en Stue ind i en af Rimmerne, saa har han de tre Vægge, og saa sætter han en af Tørv forved og lægger Lægter over Hullet og Lyng og Tørv ovenpaa, og saa har han sig et Hus med det samme."*

Disse steder voksede efterhånden og blev til virksomme husmandsbrug, hvor familier gennem nogle generationer kunne få deres udkomme.



Lyrehus ved Søbeden i Jerslev sogn i Vendsyssel. Murene er opført i en blanding af tilbuggede marksten og teglsten. Taget er af halm og tørv. Foto: K. Mogensen, 1908.

1850 - 1875

Strandfogedgården i Rubjerg i Vendsyssel er opført i 1853. Billedserien viser en typisk udvikling af en gård i Vendsyssel.



Strandfogedgården ca. 1900.



Strandfogedgården ca. 1910.



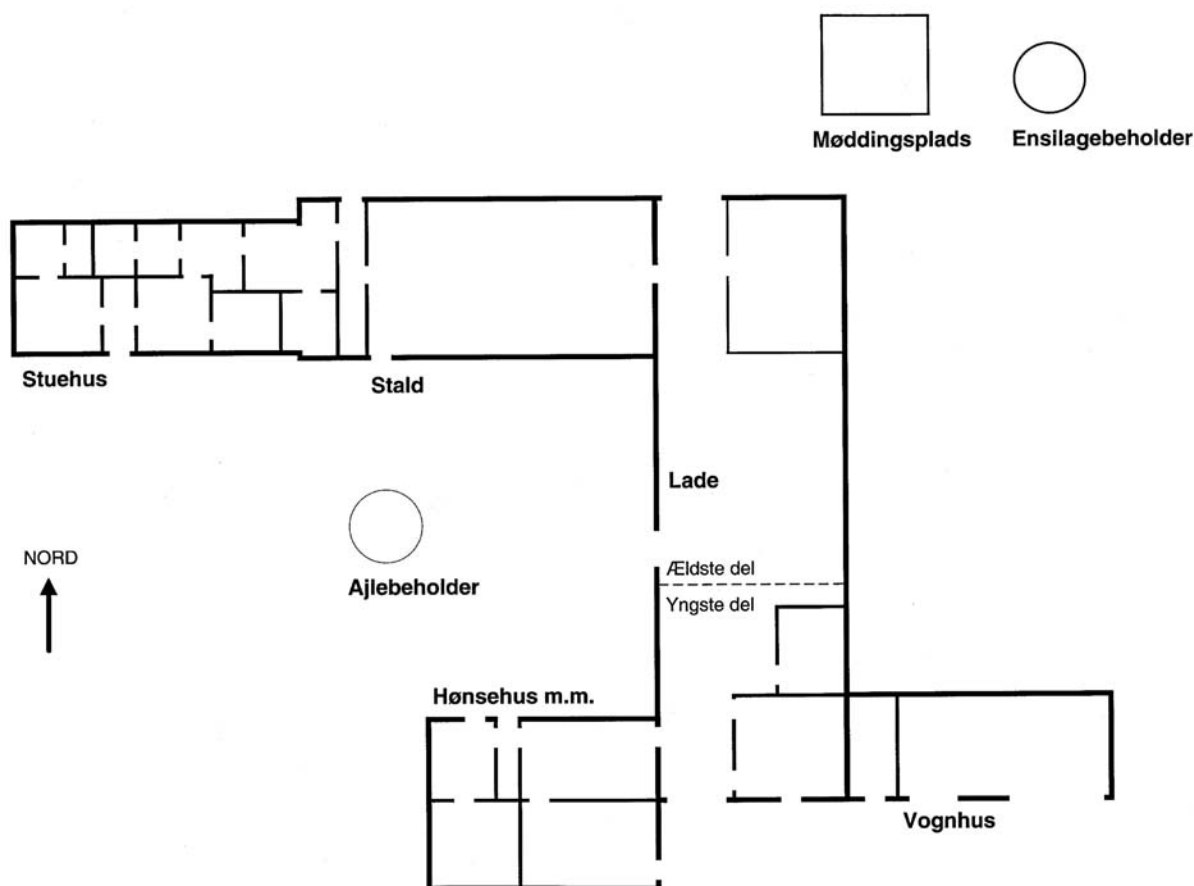
Strandfogedgården ca. 1940.



Strandfogedgården ca. 1950.



Strandfogedgården ca. 1960.



Strandfogedgårdens stuehus er antagelig en rest af det oprindelige fra 1853. I stuehusets vestende er der indrettet en lille aftægtslejlighed. Kostalden er opført i 1935. Nordlige del af laden er fra 1927/28 og den sydlige del fra 1931-32. Vognhuset er opført i 1949 og det "nye" høsehus der også rummer karlekammer og svinesti, er fra ca. 1960. I ladens nordende findes rester af en tidligere bestald. En ny bestald og et karlekammer er indrettet i ladens sydende.

De enlængede gårde/husmandsbrug voksede ved udvidelser og knopskydning først med en vinkelbygning - ofte en større lade - for til sidst at ende som tre eller firelængede ejendomme, der som regel afsluttedes med et fritliggende stuehus. Det oprindelige stuehus blev enten revet ned, indrettet til aftægtsbolig eller inddraget som en del af gårdens avlsbygninger. Et fænomen som aftægtsstuer eller hele huse er ikke særligt belyst i den tilgængelige litteratur. At aftægten har haft betydning er der ingen tvivl, men hvordan man i de enkelte egne har løst problemet er ikke kendt.

De nye bygninger var grundmurede og oftest med stråtag. Fra omkring 1870 tages træspån såvel høvlede som skårne i brug. Problemet med vedligeholdelsen har fra starten af optaget husejerne. Således foreslår en mand - godt nok fra Salling - i 1879, at man vedligeholder sit spåntag ved en gang årligt at smøre det med en blanding lavet af rugmel, der oprøres i vand til en tyk vælling og som derefter udrøres i cement. Selv om man anvendte træspån som tækkemateriale, holdt man mange steder stadig fast ved de halvvalmede gavle.

Paptagene vinder dog efterhånden større og større indpas og benyttes omkring 1900 på mange af de mindre udhuse, og i de følgende år ses stadig flere spåntage brugt som underlag for nye paptage eller som undertag for bølgeblik og senere igen eternit. Tagspånen gav et tørt loft, idet det isolerede mod den værste kondensdannelse.

Mange stuehuse havde kælder enten muret i teglsten eller sat i kamp. Nedgangen til disse ofte små forråds-kældre var i Vendsyssel tit gennem en klap i køkkenbordet. Om det også har været tilfældet i Himmerland vides ikke.

Ejendommen Bjørnager i Mosbjerg sogn i Vendsyssel er oprindeligt udstykket fra Eskær Hovedgård i 1803. I skifte fra 1804 beskrives huset på følgende måde: "Huset i øster og vester 10 Fag 8 al. Dyb i øster Ende og i vestre 8 3/4 al. Eeg og Fyrre Undertømmer Fyrre Overtømmer deels muurede deels klinede Vægge og Straaetag indrettet til tvende Stuer og et Kammer Kiøkken og Bryggers under et de fornødne Vindver og Dørre samt Skorsteen og Bageovn endviidre under et Tag og i en Længde i Vestre Ende indrettet Loe og Lade Fæbhus og Faarestie." Indretning med avslængen i vest er ualmindeligt i Vendsyssel.



Den sydligste del af Bjørnagers gårdsplads set fra øst ca. 1900. Bygningen er laden "sonder i Gaarden" sandsynligvis indrettet i 1856 i det oprindelige eller måske senere ombyggede 10 fags hus fra 1803.



I 1851 byggedes nyt stuehus og i 1931 opførtes de nye avslænger med træbeklædt trempel. Kreditforeningens vurderingsbeskrivelse nævner følgende: "Stuehus. Længde 22 m. Dybde 7,7 m. Murhøjde 3,3 m. Murene af Grundmur. Tømmeret af Fyr. Taget af Straa. Lade og Vognport. Ko og Svinestald. Længde 33 m. Dybde 9 m. Murhøjde 4 m. Murene af Grundmur. Tømmeret af Fyr. Taget af Plader. Vognport, Hønsabus. Murene af Grundmur. Tømmeret af Fyr. Taget af Pap.

1875 - 1914



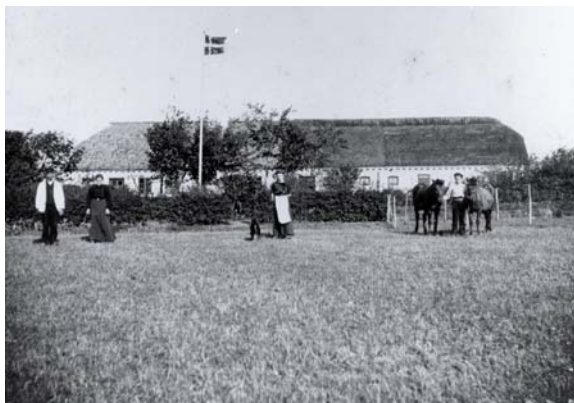
To prospekter af landsbyen Øster Hjermtitslev fortæller noget om gårdenes farver omkring 1900. Det første billede stammer sandsynligvis fra slutningen af 1890-erne medens det andet er dateret til 1912. På det første prospekt ses en landsby med gårde i farverne rød, gul og hvid. Alle med stråtag og de fleste med halvvalmede gavle.



På det andet prospekt er alle gårde hvide og der er kommet rød tegl på en del af gårdene. Samtidig er der kommet 7 vindmøller til hvilket svare til ca. 30 % af alle ejendommene i landsbyen.

Om denne iagttagelse kan stå for en nærmere undersøgelse på stedet, da mange af gårdene stadig findes, er uvist, men det er interessant, hvis man har brugt farver i den udstrækning, som det ser ud til.

Naturstens anvendelse i landbrugsbyggeriet har været meget udbredt i størstedelen af Nordjyllands Amt. I Vendsyssel træffes kampestensbyggeriet mest i den østlige del med en hovedvægt i egnen omkring Frederikshavn. Her indvandrede stenhuggere fra Sverige i slutningen af 1800-tallet i forbindelse med havnebyggeri i Frederikshavn. En del af disse stenhuggere blev i landsdelen og rejste rundt og tilbød bønderne deres arbejdskraft i forbindelse med nybyggeri. I Himmerland ser det ud til at anvendelsen af kampesten/marksten har været mere jævnt udbredt i hele landsdelen.



Husmandssted fra Refsnæs ved Vrå i Vendsyssel. Ejendommen er opført i 1899 af tømrer og husmand Jens Anton Hansen. Gården er oprindeligt opført med halvvalmede gavle og stråtag. I husets midte var indrettet et værksted over 3 fag, senere indskrænket til 2. I 1912 blev husets vestende tækket med spån og halvvalmene blev sløjfet. Huset har helt fra 1899 været kalket gult med røde fortandinger i den hvide gesims.

Byggemetoderne har skiftet efter tidsperiode og efter den økonomiske formåen. Stenene var let tilgængelige og derfor billige, især hvis man kunne nøjes med en let tilhugning. Når det har drejet sig om kvadrerstensbyggeri, som der findes eksempler på omkring Hadsund, har udgiften nok været en anden. Nogle steder byggede man blot en forskalling, fyldte den med kampesten og løb den med cement. Det sidste var ikke særligt kønt, hvilket heller ikke var meningen. Markstenene skulle blot udgøre størstedelen af fyldmaterialet. Disse sidste bygninger blev oftest kalket for at skjule den ringe byggemetode.



Gård med kampestensstalde og -lade fra Hobroegnen.



Gården Krasvadgård i Visborg sogn ved Hadsund. Gårdens stuehus og stald er opført i tilbuggede kvadre, mens laden er bygget af groft tildannede marksten. På gårdspladsen ses en vippebrønd. Foto: L. Poulsen, Vejen 1913.

I 1903 fik husmand Poul Andersen, Thorup Hede pr. Arden tildelt *Foreningen af jyske Landboforeningers* sølvmedalje. Poul Andersen var født i 1851 og overtog omkring 1890 ejendommen efter sin svigerfar. I *Landmandsbladet* 1903 står følgende i anledning af hæderen:

"...og han har i den Tid bygget 28 Fags Hus foruden Gødningshus og Ajlebeholder, og disse Huse er byggede paa megen økonomisk Maade, idet han selv har kløvet og sprængt Kampesten, selv lavet saavel Døre som Vinduer og tilbugget Tømret. ... Alt er solidt og pænt opført, samt meget praktisk og godt indrettet. Husene er omgivne af smukke Læbælter, der afgiver Læ for en større Frugthave."

Et andet let tilgængeligt byggemateriale findes i amtets vestlige del i egnene omkring Limfjorden. Både nord og syd for fjorden brød man i slutningen af 1800-tallet og op i 1920-erne kridt-, kalk- eller limsten i blokke til byggeri. Stenene blev ofte savet direkte ud af kalkgraven og tilpasset til håndterlige stenstørrelser 11 tommer i længden, 6 tommer i bredden og 4 tommer i højden. Vigtigt for stenenes holdbarhed var at de i murværket blev lagt på samme led, som de havde ligget i kalkbruddet. Det var et billigt materiale, som man havde lige ved hånden og var tillige nemt at forarbejde.

1914 - 1940

I Nordjylland Amt findes der mange store udstykninger til husmandsbrug. Den største er nok udstykningen af herregården Store Restrup mellem Aalborg og Nibe. Udstykningen strakte sig over flere år med begyndelse i slutningen af 1890'erne, hvor ca. 1000 tdr. land eng og kær ud til Limfjorden blev udstykket til 62 parceller. Teglstenene til de fleste husmandsbrug blev brændt på stedet af teglbrænder Nielsen, som hentede leret i to nærliggende lergrave. Man startede ofte med at bygge et hønsehus, hvor man så boede, til de øvrige bygninger stod klar.



Nybyggerne fra Store Restrup Enge udstykningen i 1890-erne byggede efter behov. Her er det husmand Simon Jørgensen ved sin gård ca. 1910. Taget som oprindeligt har været tækket med spån et i færd med at blive repareret/fornyset med et lag pap.

I 1912 købte Husmændenes Udstykningsforening for Aalborg Amt resten af gården Str. Restrup for 400.000 kr. Af det samlede areal på ca. 1525 tdr. land blev de 1300 tdr. land opdelt i 50 parceller. Parcellerne havde alle forskellig størrelse fra ca. 7 tdr. land og op efter. Alle husmandsbrugene på Store Resrtrups jorde blev opført efter ejerens eget behov og økonomi. Derfor er det ikke en ensartet husmandsbebyggelse, som ses andre steder.

Nord for fjorden skal især fremhæves udstykningerne i og omkring Store Vildmose. Milbakken i 1922 med 38 parceller, Grishøjgård i 1933 med 10 parceller, Gl. Hammelmose i 1921 med 21 parceller, Ny Hammelmose i 1921 med 21 parceller og mange flere. Fra 1900 til 1940 etableredes ca. 150 nye ejendomme i mosen og dens randområder.



Udsigt over en del af Hjermitselevgård Mark hvor 20 parceller blev udstykket i 1930. Udstykningen bærer præg af en vis påvirkning fra Landsforeningen for Bedre Byggeskik. Det er dog ikke alle steder i disse udstykninger, foreningens ideer har slået igennem, ofte har en lokal murermester i samarbejde med den enkelte husmand tegnet og indrettet efter økonomi og et lokalt kendskab til, hvad der var brug for.



Husmand Christen Jensen Christensen købte i 1919 ejendommen Risholm i Jerslev sogn i Vendsyssel. I de følgende år ombyggede han gården til et mønstrelandbrug, hvilket han i 1941 blev hædret for med diplom og sølvbæger fra Det Kongelige Danske Landhusholdnings Selskab.

I årene 1900 til 1940 ser det ud til at der foregår en meget stor udskiftning i bygningsmassen ikke mindst i Vendsyssel. Også i de dårlige tider i 1930-erne var byggeaktiviteten stor.

Der bygges nye stuehuse og større stalde og lader. Landsforeningen for Bedre Byggeskik har efter 1915 her som i andre dele af landet haft en vis indflydelse på meget af nybyggeriet, især er det stuehusenes udformning, som bærer præg af påvirkningen. Mange lokale bygmestre har ladet sig inspirere og har benyttet sig af tegnehjælpen, de har selv opsøgt kurser, når de afholdtes i landsdelen, eller som enkeltpersoner deltaget i foreningens vinterkurser i København. Resultatet er en række velproportionerede huse enten kalkede eller i blank mur - både gul og rød - med tage af tegl eller cementtagsten og i sjældne tilfælde skifer.

At Bedre Byggeskik havde indflydelse på stuehusbyggeriet er der ingen tvivl om, men når det drejede sig om avlsbygningerne, er man ofte gået sine egne veje. De gamle højryggede, stråtaktede avlsbygninger blev enten revet ned, eller de blev ombygget med trempel. Avlsbygningerne med trempelkonstruktionerne får tage af pap eller pandeplader, og laderne opføres stadig med højremskonstruktion og kørelo i den ene side. Tømmer til tagværk og stolper i laderne var ofte genbrug fra de tidligere bygninger. I Vendsyssel er en bærende V-konstruktion i laderne meget almindelig.

Lofterne i de nye stalde blev mange steder fuldstøbt eller lagt som ståltegldek "Baumadæk". De nye lofter afløste enten et træloft eller en tøndehvelvs konstruktion. Mange steder holdt man længe fast ved gulv af tegl og piksten, længe efter at cementgulve var det almindelige i andre dele af landet. Dette kan skyldes, at man havde en stor del af materialerne til genbrug fra de tidligere stalde.



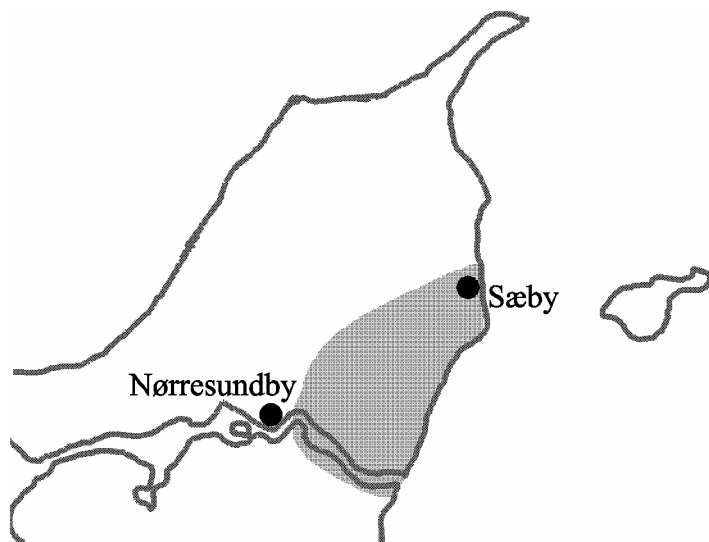
Trempelbygning fra mellem Dronninglund og Hjallerup i Vendsyssel hvor udsparingerne på trempel og gavl er kalket gule.



Eksempel et på trempel og pilastre i blank mur fra Guldager ved Hjørring.

Stalde og lader med de karakteristiske gavle og trempelsider med udsparinger dominere overalt og især i det østlige Vendsyssel, mens der i Himmerland er flere variationer over måden, hvormed man udformer tremplerne. Gavlene har næsten aldrig udsparinger, man har her sat pilasterne, som har en konstruktiv betydning, indvendig, og kun for pynts skyld ladet en gesims løbe rundt om hele bygningen udvendig. Dette bånd er som oftest kalket gul eller rød eller står i blank mur.

Den forkærlighed, der i Vendsyssel er for avlsbygninger med murede trempler, hvor gesimser og pilastre fremhæves, gør sig særligt bemærket ved, at der er en geografisk afgrænsning på, om man farver udsparingerne eller man farver gesimser og pilastre. Der kan trækkes en linie fra et område lidt nord for Sæby til omkring Sulsted nord for Nørresundby. Syd for denne linie ned til og lige over på den anden side af Limfjorden er det almindeligst med farvede udsparinger, medens man nord for fremhæver gesimserne. En skik der ser ud til at hænge ved helt op til nutiden.



Det skraverede felt viser det område hvor der er tradition for at kalke udsparingerne på tremplerne i en anden farve end hvid - oftest gul.

Noget, der har sat præg på landbrugets bygninger i begyndelsen af 1900-årene, er vindmøllerne. Nordjyllands Amt har om noget andet været vindmotorernes og vindrosernes land. Hestegangene - hestegangshuse kendes så godt som ikke i amtet - blev afløst af vindmøllerne, og i Vendsyssel var man meget tidlige til at udnytte vindkraften i landbrugets tjeneste. Og man beholdt energikilden længe efter at den var gået af mode andre steder i landet. I 1936 havde 3.977 eller 30,1% af landbrugsejendommene i Hjørring Amt stadig en vindmølle, og i Aalborg Amt var antallet 2.606 eller 20%. I dag findes kun en enkelt bevaret i hele amtet og kun så længe, den ikke falder sammen af sig selv. Det på trods af, at petroleums- og elektromotorerne andre steder i landet var i stærk fremgang.



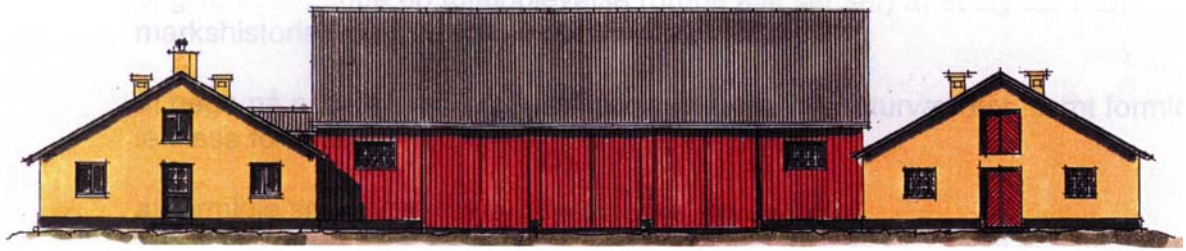


Tre gårdmalerier fra Hobroegnen. Alle gårde har fritstående møller. Om dette er egnstypisk vides ikke. I Vendsyssel har møllerne oftest været placeret midt i ladebygningen.

Petroleumsmotorerne krævede nye bygninger, nemlig motorhuse, som blev lagt uden for laden af hensyn til brandfaren. Om udbredelsen af disse i Nordjyllands Amt, er der ikke nogen umiddelbar viden.

Ligesom det er tilfældet med den ringe viden om motorhuse og hestegangshuse, er der ingen konkret viden om lokal byggestil og -metode for anlæg som ajlekummer og -beholdere, møddingspladser, ensilagesiloer, staklader (hjelme), høsehuse og andre former for udhuse. Anlæg, der alle har haft stor betydning for den enkelte bedrifts udnyttelse af de ressourcer, der har været til rådighed og som kunne betyde, om det blev et år med overskud eller ej.

I Store Vildmose etablerede staten i 1935 en opdrætningscentral (karantænestation) for ungkreaturer i kampen mod smitsom kalvekastning og kvægtuberkulose. I forbindelse med centralgården blev der opført 19 ens staldgårde. Staldgårdene, der fungerede som vinterstalde for ungkreaturerne, bestod af to parallelle, gulkalkede staldlænger, der mod nord blev forbundet med en rødmalet foderlade i træ. Fra 1949 blev karantænestationen afviklet og med undtagelse af 3, blev der i staldgårdenes vestlige længe indrettet beboelse, så gårdene kunne udstykkes som husmandsbrug. Alle 19 staldgårde findes stadig, men er stærkt ombyggede på nær en. Staldgårdene hviler på en pilotering af nedrammede betonpæle. I dag "svæver" bygningerne et stykke over jordoverfladen, idet tørvejorden i årenes løb er brændt sammen og sunket.



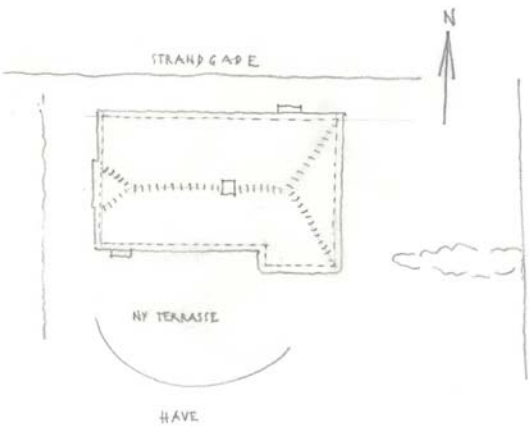
Staldgård nr. 18 som den så ud efter 1949 hvor der blev indrettet bolig i vestlængen. Mellem de præmierede forslag blev dette 3-længede projekt tegnet af arkitekt Kr. Sørensen, Hadsten og ingeniør J. F. Engberg, Horsens valgt, da det let lod sig omdanne til et egentligt husmandsbrug når staldene havde opfyldt sit formål. Staldene rummede oprindeligt hver staldplads til 50 kvier. Den store foderlade er konstrueret således, at de bærende stolper er placeret på sokkelen, hvilket giver et stort frit laderum. Der er passage på tværs af laderne gennem 3 sæt porte.

FREDEDE GÅRDE OG HUSMANDSSTEDER 1850-1940 I VIBORG OG NORDJYLLANDS AMTER



Geografisk fordeling af periodens fredede gårde og husmandssteder (De fredede huse på Læsø er ikke medtaget)

- Strandgade 61, Alsted, Morsø Kommune
- Skjærbakken 45, Vangså, Thisted Kommune

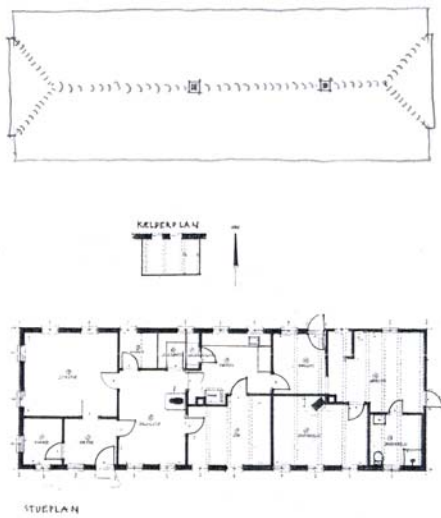
	<p>Morsø Kommune</p> <p>Strandgade 61 Alsted 7900 Nykøbing Mors</p> <p>Enlænget bygning: Opført ca. 1846</p> <p>Fredet i 1992</p>
---	---

Fredningen omfatter det tidligere fisker- og landarbejderhus (ca. 1846).

Bygningen ligger ved Dråby Vig tæt ved vejen. Det er et lavt, muret, hvidmalet udskudshus med valmet stråtag (halvvalm mod øst og helvalm mod vest) og én skorstenspipe. Bygningen har udskud langs hele nordsiden samt over de to østligste fag på sydsiden. Syldstenssoklen står tjæret. Ydervæggene er malet hvide, og der er nye yderdøre og nye sprossevinduer med et enkelt lag glas - sandsynligvis udført som kopier af gamle vinduer.

Indvendigt er bygningen stærkt ombygget, og med en enkelt undtagelse er de tidligere skillevægge fjernet. Skorstenen og højremskonstruktionen er bevaret. Midt i huset går rummet til kip.



	<p>Thisted Kommune</p> <p>Skjærbakken 45 Vangså</p> <p>Længehus: Opført 1891</p> <p>Fredet i 1996</p>
---	--

Fredningen omfatter: længehuset (1891).

Det 18 fag lange hus ligger frit på en bakke i det storslåede klitlandskab. Bygningen er grundmuret og har et halvvalmet ståtag med to skorstenspiber. Væggene er kalket hvide og vinduer og døre malet grønne.

Huset har tidligere været bolig for en fisker- og landarbejderfamilie. Oprindeligt har husets østende (6 fag) været indrettet til stald/bryggers, og bjælkelaget har der været understøttet af dragere og stolper. Bygningen blev umiddelbart efter fredningen sat i stand. Ruminddelingen i boligdelen er ikke ændret, gulvene er sat i stand eller fornyede, og lofterne er fortsat pudsede. I stald/bryggersdelen er der nu teglgulve, og loftsbjælkerne er synlige. Vinduerne mod syd og stråtaget er fornyet, mens de tre oprindelige fyldingsdøre og revledøre er bevarede.



