

Landbrugets Bygninger 1850-1940 Sønderjyllands Amt

Temagennemgang 2005, indledning
Af Peter Dragsbo, Museet på Sønderborg Slot



Kulturarvsstyrelsen

Titel

Landbrugets Bygninger 1850-1940
Sønderborg Amt
Temagennemgang 2005

Udgivet af

Kulturarvsstyrelsen
Kulturministeriet 2005

Manuskript

Peter Dragsbo

Foto og tegninger

Peter Dragsbo – hvor intet andet er oplyst

Redaktion og grafisk tilrettelæggelse

Peter Dragsbo og Lisbeth Brorsen

ISBN

87-91298-22-9

Oplag

500 eksemplarer

Henvendelse vedrørende publikationen

Kulturarvsstyrelsen
Slotsholmsgade 1
1216 København K
Telefon 72 26 51 00

Email: byg@kuas.dk

Hjemmeside: www.kuas.dk

INDHOLDSFORTEGNELSE

KULTURARVSSTYRELSENS INDLEDNING	side 5
PETER DRAGSBO'S INDLEDNING	side 7
SØNDERJYLLAND – EN REGION MED EN SÆRLIG HISTORIE	side 9
Vesteregnen	
Midtegnen	
Østkysten	
DEN SØNDERJYSKE GÅRD	side 13
Den slesvigske gård	
Den slesvigske gårds lange eftervirkninger	
De enlængede gårde	
De firelængede gårde	
Det trefløjede anlæg	
Elementer fra syd	
DE GODE ÅR 1840-1864	side 21
Senklassicisme og begyndende historicisme	
BYGGESKIKKEN I DEN TYSKE TID 1864 – 1920	side 27
Nye materialer – nye planløsninger	
Gewerkschule-stilens tid	
Hjemstavsstilens gennembrud	
EFTER GENFORENINGEN 1920 - 1940	side 36
Statshusmandsbrugene	
Gårdene – fra Bedre Byggeskik til 1950'ernes funktionelle tradition	
Litteraturliste	side 39

KULTURARVSSTYRELSENS INDLEDNING

Kulturarvsstyrelsen har bedt Peter Dragsbo om at udarbejde denne indledning om Landbrugets Bygninger 1850-1940 i Sønderjylland som introduktion til styrelsens temagennemgang ved samme navn. Formålet med gennemgangen har været at finde og bygningsfredede de bedst bevarede af de tidstypiske landbrugsbygninger fra denne periode.

Kulturarvsstyrelsen har tidligere foretaget lignende gennemgange af Landbrugets Bygninger på Fyn, i Østjylland (Vejle og Århus Amter) samt i Viborg Amt og Nordjyllands Amt. For disse områder foreligger der arbejdsrapporter og pjecer. Endvidere foreligger der en indledende rapport om Landbrugets bygninger 1850-1940, som indeholder en generel beskrivelse af periodens politiske og landbrugsfaglige udvikling samt de samtidige ændringer af byggeskikken i landet som helhed.

I Sønderjylland findes der allerede 9 fredede gårde og husmandssteder fra perioden. Det drejer sig om:

- Stuehuset på ”Åsgård”, Skast 90, Bredebro Kommune
- Husmandsstedet Skovbøllingvej 35, Christiansfeld Kommune
- Stuehus og lade på ”Brummersgård”, Årø 145, Haderslev Kommune
- Stuehus og lade, Rudbølvej 8, Højer Kommune
- ”Alsingergården”, Sandvej 21, Nordborg Kommune
- Husmandsstedet Lambjergsskovvej 14, Sønderborg Kommune
- Stuehus og lade på ”Grøngård”, Grøngårdvej 34, Tønder Kommune
- Gården Vinkelvej 18, Tønder Kommune
- Kaptajnsgården Snorhavevej 28, Aabenraa Kommune

Kulturarvsstyrelsen har gennemgået 43 ideer til fredning af landbrugsejendomme i Sønderjylland enten fordi de i kommuneatlaser har fået en høj bevaringsværdi kombineret med høj autenticitet, eller fordi de kulturhistoriske museer, Landsforeningen for Bygnings- og Landskabskultur eller andre har peget på dem som emner for gennemgangen.

Med gennemgangen af Sønderjyllands Amt stoppes arbejdet med at gennemgå Landbrugets Bygninger fra perioden 1850-1940.

PETER DRAGSBO's INDLEDNING

Sønderjylland er en egn, som har haft sin egen politiske og kulturelle historie. En beskrivelse af de sønderjyske landbrugsbygningers historie i nyere tid kan derfor ikke uden videre følge de samme tematiske og kronologiske retningslinjer som oversigter over for eksempel Fyn eller Sjælland. Begreber som "kornsalgstid" og "andelstid" giver kun begrænset mening i Sønderjylland, og der er betydende elementer, der som "en rød tråd" går på tværs af kronologien, som f.eks. de særlige gårdformer og kulturpåvirkningerne fra syd og nord. Jeg har derfor valgt at opdele oversigten i en generel indføring i de tre vigtigste kulturlandskaber, derefter redegøre for de sønderjyske gårdtyper og deres eftervirkninger til vore dage samt for en række elementer, der på forskellig tid er introduceret til regionen eller som har været fælles med naboer, især mod syd. Derefter har jeg valgt at opdele kronologisk i "Den gode tid", årene mellem 1840 og 1864, den tyske tid 1864-1920, med udviklingen fra "Gewerkschulensstil" til "hjemstavnsstil", og endelig tiden efter Genforeningen 1920.

SØNDERJYLLAND – EN REGION MED EN SÆRLIG HISTORIE

Det nuværende Sønderjyllands Amt svarer stort set til det område, som efter folkeafstemning blev afstået til Danmark ved Genforeningen 1920. Området var før 1920 en del af den tyske provins Schleswig-Holstein, som indtil 1864 havde været Hertugdømmerne Slesvig og Holsten under en danske krone. Ved fredsslutningen i 1866 blev der dog afstået nogle områder til Danmark, først og fremmest "de otte sogne" syd for Kolding. Flere af disse sogne vendte ved kommunalreformen 1970 "tilbage" til Sønderjylland.

Sønderjylland kan groft set opdeles i tre markante landskaber, der på mange måder har haft forskellig økonomisk og kulturel udvikling: Vesteregnen, Midtegnen og Østkysten.



Frisergård i Klockeries ved Niebüll, Nordfrisland

Vesteregnen

De vestslesvigske marskområder og de tilgrænsende sogne på "geesten", det tørre land, er kulturelt og bebyggelsesmæssigt et af Danmarks mest interessante og særprægede områder. På grund af de frodige marskenge opstod allerede i senmiddelalderen en særlig marskbondeøkonomi, baseret på opfedning af stude, købt nordfra eller fra midtlandet, med afsætning til markederne sydpå. Gennem den tidlige pengeøkonomi og de mange forbindelser sydpå udvikledes en bolig- og bygningskultur, påvirket af hollandsk, frisisk og nordtysk kultur. En af de væsentlige nyheder var grundmuringen, som bredte sig fra Nordfrisland i 1600-tallet til Tøndermarsken omkring 1700 og videre nordpå i slutningen af 1700-tallet.

Til marsken knytter sig også en række særlige bebyggelsesformer. Landsbybebyggelsen klynger sig til kanten af geesten i form af lange rækkelandsbyer. I Tønder- og Ballummarsken opstod desuden i løbet af middelalderen en bebyggelse på "værfter" efter frisisk forbillede. Inddigningen af marsken i den nu

danske del af marsken startede i 1436 med Wiedingharde, hvis nordlige dige i dag udgør grænsen mellem Danmark og Tyskland syd for Højer. I 1556 byggedes Højer-Rudbøl-diget, som beskyttede Højer-Møgeltønder "koge" (inddiget område). Siden fulgte inddigningen af de "oktrojerede", dvs. private og nykoloniserede koge: Gammel Frederikskog 1692, Rudbøl Kog 1715 og Ny Frederikskog 1861. 1914-19 inddigedes Ballummarsken og 1923-25 byggedes Rejsbydiget mod nord.

Marsksamfundet var præget af store sociale forskelle mellem de store "grejsere" (græsbonder) og den talrige husmandsklasse. Med kniplingsindustrien og vadehavssøfartens nedtur efter 1850 blev mange af egnens småfolk tvunget til at udvandre, især til Amerika, hvortil udvandringen kulminerede i 1880'erne.

Det traditionelle marskbrug havde en storhedstid omkring 1850, men heller ikke mellem 1864 og 1920 skete der de store ændringer; man kunne hvile roligt på et stort og solidt hjemmemarked. Tilpasningen efter 1920 til det danske landbrugs vilkår med eksport af forædlede produkter til et verdensmarked var derfor hård, og der opstod på disse egne forskellige protestbevægelser som Cornelius Petersens "Selvstyrebevægelse" i 1920'erne.

Fra 1930'erne til i dag er der sket en fremadskridende normalisering af egnens landbrug. De gamle marskgårde er mere og mere ude af drift eller blevet industrialiserede kvæg- og svinebrug, og marskenene har mistet deres tidligere høje værdi. Det moderne landbrug drives på sandjorden, og i mange sogne er det efterkommerne efter de fattige husmænd, der i dag er de driftige gårdejere.



Midtlandet er de store åers land. Sønderå ved Store Jynde vad Mølle.

Midtegnen

Midtegnen består i virkeligheden af flere ret forskellige landskaber: Mod nord er der det store, ret frugtbare bakkeølandskab i "Haderslev Vesteramt" omkring Rødding og Toftlund, som fra gammel tid var præget af spredt bebyggelse med mange store gårde. Fra Ribe ned mod Løgumkloster og Tønder er der en sandet hedeegn, der tidligere var præget af sparsom og fattig bebyggelse. Og mod syd har vi Tinglevsletten, hvor de mange enge langs åerne gav basis for landsbybebyggelse med et rimeligt velhavende kvægbrug.

Efter 1864 løb Haderslev Vesteramt, der var præget af en konservativ danskhed, ind i en langvarig stagnation med faldende befolkningstal helt frem til efter 1900. Til gengæld har denne egn fra 1920 til i dag været en livskraftig landbrugsegn, præget af store brug med blandet drift, med hovedvægten på kvægbrug, men i nyeste tid også flere og flere store svinebrug.

I hedeegnene skete der allerede i den tyske tid en del opdyrkning og beplantning. Plantagerne i Lindet skovdistrikt påbegyndtes allerede i 1870'erne, mens kolonisationen af Arnum-egnen især skete op mod 1914.

Eggen mellem Løgumkloster og Aabenraa var tidligere præget af store sociale forskelle, og her gjaldt desuden det særlige forhold, at de større bønder som regel var tysksindede, mens småfolk var mere danske (hvis de var noget). Efter Genforeningen betragtedes disse egne som "den truede firkant", og der blev derfor på den danske stats initiativ iværksat en række storstilede jordfordelings- og kolonisationsprojekter, der skulle styrke befolkningstallet og danskheden. Mest markant blev den "færdigsyede" landsby Bjerndrup øst for Løgumkloster, anlagt 1929 ff.



Østsonderjysk landskab ved Genner Fjord

Østkysten

Eggen fra Kolding i nord til Genner Fjord i syd er "de store gårdes land", præget af en lang række meget store gårde (men kun i "de otte sogne" kalder man sig "proprietærer" !). De store gårde er i virkeligheden et resultat af den kongelige godssamling omkring Koldinghus og Haderslevhus i 1500-tallet. De kongelige, senere delvis hertugelige bønder, fik erstattet hoveriet af pengeafgifter, og der var derfor ingen interesse i at regulere gårdstørrelserne som på de adelige godser. Der blev derfor det samme frie slag for gårdstørrelse, som det vi i dag ser i hele det danske landbrug ! - Også på Østkysten var studeopfedning en del af grundlaget for velstanden, og denne niche blev på Haderslevegnen opretholdt helt frem til omkring 1900. I "de otte sogne" kom de store gårde derimod efter 1864 med i den danske landbrugsudvikling og specialiserede sig i planteavl, sukkerroer og frøavl - en specialisering, som i nyere tid også gælder Haderslevegnen.

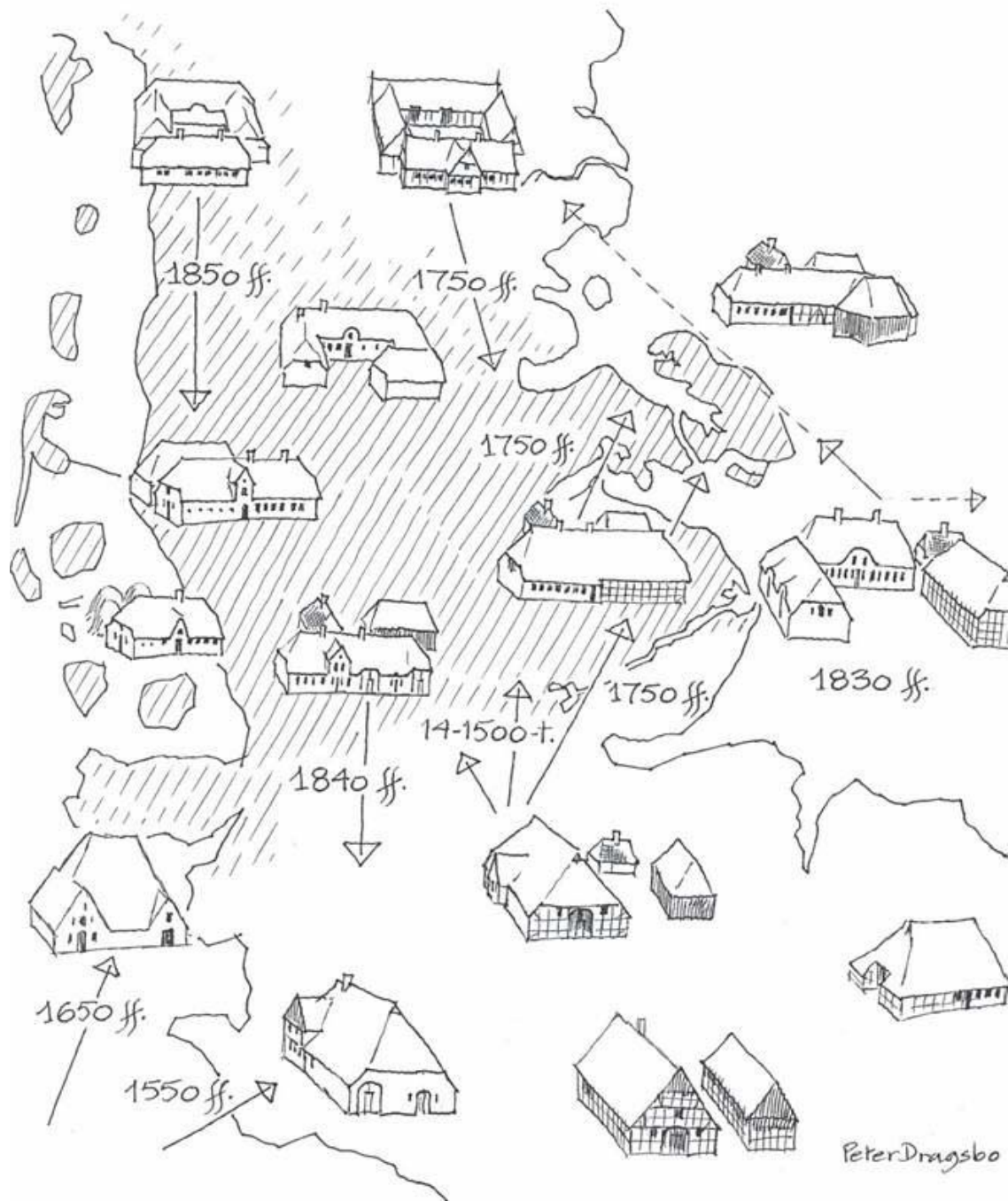
Løjt Land nord for Aabenraa var et særpræget kulturlandskab. Her var landbruget indtil slutningen af 1800-tallet især i de sydlige landsbyer præget af de mange kaptajner, der drev rederivirksomhed sammen med landbruget. Her var det gammeldags landbrug helt frem til 1920'erne tildels baseret på studeopfedning, og også her var omstillingen til danske forhold smertelig. I 1950'erne begyndte det gamle "løkkelandskab" at blive oplyst pgr.a. nyarronderinger, men Løjt Land er stadig småveje og levende hegn.

Als og Sundeved var fra gammel tid velhavende egne. Ejerforholdene var præget af de store hertugelige ejendomme Gråsten og Augustenborg, som først blev "slagtet" efter 1920. Bebyggelsen var derimod ret varieret: På Nordals har man bevaret nogle af Sønderjyllands mest gammeldags og tætbyggede landsbyer, mens Varnæs ved Aabenraa Fjord var den første landsby, der i det danske rige blev udskiftet med udflytning af gårdene, i 1711.

Als og Sundeved var også de egne, der slap bedst gennem den nationale histories omskiftelser. Her havde man allerede i midten af 1800-tallet specialiseret sig mere "normaldansk" med kvægavl (med det røde Angelkvæg, som også blev en væsentlig faktor i udviklingen af den nationale røde danske ko) og svineavl - især skinkesvin til Hamborg. Som på Angel brød andelsbevægelsen efter dansk mønster igennem i 1880'erne, og hvor nybyggeriet i landbruget stagnerede i store dele af Sønderjylland mellem 1864 og 1900, var der især på Als et kontinuerligt livligt byggeri også i 1870'erne og -80'erne. I nyere tid har Als og Sundeved i høj grad specialiseret sig i den traditionelle svineavl; på en varm dag lugter der godt nok af gris i de alsiske landsbyer!

DEN SØNDERJYSKE GÅRD

Sønderjylland har gennem århundrederne ikke blot været et politisk, men også et kulturelt grænseland. Hvor man tidligere, som Claus Eskildsen 1936, af nationale grunde prøvede at trække skarpe skel mellem dansk og tysk byggeskik, er billedet i virkeligheden meget mere broget. Et kulturgrænseområde er netop et område, hvor man i takt med kulturstrømninger og valg af "referencegrupper" (forbilleder) vælger kulturelementer - og i Sønderjylland har man netop på forskellige tidspunkter optaget byggeskik-elementer både fra nord og syd.



Skitse af gårdtyper i Nord- og Sydslesvig, med angivelse af indvandrede og nyskabte gårdtyper 1550-1850.
Tegning Peter Dragsbo 2002

Den slesvigske gård

Først og fremmest var Sønderjylland i ældre tid, fra en linje fra cirka Aabenraa - Ribe i nord til Dannevirkeområdet i syd præget af en særlig gårdtype, den slesvigske gård. Til forskel fra den danske firelængede gård og det nordtyske "Hallenhaus" med lo, lade, stalde og køkkenfunktioner i samme store rum, var den slesvigske gård kendetegnet ved en lang hovedlænge med beboelse og stald, adskilt af en forstue på tværs ("æ framgulv"). Til denne hovedlænge knyttede sig forskellige udlænger: lader, svinestalde, bagehuse (se nedenfor) mm. På Als og Sundeved var lader i trækonstruktion, de såkaldte "hjelme", almindelige, og noget tyder på, at disse lette lader har sammenhæng med en tidligere større brug af hæssætning.

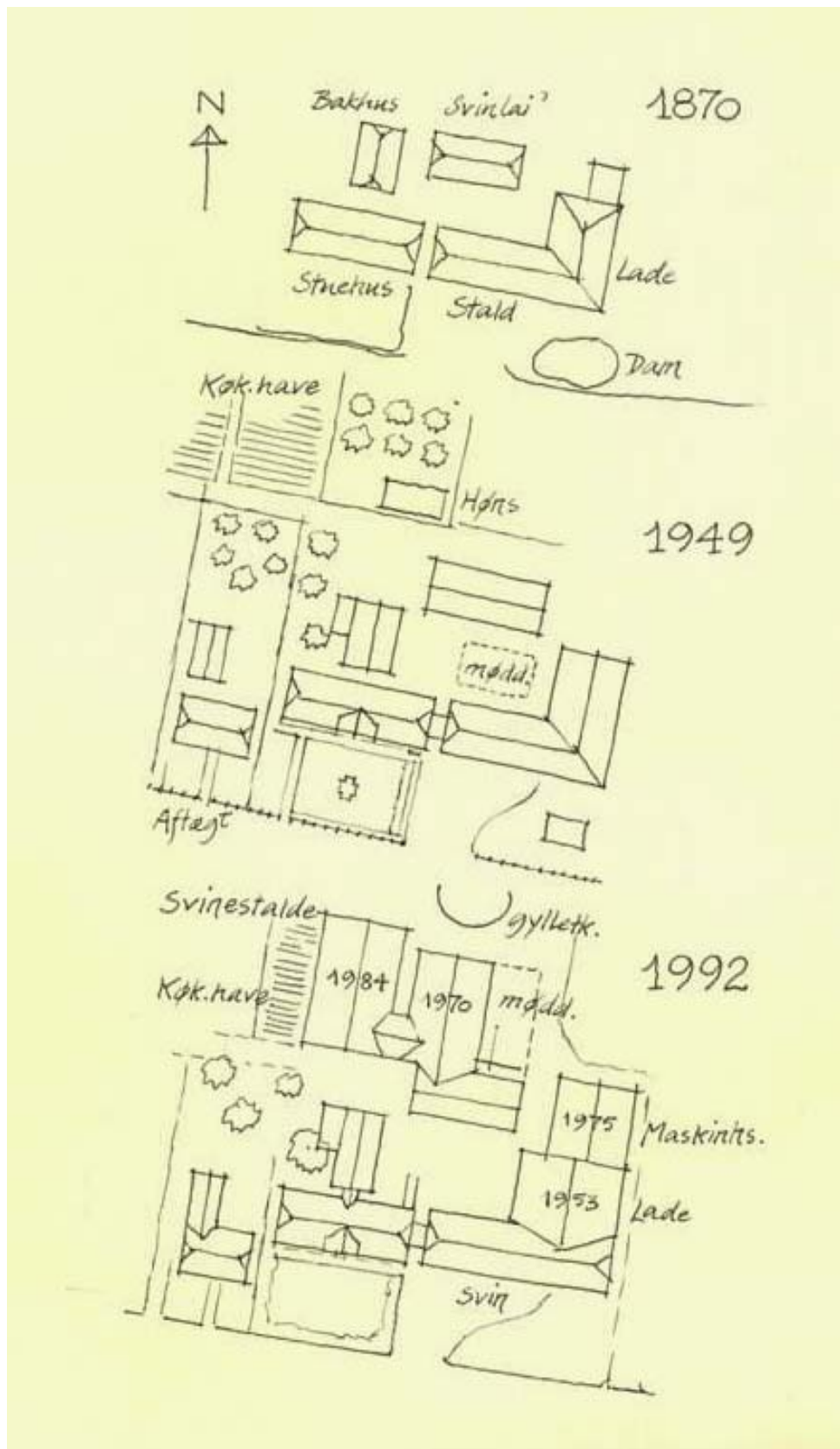


Trelænget gård i midtlandet. Slesvigske gård med indgang og ladeport midt i hovedlænge, samt hæs på gårdspladsen. Tegning i: Unser Heimat Nordschleswig, 1912

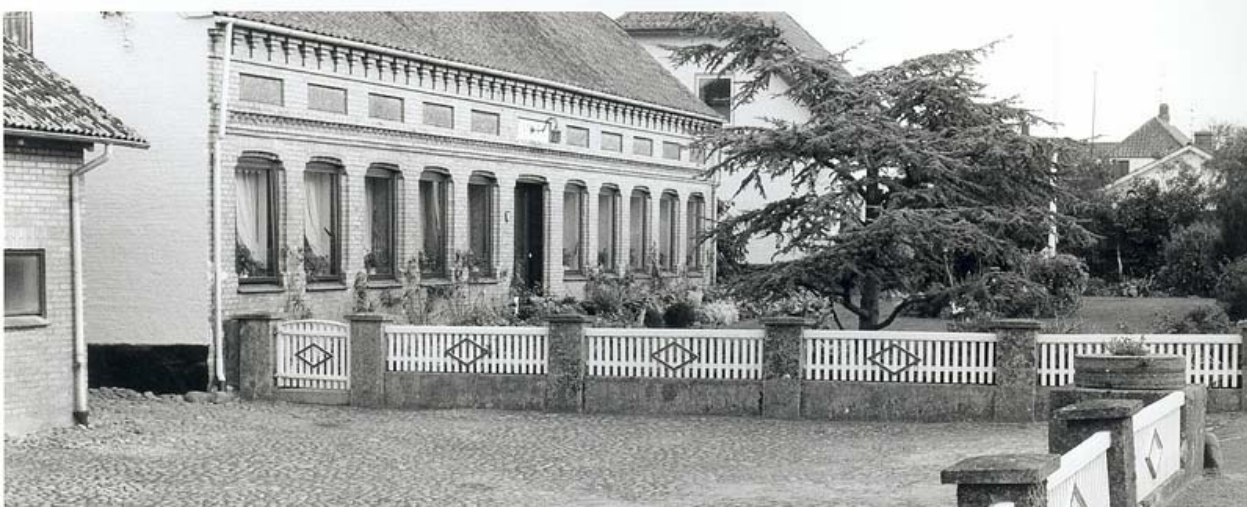
På Vestereggen er bolig-stald-hovedlængen ofte blevet suppleret med lader, lagt i vinkel eller parallelt bag hovedlængen. På nogle af de største gårde er der herved - muligvis inspireret nordfra - opstået en lille "mandgård", dvs. en gårdsplads uden adgang for kørsel. I Midtegnen har der været en langsomt glidende overgang fra de næsten enlængede gårde i Sydslesvig til de firelængede i nord; den almindeligste gårdform i det sydlige Midtsønderjylland var den trelængede, men stadig med bolig og stald i midterlængen efter den slesvigske gårds princip. På Als var den såkaldte "kroggård", med lader påbygget staldenden omkring en lille gårdsplads, tidligere meget almindelig. På Sundeved var billedet mere broget; her har der i hvert fald i 1700-tallet været gårde, der næsten kun bestod af én bred hovedlænge, men også gårde med flere længer, sammenbyggede eller hver for sig.

Den slesvigske gårds lange eftervirkninger

De slesvigske gårde, især de gårde, som blev på deres gamle plads i landsbyen, udviklede sig helt frem til vore dage efter det gamle princip. Hvor den danske firelængede gård udvikledes med selvstændigt udadvendt stuehus, stor samlet have, indkørsel og port, blev de slesvigske gårde opdelt i en for- og bagside. Mod gade og vej fik hovedlængen en tydelig facade, hvor alle de kulturelle signaler blev samlet: stilmæssig udformning, frontespiece, prydhave og pyntelige stakitter. Og fordi der traditionelt ikke var en egentlig gårdsplads, men blot en "brogård", var dennes størrelse ret underordnet. Derfor er der f.eks. på Als mange eksempler på, at prydhaven blev udvidet på brogårdens bekostning, og ofte ser man, at hovedindgangen sker ad en lille havegang fra lågen i hegnet mellem brogård og have.



Skitse af udviklingen i en typisk slesvigsk gård på Nordals. Den oprindelige kroggårds princip bevares trods mange ændringer.
 Chr. Jessens gård i Holm, skitse Peter Dragsbo 2002



Gård i Holm med stuehus i typisk "Gewerkschulen-stil" med trempel og mønstermurværk, opført ca. 1900. Foran ses de alsiske gårdes typiske opdeling af pladsen ud mod gaden i "brogård" og prydhave, markeret af et egnstypisk stakit.

På bagsiden af disse gårde er så med tiden anbragt alt det andet: bagehuse, svinestalde, lader og stak-hjælme, mødding og ajlekumme mm. Udsigten fra et alsisk køkken er derfor ofte et rodsammen af bygninger og "bagbrogårde". Og helt frem til 1940'erne kan man i gårdene i det sydlige Sønderjylland konstatere den manglende angst for nærhed mellem beboelse og stald.



Énlænget gård i Himmark, ombygget 1854 med brug af ældre bygningsdele. Nationalmuseet foto 1948.

De enlængede gårde

I slutningen af 1700-tallet synes der på Als og Sundeved at ske en udvikling henimod mere rent enlængede gårde - uden tvivl inspireret af de imponerende gårdlænger i Holsten og på Angel, hvis landbrug var beundret både i Nordslesvig og i Kongeriget. På Sydals kendes fra slutningen af 1700-tallet gårde, hvor bolig-stald-lade-længen var over 70 meter lang. Også i årene omkring 1850 byggedes der på Als og Sundeved helt enlængede gårde, nu i grundmur. Smukke eksempler herpå findes bl.a. i Ulkebøl ved Sønderborg og i Købingsmark ved Nordborg.



En af Vesteregns store firelængede gårde. Skastgård i Sdr. Skast, opført 1846 / 1878.

De firelængede gårde

Tiden i slutningen af 1700-tallet synes i det hele taget at have været en tid, hvor man i Sønderjylland var meget åben over for nyheder udefra. En af nyhederne var den firelængede gård, som må have haft høj status i kraft af sin regelmæssige og logiske form. Allerede ved udflytningen af gårde i Varnæs 1711 synes de nye gårde at være bygget omkring gårdspladser, og fra anden halvdel af 1700-tallet kendes en række firelængede gårde i de mere velhavende egne: I Tøndermarsken for eksempel Kærgårdshof (1777), Kiers Gård i Højer (1759) og pæstegården i Højer. På Als byggedes den første firelængede gård 1773, og ved udskiftningen af Kær og Ulkebøl nybyggedes de udflyttede gårde som regulære firelængede anlæg. Og også på Sundeved kan en del firelængede gårde dateres tilbage til årene omkring 1800. I de gode tider efter 1840 nybyggedes endnu en lang række større gårde som firelængede gårde. På Vesteregns f.eks. Bjerremark ved Sød (1842/1872), den fhv. digegreve Lorenzens gård i Ballum Østerende, de store gårde Åsgård (1856) og Skastgård i Sdr. Skast (1846/1878), Ulleruplund ved Skærbæk (1865) med flere.



Trefløjet gård på Als fra omkring 1850. Samtidigt maleri på Museet på Sønderborg Slot.

Det trefløjede anlæg

En helt anden gårdstype opstod i 1830'erne på Angel, nemlig det trefløjede anlæg, med stuehuset i midten, flankeret af en lade og en staldlænge. Gårdtypen var inspireret af de små herregårde og de større præste- og godsforpagtergårde, og blev overtaget af de velstående bønder som led i en kulturel nyorientering henimod den mere herskabelige og borgerlige livsstil. Skiftet i gårdform blev ledsaget af det skift i sprog og sindelag fra dansk til tysk, som undrede så mange dansk-nationale iagttagere.

På Als begyndte man at bygge trefløjede anlæg i 1850'erne, og her er bevaret adskillige fine trelængede anlæg, f.eks. Borrevej 18 i Sundsmark (1864), Boneshøj i Hørup (1875) og Spangmosevej 26 i Broballe (omkring 1860). Også på Sundeved er der trefløjede gårde, som Langelo ved Holbøl (1861), Sdr. Høstrup Østergade 40 (1855/1870'erne), Tvingholm i Kværsløkke og mange andre, og på Løjt Land blev adskillige af kaptajnsgårdene i 1850'erne og -60'erne nybygget som trefløjede anlæg, f.eks. Ankergrund i Stollig fra 1866. På samme tid spredte idéen sig også til de store gårdes land, hvor det herskabelige udtryk fængede. Her ses f.eks. trefløjede anlæg på Ballegård i Hejls (1858), Hovgård ved Hoptrup (1852), Trummersgård ved Frørup (omkring 1850) og mange andre.



Kaptajnsgården "Ankergrund" i Stollig på Løjt Land, opført 1866.

Elementer fra syd

I de sønderjyske gårde møder man også en række andre særtræk, som enten er importeret sydfra eller som man på anden måde er fælles med sydligere egne. Et af elementerne er det særskilte **aftægtshus**, som man især møder på Als og Sundeved. Allerede i 1700-tallet blev det bemærket, at aftægtsfolk i det rige Østlesvig havde større selvstændighed og bedre levevis end i resten af landet, og i Holsten kendes særskilte aftægtshuse ved større gårde allerede i 1600-tallet. På Als synes en meget stor del af de særskilte aftægtshuse at være bygget i perioden 1850-75, meget ofte som 5-fagshuse med indgang i midtfaget. Men på de allerstørste gårde er der en tendens til, at aftægten ligger i enden af stuehuset - det forklares af nogle med, at aftægtsfolkene her havde råd til større selskabelighed og derfor skulle bruge gårdens store spisestue. Skikken med aftægtshuse ved gårdene er på Als fortsat til vore dage. Især omkring 1900 blev der på Als og Angel bygget rene "Abnahmeschlösser"; eksempler er f.eks. villaen ved den tidligere Jørgensenske gård i Lunden (Bærensmøllevej 2, 1912) og det tre-etagers aftægtslot ved Lundgård i Mommark (Svennesmølle 26-28, 1907).



Det imponerende aftægtslot på Lundgård i Mommark, opført 1907 for fhv. gårdejer Hans Laue.

Et andet element er **bagehusene**. Særskilte bagehuse på grund af brandfaren fandtes fra gammel tid i store dele af Nordtyskland og kendes fra Sydslesvig omkring 1700. På Als og Sundeved synes en del bagehuse at være opført omkring 1800; de blev ud over bageovn brugt til bryggers, slagterum, værksted eller vævekammer og evt. aftægt. I 1800-tallet byggedes murede teglhængte bagehuse overalt i Sønderjylland, især efter at den tyske byggelov 1878 forbød bageovne under stråtag. Men da var hjemmebagningens æra ved at nærme sig sin slutning.

Også på **havekulturens** område kan der i det sydøstlige Sønderjylland udskilles flere særtræk. I Sønderborg startede den hertugelige gartner Voithmann i 1692 det danske riges første planteskole, og si-

den har de alsisk-sundevedske haver i høj grad været præget af sjældne træer og buske. Også havekulturen efter 1864 var meget urban og "centraleuropæisk", med støbejernsstakitter, palmer i baljer, abetræer osv. Og helt op i 1920'erne handlede man fortrinsvis med nordtyske frøfirmaer.

DE GODE ÅR 1840 - 1864

De gode tider for landbruget omkring 1850 medførte et omfattende nybyggeri overalt i landsdelen; det, der endnu omkring 1900 huskedes som "byggeraseriets år". Det var nu, grundmuringen blev dominerende overalt og dermed "åd sig ind" på bindingsværket på Als og Sundeved, ligesom opførelsen af bulhuse på Haderslevvegnen ophørte. På Vesteregnet byggedes i mørkerøde klægsten, mens Østkysten blev domineret af de små gule flensborgsten fra teglværkerne omkring Egersund. Ikke mindst på Sundeved er der et væld af smukke gulstensbygninger fra 1850'erne, og også en række af de østsønderjyske stuehuse, som nu står kalkede, har oprindeligt stået i blank mur.

I årene omkring 1850 byggedes ikke mindst lader, og selv om der fandtes både agerumslader (f.eks. på Revsø ved Sommersted, 1799) og holstenske lader (ved en række præste- og herregårde), blev lader med tværloer det gængse. På egnen syd for Aabenraa indrettedes loen i de nyere gårde ligesom i Sydslesvig ofte midt i hovedlængen mellem beboelsen og stalden, måske inspireret af de holstenske gårdes nærhed mellem beboelse og lo/laderum.

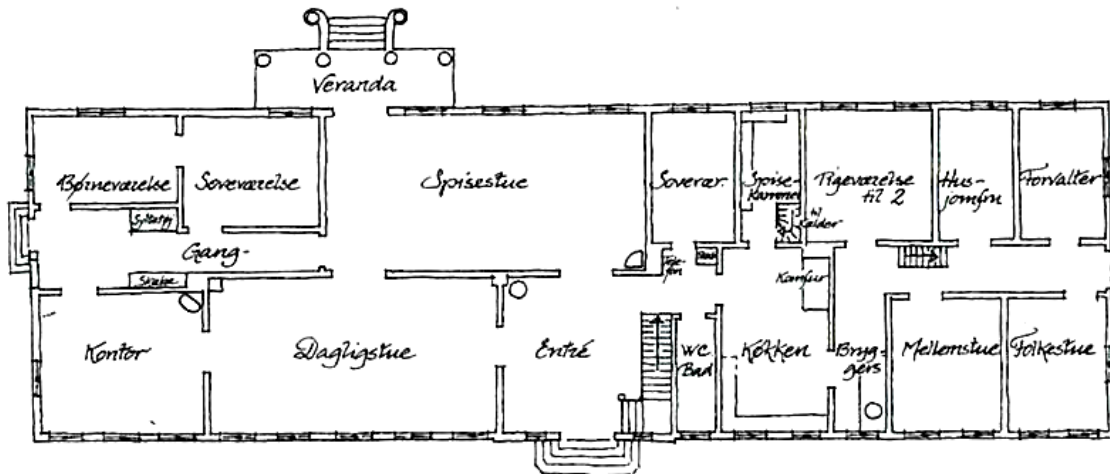


Amtsforstandergården i Kvistrup, stuehuset fra 1844

Senklassicisme og begyndende historicisme

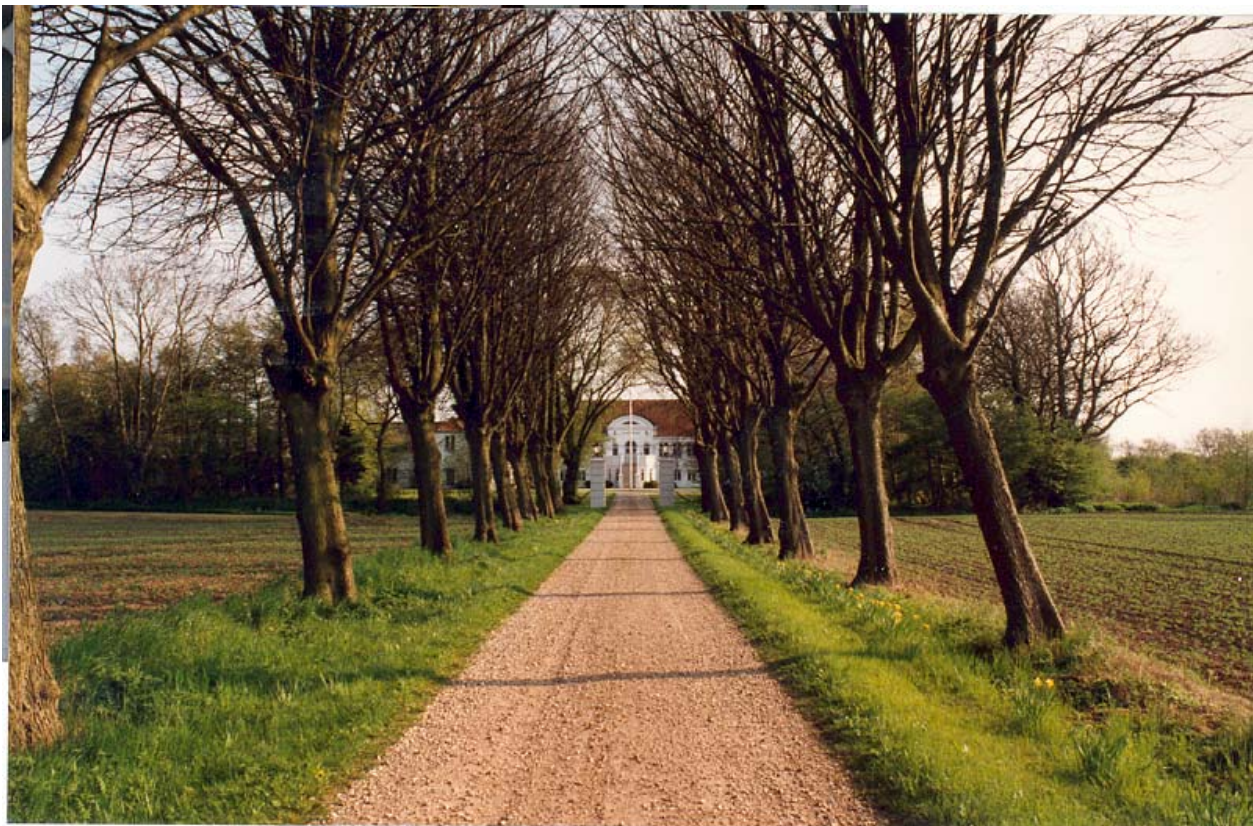
Byggeskikkens stilpræg var i årene fra 1830'erne frem til 1864 præget af senklassicismen. Ikke mindst i de store gårdes land blev der opført en perlerække af pragtfulde stuehuse. Et fint eksempel er stuehuset til amtsforstandergården i Kvistrup (fredet 2000), opført 1844. Det grundmurede 16 fag lange stuehus har halvvalmet stråtag, store krydspostvinduer med konsolbårne sålbænke samt to indgange med dobbelte fyldingsdøre og pyntesprossede ovenlys. Og i det indre er bevaret den oprindelige indretning med stuklofter, vægmalerier og tapeter, støbejernsovne og døre med kannellerede gerichter.

Stuehuset på amtsforstandergården har bevaret den oprindelige indretning, som blev moderne på den tid. Allerede i slutningen af 1700-tallet byggedes nye bredere stuehuse med to rækker rum i det sydøstlige Sønderjylland, og i de større gårde erstattedes den ældre indretning med "daglig dørn", "kønne dørn" (stuer) og "pissel" (storstue) af nye mere borgerlige rum som spisestue, fin dagligstue, gæsteværelser, soveværelser - samt en skarpere opdeling mellem herskab og tjenestefolk.



. Planskitse af stuehuset på Vonsildgård syd for Kolding efter ombygningen 1920. Tegning Peter Dragsbo 1991.

Den enkle senklassicisme ses også på mange andre af de store gårde, som det toetagers stuehus på Nygård ved Åstrup (1837), Vargårde i Hejls, Bygvrå i Fjelstrup med flere. Endnu mere udbredt blev en sprød Hamborg-inspireret senklassicisme med pudsede mure og høje vinduer med buestik, chambranler og fordakninger (indfatninger) samt frontespicer eller midtrisalitter, kronet med trekant- eller segmentfrontoner. Enetagers stuehuse af denne type ses bl.a. på Bojskovgård ved Christiansfeld (1846), Hjerndrupgård (omkring 1850), Bjørnshave ved Fjelstrup (1871), Anderupgård (1858-59), Vilstrupgård i Sdr. Vilstrup (1855) og Haraldsholm ved Jels (1863-64). Endnu fornemmere er de toetagers hovedbygninger, som på Juhlsminde i Hjerndrup (1848), Trummersgård ved Frørup (omkring 1850), Hovgård ved Hoptrup (1852) - og helt mod syd Harkær (1855) og Krusågård (1846).



Man kommer værdigt til de store gårde. Alléen til Langmose ved Halk på Haderslev Næs.



Gård i Højrup ved Stepping vest for Haderslev.



Hjerndrupgård i Hjerndrup



Jublsminde i Hjerndrup.

Også på Vesteregnet byggedes stort og flot. Da en gårdejer i Rejsby-Ballum i 1850'erne blev spurgt om, hvorfor huset fik så store vinduer, svarede han selvbevidst: "En ko har også større øjne end en kalv!".



Fbv. digergreve Lorenzens gård i Ballum-Østerende, opført omkring 1850. Rækker af lindetræer, før i tiden klippede, blev i 1800-tallet typisk for Vesteregnet.



Rømø oplevede i 1700- og første halvdel af 1800-tallet en helt speciel rigdom, baseret på deltagelse i den hollandske hvalfangst. "Kommandører" og kaptajner byggede i midten af 1800-tallet en række gårde med rigt dekorerede indgangspartier.

En anden gruppe gårde fra 1850'erne bærer bud om en ny tid med større brug af historiske stilarter. Nygotiske anlæg med kamtakker og pinnakler ses f.eks. i storgårde som Tågerup ved Stepping (1866), Koldmose ved Holbøl (omkring 1860, endda med nygotisk kanonbefæstet hundehus midt på gårdspladsen !) og Visby Hedegård ved Visby (1847). Mens nyrenaissance med svungne gavle bl.a. ses på Bejstrupgård i Københoved (omkring 1870) eller i frontespiceen til Nautrupgård ved Øsby (1854). Datering gennem frontespicer skal dog omgås med forsigtighed. I løbet af 1800-tallet blev en frontespice (på Als: "frantspi'r") på to, tre eller flere fag simpelthen symbolet på en ordentlig gård, og frontespicer blev bygget på stuehusene helt frem til 1940'erne.



Gård fra omkring 1875 i Sdr. Kettingkov, Als.



Gården "Boneshøj" i Hørup, Sydals, opført 1875 som treflojet anlæg. De klippede takse stammer fra en omlægning af haven 1912.

Generelt er Sønderjylland gennem det store byggeri i 1850'erne præget af en senklassicisme af høj kvalitet. Både på Vesteregnet og på Als-Sundeved ses ofte kombinationen af blank mur og trukne gesims, lisener og friser; længere mod nord er helhedspræget mere pudset og kalket. Langt ud på Midtregnet ses påvirkningen fra den finere klassicisme i de mange små trekantfrontoner over dørene, og i udlængerne ses de fine kurvehanksbuer over portene og de tidlige jernstøberiers staldvinduer i støbejern. Endnu en egnstypisk detalje i det sydlige Sønderjylland fra denne tid er de buede rudeglas. De har deres største udbredelse omkring Sønderborg, men kan findes både på Tønderegnet, på Lolland-Falster og et enkelt eksempel i København. Der er rimeligvis tale om import fra et glasværk sydpå - måske Flensborg?

Der har endnu ikke været lavet dybere undersøgelser af evt. bygmestre bag det senklassicistiske byggeri, parallelt til f.eks. opdagelsen af Peder Holden Hansen på Vejen-egnen. Men der er ingen tvivl om, at mange af de store gårdejere gik til købstædernes førende bygmestre. I Haderslev var det Paul Christensen, og han vides bl.a. at have opført Nygård i Åstrup (1837) og Hørregård ved Haderslev (1858). I Aabenraa var det Peter Callesen, og hans karakteristiske stil med kvadrede hjørnelisener ses bl.a. på Strågård (1832), Nymølle (1847) og flere gårde på Løjt Land (f.eks. ikke usandsynligt stuehuset på Søndre Brunsgård i Løjt Skovby).