

Bygningsfredning og Bevaring Årsberetning 2000



Skov- og Naturstyrelsen
Miljø- og Energiministeriet
2001

Titel

"Bygningsfredning og Bevaring. Årsberetning 2000"

Udgivet af

Skov- og Naturstyrelsen
Miljø- og Energiministeriet 2001

Manuskript

Mag. art. Elisabeth Buchwald

Foto

Skov- og Naturstyrelsen

Redaktion

Mag. art. Elisabeth Buchwald

Grafisk tilrettelæggelse

Fuldmægtig Kurt Boye Jensen

Tryk

Skov- og Naturstyrelsen

Papir

Cyclus Office 90g (100% genbrug)

Oplag

Genoptryk: 200 eksemplarer

Henvendelse vedrørende publikationen

Miljø- og Energiministeriet
Skov- og Naturstyrelsen
Haraldsgade 53
2100 København Ø
Telefon 39 47 20 00

Email: k14@Skov- og Naturstyrelsen.dk

Hjemmeside: www.sns.dk

INDHOLD

FORORD	5
KORT OVER FREDNINGSSAGER OG KOMMUNEATLAS 2000.....	6
FREDNINGSBESLUTNINGER 2000	7
Sofiegade 15 A-B, Københavns Kommune, "Sofiegades Badeanstalt"	7
Baneskellet 14-20 og 22-28, Søllerød Kommune.....	8
Kastrup Lufthavn, Tårnby Kommune, "Vilhelm Lauritzens Terminalbygning"	9
Adolphsvej 25, Gentofte Kommune, "Kildeskovshallen"	10
Kvistrupvej 36, Haderslev Kommune, "Amtsforsandergården".....	11
Allévej 23, 27 og 33, Ishøj Kommune, "Thorsbro Vandværk"	12
Brønshøjvej 29, Københavns Kommune, "Bellahøj Vandtårn"	13
Vandtårnsvej 60, Gladsaxe Kommune, "Tinghøj Vandreservoir"	14
Errindlevvej 34B, Holeby Kommune, "Errindlev Mejeri"	15
St. Gråbrødrestræde 12B, Roskilde Kommune, "Gråbrødre Kirkegårdskapel".....	16
Strandvejen 340 m.fl., Gentofte og Lyngby-Tårnbæk Kommuner, "Bellevue Strandbad"	17
Husby Klitvej 33, Ringkøbing Kommune, "Husby Klitgård"	18
Amaliegade 33, Københavns Kommune, "Rederiforeningens Hus"	19
Strandboulevarden 35, Københavns Kommune.....	20
Classensgade m.fl., Københavns Kommune, "Ved Classens Have"	21
Østbanegade 19 og 21, Københavns Kommune, "Gefion og Gylfe".....	22
Østbanegade 11/Trondhjems Plads 2, Københavns Kommune, "Glacisgaarden"	23
BESLUTNING OM FREDNINGSUDVIDELSE 2000	24
Marienlyst Allé 32, Helsingør Kommune, "Marienlyst Slotspark"	24
Bülowsvej 13 f m.fl. Frederiksberg Kommune, "Landbohøjskolen"	25
Øster Farimagsgade 5 m.fl., Københavns Kommune, "Kommunehospitalet".....	26
Overgade 19, Odense Kommune	27
Store Kannikestræde 9, Københavns Kommune, "Elers Kollegium"	28
Langebjergvej 4-6, Møn Kommune, "Liselund Slotspark"	29
Borupvej 104, Skovbo Kommune, "Svenstrup"	30
Visborggaard Allé 39, Hadsund Kommune, "Visborggaard Park"	31
Nyhavn 10, Københavns Kommune	32
Alléen 2-26, Tårnby Kommune, "Kastrup Værk"	33
Hedevejen 33, Sydlangeland Kommune, "Broløkke"	34
BESLUTNINGER OM FREDNINGSOPHÆVELSE 2000.....	35
Brogade 14, Køge Kommune.....	35
Adelgade 44 og 44a, Bogense Kommune.....	36
Harknagvej 31, Bredebro Kommune	37
Østerbyvej 16, Højer Kommune	38
Sydfeltvej 2, Møgeltonder Kommune, "Supskog".....	39
Badstuestræde 5, Københavns Kommune	40
TEMAGENNEMGANGE FORELAGT BYGNINGSSYNET 2000.....	41
Etageboligbebyggelse på Østerbro og del af Indre By fra 1850-1930.....	41
- Strandboulevarden 35, Københavns Kommune	41

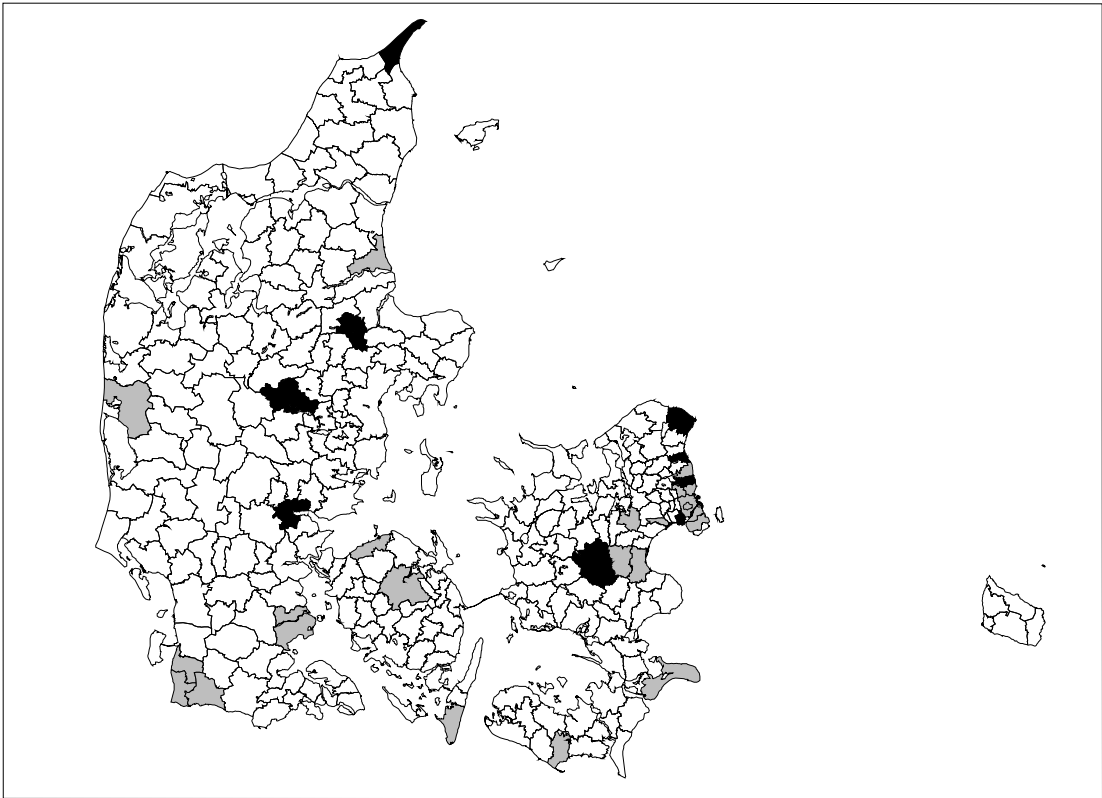
- Classensgade 52-68 m.fl., Københavns Kommune, "Ved Classens Have" ...	41
- Østbanegade 19 og 21, Københavns Kommune, "Gefion og Gylfe"	41
- Østbanegade 11/Trondhjems Plads 2, Københavns Kommune,	41
- "Glacisgaarden"	41
- Kanslergade 1-7 m.fl., Københavns Kommune	41
Vandrevne elværker 1890-1940	42
- Christiandalsvej 50, Vojens Kommune, "Christiandals Vandkræftværk"	42
- Alpedalsvej 107, Kolding Kommune, "Harte Vandkraftværk"	43
- Bjerringbrovej 44, Bjerringbro Kommune, "Gudenåcentralen"	44
- Karlsgårde Søvej 64-72, Varde Kommune, "Karlsgårde Kraftværk"	45
KOMMUNEATLAS UDGIVET 2000	46
Helsingør Kommuneatlas	46
Hørsholm Kommuneatlas	47
Lyngby-Tårnbæk Kommuneatlas	48
Silkeborg Kommuneatlas	49
Vejle Kommuneatlas	50
Ringsted Kommuneatlas	51
Hvidovre Kommuneatlas	52
Randers Kommuneatlas	53
Skagen Kommuneatlas	54
ØVRIGE PUBLIKATIONER 2000	55
"Fredning"	55
"Rettungsstationen und Seezeichen an der Westküste Jütlands"	55
"Byvandring langs Vejle Å"	56
"Lyngby-Taarbæk Kommuneatlas"	56
"Hørsholm Kommuneatlas"	57
"Helsingør Kommuneatlas"	57
"Skuret"	58
"Ribe - bevaring af bygninger i Europas historiske centre"	58
STØRRE AKTIVITETER 2000	59
Prækvalifikationsseminar	59

FORORD

Skov- og Naturstyrelsen, Bygningsfredning- og Bevaring, varetager dels det nationale bygningsfredningsarbejde, dels arbejdet med at understøtte og rådgive kommunerne i deres bevaringsarbejde.

Skov- og Naturstyrelsen begyndte som noget nyt i 1999 at gøre "års-status" over bygningsfrednings- og bevaringsarbejdet med en årsberetning, og her følger beretningen for arbejdet i 2000.

I beretningen findes en kronologisk oversigt over de beslutninger om fredninger, fredningsudvidelser og fredningsophævelser, der er truffet af Skov- og Naturstyrelsen i 2000 og over de temagennemgange, der er blevet forelagt Det Særlige Bygningssyn samme år. Endvidere findes en oversigt over de publicerede kommuneatlas samt de øvrige publikationer og større aktiviteter, som Bygningsfrednings- og Bevaringskontoret har udgivet og gennemført i årets løb.



■ Kommuneatlas 2000
■ Fredningssager 2000

FREDNINGSBESLUTNINGER 2000

Sofiegade 15 A-B, Københavns Kommune, "Sofiegades Badeanstalt"

Fredningen besluttet 12. januar 2000.

Fredningen omfatter den tidligere badeanstalt (1909 af stadsarkitekt Hans Wright).

Begrundelsen for fredningen er, at bygningen - som en af de få tilbageblevne og mest intakte ældre, badeanstalter - er et kulturhistorisk meget væsentligt vidnesbyrd om bolig- og levevilkårene i København i begyndelsen af 1900-tallet, foruden at bygningen med dens velbevarede interiør med fliseklædte vægge, terrazzogulve, marmorkantede buer og marmorskillevægge er et godt eksempel på periodens solide og kvalitative, offentlige byggeri.



Sofiegades Badeanstalt - et stykke københavnsk kulturhistorie

Baneskellet 14-20 og 22-28, Søllerød Kommune

Fredningen besluttet 10. februar 2000.

Fredningen omfatter de to tidligere DSB-portørboliger med udhuse (1908 af Christian Brandstrup og Holger Rasmussen) ved Vedbæk Station.

Begrundelsen for fredningen er, at bygningerne kulturhistorisk set er vigtige eksempler på arbejderboliger opført af en offentlig virksomhed. Bygningerne er nybrydende i deres planløsning, bl.a. har hver lejlighed selvstændig indgang, hvor det i 1800-tallets arbejderboliger var almindeligt, at samle lejlighederne om fælles indgange og trapper.



Portørboligerne ved Vedbæk Station

Kastrup Lufthavn, Tårnby Kommune, "Vilhelm Lauritzens Terminalbygning"

Fredningen besluttet 8. marts 2000.

Fredningen omfatter Vilhelm Lauritzens Terminalbygning i Kastrup Lufthavn (1939 af Vilhelm Lauritzen).

Begrundelsen for fredningen er, at bygningen er et hovedværk i den funktionalistiske arkitektur. Terminalen karakteriseres blandt andet ved sin raffinerede og samtidig enkle, modulopdelte plandisposition og ved den elegante konstruktive løsning af det fri spænd over den toetagers indre hal, udformet som et bølget loft af jernbeton.



Vilhelm Lauritzens lufthavnsterminal inden den blev flyttet

Adolphsvej 25, Gentofte Kommune, "Kildeskovshallen"

Fredningen besluttet 14. april 2000.

Fredningen omfatter Kildeskovshallen med umiddelbare omgivelser, bestående af det udendørs soppebassin, de til hallen hørende trapper og mure samt "Solplænen" med omkransende mur syd for hallen (1966-72 af Karen og Ebbe Clemmesen).

Begrundelse for fredningen er, at "Kildeskovshallen" placerer sig som et af efterkrigstidens arkitektonisk absolut mest markante og forfinede idrætsanlæg, hvor især de tre svømmehaller og cafeteribygningen, tillige med den foranliggende "solplæne" med afgrænsende mur, på fornem vis lader bygning og omgivende skov mødes.

Ved brug af organisk inspirerede konstruktioner med slanke, træagtige søjler, der som kroner folder sig ud i en karakteristisk gitterkonstruktion, lette, næsten svævende tage og store glasvægge fra gulv til loft har Karen og Ebbe Clemmensen formået at udforme de tre forskudte, men sammenflydende bassinrum således, at skellene mellem bygninger, kultiveret plæne, mur og natur på raffineret vis ophæves.



Ægteparret Clemmesens Kildeskovshal i Gentofte

Kvistrupvej 36, Haderslev Kommune, "Amtsforsandergården"

Fredningen besluttet 28. april 2000.

Fredningen omfatter stuehuset (1844) på "Amtsforsandergården".

Begrundelsen for fredningen er, at det velbevarede stuehus som bygning er en fin repræsentant for Haderslevegnens store, velstående gårde, hvilket især kommer til udtryk i de rige interiører med stuklofter, dekorative væg- og loftbemalinger og fyldingsdøre.



"Amtsforsandergårdens" velbevarede stuehus ved Haderslev

Allévej 23, 27 og 33, Ishøj Kommune, "Thorsbro Vandværk"

Fredningen besluttet 6. juni 2000.

Fredningen, som er et resultat af styrelsens gennemgang fra 1999, "Københavns Vandforsynings bygninger", omfatter Thorsbro Vandværk, bestående af maskinhuset, samlebrøndsbygningen og hanekammerbygningen (1906-09 af Andreas Fussing).

Begrundelsen for fredningen er, at de tre bygninge alle i deres ydre og indre står særdeles velbevarede siden opførelsen og sammen udgør en fin og intakt helhed i det frodige landskab. Hertil kommer, at de som vandværksbygninger har meget høj fortællerværdi såvel som æstetisk kvalitet.



Maskinhuset på Thorsbro Vandværk

Brønshøjvej 29, Københavns Kommune, "Bellahøj Vandtårn"

Fredningen besluttet 6. juni 2000.

Fredningen, som er et resultat af styrelsens gennemgang fra 1999, "Københavns Vandforsynings bygninger", omfatter vandtårnet ved Bellahøj (1928 af Ib Lunding).

Begrundelsen for fredningen er, at tårnet med dets enkle og overbevisende arkitektoniske udtryk sammen med den ubehandlede jernbetonoverflade gør det til et bemærkelsesværdigt bygningsværk både på opførelsestidspunktet og i dag.



Ib Lundings monumentale jernbetontårn ved Bellahøj. København

Vandtårnsvej 60, Gladsaxe Kommune, "Tinghøj Vandreservoir"

Fredningen besluttet 7. juni 2000.

Fredningen, som er et resultat af styrelsens gennemgang fra 1999, "Københavns Vandforsynings bygninger", omfatter Tinghøj Vandreservoir, bestående af den aksiale kørevej, halbygningen, bestyrerboligen, redskabsskuret, de to græsbeklædte plateauer med 10 vandreservoirer, 20 nedgangstårne med trapper og adgangsveje (1931 - ca. 1935 af Ib Lunding) samt ventilbygningen (1943 af Ib Lunding),

Begrundelsen for fredningen er de arkitektoniske og kulturhistoriske værdier i anlægget, hvor de enkelte bygninger har fået hver sit arkitektoniske udtryk med mange fint udtænkte og udførte detaljer. Især de meget raffinerede nedgangstårne med den elegante sammenstilling af beton, kobber og stål hæver anlæggets samlede arkitektoniske udtryk.



Ventilbygningen på Tinghøj Vandreservoir, Gladsaxe

Errindlevvej 34B, Holeby Kommune, "Errindlev Mejeri"

Fredningen besluttet 15. juni 2000.

Fredningen omfatter Errindlev Mejeri, bestående af mejeribygningen med skorsten (1913 H.P.Phillipsen) samt den dermed sammenbyggede længe (1886) og ostelager (ca. 1950).

Begrundelsen for fredningen er, at det tidligere Errindlev Andelsmejeri er et af de bedst bevarede eksempler på et mejeri af den klassiske type fra ca. 1910 til 1920, hvor den karakteristiske, høje skummesal blev indarbejdet i mejeribygningerne. Videre er mejeriet et godt eksempel på de mange mejerier, som blev opført af H.P. Phillipsen i Sydsjælland samt på Lolland-Falster og Bornholm.



Errindlev Mejeri, Holeby, med den høje "skummesal" i midten

**St. Gråbrødrestræde 12B, Roskilde Kommune,
"Gråbrødre Kirkegårdskapel"**

Fredningen besluttet 22. juni 2000.

Fredningen omfatter Gråbrødre Kirkegårds Kapel (1856-57 af Henning Wolff og Ferdinand Meldahl m.fl.) samt kirkegårdens ringmur (1853 af Fred. Meldahl) og indgangsportal (1853 af Henning Wolff).

Begrundelsen for fredningen er, at kapellet med de karakteristiske, venetiansk inspirerede rundbuegavle og den fine, velbevarede mønstermuring i røde teglsten samt det enkle, hvælvede interiør indtager en væsentlig plads i dansk arkitekturhistorie som et tidligt eksempel på såvel den begyndende historicisme som på den dekorative murstensarkitektur, der fra midten af 1800-tallet blev fremherskende i Danmark.



Gråbrødre Kapel i Roskilde, et hovedværk i dansk murstensarkitektur

Strandvejen 340 m.fl., Gentofte og Lyngby-Tårnbæk Kommuner, "Bellevue Strandbad"

Fredningen besluttet 18. august 2000.

Fredningen omfatter Bellevue Strandbad, bestående af de to fællesomklædningsbygninger, de to kamformede vekselskabinebygninger, de to stentrupper og de to livreddertårne med badebroer (alt 1932 af Arne Jacobsen) på den nordlige strand samt kioskbygningen med pergola og kajakklubben med pergola og tilhørende terrasse (alt 1938 af Arne Jacobsen) på den sydlige strand.

Begrundelsen for fredningen er, at Bellevue Strandbadet med dets ensartede, lave og lette, hvide bygninger - der på én gang forener det udpræget funktionelle med det skulpturelt-æstetiske - udgør en meget væsentlig del af helheden i Arne Jacobsens bolig-, bade- og forlystelses anlæg Bellevue, som samlet fremstår som en arkitektonisk og kulturhistorisk vigtig og tidstypisk repræsentant for såvel 1930'ernes modernistiske arkitektur som for periodens vision om det moderne, aktive og sunde liv.



Arne Jacobsens skulpturelle livreddertårn ved Bellevue, Gentofte

Husby Klitvej 33, Ringkøbing Kommune, "Husby Klitgård"

Fredningen besluttet 31. august 2000.

Fredningen omfatter den firlængede klitgård (midten af 1800-tallet og 1912), den spånklædte lade (1922) og udhuset (1922) samt de strandstensbelagte arealer (gårdsplads, portgennemkørsel og omgivende arealer) og møddingsmuren.

Begrundelsen for fredningen er, at bygningerne udgør et meget velbevaret og overbevisende eksempel på de karakteristiske sammenbyggede, firlængede klitgårde, som fra midten af 1850'erne blev opført med jævne mellemrum som ensomme anlæg på grænsen mellem klit og land langs den jyske vestkyst. Hertil kommer det ligeledes typiske, senere opførte udhus mod vest og den meget store spånklædte trælade mod nordøst. Husby Klitvej 33 er et meget fint eksempel på denne landskabelige placering mellem vej og klit uden anden bebyggelse i umiddelbar nærhed. Dertil kommer, at de enkelte længer følger den typiske indbyrdes placering for klitgårdene med stuehuset mod syd, agerumsladen mod nord, vestlængen til heste og køer og østlængen med port, stald, depot og del af aftægtsbolig med forbindelse til stuehuset. Også stuehusets indretning er både typisk og velbevaret med stuer mod syd, køkken mod nord, bryggers og kamre mod vest og aftægtsbolig mod øst.



Den smukt beliggende Husby Klitgård ved Ringkøbing

Amaliegade 33, Københavns Kommune, "Rederiforeningens Hus"

Fredningen besluttet 4. oktober 2000.

Fredningen omfatter Danmarks Rederiforenings Hus, bestående af forhus og sidehus (1920-23 af Emanuel Monberg) .

Begrundelsen for fredningen er, at forhuset er et velbevaret eksempel på en bygning opført af en erhvervsorganisation i en periode, hvor organisationerne fik øget indflydelse på samfundsudviklingen og derfor ønskede at markere dette. Adgangsforholdene, det af arkader og refendfugning prydede portrum, trappeforløbet, som strækker sig gennem husets fulde længde, og repræsentationslokalerne på første sal fortæller om forhusets repræsentative anvendelse. Hertil kommer flere fine interiører i den tidligere direktørlejlighed i mansardetagen især entré, herreværelse og spisestue, bl.a. med dørstykker af Axel Salto, samt direktørkontoret i stueetagen. Sidehuset er et karakteristisk og fint eksempel på en forretningsejendom med en fleksibel plan beregnet til skiftende lejemål.

Bygningen er opført på et tidspunkt, hvor omdannelsen af Frederiksstaden fra et overvejende boligområde til et city-kvarter satte ind, og er i kraft af en - tiden taget i betragtning - tilbageskuende, nyklassicistisk arkitektur et godt eksempel på en erhvervsorganisations ønske om at markere sig som bærer af de gældende samfundsværdier.



Rederiforeningens Hus i pompøs nyklassicisme, beliggende i Frederikstaden i København

Strandboulevarden 35, Københavns Kommune

Fredningen besluttet 18. december 2000.

Fredningen, som er et resultat af styrelsens gennemgang af etagehuse på Østerbro og del af Indre By fra 1850-1930, omfatter etagebeboelseshuset med sidehus (1902 af Eugen Jørgensen).

Begrundelsen for fredningen er, at ejendommen med dens røde blankstensfacader med mange dekorative detaljer - det karakteristiske tårn, bindingsværkkvistene og de maleriske karnapper med blyindfattede ruder er et velbevaret og markant eksempel på Østerbros herskabelige etagehusbebyggelse i den mere maleriske, nationalromantiske stil. Hertil kommer interiørets mange velbevarede detaljer, bl.a. det tapetserede trapperum med farvede glasruder, lejlighedernes fyldningsdøre, spisestuedøre med blyindfattede ruder, stuklofter og mange velbevarede ovne samt tårnlejligheden med ådret træværk.



Eugen Jørgensens nationalromantiske hjørneejendom på Østerbro i København

Classensgade m.fl., Københavns Kommune, "Ved Classens Have"

Fredningen besluttet 18. december 2000.

Fredningen, som er et resultat af styrelsens gennemgang af etagehuse på Østerbro og del af Indre By fra 1850-1930, omfatter etagebeboelseskomplekset "Ved Classens Have" med tilhørende køkkengårde, garageanlæg og havemur med låge (1924-25 af Carl Petersen, Povl Baumann, Ole Falkentorp m.fl.)

Begrundelsen for fredningen er, at ejendommen med de stramt og enkelt udformede, røde blankstensmure, de taktfast placerede, småsprossede vinduer med hvidmalet træværk, det kraftige tagudhæng samt de enkelt indrettede trapperum med terrazzogulve, lyse vægge og malede fyldningsdøre og lejlighederne med deres tidstypiske, kompakte grundplan udformet omkring en længdegående hovedskillevæg, er et markant og velbevaret eksempel på Østerbros sene, neoklassicistiske etageboligbebyggelse. Hertil kommer, at ejendommens trefløjede plan, centreret omkring en indre have, der siden opførelsen har været offentlig, er et eksempel på en alternativ fortolkning af periodens populære storkarrébyggeri.



"Ved Classens Have", en af det københavnske Østerbros nyklassicistiske storkarrébebyggelser

Østbanegade 19 og 21, Københavns Kommune, "Gefion og Gylfe"

Fredningen besluttet 18. december 2000.

Fredningen, som er et resultat af styrelsens gennemgang af etagehuse på Østerbro og del af Indre By fra 1850-1930, omfatter tvillingeejendommen "Gefion og Gylfe" med mellemliggende portbygning (1902 af Philip Smidth).

Begrundelsen for fredningen er, at tvillingeejendommen med den pompøse fremtoning med høje, teglhængte tage, kobbertækkede spir og tårne og mange dekorative detaljer er et særdeles markant og forholdsvist velbevaret eksempel på det tidligere 1900-tals herskabelige etagehusbyggeri i Østerbros ambassadekvarter. Hertil kommer de eksklusive interiører - trapperummene med flisegulve og mørkt træværk og de store, rigt udstyrede lejligheder med den karakteristiske plan med 3-4 stuer en suite mod gaden, en lang korridor med anretterafdeling og adgang til soveværelser og køkken med bagvedliggende pigeværelse.



Østerbros måske mest markante og herskabelige etagehuse, "Gefion og Gylfe", København

**Østbanegade 11/Trondhjems Plads 2, Københavns Kommune,
"Glacisgaarden"**

Fredningen besluttet 18. december 2000.

Fredningen, som er et resultat af styrelsens gennemgang af etagehuse på Østerbro og del af Indre By fra 1850-1930, omfatter etagebeboelseshuset "Glacisgaarden" (1903-04 af Aage Langeland-Mathiesen).

Begrundelsen for fredningen er, at hjørnehuset med dets karakteristiske, ornamenterede facader med halvovale frontispicer, dekorative smedjernesaltaner og indgangsdør med svunget overvindue er et af Københavns få huse i jugendstil og derfor indtager en væsentlig plads i såvel dansk arkitekturhistorie som blandt Østerbros etageboligbebyggelse. Hertil kommer ejendommens velbevarede interiører, herunder trapperummet med tøndehvælvet stukloft, vægpaneler og mørke trædøre i marmorerede indfatninger.



"Glacisgaarden" er et af Københavns få jugendhuse

BESLUTNING OM FREDNINGSUDVIDELSE 2000

Marienlyst Allé 32, Helsingør Kommune, "Marienlyst Slotspark"

Fredningsudvidelsen besluttet 13. marts 2000.

Fredningsudvidelsen omfatter Marienlyst Slots haveanlæg (1921 af G.N. Brandt).

Begrundelsen for fredningsudvidelsen er, at Marienlyst Have, hvor G.N. Brandt med udgangspunkt i Jardins elegante haveplan, og med respektfuld anvendelse af dennes tilbageblevne elementer, har skabt en moderne fortolkning af et historisk anlæg, sammen med slottet udgør en velbevaret, fornem og sjældent harmonisk helhed, der desuden er af Brandts hovedværker og et meget fint eksempel på de klassicerende tendenser i det tidlige 1900-tals havekunst.

Fredningen omfatter herefter hovedbygningen (1580, ændret 1681 og ombygget 1759-62 af N. Jardin) samt haveanlægget (1920 af G.N. Brandt) med havemuren (1608, ombygget 1922), den tidligere portnerbolig (ca. 1755), de to træbroer, de to trapper i skrænten, de fire vædderhovedvaser (nyhugget 1988), puttivasen (nyhugget 1988) og de fire æggevaser (antagelig ca. 1765).



G.N. Brandts nyfortolkning af Jardins nyklassicistiske Marienlyst Slotshave i Helsingør

Bülowsvej 13 f m.fl. Frederiksberg Kommune, "Landbohøjskolen"

Fredningsudvidelsen besluttet 30. marts 2000.

Fredningsudvidelsen omfatter den fjerde og forreste fløj af Landbohøjskolens hovedbygning samt pergolaen ved den gamle hovedbygning og det brolagte gårdrum mellem hovedbygningens fløje.

Begrundelsen for fredningsudvidelsen er, at E. Gnudtzmanns velbevarede tilbygning stilistisk, materialemæssigt og strukturelt er en fortsættelse af den gamle hovedbygning og sammen med denne udgør en fin, arkitektonisk helhed, som Bindsbølls pergola og det brolagte gårdrum er en væsentlig del af.

Fredningen omfatter herefter Landbohøjskolens hovedbygning, bestående af det trefløjede anlæg med pergola (1856-58 af M.G. Bindsbøll), den fjerde fløj mod Bülowsvej (1895 af E. Gnudtzmann), det brolagte gårdrum mellem fløjene samt de to fritliggende længer (1856-58 af M.G. Bindsbøll) øst for hovedbygningen



Gnudtzmanns tilbygning til Bindsbølls Landbohøjskole på Frederiksberg

Øster Farimagsgade 5 m.fl., Københavns Kommune, "Kommunehospitalet"

Fredningsudvidelsen besluttet 14. april 2000.

Fredningsudvidelsen omfatter Kommunehospitalets vaskeribygning, bygning for sindslidende, bygning for patienter med smitsomme sygdomme, lægeboligbygning, sygeplejeboligbygning med vinterhave samt plankeværket omkring hospitalet (1863-1935).

Begrundelsen for fredningsudvidelsen er, at bygningerne ligesom det resterende hospital er en væsentlig del af helheden i hospitalsanlægget, hvis enorme størrelse netop var årsag til den opsigt, som byggeriet vakte ved opførelsen i midten af 1800-tallet. Bygningerne, der er placeret og udformet, så de respektfuldt indordner sig den overordnede, symmetriske plan og den oprindelige idé om et lyst og luftigt hospitalsanlæg med små, grønne haver, følger både stilistisk og materialemæssigt loyalt Christians Hansens byzantinsk inspirerede rundbuestil, foruden at de indvendigt rummer kulturhistorisk og arkitektonisk væsentlige træk, bl.a. de sidevendte korridorer, der skulle skabe et luftigt og sundt indtryk og samtidig sikre, at sygestuerne orienteredes mod sollyset i syd.

Fredningen omfatter herefter Kommunehospitalet, bestående af hovedfløjen med de to krumme forbindelsesgange og sidepavillonerne mod Øster Farimagsgade, den hermed parallelle fløj, de to forbindelsesfløje og disses forlængelse mod nordvest samt den tidligere funktionærbolig og det fritliggende kapel mod Bartholinsgade (alt 1859-63 af Christian Hansen) samt den tidligere vaskeribygning (1863, 1923), tidligere bygning for sindslidende (1863, 1888, 1905), tidligere bygning for smitsomme sygdomme (1863, 1935), tidligere lægeboligbygning (1924), tidligere sygeplejeboligbygning med vinterhave (1905) samt plankeværket omkring hospitalet.



Bygningen for "patienter med smitsomme sygdomme" på Kommunehospitalet i København

Overgade 19, Odense Kommune

Fredningsudvidelsen besluttet 28. april 2000.

Fredningsudvidelsen omfatter den pigstensbelagte gårdsplads på ejendommen.

Begrundelsen for fredningsudvidelsen er, at den pigstensbelagte gårdsplads indgår som en væsentlig del af den samlede beskyttelsesværdige helhed.

Fredningen omfatter herefter bebyggelsen mod Overgade, Påskestræde og Adelgade, gårdens vestlænge samt den pigstensbelagte gårdsplads.



Overgade 19, Odense

Store Kannikestræde 9, Københavns Kommune, "Elers Kollegium"

Fredningsudvidelsen besluttet 31. maj 2000.

Fredningsudvidelsen omfatter smedejernsgitteret (antagelig 1730) mellem havepavillonerne.

Begrundelsen for fredningsudvidelsen er, at gitteret - som markerer grænsen mellem den brolagte baggård og den bagvedliggende have - udgør en væsentlig del af helheden i den fredede ejendom.

Fredningen omfatter herefter forhuset (1702-05 af J.C. Ernst), de to havepavilloner og hegnsmurene (1719-20) samt smedejernsgitteret (antagelig 1730).



Smedejernsrækværket mellem havepavillonerne bag Elers Kollegium i København

Langebjergvej 4-6, Møn Kommune, "Liselund Slotspark"

Fredningsudvidelsen besluttet 17. juli 2000.

Fredningsudvidelsen på Liselund omfatter det oprindelige have- og parkanlæg.

Begrundelsen for fredningsudvidelsen er, at Liselund have og park – der indtager en særdeles fremtrædende plads i dansk havehistorie som en af de tidligste og mest intakte landskabshaver – sammen med Liselund Gl. Slot og de tilhørende, fredede havepavilloner og monumenter udgør en uadskillelig, særdeles velbevaret helhed, der på fornemste vis udtrykker det sene 1700-tals romantiske ånd og dertil har international værdi.

Fredningen omfatter herefter Det Gamle Slot, Schweitzerhytten med udhus, ishuset, Det Kinesiske Lysthus, Det Norske Hus, to som brændestakke camouflerede retirader (1792 af Andreas Kirkerup) samt Bondegården (ca. 1790) og Liselund Ny Slot (1886-87 af Philip Smidth) samt følgende mindesmærker: grotten syd for Skriversøen, Monumentet for Harmonien på Pyramideøen, Skrivermonumentet nordøst for Skriversøen, soluret syd for Gl. Slot, de to monumenter på Haveøen, Gratiemonumentet og den brudte søjle ved Djævlekløften samt nærmere angivne søer, øer, dæmninger og stensætninger, jordhøje og -volde, træer og beplantninger.



Liselund Park med kig til Andreas Kirkerups romantiske "slot"

Borupvej 104, Skovbo Kommune, "Svenstrup"

Fredningsudvidelsen besluttet 18. august 2000.

Fredningsudvidelsen omfatter hovedbygningens to sidefløje, de to lygter på gårdspladsen samt stalden med de to tjenesteboliger, murene mellem stalden og tjenesteboligerne med tilhørende hundehus, gitteret mellem de to tjenesteboliger samt havepavillonen og fårestalden (1894-96 af V. Holck).

Begrundelsen for fredningsudvidelsen er, at sidelængerne, der er jævngamle med hovedbygningen, sammen med denne udgør en visuel og planmæssigt uadskillelig helhed, der henregnes til en af Sjællands væsentligste, nyklassicistiske herregårde. Sammen med den trefløjede hovedbygning indgår de senere opførte, men fint indpassede og meget velbevarede, sekundære bygninger - staldanlægget med dets fornemme herskabsstald med bemalet træværk, fliser og brolagt gulv og de to mere simple og rustikke arbejdsstalde samt de til stalden hørende tjenesteboliger med mure, gitter og hundehus samt den fritliggende, lille "fårestald" og havepavillonen - i en arkitektonisk og kulturhistorisk meget fin, større helhed omkring Svenstrup herregård.

Fredningen omfatter herefter Svenstrup hovedbygning med sidefløje (1781-84 af Johan Christian Kitzling), de to lygter på gårdspladsen samt stalden med de to tjenesteboliger, murene mellem stald og tjenesteboliger med tilhørende hundehus, gitteret mellem stald og tjenesteboliger med tilhørende hundehus, gitteret mellem de to tjenesteboliger samt havepavillonen og fårestalden (1894-96 af V. Holck).



Staldanlægget ved Svenstrup herregård, Skovbo Kommune

Visborggaard Allé 39, Hadsund Kommune, "Visborggaard Park"

Fredningsudvidelsen besluttet 8. november 2000.

Fredningsudvidelsen omfatter Visborggaards have (formentlig 1500-tallet) med den stensatte bro (ca. 1915) og lysthuset (beg. af 1800-tallet).

Begrundelsen for fredningsudvidelsen er, at haven er en af de få haver i Danmark, hvor renæssancens anlægsprincipper er opretholdt i den eksisterende struktur siden havens anlæggelse, her udtrykt i den særlige plan med opdelingen i 3 x 4 lige store felter, adskilt ved stier opretholdes, herunder i særdeleshed de fire sydligste felter med hhv. lindebosquetter og buksbomkransende rosenbede. Dertil kommer havens senere, barokke islæt med den fremhævede hovedakse, der løber fra den stensatte bro over voldgraven mod syd ad den centrale sti med klippede lindehække og –træer for at afsluttes i det stråttækte lysthus i havnes nordlige del. Endelig finder man, at lindealléen øst for renæssancehaven og karpedammen bør opretholdes.

Fredningen omfatter herefter den trefløjede hovedbygning (hovedfløjen med hjørnetårne 1575-76, østfløj 1748 og vestfløj 1796), haven (formentlig 1500-tallet), den stensatte bro (ca. 1915) og lysthuset (beg. 1800-tallet).



Luftfoto af den karakteristiske renæssanceplan i Visborggaard Have, Hadsund

Nyhavn 10, Københavns Kommune

Fredningsudvidelsen besluttet 28. november 2000.

Fredningsudvidelsen omfatter det seks fag lange sidehus (1772-73, forhøjet 1850).

Begrundelsen for fredningsudvidelsen er, at sidehuset er opført samtidig med det i forvejen fredede forhus og udgør en integreret del af dette, og at det samlede bygningsanlæg er et karakteristisk og stort set velbevaret eksempel på borgerlige etagejendomme i København fra 1700-årene.

Fredningen omfatter herefter forhuset (1772-73, kvist ombygget til fuld etage 1850) samt det seks fag lange sidehus (1772-73, forhøjet 1850).



Sidehuset i Nyhavn 10, København

Alléen 2-26, Tårnby Kommune, "Kastrup Værk"

Fredningsudvidelsen besluttet 7. december 2000.

Fredningsudvidelsen omfatter de forbindende mure, haven, de to brolagte gårdspladser med de tilstødende portrum samt brolægningen syd for anlægget.

Begrundelsen for fredningsudvidelsen er, at de forbindende mure, haven, de brolagte gårdspladser og portrummene samt brolægningen syd for anlægget udgør en væsentlig del af den samlede kulturhistoriske helhed på Kastrup Værk, som er et enestående anlæg, hvis ældste bygninger er opført i midten af 1700-tallet af Jacob Fortling i forbindelse med anlæggelse af kalkværk og fajancefabrikation på stedet.

Fredningen omfatter herefter Kastrup Værk, bestående af de på ejendommen beliggende to rækker af sammenhængende huse, de tre portbygninger, der forbinder disse, de forbindende mure, haven, de to brolagte gårdspladser med de tilstødende portrum samt brolægningen syd for anlægget.



Portrummet på Kastrup Værk, Tårnby

Hedevejen 33, Sydlangeland Kommune, "Broløkke"

Fredningsudvidelsen besluttet 18. december 2000.

Fredningsudvidelsen omfatter herregården Broløkkens senere tilføjede østfløj (1873).

Begrundelsen for fredningsudvidelsen er, at østfløjen fra 1873 sammen med den fredede nordfløj udgør en arkitektonisk helhed, som ikke meningsfyldt kan adskilles. Østfløjen har, trods Forsvarets brug, bevaret en overvejende del af den oprindelige indretning i form af bemalede lofter, vægpaneler, karme og vinduesindfatninger. De ændringer, der er sket i østfløjen, har ikke berørt rumopdelingen. I rummene mod øst er overfladerne dog i dag ændrede og forringede.

Fredningen omfatter herefter Broløkke hovedbygningens nordfløj (1758) samt den senere tilføjede østfløj (1873).



Udvidelsen af Broløkke Herregård på Langeland

BESLUTNINGER OM FREDNINGSOPHÆVELSE 2000

Brogade 14, Køge Kommune

Fredningsophævelsen besluttet 13. juni 2000.

Forslaget om ophævelse af fredningen omfatter forhus med sidehus (1630-erne, facaden grundmuret 1834).

Begrundelsen for fredningsophævelsen er, at huset er uden Skov- og Naturstyrelsens viden og tilladelse er ombygget adskillige gange uden hensyn til de oprindelige, arkitektoniske kvaliteter. Bl.a. er trappetårnet i gården forhøjet og husets indvendige trappe nedtaget, førstesalen er blevet nyindrettet til klinik, tegltaget omlagt med plastunderlag, facaden malet og udstyret med to markiser, og vinduerne i forhusets førstesal blevet udskiftet med termovinduer.



Baggården med det tilbyggede trappetårn i Brogade 14, Køge

Adelgade 44 og 44a, Bogense Kommune

Fredningsophævelsen besluttet 4. september 2000.

Fredningsophævelsen omfatter baghuset (ca. 1850).

Begrundelsen for fredningsophævelsen er, at skaderne efter stormen i december 1999 er så omfattende, at det i forhold til bygningens fredningsværdi ikke findes rimeligt at søge baghuset retableret. Den oprindelige, to-etages bygning står uden anden etage, ligesom dele af stueetagens mure er væltet, ca. halvdel af stuens bjælkelag er knækket midt over, og tagkonstruktionen voldsomt beskadiget og sunket en etage ned.



De sørgelige rester af baghuset i Adelgade, Bogense, efter stormen i december 1999

Harknagvej 31, Bredebro Kommune

Fredningsophævelsen besluttet 27. november 2000.

Fredningsophævelsen omfatter det fem fags beboelseshus (slutningen af 1700-tallet og udvidet 1836).

Begrundelsen for fredningsophævelsen er, at de bygningskulturhistoriske værdier er gået tabt under en brand, idet bygningen er totalskadet, og en genopførelse vil få karakter af en rekonstruktion.



Stuehuset før den ødelæggende brand, Harknagvej, Bredebro

Østerbyvej 16, Højer Kommune

Fredningsophævelsen besluttet 27. november 2000.

Fredningsophævelsen omfatter det firelængende, sammenbyggede gårdanlæg (1790) med brolægning på gårdspladsen og ved husene.

Begrundelsen for fredningsophævelsen er, at de bygningshistoriske værdier, der knytter sig til anlægget som helhed, stort set er gået tabt under stormen den 3. december 1999, idet to af længerne er blæst om, hvilket afgørende har forringet gårdens fredningskvaliteter som et eksempel på traditionel sønderjysk/vestslesvigsk byggeskik.



Endnu et resultat af den voldsomme storm i december 1999; Østerbyvej 16 i Højer

Sydfeltvej 2, Møgeltønder Kommune, "Supskog"

Fredningsophævelsen besluttet 27. november 2000.

Fredningsophævelsen omfatter den firelængede bondegård (formentlig 1700-tallet) og laden (1836).

Begrundelsen for fredningsophævelsen er, at bygningerne allerede ved fredningen i 1949 var stærkt ombygget på en for bygningsanlægget meget fremmed måde, først og fremmest ved overdækning af gårdspladsen, og at der ikke siden er blevet rettet op på de uheldige forhold. Desuden er der yderligere blevet opsat nye skillevægge og isat for bygningen fremmede vinduer uden tilladelse. Endelig har branden den 31. december 1999 og slukningsarbejdet medført yderligere betydelig skade på bygningerne.



Efter branden på "Supskog" ved Møgeltønder

Badstuestræde 5, Københavns Kommune

Fredningsophævelsen besluttet 12. december 2000.

Fredningsophævelsen omfatter forhuset (1797-98 af J.C. Taubert).

Begrundelsen for fredningsophævelsen er, at forhuset er ombygget i gadefacaden, og at såvel forhus som sidehus er så kraftigt ombygget indvendigt, at huset reelt er uden historisk indhold.



Det ombyggede trapperum i Badstuestræde, København

Etageboligbebyggelse på Østerbro og del af Indre By fra 1850-1930

Temagennemgangen, der blev forelagt Det Særlige Bygningssyn på et møde den 21. juni 2000, medførte at følgende etagehuse blev indstillet til fredning:

Strandboulevarden 35, Københavns Kommune

Fredningen blev gennemført i 2000 og beskrives på side 20.

Classensgade 52-68 m.fl., Københavns Kommune, "Ved Classens Have"

Fredningen blev gennemført i 2000 og beskrives på side 21.

Østbanegade 19 og 21, Københavns Kommune, "Gefion og Gylfe"

Fredningen blev gennemført i 2000 og beskrives på side 22.

Østbanegade 11/Trondhjems Plads 2, Københavns Kommune, "Glacisgaarden"

Fredningen blev gennemført i 2000 og beskrives på side 23.

Kanslergade 1-7 m.fl., Københavns Kommune

Fredningen omfatter etagebeboelseskomplekset med de to indre gårde (1918 af Henning Hansen).

Begrundelsen for fredningen er, at ejendommen med dens neobarokke rødstensfacader med reliefskabende, lyst pudsede indgangspartier, altaner, karnapper og pilastre og er et velbevaret eksempel på Københavns Kommunes tidlige, mere herskabeligt udformede storkarrébebyggelse. Hertil kommer ejendommens velbevarede interiører, herunder de karakteristiske trapperum med terrazzogulve og egetræsdøre samt de funktionelle lejlighedsplaner med gennemgående hovedskillevægge og meget korte gangforløb.



Kanslergade m.fl. - et eksempel på Østerbros mere herskabelige storkarrébebyggelser

Vandrevne elværker 1890-1940

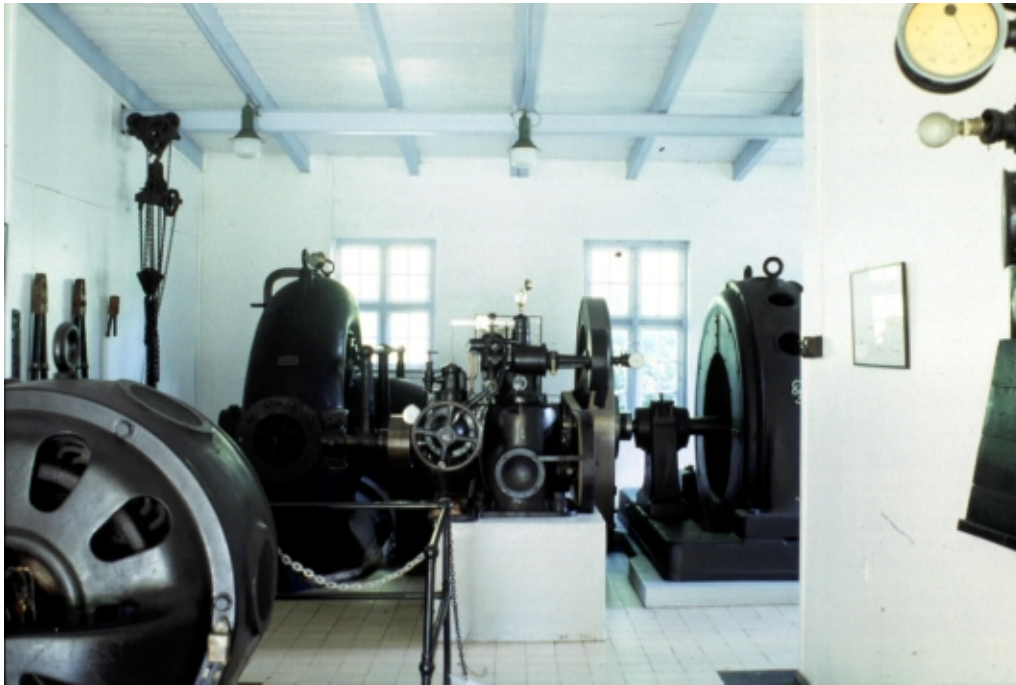
Temagennemgangen, der blev forelagt Det Særlige Bygningssyn den 23. august 2000, medførte at følgende elværker blev indstillet til fredning:

Christiandalsvej 50, Vojens Kommune, "Christiandals Vandkræftværk"

Fredningsforslaget omfatter Christiansdals Vandkraftværk med tilhørende turbinekammer (1911 og udvidet 1920), slusen og dæmningen, den overdækkede kanal fra dammen til kraftværket, slusen og trykrøret fra Højkanalen til Kraftværket og den betonstøbte udløbskanal med broen.

Begrundelsen for fredningen er, at Christiansdals Vandkraftværk med tilhørende funktionærbolig er et af de ganske få velbevarede, små, private vandkraftværker, der blev etableret i perioden fra 1900 til 1920, og som er karakteristisk for elektrificeringens decentrale karakter på landet i denne periode. Der er på Christiansdal bevaret forskellige turbine typer og transmissionssystemer leveret af tyske virksomheder. Desuden synes bygningernes enkle udformning ikke alene at være et udtryk for bygningernes beskedne karakter, men også for en påvirkning fra periodens nyklassicistiske arkitekturideal.

Ved fredningen lægges der vægt på, at værket er i drift og også efter en fredning kan fortsætte med at producere elektricitet. Endvidere finder man, at også den tekniske udrustning som f.eks. turbiner, generatorer, regulatorer og fordelingstavle udgør en vigtig del af den beskyttelsesværdige helhed.



Det privatejede "Christiandals Vandkraftværk" ved Vojens

Alpedalsvej 107, Kolding Kommune, "Harte Vandkraftværk"

Fredningsforslaget omfatter Harte Vandkraftværk, bestående af tilløbsbassinet med de to styrehuse, trykrøret og kraftværket (1919-21 af ingeniørerne M. Thomsen og Professor Rung og arkitekt Ernst Petersen) med tilhørende maskinværksted og gangbro (1937) samt transformatorårnet mod vest (1937)

Begrundelsen for fredningen er, at Harteværket er et af de knap 20 vandkraftværker, som blev opført under indtryk af forsyningsvanskelighederne under den første verdenskrig. Det adskiller sig imidlertid fra de andre vandkraftværker ved sin efter danske forhold store faldhøjde. Det er det danske vandkraftværk, som bedst dokumenterer brugen af trykrør og turbiner i trykskabe. Bortset fra fordelere og transformatorer er den oprindelige, tekniske udrustning velbevaret, ligesom bygningerne står stort set uændret siden opførelsen.

Derudover har Harteværket væsentlig arkitektonisk værdi. Det er et godt eksempel på den opvurdering af produktionsbygninger som arkitekturopgave, der er karakteristisk for mellemkrigstiden, og på det nyklassicistiske formsprog.

Ved fredningen lægges der vægt på, at værket er i drift og også efter en fredning kan fortsætte med at producere elektricitet. Endvidere finder man, at også den tekniske udrustning som f.eks. turbiner, generatorer, regulatorer og fordelingstavle udgør en vigtig del af den beskyttelsesværdige helhed.



"Harteværket", Kolding

Bjerringbrovej 44, Bjerringbro Kommune, "Gudenåcentralen"

Fredningsforslaget omfatter Gudenåcentralen, bestående af hoveddæmningen med frisluse, de to sekundære dæmninger, indløbskanalen mellem Tange Sø og kraftværket, kraftværket med stibord og flagstangen ved kraftværkets nordvestre hjørne (1918-21 projekteret af ingeniørerne Kr. Thomsen og S.A. Faber i samarbejde med Eriksen og Sardemann, vandbygningsarbejder ingeniør O.D. Andersen og arkitektonisk bearbejdning Søren Vig-Nielsen).

Begrundelsen for fredningen er, at Gudenåcentralen er Danmarks største vandkraftværk, og at flere af datidens førende teknikere og "foretagere" ved introduktionen af vekselstrømsteknologien i Danmark har deltaget i projekteringen. I det væsentlige står værket og dets omgivelser uændret og udgør derved et vigtigt eksempel på et industrimiljø fra den fase af industrialiseringen, hvor elektriciteten begyndte at erstatte dampen som drivkraft.

Hertil kommer, at anlægget arkitektonisk er et godt eksempel på anvendelsen af Bedre Byggeskik Bevægelsens arkitekturidealer i et større offentligt produktionsanlæg.

Ved fredningen lægges der vægt på, at værket er i drift og også efter en fredning kan fortsætte med at producere elektricitet. Endvidere finder man, at også den tekniske udrustning som f.eks. turbiner, generatorer, regulatorer og fordelingstavler udgør en vigtig del af den beskyttelsesværdige helhed.



"Gudenåcentralen" - Danmarks største vandkraftværk, Bjerringbro

Karlsgårde Søvej 64-72, Varde Kommune, "Karlsgårde Kraftværk"

Fredningsforslaget omfatter Karlsgårde Kraftværk og den hesteskoformede dæmning, som opstammer Karlsgårde Sø, (1919-21 af ingeniørerne Ulrik Pedersen og Krebs, udvidet 1942-43).

Begrundelsen for fredningen er, at Karlsgårde Kraftværk anskueliggør brugen af to forskellige tubintyper, dels de to francisturbiner i den ældste del af værket fra 1919-21 dels kaplanturbinen fra udvidelsen 1942-43. Desuden er Karlsgårdeværket et karakteristisk eksempel på en ingeniørkonstruktion (en jernbetonskeletkonstruktion med dels udmurede dels støbte felter), der af funktionalistiske arkitekter blev opfattet som forbilledlig. Forbillede for den anvendte konstruktion er den amerikanske såkaldte dagslysfabrik, der udvikledes i årene omkring 1900.

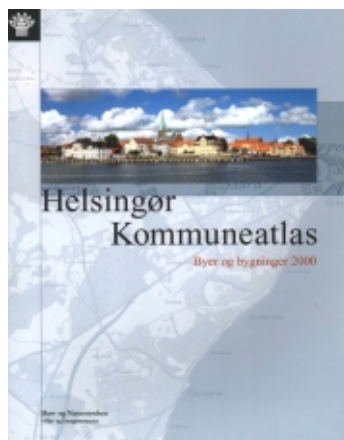
Ved fredningen lægges der vægt på, at værket er i drift og også efter en fredning kan fortsætte med at producere elektricitet. Endvidere finder man, at også den tekniske udrustning som f.eks. turbiner, generatorer, regulatorer og fordelingstavle udgør en vigtig del af den beskyttelsesværdige helhed.



"Karlsgårde Vandkraftværk" ved Varde

Helsingør Kommuneatlas

Udgivet januar 2000.

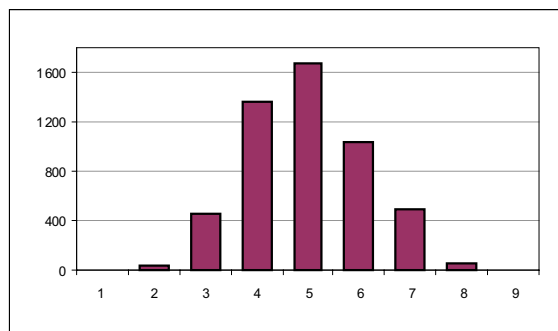


Helsingør Kommune i Frederiksborg Amt strækker sig fra Øresund i øst til Esrum Sø i vest og er arealmæssigt en af landets største kommuner. Landskabet er kuperet, præget af store skovområder og kyststrækninger.

Byen Helsingør blev anlagt omkring 1200 og dens gunstige beliggenhed som porten til Østersøen medførte indførelsen af den givtige Øresundstold under Erik af Pommern i 1400-tallet, hvis borg, "Krogen", ombyggedes under Frederik den II. til renæssanceslottet Kronborg, byens bedst kendte bygningsværk. Kronborg, Sundtolden, skibsfarten og den dertil knyttede handel blev det historiske grundlag for byen, der er rig på velbevarede, gamle huse. I løbet af 1800-tallet blev Nordsjælland det velhavende, københavnske borgerskabs udflugts- og ferieområde, og skibstrafik på Øresund samt de forskellige jernbaner affødte sommerboliger i stort omfang i kommunen.

Kommunen har ca. 60.000 indbyggere, og der er registreret ca. 5.000 bygninger, opført før 1940. I forbindelse med kommuneatlasarbejdet er der registreret og beskrevet 27 bevaringsværdige bymiljøer i kommunen.

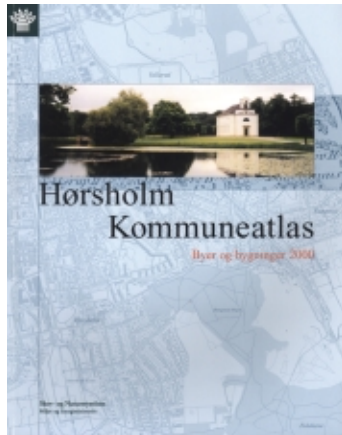
I forbindelse med kommuneatlasset blev der udgivet en salgsfolder.



Fordeling af kommunens bygninger opført før 1940 efter bevaringsværdier, hvor kategori 1-3 er høj, 4-6 middel og 7-9 lav bevaringsværdi

Hørsholm Kommuneatlas

Udgivet januar 2000.

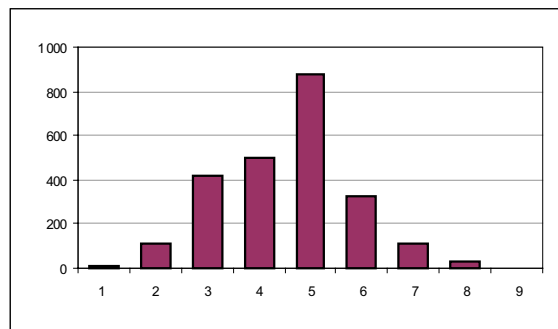


Hørsholm Kommune i Frederiksborg Amt er beliggende midt i Nordsjælland og grænser op til Øresund i øst og Sjælsø i sydvest. Landskabet er et kuperet smeltevandslandskab, der i middelalderen var præget af skov.

Som det meste af Nordsjælland var kommunens område i århundreder helt overvejende kongelig besiddelse, og det var på kongeligt initiativ, at stødet til den senere udvikling blev givet, idet Christian VI i 1730 lod opføre sit prægtige lystslot Hirschholm. Den bydannelse, der opstod omkring slottet bestod selv efter, at slottet blev revet ned, og den udviklede sig yderligere med bl.a. industrier omkring Usserød Å. Kommunen er delt i to meget forskellige dele: vest for motorvejen ligger det åbne, dyrkede land med spredt bebyggelse, og øst for motorvejen ligger hele det bymæssige område med Hørsholm by som det dominerende midtpunkt.

Kommunen har ca. 23.000 indbyggere, og der er registreret 2642 bygninger, opført før 1960. Der er i forbindelse med kommuneatlasarbejdet registreret og beskrevet 30 bevaringsværdige bymiljøer i kommunen.

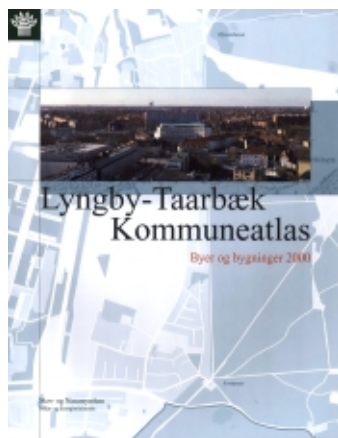
I forbindelse med kommuneatlasen blev der udgivet en salgsfolder.



Fordeling af kommunens bygninger opført før 1940 efter bevaringsværdier, hvor kategori 1-3 er høj, 4-6 middel og 7-9 lav bevaringsværdi

Lyngby-Tårnbæk Kommuneatlas

Udgivet marts 2000.

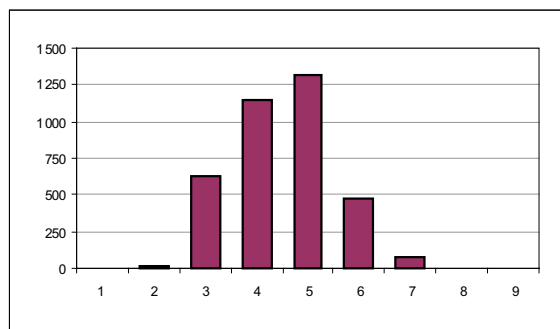


Lyngby-Tårnbæk Kommune i Københavns Amt er en del af Storkøbenhavn, men samtidig en kommune med sin egen identitet og spændende historie. Landskabeligt strækker kommunen sig i et bredt bælte fra Furesøen i vest til Øresund i øst. Store grønne områder som Jægersborg Dyrehave, landskabet omkring søerne og Mølleådalene karakteriserer kommunen.

Lyngby-Taarbæk Kommune er opstået på grundlag af landsbyerne Virum, Lyngby og Lundtofte og fiskerlejet Taarbæk. Mølleådalene blev hjemsted for Danmarks første industrivirksomheder, og det smukke landskab blev tidligt et søgt udflugtsmål og rekreationssted for Københavns befolkning, hvor mange lystgårde og landsteder blev anlagt her. Bebyggelsen i Lyngby-Taarbæk Kommune afspejler denne udvikling, men også det 20. århundrede har sat sit præg på kommunen, bl.a. findes fine eksempler på funkisbebyggelser.

Kommunen har ca. 50.000 indbyggere, og der er registreret ca. 4.000 bygninger, opført før 1940. I forbindelse med kommuneatlasarbejdet blev der registreret og beskrevet ca. 25 bevaringsværdige bymiljøer i kommunen.

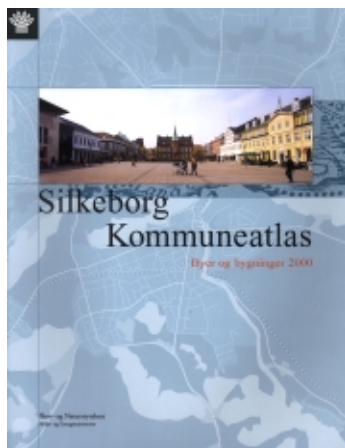
I forbindelse med kommuneatlasarbejdet blev der udgivet en salgsfolder.



Fordeling af kommunens bygninger opført før 1940 efter bevaringsværdier, hvor kategori 1-3 er høj, 4-6 middel og 7-9 lav bevaringsværdi

Silkeborg Kommuneatlas

Udgivet maj 2000.

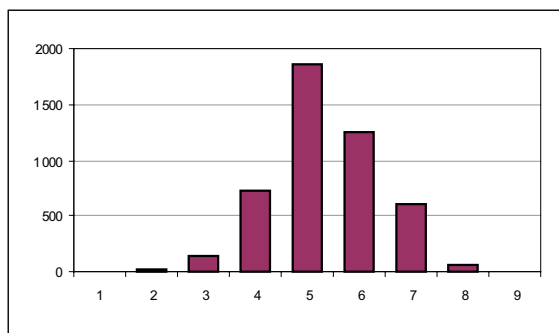


Silkeborg Kommune i Århus Amt ligger midt i det jyske søhøjland. Landskabsbilledets mangfoldighed domineres af bakker, søer og dale. På landet er bymønstret i den nordlige og vestlige del af kommunen præget af ældre landsbyer og nyere vejbyer, opstået ved landevejskrydsene i det åbne land.

Silkeborg er opstået som handelsplads med pramfarten til Randers på Gudenåen som grundlag. Silkeborg er en af de få byer i Danmark, der er planlagt og tegnet på papir, før den blev bygget. Planen opleves stadig i gadebilledet.

Byggeskikken i Silkeborg repræsenterer fornem arkitektur med rødder i det senne 1800-tals mange historiske stilarter. Søhøjlandet blev dengang et søgt rekreativt sted, og mange bygninger som kurhotellet, sanatorier og lignende har præget byggeriet.

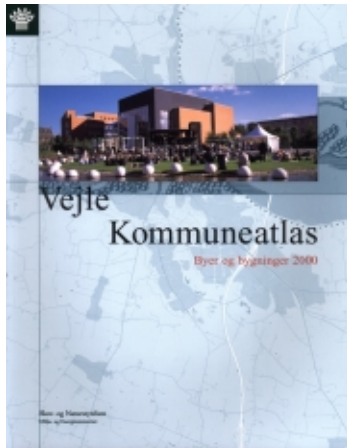
Kommunen har ca. 52.000 indbyggere, og der er registreret ca. 4.700 bygninger, opført før 1940. Der er i forbindelse med kommuneatlasarbejdet registreret og beskrevet omkring 25 bevaringsværdige bymiljøer i kommunen.



Fordeling af kommunens bygninger opført før 1940 efter bevaringsværdier, hvor kategori 1-3 er høj, 4-6 middel og 7-9 lav bevaringsværdi

Vejle Kommuneatlas

Udgivet juni 2000.



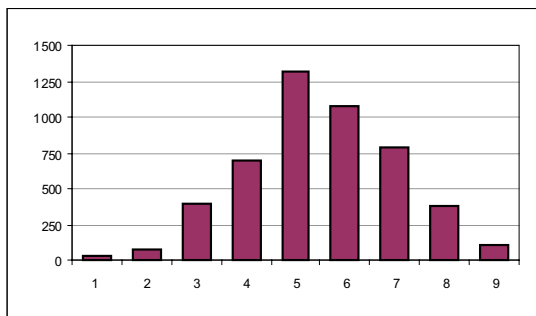
Vejle Kommune i Vejle Amt ligger i et morænelandskab med store højdeforskelle og gennemskæres af en tunneldal fra Vejle Fjord i øst til Vejle Ådal mod Vest og Vejle by i midten.

Vejle Bys historie går tilbage til 1000-tallet, men byens ældste eksisterende bygning er Vejle Kirke, der stammer fra 1200-tallet. Vejle by oplevede i sidste halvdel af 1800-tallet en eksplosiv vækst og der opstod et moderne industrisamfund, især i forbindelse med tekstil- og jernindustrien.

Kommunen har ca. 55.000 indbyggere, og der er registreret ca. 5.600 bygninger, opført før 1940. I forbindelse med kommuneatlasarbejdet blev der registreret og beskrevet ?? bevaringsværdige bymiljøer i kommunen.

Kommuneatlasset blev som noget nyt fulgt op med en folder, "Byvandring langs Vejle Å" med turforslag langs den delvist lukkede Vejle Å, som Vejle Kommune påtænker at genåbne i forbindelse med en ny midtbyplan.

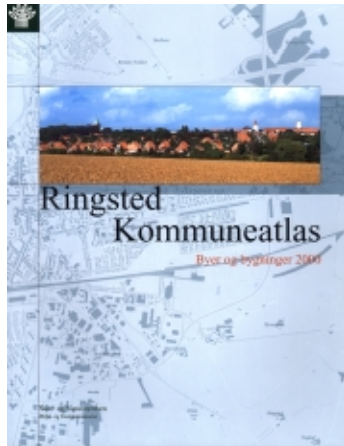
I forbindelse med atlasarbejdet blev forundersøgelsen lagt ud på Internettet, så alle kunne følge grundlaget for bevaringsvurderingerne. Det er endvidere planen udlægge hele Vejle Kommuneatlas som det første atlas på Internettet.



Fordeling af kommunens bygninger opført før 1940 efter bevaringsværdier, hvor kategori 1-3 er høj, 4-6 middel og 7-9 lav bevaringsværdi

Ringsted Kommuneatlas

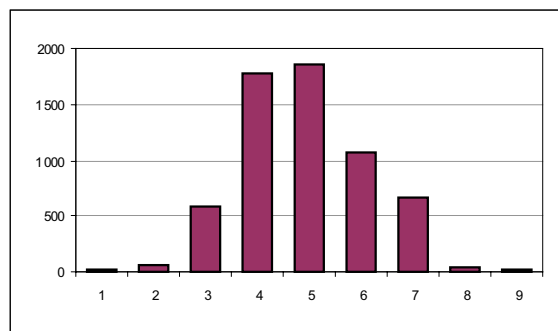
Udgivet september 2000.



Ringsted Kommune i Vestsjællands Amt Ringsted, der arealmæssigt er Sjællands største, ligger på en slette i et frugtbart og afvekslende istidslandskab og er karakteriseret ved smukt, slyngede å-forløb, bl.a. Susåen, der afgrænser kommunen mod syd.

Ringsted by er en af Midtsjællands store gamle centre, strategisk beliggende på Sjællands højdedrag som knudepunkt mellem kongevejene og opbygget omkring omkring klostrene og Domkirken, der var middelalderkongernes gravkirke. Byen er før som nu oplandscenter for et stort landbrugsområde med en række historiske landsbyer.

Kommunen har ca. 30.000 indbyggere, og der er registreret ca. 7.000 bygninger, opført før 1940. I forbindelse med kommuneatlasarbejdet blev der registreret og beskrevet 29 bevaringsværdige bymiljøer i kommunen.



Fordeling af kommunens bygninger opført før 1940 efter bevaringsværdier, hvor kategori 1-3 er høj, 4-6 middel og 7-9 lav bevaringsværdi

Hvidovre Kommuneatlas

December 2000, udgivet januar 2001.

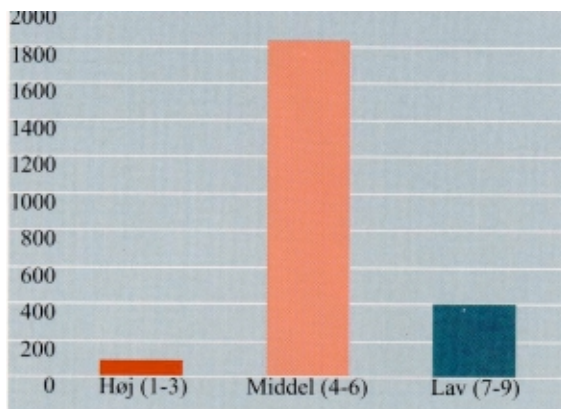


Hvidovre Kommune i Københavns Amt opfattes som en del af Storkøbenhavn, men er samtidig en betydelig, selvstændig kommune. Hvidovre afgrænses mod øst af Harrestrup Å og mod vest af Vestvolden. Hvidovre har desuden en betydelig kystlinie, en del af denne udgøres af industriområdet Avedøre Holme.

I Hvidovres bebyggelsehistorie gør to udviklingstendenser sig gældende. På den ene side de store parcelhusområder, opstået i mellemkrigstiden som selvbyggerkvarterer og på den anden side store, til tider monumentale almennyttige byggerier. Hvidovre har en lang tradition for gode etagehusbebyggelser, ofte af en karakter der har dannet mønster for resten af landet.

Kommunen har ca. 50.000 indbyggere, og der er registreret ca. 3.000 bygninger, opført før 1940. Der er i forbindelse med kommuneatlasarbejdet registreret og beskrevet 25 bevaringsværdige bymiljøer.

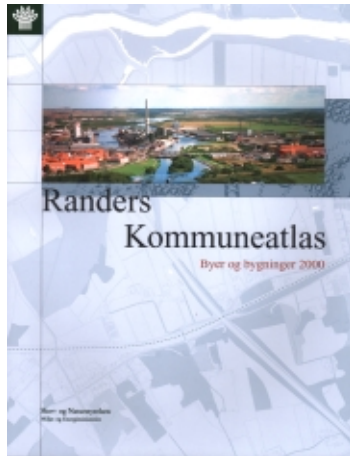
I forbindelse med atlaset blev der udgivet en folder, der fortæller om de store arkitekters arbejder i Hvidovre kommune.



Fordeling af kommunens bygninger opført før 1940 efter bevaringsværdier, hvor kategori 1-3 er høj, 4-6 middel og 7-9 lav bevaringsværdi

Randers Kommuneatlas

December 2000, offentliggøres foråret 2001.

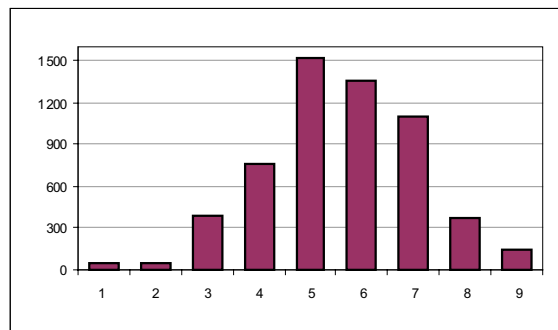


Randers Kommune i Århus Amt er beliggende ved Randers Fjord i et istidslandskab, præget af to karakteristiske tunneldale, hvoraf Gudenådalen er den mest dominerende. Omkring fjorden er store arealer i nyere tid blev inddæmmed og opdyrket.

Randers by er som historisk oplandscenter og havneby ved Gudenåens delta en af Jyllands store gamle byer, hvis 13 landeveje samledes i overgangen ved Randers Bro. Byen er rig på historisk arkitektur, bl.a. i den middelalderlige bykerne nord for Gudenåen.

Kommunens landsbyer ligger i en krans omkring Randers by, og deres struktur er generelt velbevaret med store, firelængede gårde og kun få udflytninger i forbindelse med landboreformerne.

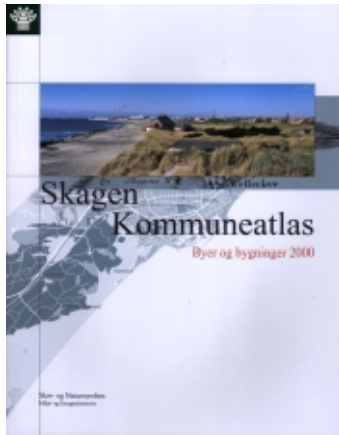
Kommunen har ca. 63.000 indbyggere, og der er registreret ca. 4.800 bygninger, opført før 1940. Der er i forbindelse med kommuneatlasarbejdet registreret og beskrevet 43 bevaringsværdige bymiljøer.



Fordeling af kommunens bygninger opført før 1940 efter bevaringsværdier, hvor kategori 1-3 er høj, 4-6 middel og 7-9 lav bevaringsværdi

Skagen Kommuneatlas

December 2000, offentliggøres foråret 2001.

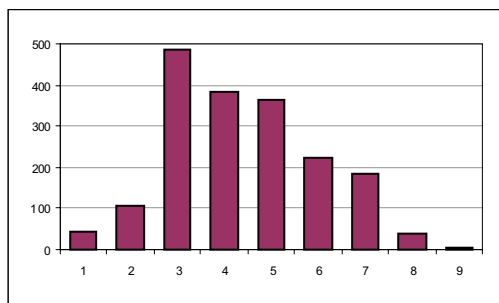


Skagen Kommune i Nordjyllands Amt er landets nordligste kommune. Kommunen ligger på hævet havbund, og dens udstrækning og form er dannet af havene Kattegat mod øst og Skagerrak mod vest. Landskabet er karakteriseret ved høje indlandsklitter, moseområder og nyere plantager. Højeste punkt er den store vandreklit Råbjerg Mile.

Skagen bys historie går tilbage til middelalderen, hvor byen blev købstad med fiskeri som det væsentligste erhverv. Byen tilsandede i 1600-1700-tallet, men genopstod i 1800-tallet med havnen som byens krumtap. Den fremherskende hustype er det øst-veste vendte længehus, ofte med de typiske udskud. Skagen by og den dermed sammenvoksede Højen har mange ældre badhoteller og sommerboliger, opført i kølvandet på byens opblomstring som kunstnerkoloni og københavnerens foretrukne feriested i slutningen af 1800-tallet.

Landområderne i Skagen Kommune har kun relativt spredt bebyggelse, der afspejler, at enen har været fattig og resourcesvag.

Kommunen har ca. 13.000 indbyggere, og der er registreret 1.829 bygninger, opført før 1940. I forbindelse med kommuneatlasarbejdet er der registreret og beskrevet 11 bevaringsværdige bymiljøer.



Fordeling af kommunens bygninger opført før 1940 efter bevaringsværdier, hvor kategori 1-3 er høj, 4-6 middel og 7-9 lav bevaringsværdi



"Fredning"

Folderen er en kortfattet vejledning i bygningsfredning med svar på de hyppigste spørgsmål i forbindelse hermed: Hvilke bygninger kan fredes, hvem kan rejse en fredningssag, hvordan forløber en fredning og hvilke konsekvenser har en den?



"Rettungsstationen und Seezeichen an der Westküste Jütlands"

Folderen beskriver historien bag de vestjyske sømærker og redningsstationer og angiver i folderens kort deres placering ned langs den jyske vestkyst fra Skagen i nord til Kirkeby i syd. Folderen er er en tysk oversættelse - beregnet til vestkystens tyske turister - af en tidligere udgivet dansk folder, udarbejdet i forbindelse med styrelsens temagennemgange og efterfølgende fredninger af en lang række vestjyske redningsstationer og sømærker.



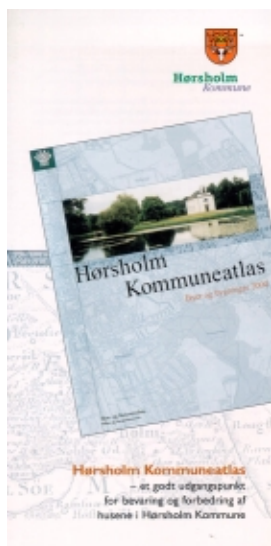
"Byvandring langs Vejle Å"

Folderen, som er udgivet i forbindelse med udarbejdelsen af Vejle Kommuneatlas, er et forslag til byvandring langs den delvist overdækkede Vejle Å, som følgegruppen bag atlasset anbefalede blev genskabt som Vejle Bys varemærker. Folderen, der foruden et kort rummer omtale af de mest markante bygningsværker langs åen, er det første eksempel på den byvandningsfolder, som fremover vil blive tilbudt kommunerne, når der udarbejdes kommuneatlas.



"Lyngby-Taarbæk Kommuneatlas"

Folderen er en reklamefolder for Lyngby-Taarbæk Kommuneatlas og beskriver kort atlasset, foruden bestemmelserne omkring atlassets bevaringsværdier.



" Hørsholm Kommuneatlas"

Folderen er en reklamefolder for Hørsholm Kommuneatlas og beskriver kort atlasset, foruden bestemmelserne omkring atlassets bevaringsværdier.



"Helsingør Kommuneatlas"

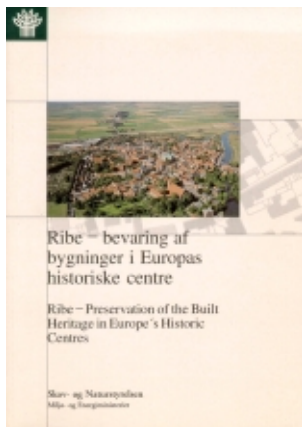
Folderen er en reklamefolder for Helsingør Kommuneatlas og beskriver kort atlasset, foruden bestemmelserne omkring atlassets bevaringsværdier.



"Skuret"

Årshæftet er udgivet i forbindelse med Bygningskulturens Dag 2000, der arrangeres af Nationalkomitéen for Bygningskulturens Dag i samarbejde med Skov- og Naturstyrelsen. Hæftet rummer en række artikler fra forskellige forfattere, som med udgangspunkt i årets tema - "skuret" - fortæller om deres personlige oplevelser og opfattelser af dette beskedne bygningsværk.

48 sider



" Ribe - bevaring af bygninger i Europas historiske centre"

Hæftet er et særtryk på dansk og engelsk af det danske bidrag til Europarådets bog "Bevaring af bygninger i Europas historiske centre", udgivet i anledning af Europarådets 50 års jubilæum. Stadsarkitekt Erling Sonne beskriver udviklingen af by- og bevaringsarbejdet i Ribe, Danmarks ældste og en af landets bedst bevarede byer.

83 sider

STØRRE AKTIVITETER 2000

Prækvalifikationsseminar

Bygningsfrednings- og bevaringskontoret har i forbindelse med kommuneatlasarbejdet gennem årene benyttet sig af en række konsulentfirmaer, som i dag har stor rutine i at gennemføre kommuneatlasprojekter. Med henblik på at udvide denne kreds af konsulenter afholdt kontoret den 19. december 2000 i København et seminar om kravene i forbindelse med kommuneatlasprojekterne og i alt 30 firmaer var repræsenteret.