

# BUTIKKERS SKILTNING OG BELYSNING

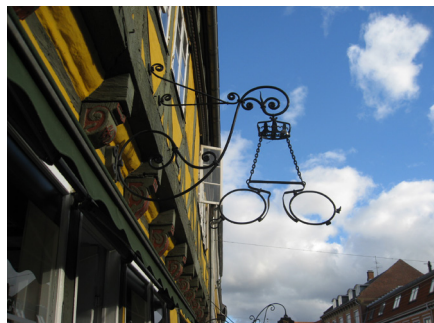
Skiltning på fredede og bevaringsværdige bygninger kan overordnet deles op i to grupper – den ene, er de bygninger, hvor skiltningen er en integreret del af facadens bevaringsværdier og den anden gruppe er de bygninger, hvor der på grund af bygningens nuværende funktion er brug for en mere markant skiltning, end bygningen har haft oprindeligt. I den første gruppe gælder det om at sikre skiltningen og i den anden gruppe gælder det om at løse de nutidige behov på en måde, så man ikke svækker facadens bevaringsværdier.

Butiksskiltning har altid skullet tjene to formål: for det første at informere, for det andet at markedsføre. Borgerne vidste godt, at der bor en bager i Nørregade, og et enkelt kringlesymbol ud fra muren var nok til at fortælle hvor. Man kalder den slags skilte for laugsskilte, idet hver branche (laug) havde sit symbol. I de mindre bysamfund var markedsføringsfunktionen mindre påkrævet, for der var som regel kun én bager, én smed, én skomager osv. I større byer, hvor de forskellige håndværk tit holdt til i samme gade, opstod tidligt behovet for en vis reklameeffekt. Hver håndværker eller handlende ønskede jo at henlede opmærksomheden på, at netop han var den bedste. Man så derfor, at skiltningen blev en mere eller mindre kunstfærdig variant af de gængse skiltetyper, ligesom man ved anden skiltning på facaden gjorde opmærksom på butikens varesortiment.

Med industrialismen kom der nye måder at skilte på, hvilket særligt kom til at præge de nye byudviklingsområder, brokvartererne og stationsbyerne. Her skilte man med store skilte i emalje og glas og med bemalinger direkte på facaden eller på gavlene, der blev prydet med store reklamemalerier. Denne



I mange tilfælde er skiltningen en del af bygningens fredningsværdier, som f.eks. Badeanstalten Spanien i Aarhus, opført 1930-31 fredet 1989, med nogle af de første neonskilte i Danmark. Foto: Aarhus Kommune



Traditionelt udhængsskilt, der taler sit eget sprog. Materialer og udformning er i fin overensstemmelse med bygningens stil, type og alder. Foto: Anne Lindegaard

ældre skiltning er flere steder bevaret, og selvom der ikke længere er "kulkælder" eller "ismejeri" bag facaden, er de forskellige skilte med til at fortælle byens historie.

De første lysende neonskilte blev opsat allerede i 1912 i Paris og i København kom de første importerede neonskilte omkring 1925. I 1929 startede en egentlig produktion af neonskilte og allerede 6 år efter var der over 500



Ældre skiltning malet direkte på facaden på Kappelvej i København i 1962. Hans Scherfig var en af de kunstnere som gerne reklamerede for "Mælk, det er dejligt". Foto: Anne Lindegaard

neonreklamer. Mange af disse neonreklamer er i dag en del af byens bevaringsværdier – se bare på Irma-hønen, der igennem årtier har lagt æg på Nørrebros tage og næsten er blevet et vartegn for Nørrebros skyline mod søerne i København.



Enkelt malet skilt, der er fint og indpasset i facadens arkitektur. Foto: Anne Lindegaard



Det store Boschskilt er en del af bygningens fredningsværdier. Selvom der i dag er en helt anden funktion i bygningen, er det gamle skilt et aktiv for restauranten, der henvender sig til den kundegruppe, som tiltrækkes af den særlige atmosfære i "Den Hvide Kødby". Foto: Anne Lindegaard



IRMA hønen fra 1953 har næsten fået kultagtig status. Foto: Bente Lindegaard

Facadebelysning er først blevet aktuel i nyere tid. Førhen færdedes borgerne ikke så meget ude efter mørkets frembrud. Først da etableringen af offentlig gadebelysning og bedre gadebelægning gjorde det muligt at promenerere om aftenen - ja, selv gøre indkøb, opstod behovet for, at også gadens forretninger og især deres vareudstillinger blev belyst. Det var dog først efter elektricitetens almindelige udbredelse, at det blev muligt at holde en butiksbelysning i gang natten igennem.

### Nogle typiske problemer

Konkurrencemomentet inden for detailhandelen er en faktor, der let kan anspore den enkelte forretningsdrivende til overdrivelser og effektjageri. Resultatet af dette kan ofte blive skæmmende skiltning og belysning, set ud fra såvel en æstetisk som en bygningshistorisk synsvinkel.

Særligt hvad angår skiltning er det fredede eller bevaringsværdige hus sårbart. Meget store skilteflader dækker for indtrykket af facaden set som et samspil mellem murværk og harmonisk placerede åbninger. Nogle skilte, symboler eller illustrationer kan repræsentere en verden alt for langt fra den atmosfære, et fint gammelt hus er udtryk for.

I mange byer har offentligheden og myndighederne fået øjnene op for skønheden og den historiske værdi, de bevaringsværdige bymiljøer repræsenterer. I nogle byer arbejdes med helhedsplaner for, hvordan gadebille-

kommunernes udvikling" viser at 92 % af borgerne og 83 % af virksomhederne mener at (den faste) kulturarv tiltrækker turister og at 71% af borgerne og 68% af virksomhederne mener, at kulturarven kan støtte den lokale udvikling. Det er nok i disse tal, at vi skal læser forklaringen på, at flere og flere og flere butikker i dag vælger en diskret skiltning, der underordner sig bygningen.

### Skiltning

Som baggrund for enhver skiltning og reklamering bør altid ligge en nøgtern vurdering af behovet. Dette behov kan afhænge af såvel forretningens beliggenhed som dens kundesammensætning - eller om man vil målgruppe. Butikker som henvender sig til en fast kreds, behøver måske ikke så fremtrædende udvendig skiltning som en butik med stadigt skiftende kundekreds - strøgekunder eller for eksempel turister, for hvilken de såkaldte impuls køb er en væsentlig del af omsætningen.

Butikker, der ligger som enlige svaler i for eksempel en boliggade, behøver en klarere markering end de, der er at finde på strøget eller gågaden, hvor et stort kundepotentiale hele tiden passerer forbi.

For at undgå at det særpræg, der kendetegner forskellige gadeforløb eller bydele forsvinder bag en anmassende skiltning, gælder det om at begrænse såvel størrelsen som antallet af skilte på husfacaden. Dette har især betydning på fredede eller bevaringsværdige huse og bymiljøer.

Som udgangspunkt skal man finde en løsning, der er i overensstemmelse med bygningens type, stil og alder. Et neonskilt vil i mange tilfælde virke fremmed på et renæssancebindingsværkshus, mens et udhængsskilt i sunget smedjern vil være ligeså fremmed på et modernistisk hus.

I de fleste tilfælde gælder det, at forholdet mellem hus og skilte som udgangspunkt skal være harmonisk - ikke en ligevægt, men med en klar underordning af skiltningen. En af måderne at opnå dette på, er ved at bruge udhængsskilte, der ikke dækker facaden. Udhængsskiltene træder samtidig godt frem i gadebilledet og giver kunderne overblik - selv på afstand. I sidegader til strøggader er udhængsskiltet en oplagt løsning.

Vandrette facadeskilte bør som udgangspunkt være i samklang med facadeopdelingen. Sidder de over vinduerne, bør de passe med vinduesbredden, og spænder de over flere fag, bør skiltebredden afpasses efter facadens lodrette delinger. Dette gælder, hvad enten der er tale om egentlige skiltelementer med tekst på, eller bogstaver sat op direkte på murfladen.



*Udhængsskilte svækker sjældent facadens arkitektoniske udtryk og er derfor velegnede til ældre bygninger og bymiljøer. Foto: Anne Lindegaard*

Lodrette skilte bør respektere facadens vandrette linier. De bør ikke stikke op over vinduesoverkanterne, dække vandrette gesimser eller bånd o.l. Et skilt på en murpille bør også være lidt smallere end denne, så skiltet ikke dækker murfladen fuldstændigt.

For at skiltet ikke skal komme til at fremtræde som et stykke simili - i skærende kontrast til netop husets gedigne materialevirkning - er det også vigtigt, at der til skilte anvendes materialer af samme gode kvalitet, som der er brugt i huset. Hvis skiltningen i sit formsprog tager udgangspunkt i "traditionelle" skilte eller moderne tolkninger af disse, bør de udføres i traditionelle materialer og konstruktionsprincipper.

En anden måde at opnå diskret skiltning, er at male tekst direkte på facaden, hvilket også er en traditionel måde at skilte på. Her skal man være opmærksom på valg af kulør og materiale.

I mange fredede og bevaringsværdige bygninger og bymiljøer vil lysende reklameskilte være for dominerende, her vil den bedste løsning ofte være en belysning af almindelige skilte. Lysskiltet udformet som kasser virker som regel altid skæmmende. Ønsker man lysende skilte, kan det gøres på to måder:



*Hvis man vil sælge burgere i Bergen, hvor de fleste turister kommer for at opleve den særlige træarkitektur, er det en god idé at skrue lidt ned for den kendte gule "M" og plastikkiltene, hvis man vil være gode venner med kunderne. Foto: Arne Høi*

- Ved belysning af almindelige skilte, også udhængsskilte, med spots der belyser skiltefladen.
- Ved tekst og grafik udført neonrør, som kan designes specielt til facaden. Heldigt udformet fremtræder disse om dagen meget diskret, hvorimod de om aftenen med deres lysende budskab kan tilkendegive et ultramoderne indhold i rammerne af et bevaringsværdigt hus. Den skiltning, der griber mindst ind i bygningens arkitektur og udseende, er skilte anbragt inden for vindues- eller døråbningerne. Det kan gøres enten ved bogstaver sat direkte på glasset eller ved et skilt inde i butikken lige bag vinduesglasset.

Om en af ovenstående metoder vil kunne anvendes på en fredet eller bevaringsværdig bygning – og hvilken, der er den mest hensigtsmæssige, vil altid afhænge af en konkret vurdering på stedet.

Sammenfattende kan man sige, at ny skiltning skal udføres i en arkitektonisk udformning og bearbejdning, der modsvarer og understøtter bygningens bevaringsværdier.

I de seneste år, er der kommet en helt ny skiltetype med lysende skærme, der skifter billeder. Som udgangspunkt vil de virke fremmede for ældre bygninger, og kan ikke anbefales til fredede og bevaringsværdige bygninger eller bymiljøer.

For de fredede bygninger gælder det, at man skal ansøge Kulturstyrelsen om tilladelse til opsætning af skiltning eller belysning på facaden.

Skiltenes form, placering og størrelse er imidlertid kun én side af sagen. Det er også vigtigt at vælge den rigtige typografi (bogstavtype). Der er to afgørende forskellige typografier eller skriftsnit: bogstaver med fødder, de såkaldte antikvatyper, og bogstaver uden fødder, som kaldes grotesk typer. Foruden disse to hovedtyper, hvor grotesk typen er af nyere dato, er der også skriveskrift. Man skal holde sig fra tilstræbte gammeldags bogstavtyper som for eksempel det, man kalder gotisk skrift.

Alt for mange kruseduller i skrift eller udsmykning gør skiltet svært læseligt. En dygtig skiltemaler vil kunne bistå med valg af typografi og farver.

## Belysning

Af hensyn til forretnings- og samfundsøkonomien, men ikke mindst af æstetiske hensyn, bør facadebelysningen begrænses. Ved gadebelysning i historiske bymiljøer er man også blevet opmærksom på dette. Man er ved at gå bort fra højthængende

gadelamper med stor lysstyrke og over til et antal svagere lyskilder som for eksempel lygtestandere eller væglamper på husfacaderne. Det giver en større oplevelsesrigdom i gadebilledet, som også kommer butikkerne til gode, idet butiksudstillingerne bliver mere fremtrædende.

Kunderne tiltrækkes af karakterfuld belysning. Udstillingsbelysning med for eksempel lysstofrør alene kan give et dødt og fladt lys over tingene, som gør udstillingen uinteressant. Ved at bruge for eksempel smalstrålede spots, kan man fremhæve særlige partier eller genstande og derigennem forøge udstillingseffekten. I gamle huse skal butiksvinduerne ikke fremstå som gabelende huller, badet i neonlys, men med et varmt og nuanceret lys, der passer til de udstillede varer og harmonerer med facadens overflade.

Som regel fordrer almindelige forretningshensyn ikke udvendig facadebelysning ud over den, som fremkommer ved belyste skilte, udstillingsvinduerne lysende effekt og gadebelysningen. Der kan dog være situationer, hvor der er behov for en særlig markering af butiksfacaden i forhold til omgivelserne. Her skal man passe på, at belysningsarmaturer ikke giver et blændende lys, som snarere end at tiltrække opmærksomheden, vil få ethvert øje til at søge bort fra blændingskilden. Man bør også afpasse belysningsniveauet på facaden, så det ikke overstiger udstillingsvinduerne. I modsat fald kan disse miste noget af deres dragende effekt.

Når lamper skal placeres på facaden bør man følge visse tommelfingerregler:

- Lamper over vinduer eller døre bør sidde midt for disse.

- Lamper på murpiller bør placeres i disses midterlinie.
- Er der tale om en symmetrisk opbygget butiksfacade, bør man også placere eventuelle lamper symmetrisk.
- Ved placering af lamper bør man have en eventuel hærværksrisiko for øje.
- Lamper skal placeres, under hensyntagen til naboejendomme og kvarterets helhed.

Der findes en lang række belysningsarmaturer til udvendig facadebelysning, men ikke alle er velegnede til butikker. Det gælder for eksempel armaturer med delvist uafskærmede pærer, som for eksempel de såkaldte skotlamper, eller de mange forskellige typer af glaskupler. Men selv ved en moderat lyskildestykke vil blændingseffekt næppe kunne undgås. En del armaturer udmærker sig ved, at de ved deres opsætning på facaden også vil oplyse en del af facadens flade. På huse med smuk murfarve kan det gøre belysningen særlig oplevelsesrig. Mest skal man vogte sig for dårlige stilefterligninger, falske vogn- og gaslygter og i det hele taget alt, hvad der foregiver at være andet end det, det er: en elektrisk lampe.

## LITTERATUR OG LINKS

### Links

Information om Bygningsbevaring:  
Kulturstyrelsen  
[www.kulturstyrelsen.dk/information-om-bygningsbevaring/](http://www.kulturstyrelsen.dk/information-om-bygningsbevaring/)

- Butiksfacader og -markiser
- Tyveri- og hærværkssikring af butikker

BYG-ERFA, Byggeteknisk Erfaringsformidling (kræver abonnement og password)

[www.byg-erfa.dk](http://www.byg-erfa.dk)

- Valg og montering af indbrudshæmmende glas (sikringsglas) (31) 98 02 10
- Skader på glasoverflader, 2. udg. (31) 99 02 16
- Bygningsglas – funktionsglas og ruder (31) 08 11 20
- Graffiti på bygningsfacader- fjernelse og forebyggelse (21) 00 10 17)

---

## KOLOFON

### Titel

Butikkers skiltning og belysning

### Oplæg

Tekstoplæg: Anders og Lars Hegelund, arkitekt m.a.a.

### Copyright, redaktion og udgiver

Kulturstyrelsen, Kulturministeriet

### Opdateret

December 2012, Arne Høi, arkitekt m.a.a., Center for Bygningsbevaring

### Yderligere oplysninger

Kulturstyrelsen

H.C. Andersens Boulevard 2

1553 København V

Telefon 33 73 33 73