

DANSK GOLF UNION



Golf og Arkæologi

**Udgiver:**

Dansk Golf Union
Idrættens Hus
Brøndby Stadion 20
2605 Brøndby

ISBN-NR.
978-87-91886-07-2

Telefon: 4326 2700
Fax : 4326 2701
Mail: info@dgu.org
Web: www.DGU.org
www.DGUplus.org

Tekst og tilrettelægning:

Dansk Golf Union og
Kulturavsstyrelsen
Utopia Design

Layout:**Foto:**

DGU, Kulturavsstyrelsen, Horsens
Museum, Odense Bys Museer, Roskilde
Museum, Næstved Museum, Guldborg-
sund Museum og Nationalmuseet.

Tryk:**Papir:**

Schweitzer
Svanemærket Micha Mat

**Redaktion:**

Thomas Roland (Kulturavsstyrelsen)
og Torben Kastrup Petersen (Dansk
Golf Union)

Forsidefoto:

Næstved Ny Golfklub



Indhold

1 Indledning	5	5 Når golfbanen er anlagt	17
		Fortsat kontakt	17
2 Hvad er beskyttet?	6	Formidling	18
Fortidsminder	6		
Fredede fortidsminder og beskyttelseszoner	6	6 Økonomi	19
Beskyttede sten- og jorddiger	7	Hvem betaler?	19
Kulturarvsarealer	7	Budgetter	19
		Tilskud	21
3 Før anlægsarbejdet	8	Erstatning	21
Lokalplan	8		
Dispensationsmuligheder	8	7 Bilag:	
Tidlig kontakt til museerne	8	Arkæologi og udgravninger	22
Arkivalisk kontrol	9	Danmarks jægere og bønder	22
Arkæologisk analyse	9	Undersøgelser og tolkning	22
Forundersøgelse	9	Adresser og telefonnumre	24
Jordarbejde	10	Uddrag af museumslovens kapitel 8 og 8a	26
Kontaktpersoner	11		
Arkæologiske undersøgelser	11		
4 Under anlægsprocessen	14		
Anlægsforløbet	14		
Arkæologisk overvågning	14		
Når der dukker noget op	15		



KULTURARVS- STYRELSEN

Kulturavsstyrelsen (KUAS) har det centrale ansvar og udarbejder retningslinjer for den samlede arkæologiske virksomhed i Danmark. Den overordnede prioritering af de enkelte undersøgelser, herunder også de økonomiske rammer, godkendelsesprocedurer, tilsyn med undersøgelserne og den økonomiske styring, foretages af Kulturavsstyrelsen.
www.kulturav.dk

DANSK GOLF UNION

Dansk Golf Union (DGU) er en idrætsorganisation for golfklubberne i Danmark. DGU rådgiver og servicerer klubberne og varetager deres interesser over for nationale myndigheder og internationale golforganisationer. DGU arbejder for golfspillets udbredelse og for at give udøverne de bedst mulige betingelser for at dyrke deres sport.
www.DGU.org

Indledning

En publikation om golf og arkæologi – hvorfor nu det? Umiddelbart er det to områder, der sjældent mødes. Og dog: På et meget væsentligt tidspunkt, nemlig i anlægsfasen, er et godt samarbejde mellem golfen og arkæologien væsentligt, når lovgivningen om vore fortidsminder skal varetages. Erfaringer viser endvidere, at golfsporten og arkæologien også mødes før og efter anlægsfasen. Et godt samarbejde tidligt i golfbanens planlægning kan spare megen tid og penge.

Vejledningen "Golf og Arkæologi" er et samarbejde mellem Dansk Golf Union og Kulturarvsstyrelsen. Den henvender sig primært til golfklubber, lokale museer, initiativtagere til golfbaner, golfbanearkitekter og involverede myndigheder. Formålet med vejledningen er at forbedre dialogen og samarbejdet mellem lokale museer og bygherrer, så anlægsfasen kan forløbe så optimalt som muligt for alle parter.

Samarbejde

En typisk golfbane fylder ca. 65 ha, og anlæggelsen medfører jordarbejder og forandringer af landskabet. Ved disse arbejder kan væsentlige arkæologiske spor eller andre kulturhistoriske værdier blive berørt. Det er derfor vigtigt, at samarbejdet mellem initiativtager til golfbanen (bygherre), arkitekt/entreprenør og de kulturhistoriske parter fungerer optimalt, så værdifulde kulturmin-der beskyttes bedst muligt.

Antallet af registrerede golfklubber i Danmark er i de forgangne 15-20 år kraftigt forøget. Fra 1992 og frem til 2006 er således sket en fordobling i antallet af golfklubber til de i dag over 170. Interessen for golf er fortsat stigende, og det kan derfor forventes, at der også fremover vil etableres nye golfbaner og udvidelser af de allerede eksisterende.

Anlæggelse af en golfbane er en langvarig og kompliceret proces. Projektet kræver omfattende planlægning, og der skal tages højde for mange faktorer. I planlægningsfasen har det imidlertid vist sig, at de kulturhistoriske interesser ofte ikke varetages i tilstrækkeligt omfang. At fortidsminder kan glemmes i den første planlægning skyldes formentlig, at arkæologien ikke er særlig konkret, før fortidens spor dukker frem ved jordarbejdet.

Fortidsminder

Landets fortidsminder er et skjult informationsarkiv til Danmarks historie. De kan findes overalt og er beskyttet af museumsloven. Antallet af fortidsminder er begrænset, og det er derfor væsentligt, at de bliver bevaret for eftertiden.

Museumslovens overordnede mål er at bevare og beskytte fortidsminderne på stedet. Det er altså ikke i museernes interesse at udgrave så meget som muligt, men at bevare så meget som muligt til kommende generationer.

Dialog

Mange misforståelser undgås, hvis bygherre og lokalmuseum fra begyndelsen af projektet indgår i dialog og er orienteret om gensidige forudsætninger og behov.

Som bygherre er det ikke blot vigtigt at være opmærksom på de synlige, fredede fortidsminder. Også de skjulte fortidsminder under jorden er beskyttet af museumsloven. Tilstedeværelsen af denne type fortidsminder kan som udgangspunkt kun fastslås efter en arkæologisk undersøgelse.

For arkæologerne er det vigtigt at være opmærksom på, at golfbaner ikke er statiske anlæg. Banerne skal betragtes som foranderlige områder, der ændrer sig i takt med tiden. Både under anlægsfasen og efterfølgende udføres der små og store forandringer på banerne for at kunne optimere golfhullernes forløb og muligheder, så banen kan følge med tiden og udviklingen.

Baggrunden for museernes arkæologiske arbejde er Museumsloven. For overskuelighedens skyld er henvisninger til lovens paragraffer ikke indsat i selve teksten. I stedet er der bagerst trykt udvalgte paragraffer, der er relevante ved anlægsarbejder.

Hvad er beskyttet?

De første mennesker bosatte sig i det danske område for ca. 12.000 år siden. Lige siden har skiftende tiders befolkninger efterladt et utal af spor efter hytter og huse, begravelser, marker, produktionssteder og meget andet. Alle sådanne fortidsminder er beskyttet af museumsloven og må ikke fjernes uden at være undersøgt af arkæologer.

Fortidsminder

Fortidens spor kan være af meget forskellig karakter, og vore fortidsminder omfatter både de allerede kendte og synlige spor samt alt det, der endnu ligger uopdaget under jorden.

På Kulturarvsstyrelsens hjemmeside (www.kulturarv.dk) kan man se de registrerede fortidsminder. Det er imidlertid vigtigt at gøre sig klar, at en række forhold gør sig gældende i forbindelse med registreringen af fortidsminderne.

Registreringen på hjemmesiden er udelukkende en "positivliste". Den omfatter kun de fortidsminder, der er kendt, enten fordi de er synlige, eller fordi de allerede er undersøgt eller beskrevet. Skjult under jorden ligger imidlertid et meget stort antal uopdagede fortidsminder, der ikke er registreret. At der på hjemmesiden ikke er angivet fortidsminder på de aktuelle arealer, er således ingen garanti for, at der ikke findes arkæologiske spor.

Mange af de registrerede fortidsminder er endvidere ikke afsat på

kortene i deres fulde udstrækning, men kun angivet som punkt. Et punkt på fortidsmindekortet kan derfor dække over interesser, der strækker sig over et meget stort område. Ligeledes kan et angivet areal være helt uden interesse for planlægningen af anlægsarbejdet, hvis det angiver et færdigundersøgt fortidsminde eller område. Tværtimod kan det være de tilgrænsende, ikke markerede arealer, der har arkæologisk interesse, da der her kan være spor, der ikke er undersøgt.

Endelig er det vigtigt at gøre opmærksom på, at de eksisterende afsætninger af fortidsminder på kortene ikke altid er præcise, da mange placeringer er baseret på gammelt kortmateriale eller usikre indberetninger. En endelig vurdering af tilstedeværelsen af fortidsminder på et kommende anlægsområde kan derfor kun foretages af et arkæologisk museum.

Fredede fortidsminder og beskyttelseszoner

En særlig gruppe fortidsminder er de fredede fortidsminder. Hovedparten består af oldtidens gravhøje, men også en lang række andre anlæg er repræsenteret. Fredede fortidsminder kan omfatte alt lige fra oldtidens bautasten til middelalderlige borgbanker og ruiner. De fredede fortidsminder er særligt bevaringsværdige monumenter, hvis tilstand ikke på nogen måde må ændres, herunder heller ikke gødes, tilsås eller beplantes. Dette

betyder blandt andet, at ønsker man at frilægge en høj, for at få den til at fremstå mere markant, må rydningen ikke foregå ved at trække træer og buske op med rod, men kun afskære bevoksningen i jordhøjde. Almindelig græsslåning og høslæt kan foretages uden problemer som del af områdets efterfølgende pleje.

Det er ikke kun selve det fredede fortidsminde, der er beskyttet. Omkring de fredede fortidsminder gælder en 2-meters dyrkningsfri bræmme, hvor der ikke må foretages jordbehandling, gødes eller plantes. Eventuel dispensation til ændringer inden for 2-meter bræmmen skal søges hos Kulturarvsstyrelsen. Administrationen af 2-meter bræmmen er meget restriktiv, og



ansøgninger bliver kun i meget sjældne tilfælde imødekommet. Også spørgsmål om pleje af de fredede fortidsminder kan rettes til Kulturarvsstyrelsen.

De fredede fortidsminder er som udgangspunkt tillige beskyttet af en 100-meters fortidsmindebeskyttelseslinje efter naturbeskyttelsesloven. Beskyttelseslinjen er etableret for at sikre monumentet, samt for at sikre indsigt til og udsyn fra fortidsmindet. Inden for 100-meter zonen må man kun med dispensation fra kommunen ændre arealets anvendelse. Definitionen af "ændret arealanvendelse" er bred og omfatter ikke blot egentligt anlægsarbejde, men også for eksempel udlægning af midlertidige køreveje, jorddepoter, etablering af ny bevoksning og opsætning af bænke.

Som udgangspunkt kan der ikke placeres golfbaner inden for for-

tidsmindernes beskyttelseslinjer. Afhængig af områdets karakter kan der gives tilladelse til mindre terrænændringer og for eksempel rough-arealer, hvis det ikke er i strid med lovens beskyttelses hensyn. Også for de fredede fortidsminder gælder, at kortafsætningerne ikke altid er helt præcise. Beskyttelseslinjerne vil derfor i tvivlstilfælde blive vurderet ud fra fortidsmindets reelle placering.

Beskyttede sten- og jorddiger

Sten- og jorddiger udgør stadig et væsentligt element i det åbne land. Digerne angiver gamle ejendoms- skel, markinddelinger, sognegrænser og administrative opdelinger. Nogle af grænseforløbene rækker tilbage til vikingetiden eller den tidlige middelalder, og er dermed op mod 1000 år gamle. Hovedparten af digerne stammer dog fra landboreformernes tid i slutningen af 1700-tallet.

Ligesom de fredede fortidsminder er de gamle sten- og jorddiger i landskabet beskyttet mod indgreb. Det betyder, at man ikke må ændre i digernes tilstand. Det omfatter også mindre gennembrud. Tilladelse til indgreb skal ansøges hos kommunen, men også her er

administrationen af dispensations- tilladelser restriktiv. Kulturarvsstyrelsen er klageberettiget i kommunernes afgørelser, og eventuelle klager bliver forelagt Naturklagenævnet.

Kulturarvsarealer

I visse områder er koncentrationen af fortidsminder meget høj, varieret og af særlig kvalitet. En række af disse områder er udpeget som kulturarvsarealer.

Kulturarvsarealerne er ikke i sig selv fredede, men udpeget fordi de så vidt muligt bør skånes af hensyn til deres værdifulde fortidsminder. Ved anlægsarbejder inden for disse arealer kan man som bygherre forvente forhøjede udgifter til arkæologiske undersøgelser, og som udgangspunkt vil der ikke blive ydet tilskud til undersøgelserne.

Til information for kommende bygherrer er de knap 1500 kulturarvsarealer med særligt mange og væsentlige fortidsminder på forhånd kortlagt og tilgængelig på Kulturarvsstyrelsens hjemmeside. Via registreringen har man som bygherre fra første færd mulighed for at planlægge uden om disse særlig følsomme arealer, hvor der kan påregnes omfattende arkæologiske undersøgelser i forbindelse med anlægsarbejde.

Det er vigtigt, at man før jordarbejdet iværksættes, skaffer sig fornøden viden om tilstedeværelsen af fortidsminder på arealet. Gør man det, mindsker man også risikoen for, at et igangværende anlægsarbejde må indstilles for at give plads til lovpligtige, arkæologiske undersøgelser.



Før anlægsarbejdet

Lokalplan

Som ved alle større anlægsarbejder går der også et omfattende planlægningsarbejde forud for anlæggelsen af en golfbane. Til grund for hele planlægningen ligger en lokalplan, hvis udarbejdelse blandt andet indebærer en offentlig høring. Ved høringen får også lokal-museerne mulighed for at udtale sig om de konkrete forhold.

De generelle retningslinjer for denne planlægningsfase er beskrevet i Miljøministeriets "Lokalisering af golfbaner" og den tilhørende vejledning "Golf, natur og friluftsliv" udgivet af Dansk Golf Union i samarbejde med en række myndigheder og interesseorganisationer.

I lokalplanens høringsfase vil lokalmuseerne foretage de første vurderinger af de kulturhistoriske interesser på det kommende golfbaneareal. Resultatet af den foreløbige vurdering af de kulturhistoriske interesser inden for lokalplanens område meddeler museet kommunen. Som oftest vil museets kommentarer blive skrevet ind i udformningen af den endelige lokalplantekst. Kommunerne indfører imidlertid ikke altid alle museernes oplysninger. Det kan derfor være en god idé at udbede sig en kopi af museets høringssvar.

Dispensationsmuligheder

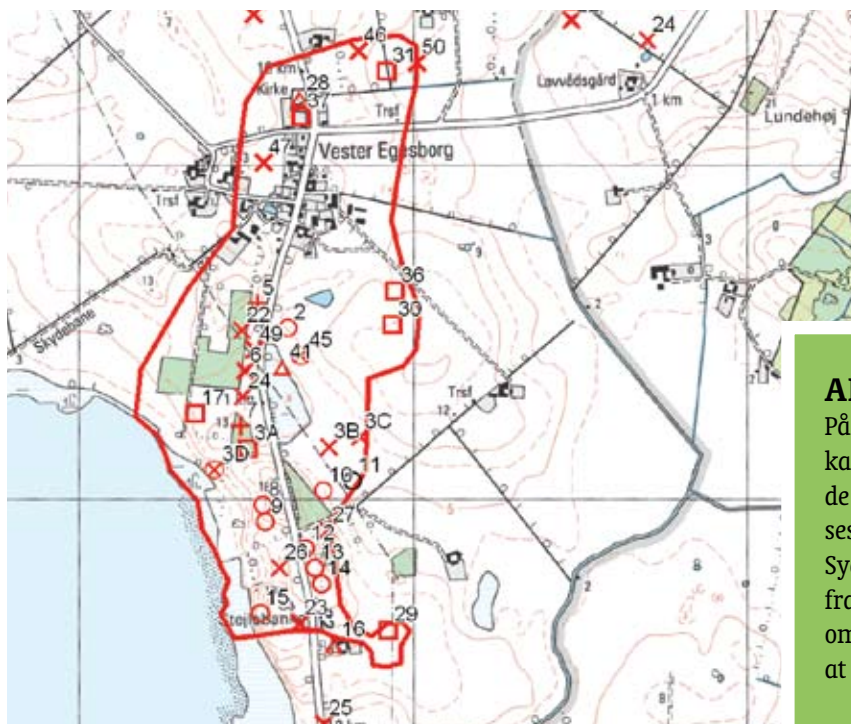
For ikke senere at støde på uforudsete problemer, er det vigtigt, at bygherre hurtigt skaber sig et over-

blik over, hvad der findes af fredede fortidsminder og beskyttede diger på og i umiddelbar nærhed af det kommende anlægsområde. Da for eksempel enhver ændring inden for 100 m af de fredede fortidsminder ligesom gennembrud af diger kræver kommunens dispensation, skal disse tilladelser være i hus, inden planlægningsarbejdet færdiggøres. Også arkæologiske arbejder inden for 100-m zonen kræver dispensationstilladelse fra kommunen på linje med ethvert andet jordarbejde.

Administrationen af dispensationstilladelserne er restriktiv. Bygherre kan altså ikke tage det som givet, at de vil blive tilkendt. Jordarbejder på, eller ændringer af, de fredede fortidsminder tillades som udgangspunkt ikke.

Tidlig kontakt til museerne

Det er således i bygherres interesse at få oplysningerne om de kulturhistoriske interesser tidligere i planlægningsprocessen end ved den vedtagne lokalplan. Et tidligt overblik over de kulturhistoriske interesser skaber mulighed for at indarbejde oplysningerne allerede



ARKIVALSK KONTROL

På Kulturarvsstyrelsens hjemmeside kan man finde kortregistreringer af de allerede kendte fortidsminder. Her ses et kortudsnit af Vester Egesborg på Sydsjælland med de mange fundpladser fra oldtiden markeret. Den røde linje omkring fundkoncentrationen angiver, at der er tale om et kulturarvsareal.



i de første projektudkast. På den måde kan hensynet til fortidsminderne inddrages i planlægningen af golfbanens udformning. Det anbefales derfor, at bygherre selv tager kontakt til det lokale museum allerede i begyndelsen af projektforsløbet for at få udredt disse forhold – eventuelt allerede før arealet erhverves.

Oplysninger om kendte fortidsminder og en overordnet vurdering af mulige fortidsminder på arealet – en såkaldt arkivalsk kontrol – er gratis for bygherre. En række af de oplysninger museerne lægger til grund for de foreløbige vurderinger ligger offentligt tilgængeligt via Kulturarvsstyrelsens hjemmeside og på "Danmarks Miljøportal".

Arkivalsk kontrol

I forbindelse med lokalplanshøringen vil museerne foretage de første undersøgelser af de kulturhistoriske – i særdeleshed arkæologiske – interesser på de berørte arealer. Der vil på dette tidspunkt i projektfasen oftest være tale om en såkaldt "arkivalsk kontrol", der som udgangspunkt er baseret på allerede eksisterende viden i museets arkiver koblet med opsamlede erfaringer fra området.

Som arbejdsgrundlag for den arkivalske kontrol benytter museerne blandt andet registreringer af fredede fortidsminder og beskyttede diger, oplysninger om tidligere arkæologiske fund i området, ældre kortmateriale, der kan indeholde væsentlige oplysninger om tidligere tiders brug af landskabet samt

naturligvis en generel viden om områdets kulturhistorie.

Den arkivalske kontrol udføres som en del af museernes definerede arbejdsopgaver og er derfor uden omkostninger for bygherre.

Arkæologisk analyse

Det kan i planlægningsfasen også være en mulighed at få udført en mere tilbundsgående arkæologisk analyse af de berørte arealer. Analysen omfatter en grundigere gennemgang af arealerne, inklusiv egentlig besigtigelse, rekognoscering i marken, mere dybdegående arkivstudier, landskabsstudier og lignende. Den giver dermed et mere gennearbejdet grundlag for at vurdere de arkæologiske forhold på arealet og indeholder tillige en vurdering af minimums-, maksimums- og mest sandsynlige udgifter til kommende arkæologiske undersøgelser. Det må dog understreges, at en arkæologisk analyse er vejledende, og ikke kan erstatte en egentlig forundersøgelse.

Den arkæologiske analyse gennemføres af lokalmuseet, efter der er indgået en frivillig aftale herom med bygherre, der også betaler for analysen.

Hverken den arkivalske kontrol eller den arkæologiske analyse giver mere end et vejledende billede af de kulturhistoriske/arkæologiske interesser på arealet. For at opnå en fyldestgørende baggrund til vurdering af forholdene vil en arkæologisk forundersøgelse i langt de fleste tilfælde være nødvendig.

LÜBKER GOLF RESORT

Lübker Golf Resort på Djursland ligger naturskønt i et område med interessante kulturminde. Blandt fortidsminderne på arealet var også en jættestue fra stenalderen. Desværre fremstod den gamle stengrav i en noget miserabel stand ved planlægningen af banen. Bygherre allierede sig derfor med Kulturarvsstyrelsen og Nationalmuseet, og de gik alle sammen om at finansiere en restaurering af høj og stenkammer. Jættestuen kunne "indvies" i efteråret 2007 og fremstår nu som et tilgængeligt og fremtrædende monument på golfbanen.

Forundersøgelse

Efter museets arkivalske kontrol vil bygherre have et overordnet billede af hvilke arkæologiske interesser, der kan forventes inden for anlægsarealet. En mere solid vurdering af interesserne, der kan benyttes ved det egentlige planlægningsarbejde, vil dog som regel først kunne gives efter en arkæologisk forundersøgelse på arealet.

Forundersøgelserne skal betales af bygherre og er et frivilligt tilbud om at få et sikkert grundlag for at vurdere de arkæologiske interesser på det berørte område. Efter forundersøgelsen vil omfanget, værdien og kvaliteten af de arkæologiske spor kunne vurderes, og særlige interesseområder, hvor egentlige, lovpligtige undersøgelser er nødvendige, kunne udpeges.

Omkostningerne i forbindelse med forundersøgelserne betales af bygherre, som kun i helt sjældne tilfælde vil modtage tilskud til forundersøgelserne. Derfor er





forundersøgelserne også frivillige at få udført.

Udpegningen af arealer med fortidsminder giver bygherre mulighed for at ændre projektplaner for at undgå at fjerne væsentlige fortidsminder. Ligeledes giver den mulighed for at vurdere omfang og omkostninger i forbindelse med de

lovpligtige undersøgelser. Undersøgelserne kan dermed indregnes i både den økonomiske og den tidsmæssige planlægning.

Resultaterne af en forundersøgelse og den viden den giver vedrørende omfanget af de lovpligtige, egentlige undersøgelser, vil som oftest være af betydelig større værdi end udgifterne til undersøgelsen.

Forundersøgelser betaler sig kort sagt, og kan af bygherre betragtes som en slags forsikring mod ubehagelige overraskelser under selve anlægsarbejdet.

Forundersøgelserne iværksættes først, når bygherre har accepteret det arkæologiske museums budget for arbejdet. Budgettet skal udføres som et maksimumbudget og skal godkendes af Kulturarvsstyrelsen, før det udsendes til bygherre.

Da golfbanearealer ofte er meget store, vil det være dyrt at få hele det pågældende areal forundersøgt. En fuldstændig undersøgelse vil som regel heller ikke være nødvendig. Som udgangspunkt vil store områder inden for banens samlede areal ofte blive udlagt

som uberørte naturzoner, der ikke udsættes for jordarbejder. Forundersøgelserne er således kun nødvendige, hvor jordarbejder skal finde sted.

Forundersøgelsen afsluttes med en rapport, hvor de særlige arkæologiske interesseområder tydeligt er beskrevet. Hvor lovpligtige udgravninger er nødvendige, udarbejder museet budget for en egentlig arkæologisk undersøgelse af arealerne.

Jordarbejde

Anlæggelsen af en golfbane medfører jordarbejder fra simpel harvning over planering til mere omfattende landskabsafgravninger. Det er derfor ikke alt jordarbejde, der medfører en trussel for fortidsminderne. Som udgangspunkt vil dette kun være tilfældet, hvis jordarbejdet berører niveauer under muld- eller pløjzonen.

En lang række forskelle gælder imidlertid inden for forskellige landskabstyper. På visse arealer kan selv mindre dybtgående jordarbejder derfor være trussel. Dette gælder blandt andet tidligere uopdyrkede områder som for eksempel

FORDELE VED EN FOR-UNDERSØGELSE:

- Arkæologiske interesseområder kortlægges
- De lovpligtige undersøgelser kan planlægges i god tid
- Der kan udarbejdes en realistisk tidsplan for de arkæologiske undersøgelser
- Der kan udarbejdes bindende budget for de arkæologiske undersøgelser
- Der gives mulighed for at ændre projektplaner i forhold til de arkæologiske interesseområder



FORUNDERSØGELSE

Ved den arkæologiske forundersøgelse undersøges det aktuelle areal systematisk for at få et konkret indtryk af de arkæologiske spor. Som regel vil man ved en forundersøgelse med gravemaskine udlægge en række parallelle grøfter, typisk med 20 meters afstand. Her afrømmes mulden til toppen af den lerede eller sandede undergrund. Her vil eventuelle spor efter træstolper, nedgravninger til affaldsgruber, gravanlæg og lignende fremtræde som mørke aftegninger i den uberørte undergrund.

hede, eng og overdrev. Det er derfor en god idé at drøfte forholdene med det lokale museum, der har erfaring med området og kendskab til dets historie.

Dyberegående jordarbejder kan komme til at berøre arkæologiske spor. Sådanne arbejder vil typisk blive foretaget i forbindelse med diverse terrænreguleringer, store som små. Jo mere præcis golfbanearkitekten kan være i sin angivelse af, hvor jordarbejdet skal udføres, desto mere præcis (og billigere) kan museet være i sin budgetlægning.

Man skal også være opmærksom på, at forhold afledt af selve anlægsarbejdet kan medføre ødelæggelse af arkæologiske spor. Dette gælder for eksempel områder, hvor der etableres midlertidige køreveje, depotarealer og lignende. Sådanne områder bør derfor også omfattes af forundersøgelsen.

For at begrænse forundersøgelsesernes omfang til det nødvendige, er det vigtigt, at de planlægges i tæt samarbejde og dialog mellem lokalmuseum, bygherre og golfbanearkitekt. Forundersøgelserne

kan dermed tilrettelægges efter de gældende planer for banen, og man kan undgå at ofre ressourcer på arealer, der ikke påvirkes af jordarbejdet.

Ved eventuelle efterfølgende ændringer i banens udformning er det vigtigt at huske på, at nye planer kan inddrage områder, der ikke har været forundersøgt. Dette betyder, at der på de nye arealer kan findes arkæologiske spor, der ikke er blevet registreret ved den første undersøgelse.

Kontaktpersoner

Når samarbejdet mellem museum, bygherre og golfbanearkitekt er etableret, er det en god idé gensidigt at udpege kontaktpersoner. Ofte vil det således være givtigt for samarbejdet at invitere lokalmuseets arkæolog med til byggemøder, ikke mindst de indledende, hvor en stor del af arbejdsprocessen fastlægges. Det kan endvidere være relevant for bygherre at vide, hvilken bemyndigelse arkæologerne i felten har i forbindelse med udgravningen. Tilsvarende er det for museet vigtigt at vide, hvor de aktuelle anlægsplaner kan erhverves. Det bør aftales, at vedtagne

ændringer i banedesignet hurtigt tilgår arkæologerne, så de arkæologiske undersøgelser kan tilrettelægges efter de nyeste ændringer.

Arkæologiske undersøgelser

Bygherre kan på baggrund af forundersøgelsens resultater og budgetterne for de lovpligtige udgravninger vælge at revurdere sit projekt. Ved enkle ændringer i baneforløb eller udformning kan det således være muligt at planlægge sig uden om fortidsminder, der nødvendigvis særligt omkostningsfulde undersøgelser.

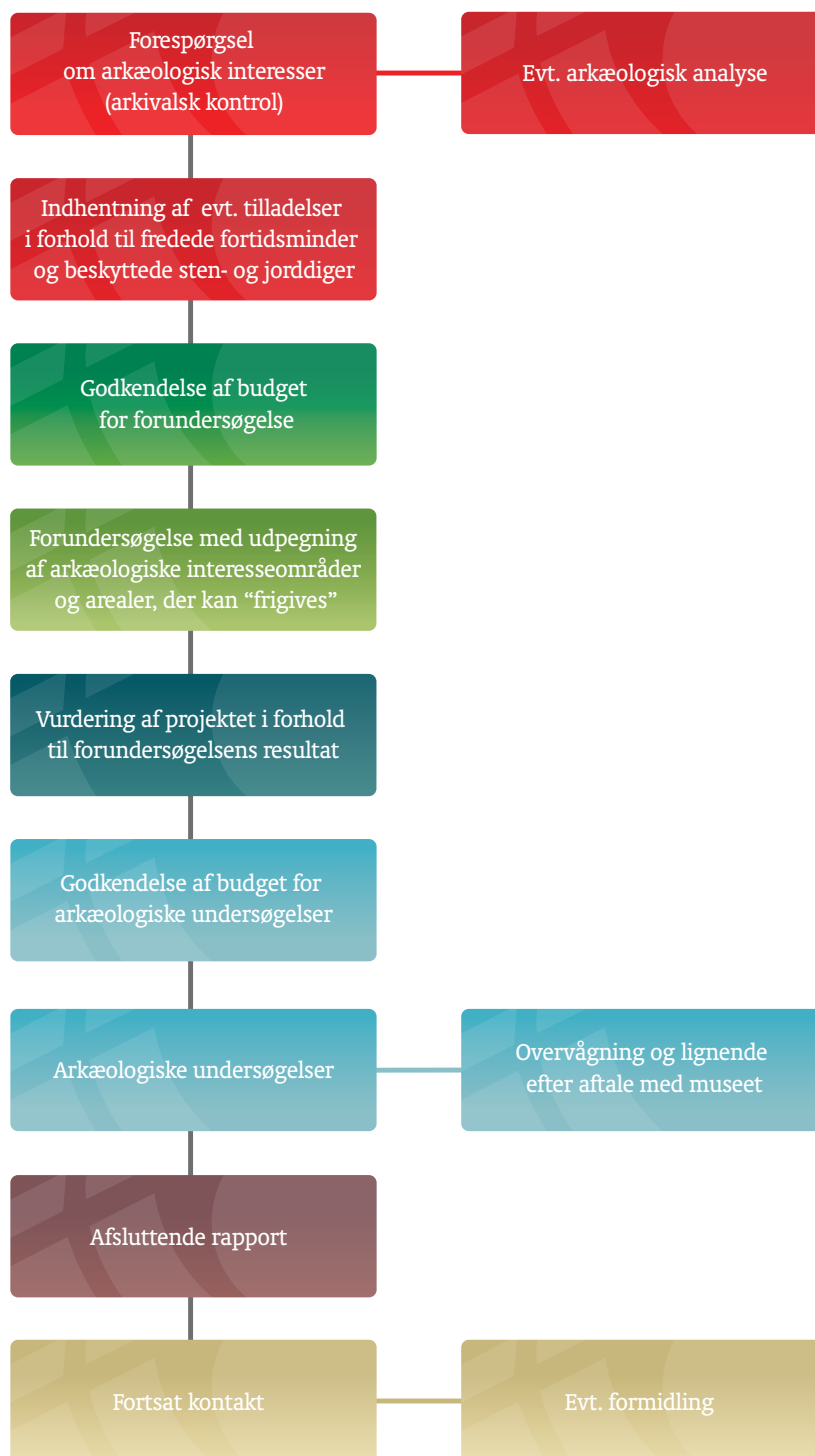
Når behovet for arkæologiske undersøgelser er fastlagt, kan de iværksættes, så snart budgettet er skriftlig accepteret af både Kulturarvsstyrelsen og bygherre.

Det er som regel uden betydning for museet, hvor undersøgelserne først sættes i gang. Til gengæld kan det for anlægsprocessens forløb være væsentligt for bygherre at få afsluttet undersøgelserne på særlige områder af arealet til en bestemt termin.

For at kunne planlægge de arkæologiske undersøgelser



Fasediagram



så de bedst indpasses i anlægsplanerne, er det en god idé fra starten at aftale i hvilken rækkefølge arealet færdiggøres.

Ved de arkæologiske undersøgelses afslutning vil de arkæologiske

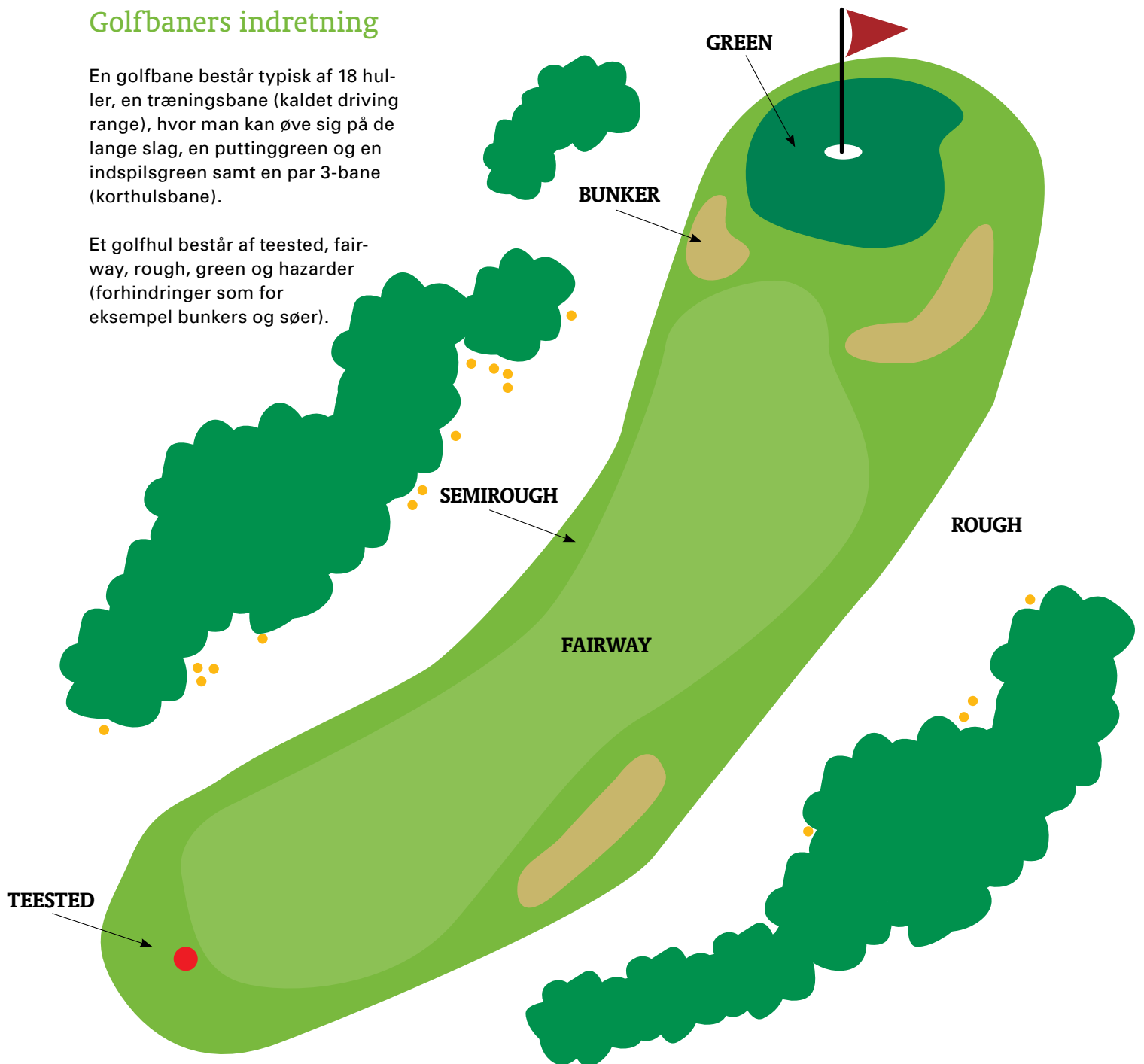
spor være registreret og i de fleste tilfælde også bortgravet. Undersøgelsesresultater vil fremgå af en bygherrerapport, som museet udarbejder umiddelbart efter udgravningerne er tilendebragt. Hvis ikke andet er aftalt, er området her-

efter uden arkæologiske interesser, og anlægsarbejdet kan iværksættes uden yderligere tiltag.

Golfbaners indretning

En golfbane består typisk af 18 huller, en træningsbane (kaldet driving range), hvor man kan øve sig på de lange slag, en puttinggreen og en indspilsgreen samt en par 3-bane (korthulsbane).

Et golfhul består af teested, fairway, rough, green og hazarder (forhindringer som for eksempel bunkers og søer).



Under anlægsprocessen

I forbindelse med selve anlægsprocessen vil det arkæologiske museum sjældent være repræsenteret på arealet. Lokalmuseet har derfor vanskeligt ved at holde sig orienteret om de igangværende arbejder på stedet. Det er derfor vigtigt, at bygherren meddeler museet, hvis der foretages ændringer af bane-designet. Eventuelle ændringer – store såvel som små – kan berøre arealer, der ikke er undersøgt. Supplerende forundersøgelser kan derfor med bygherres accept skulle udføres og eventuelle fortidsminder undersøges.

Anlægsforløbet

Normalt foregår anlæggelse af en golfbane ved, at teesteder, greens, bunkers og eventuelle nye søer afsættes efter overtagelse af area-

let. Herefter grovplaneres arealet, og eventuelle træer fældes, inden jordflytning og dræningsarbejder foretages.

Når dette grove arbejde er foretaget, anlægges teesteder og greens, ligesom vandingsanlæg placeres. Efterfølgende foretages stenopsamling inden områderne tilsås.

Afslutningsvis foretages efterjusteringer, og der tilplantes.

Skal der opføres bygninger sker det enten sideløbende med baneudformningen eller i slutningen af processen.

Arkæologisk overvågning

På baggrund af forundersøgelsen kan museet af og til anbefale, at man inden for visse arbejdsområder, i stedet for at udføre en mere

omkostningsfuld undersøgelse, ansætter en museumsarbejder til at være til stede og overvåge entreprenørens muldafrømning.

Ved overvågning kan arkæologen løbende registrere mindre omfangsrige arkæologiske spor. Dette vil typisk gøre sig gældende, hvor forundersøgelsens resultater kun viser mere spredte anlægsspor på arealet, eller hvor der skal foretages mindre omfattende anlægsarbejder, for eksempel nedgravning af dræn, vandledninger og lignende. Fremgangsmåden for arkæologisk overvågning kan håndteres forskelligt og aftales bedst af bygherre og museum på baggrund af de aktuelle forhold. Arkæologisk overvågning rangerer som udgangspunkt på linje med større

NÆR KONTAKT

I forbindelse med anlæggelsen af ny golfbane ved Ringe på Fyn var samarbejdet mellem bygherre og museum tæt. Gennem hele forløbet havde de to parter tæt kontakt. Det tog problemerne i opløbet og førte til gode og smidige løsninger til begge parter tilfredshed. Som et eksempel kan nævnes, at et teested var planlagt på et område med væsentlige fortidsminder. I stedet for at betale for en dyr udgravning af anlæggene blev teestedet placeret på en "pude" af sand, der beskytter de arkæologiske spor. På denne vis blev både museumslovens intentioner om at bevare så meget i jorden som muligt kombineret med banearkitektens ønsker.





OMLÆGNING AF ANLÆGSARBEJDET

Forud for anlæggelsen af Stensballegård Golf ved Horsens blev Horsens Museum inddraget i god tid. Der aftaltes forundersøgelse af en række landskabsmæssigt oplagte lokaliteter. Ved hul 16 fremkom omfattende dele af et hidtil ukendt befæstet kulturanlæg fra stenalderen.

I tæt samarbejde med ejer og banearkitekt blev det besluttet at flytte hullet, hvorved en betydelig udgift til egentlig udgravning blev undgået. For at få nærmere kendskab til det spændende anlæg foretog museet for egen regning yderligere undersøgelser i en lille del af anlægget i samarbejde med Aarhus Universitet. Man har derfor nu fået så meget viden om anlægget, at der planlægges en informationstavle på stedet.

forundersøgelser. Overvågninger skal betales af bygherre, og kan først iværksættes efter bugettet er godkendt af Kulturarvsstyrelsen.

Når der dukker noget op

Trods forundersøgelse og egentlige udgravninger kan der alligevel fremkomme væsentlige kulturhistoriske spor på arealer, der ellers er blevet erklæret uden arkæologisk interesse. Efter museumsloven er entreprenøren forpligtet til straks at melde sådanne fund.

Det er hurtigst at give beskeden til det lokale arkæologiske museum, der bedst kan vurdere fundets karakter. Har bygherre efter en forundersøgelse en erklæring om, at der på det givne område ikke findes kulturhistoriske spor, *betaler Kulturarvsstyrelsen omkostningerne til udgravning og registrering af fundene.*



JORDARBEJDE

Ved anlæggelse af golfbaner bliver store arealer ofte berørt af anlægsarbejde. På fotoet ses sporene efter det omfattende jordarbejde i forbindelse med etablering af huller, dræn, køreveje etc.



Når golfbanen er anlagt

Når først golfbanen er anlagt, er det vigtigt, at golfklubben fortsat tager hensyn til de arkæologiske undersøgelses resultater, og at den efterfølgende drift forholder sig til fundene. Ved de arkæologiske undersøgelses afslutning udarbejder museet en oversigtsplan, hvor de arkæologisk frigivne eller uinteressante arealer er tydeligt angivet ligesom arealer, der helt mangler at blive undersøgt. Kortmaterialet vil være et nyttigt redskab blandt kvalitetssikringsmappens øvrige anlægsoplysninger. Særlige arealer med registrerede, væsentlige fortidsminder, der ikke er blevet udgravet, kan eventuelt sikres ved, at disse fortidsminder tinglyses med ejers accept.

Fortsat kontakt

For både golfklub og museum er

det en fordel fortsat at opretholde kontakten også efter banen er blevet indviet.

Stort set alle golfbaner ændrer med tiden udseende i forbindelse med diverse omlægninger og udvidelser. Golfbanen er til stadighed i en forandringsproces i forsøget på at følge med tiden og udviklingen. Det er derfor ikke kun egentlige baneudvidelser, hvor helt nye arealer inddrages, der kan komme til at berøre områder, der ikke tidligere har været arkæologisk undersøgt. Også omlægninger inden for den allerede eksisterende golfbane kan inddrage nye arealer. Når omlægninger planlægges, bør man kontakte museet, så arkæologerne kan vurdere eventuelle arkæologiske interesser på de nye områder. I mange tilfælde vil der kun være

tale om mindre arealer, og en eventuel forundersøgelse vil derfor være uden udgifter for golfklubben.

En god dialog mellem golfklub og museum vil også i disse tilfælde føre til, at eventuelle, nødvendige arkæologiske undersøgelser kan håndteres så hurtigt og effektivt som muligt.

ÆNDRINGER

Falster Golfklub ved Skørringe Gods er en af landets ældre golfbaner. Den er blevet anlagt uden store terrænregulering. Området er rigt på fortidsminder – både fredede og arkæologiske spor under jorden. For at sikre, at væsentlige kulturhistoriske spor bliver registreret ved udvidelser og ændringer, er der indgået aftale mellem golfklubben og Guldborgsund Museum om, at der udføres mindre undersøgelser eller overvågning i forbindelse med jordarbejde på arealet. Her er en arkæolog fra Guldborgsund Museum i gang med en undersøgelse på banen.



FORMIDLING

Fra udlandet kendes små museer indrettet i klubhuset her på Estonien Golf & Country Club. Udstillingen viser et udvalg af fundene fra de arkæologiske undersøgelser i forbindelse med anlægsarbejdet.



Formidling

Resultaterne af de arkæologiske undersøgelser er ofte af en sådan karakter, at de også har ofte interesse for klubbens medlemmer. Formidling af den nye viden kan foregå på forskellig vis. Arkæologerne fortæller gerne om undersøgelsesresultaterne for klubben og dens medlemmer og kan fremhæve det historisk unikke på stedet. For mange golfspillere er natur- og kulturværdier en væsentlig del af oplevelsen på banen, og en god formidling af de historiske fortællinger vil gøre banen og golfklubben mere attraktiv.

Eksempler på formidlingsmæssige tiltag kan være:

Arkæologer fortæller om udgravningernes resultater for eksempel på golfklubbens hjemmeside, i medlemsbladet eller ved særlige medlemsarrangementer.

Udarbejdelse af skilte og/eller foldere, der fortæller om de arkæologiske fund og bevarede fortidsminder på arealet. Dette kan eventuelt kombineres med en udstilling af et udvalg af de fremkomne genstande i klubhuset.

Markering af de udgravede anlæg i landskabet. Med enkle midler kan for eksempel stenlægninger, lave stolper eller tørvevoldinger markere et husgrundrids, en gravplads eller andre anlæg og dermed gøre historien nærværende.

FORTIDSMINDER SOM LANDSKABSELEMENTER

Af og til kan det lade sig gøre at bevare de arkæologiske fund som spændende elementer på golfbanen. Øverst er et norsk eksempel, hvor et hus fra vikingetiden markeret ("Stiklestad Golfklub", Norge) og nederst en stenlagt vej fra oldtiden, der har ført gennem et nu genskabt vådområde ("Lübker Golf Resort", Djursland).



Økonomi

Museumslovens primære formål er at bevare vore fortidsminder og fælles kulturarv for eftertiden.

Hvem betaler?

Når et fortidsminde bliver fjernet for eksempel i forbindelse med et anlægsarbejde, er det den person, der forårsager bortgravning, der skal betale for de nødvendige, arkæologiske undersøgelser. Som udgangspunkt skal alle udgravninger foranlediget af anlægsarbejder betales af den anlægsansvarlige (bygherre). Bygherre skal ligeledes betale for større forundersøgelser som beskrevet ovenfor.

I modsætning hertil står de mindre forundersøgelser, hvor udgifterne vil blive afholdt af lokalmuseet. Ved anlægsarbejder i det åbne

land vil der oftest være tale om en arealstørrelse på mindre end 5.000 m². I golfsammenhæng er dette værd at bemærke, da det betyder, at forundersøgelser i forbindelse med efterfølgende udvidelser og ændringer ofte vil være gratis at få udført for golfklubben.


Endelig skal det anføres, at hvis der under anlægsarbejdet alligevel dukker væsentlige fund op, vil de påkrævede undersøgelser ikke skulle betales af bygherre. En forudsætning vil dog være, at der er udført forundersøgelser og nødvendige undersøgelser efter de beskrevne retningslinjer.

Budgetter

For at sikre en ensartet behandling af de mange arkæologiske sager

godkendes budgetter for både større forundersøgelser og egentlige undersøgelser af Kulturarvsstyrelsen, inden de godkendes af bygherre.

Sagsbehandlingstiden er ca. to uger, hvis sagen fremsendes fuldt oplyst med alle relevante informationer. Budgetterne er maksimumbudgetter, der ikke kan overskrides. Eventuelle uforudsete fordyrelser af undersøgelsen vil blive betalt af Kulturarvsstyrelsen. Budgetterne vil i øvrigt kunne påklages til Kulturministeriet.

Det arkæologiske museum kan ikke påbegynde undersøgelser, før budgettet er godkendt af såvel kulturarvsstyrelsen som bygherre. 



STOLPEHULLER

Sporene efter fortidens huse udgør oftest blot af stolpehuller, der er de sidste rester af træbygningernes stolper. Stolpehullernes mørke aftegnning i den lyse undergrund opstår af det formuldede træ.

På billedet til venstre er de to rækker af svære stolper, der har båret husets tag, markeret med stokke.





Tilskud

Kulturarvsstyrelsen vil i forbindelse med godkendelsen altid vurdere, om der er grundlag for tildeling af tilskud. Tilskud til udgifterne til de arkæologiske undersøgelser gives blandt andet, hvis udgifterne skønnes at være uforholdsmæssigt høje i forhold til den samlede anlægsudgift.

Endvidere kan der ved vurdering af tilskud lægges vægt på:

- om bygherre forud for igangsætningen af jordarbejdet har indhentet en udtalelse fra museet
- om der forud for anlægsarbejdet er gennemført en forundersøgelse
- om bygherre i videst mulige omfang har forsøgt at tilrettelægge det konkrete anlægsarbejde således, at behovet for arkæologiske undersøgelser begrænses mest muligt
- om jordarbejdet skal udføres inden for et kulturarvsareal
- om bygherre har oplyst museet om de samlede anlægsudgifter (til anlægsudgifterne regnes blandt andet udgifter til byggeudrustning, til etablering og drift af diverse servicefaciliteter i anlægsfasen, til byggematerialer og maskiner samt arbejds løn og rådgivere.

I forbindelse med undersøgelser med tilskud betaler bygherre en fastlagt del af budgettet, mens Kulturarvsstyrelsen betaler de resterende udgifter herfra og op til maksimumsbudgettet. En mere udførlig oversigt og uddybende forklaring på tilskudsmulighederne findes på Kulturarvsstyrelsens hjemmeside.

Erstatning

Der gives i forbindelse med anlægsarbejder ikke erstatning for for eksempel tabt arbejdsfortjeneste, forsinkelser af anlægsarbejdet eller lignende.



SKJULTE SPOR I UNDERGRUNDEN

I heldige tilfælde er også resterne af mindre markante bygningskonstruktioner bevaret. Her en grøftformet nedgravning til et træbygget plankeværk. Endvidere ses parvist nedgravede stolpe, der har båret en konstruktion på hegnets inderside. Sporene er for fotografens skyld markeret med barberskum.

Arkæologi og udgravninger

Danmarks jægere og bønder

For godt 12.000 år siden, da isen ved at trække sig tilbage, indvandrede de første rensdyrjægere til det danske område. Sporene fra jægerstenalderen er i begyndelsen få, men efterhånden som befolkningen voksede i løbet af de følgende tusinde år bliver også sporene flere. Især flintredskaber og -affald røber, hvor deres bopladser og jagtstationer fandtes. I enkelte heldige tilfælde har moser og søer endog bevaret genstande af knogle, tak og træ.

Med bondestenalderen fra omkring 4.000 f.Kr. slår en ny levevis igennem, og befolkningen bliver bønder. Man bliver dermed fastboende, og nye anlæg kommer til. I dag kan vi stadig se de imponerende stendysser og jættestuer, som bønderne byggede til deres døde. Bøndernes træbyggede huse er derimod kun bevaret som spor under jorden, ligesom for eksempel deres store affaldsgruber og jordovne fyldt med brændte sten og trækul. Stolpehuller og gruber er de mest almindelige anlæg på arkæologiske udgravninger og er med til at give et levende billede

af oldtidens levevis på gårde og i landsbyer.

Den efterfølgende bronzealder har bragt os en lang række pragtfulde fund. En meget stor del er fremkommet i de mange gravhøje, der møder os overalt på bakkekammer og i skove – ikke mindre end ca. 20.000 er bevaret til i dag. Gravhøjene er omhyggeligt tørveopbyggede anlæg, der har kostet store ressourcer at opføre. Mange andre høje er imidlertid gennem tiden blevet nedbrudt og overpløjet og ses nu kun som svage forhøjninger på marken.

Frem til jernalderen og vikingetiden forbliver befolkningen bønder med stort set samme vilkår som tilbage i stenalderen. Huse og gårde ændrer sig derfor i bund og grund kun lidt. Med tiden kommer dog større gårdsanlæg og egentlige landsbyer til, og bebyggelsessporene fra disse perioder kan derfor dække meget store arealer. Endvidere viser blandt andet handelspladser internationale kontakter.

I middelalderen levede størstedelen af landets befolkning fortsat på

landet, men sporene efter middelalderens bebyggelse er dog mere kompliceret at udrede. Dette skyldes ikke blot, at husene ofte er bedre bevaret, og derfor kræver mere avancerede udgravningsmetoder, men også, at de på dette tidspunkt var af mere varierede typer. Med middelalderen kommer endvidere en lang række nye anlægstyper til: borge og befæstninger, kirker, vandmøller og meget andet.

I landskabet står vores mange gravhøjene som de måske mest konkrete monumenter over fortidens virke, men under jorden gemmer sig bopladser, handelspladser, offermoser, nedlagte kirker, skatteindeklæringer og meget andet, som på lige så spændende vis er med til at fortælle om de folk, der ikke selv nedskrev deres historie.

Undersøgelser og tolkning

Fortidens spor kan give sig til kende allerede på markoverfladen. Bearbejdet flint eller potteskår viser, hvor bopladserne har ligget, ligesom oppløjede sten kan angive nu sløjfede gravmonumenter. Som regel er oldtidens anlæg dog først synlige for arkæologerne, når pløje-

TIDSLINIE



Jægerstenalder

Bondestenalder

ca. 4100
f.Kr.

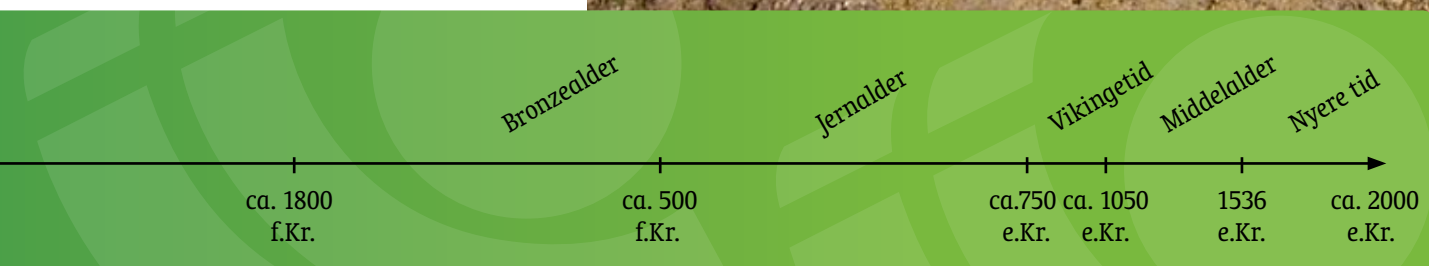
mulden afrømmes og den sandede eller lerede undergrund blotlægges. På den lysere flade fremstår de fortidige nedgravninger til de for længst nedrevne træbygninger eller de opfyldte affaldsgruber som mørke aftegninger. Alle disse anlæg skal optegnes og udgraves, så man kan forstå deres brug og samle de enkelte anlæg i samhörrende strukturer. Således kan man for eksempel sammensætte de mange stolpehuller til grundrids af fortidens ofte imponerende, træbyggede gårde, omgivende hegn eller afsløre en gravplads uden høje.

Når al relevant registrering er foretaget i felten, og anlæggene er undersøgt for fund følger en omfattende efterbehandling af materialet på museet. Her samles trådene, og de forskellige analyser, der kan være udført i forbindelse med udgravningen, inddrages. De særlige undersøgelser kan for eksempel være udført for at få bedre datering af anlæggene eller for at finde ud af, hvad man har spist og dyrket på gården. På baggrund af alle de indkomne oplysninger kan den endelige rapport for undersøgelsen skrives. De nye resultater kan dermed indgå i den fælles vidensbank, der fortsat vil bringe os nærmere fortidens liv og færden.



ARKÆOLOGISKE UNDERSØGELSER

Ved arkæologiske undersøgelser opmåles og beskrives de fortidige spor. Med registreringerne bevares udgravningens resultater, så de efterfølgende kan danne grundlag for videre studier.



Adresser og telefonnumre

BMR – Bornholms Museum

Sct. Mortensgade 29
3700 Rønne
bm@bornholmsmuseum.dk
www.bornholmsmuseum.dk
tlf.: 56 95 07 35

DJM – Djurslands Museum

Søndergade 1
8500 Grenaa
djm@djurslandsmuseum.dk
www.danskfiskerimuseum.dk
tlf.: 86 32 48 00

EBM – Ebeltoft Museum

Juulsbakke 1
8400 Ebeltoft
jv.ebeltoftmuseum@mail.dk
www.ebeltoftmuseum.dk
tlf.: 86 34 55 99

FHM – Moesgård Museum

Moesgård Allé 20
8270 Højbjerg
moesgaard@hum.au.dk
www.moesmus.dk
tlf.: 89 42 11 00

FMN – Guldborgsund Museum

Færgestræde
4800 Nykøbing F
post@guldmus.dk
www.aabne-samlinger.dk
tlf.: 54 85 26 71

GIM – Gilleleje Museum

Vesterbrogade 56
3250 Gilleleje
museum@holbo.dk
www.holbo.dk
tlf.: 48 30 16 31

HBV – Museet på Sønderkov

Sønderkovgårdsvej 2
6650 Brørup
post@sonderskov.dk
www.sonderskov.dk
tlf.: 75 38 38 66

HEM – Herning Museum

Museumsgade 32
7400 Herning
herningmuseum@herningmu-
seum.dk
www.herningmuseum.dk
tlf.: 97 12 32 66

HOL – Holstebro Museum

Museumsvej 2
7500 Holstebro
holstebro@museum.dk
www.holstebro-museum.dk
tlf.: 97 42 29 33

HOM – Horsens Historiske Museum

Sundvej 1 A
postboks 42
8700 Horsens
horsensmuseum@horsens.dk
www.horsensmuseum.dk
tlf.: 76 29 23 50

HØM – Hørsholm Egns Museum

Sdr. Jagtvej 2
2970 Hørsholm
post@hoersholmmuseum.dk
www.hoersholmmuseum.dk
tlf.: 45 86 07 11

KAM – Kalundborg Museum

Adelgade 23
postboks 98
4400 Kalundborg
kalundborgmuseum@kalmus.dk
www.kalmus.dk
tlf.: 59 51 21 41

KBM – Københavns Bymuseum

Absalonsgade 3
1658 København V
sekr@bymuseum.dk
www.bymuseum.dk
tlf.: 33 21 07 72

KHM – Kulturhistorisk Museum Randers

Stemannsgade 2
8900 Randers
arkæologi@khm.dk
www.khm.dk
tlf.: 86 42 86 55

KTM – Kertemindeegnens Museer

Strandgade 7
5300 Kerteminde
kert-mus@kert-mus.dk
www.kert-mus.dk
tlf.: 65 32 37 27

KØM – Køge Museum

Nørregade 4
4600 Køge
kommus@worldonline.dk
tlf.: 56 63 42 42

LFS – Lolland-Falsters Stiftsmuseum

Victor Kolbyes Vej 15
4930 Maribo
maribo@museum.dk
www.aabne-samlinger.dk/maribo
tlf.: 72 40 16 20

LMR – Langelands Museum

Jens Winthersvej 12
5900 Rudkøbing
langelandsmuseum@langeland-
kommune.dk
www.langelandsmuseum.dk
tlf.: 63 51 63 00

MFG – Museet Færggården

Færgelundsvej 1
3630 Jægerspris
museet@frederikssund.dk
www.egnsmuseet-faergegaarden.
dk
tlf.: 47 31 25 11





MHM – Morslands Historiske Museum

Dueholmgade 7
7900 Nykøbing M
dueholm@museum.dk
www.dueholmkloster.dk
tlf.: 97 72 34 21

MHO – Holbæk Museum

Klosterstræde 18
4300 Holbæk
sekretariat@holbmuseum.dk
www.holbmus.dk
tlf.: 59 43 23 53

MKH – Museet på Koldinghus

Markdannersgade 11
postboks 91
6000 Kolding
museum@koldinghus.dk
www.koldinghus.dk
tlf.: 76 33 81 00

MSJ – Museum Sønderjylland

Dalgade 7
6100 Haderslev
mail@haderslev-museum.dk
www.haderslev-museum.dk
tlf.: 74 52 75 66

NFH – Folkemuseet

Frederiksgade 11
3400 Hillerød
folkemuseet@folkemuseet.dk
www.folkemuseet.dk
tlf.: 48 24 34 48

NÆM – Næstved Museum

Ringstedgade 4
4700 Næstved
post@naestved-museum.dk
www.aabne-samlinger.dk/naestved
tlf.: 55 77 08 11

OBM – Odense Bys Museer

Overgade 48
5000 Odense C
museum@odense.dk
www.museum.odense.dk
tlf.: 65 51 46 01

OKM – Odsherreds Kulturhistoriske Museum

Annebjerggård Hovedgård
Annebjerg Stræde 1
4500, Nykøbing Sj.
okm@annebjerggaard.museum
www.odsherreds-museum.dk
tlf.: 59 91 33 25

RIM – Ringkøbing Museum

Herningvej 4
6950 Ringkøbing
post@ringmus.dk
www.ringmus.dk
tlf.: 97 32 16 15

ROM – Roskilde Museum

Sankt Ols Gade 15
4000 Roskilde
roskildemuseum@roskilde.dk
www.roskildemuseum.dk
tlf.: 46 31 65 00

SBM – Skanderborg Museum

Adelgade 5, Postboks 447
8660 Skanderborg
info@skanderborgmuseum.dk
tlf.: 86 52 24 99

SIM – Silkeborg Museum

Hovedgårdsvej 7
8600 Silkeborg
info@silkeborgmuseum.dk
www.silkeborgmuseum.dk
tlf.: 86 82 14 99

SJM – Sydvestjyske Museer

Torvegade 45, 6701 Esbjerg
esm@esbjergmuseum.dk
www.esbjergmuseum.dk
tlf.: 76 16 39 39
eller:
Overdammen 12
6760 Ribe
asr@asr-ribe.dk
tlf.: 76 88 11 22

SKJ – Skjern-Egvad Museum

Bundsækvej 25
6900 Skjern
museum@skjern-egvad-museum.dk
www.riskmus.dk

tlf.: 97 36 23 43

SMS – Skive Museum

Arkæologisk Afdeling
Østerrisvej 15 B
7840 Højslev
ark.afd@skivemuseum.dk
www.spottrup.dk/sw46646.asp
tlf.: 97 53 55 10

SMV – Museerne.dk

Slotsruinen 1
4760 Vordingborg
museerne@museerne.dk
www.museerne.dk
tlf.: 55 37 25 54

SOM – Svendborg og Omegns Museum

Grubbemøllevej 13
5700 Svendborg
info@svendborgmuseum.dk
www.svendborgmuseum.dk
tlf.: 62 21 02 61

SVM – Sydvestsjællands Museum

Storgade 17
4180 Sorø
kontor@vestmuseum.dk
www.aabne-samlinger.dk/svm
tlf.: 57 83 40 63

TAK – Kroppedal

Kroppedals Allé 3
2630 Taastrup
kontakt@kroppedal.dk
www.kroppedal.dk
tlf.: 43 30 30 00

THY – Thisted Museum

Jernbanegade 4
7700 Thisted
thistedmuseum@mail.tele.dk
www.thistedmuseum.dk
tlf.: 97 92 05 77

VAM – Museet for Varde By og Omegn

Lundvej 4
6800 Varde
vam@vardemuseum.dk
www.vardemuseum.dk
tlf.: 75 22 08 77



VHM – Vendsyssel Historiske Museum

Museumsgade 2
9800 Hjørring
vhm@vhm.dk
www.vhm.dk
tlf.: 96 24 10 50

VKH – Vejle Museum

Flegborg 13, 1. tv.
7100 Vejle
vkh@vejle.dk
www.randboldal-museet.dk
tlf.: 76 43 12 00

VMÅ – Museumscenter Aars

Søndergade 44
9600 Aars
mail@museumscenteraars.dk
www.museumscenteraars.dk
tlf.: 98 62 35 77

VSM – Viborg Stiftsmuseum

Hjultorvet 4
8800 Viborg
vibmus@viborgkommune.dk
www.viborgstiftsmuseum.dk
tlf.: 87 25 26 10

ÅHM – Nordjyllands Historiske Museum

Algade 48
postboks 1805
9100 Aalborg
historiskmuseum@aalborg.dk
www.nordjyllandshistoriskmuseum.dk
tlf.: 99 31 74 00

Uddrag af museumslo

Kapitel 8

§ 23. Kulturministeren og de statslige og statsanerkendte museer skal gennem samarbejde med plan- og fredningsmyndighederne virke for, at væsentlige bevaringsværdier sikres for eftertiden.

Stk. 2. Planmyndighederne skal inddrage vedkommende statslige eller statsanerkendte kulturhistoriske museum, når der udarbejdes en kommuneplan eller lokalplan, der berører bevaringsværdier.

Stk. 3. Museerne foretager arkivalisk kontrol i høringsfasen vedrørende offentliggjort planmateriale og kan gennemføre undersøgelses- og dokumentationsopgaver inden for deres ansvarsområde med henblik på at sikre, at der i planmaterialet tages hensyn til forekomsten af væsentlige bevaringsværdier.

Stk. 4. Kulturministeren underretter planmyndighederne om forekomsten af væsentlige bevaringsværdier, der har betydning for planlægningen.

§ 25. Bygherren eller den, for hvis regning et jordarbejde skal udføres på landjorden, kan forud for igangsætning af arbejdet anmode vedkommende kulturhistoriske museum om en udtalelse.

Stk. 2. Når museet har modtaget en anmodning, skal det fremkomme med en udtalelse med stillingtagen til, hvorvidt det arbejde, som anmodningen vedrører, indebærer en risiko for ødelæggelse af væsentlige fortidsminder. Såfremt museet vurderer, at en sådan risiko foreligger, skal sagen forelægges kulturministeren. Den nævnte udtalelse skal endvidere tilkendegive, hvorvidt det i givet fald vil være nødvendigt at gennemføre en



ovens kapitel 8 og 8a


arkæologisk undersøgelse med videre, jf. § 27, stk. 3-10.

Stk. 3. Museet fremsender sin udtalelse til bygherren eller den, for hvis regning et jordarbejde skal udføres, senest 4 uger efter, at anmodningen er modtaget. Såfremt det på grund af jordarbejdets omfang er nødvendigt at gennemføre større forundersøgelser, jf. § 26, stk. 2, kan museets svarfrist forlænges til 6 uger.

§ 26. Det kulturhistoriske museum afholder udgiften til arkivalsk kontrol og en eventuel mindre forundersøgelse, der er nødvendig som grundlag for museets udtalelse, jf. § 25.

Stk. 2. Ved gennemførelse af en større forundersøgelse afholdes udgiften af den, for hvis regning et jordarbejde skal udføres. Arbejdet kan først iværksættes efter samtykke fra den pågældende.

§ 27. Den arkæologiske kulturarv omfatter spor af menneskelig virksomhed, der er efterladt fra tidligere tider, dvs. strukturer, konstruktioner, bygningsgrupper, bopladser, grave og gravpladser, flytbare genstande og monumenter og den sammenhæng, hvori disse spor er anbragt.

Stk. 2. Findes der under jordarbejde spor af fortidsminder, skal arbejdet standses i det omfang 





det berører fortidsmindet. Fortidsmindet skal straks anmeldes til kulturministeren eller det nærmeste statslige eller statsanerkendte kulturhistoriske museum. Fundne genstande, der ikke er danefæ, jf. § 30, stk. 1, skal efter anmodning fra kulturministeren eller det pågældende kulturhistoriske museum afleveres til vedkommende statslige eller statsanerkendte museum, således at det indgår i museets samling.

Stk. 3. Kulturministeren beslutter snarest, om arbejdet kan fortsætte, eller om det skal indstilles, indtil der er foretaget en arkæologisk undersøgelse, eller indtil spørgsmålet om erhvervelse efter stk. 8 er afgjort. Senest 1 år efter, at anmeldelsen er modtaget, kan arbejdet genoptages, medmindre kulturministeren har afgivet indstilling om erhvervelse af fortidsmindet efter stk. 8.



Stk. 4. Udgiften til den arkæologiske undersøgelse afholdes af den, for hvis regning jordarbejdet skal udføres.

Stk. 5. Udgiften afholdes dog af kulturministeren, såfremt det kulturhistoriske museum i udtalelsen efter § 25 har oplyst, at jordarbejdet ikke vil indebære en risiko for ødelæggelse af væsentlige fortidsminder.

Stk. 6. Kulturministeren kan i særlige tilfælde yde tilskud til udgifter til arkæologiske undersøgelser, der gennemføres efter stk. 3, jf. stk. 4.

Stk. 9. Kulturministeren eller den, kulturministeren bemyndiger hertil, har til enhver tid uden retskendelse adgang til steder, hvor der foretages jordarbejder, og hvor der fremkommer fund eller under arbejder kan formodes at fremkomme fund som nævnt i stk. 1. Legitimation

skal forevises på forlangende. Politiet yder nødvendig bistand til at udnytte adgangsretten.

Stk. 10. Kulturministeren kan fastsætte nærmere regler om den arkæologiske undersøgelsesvirksomhed efter stk. 3 og om gennemførelse af bestemmelserne i stk. 4-6.

Kapitel 8 a

§ 29 a. Der må ikke foretages ændring i tilstanden af sten- og jorddiger og lignende.

Stk. 2. For sten- og jorddiger og lignende, der er beskyttet som fortidsminder, gælder alene reglerne om fortidsminder, jf. §§ 29 e og 29 f.

§ 29 e. Der må ikke foretages ændring i tilstanden af fortidsminder. Der må heller ikke foretages udstykning, matrikulering eller

arealoverførsel, der fastlægger skel gennem fortidsminder.

Stk. 2. De typer af fortidsminder, der er omfattet af beskyttelsen efter stk. 1, er optaget i bilaget til loven.

Stk. 3. I bilaget til loven er fastsat, at visse typer af fortidsminder kun er omfattet af forbuddet i stk. 1, når ejeren har modtaget en meddelelse fra kulturministeren om deres tilstedeværelse. For fortidsminder under terræn eller under bygninger kan kulturministeren i forbindelse med meddelelsen bestemme, at beskyttelsen efter stk. 1 udstrækkes til ejendomsskellet.

Stk. 4. Kulturministeren oplyser på begæring, hvilke beskyttede fortidsminder der findes på en ejendom, og hvilken udstrækning de har.

§ 29 f. På fortidsminder og inden for en afstand af 2 m fra dem må der ikke foretages jordbehandling, gødes eller plantes.

ISBN-NR. 978-87-91886-07-2

