

NATIONALMUSEETS
Arbejdsmark 2011

Indhold

| | | | |
|-----|--|-----|--|
| 7 | Forord PER KRISTIAN MADSEN | 114 | Poul Gernes' tapeter VIBEKE ANDERSSON MØLLER |
| 8 | Flirt, faktion og Facebook – da 1700-tallet blev levende på de sociale medier IDA LUND-ANDERSEN, METTE BORITZ, CHARLOTTE S. H. JENSEN OG MIA RAMSING JENSEN | 126 | Pæleorm æder Østersøens undersøiske Kulturarv DAVID GREGORY, CHRISTIN APPELQVIST, JØRGEN DENCKER, CHARLOTTE GJELSTRUP BJØRDAL, ZYAD AL-HAMDANI OG MARTIJN MANDERS |
| 20 | Arkæolog for en dag – Arkæolariet, et formidlingslaboratorium MARLENE REINHOLDT KRAMM, MARIANNE BLANK OG ANDREA MARIE KÆRN | 136 | Jagten på verdens første bønder – Hans Helbæk og agerbrugets oprindelse i den Nære Orient METTE MARIE HALD |
| 32 | Huldremosekvinden – nyt liv i gamle klæder ULLA MANNERING, KARIN MARGARITA FREI, ANNE LISBETH SCHMIDT OG IRENE SKALS | 146 | På sporet af Pagtens Ark? – de danske udgravninger af Bibelens Shilo RIKKE LUND PEDERSEN |
| 46 | Bebyggelse og politik i Danmarks vikingetid – udgravningerne i Vorbasse STEEN HVASS | 158 | Generalkonsul Gösta Enboms Fond 25 år – manden, tiden og fonden STIG BIGAARD, SØREN DIETZ OG OTTO CHRISTIAN SCHEPELERN |
| 60 | Kongens gård i Jelling? – et nyt anlæg fra Harald Blåtands tid MADS D. JESSEN, STEEN W. ANDERSEN, MADS K. HOLST, PETER JENSEN OG ANNE PEDERSEN | 170 | Bank, bomber og beredskab – hemmelige danske nødpengesedler fra den kolde krig MICHAEL MÄRCHER |
| 74 | Fra bispeborg til kongeborg – udgravningen ved Bisgård på Samsø VIVIAN ETTING, NILS ENGBERG, JØRGEN FRANDSEN, LIS NYMARK OG HANS SKOV | 182 | Frilandsmuseet rydder op – om udskillelse fra Nationalmuseets samlinger RIKKE BENGTHA RUHE |
| 88 | Tidens tand og Helvedes pine – de fordømte kalkmalerier i Sanderum Kirke ISABELLE BRAJER OG LISE THILLEMANN | 194 | Når kulturarven vender hjem – tilbagelevering af museumssamlinger i en globaliseret verden MILLE GABRIEL |
| 102 | Hvad klostret gemte – farveundersøgelser i Odense Adelige Jomfrukloster LINE BREGNHØI | | |

Frilandsmuseet rydder op

– om udskillelse fra Nationalmuseets samlinger

AF RIKKE BENGTHA RUHE

Fig.1

En af lurerne fra Brudevælde.
Nu udstillet i Danmarks Oldtid,
Nationalmuseet.

One of the lur-horns from
Brudevælde. Now exhibited at the
Danish Pre-history Department,
National Museum of Denmark.

Foto: Kitt Weiss



Man kan ikke uden videre skille sig af med Nationalmuseets museums-genstande. Netop derfor er det hele tiden nødvendigt at overveje, ikke blot, hvad der skal samles ind, men også, om alt det, som er kommet ind i løbet af museets lange levetid, nu også fortjener fortsat at være der. Artiklen beskriver arbejdet med at gennemgå Frilandsmuseets samling med henblik på at sortere og udskille genstande fra samlingen og dermed i virkeligheden gøre denne bedre egnet til sit formål.

For knap 200 år siden, i 1824, blev en lang række genstande fra Det Kongelige Kunstkammer solgt på auktion. Kunstkammeret blev dengang betragtet som en privat, kongelig samling snarere end et offentligt museum, selvom der mod betaling var adgang til samlingerne. En stor del af det, der ikke blev solgt på auktionen, befinder sig nu på museer som Nationalmuseet, Rosenborg eller Statens Museum for Kunst, for i løbet af 1800-tallet opstod det museumsvesen med store, offentlige samlinger, som vi kender i dag. De fleste ville ikke drømme om at betragte museernes samlinger og genstande som objekter, man uden videre kan gøre med, som man vil – og det ville være helt utænkeligt at sælge genstande fra Nationalmuseets samling

på auktion. Men indtil Grundloven i 1849 medførte en ændret opfattelse, blev f.eks. danske oldsagsfund stadig betragtet som den enevældige regents personlige ejendom, som kunne bortgives eller bortbyttes, hvis situationen krævede det. I flere tilfælde er selv spektakulære og vigtige fund givet som personlige gaver til udenlandske statsoverhoveder eller diplomater. Det gælder for en af de seks lurere, der i 1797 blev fundet i Brudevælte. Lurfundet er til dato Danmarks største. I 1843 forærede Christian 8., Danmarks enevældige konge, en af lurerne til den russiske zar, og den lur kan i dag ses på Eremitagemuseet i Skt. Petersborg ([fig.1](#)), mens de øvrige fem er at finde på Nationalmuseet.

Magasinplaner på Nationalmuseet

I efteråret 2010 begyndte Frilandsmuseet en samlingsgennemgang, fordi mere end halvdelen af museets omkring 50.000 museumsgenstande om ganske få år skal flyttes til Nationalmuseets kommende magasiner. De nye magasiner afløser utidssvarende og uegnede bygninger. Nationalmuseet skal på sigt skabe betryggende opbevaringsforhold for alle museets genstande. Genstandene skal til hver en tid kunne fremfindes til udlån, forskningsprojekter eller udstillinger, og de skal være rigtigt indskrevet i museets elektroniske systemer. Det betyder, at hver museumsgenstand skal gennemgås inden nedpakning. Nummeret skal kontrolleres og sammenholdes med de kulturhistoriske oplysninger, der følger genstanden. Genstandene skal fotograferes og afrenses eller stabiliseres, og til sidst skal de pakkes rigtigt og i en fornuftig rækkefølge, så udpakningen kan foregå så effektivt som muligt. En grundig samlingsgennemgang er typisk den første arbejdsopgave ved en større flytning af museumsgenstande ([fig.2](#)).

Det stod hurtigt klart, at Frilandsmuseets samling i høj grad trængte til et grundigt eftersyn. Den rummer en del slidte genstande, og gennem de sidste 100 år er der samlet ujævnt ind. I nogle perioder meget og hurtigt, i andre langsomme og mere velovervejet. Nationalmuseet skal sikre sig, at de genstande, som for eftertiden kræver magasinplads, ressourcer og omhu, har kulturhisto-

risk betydning, høj dokumentationsværdi eller et godt formidlingspotentiale. I Frilandsmuseets tilfælde er udskillelse af genstande fra samlingen en central del af projektet. Samlingen trænger til fokusering, og magasinplanerne blev da et nødvendigt afsæt for processen.



Fig.2
Samlingsinspektør Rikke Ruhe på Frilandsmuseets magasin under gennemgangen. Hver hylde og opbevaringskasse gemmer på nye genstande og problemstillinger.

The collection curator Rikke Ruhe in the stores of the Open Air Museum during the review. Each shelf and storage box involves new objects and issues.

Foto: Arnold Mikkelsen 2011

Et net af kontrol

Museer har ikke lov til umiddelbart at skille sig af med eller destruere registrerede museumsgenstande. Genstande fra Nationalmuseets samlinger skal igennem en intern bedømmelse i henhold til museets samlingsmanual og en ansøgningsrunde i Kulturministeriet, som skal give den endelige tilladelse til udskillelse. Kulturministeriet plejer at sende anmodningerne fra Nationalmuseet i høring i Kulturarvsstyrelsen, inden en endelig beslutning træffes. Ministerium og Styrelse skal have en beskrivelse og et billede af genstanden, kopi af dens originaldokumentation og en god faglig begrundelse for ønsket om udskillelse. Museer kan afgive genstande til andre museer, udskille til egne formidlingsformål som f.eks. brugs- eller studiesamlinger, man kan tilbageføre genstande til deres oprindelsesland (SE GABRIEL, MILLE: NÅR KULTURARVEN VENDER HJEM), eller man kan udskille til kassation. Det er en tommelfingerregel, at kassable museumsgenstande, som ikke videreføres til anden offentlig part eller til museets egne brugsformål, skal destrueres. De må ikke sælges eller bortgives. Man vil dermed undgå, at museumsgenstande cirkulerer videre i et økonomisk betinget netværk af private samlere eller handlende. Man skal kunne garantere offentligheden, at museumsgenstande vurderes og håndteres ud fra faglige og ikke økonomiske overvejelser. Museer forsøger så vidt muligt at finde et andet museum som modtager af genstande, der ikke passer ind i egen samling. Frilandsmuseet har f.eks. indgået en aftale med Arbejdermuseet i København. Arbejdermuseet har brug for gamle varer og butiksgenstande til et historisk undervisningsinteriør. Frilandsmuseet har også sendt listen med udskillelseegnede genstande i høring på en række museer, men indtil nu kun modtaget ganske få ønsker om en overdragelse.

Faglige kriterier under forandring

Når man vurderer genstande, forholder man sig til det videnskabssyn og den faglige praksis, som afstedkom indsamlingen. Der er altid en grund til, at ting kom på museum, selvom begrundelserne fra for 100 år siden ikke altid gælder i dag. Mange danske museer begyndte som privatdrevne samlinger, opbygget af entusiaster. Mange af dem stod for en slags kulturhistorisk redningsindsats, hvor enhver genstand af en vis alder var interessant, alene fordi den var gammel. Det gælder til dels også for Frilandsmuseets stifter Bernhard Olsen, som oprettede Dansk Folkemuseum i 1885 med underafdelingen Frilandsmuseet i 1897 for at bevare og formidle den danske folke- og bondekultur. Bernhard Olsen samlede ind i rigt mål, men han interesserede sig ikke særlig meget for

den enkelte genstands historie. For ham var det vigtigere at få hjembragt så mange og så forskellige genstande som muligt. Han ville fremvise opfindsomheden, bredden og variationen i dansk folkekultur.

For ældre generationer af museumsfolk var begreberne klassifikation og typologi vigtige i indsamlingen. Den enkelte genstand fandt sin plads i en række af afgrænsede typer, som enten hang sammen med en datering og periode eller et regionalt eller socialt udbredelsesområde. Det var vigtigt at få genstandene klassificerede, så de kom i den rigtige typegruppe. Når typologien bærer indsamlingen, bliver det vigtigt at få én af hver, så serierne gøres komplette. Et andet indsamlingskriterium, som i høj grad knytter sig til Frilandsmuseerne som museumstype, er desuden mængde (fig.3).

Fra starten samlede og købte Bernhard Olsen ivrigt ind til museet, både for at redde og bevare, men også for at udstille. Når man skal skabe de bedst mulige interiører, er det nyttigt at have meget at vælge imellem. Skal f.eks. Frilandsmuseet have et hus og dets interiører til at leve, er der behov for at formidle visuelt kraftfuldt. Det kræver flere genstande, end man lige forestiller sig, for at opnå et auten-



Fig. 3

Lagerkælderen i Stadager Brugs er en del af udstillingen. Et stort antal sodavandsflasker på hylderne er afgørende for formidlingsværdien. Den enkelte flaskes historie betyder mindre for museet.

The storage cellar of the Stadager Co-Op is part of the exhibition. A large number of soft-drink bottles on the shelves are crucial to the informative value. The history of each individual bottle is of minor importance to the museum.

Foto: Arnold Mikkelsen 2011

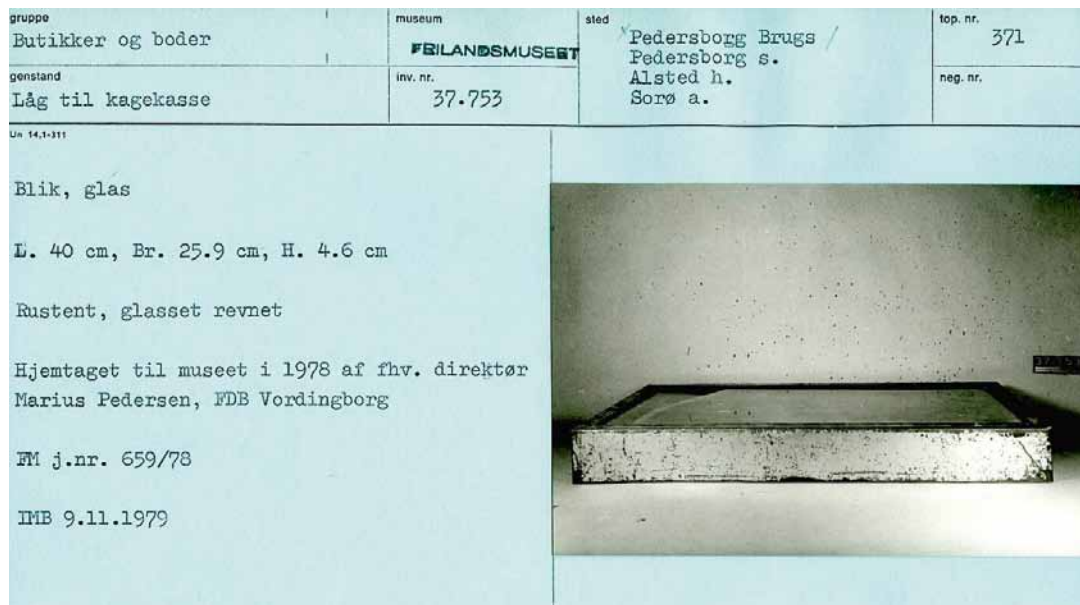


Fig.4

Det blå arkivkort er nøglen til genstandens herkomst. Kortet fortæller, at glaslåget kommer fra Pedersborg Brugs, men ikke meget andet. Det fremgår også, at låget allerede var itu på registreringstidspunktet.

The blue filing card is the key to the object's origin. The card states that the glass cover comes from the Pedersborg Co-Op, but not much else. It is also evident that the cover was already broken at the time of registration.

tisk og helstøbt udtryk, og genstandenes individuelle udsagn er ofte underordnet helheden. Frilandsmuseer var nogle af de første museer, hvor indsamlingen direkte blev dikteret af formidlingens formål, nemlig at få udstillingen, interiørerne, til at stå som troværdige helheder. Her mere end 100 år og nogle generationer af bredt og generøst indsamlande museumsinspektører senere betyder det, at Frilandsmuseet har en samling af genstande med en ofte mangelfuld baggrundshistorie. Genstandene er gennem tiden også taget hjem som staffage eller fyld på grund af museets formidlingsbehov. I mange tilfælde er serier eller større hjemtagelser kommet usorterede ind i samlingen, fordi der skulle være noget at vælge imellem til møblering og udstillingsopbygning på kommende gårde og huse. Samlingen rummer også en del loppemarkeds- og containerfund.

Genstanden som historisk vidnesbyrd

To betydningsfulde nøglebegreber i den museale indsamling i øjeblikket er kilde og proveniens, genstandens oprindelseshistorie. Hvis en genstand er den eneste kilde til fortiden, bliver det uhyre vigtigt at bevare den. Genstandens kildeværdi hænger til gengæld tæt sammen med en godt belyst proveniens, og netop at sørge for det er blevet stadig mere centralt for museer, der, som Frilandsmuseet, beskæftiger sig med nyere tids historie (fig. 4).

Man har fjernet sig noget fra den typologiske indsamling og lægger større vægt på den enkelte genstands historie. Selvom en samling i forvejen rummer mange kjoler eller utallige stole, kan det være vigtigt at indsamle endnu en, fordi den gemmer på en helt særlig, bevaringsværdig historie. På Frilandsmuseet er tilknytningen til bygningerne et af de mest værdifulde kriterier i dag. Ca. 8.000 ud af museets 50.000 genstande henføres direkte til de gårde og huse, som i dag er på museet. De 8.000 objekter har en helt særlig status i samlingen, og i museets indsamling lægges der stor vægt på at indsamle genstande

fra de hjem og bygninger, som enten skal flyttes dertil eller er der i forvejen. Når der består en sammenhæng mellem indbo og bygninger, fastholdes også en højere grad af autenticitet i museets udstillinger. Den enkelte genstand i sit oprindelige interiør bliver bærer af en unik, lokal og personlig historie nær på det liv, den engang indgik i, og som museet har stor glæde af at formidle videre til publikum. Et af de seneste eksempler er hovedbygningen på gården fra Fjellerup, åbnet i 2003. Huset rummer en del af familiens originale møbler, billeder og nipsting (fig. 5).

Sådanne overvejelser betød ikke helt så meget i Frilandsmuseets første årtier. Huse og interiører blev taget hjem som eksempler på typiske forhold på en given egn, eller som eksempler på bestemte hustyper eller særlige byggemåder. Dog var det vigtigt for Bernhard Olsen at få Frilandsmuseets interiører til at leve og fortælle historier, og



Fig. 5

Den fine stue i hovedgården fra Fjellerup. Sofa, salonbord og billeder blev indsamlet hos familien, da huset kom til Frilandsmuseet. Møblerne stod således i rummet i 1915, og sådan kan det hele opleves i dag på Frilandsmuseet.

The fine living room of the home farm from Fjellerup. Sofa, lounge table and pictures were collected from the family when the house came to the Open Air Museum. The furniture stood like this in the room in 1915, and this is how it can all be experienced today at the Open Air Museum.

Foto: Roberto Fortuna 2003



Fig.6
Genstande, som forbliver på Frilands-
museet. Selvom dåser og krukker
stammer fra museets masseind-
samlinger, har de betydning i sig selv.

Objects that will remain at the Open
Air Museum. Although tins and jars
come from the museum's mass
collections, they have significance
in their own right.

Foto: Arnold Mikkelsen 2011

husene blev indrettet, så deres fortællinger var typiske for en egn eller et socialt miljø. Et eksempel er møbleringen af Frilandsmuseets Fanøhus i 1913. Bernhard Olsen sendte snedker Gudmund Teglbjerg til Fanø på museets vegne, og skrev til ham i et brev: »De maa selv afgøre, om Dragki- sten er saa god, at den ikke vækker Forestilling om Fat- tighed. Vi bør have et velstaaende Skipperhjem ud af Hu- set.« I museets genstandsprotokol genfindes Teglbjergs køb (fig.7). Teksten for den øverste kiste lyder: »621 201/1913 Kiste af Fyr, med Indskrift: MND A 1785. Paa Forsiden et Hjerte og to Krukker med Blomster. Buet Laag; lidt skraa Sider. Bunden 0,54 × 0,25 m. Smalsidernes Br. for 0,28 m H 0,33 m, uden Laaget 0,258 m. Fanø. I Frilandsmuseet ved Folevad.« Protokollen rummer ikke nogen grundigt dokumenteret baggrunds- historie om kisten, kun en kortfattet beskrivelse og stedsangivelse. Af og til anførtes også, hvad man havde betalt for en genstand.

Med termotøj og regneark

Frilandsmuseet har især fundet grund til at gennemgå genstande fra en række butikindsamlinger, som fandt sted fra 1960'erne til op i 1980'erne. I 1960'erne modnedes planerne om en opdatering af Frilandsmuseets samling, så tiden efter 1900 kom på museum. Brugsforeningerne er et centralt fænomen i den nyere landbohistorie. De små lokalforeninger gik i 1899 sammen i en centralor- ganisation, FDB (Fællesforeningen for Danmarks Brugsforeninger). FDB blev siden en af Danmarks største producenter og distributører af dagligvarer til befolkningen. Frilandsmuseet indsamler og dokumenterer denne historie, og museet ville have sin egen brugsforening i det nye museumsafsnit, der nu er døbt Stationsbyen.

Indsamlingen blev sat i værk i et tæt samarbejde med tidligere afdelingsdirektør i FDB, Marius Pedersen, som museet skylder stor tak. Marius Pedersen kørte utrætteligt rundt på Sjælland og samlede ind fra lokale og, i mange tilfælde, nedlagte brugsforeninger. I 1965 fik museet også et komplet varelager fra en nedlagt købmandsbutik i Højsted nær Føllenslev på Vestsjælland. Museet tog begejstret mod det hele, skønt meget var slidt og ødelagt allerede dengang. Formålet med de daværende butikshjemtagelser handlede mere om mængde og møblering end om proveniens. Den enkelte genstand er sparsomt dokumenteret, og der findes mange af samme slags. I dag har Frilandsmuseet færdiggjort møbleringen af Stadager Brugsforening, som åbnede for publikum i 2003. Efterladt er en stor restmængde af genstande, som ikke skal bruges i museets videre udstillingsarbejde. Vi ved, hvilke brugsforeninger tingene kommer fra. Men den enkelte genstand har ikke en historie, der rækker ud over dens tilstedeværelse på et gammelt lager i en nedlagt butik, og derfor er dokumentationsværdien ikke stor. Når den enkelte genstand bedømmes, vurderes også mængden af identiske genstande i museets samling. Det gamle begreb om type får igen betydning, men på en ny måde. Ud af en dårligt dokumenteret større mængde kagedåser gemmer man naturligvis eksempler på forskellige slags. Også FDB's rolle i dansk vareproduktion vægtes højt. I samlingen findes en del ældre emballager fra FDB, og de tæller mere end papæsker fra udenlandske producenter eller neutral emballage. Det samme gælder ældre emballager fra store og kendte danske firmaer, som i en eller anden form eksisterer endnu, f.eks. Galle & Jessens chokoladefabrik. Marius Pedersen samlede en del ind fra selve Stadager Brugsforening i form af tønder, dåser, æsker og gamle varer. Det, der ikke fandt plads i udstillingen, gemmes på grund af den direkte tilknytning til museets egen brugs.

Fig.6 viser genstande, som fortsat bevares. De to farvede FDB-glaskrukker er af en tidlig type. Kakaodåsen fortæller om FDB's fremtrædende rolle som importør af eksotiske varer til Danmark. Blikdåsen til hjortetaksalt bærer en etiket med FDB's gamle logo, løven. Produktet blev tidligere leveret i løs vægt til afvejning direkte i butikken, og kom derfor i store dåser. Den gule dåse er oprindeligt en Vitamon-dåse, som brugsuddeleren malede og genbrugte til opbevaring af pimpsten. Vi beholder en del eksempler på genbrug, som på karakteristisk vis hørte til små brugsforeningers nøjsomme hverdagsøkonomi. Bevareningstilstanden spiller også ind. Enkelte genstande har det så skidt efter årene på magasin, at de ikke står til at redde uden gennemgribende konserveringsindsats. Indsatsen skal stå mål med genstandens kulturhistoriske betydning og kildeværdi, og de færreste er betydningsfulde nok til at udløse en særindsats (fig.8).

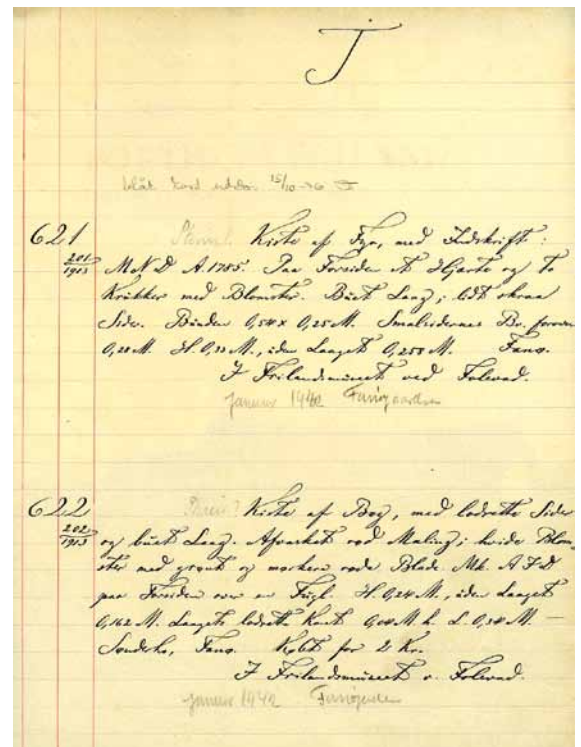


Fig.7
To protokolposter fra Frilandsmuseets ældste protokol, to kister fra Fanø. Blyantsnotaterne er kommet til i forbindelse med ny placering eller andre hændelser.

Two registry entries from the Open Air Museum's oldest register, concerning two chests from Fanø. The pencil notes were added in connection with a new placing or other events.

Samlingsgennemgangen foregår på Frilandsmuseets største magasin, en bygning fra 1915, som er helt uegnet til museumsmagasin, skønt den faktisk er opført til dengang at huse Dansk Landbrugsmuseum. Huset er uopvarmet, så en termodragnet er bydende nødvendig om vinteren. Stiger og lygter kræves for at nå til de øverste hylder og for at få et kig ind i de fjerneste kroge. Regnearket, som giver en oversigt over udvalgte genstande og plads til noter og vurderinger, er det vigtigste arbejdsredskab. Alle genstande skal passere gennem museumsinspektørens hænder. Genstanden holdes op imod originaldokumentationen, de blå arkivkort, for den museale værdi afhænger i høj grad af den dokumenterede viden. Hvis en genstand er dårligt beskrevet eller oplysningerne om den sparsomme, hvis den er i meget dårlig stand, eller samlingen i forvejen rummer mange af samme type, kan der være grund til at overveje udskillelse. I løbet af samlingsgennemgangens første del i 2010 kom denne vurdering til at gælde 400 genstande. De genstande, som indstilles til udskillelse, fotograferes, og billedet kommer sammen med nogle få genstandsoplysninger ind i regnearket. Endelig placeres de udskillelsesegnede genstande på særlige hylder i magasinet (fig.9).

Museet og offentligheden

I 1946 blev den måske vigtigste internationale museumsorganisation, ICOM, International Council of Museums, stiftet som en reaktion på anden verdenskrigs voldsomme ødelæggelser. ICOM har i samarbejde med museer i de enkelte nationalstater højnet standarden på en række områder. Offentlige museer bør overholde det internationale regelsæt, ICOMs etiske regler, og museerne har bevæget sig hen imod stadig snævrere definitioner af, hvad man kan og må med en registreret museumsgenstand. I dag tillader loven ikke at bortbytte eller afgive museumsgenstande fra Nationalmuseets samlinger uden Kulturministeriets tilladelse, noget som museet tilbage i tiden jævnligt benyttede sig af. Nationalmuseet har en ældre komparativ samling med oldsager fra andre lande, som er tilvejebragt gennem byttehandler. Omvendt findes eksempelvis en større samling danske oldsager på bl.a. British Museum, i sin tid byttet bort for engelske oldsager. Byttehandlerne sikrede gode internationale faglige kontakter, og de sikrede også et internationalt forskningsoverblik. Man opbyggede dermed også en samling, som kunne formidle ikke bare Danmarks, men hele verdens civilisationshistorie. Som f.eks. bortauktionen fra Kunstammeret viser, har man i museer og samlinger altid ryddet op og ryddet ud, men vilkårene for samlingsarbejdet har ændret sig væsentligt og er på Nationalmuseet fastlagt i museets samlingsmanual. Dertil kommer en række nationale regler, som eksempelvis beskrives og formidles gennem Kulturarvsstyrelsens vejledninger for museernes forskellige arbejdsopgaver.

Ved overvejelser om udskillelse bliver museernes forhold til offentligheden i det hele taget et væsentligt tema. De fleste mennesker har en forestilling om, at museumsgenstande bliver bevaret til evig tid. Folk giver til museerne for at sikre sig, at særlige arvestykker og historier bliver fastholdt og gemt, eller fordi de interesserer sig for kulturhistorie og mener, at bevaringen af fortidens genstande er vigtig. Den holdning har museernes mangeårige arbejde været med til at skabe og værne om, og det skal vi fortsat. Forståelsen for museernes arbejde hviler på årtiers åbne dialog, hvor museerne både lokalt og nationalt har arbejdet aktivt på at gøre befolkningen opmærksom på, at også almindelig hverdagshistorie og dens genstande er værdifuldt kulturelt arvegods. Museerne er afhængige af befolkningens tillid. Forestillingen om museernes idealrolle som evigt bevarende institutioner sat over for udskillelse som et konkret



Fig.8

To syltekrukker, som engang blev stillet oven i hinanden, er faldet i skår. De udskilles. Syltekrukkerne er ikke så sjældne, at de er en ekstraordinær bevaringsindsats værd, og samlingen rummer i forvejen et større antal.

Two jam jars that were once positioned one above the other have been broken into fragments. They will be disposed of. The jam jars are not rare enough to merit an extraordinary conservation effort, and the collection already has a large number.

Foto: Arnold Mikkelsen 2011

Fig.9

Hyldeerne med genstande udpegede til udskillelse. Mange af tingene er slidte og itu. Vaskepulverpakken »Teddy« i midten er fugtig og gået i stykker, fordi vaskepulveret har suget fugt og er svulmet op i løbet af årene på magasin.

The shelves with objects selected for disposal. Many of the things are worn and broken. The detergent pack »Teddy« in the middle is damp and broken because the washing powder has absorbed moisture and has swollen up in the course of the years in storage.

Foto: Arnold Mikkelsen 2011



og nødvendigt redskab i en stadig mere professionaliseret samlingsvaretagelse er et dilemma. Dette dilemma håndteres gennem det net af kontrol, som de gældende regler repræsenterer. Det er ikke let at skille sig af med registrerede museumsgenstande, og det er meningen, at det skal være svært. Også derfor har museerne på lokalt eller nationalt plan stadig til opgave at formidle disse processer, hvis den gode tillid mellem museumsinstitution og befolkning skal opretholdes. Museerne skal overveje, hvordan de på bedste vis formidler kassationsarbejdet, fordi udskillelse kan stride mod en folkelig forståelse af museernes rolle. Et eksempel til efterfølgelse stod Industrimuseet Frederiksværk for i 2006 (fig.10). Industrimuseet havde, som andre, behov for at få ryddet op og strammet samlingerne, så de passede bedre til museets rolle som et industrimuseum snarere end til et

lokalmuseum, hvor man med bred hånd, og af og til ukritisk, havde samlet ind. Museet valgte at køre en åben kampagne, hvor museet udsendte avisartikler og viste rundt på magasinerne. Industrimuseet arbejdede målrettet på at få inddraget sit lokalmiljø i arbejdsprocessen for at skabe lokal opbakning til museet og dets dispositioner, og det fik på den måde stor opmærksomhed omkring oprydning- og udskillelsesarbejdet og oplevede en øget interesse. Åbenheden

om museets oprydningssprocesser blev til en formidlingsmæssig gevinst, der var med til at skabe større kontakt til museets lokale interessegrundlag. Nationalmuseet stræber efter den samme forståelse og interesse, selvom hele Danmark kan betragtes som museets lokalmiljø. I første omgang har Frilandsmuseet åbnet for ture i magasinet og formidlet udskillelsesprocesserne for støtteforeningen Frilandsmuseet Venner; men arbejdet formidles også videre i artikler og gennem museets sociale medier som Youtube og Facebook. Udskillelse er en del af hverdagen på danske museer, og det er vigtigt at skabe en god dialog om de faglige dilemmaer, som udskillelse afstedkommer. Museernes stadig højere professionaliseringsgrad dikterer løbende et fagligt, kritisk blik på samlingerne, så hver en stump indsamlet i tidligere tider ikke bevidstløst tages med videre i nye årtier. Især ikke, når man skal sikre sig, at museernes ressourcer udnyttes optimalt til gavn og glæde for befolkningen.

Museet rydder ud i den gamle museumssamling

SPORSKIFTE

Der skal skaffes plads til ny museumssamling om industriens historie - Museet har søgt Kulturarvsstyrelsen om tilladelse til at kassere foreløbig 100 gamle landbrugsredskaber

Af JAN ALMGREN-HANSEN

FREDERIKSVÆRK: Det nye kommunalt drevne Industrimuseet Frederiks Værk har som hovedopgave at fortælle om Frederiksværks industri gennem tiderne. Museet har derfor ikke brug for mange af de museumsgenstande, som det tidligere foreningsdrevne Frederiksværksgøg-nens Museum har indsamlet.

Et stort arbejde med at skaffe sig af med f. eks. landbrugsredskaber og indbo-genstande er så småt sat i gang. Der skal nemlig skaf-fes plads til nye museumsgenstande, der fortæller in-dustrihistorien, og som kan bruges til udstillinger, i fors-kningen og i skolejæne. Det kan f. eks. være produk-ter fremstillet i Frederiks-værk, værktøj, maskiner og arkivaler. Dette arbejde er også i fuld gang.

Regler skal følges



Et klenodie - en Anker Heegaard ovn i original emballage. Ovn på står en stabel ældre, brune Diamant-gryder

De må ikke sælges eller forerres væk, for givnen eller dennes eventuelle arvinger har med rette en forventning om, at museet har taget imod tingene med henblik på evig opbevaring, og tilliden til hele museumsvesenet vil lide alvorlig overlast, hvis en genstand pludselig dukker op på en auktion.

De mest acceptable og godkendte måder for et museum at skaffe sig af med genstande er derfor at over-

delse i hvert enkelt tilfælde fra Kulturarvsstyrelsen.

Få landbrugsredskaber kan bruges

Marie Bach fortæller, at lederen af Dansk Landbrugsmuseum på Gl. Estrup i Jylland, Jens Aage Søndergaard, har været i Frederiksværk for at gennemgå samlingen af landbrugsredskaber. Enkelte ting vil kunne bruges på Gl. Estrup som brugsgenstande i dette museums aktive land-



Museumsinspektør Marie Bach viser her, hvordan indsamlingen af genstande, der fortæller Frederiksværks industrihistorie er begyndt at vokse. Husgerådet er fremstillet på DFJ. Fotos: Jan Stephan.

Fig.10

Industrimuseets artikel i Frederiksværk Ugeblad/Halsnæs Posten om oprydningen. Museumsinspektør Marie Bach gjorde en administrativ proces til en god historie.

The Museum of Industry's article in the newspaper Frederiksværk Ugeblad/Halsnæs Posten about the clearances. The museum curator Marie Bach turned an administrative process into a good story.

LITTERATUR

Rasmussen, H.: *Bernhard Olsen. Virke og værker*, Nationalmuseet 1979.

Danske Museer: nr. 5/2004, nr. 1/2008 og nr.6/2009.

Brudevæltelurerne:

http://oldtiden.natmus.dk/moeder_med_danmarks_oldtids/

ICOMs museumsetiske regler:
<http://www.icomdanmark.dk/museumsetiske.html>

Kulturarvsstyrelsens retningslinjer
for udskillelse og kassation:

<http://www.kulturarv.dk/museer/museumsdrift/vejledninger/indsamling-udskillelse-og-kassation/retningslinjer-for-udskillelse-og-kassation/>

FORFATTEROPLYSNINGER

RIKKE BENGTHA RUHE
museumsinspektør, MMU,
Frilandsmuseet, Nationalmuseet

ENGLISH SUMMARY

Tidying up the Open Air Museum – disposals from the collections of the National Museum

In 2010 and 2011 the Open air Museum's collection has been under review with a view to clearances (fig.2). In the years 1960–1985 the Open Air Museum collected hundreds of objects from private homes and closed-down Co-Ops in order to furnish houses in the »Station Town« (fig.3). Many of them are old, worn and without any real background story (fig.4). The objects are being evaluated in terms of their importance in cultural history and their value as source material (fig.6), against the background of their collection history (fig.7), and their state of preservation (figs.8–9). Museums have disposed of and discarded objects in many ways over the years (fig.1), but in our day this is a specialized, controlled process which is related to the museums' increased professionalization and the concept of museum objects as collective, public property. The scrapping of objects from the collections of the museums therefore requires a special type of informative work so that trust between museum and public is maintained (fig.10).



Nationalmuseets Arbejdsmark 2011

Redaktion:

Per Kristian Madsen og Ingrid Wass
© Nationalmuseet og forfatterne

Alle manuskripter underkastes anonym fagfællebedømmelse.
All papers are subject to anonymous peer refereeing.

ISBN: 978-87-7602-178-8
ISSN: 0084-9308
Printed in Denmark 2011

Grafisk Design:
Designbolaget

Illustrationer:
Designbolaget/Jonathan Faust

Billedbehandling og tryk:
Datagraf

Engelsk oversættelse af billedtekster og resumeer:
James Manley

Korrektur:
Jørgen Lethan

Udgivet af:
Nationalmuseet
Frederiksholms Kanal 12
1220 København K

Salg til boghandlere: Nationalmuseets butik

Omslag:
På Facebook lægger man billeder ud af sig selv, sin familie og sine venner. Ida Charlotte (født 1753 i Aalborg) skulle selvfølgelig ikke være anderledes end sine venner på Facebook.
Foto: John Lee

Cover:
On Facebook you post pictures of yourself, your family and your friends. Of course Ida Charlotte (born in Aalborg in 1753) was to be no different from her friends on Facebook.

Titelopslag:
Sanderum Kirke, kalkmaleri med alle Helvedes pinsler.
Foto: Roberto Fortuna, 2010

Title page:
Sanderum Kirke, wall painting showing all the torments of Hell.



NATIONALMUSEET



9 788776 021788