



Kulturen mellem kyst og land

Kulturarvens mønstre i landskabet

I Stygge Krumpens fodspor

By- og købstadskultur

Landsbyer og hovedgårde

Kystkulturen

Hjørring
kulturarvskommune 2006 / 07



Forsidefotos:

Mårup Kirke
Rubjerg Knude
Ellevehøje, Vogn

'Kulturarvens mønstre i landskabet' er det første delprojekt i grundrapportering fra Hjørring Kommunes kulturarvsprojekt: *Kulturen mellem kyst og land*. Kulturarvsstyrelsen og RealDania har støttet kulturarvs-kommuneprojektet, der har forløbet i perioden foråret 2006 til efteråret 2007.

1.	INDLEDNING	4
2.	HISTORIEN I LANDSKABET	5
2.1	Landskabets udvikling og kulturarvens mønstre	5
3.	LANDSKABETS HISTORIE	15
3.1	Landskabsdannelse	15
3.2	Det dynamiske landskab	16
4.	LANDSKABET I DAG - LANDSKABSANALYSE	17
4.1	Metode	17
4.2	Naturgeografisk analyse	17
4.3	De grænseoverskridende landskabstræk	19
4.4	Kulturgeografisk analyse	19
5.	LANDSKABSKARAKTERKORTLÆGNING	22
6.	LANDSKABSVÆRDIER I KULTURLANDSKABET	28
6.1	De grundlæggende landskabstyper	28
6.2	De sammenhængende værdifulde landskaber	29
6.3	De identitetsskabende landskaber	32
7.	PERSPEKTIVERING	37
8.	LITTERATURLISTE	39

Udsigt fra Hellehøj



INDLEDNING

Kulturarven i landskabet udgør summen af alle spor af menneskelig aktivitet gennem tiderne. Sporene viser et samspil mellem den kulturelle påvirkning og de muligheder og den modstand landskabet har ydet. For at kunne "læse" historien i landskabet og bruge den aktivt, skal vi kende sporene.

Til at begynde med har mennesket til fulde været underlagt naturens kræfter og har bosat sig, hvor landskabet har givet de bedste rammer set i forhold til tidens viden og formåen.

Landskabets variation i terræn, jordbund og vegetation har gennem tiderne dannet ramme for menneskers liv og brug af landskabet i et fornuftsbestemt samspil. Således var samfærdslen styret af mulighederne for at komme frem i terrænet eller krydse vand, og gårdene blev placeret på randen mellem eng og ager, så der var sikret såvel dyrkningsjord som gode græsningsarealer. I takt med udviklingen har teknologi og viden gjort, at det blev muligt at "forme" og ændre på landskabet, og menneskets brug af naturen er blevet mere indgribende. Åer blevet rettet ud og enge drænet for at give plads for et ekspanderende landbrug. Regulering, lovgivning og organiseringen i samfundet har sat sit præg på det landskab, vi oplever i dag. Natursynet har gennem tiderne ændret sig på baggrund af vores brug og afhængigheden af landskabet. Et eksempel fra kystlandskabet er den lokale befolknings traditionelle placering af deres huse nede i landskabet i ly for vestenvinden, modsat de store sommervillaers placering højt hævet på bakketoppene, hvor udsigten og fascinationen af det barske landskab har været styrende for deres placering.

Hvor landskabet tidligere var forbeholdt landbrug, skovbrug, flora og fauna er det nu også ramme for mange flere og større elementer og aktiviteter. Etablering af nye store veje og anlæg bevirker ofte, at kulturhistoriske træk forsvinder eller at sammenhænge og landskabsstrukturer udviskes eller sløres. Den hastige

udvikling i landbrugsdriften har også stor betydning for oplevelsen af det åbne land. De landskabsstrukturer der fortæller om generationers udnyttelse af naturgrundlaget forsvinder, når gamle markskel og diger sløjfes, og markerne gøres til store homogene enheder. Ligesom tilplantning eller tilgroning af "halvkulturer" såsom enge og overdrev gør at kulturlandskabets historie og udvikling bliver vanskelig at opleve og forstå.

Landskabet er altså langt fra statisk og ændrer sig mere markant i disse år end nogensinde før. Disse ændringer er vor tids prægning af landskabet og vor tids kulturspor. Udfordringen i fremtiden skal være at sikre en fortsat udvikling samtidig med at de værdifulde kulturspor også sikres. En mulig løsning kan være at gøre vores kulturarv aktiv og synlig i nutidens elementer.

Kulturarven i nutidslandskabet

Et spændende eksempel på historien i nutidens landskab er motorvejsovergangen ved Varbro Å. På dette sted fandt man, under anlægsarbejdet med motorvejen, pæle fra broer dateret tilbage til slutningen af 900-året. Her har man siden vikingetiden krydset vandet og her krydser vi stadig Varbro Å. Motorvejen er ført igennem landskabet med forståelse for de karakteristiske landskabstræk og åen krydses med en bro, der

Motorvejsanlæg ved Varbro Å, 1995



sikrer oplevelsen af ådalens terræn. Denne respekt for landskabets træk og brugen af "tidsdybden" i vore omgivers kan blive et mål for fremtidens planlægning. I udviklingen af nye bydele kan områdernes tidligere historie og anvendelse med fordel trækkes frem i f.eks. vejnavne, vejforløb eller andre overordnede strukturer. Dette giver nye steder identitet og historie.

På samme måde kan de særlige landskaber og lokaliteter, der i projektet fremhæves som værdifulde og identitetsskabende for egnen, gøres mere kendte, tilgængelige og synlige. Aktiviteter som øget formidling, kobling til det rekreative stinet eller inspiration for indretning af bosætningsområder kan give historien nyt liv.

Nutidens kulturpåvirkning af landskabet er ligeledes vigtig for oplevelsesrigdommen. De moderne kraftvarmeverker udgør et eksempel på nutidens markante bygninger i landskabet, der med deres placering og arkitektur præger landskabsoplevelsen og tilfører nogle nye markante elementer. De nordjyske motorveje er ligeledes et eksempel på, at moderne anlæg er indpasset med respekt for landskabets værdier og bidrager med stor landskabsoplevelse set fra vejen.

Læsevejledning

I dette hæfte, Kulturarvens mønstre i landskabet, fokuseres på landskabet som ramme for det levede liv og samspillet mellem de kulturhistoriske spor og landskabet – de kulturhistoriske helheder.

Med udgangspunkt i landskabskaraktermetoden er foretaget en gennemgang og inddeling af landskabet i typer. Herved er temaerne: De grundlæggende landskabstyper (6.1), de sammenhængende værdifulde landskaber (6.2) og de identitetsskabende landskaber (6.3) gjort synlige som nogle af kommunens byggesten i udviklingen af attraktive bosætningsmiljøer, støttepunkter for turisme og friluftsliv og kilde til den fælles egenshistorie.

HISTORIEN I LANDSKABET

2.1 Landskabets udvikling og kulturarvens mønstre

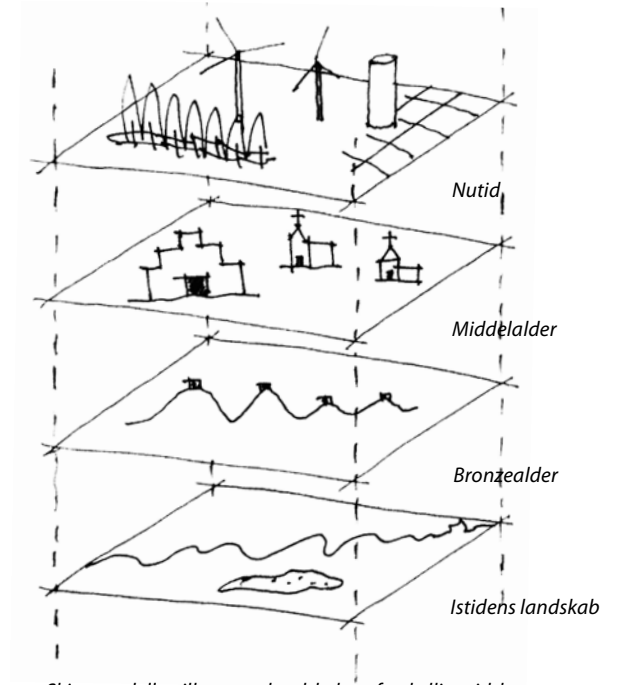
Det landskab vi oplever i dag, er præget af kulturspor fra mange perioder. Landskabets indhold og opbygning og den menneskelige udnyttelse af landskabets ressourcer er tæt forbundet.

De forskellige landskabstyper har på hver deres måde givet muligheder og begrænsninger for menneskers udnyttelse af naturressourcerne og oplevelse af natur.

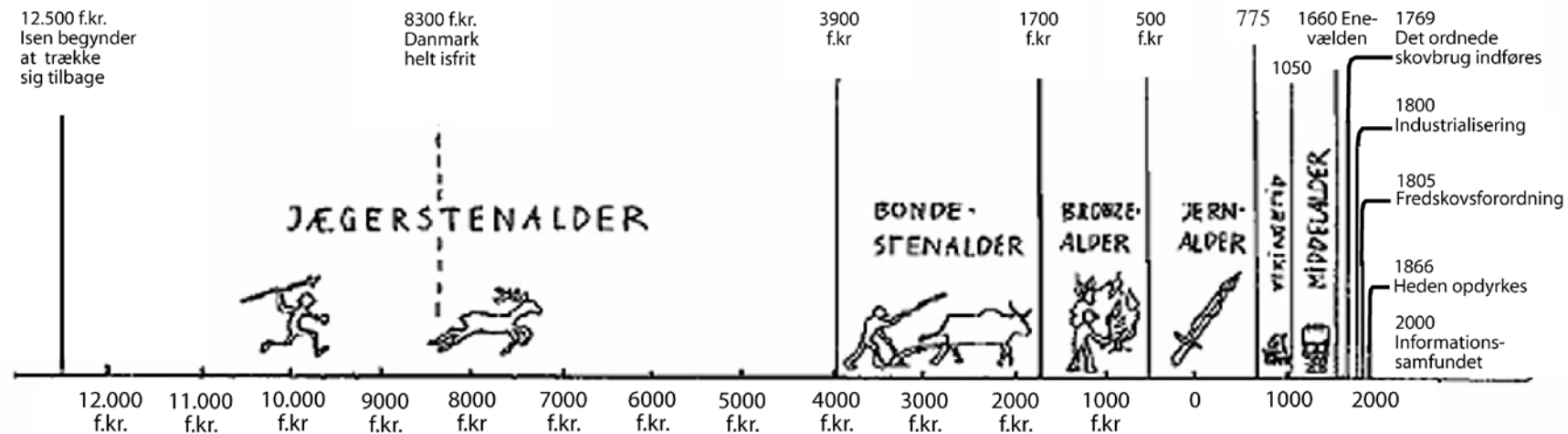
I landskabet kan vi genfinde en række forskellige "tidslag" med mere eller mindre bevarede elementer og strukturer, der afspejler brugen af landskabet, livsvilkårene og magtforhold i en given periode. I det følgende kobles de synlige kulturspor i landskabet til forskellige tidsperioder.



Udsigt mod Rubjerg Knude fra Rubjerg gamle kirkegård



Skitsemodellen illustrerer landskabets forskellige tidslag



Sporene i landskabet varierer. Nogle perioder har sat markante spor, mens andre har været mere flygtige. Tidslinien viser periodernes udstrækning og hvordan den menneskelige påvirkning er steget voldsomt i nyere tid.



Oldtidens randmorænelandskab: Højen-Bjørnager - Ellevehøje



Jægerstenalder: Uggerby Å som et eksempel på et af jægerstenalderens vigtige landskaber til bosætning



Bondestenalder: Tornby Dyssen - Danmarks nordligste stendysse

Oldtidens landskab

Istidens satte sine spor og formede landskabet, som vi kender det i dag. For omkring 15.000 år siden smeltede isen og åbnede mulighed for, at mennesket kunne bosætte sig. På dette tidspunkt var landskabet åbent med tundravegetation.

Spor:

- Isens landskabelige og geologiske bearbejdning, eksempelvis i randmorænebakkerne nord for Hjørring ved Tornby Bjerg, eller Rubjerg Knudes sand og lerlag der af isen er presset op på højkant.

Jægerstenalder (12.500-3.900 f. kr.)

I stenalderen skete der en temperaturstigning der bevirkede, at vegetationen ændrede sig til større sammenhængende skovområder, hvori der kunne leve urokser, krondyr, rådyr og vildsvin mv. De ændrede naturforhold gav levestruktur for en større befolkning. Mennesket ernærede sig i denne tid udelukkende ved

jagt og indsamling, en livsform tilpasset skovens betingelser. Stenaldermenneskene har ikke været bofaste, men vandrede fra boplads til boplads, afhængigt af jagt- og fiskerimuligheder..

Landskabet i stenalderen har været præget af store fladvandede søer og mange vandrige åer. Uggerby Å og Liver Å har bl.a. været dele af den tids store åsystemer. Det var stadig et ungt landskab – erosion og nedslidning af vandsystemernes tærskler var lige begyndt, og overalt var der store sumpede og lavvandede morader. Den menneskelige påvirkning af landskabet var minimal, rydninger med simple stenøkser til brændsel har ikke haft den store indflydelse. Indsamling af bær og nødder har været medvirkende til en spredning af træer og buske.

Sporene fra jægerstenalderen er mange, men ikke umiddelbart synlige i landskabet.

Bondestenalder 3.900 f.kr. – 1.700 f.kr.

For ca. 6.000 år siden ændrede menneskets forhold til landskabet sig radikalt fra en jæger- og samlerkultur til en dyrkningskultur. Skiftet fra jægerstenalderen til bondestenalderen er et markant skift i forhold til landskabet som ressource. Mennesket begynder at fælde de store træer og brænde dem af, hvorved der opstod frodige lysninger, som dels kunne dyrkes og dels tiltrak vildtet.

Spor:

- De mest markante spor fra denne periode er tidens gravtyper – langhøje, dysser og jættestuer (af sidstnævnte dog ingen bevarede i Hjørring Kommune) bygget af jord og store sten.



Bronzealder: gravhøje - Ellevehøje ved Højen-Bjørnager



Bronzealder (1700-500 f.kr.)

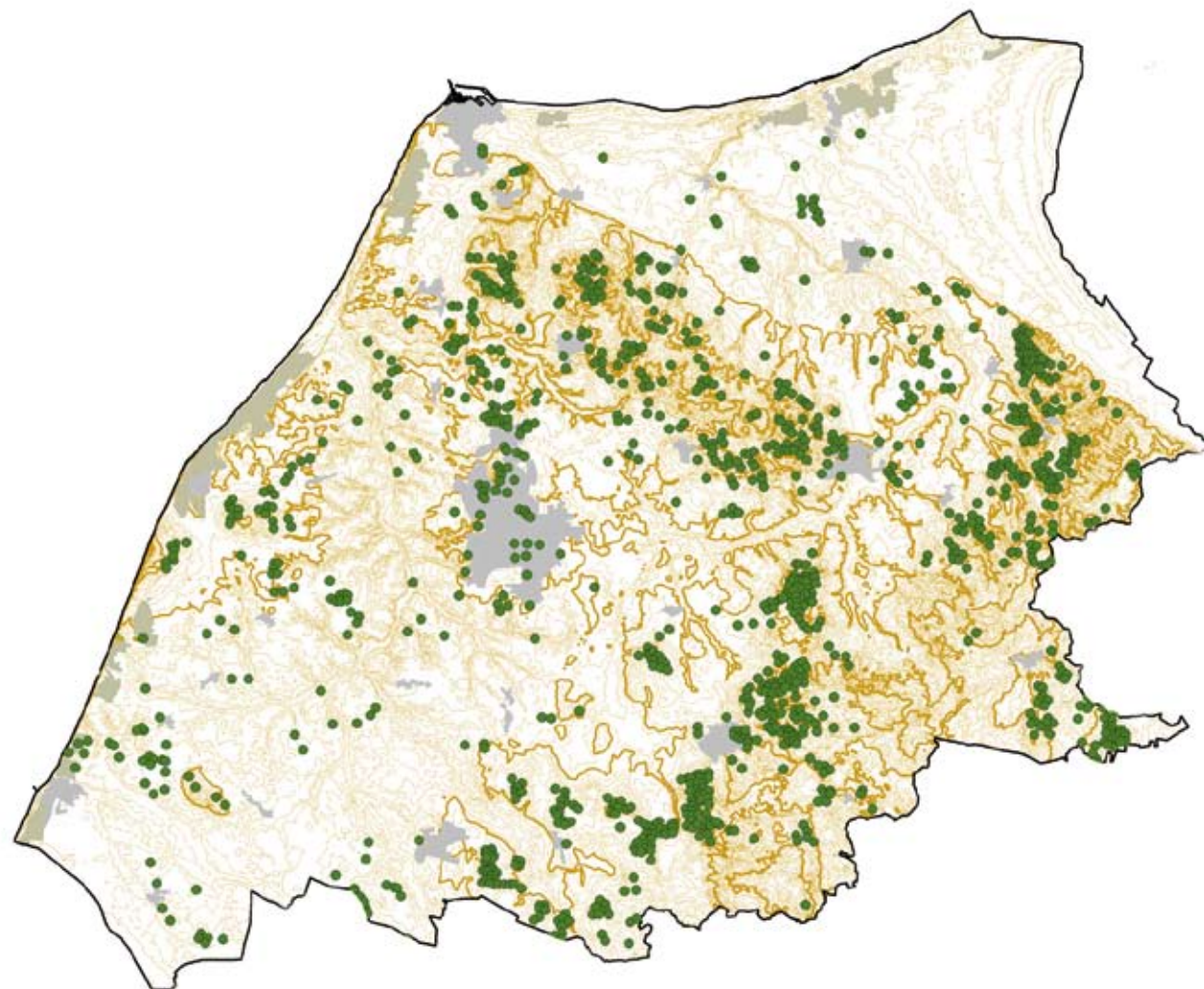
I bronzealderen steg befolkningstallet på grund af nye muligheder for at udnytte jorden og skovarealerne blev mindre i takt hermed. Det var typisk de lette jorde der blev dyrket, idet datidens plovtype – arden – bedst kunne anvendes her. Vigtig var ligeledes tilknytningen til gode græsningsarealer. I løbet af bronzealderen dyrkes flere forskellige kornsorter.

Spor:

- Gravhøje med typisk placering højt i landskabet.

Kortet viser Hjørring Kommune, højdekurver samt såvel eksisterende som sløjfede gravhøje. Der er en tydelig sammenhæng mellem terrænet og højenes placering, således er koncentrationen af gravhøje størst i de kuperede egne.

Bronzealderen har i Hjørring Kommune sat sig markante spor i landskabet med de mange gravhøje. Gravhøjene blev typisk placeret i de kuperede områder, med sans for udnyttelse af det naturlige terræn. Sammenhængen mellem de kuperede landskaber og koncentrationen af gravhøje danner et karakteristisk mønster, der afspejler oldtidsmenneskets tilknytning og brug af landskabet.





Gravplads fra romersk jernalder, Hjørring Kirkegård. Billedet er fra udgravningen i 1930'erne



Vikingetidssmykker fra boplads ved Nørlev. Vendsyssel Historiske Museum.

Jernalder (500 f.kr.-775 e.kr.)

I jernalderen intensiveres landbruget yderligere, og landskabet ændres fra at være skovklædt til at blive åbent land med opdyrkede marker. Mange arealer blev inddraget i dyrkningsarealet, dog blev de vandlidende eller svært tilgængelige arealer opgivet igen. Nogle af disse arealer har siden jernalderen henligget som hede, og vidnet om udbredelsen af jernalderens dyrkningslandskab. I takt med opdyrkningen og et øget behov for tømmer og brændsel reduceredes skovarealet. Omkring år 0 blev klimaet koldere, hvilket gav ændringer i bosætningsmønstret. De højtliggende, lette jorde blev opgivet, og bosætningen flyttede til de bedre jorde nær vådområderne. Herved bredte skovene sig atter ud i landskabet.

Spor:

- Heder, der har henligget til i dag og vidner om jernalderens dyrkningslandskab i form af jernalderagre omgivet af lave dige voldninger.
- Gravpladser med stengrave

Vikingetid (775-1050)

I vikingetiden kom kristendommen til landet og statsmagten blev centraliseret. Oldtidens bopladser var mobile, men i denne periode blev der etableret mere permanente byer, bedre landbrugsmetoder fra vikingetidens slutning gav mulighed for egentlige bysamfund. Fra vikingetiden kendes således de første egentlige byer, og navne der f.eks. ender med -by og -ager er typisk fra denne tid. Den kraftige vækst i folketallet skabte behov for ny jord og mange steder opstod nye landsbyer også kaldet torper. Disse udflytterlandsbyer kan i dag kendes på navneendelser som -rup, -strup, -drup. Mange by- og vejstrukturer i dag har rod tilbage i vikingetiden.

Spor:

- Store skovrydninger fandt sted i perioden og landskabet blev bebygget.
- Byer fra perioden med navne der typisk ender på -by.

- Udflytterbyer fra perioden med navne der typisk ender på -ager, -torp mv.
- Vejstrukturer, der kan erkendes i dag.



Vennebjerg Kirke - landsbykirke fra middelalderen



Middelalder (1050-1536)

I middelalderen blev landet samlet under kongemagten og inddelingen af landet i sogne og herreder blev gennemført. Fra denne periode er de landskabeligt vigtigste elementer de mange kirker, der blev bygget. De vigtige handelspladser blev til købstæder, som det kendes fra Hjørring. Klostre blev ligeledes etableret i middelalderen. Yderligere er voldstederne vigtige landskabselementer fra denne periode.

I 1300-tallet blev Europa ramt af pesten – den sorte død – hvor omkring en tredjedel af befolkningen omkom og mange steder lå øde hen. Dette bevirkede også ændringer i landskabet, idet skovene for en kort periode atter bredte sig i landskabet.

Spor:

- Kirker, især landsbykirker
- Klostre - Børglum og Vrejlev
- Voldsteder - Asdal og Åstrup
- Købstæder - Hjørring

Kirkerne

Det mest karakteristiske middelalderspor er de romanske kirker, der præger stort set hele det danske landskab. Det er en imponerende indsats, der har ligget til grund for etableringen af disse bygningsværker i løbet af 1100- og 1200 tallet. I Vendsyssel er omkring 70 % af kirkerne bygget i denne periode. Kun ganske få kirker blev opført i de efterfølgende århundreder, indtil der i perioden fra 1880 til 1920 igen bygges flere kirker.

Kirkernes udbredelse i landskabet og deres placering bærer på flere historier. Ofte blev kirkerne etableret i tilknytning til landsbyerne eller hovedgårdene.

I egnen imellem Løkken, Lønstrup og Vrå ses en større koncentration af kirker i landskabet. Forklaringen herpå skal dels findes i, at jorden i egnen er god og har givet grundlag for en stor bosætning, og derved mange kirker.

Men de mange kirker har ligeledes en sammenhæng til landskabets udvikling i denne barske egn.

Havets kræfter og sandflugt har ændret kystlinien og store landområder. Kirker og gårde er blevet flyttet ind i land, hvilket har givet en koncentration af kirker på denne egn.

Kortet viser med rødt Hjørring Kommune, højdekurver samt kirker





Renæssancetid: Sandflugtslandskab ved Skallerup Indlandsklitter

Sandflugt i Vendsyssel

Gennem tiderne er Vendsyssel blevet udsat for en voldsom sandflugt, der har gjort store områder til "sandørken". Sandflugten har betydet meget for landskabets udnyttelse som dyrkningsland og dermed for kulturhistorien i egnen. I 1500 tallet begyndte en gradvis forværring af klimaet, hvor gennemsnitstemperaturen faldt med 2-3 grader. Denne periode betegnes populært som "den lille istid". Faldet i temperatur bevirkede, at jordens iskapper bandt mere vand, hvilket resulterede i et lavere havniveau og derved bredere strande og mere sand.

Som følge af det koldere klima faldt udbyttet fra landbruget, hvilket gav øget behov for græsningsarealer og kreaturerne blev sat på "græs" i klitten. Overgræsning af klitten betød blotlæggeslse af endnu større sandflader. Den koldere tid gav ligeledes et øget behov for brændsel, samtidig med at træerne voksede langsommere. Det samlede resultat blev, at vegetationen blev sparsom og sandet kunne frit blæse ind over land. Et sammenfald af uheldige omstændigheder bevirkede, at den "almindelige" sandflugt blev voldsomt forstærket. Værst ramt var områderne på Skagen Odde, men også vestkystarealerne i Hjørring Kommune blev ramt, og hele blev landsbyer udslettet.

Renæssancen (1536- 1660)

I denne periode gennemførtes reformationen, og den katolske kirkes klostre og besiddelser kom i kongens besiddelse. Udviklingen i landskabet fortsatte med etablering af veje, byer mv. Landskabet blev undertiden også påvirket af naturens kræfter, der har sat spor som har påvirket egnen og dens beboere. Sandflugten fik i denne periode stor indflydelse for befolkningens levegrundlag. Udvidelsen af det dyrkede areal fortsætter, og mange af egnens hovedgårde baserer deres økonomi på opkøb, opfedning og salg af stude. Husdyrbruget oplever en storhedstid, men presset på landskabet øges betydeligt. Der er stor efterspørgsel på brændsel, tømmer og foder til dyrene. På lynghederne "skrælles" de øvre tørvelag af for at blive til brændsel eller gødning. Herved skabtes "indsande", som ved vindens hjælp bredte sig over store arealer.

Spor:

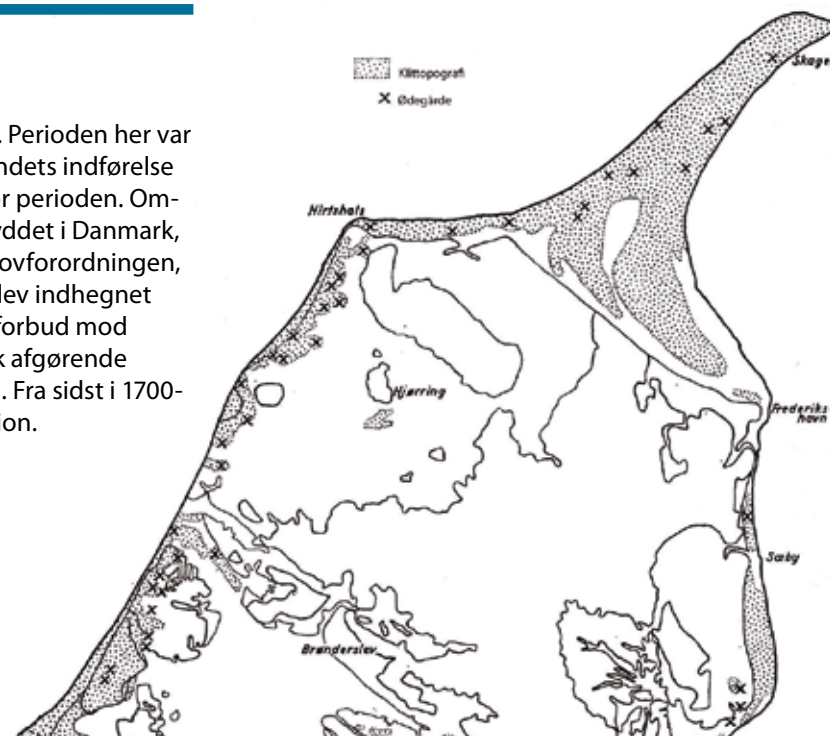
- Veje og byer fra perioden
- Sandflugt og afledte effekter, landskabs- og bosætningsændringer

Nyere tid (1660 til 1849)

I 1660 indførtes enevælden i Danmark. Perioden her var kendetegnet ved flere krige. Stavnsbåndets indførelse og afskaffelse ligger ligeledes inden for perioden. Omkring år 1800 var skovene næsten udryddet i Danmark, og i 1805 udstedte regeringen Fredsskovforordningen, der skulle sikre skovarealet. Skovene blev indhegnet med gærder og skovbryn og der blev forbud mod græssende dyr i skovene. Denne lov fik afgørende betydning for landskabet frem til i dag. Fra sidst i 1700-tallet indledes den industrielle revolution.

Spor:

- Landboreformerne
- Godslandskaberne
- Skovforordningen



Viggo Hansen: Sandflugtens mønstre i landskabet



Blokudskiftning, Høgsted – Lie gårde



Baggsvogn Hovedgård



Området ved den tørlagte Gårdbo sø

Landboreformerne 1780'erne

Fra at dyrke jorden i fællesskab med gårdene placeret i en samlet landsby, blev jorden delt imellem gårdene. Fra middelalderen og frem til udskiftningen havde dyrkningslandskabet bestået af en mosaik af små indhegnede marker. Dette brud med de gamle jordfordelingsprincipper gav store forandringer i landskabets udseende og struktur. Delingen af jorden blev enten udformet som en stjerne med landsbyen centralt placeret eller som firkantede samlede blokke. Ofte flyttede gårdene ud på deres blokudskiftede jorder, og mønstret af spredte gårde i landskabet blev typisk i landskabsbilledet. De nye ejendomsskel blev markeret med beplantninger. I byerne blev der bygget huse på de ledige jordstykker, hvor de udflyttede gårde havde ligget, og på de gamle fællesarealer.

Godslandskaberne

Omkring godsene er 1700-tallets kulturlandskab af større sammenhængende marker ofte bevaret. Flere steder kan ikke blot hovedbygningerne, men de sam-

lede strukturer af avlsbygninger, arbejderboliger, haveanlæg, alleer og markstrukturer genfindes i landskabet. Efterhånden som fæstebønderne blev selvejere opstod husmandsudstyknings og med lensafløsningsloven kom de karakteristiske statshusmandsbrug.

Nyeste tid (1849 -)

Denne periode starter med grundlovens og demokratiets indførelse, hvilket varslede nye tider, ikke mindst i landdistrikterne. Perioden er kendetegnet ved den markante udvikling fra et landbrugssamfund til et moderne industri og senere kommunikationssamfund. To overskyggende skift i menneskenes forhold til landskabet kan findes i stenalderens skift fra jæger/samlerkultur til bondekultur og igen ved overgangen fra landbrugskulturen til industrikulturen. Den industrielle revolution sker fra sidst i 1700-tallet, men tager for alvor fart i nyeste tid. Fra at være underlagt naturens kræfter bliver mennesket nu i stand til at beherske naturen og forme den. Dette skift i viden, teknologi og natursyn medfører en række drastiske landskabelige ændringer.

Spor:

- Kolonisering af landskabet: hedeopdyrking, områdeafvanding
- Sandflugtsbekæmpelse og læplantning
- Besættelsestiden – bl.a. 10. Bateria i Hirtshals og Skibsbylejren
- Industrialisering – mejerier, slagterier og teglværker
- Udvikling af infrastrukturen – jernbaner, stationsbyer og udbygget vejnet
- Rationalisering af landskabsudnyttelsen – fjernelse af småbiotoper, læhegn, mergelgrave samt anvendelse af pesticider, kunstgødskning mv.
- Sommerhusområder
- Landskabs- og bygningsfredninger

”Hvad udad tabes skal indad vindes” i Vendsyssel

Den omfattende udbredelse af de danske hedearealer omkring 1800 var hovedsageligt resultatet af kraftig skovhugst og landbrugsdyrkning med efterfølgende udpining af jorden i Middelalderen og de følgende århundreder. I begyndelsen af 1700-tallet påbegyndes de første initiativer til opdyrkning og tilplantning på hederne. Denne opdyrkning voksede hastigt op igennem 1800-tallet. I 1866 stiftede bl.a. Enrico Mylius Dalgas (1828-94) Det danske Hedeselskab. Myten fortæller om, at frugtbarheden af hederne med dette blev til en folkesag i Danmark. Mest berømt er Dalgas for udsagnet ”Hvad udadtil tabes skal indadtil vindes”, som han fremførte i tiden efter det danske krigsnederlag i 1864. Udsagnet blev symbol på mere end blot hedeopdyrkning, og efter krigsnederlaget startede en tid med national genrejsning og patriotisme.



Gamle læhegn af sitkagran ved Varbro - Tornby Bjerg anes i baggrunden til venstre



Bunkers på stranden

Kolonisering af landskabet

I perioden efter landboreformerne fulgte andre store forandringer i landskabet. Koloniseringen af landskabet, først med opdyrkning af heden og de førhen utilgængelige/uegnede landbrugsjord, blev påbegyndt. Senere fulgte afvanding af vådområder og udretning af vandløb og dræning af engområder. Uggerby Å, Liver Å og Varbro Å er flere steder reguleret og rettet ud. Der hvor terrænet har ydet for meget modstand, har åerne dog fået lov at bevare deres slyngninger. Dette ses f.eks. i egnen fra Mosbjerg til Uggerby, hvor Uggerby Å stadig har sit oprindelige forløb. Liver Å er udrettet i området syd for Hjørring og mod øst, ligesom Varbro Å flere steder er reguleret, hvor terrænet har tilladt det. Afvandingsens mest markante spor i Hjørring kommune findes ved Gårdbo Sø, der – ligesom Ingstrup Sø på grænsen til Jammerbugt Kommune – er helt tørlagt. De første spæde initiativer til opdyrkning og tilplantning på hederne kom i løbet af 1700-tallet. Da Det danske Hedeselskab blev stiftet den 28. marts 1866 var hedeopdyrkingen således i fuld gang.

Sandflugtsbekæmpelse og læplantning

Menneskenes aktiviteter siden bondestenalderen medførte som nævnt rydning af naturskovene. Sand- og jordfygning gav store problemer ikke mindst i 15-1700 årene, og langs vest-kysten blev hele landsbyer udslettet. Omkring år 1800 var Danmark næsten skovløst. Det nordjyske kulturlandskab er efterhånden blevet ændret ved plantninger, som er etableret for at dæmpe sandflugt og jordfygning. Med udflytningen af landsbyerne og med skovloven fra 1805 kom der så småt gang i plantningen.

Etablering af klitplantager startede i 1850-erne, og plantningsarbejderne tog yderligere fart efter Hedeselskabets stiftelse. I 1880-erne blev der oprettet plantningsforeninger, hvis indsats kulminerede i årene 1905-08 med udlevering af 600.000 planter alene i Hjørring Plantningsforening. I disse år dannedes også Plantningsselskabet Tolne Skov A/S. Aktieplantager er et specielt dansk fænomen i lighed med andelsbevælgelsen.

I 1930-erne blev der dannet læplantningslaug, der alle havde en systematisk egnsplantning som mål. Det første laug blev oprettet i Tornby, hurtigt efterfulgt af andre. Arbejdsløsheden bevirkede, at politikerne på landsplan dannede ”Det flyvende korps” med midler fra Socialministeriet, og dermed blev den kollektive læplantning sat i system som beskæftigelsesarbejder via Hedeselskabet i årene 1936-37. Rubjerg Plantage kan nævnes som eksempel på et beskæftigelsesprojekt for Hjørring Kommune. Plantningsforeningerne og læplantningslaugene har suppleret hinanden og samarbejdet om opgaverne.

I 1960-erne blev statstilskuddet til læplantning reduceret, hvilket betød en opbremsning i plantningen. Der er dog senere igen blevet tilført midler til læplantning, hvorved de gamle enrækkede nåletræshegn flere steder er blevet erstattet til fordel for flerrækkede løvtræshegn. Løvtræshegnene rummer mange kvaliteter som spredningskorridorer i dyrkningslandskabet. Det er dog vigtigt også at erkende, at de enrækkede nåletræshegn



Den nyrenoverede mejeribygning i Mygdal



Den første stationsbygning i Hirtshals



Moderne landbrugsejendom, Hjørring

hegn ligeledes indeholder en spændende historie om sandflugtsbekæmpelse og læplantning på egnen, der nogle steder bør bevares.

Besættelsestiden 1940-45

Besættelsen satte aftryk i landskabet, både inde i landet og med de mange bunkers langs med Vestkysten. Mange ses stadig i klitlandskaberne, mens andre, på grund af kystliniens ændring, ligger ude i havet. Skibsbylejren øst for Hjørring er ligeledes et interessant spor fra krigen, der i dag er militær lyttestation, med sine bemærkelsesværdige hvide kupler i landskabet. Det kan nævnes, at besættelsestiden tærede hårdt på plantagerne på grund af tyskernes behov for træ til beklædning af pansergrave.

Industrialiseringen

Industrialiseringen knytter sig overvejende til byerne og satte kun beskedne spor i det åbne land. I Hjørring Kommune knytter sporene af industrialiseringen i det åbne land og landsbyerne sig til mejerier, slagterier

samt de mange teglværker, der har præget egnen. Udnyttelsen af leret som ressource har været stor, og egnen har i perioder haft mere end 100 små teglværker. Senere har industrialiseringen bevirket at følgevirksomheder som det vanddrevne Bindslev Elværk ved Uggerby Å er kommet til.

Udviklingen af infrastrukturen

Vejstrukturen kan føres tilbage til sen vikingetid/middelalder. I begyndelsen af 1800-tallet blev hovedvejene grundforbedret og først i årene omkring 1850-60 blev hovedvejene brolagte. Der er således mange kilder fra 1800-tallet begyndelse, der fortæller om vanskelig fremkommelighed i Vendsyssel og dårlige veje og broer. Færdsel til hest, som i middelalderen, var stadig på det tidspunkt at foretrække. Tidligere betød varetransport på pramme ad Ryå meget for forbindelsen mellem Aalborg og Vendsyssel, og strækningen fra Hammelmose ved Manna til Ryåens udløb i Limfjorden udgjorde en vigtig forbindelse. Vendsysselbanen fra Aalborg over Hjørring til Frede-

rikshavn blev etableret i 1871. Fra Hjørring blev der senere etableret tre lokale jernbanelinier. Hjørring-Hørby-banen og Hjørring-Løkken-Åbybro-banen blev påbegyndt i 1913 – begge senere nedlagt – og Hirtshals banen fra 1925. Stationsbygningerne var præget af datidens nyklassicisme og udgør i dag en række karakteristiske bygninger i egnen.

Infrastrukturen har udviklet sig markant i 1900-tallet. Havnen i Hirtshals blev på statsinitiativ etableret i 1920'erne og blev indviet i 1931. Fra nyere tid har navnlig motorvejsforbindelserne betydet en ny sammenhæng mellem Vendsyssel og det øvrige land. Motorvejene i Vendsyssel er et godt eksempel på, hvordan nutidens behov for større og bedre veje er løst. Motorvejen ligger smukt forankret i landskabet, med sans for gode udsigter, hvorfra landskabet kan opleves.

Landbrugets strukturudvikling

I tiden efter besættelsen ændrede landbrugslandskabet og landbrugsstrukturen sig drastisk. Mange arbejdspladser i landbruget forsvandt som følge af brug af maskiner, kunstgødning, pesticider og mere



Parcelhuskvarter



Lønstrup: De højtliggende sommervillaer på Møllebakken



Horne, en afgænsset landsby med åbent landskab omkring

effektive dyrkningsmetoder. Husmandsbrug og gårde blev nedlagt og jorden lagt ind under større ejendomme. Ligeledes skete der store ændringer i landbrugets følgeerhverv, hvor bl.a. mange andelsmejerier måtte lukke. Udvikling ændrede landet mere gennemgribende fra landbrugsland til industrisamfund. I dag drives meget af landbrugsjorden af store rationelle landbrug, de mindre landbrug er på vej ud, mens mange af de nedlagte landbrug nu drives som hobbybrug af "byboere" som liebhaverboliger.

Landsbyernes udvikling

Landsbyerne bestod tidligere af lokale beboere, der ud over skolelæreren og præsten, levede af handel og håndværk eller arbejde i landbruget. Med industrisamfundet forandredes landsbyernes liv og udseende gennemgribende. Den omfattende udbygning af jernbanenettet ændrede mange byer til stationsbyer, mens de byer, hvor jernbanen ikke kom, forblev landsbyer i traditionel forstand. Den generelle stigning i velfærd i efterkrigstiden medførte ligeledes forandringer.

Omkring 1960 skød parcelhuskvartererne op i landsbyerne, og danskerne blev husejere. Man var ikke længere bundet af at arbejde i lokalområdet. Landsbyernes beboere blev arbejdere eller funktionærer og kvinderne blev udearbejdende, hvilket også medvirkede til at landsbyernes fundament og funktion blev ændret. Nu arbejdede man i byen og tilbragte sin fritid i landsbyen. Herved ændredes identiteten fra landbrugssamfund til industrisamfund.

Fritidsbebyggelser

Med de første badegæster kom feriepenionaterne og hotellerne. Omkring 1910-1915 startede bygningen af de store sommervillaer. I løbet af anden halvdel af 1900-tallet skete der en eksplosiv vækst i antallet af sommerhuse. Store områder langs kysten blev bebygget og ændrede karakter fra naturområder til bebyggede landskaber. De første sommerhuse var typisk store velhavervillaer, mens mange af de øvrige sommerhuse var præget af en selvbyggerkultur. Der skete ligeledes en udbygning med campingpladser og senest

kom feriecentrene, f.eks. Skallerup Klit. Sommerhusbyggerierne markerede et skift i bebyggelsen langs kysten. Fra de lokale beboeres mere ydmyge bygninger nede i landskabet i ly for vestenvinden, blev der nu bygget på toppen af landskabet med udsigt over havet.

By- og landzonelovgivning

Omkring 1970 kom by- og landzonelovgivningen om opdeling af landet i byzone, sommerhusområder og landzone. Denne lovgivning har haft særlig betydning for fastholdelse af det åbne lands karakter i Danmark. Zoneringen har betydet, at vi i dag har et åbent og frit landskab med landbrugsområder og naturområder uden spredt bebyggelse samt stærke, velafgrænsede byområder.

Biodiversitet som kulturarv

En vigtig del af landskabsudviklingen er udviklingen i flora og fauna. Naturen som den fremstår i dag er et produkt af kulturpåvirkningen og således en del af vores fælles kulturarv. Ansvaret for floraens og faunaens

Natura 2000-områder og fredninger

Enkelte af de især kystnære lokaliteter er udlagt som Natura 2000-områder, der er et europæisk netværk under international naturbeskyttelse. Dem er der fem af i kommunen: Uggerby Klitplantage-Uggerby Å's udløb, Kærsgård Strand-Vandplasken-Liver Å, Rubjerg Knude-Lønstrup Klint, Tolne Bakker og Tislum Møllebæk – og endda to mere ud for kysten, nemlig Lønstrup Rødgrund og Knudegrund, på grund af de store stenrev dér. Flere af disse områder er også pålagt en egentlig fredning. I alt er knapt 1880 ha fredet i Hjørring Kommune, fordelt på 43 små og store fredninger.

mangfoldighed i kommunens kulturlandskaber – den såkaldte biodiversitet – er i sig selv en væsentlig del af vor fælles kulturarvsforpligtigelse. Dette lige fra den sjældne svampeflora i klitplantagen og de manglede orkidéamfund både kystnært og inde i landet, til den truede frø i dammen, flagermusen i det gamle hule bøgetræ, sommerfuglen hvis liv er afhængig af dens nu så fåtallige blomsterplanter, ørreden og odderen i å og bæk, traneparret i mosen og den sky røde glente på sin rede. Sidstnævnte er udpeget af Miljøministeriet som en specielt truet art i netop Hjørring Kommune.

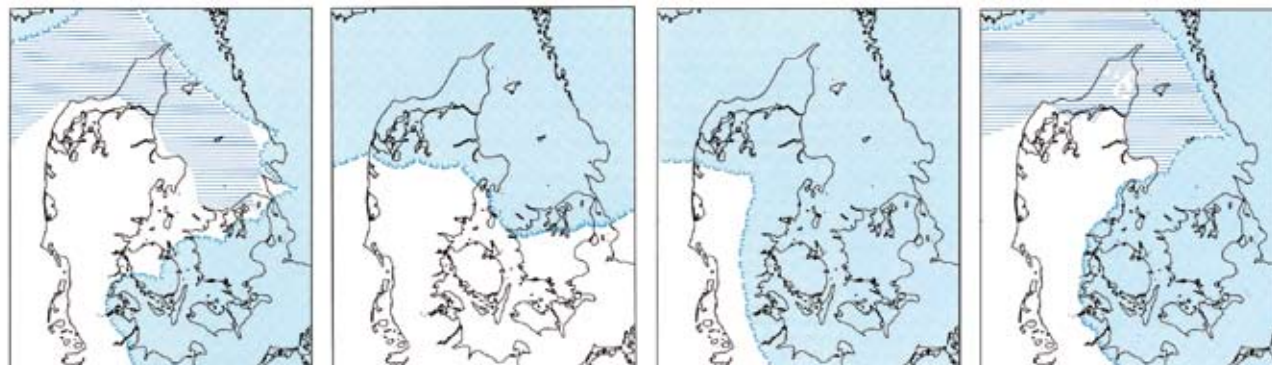
Det multifunktionelle landskab

Landskabet skal i dag kunne udnyttes multifunktionelt og rumme mange og større elementer og aktiviteter end den tidligere primære landbrugsudnyttelse. Nye store veje og anlæg, opstilling af højspændingsledninger, master og vindmøller har en stor visuel påvirkning på landskabet. Byudvikling, skovrejsning og råstofudnyttelse medfører ligeledes store ændringer. Alt sammen vor tids kulturpåvirkning, der skal indpasses.

LANDSKABETS HISTORIE

3.1 Landskabsdannelse

Kendskab til istidens påvirkninger af landskabet giver en forståelse af, hvorfor landskabet i dag ser ud som det gør. I Danmark kendes spor efter fire istider, hvor størstedelen af landet har været isdækket. Den seneste istid, Weichel-istiden begyndte for godt 100.000 år siden, og afsmeltningen menes at være afsluttet for ca. 15.000 år siden. Det er især denne sidste istid, som har sat sit præg på landets overflade, og dens isstrømme har formet det terræn, vi idag kan opleve. I løbet af Weichel-istiden var der fire isfremstød med efterfølgende afsmeltning.



Det Gammelbaltiske isfremstød

Den Norske is

Nordøst-isen

Det ungbaltiske isfremstød

Geologisk set, Det nordlige Jylland (S&N 1997). Kortene viser de fire isfremstød

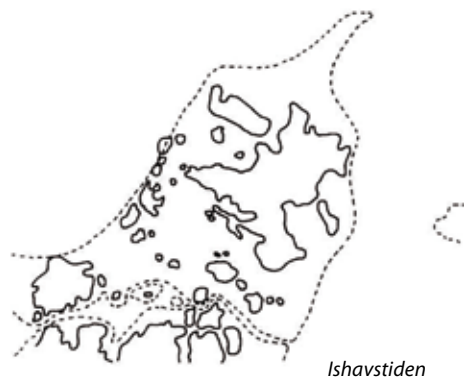
Det første ramte Danmark fra sydøst og dækkede den sydlige del af Danmark. På dette tidspunkt var Vendsyssel dækket af ishav, Ældre Yoldiahav. Det næste fremstød kom fra nord og dækkede det nordlige Jylland samt det nordligste Sjælland. Tredje fremstød dækkede hele landet med undtagelse af Vestjylland. Under afsmeltningen af iskapen fandt flere mindre genfremstød sted og dannede randmoræner. På denne måde er den Jyske Ås og det kuperede landskab omkring

Sindal dannet. Isen har bevæget sig frem og tilbage og skubbet og aflejret store mængder materialer, sten, grus, sand og ler. Afsmeltningen af de store mængder is har skabt dybe smeltevandsrender mellem bakkerne. Det sidste isfremstød kom fra øst og dækkede Sjælland og Fyn samt Østjylland. I denne periode var Vendsyssel, med undtagelse af bakkeøer, igen dækket af ishav, Yngre Yoldiahav (se kort).

De enorme ismasser bandt store mængder vand og da Weichsel-istiden var på sit højeste, var havniveauet ca.

100 meter lavere end i dag. Rubjerg Knude lå således som en bakkeø i ishavet. I dag er det meste af den oprindelige ø taget af havet, men i den markante kystklint ses lag af sand og ler, oprindeligt aflejret som vandrette lag, stå lodret presset op af isens kræfter. Da isen begyndte at smelte, skete der en tilsvarende og hurtig havstigning og på samme tid en landhævning, da jordoverfladen blev befriet for isens kraftige tryk. I en periode blev havstigningen overhalet af landhævningen og Nordjylland var landfast med Læsø og Sjælland.

Geologisk set, Det nordlige Jylland (S&N 1997)



Ishavstiden



Fastlandstiden



Littorinahavets tid

På dette tidspunkt var der dog stadig bundet store ismasser på det Nordamerikanske kontinent, og da disse endelig smeltede, steg havet meget kraftigt igen. I Nordjylland skete der en stigning på 25 meter i løbet af kun 500 år. Vendsyssel blev igen til et ø-rige. Dette skete for ca. 8.000 år siden.

Littorinahavet eller stenalderhavets gamle kystskrænter kan stadig ses i landskabet, bl.a. ved Vogn, nordøst for Sindal. Landhævningerne fortsatte og kysten rykkede efterhånden ud til den beliggenhed, vi kender i dag.

Landskabet har i istiden gennemgået store forandringer, isen har ikke kun flyttet rundt med store mængder materiale, men også under afsmeltningen har de store vandmasser eroderet sig ned i landskabet og skabt det kuperede terræn og vekslende jordbundstyper vi kender i dag.

3.2 Det dynamiske landskab

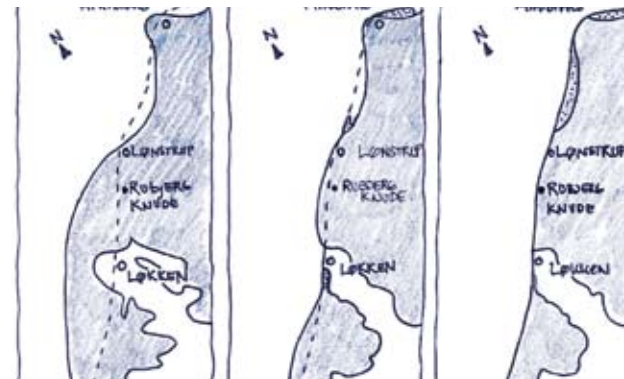
Isfremstød, havstigninger og landhævninger er ikke de eneste processer, der har formet Vendsyssel. Landskabet har efter isens påvirkning fortsat udviklet sig, påvirket af vinden og havets kræfter. Havets påvirkning har ændret kystliniens forløb gennem tiden. Nogle steder lægges der materiale til og andre steder graves der af. Materialevandringen langs kysten har skabt en udligningskyst, hvor kystfremspring graves af og kystlinien rettes ud.

Hele landskaber er kommet til efter sidste istid. Skagen Odde er således dannet gennem de sidste 7000-8000 år af vejrets og vandets forvandlerende kræfter.

Odden menes at være dannet ved, at havet har opskyllet serier af strandvolde, samtidig med at landet gradvis har hævet sig. Gårdbo Sø har i dette landskab været en lagunesø. Disse landskaber præget af strandvoldssystemer kaldes rimmer og dobber og findes på store dele af Skagen Odde. Rimme-dobbellandskabet består af rygge af sand (rimmer) med mellemliggende tørvefyldte lavninger (dobber).

Disse egnskarakteristiske landskaber indeholder et meget værdifuldt plante- og dyreliv og giver med deres form nogle let genkendelige strukturer, når man færdes i landskabet.

I Vendsyssel blæser vinden ofte fra vest eller sydvest, og disse kraftige vinde har ligeledes flyttet materiale og ændret på landskabet. Langs hele vestkysten findes klitlandskaber, hvor sandet har dækket jorden. Langt inde i land findes områder med flyvesand og store områder med tidligere dyrkningsarealer er med tiden blevet dækket af sand. Sandet og vinden har været en udfordring for befolkningen, der gennem tiderne har tilpasset sig de barske naturforhold. Langs vestkysten ses et tydeligt mønster i placeringen af de kystnære huse i ly for vestenvinden i øst/vestlig retning.



Med inspiration fra Vendsyssel – havfødt og sandblæst (1984) viser de tre figurer udviklingen i kystlinien fra stenalderen til i dag. Den stiplede linie viser den nutidige kystlinie. Land er blevet gnavet af i den sydlige del og lagt til mod nord

LANDSKABET I DAG – LANDSKABSANALYSE

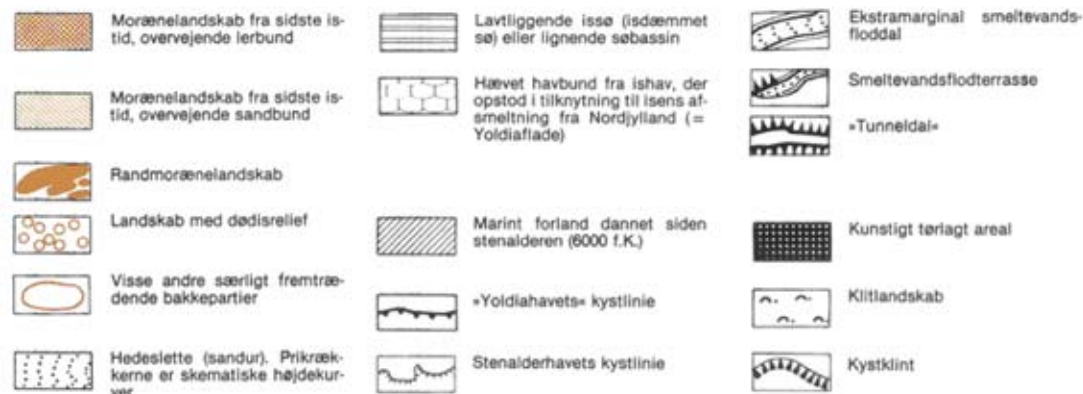
Landskabsanalysen indeholder en overordnet gennemgang og inddeling af hele Hjørring kommune i landskabelige egne. Der gives en præsentation af den ny kommunes karakteristiske landskaber og de værdier, der bør sikres og videreudvikles i den kommunale planlægning og planstrategi samt i administrationen af landskabet.

4.1 Metode

Metodemæssigt tages der udgangspunkt i landskabskaraktermetoden som den er beskrevet i "Landskabskaraktermetode – et kompendium", *Skov & Landskab nr. 20-2005*, men der arbejdes i denne rapport på et mindre detaljeret niveau med inddelingen. Der lægges yderligere væsentlig mere vægt på kulturværdierne i landskabet samt overgangene mellem de forskellige landskabstyper for derved at beskrive landskabets variation og visuelle kontraster.

Til landskabsanalyserne er anvendt luftfotos, topografiske kort samt topografisk litteratur og gældende planer for området. Yderligere er der foretaget registreringer i marken af landskabet og oplevelsesværdierne.

Per Smeds landskabskort



4.2 Naturgeografisk analyse

I den naturgeografiske analyse identificeres de overordnede karakteristiske landskabstræk. Kommunen inddeles på baggrund af landskabernes geologiske dannelse og terrænformer samt jordbundforhold, med beskrivelse af typer og karakteristika.

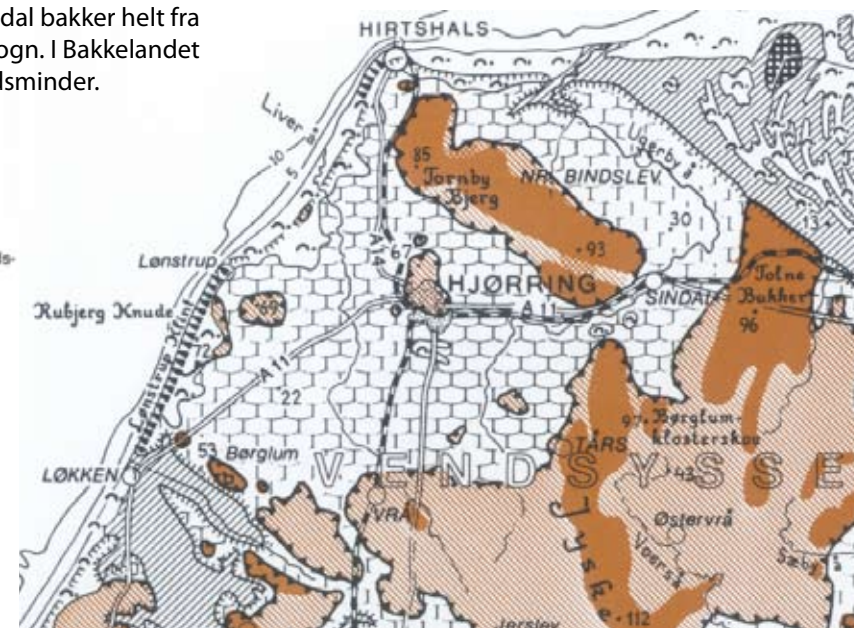
Hjørring Kommune kan inddeles i fire overordnede landskabstyper:

Morænelandskaberne – Bakkelandet med de højtliggende kuperede områder (istidslandskaberne).

Det storbakkede morænelandskab er karakteriseret ved sit reliefrige terræn, hvor højdedrag veksler med ådalforløb, og med flere områder præget af skov. Kontrasten mellem bakkelandet og dets omgivelser er særligt spændende mod de flade littorinalandskaber mod nord ved begyndelsen af Skagen Odde og mod yoldiafladen som det ses ved Bjergby-Mygdal bakker helt fra Tornby Bjerg over Horne til Baggesvogn. I Bakkelandet findes en stor koncentration af fortidsminder.



Landskabet ved Bjergby



Yoldiafladen – Landbrugslandet med de store langstrakte flader tidligere dækket af ishavet (de senglaciale landskaber).

Yoldiafladens åbne landskab og mange landsbyer er, med sit tæt bebyggede landbrugslandskab, karakteristisk for kommunen. De ubebyggede eng- og mosearealer, der knytter sig til de større uregulerede åløb, sætter præg på landskabet.

Særligt karaktergivende i dette landskab er højdedragene, hvor det udstrakte landskab brydes f.eks. ved Hjørring by og Børglum Kloster, samt de markante landskabelige overgange mellem landbrugslandet og de uberørte sandflugtslandskaber langs vestkysten. Landskabstypen fortæller landsbyernes og landbrugets historie.

Marint forland – Slettelandskabet med hævet havbund fra stenalderhavet/littorinahavet og strandvoldssletterne (de postglaciale landskaber).

Landskaberne her består af områder, der efter sidste istid har været dækket af hav, men er blevet til land. Dette er sket ved landhævning og/eller aflejring til over havniveau. Strandvoldslandskabet udgør her et særligt landskab, der knytter sig til Skagen Odde og udgør en række dynamiske vind- og havpåvirkede landskaber præget af de aktive kystprocesser. Den gamle kystkrænt, der tegner sig tydeligt i landskabet mellem Frederikshavn og Tversted, udgør et værdifuldt landskabselement, hvor kontrasten mellem de flade strandvoldssletter og de højere liggende morænebakker og yoldiaflader opleves. I dette landskab fortæller bl.a. klitplantagerne historien om menneskernes kamp mod naturens kræfter – vinden og sandflugten.

Kystlandskabet indgår som en yderligere områdekategori der samler hele kystlandskabet, sammensat af flere landskabstyper. Kystlandskabet udgør et meget karakteristisk landskab i Hjørring Kommune, med stor oplevelsesværdi og som ramme om kystkulturens historie.

Vestkysten er landsdelens største attraktion. Karakteristisk er klinternes dramatiske landskab f.eks. ved Rubjerg Knude og klitlandskabernes dynamik som det f.eks. ses ved kysten mellem Hirtshals og Tversted. Kystlandet danner rammen om kystens kulturarv med kystnedbrydningens og sandflugtens historie, kystbyernes landskabelige placering samt fiskeriets historie og turismens udvikling.

Yoldiafladen - set fra Børglum Kloster mod nord



Strandvoldslandskab (rimme-dobber) ved Præstevejen, Blæsbjerg



Kysten ved Rubjerg



4.3 De grænseoverskridende landskabstræk

Hjørring Kommune udgør et spændende landskab med stor variation.

Landbrugslandet (Yoldiafladen) udgør basis i kommunens areal, mens de øvrige landskaber strækker sig ud over kommunens grænser og knytter sig til landskabets dannelse og form i hele Vendsyssel. Sikring af de værdifulde landskabstræk og sammenhængen i disse store landskaber bør ske i et tværgående samarbejde mellem Hjørring og de omkringliggende kommuner.

Skagen Odde

Skagen Odde, der ligger både i Hjørring og i Frederikshavn kommuner, udgør et ungt landskab med en spændende dannelseshistorie og et unikt naturindhold, der bør forvaltes samlet.

Vestkysten

Vestkysten udgør med sine brede strande og stejle klinter en afvekslende og dramatisk kyststrækning. Den kyststrækning, der ligger i Hjørring Kommune, indgår i hele Jyllands vestkyststrækning, der bør forvaltes som et sammenhængende landskab.

Limfjordslandskabet

Helt fra Limfjorden til Løkken findes flade udstrakte slettelandskaber. Disse landskaber af marint forland udgør en samlet helhed, der landskabeligt og historisk binder kommunens areal til Limfjordsegnen.

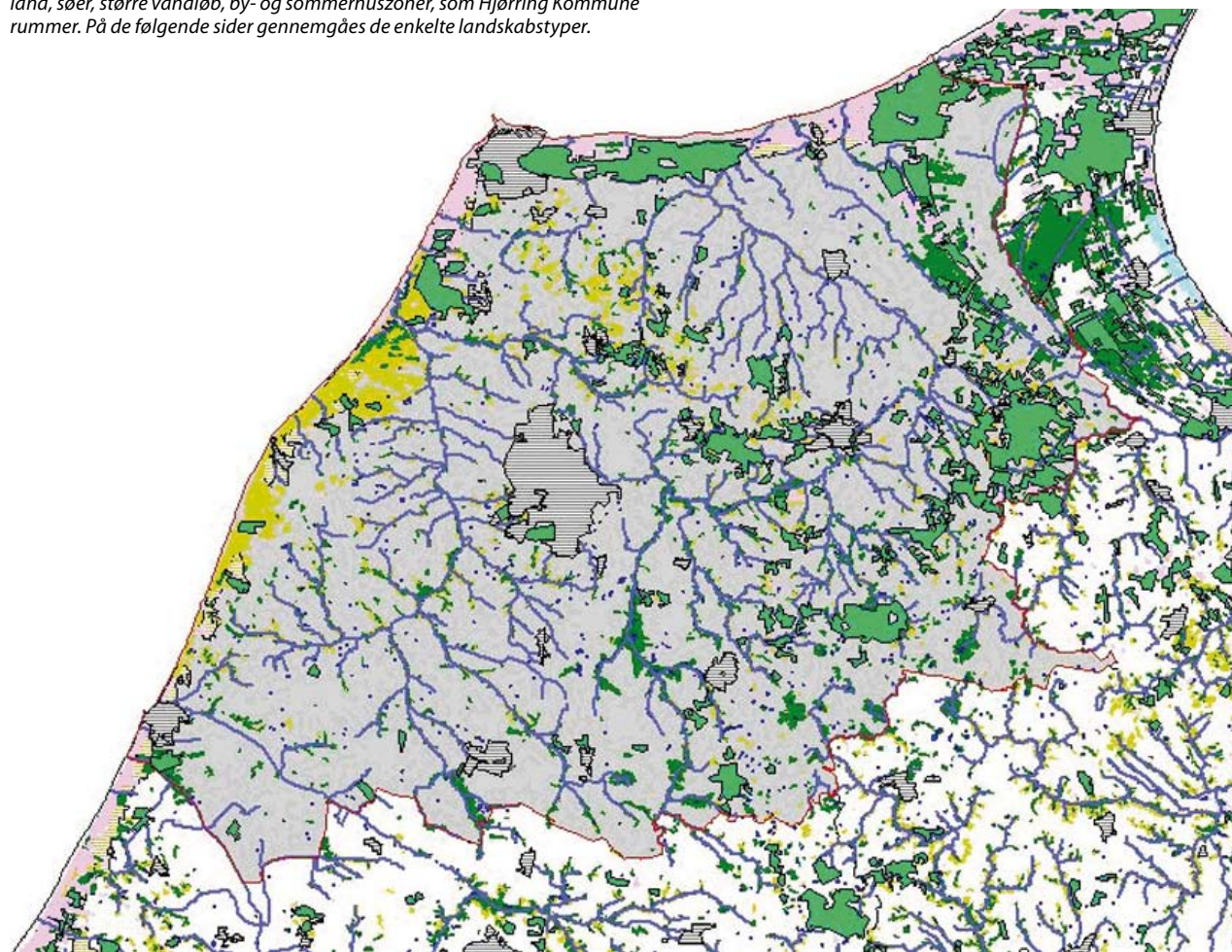
Morænebakkelandskabet

Det karakteristiske morænelandskab, der hænger sammen med Jyske Ås landskabet mod syd og som strækker sig over til Frederikshavn, har ligget som øer i ishavet. Morænelandskabet med dets karakteristiske landskabsform og de eroderede bakker, udgør i sin helhed et værdifuldt landskab.

4.4 Kulturgeografisk analyse

I den kulturgeografiske analyse kortlægges samspillet mellem naturgrundlaget og den aktuelle arealanvendelse i området. Området er inddelt i naturtyper suppleret med en beskrivelse af mønstre i landskabet, der udspringer af en særlig kulturpåvirkning; bebyggelsesmønstre og infrastruktur med betydning for opfattelsen af egnen.

På kortet er vist den mosaik af eng, mose, hede, overdrev, skov, landbrugsland, søer, større vandløb, by- og sommerhuszoner, som Hjørring Kommune rummer. På de følgende sider gennemgås de enkelte landskabstyper.



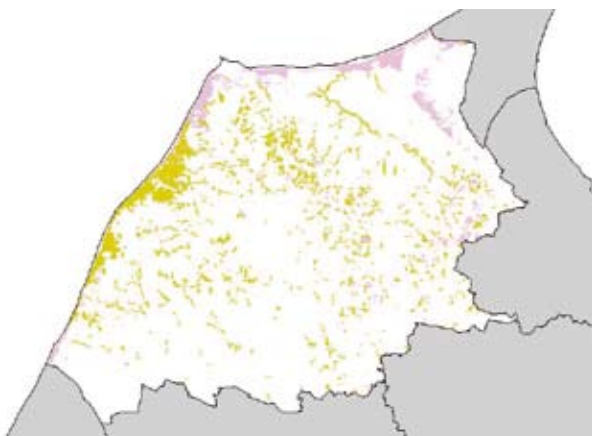
Eng/mose

Eng- og mosearealerne er hovedsageligt knyttet til områderne omkring vandløbene, navnlig Uggerby Å og Liver Å. Større sammenhængende engområder findes f.eks. neden for den gamle kystskrænt i Tversted Rimmer/Måstrup Mose og syd for Ilbro.



Overdrev/hede

Hede og overdrevarsarealerne strækker sig langs kystområderne, hvor klitlandskaberne er dominerende. Der findes dog flere hedearealer og indlandsklitter i området i og omkring Tolne Skov. Der findes ligeledes større hedearealer i Tversted Rimmer.



Skov

Udbredelsen af skov i hele kommunen er meget varieret. I kystområderne findes flere områder med klitplantager, navnlig på strækningen fra Hirtshals og til kommunegrænsen øst for Tversted. Herudover knytter skvområderne sig hovedsageligt til de bakkede områder i kommunens østlige del, hvor de største skove er Børglum Kloster Skov og Tolne Skov. De store landbrugsflader i den vestlige del af kommunen er fattige på skov.



Landbrugsland

Landbrugslandet præger store dele af kommunens landskab. Mest udbredt er det på de store yoldiasletter i kommunens vestlige del.

Søer og større vandløb

Åerne Liver Å og Uggerby Å markerer sig tydeligt i landskabet i Hjørring Kommune. Landskabet er generelt præget af mindre ofte uregulerede vandløb, der forgrener sig ud i landskabet. Nols Sø og Nørlev Sø er de eneste naturlige søer i kommunen. Gårdbo Sø og Ingstrup Sø er forlængst afvandet til landsbrugsjord.

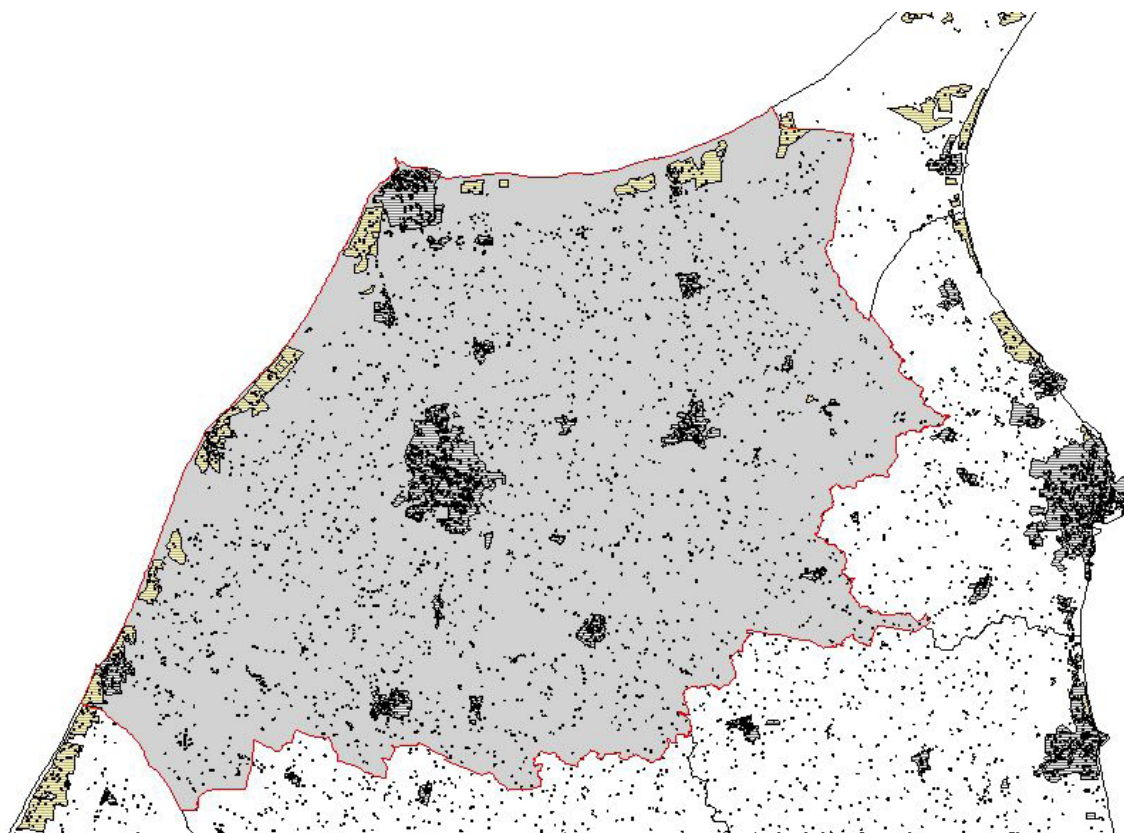


Kyst

Kysten er overvejende flad sandstrand med enkelte markante punkter – Lønstrup og Hirtshals Klinter. Kysten er under konstant forandring på grund af havets og vindens påvirkning. Kysten bidrager som attraktion i turisme- og friluftssammenhæng med de store sammenhængende strande og klitlandskaber. Kystlandskaberne repræsenterer det tætteste vi kommer på "vild" natur i Danmark, i et landskab, der ellers er stærkt kulturpræget. Mange steder langs kysten er naturens kræfter gennem tiderne blevet tæmmet ved sandflugtsbekæmpelse.

Byerne

Byerne er beliggende, med Hjørring som den største centrale by, på et højere liggende plateau i landskabet. Hjørring er karakteriseret af byens mange parker i en ellers skovfattig egn, og fremstår som "byen med det grønne tag". Langs kysten ligger flere byer med Hirtshals som den største og mest markante kystby med havnen som omdrejningspunkt, og Løkken, Lønstrup, Tornby og Tversted som øvrige kystrelaterede byer. Inde i landet ligger byerne Vrå, Tårs, Bindslev og Sindal, med Sindal som det største bysamfund med eget opland.



På kortet ses byzone, sommerhusområder og bebyggelse i det åbne land. De åbne områder uden bebyggelse er hede- og klitarealerne langs vestkysten, samt de større eng-, mose og ådalsarealer.



Sommerhuse

Sommerhusbebyggelserne er lokaliseret langs store dele af vestkysten og har stor indflydelse på oplevelsen af landskabet i kystområderne. Områderne har ofte identitetsmæssigt tilknytning til kystbyerne, men ligger som større sammenhængende områder imellem kystbyerne. Sommerhusområdernes karakter er meget varierende fra samlinger af små enkle huse til store velhaverhuse.

Sommerhusområder



Områder i byzone

Bebyggelse i det åbne land

Bebyggelsen er jævnt spredt ud over hele kommunen, ofte tilknyttet vejforløbene. Langs kysterne i de sandflugtsprægede områder er der meget lidt bebyggelse. De åbne områder fri for bebyggelse (se kort) er typisk lavtliggende områder, såsom det marine forland sydøst for Løkken, de lavtliggende områder syd for Hjørring og øst for Sindal samt på engområderne nord for den gamle kystkrænt på begyndelsen af Skagen Odde.

Udsigt mod Rubjerg Knude fra nordøst



Skov- og bakkelandet

1. De gamle skovområder

Skovområderne ved Tolne og Børglum Klosterskov er gamle sammenhængende løvskovsområder med flere kulturspor på kuperet moræne. Skovene danner deres eget lukkede landskab, men præger de omkringliggende områder med deres markante skovbryn. Kulturhistorisk er mange spor i skovene velbevarede, idet der her ikke er blevet dyrket jord. Skovene har stor rekreativ værdi.

Karaktergivende elementer og områder

Skovområderne er i deres hele udstrækning vigtige elementer.

Sårbarhed og udviklingsmuligheder

Det er vigtigt at sikre skovene i forhold til deres oprindelse og fortællerværdi samt store biologiske og rekreative værdi. Ligeledes er skovene vigtige i forhold til deres rumlige påvirkning af landskabet, herunder navnlig de markante skovbryn i kontrast til de omgivende åbne arealer. Skovområderne udgør en del af kommunens sammenhængende værdifulde landskaber.

Gammelt skovområde ved Tolne (1)



2. Kuperet skovpræget landskab

Områderne er markant kuperet (randmoræne) og mere eller mindre skovdækkede. Et komplekst og varieret landskab med mange kulturspor. Værdierne knytter sig til variationen i landskabet, de biologiske interesser samt rekreative interesser.

Karaktergivende elementer og områder

Udsigtspunktet ved Hellehøj og særlige naturskønne og historiske steder ved Slotved Skov og Hovedgården Eskær.

Sårbarhed og udviklingsmuligheder

Vekselvirkningen mellem de åbne og lukkede landskabsrum er en værdi, som bør sikres. Her er mange muligheder for rekreativ udnyttelse og etablering af stier og ruter for landskabsoplevelse. Alle områderne ligger inden for kommunens sammenhængende værdifulde landskaber. Disse landskabskarakterområder rummer et stort potentiale som nærrekreative områder for mindre byer, eksempelvis ved byudvikling i randen af disse områder.

Udsigten fra Hellehøj mod øst (2)



3. Kuperet åbent landbrugslandskab

Moræneområder, der rummer mange landskabelige og visuelle interesser, bl.a. i oplevelsen af overgangen til de omkringliggende landskabstyper. Landskaberne er præget af landbrug med spredt enkeltgårdbebyggelse, og landsbyer med kulturværdier, typisk placeret i overgangen/randen mellem landskabstyperne. Landsbyerne rummer flere steder spændende kulturværdier.

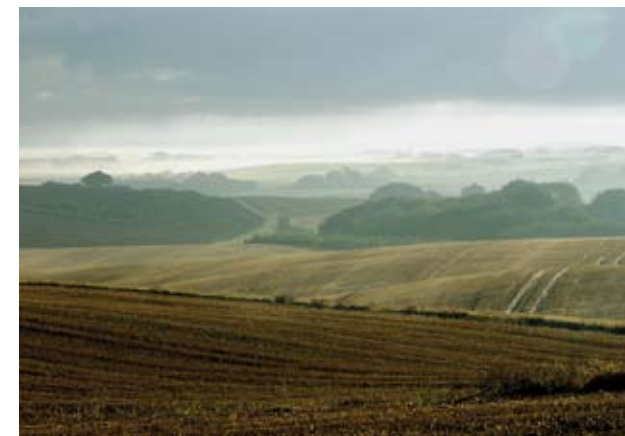
Karaktergivende elementer og områder

Særlige områder er Tornby Bjerg og området ved Sparresvogn. Inden for områdetypen ligger udsigtspunkterne Teglhøj og Tornby Bjerg.

Sårbarhed og udviklingsmuligheder

Oplevelsen af landskabets terrænform og samspillet mellem bebyggelse og landskab er en værdi. Landskabernes variation er vigtig at sikre. Mosaikstrukturen med vekslende overdrev, småskove og opdyrkede jorde er en kvalitet i biologisk, rekreativ og oplevelsesmæssig sammenhæng. Store elementer og anlæg bør undgås i denne landskabstype, idet variationen og kompleksiteten i landskabet let kan blive overdøvet. Disse landskabskarakterområder ligger inden for kommunens sammenhængende værdifulde landskaber.

Tornby Bjerg i morgendis (3)



4. Åbent storbakket landskab

Åbent landbrugspræget landskab med mange kulturspor. Områderne rummer "det gamle kulturland" med de mange fortidsminder, navnlig bronzealderhøje, og flere væsentlige spor af forskellige landsbystrukturer. Landsbyerne er her typisk placeret i områdernes rand. Det åbne landskab rummer mange værdifulde udsigter til de omkringliggende landskabskarakterområder. Det storbakkede morænelandskab udgør, sammen med det åbne landbrugsprægede landskab, det "almindelige" landskab i egnen og er vigtig som ramme om en stor del af det levede daglige liv.

Karaktergivende elementer og områder

Hovedgårdene Asdal og Odden er beliggende inden for landskabskaraktertypen, ligesom en række landsbyer med randbeliggenhed.

Sårbarhed og udviklingsmuligheder

Bevaringsværdier knytter sig til de gamle strukturer som bør sikres, ligesom rekreative muligheder kan udnyttes med fordel. Landskabskarakterområderne rummer store dele af det gamle kulturland, med væsentlig dele af landbystrukturen, hvor landsbyerne dog typisk er placeret i grænseområderne til de tilstødende arealtyper. Landsbyerne udgør et potentiale som bosætningsområder med tilknytning til spændende landskaber.

Landskabet ved Odden Hovedgård - på billedet ses den udtørrede mølledam(4)



Udsigt mod syd fra Klangshøj ved Vennebjerg Kirke (5)

Landbrugslandet – det åbne og det ådalsprægede landskab

5. Landbrugsprægede åbne landskaber

Disse landskabskarakterområder er åbne og bølgede landbrugsområder med spredt bebyggelse og mindre landsbyer. Et for egnen typisk landbrugslandskab, der ikke rummer så mange landskabelige kvaliteter eller variation som bakkelandskaberne, men de udgør det samlede hele landskab der præger kommunen.

Karaktergivende elementer og områder

Udsigtpunkterne ved Vennebjerg Kirke og Klangshøj samt Vennebjerg Mølle er beliggende inden for disse landskabskarakterområder.

Sårbarhed og udviklingsmuligheder

Landskabstypen er på mange måder "hverdagslandskabet". Det der udgør den helhed, hvorfra de særlige landskaber træder frem af. Disse landskaber er mindre sårbare og der er her større mulighed for udvikling, også i den landbrugsmæssige drift. Udvikling bør gøres med respekt for, at dette landskab er det daglige landskab mange oplever, og som udgør bindeledet mellem de mere karakteristiske landskabskarakterområder. Det er vigtigt at sikre de karaktergivende elementer i



Slettelandskab ved Høgsted (6)

områderne. Tilgængeligheden til dette landskab er en udviklingsmulighed, der vil højne de rekreative muligheder fra landsbyerne.

6. Landbrugsprægede åbne slettelandskaber

Landskabskaraktertypen indeholder slettearealer med spredt landbrugsbebyggelse. Landsbytyperne i disse landskabskarakterområder er ofte knyttet til jernbane- og vejkrydsbyer. De åbne landskaber er flere steder beplantet med levende hegn. Der er generelt få natur- og kulturhistoriske værdier knyttet til disse områder.

Karaktergivende elementer og områder

Flere af de gamle hovedgårde ligger på randen til disse slettelandskaber.

Sårbarhed og udviklingsmuligheder

Det er vigtigt at sikre de eksisterende mindre naturområder og spredningsveje gennem landbrugslandskabet. Udbygning af de rekreative muligheder og adgangsforhold fra landsbyerne er en udviklingsmulighed, hvor der bør fokuseres på, at landskabets mindre (kendte) naturområder kommer i spil, gerne på lokalt initiativ.



Uggerby Å-dalen ved Uggerby (7)



Tversted Å (8)



Landskabet syd for Boller ved Tårs (9)

7. De ådalsprægede landbrugslandskaber

Åbne landbrugsprægede landskaber med tilknytning til vandløb. Geologisk er disse områder spændende på grund af vandløbenes erosion i yoldiafladen, hvor vandløbene har gravet sig dybt ned i landskabet. Landskabet er her tæt bebygget og meget kulturpræget, og terrænet er let bølget. Mange kultur, biologiske og rekreative værdier knytter sig til ådalsforløbene.

Karaktergivende elementer og områder

Vandløbene i landbrugslandskabet bør sikres som en kvalitet, der tilfører landbrugslandskabet et mere naturnært element.

Sårbarhed og udviklingsmuligheder

Mange kulturværdier knytter sig til vandløbene, der kan bruges som udgangspunkt for at formidle landskabs- og kulturhistorie. Vandløbene kan som naturlige "linier" i landskabet danne ramme for stier i landskabet, hvortil det kulturhistoriske indhold kan kobles.

8. Ådalslandskaber

De markerede ådalsstrøg er åbne ubebyggede og ofte udyrkede arealer. Ådalene er i deres form ikke markante, men de udgør vigtige "oaser" i det meget udnyttede landskab.

Karaktergivende elementer og områder

Vandløbene i landbrugslandskabet bør sikres som en kvalitet, der tilfører landbrugslandskabet et mere naturnært element.

Sårbarhed og udviklingsmuligheder

Mange kulturværdier knytter sig til vandløbene, der kan bruges som udgangspunkt for at formidle landskabs- og kulturhistorie. Vandløbene kan som naturlige "linier" i landskabet, danne ramme for stiforbindelser i landskabet og biologiske spredningsveje, hvortil det kulturhistoriske indhold kan kobles.

Herregårdslandskaberne

9. Skovpræget Herregårdslandskab

Landskaber præget af hovedgårde med et skovpræget, varieret og kulturrigt landskab. Ofte rummer disse landskaber interessante geologiske spor og terrændannelser. Ligeledes rummer skovområderne store rekreative værdier.

Karaktergivende elementer og områder

Inden for områderne ligger bl.a. Baggesvogn, Bøgsted og Boller Hovedgårde.

Sårbarhed og udviklingsmuligheder

Overgangen mellem forskellige geologiske dannelser bør synliggøres og er en stor værdi. Hovedgårdene som kulturspor og seværdigheder udgør en stor værdi i disse områder, herunder alle spor i landskabet med relation til hovedgårdene, så som parker, alleer, landbrugsstrukturer mv. De rekreative og turistmæssige interesser er her et stort aktiv, og mulighederne for at fortælle videre på landskabets historier er stor. Ny bebyggelse kan med fordel knytte sig til de eksisterende historiefortællende værdier i kulturlandskabet.

10. Åbent Herregårdslandskab

Åbent sammensat landskab domineret af træk fra hovedgårdene og generelt mange kulturspor, herunder gravhøje. Områderne er overvejende præget af landbrugsudnyttelse, og her kan identificeres tre udnyttelsesstrukturer: Hovedgårdenes store markfelter og andre kulturspor knyttet til hovedgårdene, husmands-udstyknings og større enkeltgårde fra udskiftningen.

Karaktergivende elementer og områder

Hovedgårdene Høgholt, Åstrup, Sejlstrup, Rønnoholm samt Vrejlev Kloster og Børglum Kloster er beliggende inden for disse landskabskarakterområder.

Sårbarhed og udviklingsmuligheder

I disse områder er hovedgårdene som seværdigheder og visuelle elementer i landskabet værdifulde.

Landskabsstrukturer som markinddelinger, skel og hegn er også her spændende kulturhistoriske spor, der fortæller om tidligere tiders ejerforhold.

De mange historier knyttet til hovedgårdene kan synliggøres i landskabet og anvendes som støttepunkter for friluftslivet, hvorved historien kan gøres mere aktiv. Hovedgårdene kan som ramme om arrangementer eller anden anvendelse gøres mere tilgængelige og indgå mere aktivt i formidlingen af Vendsyssels adels-historie.

Kystlandet og strandvoldlandskaberne

11. Åbent kystlandskab /sandflugtspræget landskab

Områdetyper er sammensat af områder med tidligere sandflugtsarealer – hede, klit og overdrevslandskab. I disse områder findes meget lidt bebyggelse (ud over sommerhuse) og meget lidt jord i omdrift.

Landskaberne er markante og interessante set i forhold til vandets og vindens kræfter som landskabsdannende elementer. Til disse områder knytter der sig en vigtig flora.

Åbent herregårdslandskab ved Høgholt (10)



De vigtigste kulturhistoriske spor i disse egne knytter sig til de forladte dyrkningsjorde og bygninger som følge af sandflugtens hærgen. Det ubebyggede og udyrkede udtryk er her en stor kvalitet og områderne bør friholdes, ligesom heder og klitområderne med uregulerede vandløb og naturområder er af stor værdi.

Karaktergivende elementer og områder

En række af de særlige naturområder, udsigter og historiske steder er lokaliseret inden for denne landskabskaraktertype, såsom: Løkken, Rubjerg, Rubjerg gl. kirkegård, Rubjerg Knude, Mårup Kirke, Lønstrup og Harrerenden, Skallerup Klitområdet, Kjærsgaard Strand, Vandplasken, Tornby Klitplantage, Liver Å, Uggerby Å med videre.

Sårbarhed og udviklingsmuligheder

Områderne rummer de egnstypiske store oplevelsesværdier; kysten, klitterne, strandene, Skagerrak og blæsten. Landskabskarakterområderne rummer et stort potentiale rekreativt og turismemæssigt i oplevelsen af naturens kræfter og landskabets ro og afstressende virkning, hvor "wellness" og "stressless" kunne være nye produkter. Kystlandskabernes dynamik udgør en spændende historie, der sammen med kulturhistorien kan formidles friluftsmæssigt og via undervisning.

Klitlandskab ved Tornby (11)



12. Sommerhuspræget kystlandskab

Områderne er klitlandskaber domineret af sommerhuse og andre rekreative anlæg. Områdernes fremtoning varierer en del. Områderne indeholder sommerhuse fra forskellige perioder.

De første sommervillaer fra begyndelsen af 1900-tallet er ofte placeret markant i landskabet med udsigt til havet, senere kom de mindre selvbyggede træhuse, og i 1960'erne fik mange, på grund af en generel velstandsstigning, eget sommerhus. Sommerhusområderne blev ofte beplantet og ændrede udtryk.

Sårbarhed og udviklingsmuligheder

Der er mulighed for at forny nogle af eksisterende sommerhusområder og andre overnatningsfaciliteter. Det er vigtigt at sikre adgang til kysten gennem og indenfor sommerhusområderne.

Sommerhusområde – Harrerenden (12)



13. Rimme-dobbe landskab

Disse landskaber præget af strandvoldssystemer kaldes rimmer og dobber. Rimme-dobbelandskabet består af rygge af sand (rimmer) med mellemliggende tørvefyldte lavninger (dobber). Disse landskaber indeholder et meget værdifuldt plante- og dyreliv, og er enestående og karakteristiske for det hav- og vindskabte landskab på Skagen Odde. Rimme-dobbelandskaberne strukturer fremtræder tydeligt mange steder selv om områderne f.eks. anvendes til landbrug.

Karaktergivende elementer og områder

Rimme-dobbe strukturerne træder tydeligt frem i landskaberne, der ligger som bueslag omkring f.eks. Måstrup Mose.

Sårbarhed og udviklingsmuligheder

Disse særprægede landskaber rummer muligheder for yderligere formidling. Herunder historien omkring opdyrkningen af dobberne, der har givet en særpræget vekselvirkning mellem natur og kultur i landskabet.

Flyfoto fra området ved Måstrup Mose afslører strukturerne i rimme-dobbelandskabet (13)



14. Klitplantager

Klitplantagerne er etableret på sandflugtsprægede hede og klitarealer. Dominerende træart er nåletræ. Områderne er sammen med klit- og strandområderne værdifulde rekreative og biologiske områder.

Karaktergivende elementer og områder

Skovområderne er i deres hele udstrækning vigtige elementer. Skovområderne bryder med det åbne barske kystudtryk.

Sårbarhed og udviklingsmuligheder

Det er vigtigt at sikre skovene i forhold til deres oprindelse og fortællerværdi samt rekreative værdi. Ligeledes er skovene vigtige i forhold til deres rumlige påvirkning af landskabet, herunder navnlig de markante skovbryn i kontrast til de omgivende åbne arealer.



Tornby Klitplantage (14)

LANDSKABSVÆRDIER I KULTURLANDSKABET

Hjørring Kommune er godt dækket ind hvad angår landskaber med et højt naturindhold, åbne vidder, barsk natur og et spændende kulturindhold. I denne egn findes en lang række landskaber, der på hver deres måde rummer helt særlige værdier og som bidrager til den fælles nordjyske identitet. Disse landskaber repræsenterer et værdigrundlag, hvorpå Hjørring Kommune kan knytte nye initiativer for byudvikling, turisme og friluftsliv. Samlet set fortæller disse landskaber og naturområder en stor del af Hjørring Kommunes fælles historie.

På baggrund af landskabsanalysen er der i det følgende trukket en række områder og landskaber ud, der planlægningsmæssigt kan bidrage som forståelsesramme for kommunens samlede landskab, som vægtning af de vigtigste større landskabstræk og som fokus på de særlige områder og lokaliteter med naturmæssigt og identitetsgivende indhold, herunder:

- **De grundlæggende landskabstyper**, der karakteriserer hele kommunens areal.
- **De sammenhængende værdifulde landskaber**, der rummer landskaberne med højt natur og kulturindhold.
- **De identitetsskabende landskaber**, der knytter de lokale værdier og historier til landskabet.

6.1 De grundlæggende landskabstyper

De karakteristiske landskabstyper knytter sig til landskabets dannelseshistorie og de kræfter, der fortsat påvirker det dynamiske landskab på egnen – havet og vinden. Landskabstyperne beskriver de typiske overordnede landskabstræk i Hjørring Kommune samt de elementer, der inden for landskabstyperne bryder med det karakteristiske/typiske og giver områderne karakter.

De enkelte landskabstyper indeholder hver især en særlig historie, form, naturindhold og samlende identitet, og kan fungere som en overordnet landskabelig inddeling af kommunen.

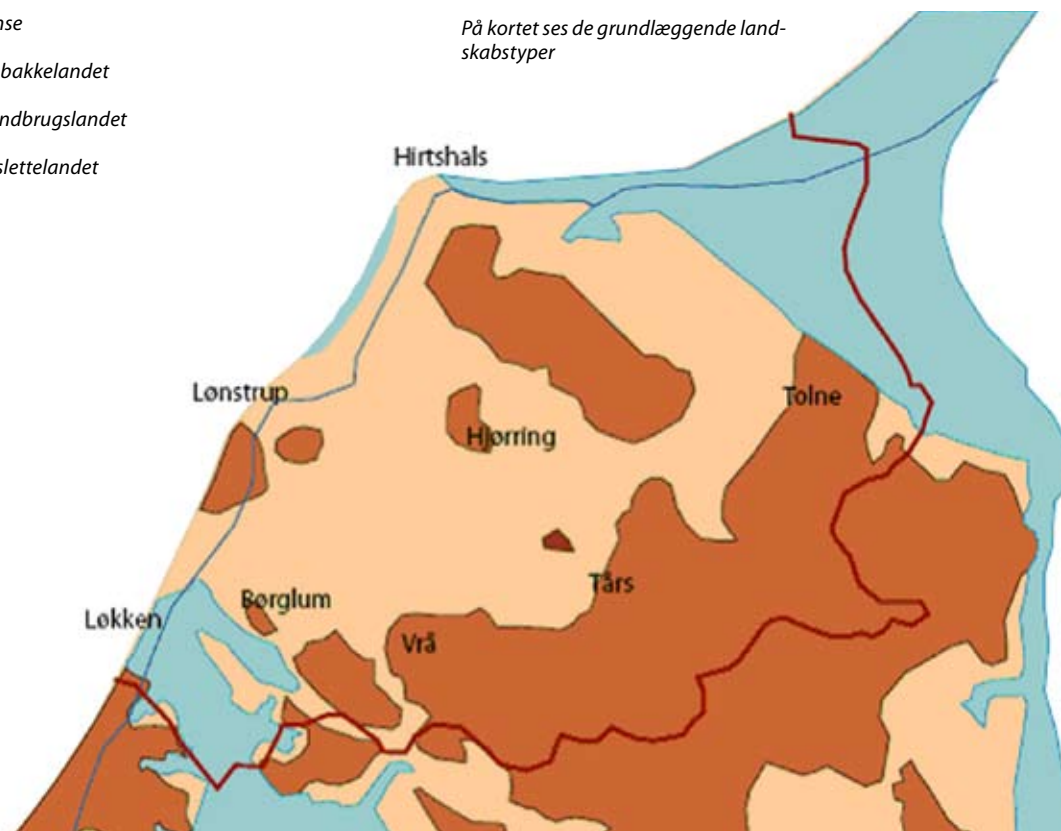
De landskabelige værdier er ofte størst i overgangen mellem landskabstyperne, idet disse områder rummer store kontraster, der fremhæver landskabstypernes karakter og værdier. Dette ses f.eks. i kontrasten mellem de flade slettelandskaber nord for den gamle kyst-

skrænt og de kuperede bakkelandskaber ved Tolne og Hjørring, og igen i overgangen til de store landbrugslandskaber på yoldiafladen, der dækker landskabet syd og øst for Hjørring.

Oplevelsen af kontraster er en værdi, der kan spilles videre på ved placering af byudvikling, ved udbygning af det rekreative stinet eller i formidlingen af egnens særlige landskaber.

- Kommunegrænse
- Moræneflade / bakkelandet
- Yoldiaflade / landbrugslandet
- Litorinaflade / slettelandet
- Kystlandet

På kortet ses de grundlæggende landskabstyper



Bakkelandet

Det storbakkede morænelandskab er karakteriseret ved et reliefrigt terræn, mange skovområder og fortidsminder. De mange grænseflader og kontraster karakteriserer denne landskabstype.

Værdier:

- Varieret landskab med mange kontraster og grænseflader
- Stor koncentration af fortidsminder
- Spændende kontrast til omgivende landskabstyper (f.eks. ved begyndelsen af Skagen Odde og ved Bjergby-Mygdal bakker helt fra Tornby Bjerg over Horne til Baggessvogn)

Landbrugslandet

Typisk for egnen er yoldiafladens landbrugslandskab, der er karakteriseret ved et åbent landskab med mange landsbyer. Det intensive landbrugsudtryk brydes af eng- og mosearealer i tilknytning til større åløb. Det giver landskabstypen karakter. Ligeledes brydes de vide udsigter af bakker, der ligger så markant, at de benævnes som "bjerge" – Hjørring Bjerge, Ilbjerg, Vennebjerg og Rubjerg. De landskabelige overgange til de uberørte sandflugtslandskaber mod vest er ligeledes kontrastfyldt.

Værdier:

- Sammenhængende yoldiaflade med kontrastskabende, markante moræne bakkeøer ved f.eks. Hjørring by, Gl. Vennebjerg, Rubjerg Knude og Børglum Kloster.
- Åbent landskab med tydelige landsbystrukturer
- Produktionslandskab brudt af karaktergivende naturelementer

Slettelandet

Tidligere havbund efter sidste istid, hvor landhævning og/eller aflejring har gjort dem til land. Landskabet, hvor Skagen Odde tager sin begyndelse, er et særligt vind- og havpåvirket dynamisk landskab af strandvoldssystemer. Landskabets karakteristiske form af rimmer og dobber er helt enestående og karaktergivende.

Værdier:

- Dynamisk landskab i stadig udvikling
- Rimme-dobbelandskab
- Moserne ved Tversted Rimmer, Måstrup Mose og Tryn Mose

Kystlandet

Vestkysten og kystlandskabet er landsdelens største attraktion og rammen for kystens kulturarv med kystnedbrydningens og sandflugtens historie, kystbyernes landskabelige placering samt fiskeriets og skudehandelens historie og turismens udvikling.

Værdier:

- Klinternes dramatiske landskab
- Klitlandskabernes dynamik
- Kystbyernes landskabsplacering



6.2 De sammenhængende værdifulde landskaber

Store sammenhængende landskaber er vigtige i deres fulde udstrækning. Hvis de "skæres" over visuelt eller fysisk, reduceres de som fremtidig ressource.

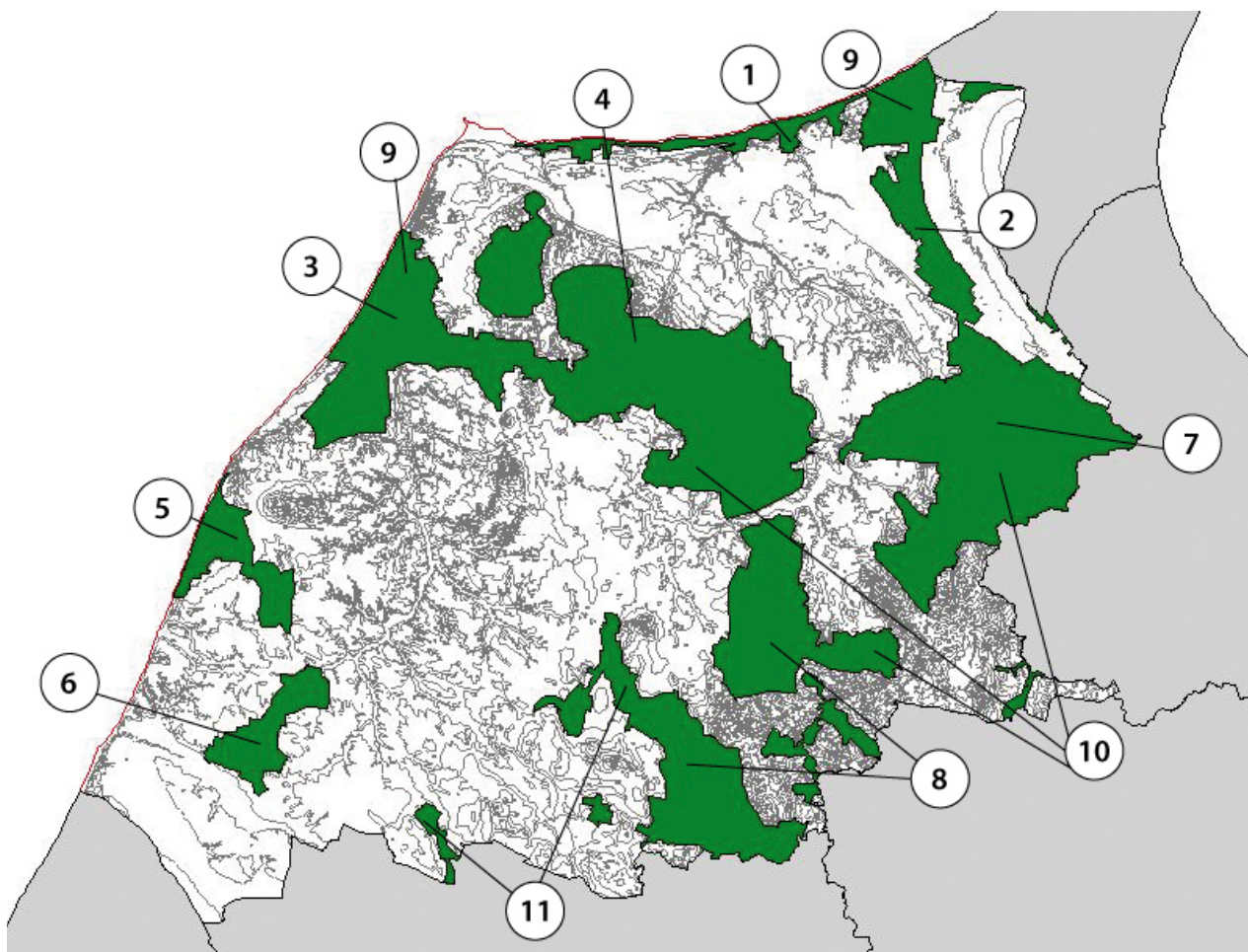
Områderne har gennem den hidtidige planlægning været genstand for sikring, idet de indeholder områder af væsentlig betydning for geologi, kulturhistorie og biologisk mangfoldighed. Denne kontinuitet er vigtig at opretholde for at sikre de egnskarakteristiske landskabs- og kulturtræk og anvende dem som en strategisk ressource.

Disse landskaber indeholder store rekreative og oplevelsesmæssige værdier, der udgør et aktiv for kommunen i forhold til at kunne profilere sig som en grøn attraktiv kommune, hvor bl.a. bosætning og friluftsliv bygger på et landskab med et højt naturindhold og store oplevelsesværdier.

Turismemæssigt byder disse landskaber ligeledes på store udviklingsmuligheder. Landskabernes æstetiske værdier ligger i oplevelsen af landskabstypen, i landskabernes storslåethed og i oplevelsen af kontrasterne til de omkringliggende landskaber.

Planlægningsmæssigt er det vigtigt, at landskabernes særkende og sammenhænge vægtes højt, når der planlægges nye tiltag.

I disse landskaber er der stor mulighed for at spille videre på de eksisterende strukturer, og derved understøtte og udvikle landskabets særlige værdier.



1. Hede- og klitlandskaberne mellem Hirtshals og Tversted repræsenterer det egnstypiske åbne sandflugtsprægede kystlandskab med aktive kystdannelsesprocesser. En landskabstype der er af stor betydning for turisme og friluftslivslivet. Klit- og hedeområdet indeholder et værdifuldt plante- og dyreliv knyttet til den magre jordbund. Klithederne repræsenterer en naturform i Danmark, som næsten har udviklet sig frit, og områderne fremstår derfor som en urørt og dynamisk natur.

Særlige værdier:

- Et åbent og forholdsvis ubebygget udtryk
- Oplevelsen af kystlandskaberne og deres store vidder
- De identitetsskabende hede- og klitlandskaber, der bærer egnehistorier om havets og vindens kræfter, den barske vendsysselske natur og sandflugten.

2. Rimme-dobbe landskabet er et særligt egns-karakteristisk landskab. Rimme-dobbelandskabet har en enestående form og dannelseshistorie. Det består af strandvoldssystemer med rygge af sand (rimmer) med mellemliggende tørvefyldte lavninger (dobber). Strukturerne fremtræder mange steder tydeligt.

Særlige værdier:

- Det sammenhængende rimme-dobbelandskab fortæller en spændende dannelses- og kulturhistorie med opdyrkning af dobberne
- Rummer et meget værdifuldt plante og dyreliv
- Enestående og karakteristisk område for det hav og vindskabte landskab på Skagen Odde

3. Skallerup klit er ikke blevet tilplantet som plantage og ligger i dag som et naturområde med havet på den ene side og skovarealer på den anden side. Skallerup indlandsklitter strækker sig ud til Lien, stenalderhavets gamle kystskrænt. Indlandsklitterne er i dag fredet for at bevare denne specielle landskabstype for eftertiden samt at forhindre sommerhusbyggeri i området.

Særlige værdier:

- Karakteristisk landskabsplacering mellem hav og skov/plantage
- Markant kuperet klitområde med indlandsklitter som markante høje
- Rig mosaikvegetation tilpasset den ekstremt næringsfattige jordbund

4. Morænebakklandet nord for Hjørring er karakteristisk for egnen og strækker sig i et strøg fra Hirtshals over Horne til Sindal og videre til Jyske Ås. Højdedragene på op til 90 m.o.h. står i kontrast til de udstrakte havbundsflader, der omgiver bakklandet.

Særlige værdier:

- Egnskaraktetisk bakkelandskab
- Kontraster til omgivende, flade landskabsstrukturer
- Dele af bakkelandskabet fremstår markant i landskabet fri for læhegn, vindmøller og bygninger

5. Rubjerg Knude betegner den nordligste del af Lønstrup Klint, der med sin form og historie er et markant landskabstræk. Tilknyttede elementer i området er Rubjerg Knude Fyr, Mårup Kirke, Rubjerg gamle kirkegård, Rubjerg Knude Klitplantage og Strandfogedgården i Rubjerg. Det udgør samlet set et vigtigt landskab og kulturmiljø.

Særlige værdier:

- Sammenhængende, fredet klitområde med spændende historie
- Rubjerg Knude opleves som en "lysende" top fra omgivelserne langt omkring
- Kulturmiljø af mange sammenspillende elementer
- Rubjerg Knude er Natura 2000 område
- Rubjerg Knude er Geosite lokalitet

6. Børglum Kloster præger et stort landskabsrum med sin højtliggende placering på en morænebakke. Det omkringliggende landskab knytter sig til klostret. Ligesom der fra klostret og ud i landskabet er stor visuel kontakt.

Særlige værdier:

- Et stærkt orienteringspunkt og landmærke i landskabet
- Repræsenterer vendsysselsk kultur fra 1100-tallet og senere
- Udgør et selvstændigt landskabselement af meget stor betydning

7. Tolneområdet knytter sig til den gamle kystskrænt. Tolne Skov og Bakker ligger helt ud til stenalderkystskrænten, der strækker sig fra Hirtshals til Frederikshavn som en frodig og rummelig struktur i landskabet. Tolneområdet rummer store landskabelige, biologiske og kulturhistoriske værdier med en lang række spor fra oldtid til nutid (gravhøje, bopladser, kirker, landsbyer, hovedgårde og spor fra industrialiseringen).

Særlige værdier:

- Stenalderkystskrænt
- Karakteristisk stærkt kuperet landskab med dybe erosionsfurer
- Store biologiske værdier
- Kulturlandskab med spor fra oldtid til nutid
- Tolne Bakker er Natura 2000 område

8. Jyske Ås landskabet strækker sig syd fra som et stærkt kuperet landskabselement præget af skov og hede med talrige plante- og dyrearter. Åsen er 28 km lang, 2-3 km bred, har flere bakketoppe over 100 m.o.h. De tre største åer i Vendsyssel, Uggerby Å, Voer Å og Ryå starter deres løb herfra.

Særlige værdier:

- Markant, kuperet og kontrastrigt landskabselement
- Væsentlige biologiske interesser

9. Klitplantagerne er karakteristiske for Vendsyssels natur- og kulturhistorie. De strækker sig næsten ubrudt fra Liver Å's udløb til Skiveren på Skagen Odde og repræsenterer både indadtil og udadtil afvekslende og kontrastrige naturområder.

Særlige værdier:

- Stort sammenhængende område med klitplantager
- Kontrastrige naturområder og grænseflader mellem landskabselementer
- Varierede jordbundsforhold med et rigt plante- og dyreliv til følge

- Uggerby Klitplantage og Uggerby Å's udløb er Natura 2000 område

10. De gamle skovområder i Vendsyssel består af blandet skov og sandsynligvis en speciel "vendsysselbøg" i Slotved Skov. Skovområderne og skovbrynene fungerer som kontrast til de omgivende landskaber og giver skovnære områder karakter.

Særlige værdier:

- Skoven som kontrast i det åbne landskab
- Europas nordligste naturlige bøgeskove med træer på over 200 år
- Betydeligt dyre- og planteliv
- Over 400 år gamle egetræer ved Bøgsted

11. Ådalslandskaberne - de vendsysselske ådale er tilknyttet kuperede morænebakker med forløb gennem egnens varierede terræn med enge, heder og plantager. Skrænter og strukturer afspejler på uberørte steder naturens gang mellem de ofte kulturprægede landskabstyper.

Særlige værdier:

- Markante dalområder med ofte uregulerede vandløb og værdifuldt plante- og dyreliv
- Fungerer flere steder som afvekslende og naturrige oaser i landskabet
- Økologiske spredningskorridorer i landskabet

Forår i Slotved Skov



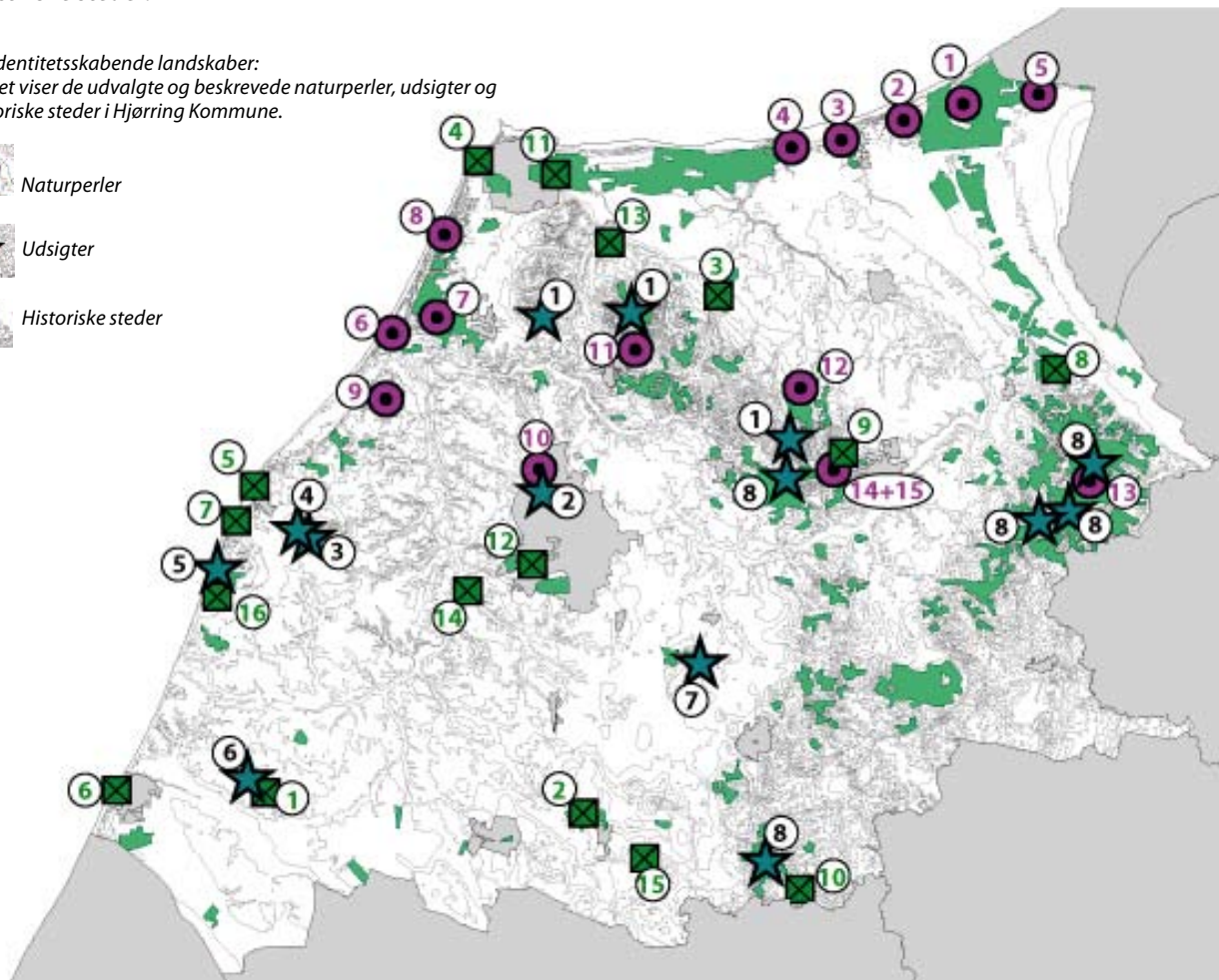
6.3 De identitetsskabende landskaber

Disse landskaber indeholder de områder, der er kendetegnende for egnen. Landskaberne er mere eller mindre kendte uden for kommunen, men indadtil udgør de en lang række af de udflugtsmål og steder, der har betydning for de lokale beboere.

Landskaberne udgør samlet set et stort potentiale for yderligere formidling og sammenkædning af oplevelser og forbindelseslinier i landskabet.

Områderne er inddelt i *Naturperler, Udsigtspunkter og Historiske steder*.

De identitetsskabende landskaber: Kortet viser de udvalgte og beskrevne naturperler, udsigter og historiske steder i Hjørring Kommune.



Naturperlerne er steder med et særligt naturindhold, udtryk eller identitet. Oplevelsen af landskab og natur er af vigtig lokal betydning. Disse områder rummer et potentiale i turisme og friluftssammenhæng og som rekreative nærområder for byerne.

1. Tversted Plantage blev begyndt anlagt i 1853. Plantagen har et areal på 775 ha og har med årene fået et udpræget skovpræg med gamle bevoksninger af skovfyr og østrigsk fyr. Tversted Søerne i plantagen er dannet ved opstemning af Hvarrebæk i årene 1948-1952.

I plantagen, ved Østerklit, findes laden til en gammel parallelgård med en stokmølle på taget. Østerklit Stokmølle er den sidste stokmølle i Danmark, som er fuldt intakt.

Udsigtstårnet på toppen af Hvarrebakken (29 m o.h.) giver mulighed for at overskue store dele af plantagen. Tversted Plantage repræsenterer et af de meste besøgte udflugtsmål i Vendsyssel med mange tusinde besøgende hvert år.

Særlige værdier:

- Ældste klitplantage under Nordjyllands Skovdistrikt
- Tversted Søerne
- Østerklit Stokmølle

2. Ved Vesterklit, beliggende vest for Tversted plantage, ligger resterne af en gammel stenalderkystskrænt. Området omfatter privatejede naturfredede strækninger, samt klitter og åudløb.

Særlige værdier:

- Stenalderkystskrænt, klitlandskab og klitplantage

3. Ådalen omkring den snoede Tversted Å har et smalt og seroderet forløb. Udløbet, som gennembyder havklitten for at munde ud i Skagerak, er tættest på havet præget af klithede. Ådalens- og Tversted Å's naturrigdomme omfatter bl.a. vildtvoksende fredede orkidéarter, gode fiskeforhold og en varieret natur.

Særlige værdier:

- Ådalen er et karakteristisk og fremtrædende landskabelement
- Varieret natur og artsrigdomme med rige muligheder for oplevelse

4. Udløbet af Uggerby Å er ureguleret med stejle skrænter. Området blev fredet i 1963 og indeholder flere fredede arter. Den omliggende natur er mangfoldig og særpræget og varierer mellem hvide klitter, vandremiler, stabile kystklitter, rigkær, orkidéer mv. De naturskønne omgivelser giver området særlig rekreativ værdi.

Særlige værdier:

- Ureguleret udløb af Uggerby Å, området er fredet
- Mangfoldige landskabselementer tilknyttet kystlandskabet
- Rigt plante- og dyreliv, herunder fredede arter
- Uggerby Strands dynamiske landskab med varierede og flygtige strandsumpe med rig flora.

5. Simon Skrivners klit er en indlandsklit af flyvesand. Den har et areal på 56 hektar og blev fredet i 1965 mod bebyggelse og tilplantning. Kun den østlige del er bevokset i dag.

Særlige værdier:

- En "tæmmed" vandreklit, indlandsklit
- Indlandsklitten ligger som et fredet landskabselement

6. Det nedre løb af Liver Å og Kærsgård strand blev fredet i henholdsvis 1956 og 1962. Kærsgård strand er en klit og enestående naturtype. Ved Livers Å's udløb til Skagerrak er åen omgivet af lavbundsområder med spændende natur præget af artsrige plantesamfund. Arkæologiske fund har vist, at mennesker har levet i området i mere end 8.000 år.

Særlige værdier:

- Vesterhavsklitter er enestående naturtyper og besøgssted
- Området er del af Natura 2000 område
- Åens gamle udløb, Åslyngen, med rigt fugle- og dyreliv, bl.a. odder

7. Tornby Klitplantage ligger i et kuperet flyvesandsområde, der siden 1500-tallet har været svært plaget af sandflugt. Plantagen blev etableret i 1910-1930 og afgrænses mod havet af en 15-20 meter høj gamle kystskrænt fra Stenalderhavet. Skrænten er gennembrudt af talrige dybt nedskårne ådale. Neden for skrænten ligger et bredt bælte af frodig grønsværklit på den hævede stenalderhavbund. Yderst mod havet er hvide havklitter.

Særlige værdier:

- Plantage i flyvesandsområde
- Kystlandskab præget af en gammel kystskrænt fra Stenalderhavet og klitter.

8. Vandplasken er et privatejet engområde med en lavvandet sø i klitområdet bag Liver Å's udmunding. Naturtyperne omkring søen er varieret og særpræget. Fra stenalderhavets gamle kystskrænt, Lien, er der en flot udsigt over Vandplasken.

Særlige værdier:

- Lavvandet sø i klitområde med sjælden og mangfoldig flora
- Varierede naturværdier i tilknytning til søen
- Flot udsigt fra Lien over Vandplasken
- Området er del af Natura 2000 område

9. Skallerup indlandsklitter er dannet ved de kraftige sandstorme i 1500-tallet, der tvang flere små samfund bort fra området. Skallerup Kirke var den eneste tilbageblevne bygning. I dag er klitterne fredede. I området findes også kulturspor, hvor det mest markant er resterne af et spor til en gammel mergelbane.

Særlige værdier:

- Indlandsklit dannet af flyvesand fra sandstorme i 1500-tallet
- Kulturspor, bl.a. fra en gammel mergelbane fra ca. 1930
- Enestående natur med stor rekreativ og biologisk værdi

10. Hjørring Bjerge omfatter i dag et friareal på 90 ha omgivet af parcelhuskvarterer. Den østligste del af området, med den oprindeligt lyngklædte bakkekam, blev fredet i 1962 sammen med den gamle løvskov Smidths Plantage. Plante- og dyrelivet er relativt artsrigt i området.

Særlige værdier:

- Bynært og relativt artsrigt naturområde, der anvendes rekreativt og til græsning for kvæg og får
- Fredet lyng- og plantageområde
- Ekstensiv landbrugsdrift

11. Præstegårdsbakkerne ved Bjergby er et stærkt kuperet morænebakkelandskab på 23 ha. Gamme overdrevsskov med eg, asp og stævnedede bøge og hassel samt eng, vældområder og bakker med enebærbuske præger området. Ved opstemning er der i 1990 anlagt en sø. Området er en rig plante-, bær- og fuglelokalitet, hvor kreaturer afgræsser engarealerne for at hindre området springer i krat. Der forberedes en fredning af området.

Særlige værdier:

- Kuperet morænelandskab
- Varierede naturområder med rigt plante- og dyreliv, især fugle

12. Hovedgården Baggessvogn kan føres tilbage til det 15. århundrede, men den nuværende hovedbygning er fra 1744. Baggessvogn Skov, der tilhører herregården, er en af Europas nordligste naturlige bøgeskove med bøgetræer på over 200 år samt en 100 år gammel ask- og elleskov. Landskabet er stærkt kuperet med bl.a. Djævlekløften og flere små vandløb. Ca. 260 ha blev fredet i 1993 for at bevare herregårdslandskabet med marker, skove og udyrkede arealer og give mulighed for at restaurere og genskabe vandløb, park, voldgrav og damme.

En fredning af resten af området forberedes.

Særlige værdier:

- Herregårdsmiljø og -landskab
- Gamle bøgeskove
- Sammenhængende flot landskab med mange muligheder for oplevelser

13. Tolne Skov og Tolne Bakker er lokaliseret i et stærkt kuperet landskab i den nordligste del af det vendsysselske morænelandskab. Skoven rummer nåleskov og rester af løv- og blandeskov samt store åbne marker og overdrev. Dette varierede landskab giver leveduligheder for en lang række plante- og dyrearter. 166 ha af det i alt 637 ha store område, blev fredet i 1999 og vil over en 30-årig periode blive forvandlet til skov med bøg og andre løvfældende træer og buske.

Særlige værdier:

- Et til alle tider yndet udflugtsmål
- Varierede naturtyper med et rigt plante- og dyreliv

14. I Slotved Skov er der bronzealderhøje, to parallelle langdysser fra bondestenalderen samt et kompleks af hulveje. Slotved var oprindeligt fæstegård under herregården Baggesvogn, men blev solgt til Sindal og Astrup kommuner, hvorefter den fungerede som fattiggård. I 1972 blev en dyrehave anlagt, et indhegnet område med dådyr.

Særlige værdier:

- Bronzealderhøje og langhøje fra bondestenalderen
- Dyrehave med dådyr
- Den specielle "vendsysselsbøg"
- Markante hulveje

15. Skovbo-egene er en samling af over 400 år gamle egetræer i kanten af Bøgsted Østerskov ved Bøgsted Plantage.

Særlige værdier:

- Vendsyssels ældste egetræer



Udsigtspunkterne bidrager som kilde til landskabsoplevelse, landskabsfortælling og æstetiske værdier. Herfra opleves landskabernes storhed og vidder samt naturkræfterne og kontrasterne mellem egnens landskabstyper.

Udsigterne rummer store oplevelsesværdier og er egnet som støttepunkter for turisme og friluftsliv. På Hjørringegnen finder vi ofte betegnelsen "bjerge" som i Hjørring Bjerge, Ilbjerg, Rubjerg og Vennebjerg. Det er altså kontrasterne og udsigternes landskaber. Områderne er beskrevet som udsigter, indsigter og som potentielle udsigter.

1. Hellehøj, Tornby Bjerg og Teglhøj /Teklaborg udgør de tre højeste punkter i de bakkede områder nord for Hjørring. Herfra kan ses til Råbjerg Mile, Skagen og Frederikshavn og helt til Børglum Kloster. Områderne byder med et markant overblik over landskabet.

2. Fra Bellevue – Hjørring Bjerges højeste punkt 69 meter over havet, ses havet, Rubjerg Knude, Vennebjerg. Indsigten og landskabet er ligeledes en oplevelse med det stærkt kuperede og afvekslende terræn furet af kløfter skabt af smeltevand

3. Fra Vennebjerg Bakke og Klangshøj ved Vennebjerg Kirke er udsigten markant og landskabet opleves stort og sammenhængende. Indsigten til Vennebjerg Kirke og oplevelsen af kirken som orienteringspunkt er særlig værdifuldt. Det hvide kirketårn på den ca. 850 år gamle kirke lyser op i landskabet og opleves over store afstande både fra land og fra vandsiden, hvor det i århundreder har været et vigtigt pejlemærke for passerende skibe og lokale fiskere.

4. Vennebjerg Mølle ved Lønstrup ligger markant i landskabet som et vidne om den gamle bondekultur i området. (Møllen er restaureret 1989-93)

5. Rubjerg Knude fremstår som et særlig markant landemærke og orienteringspunkt der navnlig i solskin "lyser op" i landskabet. Fra Rubjerg Knude opleves skyens barske natur og kræfter, sandflugtens påvirkninger og et af egnens mest storslåede landskaber.

6. Bålhøj og Børglum Kloster Mølle. Herfra opleves det åbne landskab. Navnlig Rubjerg Knude træder frem. Den markante bakke opleves i stor kontrast til de flade omgivende landbrugsarealer.

7. Potentielle udsigter: Ilbjerg sydøst for Hjørring, Bålhøje i Tolne skovområde, Vagthøj i Slotved Skov, Brandbjerg i Katsig Bakker og Jomfruberget ved St. Jørgens Kilde samt Bakkerne i Lunken Plantage er blot nogle af de områder, der indeholder store potentielle oplevelsesmuligheder og udsigter. Hvis der åbnes kiler i bevoksningerne, og/eller diskret opstilles udsigtstårne, findes der her en lang række oplevelser, hvor de naturlige højdepunkter i landskabet kan indgå i kommunens oplevelseslandskab.



Historiske steder er lokaliteter, spor i landskabet og bygninger, der med deres fortællerværdi bidrager som særlige kilder til historiefortælling og landskabsoplevelser i landskabet og/eller i byerne.

1. Børglum Kloster var indtil år 1130 kongsgård. Omkring år 1060 oprettedes bispesædet for "landet nord for Limfjorden". Klosteret nævnes første gang i år 1102 og fungerede som bispesæde indtil reformationen i 1536. Efter reformationen blev klostret inddraget af Kronen og forlenet til adelsmænd og gejstlige. Siden 1835 har klostret været ejet af Rottbøll slægten. Klosteret blev påbegyndt omdannet omkring år 1220 af Præmonstratenserne, og årene 1750 - 1754 blev der foretaget adskillige ændringer.

Ved klostret findes også Bålhøj, hvorpå Børglum Kloster Møllen fra 1860 står. På gravhøjen Bodilshøj findes også mindesten for Sct. Bodils kilde.

Særlige værdier:

- Klosterets funktion som kongsgård, kloster og hovedgård
- Børglum Kloster Mølle

2. Vrejlev Kloster blev formentlig grundlagt som datterkloster af Børglum kloster og var indtil reformationen et nonnekloster af præmonstratenserordenen. Klosteret blev nedlagt ved reformationen, hvor det kom ind under Kronen. Kongen solgte godset til privat eje i 1575. Klosteret er også i dag i privateje. Klosterkirken og nordfløjen er bevaret og indgår i den trefløjede hovedbygning, der løbende har været renoveret og genopbygget efter brand. Kirken, der oprindeligt var romansk, blev i senmiddelalderen ombygget til en gotisk hallekirke.

I 1906 blev avlsgården genopført efter brand.

Særlige værdier:

- Klosterets funktion som nonnekloster og hovedgård
- Klosterkirken

3. Odden Hovedgårds historie kan føres tilbage til midten af 1400-tallet. Hovedbygningen er en af landsdelens mest spændende verdslige bygninger med to sengotiske vinkelbyggede fløje i to etager. I midten af 1500-tallet tilføjedes sydfløjen og omkring 1763 er den nuværende vestfløj opført. Fra 1454 til midten af 1700-tallet var Odden i slægten Lunges og efterkommeres eje.

Særlige værdier:

- Hovedbygningens oprindelige sengotiske stil med senere tilbygninger
- J.F. Willumsen kunstsamling

4. Hirtshals Fyr blev opført i røde mursten i 1862 og har gennem mere end 100 år vejledt de søfarende. Fyret er 35 m højt og har en fokushøjde på 57 m.o.h. I 1896 fik tårnet det udseende, det har i dag. Bunkermuseet Hirtshals, der ligger ved fyret, er Danmarks eneste udgravede komplette tyske forsvarsanlæg fra Besættelsen, der er åben for publikum.

Særlige værdier:

- Hirtshals Fyr
- Bunkermuseet Hirtshals

5. Bækslugten løber igennem klitten ved Lønstrup by. Den blev dannet efter et voldsomt skybrud i 1877, hvor den lille Lønstrup bæk blev til en 360 m lang, 15 m bred og 4,5 m dyb slugt. Slugten er dannet imellem hvide klitter og stabile kystklitter med urteagtig vegetation og løber ned til Lønstrup Strand.

Særlige værdier:

- Landskabsformen og historien

6. Løkken blev etableret i 1678 og blev hurtigt en vigtig ladeplads for handelen mellem Vendsyssel og Syd norge, hvilket de stadigvæk bestående pakhuse vidner om. I slutningen af 1800-tallet kom de første badegæster, og Løkkens historie som turistby startede. Det gamle fiskermiljø eksisterer endnu, selv om der kun er få fiskere tilbage. Signalmasten på Signalbakken blev oprindeligt brugt til at signalere til fiskerne, at en storm var på vej. I dag er masten et varemærke for byen, der har været en turistattraktion i snart 100 år.

Særlige værdier:

- De gamle pakhuse
- Løkken som bade- og turistby
- Fiskermiljøet
- Signalmasten på Signalbakken

7. Mårup Kirke fra det 13. århundrede er en af de 10 romanske landsbykirker af tegl i Hjørring Kommune. I 1913 blev kirken solgt til menigheden af kirkeejer Segelcke. Lønstrup kirke blev i 1928 opført som afløsning for Mårup Kirke, som blev fredet i samme år. På kirkegården findes et mindesmærke for de omkomne fra fregatten "The Crescent"s forlis ud for kysten i 1808, hvor 226 marinere druknede. Området omkring Mårup Kirke er truet af havet, der siden 1793 har fjernet næsten 450 m af kysten, så skrænten nu har nået kirkegårdsdiget.

Særlige værdier:

- Mårup Kirke

8. Bjørnager og Højen er to statsejede landbrugsjendomme, der i dag huser Vendsyssel Historiske Museums afdeling for landskab og landbrug på et 40 ha stort område. Tæt ved Højen ligger et genopført husmandssted, der drives som i begyndelsen af det 20. århundrede med gamle husdyrracer. Museumsområdet indeholder gravhøje fra sten- og bronzealderen og stengrave fra jernalderen.

Særlige værdier:

- Højen – udstilling af områdets natur- og kulturhistorie
- Bjørnager – udstilling af landbrugsredskaber og maskiner
- Historisk drevet husmandssted
- Kulturhistoriske spor, især de markante gravhøje

9. Slotved Skov er en gammel skov med 100 år gamle ædelgraner, bøge der menes at være mere end 200 år gamle og som sandsynligvis repræsenterer en speciel "vendsysselbøg". I skoven findes et velbevaret system af gamle hulveje, der viser, at der tidligere har været en livlig trafik igennem skoven. Området var tidligere en del af landevejen mellem Hjørring og Frederikshavn, eller Fladstrand som det dengang hed.

Særlige værdier:

- System af hulveje
- "Vendsysselbøg"

10. Helligkilden ved Fuglsang. Der går mange historier om den gamle kilde, hvis vand skulle have haft helbredende virkning. Indtil en skovbrand før århundredskiftet var kilden en skovkilde, men efter branden indvandrede heden. Helligkilden blev renoveret i 2003.

Særlige værdier:

- Helligkilde. Restaureret på lokalt initiativ.

11. På en forhøjning ved Kjul Å i Lilleheden Klitplantage ligger **Asdal Hellig Kilde**. Kilden har været meget søgt som lægedomskilde gennem tiderne. Plantagen er et landskab af nåletræer, bløde bakker og marker.

Særlige værdier:

- Helligkilde

12. Sct. Knuds Kilde er fra ca. 1110 og havde fra middelalderen stor betydning som valfartssted. I middelalderen fandtes et kapel på stedet, der sandsynligvis gik til grunde efter reformationen. I 1903 tørrede kilden ud, men den blev genoprenset og området omkring kilden beplantet. Samtidigt blev den første af tre damme udgravet. I 1909 blev der opstillet 22 mindsten til ære for fremragende vendelboer og betydningsfulde begivenheder i Vendsyssels historie. Et friluftsteater blev opført i 1942 og anvendes stadig. Området ved Sct. Knuds Kilde præsenterer nu et af Hjørrings større parkanlæg.

Særlige værdier:

- Helligkilde
- Mindsten
- Friluftsteater
- Søer

13. Asdal voldsted er resterne af en befæstet herregård fra den sene del af middelalderen. Denne borgtype er sjælden i Danmark. Borgen blev bygget på en bakkeknode med omkringliggende grav og muligvis en vold. Graven omkring voldstedet blev fyldt ved et sindrigt system, hvor den største dæmning endnu kan ses i Ådalen vest for voldstedet. På borgbanken kan man endnu ane spor af bygningerne, der blev revet ned i 1700-tallet.

Særlige værdier:

- Asdal Voldsted – et historisk vigtigt sted

14. Åstrup Voldsted ligger på en højderyg øst for Liver Å ved det nuværende Åstrup. Omkring voldstedet er gravet en halvcirkelformet voldgrav gennem højderyggen, der har formet den næsten runde borgbanke. Syd for borgbanken ligger en lavere, nærmest trekantet banke. Det er uvist, om den er en del af voldstedet. Den første kendte ejer, ridder Jens Nielsen, nævnes i 1302. I 1406 overdrages Åstrup til dronning Margrete.

Særlige værdier:

- Åstrup Voldsted – en oplevelse på vejen mellem Børglum og købstaden Hjørring

15. Tollestrup Mose var offersted i jernalderen. Der er fundet lerkar, hjortetakøks samt kranier og skeletter i området. I nyere tid er der gravet store mængder tørv i mosen, der var ejet af ejendomme i Poulstrup og Tollestrup. Mosen fik en sø etableret i 2003, og en del henligger som naturenge med pilekrat – en fremragende nattergalemose.

Særlige værdier:

- Offersted fra jernalderen

16. Rubjerg Gl. Kirkegård. Efter de store sandstorme i 1500-tallet flyttede befolkningen i Rubjerg Sogn længere ind i landet, mens kirken blev liggende. I 1904 blev kirken revet ned, da adgangen blev for besværlig. Med tiden groede kirkegården til i bjergfy og havtorn, indtil den i 1967 blev frilagt og kirkeomtten markeret med en græstørsvold.

Særlige værdier:

- Rubjerg Gl. Kirkegård

PERSPEKTIVERING

Kulturarven i Hjørring Kommune rummer et uudnyttet potentiale, der kan gøres aktiv inden for turisme, erhvervsliv, friluftorganisationer, naturformidling, skoler og institutioner mv.

Formidling af kultur-, natur- og landskabsværdierne giver tilhørsforhold, oplevelse, viden og kan ske på mange niveauer og måder. Traditionelle pjecer og oplevelsesfoldere er en mulighed, lokale guider med et særligt kendskab til steder og historier kan gøre oplevelserne nærværende eller iscenesatte oplevelser. Nye "lege" som geochaching og rollespil, kan fange helt nye målgrupper og bringe aspekter som sundhed i fokus.

Typisk formidles landskabets kvaliteter ud fra de store og værdifulde landskaber. Men en lang række mindre kendte landskaber danner et potentiale i turismesammenhæng eller i forhold til formidling til lokalbefolkningen.

Ture gennem landskabet, der beskriver særlige forløb, overgange mellem landskabstyper, udsigter eller kulturmiljøer, kan give et spændende alternativ til at besøge de "store" landskabsperler som Rubjerg Knude.

Ligesom "temarejser" gennem landskabet, f.eks. i midaldertiden fodspor, kunne danne ramme om et nyt turismekoncept, for ikke at tale om at lade kulturarven indtages i børnehøjde.

Tendenserne går i øjeblikket flere veje. Vi vil i højere grad have oplevelser og udfordres og gerne lære noget samtidig, men også gerne have ro til at "fordøje" hverdagens travlhed.

Naturen, landskabet og kulturarven kan bidrage med muligheder for at skabe seriøse, spændende og underholdende oplevelser, der kan udfordre og tilgodese mange målgrupper.

Fremtidens udfordringer

De nye elementer i landskabet – vor tids kulturspor – bliver større og mere markante, og præger landskaberne langt ud over de landskabsrum, hvori de placeres. Dette stiller voksende krav til den planlægningsmæssige og landskabsarkitektoniske tilpasning, og afvejningen mellem en fortsat udvikling og en sikring af værdierne bliver en tiltagende udfordring.

Landskabet kan ses som en række rum, der afgrænses af vægge, f.eks. skovbryn eller bygrænser, og hvor himlen danner loftet. Disse rum opleves som samlede helheder, når vi færdes i landskabet.

En stor udfordring er at undgå, at vores vigtigste landskabsrum bliver fyldt med master, anlæg og andre elementer, der fjerner fokus fra oplevelsen af det samlede landskab. Som eksempel kan fremhæves området omkring Børglum Kloster. Her er et ganske lille areal omkring klostrets bygninger fredet.

Men i virkeligheden er den store værdi ved Børglum Kloster, det store landskabsrum, som klostret med sin placering på bakketoppen kommer til at betyde noget for.

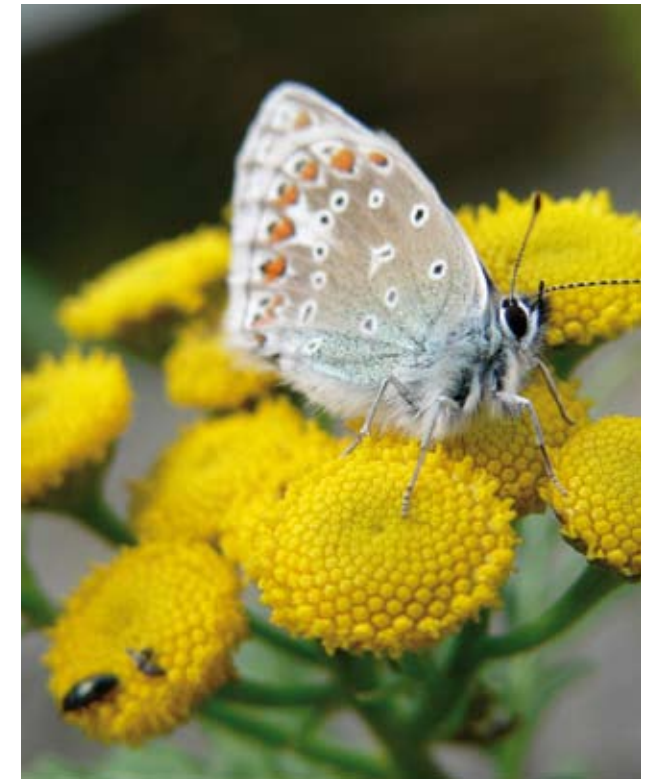
Et helt landskab knytter sig til klostret og i dette landskab vil opstilling af vindmøller, tilplantning med læhegn eller andre ændringer kunne fjerne den værdi, som klostret i dag har ved at ligge på bakketoppen og være synlig over store afstande i sit landskabsrum.

Skal man i fremtiden kunne sikre de vigtigste landskabsrum, samt planlægge for natur, landskab og kulturarv, vil der være behov for helt nye strategier – eksempelvis for:

- Sikring af sammenhængende værdifulde og uforstyrrede landskaber
- Samspelet mellem landbrugsbyggerierne og landskabet og mellem produktions- og naturinteresserne
- Udpegning af nye byudviklingsområder

- Sammenkædning af byudvikling, naturpleje, kulturarv og landskabsforvaltning i en proaktiv planlægning for at sikre byudvikling af høj kvalitet og bynære landskaber med store naturværdier
- Landskabsmodning: Byudviklingsområderne kan med fordel landskabsmodnes før byggeri, så de tilføres spændende landskabselementer, og områdernes kulturarv kan yderligere fremhæves
- Udvikling af rekreative muligheder og landskabelige og biologiske forbindelseslinier i kommunerne og på tværs af kommunegrænserne
- Sikring af større biodiversitet

Sortbrun blåfugl. Sommerfuglen lever kun i Hjørring Kommune



Anbefalinger

I Hjørring Kommunes videre arbejde kan der sættes fokus på initiativer rettet mod planlægning, fælles ny identitet og handlinger og projekter. Følgende er mulige initiativer:

1. Temaplan for natur, landskab og kulturarv. Strategisk plan for natur, landskab og kulturarv der udpeger de værdifulde landskaber og lokaliteter, samt udpeger kommunens værdifulde kulturmiljøer og landskaber. Dette som grundlag for en lang række planlægningsopgaver inden for naturplanlægning, byudvikling, friluftsliv og turisme.

2. Sammenhængende stikort over alle mulige forbindelseslinier i landskabet, koblet til de oplevelsesmuligheder, der er inden for kulturarv.

3. Sikring af bedre adgang til det åbne land og til kulturmiljøerne

4. Foldere og turforslag til oplevelse af landskabstræk og kulturmønstre i landskabet.

5. Styrkelse af "Naturens netværk". I Hjørring Kommunes samlede areal er på 930 km² findes en række store åer, der afvander hele dette store kulturlandskab. Disse vandløb binder land og hav sammen gennem bredere og smallere å-dale, som vigtige 'økologiske spredningskorridorer' for flora og fauna – "naturens netværk" i storkommunen.

En målrettet indsats for at styrke dette netværk ved naturgenopretning af åer og tørlagte søer og andre naturarealer kan blive et stort aktiv for kommunen på sigt. Hertil kan dele af det rekreative stinet naturligt kobles.



LITTERATURLISTE

Delprojekt 1 - Kulturarens mønstre i landskabet

Andersen, Steen og Sjørring, Steen, *Geologisk Set – Det nordlige Jylland*, Miljø- og Energiministeriet, Skov- og Naturstyrelsen, Geografforlaget 1997

Caspersen, Ole Hjort og Nellemann, Vibeke, *Landskabskaraktermetoden – et kompendium*, Arbejdsrapport Skov og Landskab nr. 20-2005, Skov og Landskab, Hørsholm 2005

Hansen, Viggo, *Landskab og bebyggelse i Vendsyssel*, Kulturgeografiske Skrifter bind 2, C. A. Reitzels Forlag, København 1964

Nørrevang, Arne og Meyer, Torben J. (red.), *Danmarks Natur*, bind 9, *Det bebyggede land*, Politikens Forlag 1970

Stephansen, Lars-Erich (red.), *Steder, stemninger og sindelag – i Hjørring Kommune*, Hjørringbogen 2007, Vendsyssel Historiske Museum 2007

Kappel et al., *Danmarks kyster*, Danmarks Naturfredningsforening, Politikens Forlag A/S 1998

Klitgaard, C., *Vendsysselske Veje – Fra Middelalderen til ca. 1860*, Historisk-topografiske Studier, Express-Trykkeriet (Oluf Jørgensen) 1936

Nielsen, Bendt, *Visionær landskabsplan for Ferieområde Tolne, Sindal Kommune og Nordjyllands Amt*, Jysk Centertrykkeri 1992

Nordjyllands Amt, *Det åbne land*, 1. forhandlingsoplæg, bind 2, Teknisk Forvaltning, Nordjyllands Amt 1984

Nordjyllands Amt, *Fredningsplan 1985-97*, Teknisk Forvaltning, Landskabskontoret 1987

Nordjyllands Amt, *Natur- og landskabspolitik 2005*, Nordjyllands Amt, Special-Trykkeriet Viborg a-s

Nordjyllands Amt, *Regionplan 2005*, Teknik- og Miljørådet, Nordjyllands Amt, Specialtrykkeriet – Viborg a-s

Nordjyllands Amt, *Diverse foldere og baggrundsmateriale*, indhentet 2006-2007

Porsemoose, Erland, Storklund, Bjarne og Mortensøn, Ole, *Kulturhistorisk inddeling af landskabet*, Miljø- og Energiministeriet, Skov- og Naturstyrelsen, Bonde's & Dyva Grafik a/s 1997

Stubgaard, Jørgen (red.), *Det grønne Hjørring*, Hjørringbogen 1996, Vendsyssel Historiske Museum

Trap, J. P., *Danmark*, bind VI, 1, *Hjørring Amt*, 5. udgave, G. E. C. Gads Forlag 1960

Vendsyssel Udviklingsråd, *Turismestruktur i VUR-området*, Vendsyssel Udviklingsråd 2006

Clausen, Ole B. og Weitze, Hans Jørgen, *Naturlandskaber*, Dafolo Forlag 1993

FOTOS

Jørgen Stubgaard, side 6, 10, 12

Susanne Smed, side 5, 6, 13, 23, 25

Kirsten Monrad Hansen, side 14, 26

Per Lysdahl, side 4, 18, 24 øverst tv.

Mette Bahrenscheer, side 18, 21

Nordjyllands Amts Cumulus database, side 7, 9, 11, 13, 25

Hjørring Kommune, side 6, 17, 18, 23, 29

Torben Nilsson, side 8 øverst th.

Hjørring Kommune 2008

Oplag: 1000 - 1. udgave
Tryk: www.vendia.dk

Hjørring Kommune:

Knud Rødbro
Rune Larsson
Helle Lassen
Susanne Smed
Malene Kjær Jeppesen
Bente Mouritzen
Svend Jakobsen
Staffan Kull
Else Soelberg
Bettina Hedeby Madsen
Niels-Kristian Balle
Kirsten Munk
Esther Mortensen
Lars Vandkjær
Line Hesselholt
Line Mortensen
Tonni Hansen
Vicki Gregersen
Grethe Thorup
Anne-Marie Johansen

Niras a-s:

Mette Bahrenscheer
Anders Jørgensen
Kirsten Monrad Hansen

Sparringsgruppe:

Torben Stæhr (Nordjyllands Statsskovsdistrikt)
Anna Studsholt (Nordjyllands Amt)
Per Toppenberg (Nordjyllands Amt)
Annemarie Christensen (Nordjyllands amt - fredningsnævnet)
Jørgen Jørgensen (Danmarks Naturfredningsforening)
Flemming Trinskjær (Leader +)
Jørgen Stubgaard (naturvejleder - Hjørring Kommune)
Laus Gro-Nielsen (naturvejleder - Vendsyssel Historiske Museum)
Tove Marquardsen (Lokalhistorisk Forening Lønstrup)
Per Lysdahl (Vendsyssel Historiske Museum)
Mogens Thøgersen (Vendsyssel Historiske Museum)
Thomas Østergård (Nordjyllands Amt)

Lokalområde repræsentanter:

Jørgen Ussing (Løkken)
Claus Brøndum (Lønstrup)
Ib Larsen (Hjørring)
Gert Jensen (Vrå)
Anne- Marie Høholt (Tversted-Bindslev)
Kurt Jensen (Hirtshals)
Knud Søndergård (Tårs)
Henning Christensen (Sindal)

