



Graven – et vartegn i landskabet

Tvillingjættestuen Klekkendehøj er placeret markant højt i et bakket terræn på den vestlige del af Møn. Under jættestuen har man fundet dyrkede marker. Fundene viser, at bøndernes marker og de tilhørende bebyggelser fandtes her i umiddelbar nærhed af gravmonumentet.

Mod nord og øst er Klekkendehøj omgivet af vådområder. Her er der blandt andet fundet ofrede økser, der viser, at vådområder var hellige og blev brugt til ofringer til guderne.

Nord for vådområderne kunne man se nabobygdernes gravmonumenter. De markerede slægtens ret til områdets jorder. I dag kender vi til cirka 60 stengrave på Vestmøn. Her må der i en periode næsten være færdiggjort et gravanlæg om året.



Ancient tombs as landmarks

The twin passage grave of Klekkendehøj is placed remarkably high up on hilly ground in West Møn. Below Klekkendehøj, evidence of field cultivation indicates that farms and associated buildings were also located close to the burial monument.

To the north and east, Klekkendehøj is surrounded by marshland. Finds on the site include sacrificial axes, which indicate that the marshes were sacred and used for religious rituals.

North of the marshes, the burial monuments of neighbouring villages would have been visible. They staked out a family's ancestral territory. Today, around 60 stone tombs are known to exist on West Møn, where in a period, Stone Age farmers must have completed one passage grave a year.



Das Grab – ein Wahrzeichen in der Landschaft

Das Zwillingsganggrab Klekkendehøj ist hoch gelegen in einem hügeligen Gelände mitten im westlichen Teil der Insel Møn. Unter dem Klekkendehøj-Ganggrab wurden bestellte Äcker gefunden, die beweisen, dass die Felder der Bauern und die zugehörigen Siedlungen in unmittelbarer Nähe des Grabmals lagen.

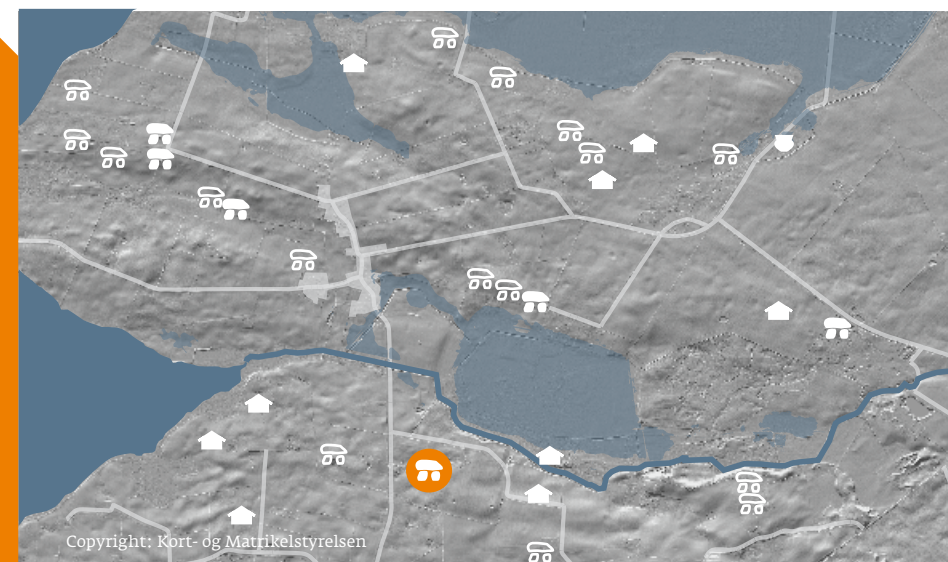
Nach Norden und Osten ist der Klekkendehøj von Feuchtgebieten umgeben. Darin wurden u. a. geopferte Äxte gefunden, die zeigen, dass diese Feuchtgebiete heilig waren und für Opfer an die Götter dienten.

Nördlich der Feuchtgebiete waren die Grabmäler der Nachbarsiedlungen zu sehen. Sie markierten den Besitzanspruch der Sippe am umliegenden Boden. Heute kennen wir ca. 60 Großsteingräber auf Westmøn. Während eines gewissen Zeitraums muss eine Grabanlage pro Jahr fertig gestellt worden sein.



1. Kong Asgers Høj
2. Sprovedyssen
3. Klekkendehøj
4. Grønsalen
5. Jordehøj
6. Sparresminde

Kort over de ca. 100 kendte dysser og jættestuer på Møn – ikke alle er bevaret til i dag. De grupper af grave, der kan ses, afspejler bondebefolkningens bopladsområder. Grave, huse og marker lå tæt op ad hinanden.



I området omkring Rødninge Sø har stenalderens grave ligget tæt. Kortet viser de ca. 22 eksisterende (☪) og forsvundne (☪) dysser og jættestuer i området. Grave og offersteder (☪) lå tæt op ad marker og bopladser (☪).



Skeletter i hobetal

Der stank af lig i kammeret, fortalte udgraveren, da han i 1799 åbnede Klekkendehøj. Det har dog ikke været 5000 år gammel liglugt i kammeret, men blot indelukket luft eller et dødt dyr, der lugtede. Men ved undersøgelsen blev der ganske rigtigt fundet spor af mange gravlæggelser.

Stenalderbønderne havde komplicerede ceremonier, når de døde skulle lægges i graven. Nogle steder har man fundet tegn på, at ligene blev anbragt på særlige pladser, hvor de gik i forrådnelse, inden de blev lagt i de stenbyggede kamre. I kamrene fik de deres personlige redskaber med i graven sammen med mad og drikke i smukt dekorerede lerkar.

I Klekkendehøjs ene kammer kan du se en moderne rekonstruktion af en gravlæggelse, som vi forestiller os, den har set ud i stenalderen.



Scores of skeletons

The chamber reeked of corpses, recounted the man who first opened Klekkendehøj in 1799. While the stench is unlikely to have been from 5,000-year-old corpses, and more likely stale air or a dead animal, the chamber did contain traces of many burials.

Stone Age farmers had complicated ceremonies for burying their dead. Some locations reveal that the corpses were laid out to putrefy before being entombed in the stone chambers. Inside, they were laid to rest with personal effects together with food and drink in finely decorated clay vessels.

One of the Klekkendehøj chambers contains a modern reconstruction of a burial as we imagine it was performed in the Stone Age.



Skelette in Schichten

In der Grabkammer herrschte Leichengeruch, berichtete der Ausgräber, der 1799 Klekkendehøj öffnete. Natürlich war es nicht der Geruch einer 5000 Jahre alten Leiche, sondern nur stickige Luft oder ein totes Tier. Aber bei der Untersuchung wurden dann tatsächlich Spuren vieler Beisetzungen gefunden.

Die Bauern der Steinzeit pflegten komplizierte Bestattungszeremonien. An einigen Stellen gibt es Anzeichen, dass die Leichen an bestimmten Stellen abgelegt wurden, um zu verwesen, bevor sie in die steinernen Kammern gebracht wurden. Als Grabbeigaben erhielten sie ihre persönlichen Geräte sowie Essen und Trinken in hübsch verzierten Tongefäßen.

In der einen Kammer des Klekkendehøjs sieht man eine moderne Rekonstruktion einer Beisetzung, wie sie nach unserer Vorstellung in der Steinzeit erfolgte.



VIDSTE DU ...

- at man i nogle jættestuer har fundet knogler af mere end 100 personer?
- at nogle af de kranier, man har fundet i Danmarks jættestuer, viser tegn på at være opereret – og at patienten har overlevet?

FREDELIGE BØNDER?

Skeletterne fra stenalderens grave fremviser af og til spor efter voldsomme slag, der kan stamme fra svære slagvåben. Køller og stridsøkser af sten ved vi i hvert fald har været en del af stenalderbøndernes redskabsinventar. Men ellers tror vi, at de fleste uoverensstemmelser og stridigheder om land og jord blev løst i forbindelse med fælles ceremonier på de store samlingspladser – eller måske når man sammen opførte de store stengrave.





En tvillingjættestue med terrasse

Klekkendehøj er en såkaldt tvillingejættestue. Det betyder, at den har to sammenbyggede gravkamre med hver sin lange stensatte indgang.

Gravhøjen består hovedsagelig af sand og ler. Aller inderst, på bagsiden af bærestenene, er der blevet tætnet omhyggeligt med store mængder af knust flint for at holde ned-sivende vand væk fra selve kammeret. Opbygningen af højen er derefter sket trinvis.

Noget helt specielt for Klekkendehøj er den terrasse, der endnu kan ses omkring hele højens kant. Formålet med terrassen – eller fortovet – kender vi ikke i dag. Tilsvarende terrasser kendes kun fra enkelte andre jættestuer i Danmark.



A double passage grave and terrace

Klekkendehøj is a so-called twin passage grave. This means that it has two linked burial chambers, each with a long stone-built entrance.

We know that the burial mound consists mainly of sand and clay. Deep inside, the gaps between the back of the upright stones have been carefully sealed with crushed flint to keep water from seeping into the chamber itself. Additions to the mound were made at various later stages.

One unique feature of Klekkendehøj is the terrace that is still visible around the perimeter of the entire mound. The purpose of this terrace – or ‘pavement’ – is as yet not understood. Similar terraces are known only from a few other passage graves in Denmark.



Ein Doppel-Ganggrab mit Terrasse

Der Klekkendehøj ist ein so genanntes Zwillingsganggrab: Es hat zwei zusammengebaute Grabkammern mit jeweils eigenem, von Steinen eingefasstem langem Eingang.

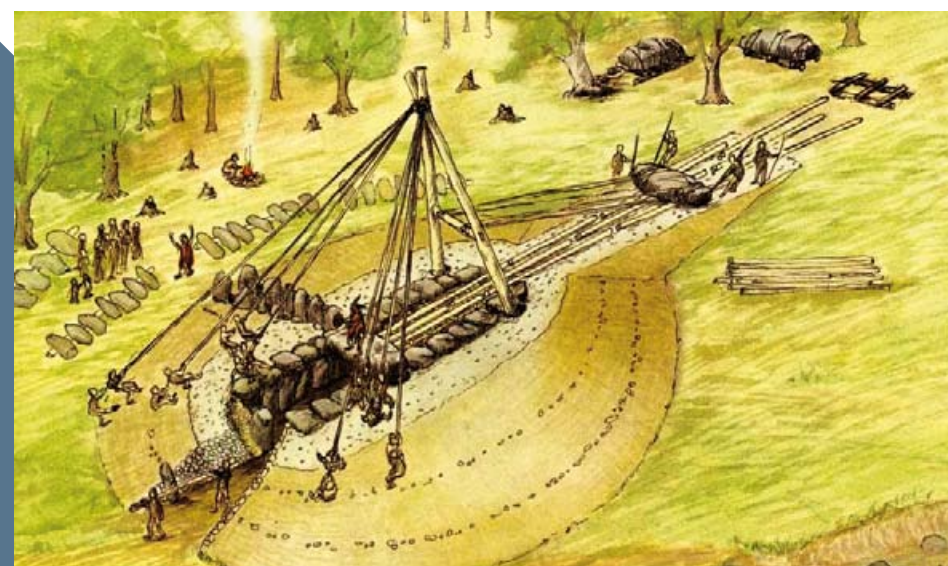
Wir wissen, dass der Grabhügel überwiegend aus Sand und Ton besteht. Ganz innen an der Hinterseite der Tragsteine wurde mit großen Mengen gebrochenen Feuersteins sorgfältig abgedichtet, um Sickerwasser aus der Kammer herauszuhalten. Der Hügel wurde schichtenweise aufgebaut.

Eine Besonderheit des Klekkendehøj ist die Terrasse, die sich um die gesamte Kante des Hügels herumzieht. Den Zweck dieser Terrasse – oder Bürgersteigs – kennen wir heute nicht mehr. Entsprechende Terrassen sind nur von ganz wenigen anderen Ganggräbern in Dänemark bekannt.



TVILLINGER, MEN IKKE ENÆGGEDE

Af grundplanen ses tydeligt, at det sydlige kammer er større og mere veludført end det nordlige. Trækket ses ved flere andre tvillingjættestuer, og vækker undren.



OLDTIDENS KRAN

Hvordan stenalderbønderne har fået slæbt de kolossale sten på plads er stadig gådefuldt. Spor efter trækonstruktioner ved gravene antyder, at man af og til har benyttet sig af en slags slæbekran.

VIDSTE DU ...

- at det har kostet ca. 10.000 arbejdstimer at opføre en jættestue?
- at jættestuernes store loftsten kan veje op til 20-25 tons?
- at navnet ”jættestue” stammer fra dengang man troede, at jætter (kæmper) havde opført gravene?



Skoven viger for de første bønder

For omkring 6000 år siden kom landbruget til Danmark. Hele samfundet blev gradvist fuldstændig ændret. Befolkningen blev bofast, stenalderens bønder begyndte at rydde den tætte urskov. Der opstod lysninger i skoven med kornmarker og græsgange. Man dyrkede korn og havde husdyr. Befolkningen boede i store, velbyggede træhuse.

Der opstod en helt ny kult. Bøndernes døde slægtninge blev begravet i stenbyggede gravkamre, også kaldet dysser og jættestuer. Gravene er Danmarks ældste bygningsvær-

ker af sten og vi kan stadig se dem i dag. Gravmonumenterne var udtryk for en forfædre kult, der knyttede menneskene til jorden og skulle sikre slægtens videreførelse. I løbet af 300 år blev der i nogle områder i gennemsnit opført en dysse eller en jættestue næsten hvert år!

Til kulten hørte også opførelsen af store samlingspladser på centrale steder i landskabet. Her samledes man fra større områder til store religiøse handlinger.



Forest gives way to the first farmers

Around 6,000 years ago, agriculture came to Denmark. Gradually, the whole of Stone Age society changed completely. The once-nomadic peoples settled, and the new farmers started clearing the dense virgin forest. Clearings for cornfields and pastures were created in the forests. The farmers grew corn and kept animals. The people lived in large, well-built timber houses.

A whole new cult arose. The dead ancestors of the farmers were buried in the stone-built tombs, dolmens and

passage graves, which are Denmark's oldest man-made stone built structures. They can still be seen today. The burial monuments represent a cult of ancestry, which connected people with the land and their family heritage. In the next three centuries in some areas one dolmen or passage grave was constructed every year.

Also associated with the cult were the large gathering places at central locations in the landscape. Here people from a wide area gathered for large-scale religious rituals.



Der Wald weicht den ersten Bauern

Vor etwa 6000 Jahren hielt die Landwirtschaft ihren Einzug in Dänemark. Die gesamte Gesellschaft änderte sich allmählich vollständig. Die Bevölkerung wurde sesshaft, die Bauern der Steinzeit begannen, den dichten Urwald zu roden. Es entstanden Lichtungen mit Getreidefeldern und Weiden. Man baute Getreide an und hielt Nutztiere. Die Bevölkerung lebte in großen, gut gebauten Holzhäusern. Es entstand ein völlig neuer Kult. Die toten Angehörigen der Bauern wurden in steinernen Grabkammern beige-
setzt, den so genannten Dolmen und Ganggräbern, die

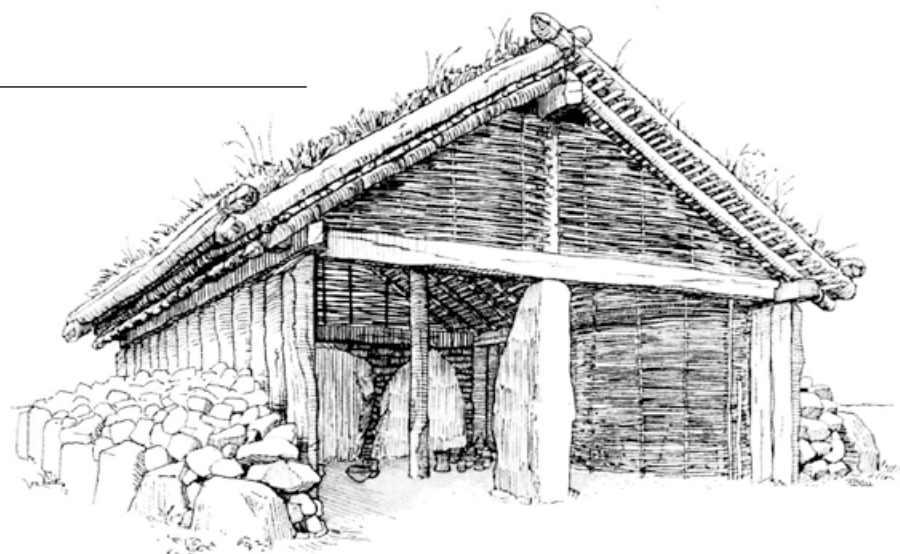
Dänemarks älteste Bauwerke sind. Sie sind noch heute zu sehen. Die Grabdenkmäler waren Ausdruck eines Ahnenkults, der die Menschen mit der Erde und dem Fortbestand der Sippe in Verbindung setzte. In den nächsten 300 Jahren wurde in einigen Bereichen ein Dolmen oder Ganggrab pro Jahr errichtet.

Zum Kult gehörte auch die Errichtung großer Versammlungsorte an zentralen Stellen in der Landschaft. Hier trafen sich die Menschen aus größeren Gebieten zu religiösen Handlungen.



Begravelsesfølget af landsbyens beboere følger stien fra landsbyen til højen. Den fuldt påklædte afdøde skal, med gaver og våben, føres til de "evige jagtmarker". Festlighed afholdes foran gravkammerets indgang, hvor lerkar med mad og drikke tømmes.

Stenalderens dødekult var meget kompleks. Dysser og jættestuer har af og til også tjent som en slags templer og enkelte steder har man udgravet egentlige kulthuse. Ved Tustrup på Djursland (billedet) ligger kulthuset i direkte sammenhæng med to dysser og en jættestue.

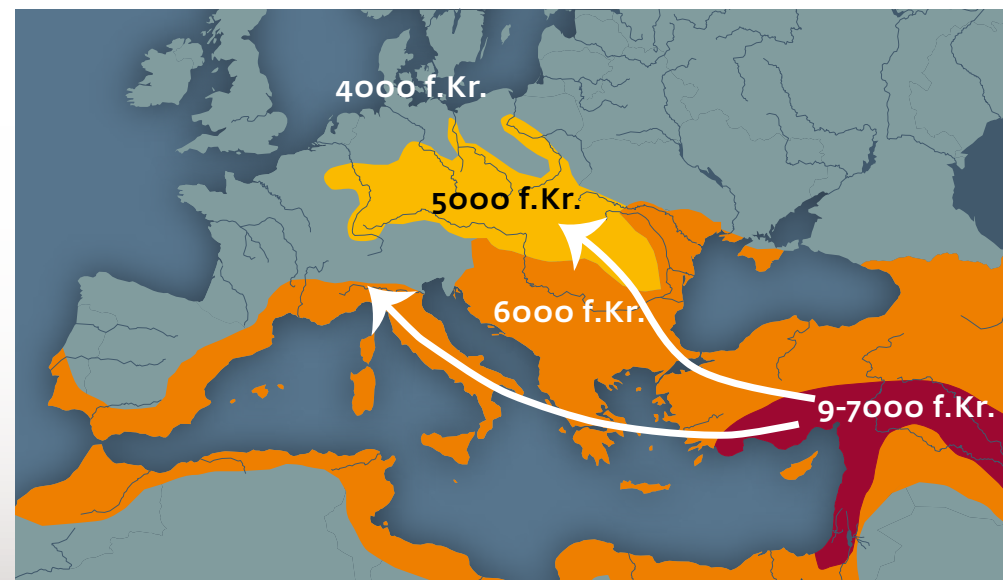


Dysser og jættestuer lå nær stenalderbondens huse og marker. De markante monumenter tjente ikke blot som grave for bygdens døde, men angav også slægtens ret til det aktuelle landområde. En slags ejerbreve i sten.



PÅ SPORET AF DE DØDE

Den meget specielle tvillingjættestue, Klekkendehøj, ligger 200 m herfra. Du kan komme ind i det gamle gravkammer og se rekonstruktionen af en begravelse fra stenalderen. Følg stien over marken.



Allerede 3.000-4.000 år før Danmark blev en bondekultur, havde man lært sig landbruget og tæmmet vilde får og geder i det frugtbare Lilleasien. Langsomt, men støt, bredte denne viden sig til Europa.

FÅ MERE VIDEN:

www.kulturarv.dk
www.1001fortaellinger.dk
www.1001stories.dk
www.natmus.dk/sw4509.asp

STORSTENSGRAVE I EUROPA

Skikken med at bygge store, komplicerede stengrave til de døde, kendes ikke kun fra Danmark. Kortet viser de områder af Europa, hvor man finder tilsvarende anlæg.

TIDSLINJE

