



Jernalder: De første fyrstefamilier

Fra 2. årh. e.Kr. gik det mægtige Romerrige langsomt sin undergang i møde. Riget faldt definitivt sammen, da germanske stammer kort efter år 395 løb den vestlige del af riget over ende.

Krig blev også en del af hverdagen i de nordiske samfund. Efter ca. år 200 blev der over det meste af Nordeuropa gennemført en omstrukturering af det gamle stammesamfund. Det indebar en omfordeling og intensivering af udnyttelsen af jorden. Der skete nu en teknologisk og samfundsmæssig udvikling, som ikke var set tidligere. Husene,

gårdene og landsbyerne ændrede karakter med flere funktioner og fik en større produktivitet.

Man begyndte at få overskudsproduktion i landbruget og kunne beskatte både jorden og producenterne. Det frigjorde en større del af befolkningen til håndværksproduktion og krigstjeneste. Rigdommen blev samlet på færre og ekstremt rige familier med langtrækkende internationale kontakter. De første fyrstefamilier voksede frem som både politiske og religiøse ledere af større regioner.



Iron Age: The first princely families

From the 2nd century AD the mighty Roman Empire went into slow decline. It fell finally to Germanic tribes, who invaded its western provinces shortly after 395 AD.

War also became part of everyday life in the Scandinavian countries. After around 200 AD, over much of Northern Europe, the old tribal societies were restructured, which entailed redistribution and intensified working of the land. Societies now underwent unprecedented advances in technology and social development. Houses, farms and villages

changed beyond recognition, with extended functions and increased productivity.

As farming began to produce surpluses, it was now possible to tax both the land and those who worked it. This released a large section of the population to work in skilled trades and serve in wars. Wealth was amassed by fewer and extremely rich families with wide-ranging international contacts. The first royal families emerged as both political and religious leaders of extended regions.



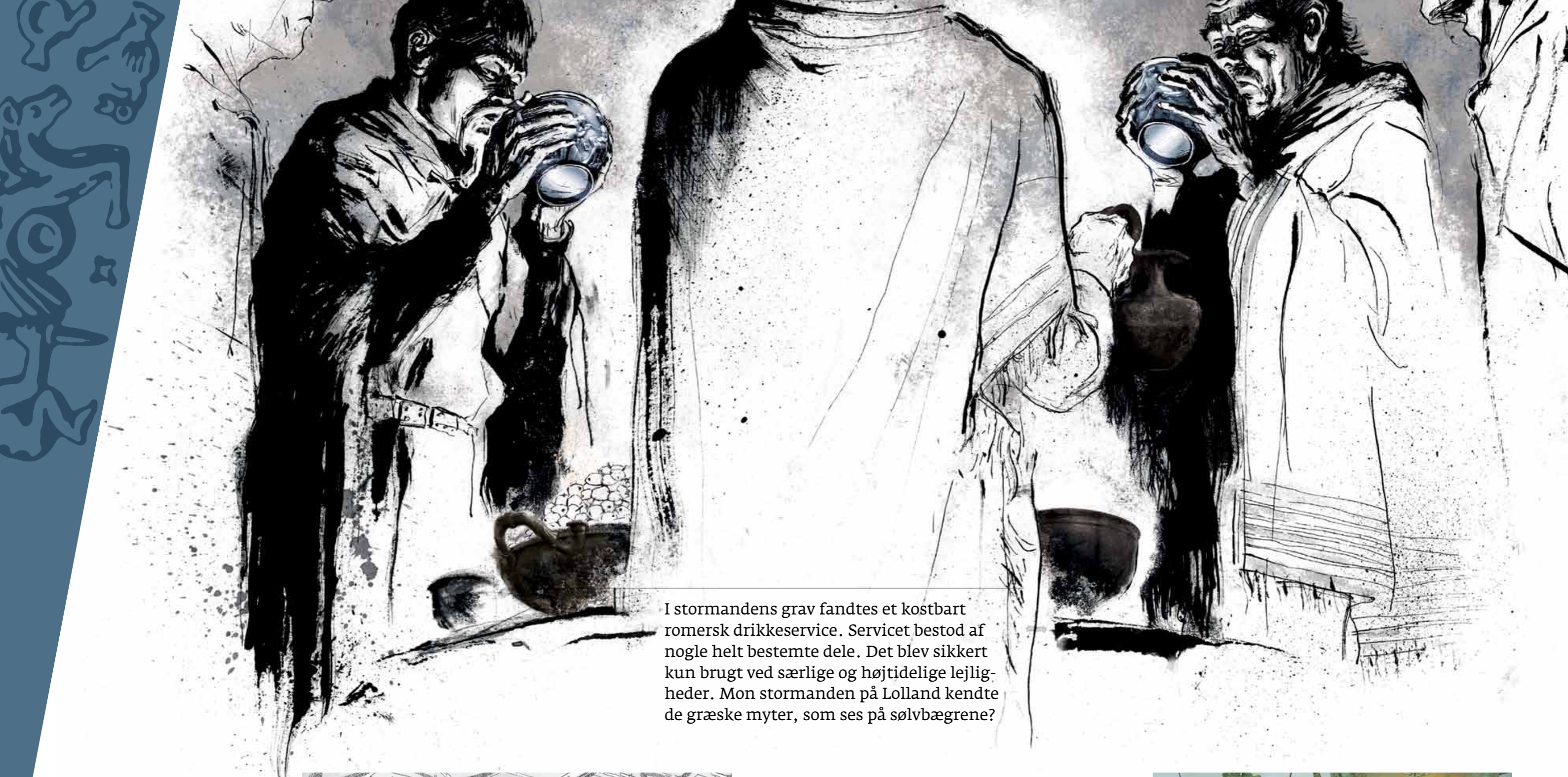
Eisenzeit: Die ersten Fürstenfamilien

Nach dem II. Jahrhundert n. Chr. ging das mächtige Römische Reich langsam seinem Untergang entgegen. Das Reich zerfiel endgültig, als germanische Stämme kurz nach 395 den westlichen Teil des ehemals so mächtigen Römischen Reichs überrannten.

Nach etwa 200 wurden im Großteil Nordeuropas die alten Stammesverbände umstrukturiert, einhergehend mit einer Neuverteilung und Intensivierung der Bodennutzung. Es folgte nun eine ungeahnte technologische und gesellschaftliche Entwicklung. Häuser, Höfe und

Dörfer änderten ihren Charakter, da sie mehrere Funktionen übernahmen. Gleichzeitig stieg die Produktivität.

Die Landwirtschaft erzielte allmählich Überschüsse. Ein größerer Teil der Bevölkerung konnte für Handwerksproduktion und Kriegsdienst freigestellt werden. Der Reichtum häufte sich bei wenigen, extrem reichen Familien mit weit reichenden internationalen Verbindungen an. Die ersten Fürstenfamilien wuchsen als politische und religiöse Führer größerer Regionen heran.



I stormandens grav fandtes et kostbart romersk drikkeservice. Servicet bestod af nogle helt bestemte dele. Det blev sikkert kun brugt ved særlige og højtidelige lejligheder. Mon stormanden på Lolland kendte de græske myter, som ses på sølvbægrene?

I jernalderen opstår de første egentlige landsbyer. Der er tale om store og velbyggede huse, ofte med plads til opstaldede husdyr i den ene ende. Især i Jylland ser man store bebyggelser med op til 15-20 gårde samlet i et fællesskab.



Alliancer med de germanske stammer syd for Østersøen førte også til kontakter til det romerske rige. Kontakterne betød, at eksotiske luksusvarer og ny teknologi inden for bl.a. landbrug og krigskunst kom til landet.



ET GLIMT AF ROM

Her fandtes i 1920 den rigeste grav, der kendes fra Nordeuropa fra det 1. århundrede e. kr. I graven lå en midaldrende mand. Han havde fået sit kostbare romerske drikkeservice med. Forestil dig, hvordan han havde fået det? Du kan downloade 3D fotos af de kostbare sølvbægre.

NYE GUDER

Omkr. 500 e.Kr. dukker de første vidnesbyrd om en særlig germansk gudekreds frem. Guldbrakteaten fra 5. årh. gengiver myten om Odins søn Balder, der myrdes med en pil af mistelten.



*Jeg så Balder,
blodig Cuddom,
Odins Barns
skjulte Skæbne.
Jeg så vokse
højt på Volden
tynd og yndig
Mistelten.
Hød traf med Buen,
Træet var Pilen,
som mig syntes
sorgbevinget.*

Vølvens Spådom

FÅ MERE VIDEN:

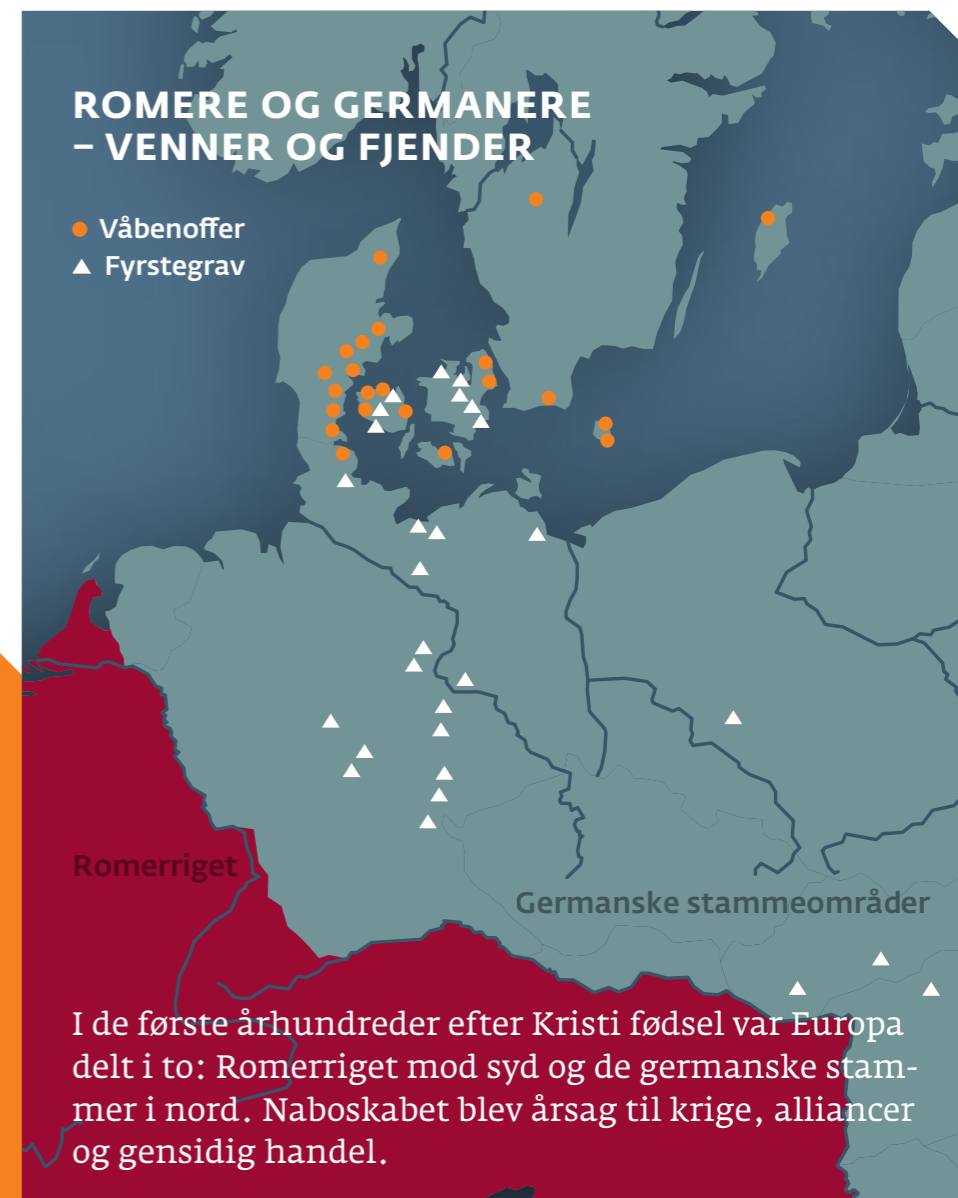
Hoby graven er udstillet på Nationalmuseet. Besøg Museum Lolland-Falster aabne-samlinger.dk kulturarv.dk/danmarks-oldtidilandskabet 1001fortaellinger.dk

Se sølvbægrene



ROMERE OG GERMANERE – VENNER OG FJENDER

● Våbenoffer
▲ Fyrstegrav



I de første århundreder efter Kristi fødsel var Europa delt i to: Romerriget mod syd og de germanske stammer i nord. Naboskabet blev årsag til krige, alliancer og gensidig handel.

TIDSLINJE





Stormandens bebyggelse

De rige gravfund og den tilhørende bebyggelse ligger på en mindre højning i landskabet med 250 meters afstand. Gravene er fundet mod øst, mens bebyggelsen findes mod nordvest.

Bebyggelsen er fra århundrederne omkring Kr.f. Den dækker et areal på ca. 100 x 150 meter, men kun lidt er udgravet.

I 2011 blev tomten efter et langhus undersøgt. Det er fra samme tid som den berømte rige grav. Huset er forskelligt fra de fleste andre af datidens langhuse. Det er bygget på en slags terrasse og har været hævet i forhold til andre bygninger. Huset har været stort, solidt og med beboelse i hele huset. Midt i huset var en nedgravning med spor efter kraftig ild og i den østlige del fandtes en ovn. Huset har sikkert været en del af stormandens gård.



Wealthy man's settlement

The rich grave finds and their adjoining settlement were found on a small raised area of land 250 metres apart. The graves were to the east while the settlement is to the northwest.

The settlement is from the centuries around the birth of Christ and covers an area of about 100 x 150 metres, but only a small part has been excavated.

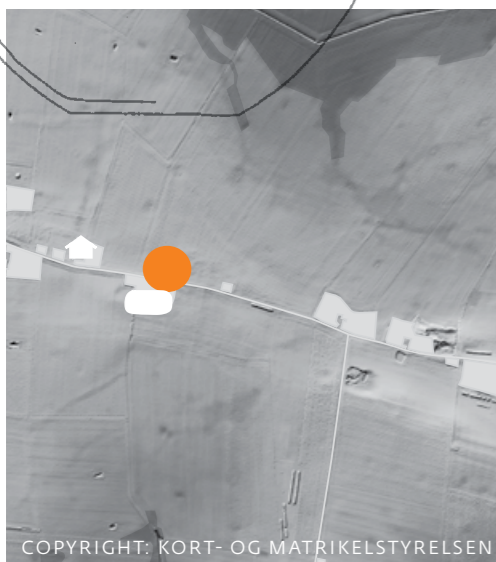
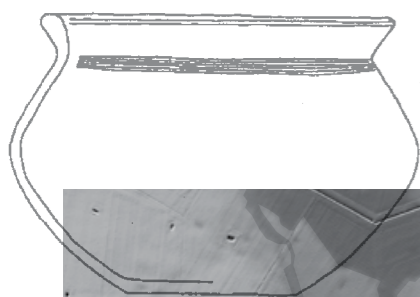
In 2011, the site of a longhouse was investigated and found to be from the same time as the famous rich grave. The house differs from most other longhouses of the day. It was built on a kind of terrace on higher ground than the other buildings. The house was large and solid with living quarters throughout the entire building. Traces of a powerful fire were evident in a pit in the middle of the house and an oven was found in the eastern part. The house was perhaps once part of the wealthy man's farm.



Der Hof eines mächtigen Mannes

Die reichen Grabfunde und die zugehörige Siedlung liegen auf einer kleineren Anhöhe in der Landschaft in 250 m Entfernung voneinander. Die Gräber wurden im Osten entdeckt, die Siedlung liegt im Nordwesten. Die Siedlung stammt aus den Jahrhunderten um Chr. Geb. Sie bedeckt eine Fläche von ca. 100 x 150 m, die jedoch nur zum geringen Teil ausgegraben wurde.

2011 wurde der Grundriss eines Langhauses untersucht. Es stammt aus derselben Zeit wie das berühmte reiche Grab. Das Haus unterscheidet sich von den meisten anderen Langhäusern der damaligen Zeit. Es wurde auf einer Art Terrasse errichtet und lag im Verhältnis zu anderen Gebäuden erhöht. Es war geräumig und solide und hatte an einem Ende Wohnräume. Mitten im Haus war eine Grube mit Spuren kräftigen Feuers, und am östlichen Ende wurde ein Ofen gefunden. Das Haus war sicher der Hof eines mächtigen Mannes.



Bopladsen (🏠) ligger tæt på graven (●). Man boede på det lidt højere terræn i det lave landskab. De få fund fra området skyldes at størstedelen af jorden var vådområder og ikke egnet til at bo på.



Pottemager håndværket var af høj kvalitet på Lolland på Hoby stormandens tid.



Moderne dige

Bebyggelsen ved Hoby har haft en strategisk god placering - lidt tilbagetrasket fra kysten, men alligevel tæt ved denne. I dag findes et dige ud mod Østersøen og arealerne bag dette er drænet. Inden det blev anlagt, har man formentlig kunnet sejle næsten helt ind til Hoby.



Stormandens drikkeservice

Hobygravens alder betyder, at det kostbare drikkeservice må være givet til stormanden fra Hoby i tiden lige efter romernes nederlag i Varusslaget i år 9 e.Kr.

Romerne foretog i årene frem til år 16 e.Kr. en række straffeekspeditioner ind i området op mod Elben. Under ekspeditionerne led de dog betydelige tab og ændrede derfor politik. Romerne trak sig tilbage til grænsen ved Rhinen og prøvede nu med diplomatiske og politiske midler at splitte de germanske stammer og skaffe sig forbundsfæller blandt dem.

Hobyfundet kan ses som et resultat af denne politik. Måske gav den romerske militærkommandant Silius sit kostbare service til stormanden fra Hoby som en diplomatisk gave eller som belønning for deltagelse i straffeekspeditioner.



FYRSTER PÅ STEVNS

Fra omkring år 160 e.Kr. opstod en fyrsteslægt på Østsjælland. Ved Himlingøje på Stevns findes en række høje med meget rige begravelser. I gravene her er også romerske drikkeservicer, så traditionen fortsatte.



Wealthy man's drinking set

The date of the Hoby grave means that the valuable drinking set must have been given to the wealthy man from Hoby during the period just after the Roman defeat in the Battle of Varus, which was in the year 9.

In the years up to year 16, the Romans embarked on a number of punitive expeditions in the area up towards the Elbe. They suffered heavy losses during these raids, however, and therefore changed their policy. The Romans withdrew to the border of the Rhine and instead began employing diplomatic and political tactics to divide the Germanic tribes and obtain allies among them.

The Hoby find could be a result of this policy. Perhaps Silius the Roman military commander gave his valuable set to the wealthy man from Hoby as a diplomatic gift or to reward participation in punitive expeditions.



Das Trinkservice

Das Alter des Grabs von Hoby lässt darauf schließen, dass der Große von Hoby dieses kostbare Trinkservice kurz nach der Niederlage der Römer in der Varus-Schlacht im Jahre 9 n. Chr. erhalten haben muss.

Die Römer führten in den Jahren bis 16 n. Chr. mehrere Strafexpeditionen in das Gebiet bis zur Elbe durch. Bei diesen Expeditionen erlitten sie jedoch erhebliche Verluste und änderten daher ihre Politik. Sie zogen sich an die Rheingrenze zurück und versuchten nun mit diplomatischen Mitteln, die germanischen Stämme zu entzweien und sich Bundesgenossen unter ihnen zu verschaffen.

Der Fund von Hoby kann als ein Ergebnis dieser Politik betrachtet werden. Vielleicht gab der römische Militärkommandant Silius sein kostbares Service dem Großen von Hoby als diplomatisches Geschenk oder als Belohnung für dessen Teilnahme an den Strafexpeditionen.



Sølvbægrene bæres frem på bronzebakken.

Vinen opbevares i spanden og øses over i kanden til servering.



Stormandens grav

Graven fra Hoby blev fundet i 1920. Det er det rigeste gravfund, der kendes i Nordeuropa fra det 1. århundrede e. Kr.

Hovedstykkerne i graven er de to sølvbægre, der gengiver scener fra Homers Iliaden. På sølvbægrene er indridset navnet Silius – måske bægrenes tidligere ejer. Vi kender en Silius fra de skriftlige kilder. Han drog i år 13 e. Kr. fra Rom til hæren i Germanien, hvor han i årene 14-21 beklædte embedet som militærkommandant for Øvre Germanien med hovedsæde i Mainz. Måske var han den oprindelige ejer af de kostbare sølvbægre.

Sammen med bægrene fandtes dele af et fornemt drikkeservice fremstillet i Romerriget. Den gravlagte var en midaldrende mand og hans mere personlige ejendele som bæltspænde, kniv, nåle, spænder og guldfingerringe var også med i graven.



Wealthy man's grave

The Hoby grave was found in 1920. It is the richest grave find known in Northern Europe dating back to the first century.

The most sensational finds in the grave are the two silver cups displaying scenes from Homer's The Iliad. The name Silius is engraved on the silver cups – perhaps the name of the previous owner. We know a Silius from written sources. In the year 13, he travelled from Rome to join the army in Germania, where, from 14-21, he occupied the position of military commander for Upper Germania based in Mainz. Perhaps he was the original owner of the valuable silver cups.

An impressive drinking set produced in the Roman Empire was found with the cups. The person laid to rest in the grave was a middle-aged man accompanied by his most personal possessions such as a belt buckle, knife, needles, fibulas and gold finger rings.



Das Grab von Hoby

Das Grab von Hoby wurde 1920 entdeckt. Es ist der reichste bekannte Grabfund in Nordeuropa aus dem 1. Jahrhundert n. Chr.

Die wichtigsten Stücke im Grab sind die beiden Silberbecher, die Szenen aus Homers Ilias wiedergeben. Auf den Silberbechern ist der Name Silius eingritz – vielleicht ein früherer Eigentümer des Bechers. Wir kennen einen Silius aus den schriftlichen Quellen. Er kam im Jahre 13 n. Chr. aus Rom zum Heer in Germanien, wo er in den Jahren 14-21 das Amt des Militärkommandanten für Obergermanien mit Hauptquartier in Mainz bekleidete. Vielleicht war er der ursprüngliche Besitzer der kostbaren Silberbecher.

Zusammen mit den Bechern wurden Teile eines vornehmen Trinkservices gefunden, das im Römerreich hergestellt ist. Der Tote war ein Mann mittleren Alters, der seine persönlichen Besitztümer mit ins Grab bekam.



STORMANDENS FORGÆNGER?

I 1987 fandtes en brandgrav fra tiden lige før Kr.f. De brændte ben og dele af en sværdskede var lagt i et bronzekar. Karret er import fra Rom og viser, at der allerede på dette tidspunkt levede en mand af en vis rang og betydning i Hoby.



Drikkeservicet fra Hoby er fremstillet på syditalienske værksteder ved Capua, mens kejser Augustus regerede (31 f.Kr. til 14 e.Kr.). I Romerriget blev kostbart drikkeservice anvendt ved banketter og gæstebud. Det var med til at vise ejerens status.