



Fyrstens og gudernes landsby

Her øst for Gudme By lå i 300-tallet den største bebyggelse med de største rigdomme i Danmark. I dette småkuperede landskab lå gårdene på små bakketoppe. I alt bestod bebyggelsen af omkring 55 samtidige gårde. På markerne har man gjort tusindvis af metalfund. De fortæller om stormænd, håndværkere og bønder og om velstand og vidtrækkende politisk indflydelse.

I bebyggelsens midte lå det største hus – Gudmehallen – og ved siden af det muligvis et tempel. Her residerede en af de første fyrstefamilier i Danmark.

Hele landskabet var ét stort rigdomsområde. Nede ved Storebæltskysten blev der på samme tid anlagt en ladeplads ved Lundeborg. Og midt mellem bebyggelsen og ladepladsen lå begravningspladsen – Møllegårdsmarken – med mere end 2200 grave.



Village of princes and gods

Here, in the 4th century, east of of Gudme, was one of the wealthiest settlements in Denmark. In this gently rolling landscape, the farms were perched on small hilltops. The settlement consisted of around 55 farms. The fields have produced thousands of metal finds, which tell their story of local magnates, craftsmen and farmers, and of prosperity and wide political influence.

In the middle of the settlement was the largest building – Gudme Hall – and what may have been a temple. This was the home to one of the first ruling dynasties in Denmark.

The whole landscape was hugely prosperous. On the Great Belt coast a landing site was established at Lundeborg at the same time. And halfway between the settlement and the landing site, the burial site of Møllegårdsmarken held more than 2,200 graves.

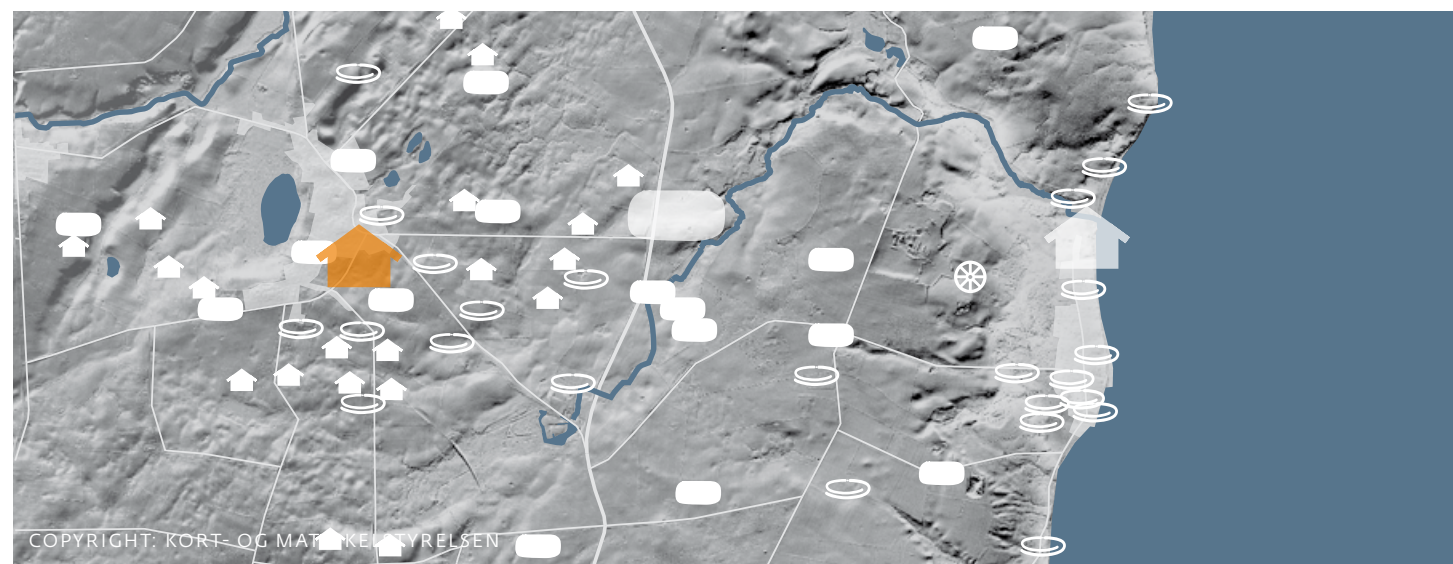


Das Dorf der Fürsten und Götter

Östlich des Ortes Gudme lag im 4. Jahrhundert die Siedlung mit den größten Reichtümern in Dänemark. In dem leicht hügeligen Gelände lagen die Höfe auf Hügelkuppen. Insgesamt bestand die Siedlung aus etwa 55 Höfen gleichzeitig. Auf den Feldern wurden Tausende von Metallfunden gemacht. Sie zeugen von Großen, Handwerkern und Bauern, von Wohlstand und weitreichendem politischem Einfluss.

Mitten in der Siedlung lag das größte Gebäude – die Gudme-Halle – und möglicherweise ein Tempel. Hier residierte eine der ersten Fürstenfamilien in Dänemark.

Die ganze Landschaft war von Reichtum geprägt. An der Küste des Großen Belts bei Lundeborg wurde zur gleichen Zeit eine Verschiffungsstelle angelegt. Mitten zwischen der Siedlung und dem Ladeplatz lag das Gräberfeld – Møllegårdsmarken – mit über 2200 Gräbern.



Strækningen mellem Gudme og Lundeborg er et af de rigeste arkæologiske områder i Danmark. Kortet viser de vigtigste fund af bopladser (🏠), skattefund (⦿) og gravpladser (⦿) fra jernalderen, samt et gammelt vejspor fra kysten (⦿).



Jernalderens Gudme har været Skandinaviens største bebyggelse i 400/500-tallet. At omkring 50 store gårde har ligget samlet på et sted har været højest usædvanligt i tiden, hvor små landsbyer på 10-15 enheder var normen.



Fyrster, bønder og håndværkere

Bebyggelsen i Gudme var tydeligt opdelt i et håndværks- og et storgårdsområde med hal og tempel.

Gudmebygden var et bondesamfund. Men mange af bønderne beskæftigede sig også med handel og håndværk i landsbyen og i Lundeborg. På mange af gårdene arbejdede der smede, bronzestøbere og guld- og sølvsmede. I adskillige af gårdene fandtes der råvaredepoter med barrer og skrot af sølv og bronze. Fragmenter af romerske luksusvarer viser, at beboerne var ganske velhavende. De har gemt vægtige guld- og sølvskatte i huse og i hegn.

I alt er der nedlagt 10 kilo guld i forbindelse med kulturdøvelsen i Gudme. Intet sted i Skandinavien er set en rigdom, som kan måle sig med Gudme fra år 400 til år 550.



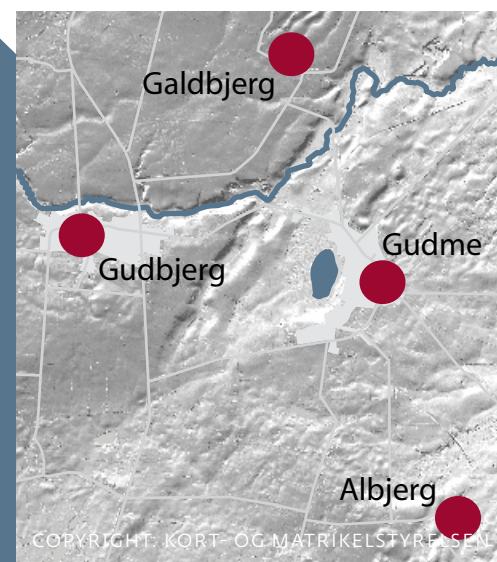
Princes, farmers and craftsmen

The settlement at Gudme was clearly divided into an area for artisans and for the great farm with its grand hall and temple.

The Gudme settlement was a farming community, but many of the farmers also worked as traders and artisans in the village and in Lundeborg. Many of the farms contained workshops for smiths, bronze casters and gold and silver smiths, and housed raw materials stores containing silver and bronze bars and scrap. Fragments of Roman luxury goods indicate that the inhabitants were wealthy and hoarded heavy gold and silver treasures in their homes and on their land.

A total of 10 kilos of gold were deposited as part of cult practices at Gudme. No other location in Scandinavia can boast of riches to match those of Gudme in the years 400 to 550 AD.

Det er ikke kun fyrstens hal, der vidner om stor rigdom. I overraskende mange af gudmebygdens gårde er gjort usædvanlig rige fund. Guldskatte til venstre lå gemt på en gård fra 500-tallet, det fornemme sværdbeslag er et løsfund fra området.



Fürsten, Bauern und Handwerker

Die Siedlung in Gudme war deutlich aufgeteilt in einen Handwerker- und in einen Großhofbereich mit Halle und Tempel.

Die Siedlung in Gudme war ein bäuerliches Gemeinwesen. Viele der Bauern beschäftigten sich jedoch auch mit Handel und Handwerk im Dorf und in Lundeborg. Auf vielen Höfen arbeiteten Schmiede, Bronzegießer und Gold- und Silberschmiede. Auf mehreren Höfen wurden Rohwarendepots mit Barrren und Schrott von Silber und Bronze gefunden. Fragmente römischer Luxuswaren zeigen, dass die Bewohner ziemlich wohlhabend waren. Sie haben wertvolle Gold- und Silberschätze in Haus und Hof verborgen.

Insgesamt wurden bei der Kultausübung in Gudme 10 kg Gold vergraben. Nirgends in Skandinavien wurde ein Reichtum entdeckt, der sich mit Gudme von 400 bis 550 messen könnte.

Stednavnene Gudme, Gudbjerg, Galdbjerg og Albjerg, dvs. gudernes hjem, gudernes bjerg, offerbjerget og helligdomsbjerget vidner om, at området havde en særlig religiøs betydning. Måske var gudmefyrsten også religiøst overhoved?

VIDSTE DU ...

I jernalderen ser vi for første gang i større omfang spor efter specialiserede håndværkere, bl.a. i Gudme. I den rige bygd kunne der skaffes råmateriale til bl.a. bronzestøbning og forarbejdning af guld og sølv.



Internationale kontakter

Fyrsterne, som residerede i Gudme og styrede samfundet i 500 år, havde vidt forgrenede forbindelser. Fyrsterne var en del af et internationalt kultur- og handelsnetværk.

I Gudme ses importvarer fra fremmede egne. Mest iøjnefaldende er luksusvarer fra Romerriget, drikkeglas og smykker fra områder ved Sortehavet samt smykker fra Frankerriget og andre germanske stammeområder nord for Rhinen og Donau.

Udover luksusvarer og smykker blev der også handlet med råvarer. I Lundeberg er fundet jernbarrer fra Vestjylland, Norge og Sverige. I både Lundeberg og Gudme er der fundet genbrugsmetal i form af romerske sølv- og bronzefade og ophuggede bronzestatuer i menneskestørrelse.



International contact

The magnates – princes or kings – who resided in Gudme and ruled over society there for 500 years, were well connected, and part of an international cultural and trading network.

Gudme contains imported goods from foreign parts. The most striking of these are luxury goods from the Roman Empire, glass drinking vessels and jewellery from areas by the Black Sea and jewellery from the Frankish Empire and other German tribal areas north of the Rhine and the Danube.

Besides luxury goods and jewellery, there was also trade in raw materials. At Lundeberg, iron bars have been found from West Jutland, Norway and Sweden. At both Lundeberg and Gudme, recycled metal has been found in the form of Roman silver and bronze dishes and fragments of life-size bronze statues.

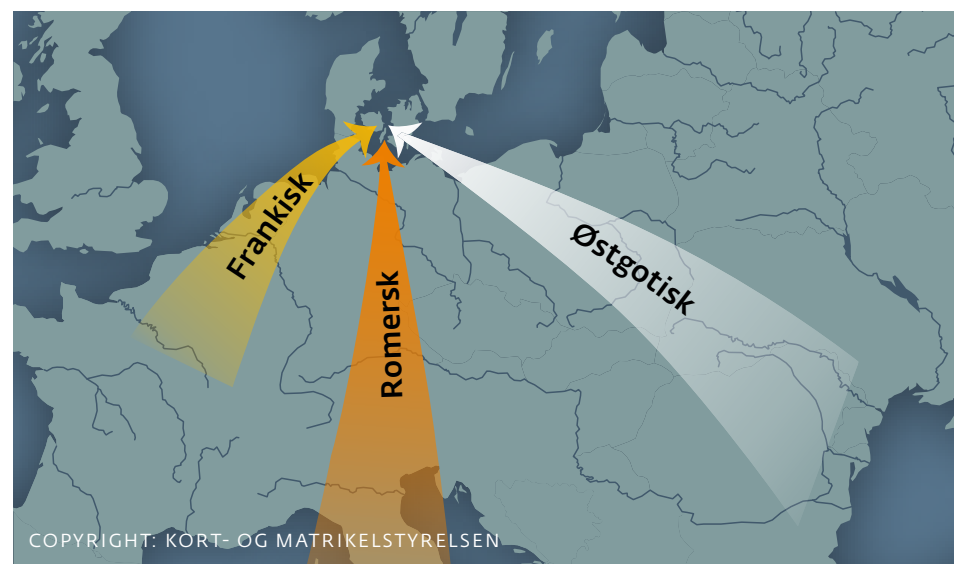


Internationale Verbindungen

Die Fürsten, die in Gudme residierten und das Gemeinwesen 500 Jahre lang regierten, hatten weit reichende Verbindungen. Sie gehörten zu einem internationalen Kultur- und Handelsnetzwerk.

In Gudme wurden Importwaren aus fremden Ländern gefunden. Am auffälligsten sind Luxuswaren aus dem Römischen Reich, Trinkgläser und Schmuck aus der Gegend um das Schwarze Meer sowie Schmuck aus dem Frankenreich und anderen germanischen Stammesgebieten nördlich vom Rhein und Donau.

Neben Luxuswaren und Schmuck wurden auch Rohwaren gehandelt. In Lundeberg wurden Eisenbarren aus Westjütland, Norwegen und Schweden gefunden. In Lundeberg und Gudme wurden Recyclingmetall in Form von römischen Silber- und Bronzeschalen und fragmenten von Bronzestatuen in Menschengröße entdeckt.



I de 500 år Gudme blomstrede som magtcenter i jernalderen havde de lokale fyrster vide kontakter ikke kun til de øvrige germanske stammeområder men også til tidens store riger i øst og vest. Kortet angiver nogle af gudmebygdens kontaktområder.



Skatten fra Gudme med 11 romerske guldmonter er et godt eksempel på landsbyens kontakter udadtil. Mønterne er slået i romerriget omkring 350 e. kr. og kan være betaling til en fynsk lejesoldat, der er vendt hjem.

Besøg også stranden nord for Lundeberg kun 5 km herfra. Her blev gudmefyrstens store marked afholdt. På vejen kan du gøre holdt ved Møllegårdsmarken, der er Danmarks største oldtidsgravfelt og på stedet, hvor den store Broholmskat blev fundet.



De første fyrstefamilier

Fra 2. årh. e.Kr gik det mægtige Romerrige langsomt sin undergang i møde. Riget faldt definitivt sammen, da germanske stammer kort efter år 395 løb den vestlige del af riget over ende.

Krig blev også en del af hverdagen i de nordiske samfund. Efter ca. år 200 blev der over det meste af Nordeuropa gennemført en omstrukturering af det gamle stammesamfund. Det indebar en omfordeling og intensivering af udnyttelsen af jorden. Der skete nu en teknologisk og samfundsmæssig udvikling, som ikke var set tidligere. Husene,

gårdene og landsbyerne ændrede karakter med flere funktioner og fik en større produktivitet.

Man begyndte at få overskudsproduktion i landbruget og kunne beskatte både jorden og producenterne. Det frigjorde en større del af befolkningen til håndværksproduktion og krigstjeneste. Rigdommen blev samlet på færre og ekstremt rige familier med langtrækkende internationale kontakter. De første fyrstefamilier voksede frem som både politiske og religiøse ledere af større regioner.



The first princely families

From the 2nd century AD the mighty Roman Empire went into slow decline. It fell finally to Germanic tribes, who invaded its western provinces shortly after 395 AD.

War also became part of everyday life in the Scandinavian countries. After around 200 AD, over much of Northern Europe, the old tribal societies were restructured, which entailed redistribution and intensified working of the land. Societies now underwent unprecedented advances in technology and social development. Houses, farms and villages

changed beyond recognition, with extended functions and increased productivity.

As farming began to produce surpluses, it was now possible to tax both the land and those who worked it. This released a large section of the population to work in skilled trades and serve in wars. Wealth was amassed by fewer and extremely rich families with wide-ranging international contacts. The first royal families emerged as both political and religious leaders of extended regions.



Die ersten Fürstenfamilien

Nach dem II. Jahrhundert n. Chr. ging das mächtige Römische Reich langsam seinem Untergang entgegen. Das Reich zerfiel endgültig, als germanische Stämme kurz nach 395 den westlichen Teil des ehemals so mächtigen Römischen Reichs überrannten.

Nach etwa 200 wurden im Großteil Nordeuropas die alten Stammesverbände umstrukturiert, einhergehend mit einer Neuverteilung und Intensivierung der Bodennutzung. Es folgte nun eine ungeahnte technologische und gesellschaftliche Entwicklung. Häuser, Höfe und

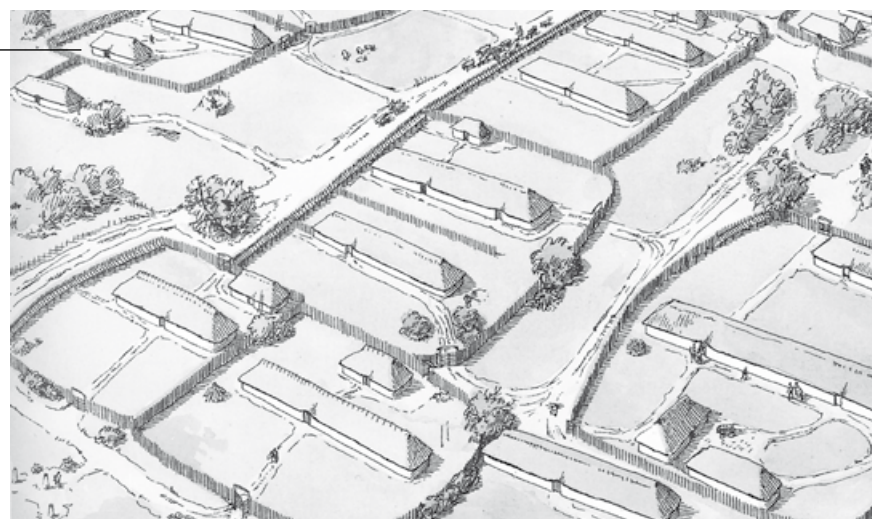
Dörfer änderten ihren Charakter, da sie mehrere Funktionen übernahmen. Gleichzeitig stieg die Produktivität.

Die Landwirtschaft erzielte allmählich Überschüsse. Ein größerer Teil der Bevölkerung konnte für Handwerksproduktion und Kriegsdienst freigestellt werden. Der Reichtum häufte sich bei wenigen, extrem reichen Familien mit weit reichenden internationalen Verbindungen an. Die ersten Fürstenfamilien wuchsen als politische und religiöse Führer größerer Regionen heran.



Der var tætte kontakter mellem Østersøens fyrster og det romerske rige. Ikke kun kostbare luksusgenstande, men også teknologi og idéer fandt vej nordpå fra det mægtige rige. Men besøgte romerne også selv Gudmefyrsten i hans imponerende, træbyggede hal?

I jernalderen opstår de første egentlige landsbyer. Der er tale om store og velbyggede huse, ofte med plads til opstaldede husdyr i den ene ende. Især i Jylland ser man store bebyggelser med op til 15-20 gårde samlet i et fællesskab.



Alliancer med de germanske stammer syd for Østersøen førte også til kontakter til det romerske rige. Kontakterne betød, at eksotiske luksusvarer og ny teknologi inden for bl.a. landbrug og krigskunst kom til landet.



GUDMEFYRSTENS HAL

På arealet foran dig er sporene efter gudmefyrstens mægtige hal markeret. Gå en tur gennem huset og lad den kæmpe træbygning genopstå i fantasien.

NYE GUDER

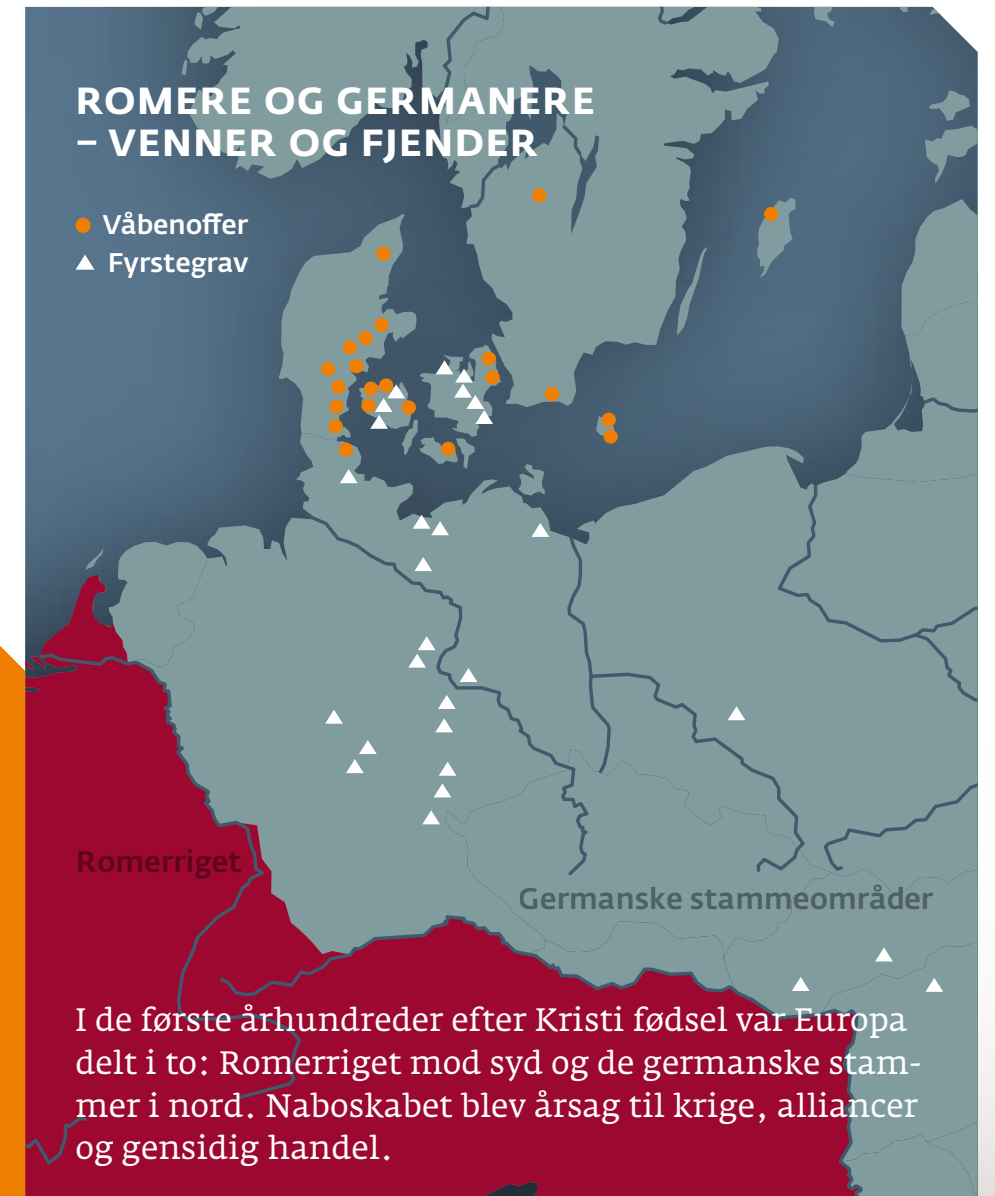
Omkr. 500 e.Kr. dukker de første vidnesbyrd om en særlig germansk gudekreds frem. Guldbrakteaten fra 5. årh. gengiver myten om Odins søn Balder, der myrdes med en pil af mistelten.



*Jeg så Balder,
blodig Guddom,
Odins Barns
skjulte Skæbne.
Jeg så vokse
højt på Volden
tynd og yndig
Mistelten.
Hød traf med Buen,
Træet var Pilen,
som mig syntes
sorgbevinget.*
Vølvens Spådom

FÅ MERE VIDEN:

www.kulturarv.dk
www.1001fortaellinger.dk
www.1001stories.dk
www.natmus.dk/sw4509.asp



TIDSLINJE





Gudmes magtcenter

Centralt i bebyggelsen lå Gudmes magtcenter med to bemærkelsesværdige huse. Det største er 47 m langt og 10 m bredt. Det er en af de største kendte bygninger fra Danmarks oldtid. Den store hal stod i mere end 100 år, fra slutningen af 200-tallet og frem til begyndelsen af 400-tallet. Den mindre bygning er 22 m lang og 10,5 m bred. Begge huse er bygget i en helt overdimensioneret trækonstruktion i forhold til bebyggelsens øvrige huse.

Rige fund viser, at der ikke har været håndværksaktiviteter i forbindelse med hallen, som det er almindeligt ved de øvrige huse i Gudme. Denne store bygning må være hallen, hvor fyrsten residerede. Det var her samfundets elite samledes til gæstebud, religiøse fester og lignende.

Det mindre hus er muligvis et tempel.



A powerbase at Gudme

At the heart of the settlement was the powerbase at Gudme with its two remarkable buildings. The first of these is 47 m long and 10 m wide. This is one of the largest known buildings from prehistoric Denmark. The great hall stood intact for more than a century, from the end of the 3rd century until the early 5th century. The smaller building is 22 metres long and 10.5 metres wide. The dimensions of both of these timber-built structures dwarfed the other buildings in the settlement.

Rich finds indicate that there were no artisans workshops at the hall, as is common in the other buildings at Gudme. This large building must have been a royal residence, where the elite of Iron Age society was convened for festivities, religious celebrations and the like.

The smaller building is possibly a temple.

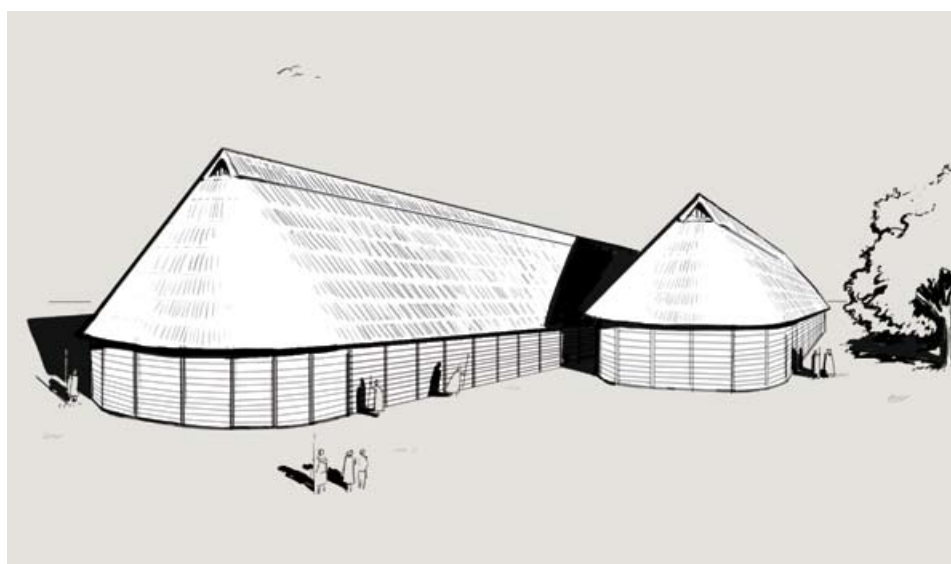


Das Machtzentrum von Gudme

Zentral in der Siedlung lag das Machtzentrum von Gudme mit zwei bemerkenswerten Häusern. Das größte ist 47 m lang und 10 m breit. Es ist eines der größten bekannten Bauwerke aus der dänischen Vorgeschichte. Die große Halle stand mehr als 100 Jahre lang – vom Ende des 3. Jahrhunderts bis Anfang des 5. Jahrhunderts. Das kleinere Gebäude ist 22 m lang und 10,5 m breit. Beide Häuser sind in einer überdimensionalen Holzkonstruktion errichtet.

Reiche Funde zeigen, dass um die Hallen keine handwerklichen Aktivitäten stattfanden, wie es bei den übrigen Häusern in Gudme üblich war. Dieses große Gebäude muss die Halle sein, in der der Fürst residierte. Hier versammelte sich die Elite der Gesellschaft zu Gastmahlen, religiösen Festen u. Ä.

Das kleinere Haus ist möglicherweise ein Tempel.



Gudmehallen var et fantastisk bygningsværk. Alene de tagbærende stolpers mål på 70-80 cm i diameter er imponerende. Også vægkonstruktionen var usædvanlig. Den bestod af 40 cm brede planker placeret vinkelret på længderetningen og dannede en slags hulmur.



Der blev fundet mange værdifulde metaller og smykker i Gudmehallen. Mange af dem er fremstillet i Mellem- og Syd-europa. Masken er dog nok hjemlig – forestiller den mon fyrsten selv?



VIDSTE DU ...
at det først er inden for de seneste år, at man har fundet spor af jernalderens templer? Ud over i Gudme er der fundet særlige tempelbygninger ved Tissø på Sjælland og ved Uppåkra nær Lund i Skåne.