



Bronzealder: Højbyggerne

I Danmark begyndte man at støbe smykker og våben i bronze for 4000 år siden. I Grækenland var bronzealderen opstået 1000 år før.

Både i Centraleuropa og i Sydsandinavien opstod nye rangdelte samfund. Magt og status blev demonstreret med guld og bronze. Bygningen af tusindvis af enorme gravhøje var et markant udtryk for, hvad det nye samfund kunne præstere.

Der opstod nye byggeskikke. Man boede i gårde, der lå spredt ud over landskabet. Nogle huse var meget store, op til 500 kvadratmeter. De kunne huse familier fra samfundets top. Fornemme våben og smykker fulgte udvalgte mænd og kvinder i gravene. Aldrig før er så store rigdomme blevet lagt i jorden. Det var gravgaver til de døde og offergaver til de magter, der kunne sikre frugtbarhed.

Bronzealderens verden er stadig meget synlig med de tusinder af gravhøje, som ses i det danske landskab.

Bronze Age: The Barrow builders

In Denmark, bronze casting of jewellery and weaponry began 4,000 years ago; in Greece, the Bronze Age arose 1,000 years earlier.

Both in Central Europe and in Southern Scandinavia, a large number of ranked societies emerged. Power and status were demonstrated by gold and bronze. The building of enormous burial mounds was a distinctive expression of the superior skills of this new society.

New building practices evolved in the settlements. The people lived mainly on individual and scattered farmsteads.

Some of the longhouses were very large, up to 500 square metres. They may have housed leading families in society. Fine weaponry and jewellery followed chosen men and women to their graves. Never before had such great riches been placed in the ground. These were grave goods for the dead and sacrificial offerings for the powers responsible for fertility.

The world order of the Bronze Age is still all in evidence in the thousands of burial mounds that characterise the Danish landscape.



Bronzezeit: Die Hügelbauer

In Dänemark begann man vor 4000 Jahren, Schmuck und Waffen aus Bronze zu schmieden. In Griechenland hatte die Bronzezeit bereits 1000 Jahre früher begonnen.

Sowohl in Zentraleuropa als auch in Südsandinavien entstanden neue – nach Rang gegliederte Gemeinwesen. Man demonstrierte seine Macht und seinen Status durch Gold und Bronze. Die enormen Grabhügel waren ein markanter Ausdruck der neuen Gesellschaftsordnung.

In den Siedlungen kamen neue Bauweisen auf. Man lebte überwiegend in Einzelhöfen, die in der Landschaft

verstreut lagen. Für die bedeutendsten Sippen des Gemeinwesens wurden bis zu 500 m² große Langhäuser errichtet. Edle Waffen und Schmuckstücke wurden ausgewählten Männern und Frauen mit ins Grab gegeben. Nie zuvor verschwanden so große Reichtümer im Boden in Form von Grabbeigaben für die Toten und Opfern für die Mächte, die Fruchtbarkeit schenken.

Die Welt der Bronzezeit ist noch heute durch Tausende von Grabhügeln sichtbar, die die dänische Landschaft prägen.



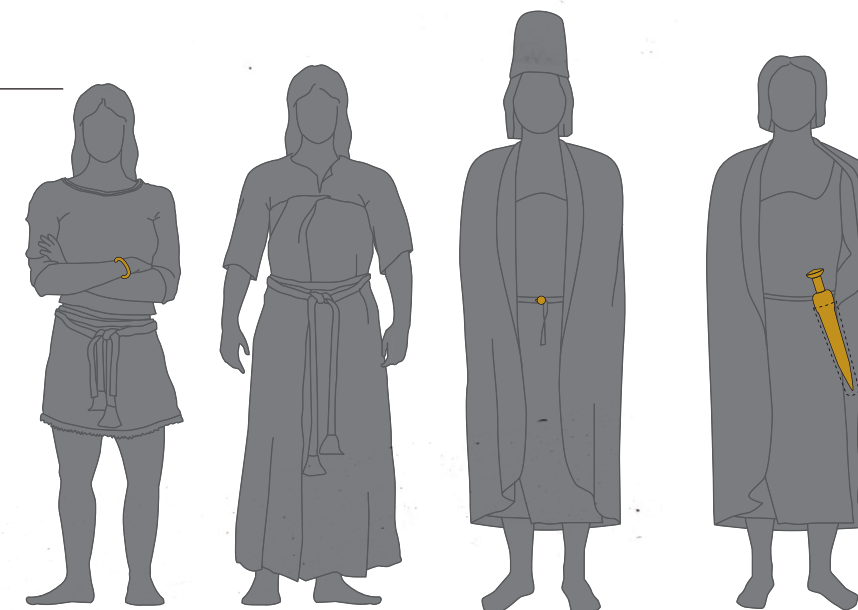
I Egtvedpigens kiste lå de brændte knogler fra et barnelig. Barnet var for gammelt til at være hendes eget. Var det et offer eller en ekstra begravelse?

Bronzealderens støbeteknik var avanceret. Smykkets mønster blev stemplet i en voksmodel. Udenpå modellen blev bygget en lerform, som den flydende bronze blev hældt ind i. Voksen smeltede og efterlod et aftryk i leret, som bronzen fyldte ud.



HØJFOLKET

Nogle høje blev konstrueret så kisten med den døde blev bevaret. Derfor har vi i Danmark en unik samling af 3500 år gamle dragter. Mandsdragten bestod af kjortel og kappe og kvindedragten af enten kort eller langt skørt med bluse.



EN SOMMERDAG ÅR 1370 F.KR.

I Egtvedpigens grav lå en blomstrende røllike, som viser, at hun blev begravet om sommeren. Graven er berømt, fordi dens bevaring bringer fortidens mennesker tæt på. Den unge kvinde har sikkert været smuk, og en forsker beskrev hendes skørt som "dækkende og æggende".

HØJ I HATTEN

I store dele af Europa har hatten haft en særlig symbolsk betydning. Derfor har man lagt fine uldhatte i graven – endda to i den samme grav – eller ridset en hat i sten eller ofret en hat af guld.



VIDSTE DU ...

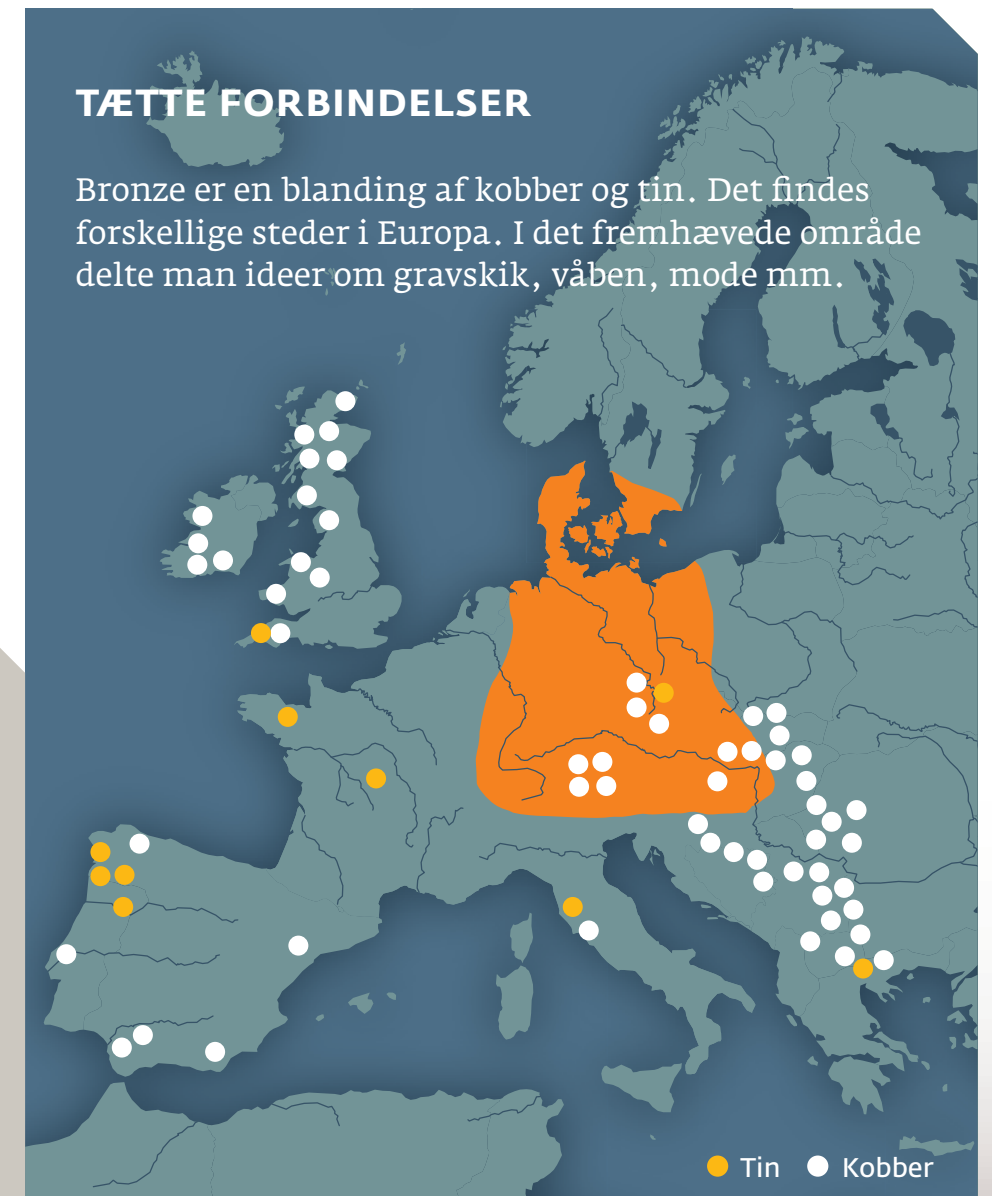
- at der er skåret 700.000 tørv af græsmarker for at bygge en storhøj? Det er 7 fodboldbaner.
- at man holdt bier for at få voks til bronzestøbning og honning til mjød?
- at sværdet blev opfundet i bronzealderen?

FÅ MERE VIDEN:

www.kulturarv.dk/danmarksoldtid/ilandskabet
www.1001fortaellinger.dk
www.natmus.dk/sw4512.asp

TÆTTE FORBINDELSER

Bronze er en blanding af kobber og tin. Det findes forskellige steder i Europa. I det fremhævede område delte man ideer om gravskik, våben, mode mm.



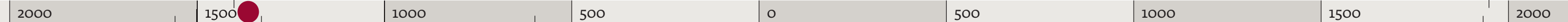
TIDSLINJE



1400 f.Kr. Vi kender ikke det nøjagtige antal, men i løbet af 5-600 år byggede man omkring 20.000 gravhøje i Danmark.



1400 f.Kr. Solvognen fra Trundholm blev ofret i mosen. Det er en enestående figur, som måske gengiver ideen om, at solen blev kørt hen over himlen.



1600 f.Kr. Med centrum i Mykene i Grækenland fandtes en rig og berejst bronzealdercivilisation. Den berømte løveport er indgang til borgen.



1330 f.Kr. Tutankhamon var en ægyptisk drengeskonge, der regerede fra 1333-1323. Hans grav var fantastisk rigt udsmykket og den blev fundet næsten urørt i 1922.



700-500 f.Kr. Lurerne blev ofret parvis. Deres toner er mørke rungende naturtoner, som har lydt ved ceremonier og fester. De fleste lurer er fundet i Danmark.

1935 De fantastiske genstande fra bronzealderen kan ses som symboler på en storslået kultur. Derfor blev de f.eks. brugt i nazisternes propaganda.



1950 Bronzealderens lurer bruges i nutiden som kvalitetsstempel for smør.





Åbne vidder

Egtvedpigens landskab var åbent og præget af mennesket. Fra bakklandet kunne man se ud på små kornmarker med hvede og byg og på store overdrev med græs, hvor der har gået kvæg og får. Indimellem sås mindre skove eller fritstående egetræer og hasselkrat. Ved at undersøge de bevarede frørester i de græstørv, som højen var bygget af, har man kunnet tegne et billede af landskabet omkring gravhøjen.

Gravhøjen ligger højt med vidt udsyn. Beliggenheden har haft stor betydning for, hvor bronzealderens befolkning byggede deres gravhøje. Oprindeligt lå her mange andre høje, som i dag er forsvundne. De er enten pløjet over eller gravet væk.

I 1921 var Egtvedhøjen også ved at blive gravet væk, da man fandt den store stammekiste af egetræ.

Wide horizons

Imagine the Egtved girl exploring the open landscape, which was already being shaped by human hands. From the rolling hills, she would have looked out past the small fields of wheat and barley to the large commons where cows and sheep were grazing. There would also have been small forests, free-standing oaks and hazel bushes. Researchers studying the remains of seeds preserved in the turf that made up the burial mound have drawn a picture of the surrounding landscape.

The hilltop burial mound offers amazing views. Location was vital to Bronze Age builders when considering where to put their burial mounds. Originally there were many burial mounds here but most have now disappeared.

In 1921, the Egtved burial mound was also being dug up when the large oak trunk coffin was discovered.



Offene Weiten

Die Landschaft des Egtved-Mädchens war offen und vom Menschen geprägt. Vom Hügelland aus blickte man über die kleinen Getreidefelder mit Weizen und Gerste und große Ödflächen mit Gras, wo Rinder und Schafe grasten. Dazwischen waren Wäldchen oder einzelne freistehende Eichen sowie Haseldickicht. Durch die Untersuchung der erhaltenen Samenreste in den Grassoden, aus denen der Hügel errichtet war, ließ sich ein Bild der Landschaft um den Grabhügel nachzeichnen.

Der Grabhügel liegt hoch und hat einen weiten Ausblick. Die Lage hatte große Bedeutung, wenn die Bevölkerung der Bronzezeit ihre Grabhügel errichtete. Ursprünglich lagen hier viele weitere Hügel, die heute verschwunden sind.

1921 wäre auch der Egtved-Hügel fast verschwunden, wenn nicht der große Sarg aus einem Eichenstamm gefunden worden wäre.



Egtvedhøjen har ligget i en gruppe sammen med mange andre på højdedrag i landskabet ved Egtved Å. Næsten alle høje er i dag forsvundet (◐) - kun én er fredet (◑). Selve Egtvedhøjen er rekonstrueret.



Bier var vigtige i bronzealderen. Bivoks blev brugt til støbning af bronzegenstande, og honning blev brugt til mjød. Ved Silkeborg er fundet en smykkedåse med form som en bikube. Det må være tegn på at man har kendt til at samle bisværme i kuber.



En forseglet kiste

Egtvedpigens grav tilhører en gruppe af begravelser fra bronzealderens gravhøje, som skiller sig ud ved deres exceptionelle bevaring. Alle bronzealderens høje er bygget af græstørv, som er skåret ud til byggeklodser på ca. 25 cm x 25 cm og stablet ovenpå hinanden.

Det var et krævende ingeniørarbejde at bygge de store høje, så de fik den særlige kulede form. Byggemetoden og højens konstruktion fik stor betydning for den kemiske og fysiske udvikling, der siden hen kunne foregå i jorden indeni højen.

I nogle høje udviklede der sig hurtigt efter byggeriet tynde og uigennemtrængelige jernlag. De forseglede den inderste del af højen med kisten i et lufttæt og vådt miljø, så forrådnelsen gik i stå.

A sealed coffin

The Egtved girl's grave belongs to a group of Bronze Age burial mounds with outstandingly well-preserved contents. All Bronze Age burial mounds were built of grass turf cut into building blocks of about 25 x 25 cm and stacked on top of each other.

Building the enormous mounds with their domed tops was quite a feat of engineering. The building method and the burial mound's construction were very important for the chemical and physical processes taking place inside.

In some burial mounds, thin but impenetrable sheets of iron developed soon after they were built. They sealed the inner area of the burial mound and the coffin in an airtight but moist environment that effectively staved off the process of decay.



Ein versiegelter Sarg

Das Grab des Egtved-Mädchens gehört zu einer Gruppe von Begräbnissen aus den Grabhügeln der Bronzezeit, die sich durch ihre außergewöhnliche Erhaltung auszeichnen. Alle Hügel der Bronzezeit sind aus Grassoden errichtet, die in „Bausteinen“ von ca. 25 cm x 25 cm gestochen und aufgeschichtet wurden.

Der Bau der großen Hügel war eine anspruchsvolle Ingenieurarbeit, damit sie die besondere Kuppelform erhielten. Bauweise und Konstruktion des Hügels hatten großen Einfluss auf die chemischen und physikalischen Vorgänge im Erdreich im Inneren des Hügels.

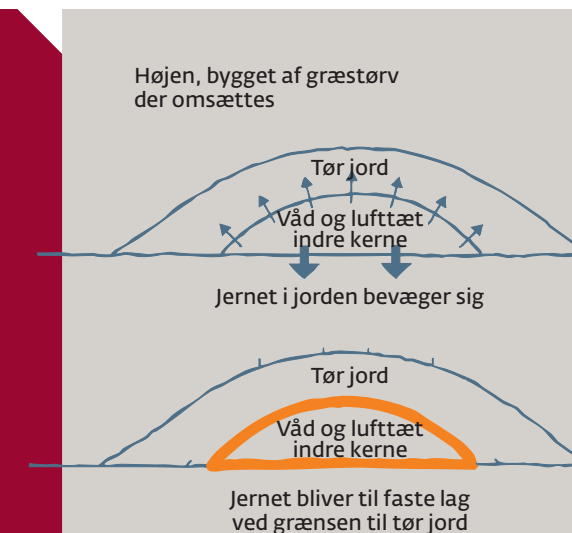
In manchen Hügeln entwickelte sich kurz nach der Errichtung eine dünne undurchdringliche Eisenschicht, die den innersten Teil des Hügels mit dem Sarg in einem luftdichten und feuchten Milieu versiegelte, so dass die Verwesung gestoppt wurde.



Egtvedpigens, hendes dragt og gravgaver er fantastisk velbevarede. Den 3400 år gamle kiste var hugget ud af en stor egestamme og stod på et leje af sten. Her ses den lige efter fundet.



På grund af den fine bevaring fandtes ting i graven, som man sjældent finder: I en barkæske lå et hårnem, i bæltet sad en hornkam og ved fødderne stod en spand af birkebark med honningsødet øl.



Når tørvene stables på en bestemt måde, kan det starte en proces i jorden. Jordens indhold af jern bevæger sig, hvis der er vådt og lufttæt, når tørvene omsættes. Jernet vil så blive til faste lag ved grænsen til tør jord.



Gravens garderobe

Egtvedpigen var klædt i en kort bluse. Om underkroppen var der viklet et knælangt snoreskørt. Det er det eneste fuldt bevarede eksemplar, vi har, men i andre kvindegrave er der fundet små bronzerør, som viser, at snoreskørtet ikke var ualmindeligt i bronzealderen. Bronzerørene sad omkring snorene og gav en ringlende lyd, når man bevægede sig. Om livet havde hun et vævet bælte. Ved fødderne lå to sammenfoldede stykker stof. Kisten var foret med et koskind, og over kvinden lå et stort vævet tæppe.

En stofbylt ved hendes ben indeholdt knoglerne af et 5-6 årigt barn. Alle dragtdele var fremstillet af naturfarvet fåreuld. Tilskæringen af blusen stammer fra en ældre håndværkstradition, hvor skind var hovedmaterialet.

Wardrobe from beyond the grave

The Egtved girl was wearing a short blouse with a knee-length string skirt. This is the only fully preserved example we have, but the graves of other women containing small bronze tubes show that string skirts were not uncommon items of Bronze Age clothing. The strings were threaded through the bronze tubes and jingled as the person moved. The Egtved girl had a woven belt around her waist. By her feet, two pieces of folded cloth were found. The coffin was lined with a cowhide and a large woven blanket was draped over the body.

A cloth bundle by her legs contained the bones of a child aged five or six. All the garments were made of natural-coloured sheep wool. The blouse is cut in an older style of craftsmanship featuring animal skin as the main material.



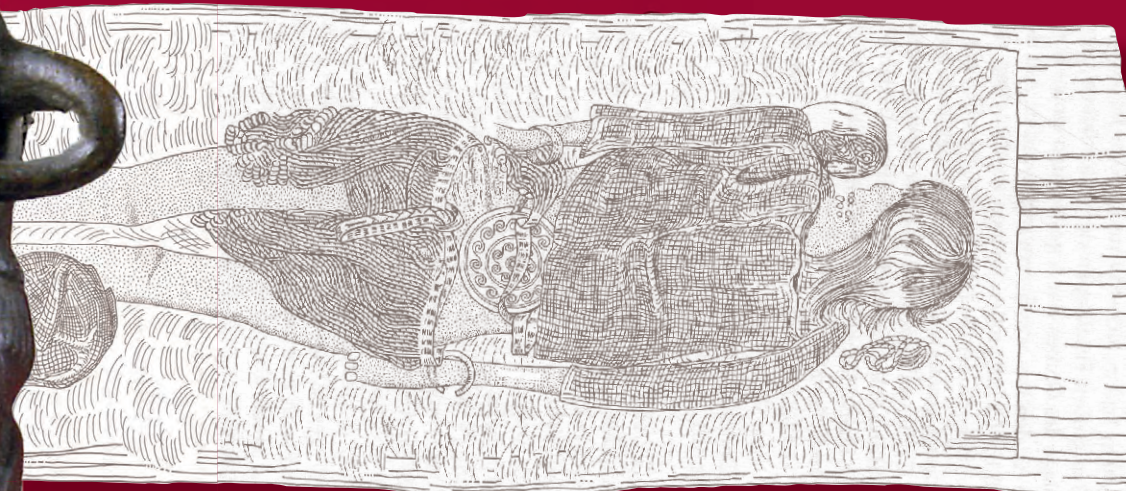
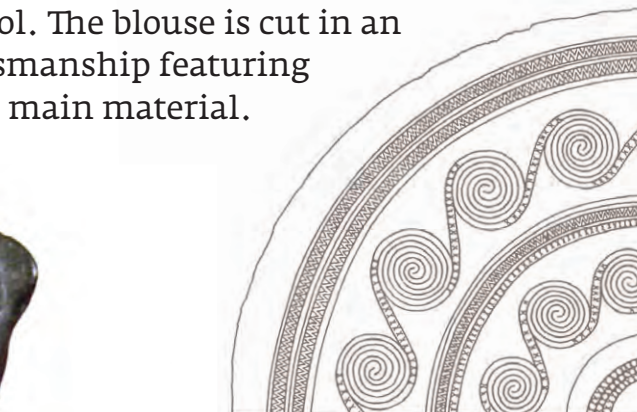
Die Bekleidung aus dem Grab

Das Egtved-Mädchen war mit einer kurzen Bluse bekleidet. Um den Unterleib trug sie einen knielangen Schnurrock. Dieser ist das einzige vollständig erhaltene Exemplar, das wir besitzen, aber in anderen Frauengräbern wurden Bronzeröhrchen gefunden, die zeigen, dass Schnurröcke in der Bronzezeit nicht ungewöhnlich waren. Die Bronzeröhrchen waren auf die Schnüre gefädelt und erzeugten ein klingendes Geräusch, wenn man sich bewegte. Um die Hüfte trug die Verstorbene einen gewebten Gürtel. Der Sarg war mit einem Kuhfell ausgekleidet, und über die junge Frau war eine große gewebte Decke gebreitet.

Ein Stoffbündel neben ihren Beinen enthielt die Knochen eines 5-6-jährigen Kindes. Der Zuschnitt der Bluse geht auf eine ältere handwerkliche Tradition zurück, in der vor allem Leder und Fell verwendet wurden.



Var Egtved pigen en særlig kvinde? Hendes dragt, drikken i barkspanden og andre fund af figurer med snoreskørt har pirret fantasien. Var hun danser, akrobat eller en helt almindelig kvinde?



Ligner hun én, du kender? Egtvedpigen var 160 cm høj. Hun var slank - målte kun 60 cm om livet. Hendes hår var kort-skåret, lysblondt og løst-hængende. Tænderne var i fin stand og neglene var klippede.