



Bronzealder: Højbyggerne

I Danmark begyndte man at støbe smykker og våben i bronze for 4000 år siden. I Grækenland var bronzealderen opstået 1000 år før.

Både i Centraleuropa og i Sydsandinavien opstod nye rangdelte samfund. Magt og status blev demonstreret med guld og bronze. Bygningen af tusindvis af enorme gravhøje var et markant udtryk for, hvad det nye samfund kunne præstere.

Der opstod nye byggeskikke. Man boede i gårde, der lå spredt ud over landskabet. Nogle huse var meget store, op til 500 kvadratmeter. De kunne huse familier fra samfundets top. Fornemme våben og smykker fulgte udvalgte mænd og kvinder i gravene. Aldrig før er så store rigdomme blevet lagt i jorden. Det var gravgaver til de døde og offergaver til de magter, der kunne sikre frugtbarhed.

Bronzealderens verden er stadig meget synlig med de tusinder af gravhøje, som ses i det danske landskab.

Bronze Age: The Barrow builders

In Denmark, bronze casting of jewellery and weaponry began 4,000 years ago; in Greece, the Bronze Age arose 1,000 years earlier.

Both in Central Europe and in Southern Scandinavia, a large number of ranked societies emerged. Power and status were demonstrated by gold and bronze. The building of enormous burial mounds was a distinctive expression of the superior skills of this new society.

New building practices evolved in the settlements. The people lived mainly on individual and scattered farmsteads.

Some of the longhouses were very large, up to 500 square metres. They may have housed leading families in society. Fine weaponry and jewellery followed chosen men and women to their graves. Never before had such great riches been placed in the ground. These were grave goods for the dead and sacrificial offerings for the powers responsible for fertility.

The world order of the Bronze Age is still all in evidence in the thousands of burial mounds that characterise the Danish landscape.



Bronzezeit: Die Hügelbauer

In Dänemark begann man vor 4000 Jahren, Schmuck und Waffen aus Bronze zu schmieden. In Griechenland hatte die Bronzezeit bereits 1000 Jahre früher begonnen.

Sowohl in Zentraleuropa als auch in Südsandinavien entstanden neue – nach Rang gegliederte Gemeinwesen. Man demonstrierte seine Macht und seinen Status durch Gold und Bronze. Die enormen Grabhügel waren ein markanter Ausdruck der neuen Gesellschaftsordnung.

In den Siedlungen kamen neue Bauweisen auf. Man lebte überwiegend in Einzelhöfen, die in der Landschaft

verstreut lagen. Für die bedeutendsten Sippen des Gemeinwesens wurden bis zu 500 m² große Langhäuser errichtet. Edle Waffen und Schmuckstücke wurden ausgewählten Männern und Frauen mit ins Grab gegeben. Nie zuvor verschwanden so große Reichtümer im Boden in Form von Grabbeigaben für die Toten und Opfern für die Mächte, die Fruchtbarkeit schenkten.

Die Welt der Bronzezeit ist noch heute durch Tausende von Grabhügeln sichtbar, die die dänische Landschaft prägen.

I gravhøjen var bl. a. begravet en ung mand. I hans kiste lå en fin skede beregnet til et sværd. Ved begravelsen var der i stedet stukket en dolk i skeden. Måske var det vigtigt, at sværdet forblev blandt de levende og gik videre til en ny bærer – en ung kriger?

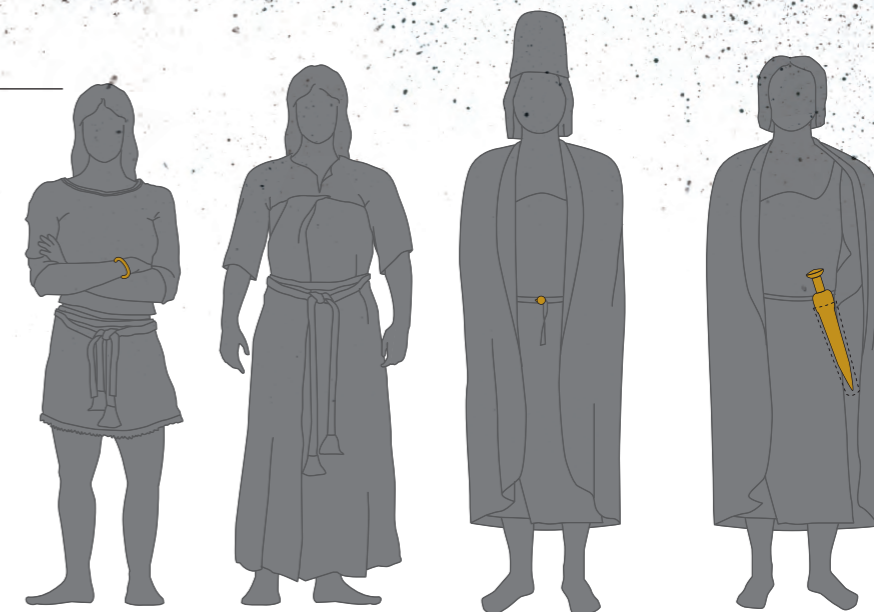


Bronzealderens støbeteknik var avanceret. Smykkets mønster blev stemplet i en voksmodel. Udenpå modellen blev bygget en lerform, som den flydende bronze blev hældt ind i. Voksen smeltede og efterlod et aftryk i leret, som bronzen fyldte ud.



HØJFOLKET

Nogle høje blev konstrueret så kisten med den døde blev bevaret. Derfor har vi i Danmark en unik samling af 3500 år gamle dragter. Mandsdragten bestod af kjortel og kappe og kvindedragten af enten kort eller langt skørt med bluse.



STORHØJEN ESHØJ

Her på bakketoppen lå en af Danmarks største bronzealderhøje. Borum Eshøj var omgivet af mange andre høje, hvoraf tre er rekonstrueret. Her er også fundet spor efter lidt ældre huse. Kig ind i det rekonstruerede hus og gå en tur på området og nyd bronzealderens udsigt.

HØJ I HATTEN

I store dele af Europa har hatten haft en særlig symbolsk betydning. Derfor har man lagt fine uldhatte i graven – endda to i den samme grav – eller ridset en hat i sten eller ofret en hat af guld.



VIDSTE DU ...

- at der er skåret 700.000 tørv af græsmarker for at bygge en storhøj? Det er 7 fodboldbaner.
- at man holdt bier for at få voks til bronzestøbning og honning til mjød?
- at sværdet blev opfundet i bronzealderen?

FÅ MERE VIDEN:

Besøg Moesgård Museum www.moesmus.dk

www.kulturarv.dk/danmarksoldtid/ilandskabet
www.1001fortaellinger.dk
www.1001stories.dk
www.natmus.dk/sw4512.asp

TÆTTE FORBINDELSER

Bronze er en blanding af kobber og tin. Det findes forskellige steder i Europa. I det fremhævede område delte man ideer om gravskik, våben, mode mm.



TIDSLINJE



1400 f.Kr. Vi kender ikke det nøjagtige antal, men i løbet af 5-600 år byggede man omkring 20.000 gravhøje i Danmark.



1400 f.Kr. Solvognen fra Trundholm blev ofret i mosen. Det er en enestående figur, som måske gengiver ideen om, at solen blev kørt hen over himlen.



1600 f.Kr. Med centrum i Mykene i Grækenland fandtes en rig og berejst bronzealdercivilisation. Den berømte løveport er indgang til borgen.



1330 f.Kr. Tutankhamon var en ægyptisk drengeskonge, der regerede fra 1333-1323. Hans grav var fantastisk rigt udsmykket og den blev fundet næsten urørt i 1922.



700-500 f.Kr. Lurerne blev ofret parvis. Deres toner er mørke rungende naturtoner, som har lydt ved ceremonier og fester. De fleste lurer er fundet i Danmark.

1950 Bronzealderens lurer bruges i nutiden som kvalitetsstempel for smør.



1935 De fantastiske genstande fra bronzealderen kan ses som symboler på en storslået kultur. Derfor blev de f.eks. brugt i nazisternes propaganda.





Med vidt udsyn

Bronzealderens gravhøje i Øst- og Nordjylland ligger højt i landskabet med vidt udsyn til alle sider. Men kun få har en så majestætisk beliggenhed som Borum Eshøj. Gravhøjen ligger 100 m over havet i et bakkeland, hvor der oprindeligt har været omkring 40 andre høje, der enten er pløjet over eller gravet væk.

I 1871 var Eshøj også ved at blive gravet væk, da man stødte på egekisten med begravelsen af en ældre kvinde. Ved den efterfølgende udgravning fandtes to andre kister med henholdsvis en ung og en ældre mand. Også ved udgravningen blev der fjernet meget jord, og derfor er Eshøj i dag en skygge af det, der engang var en af Danmarks største gravhøje.

Tre andre høje på området er udgravet i 1990'erne og er i dag rekonstrueret.

What a view

Set high in the landscape, Bronze Age burial mounds in East and North Jutland enjoy a panoramic view of the countryside. But few can match the majestic location of Borum Eshøj. This burial mound is 100 m above sea level set in the hills that originally boasted about 40 other burial mounds that have either been ploughed over or dug up.

In 1871, Eshøj was also in the process of being dug up when an oak coffin was discovered containing the body of an old woman. The barrow was then excavated, and two other coffins were found containing men – one young and one old. Even more soil was removed during the excavation, making Eshøj a shadow of its former self – it had been one of Denmark's largest burial mounds.

Three other burial mounds in the area were excavated in the 1990s and have now been reconstructed.

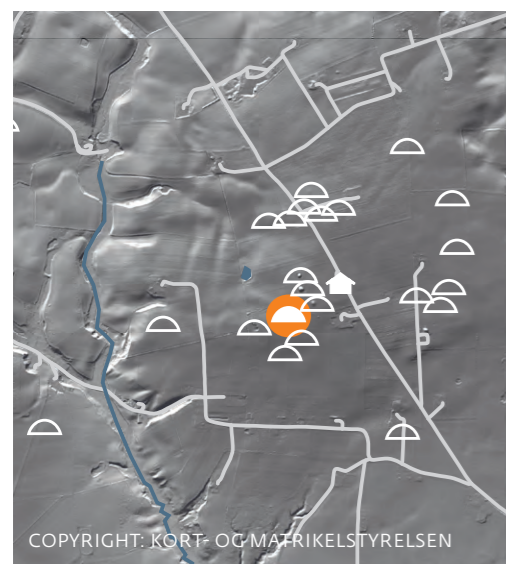


Ungehinderte Sicht

Die Grabhügel aus der Bronzezeit in Ost- und Nordjütland liegen hoch in der Landschaft mit weitem Blick nach allen Seiten. Nur wenige jedoch haben eine so majestätische Lage wie Borum Eshøj. Der Grabhügel liegt 100 m über dem Meeresspiegel in einem Hügelland, wo es ursprünglich etwa 40 weitere Hügel gab, die entweder überpflügt oder abgegraben worden sind.

1871 wäre Eshøj um ein Haar ebenfalls abgetragen worden, wäre man nicht auf den Eichensarg mit dem Begräbnis einer älteren Frau gestoßen. Bei der folgenden Ausgrabung wurden zwei weitere Säрге mit dem jungen und dem älteren Mann gefunden. Auch bei der Ausgrabung wurde eine Menge Erdreich entfernt, so dass Eshøj heute nur noch ein Schatten eines der ehemals größten Grabhügel Dänemarks ist.

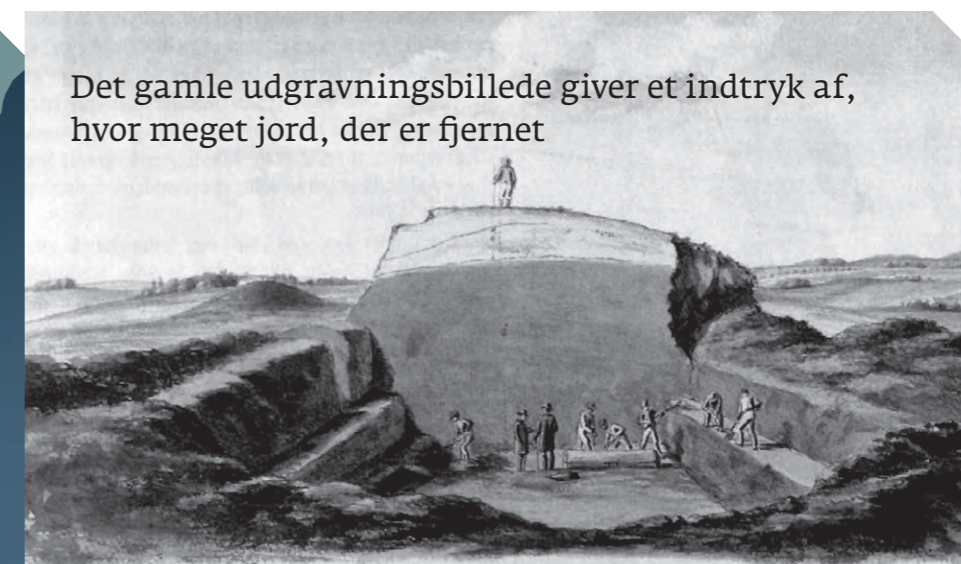
Drei weitere Hügel in diesem Gebiet wurden ausgegraben.



Der har været mange andre gravhøje omkring Eshøj, men langt de fleste er forsvundne (▲). Kun selve Eshøj er fredet (▲). Der er også fundet spor efter bosættelser (🏠).



Fra Eshøj har man kunnet se til andre store høje: Jelshøj ved Højbjerg og Trehøje på Mols.



Det gamle udgravningsbillede giver et indtryk af, hvor meget jord, der er fjernet



Østjysk storhøj

De tre grave, som fandtes i Borum Eshøj tilhører en gruppe begravelser fra bronzealderen, som skiller sig ud ved deres exceptionelle bevaring.

Gravhøje er bygget af hundredtusindvis af udskårne græstørv stablet ovenpå hinanden. Bygningen af højene var et krævende ingeniørarbejde, og konstruktionen fik også betydning for den fysiske udvikling, der kunne foregå i jorden indeni højen. I nogle høje udviklede der sig hurtigt efter byggeriet tynde og uigennemtrængelige jernlag. De forseglede den inderste del af højen med kisterne i et lufttæt og vådt miljø, så forrådnelsen gik i stå.

Eshøjs tre begravelser har fundet sted kort tid efter hinanden. Ved hjælp af årringsdatering af egekisterne kan den ældre mands begravelse dateres til 1351 f.Kr. og den yngre mands til 1345 f.Kr.

Huge burial mound in East Jutland

The three graves found in Borum Eshøj belong to a group of Bronze Age burial mounds with outstandingly well-preserved contents.

Burial mounds are constructed of hundreds of thousands of sections of grass turf stacked on top of each other. Building the burial mounds was a demanding feat of engineering and the construction also affected the physical development taking place inside the mound. In some burial mounds, thin but impenetrable sheets of iron developed soon after they were built. This sealed the inner area of the burial mound and the coffins in an airtight and moist environment that effectively staved off the process of decay.

Eshøj's three burials certainly took place in quick succession. The old man's burial has been dated to 1351 BC. The young man was buried in 1345 BC.

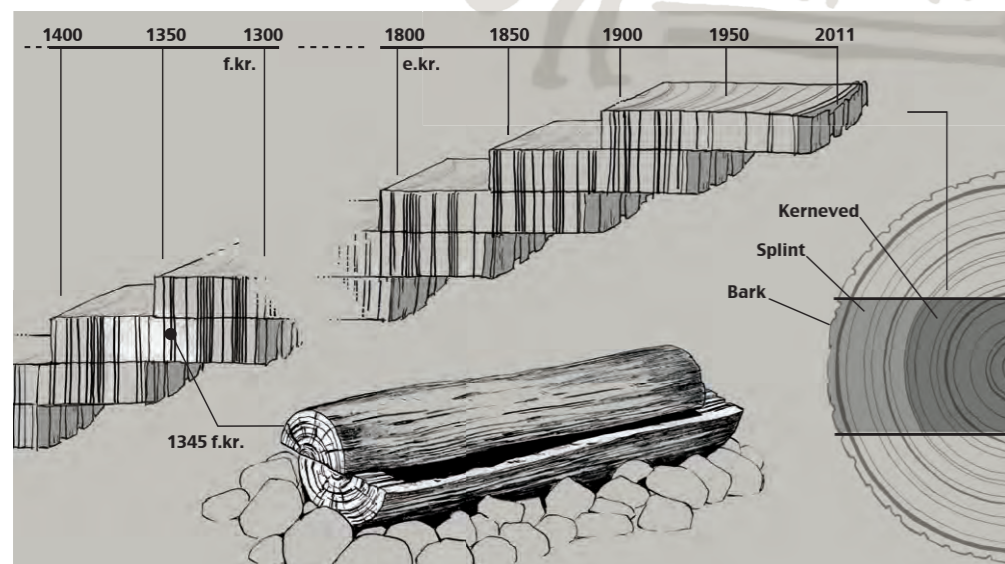


Großhügel in Ostjütland

Die drei Gräber im Borum Eshøj gehören zu einer Gruppe von Begräbnissen, die sich durch ihren hervorragenden Bewahrungszustand auszeichnen.

Grabhügel wurden zu Hunderttausenden aus ausgestochenen und aufeinander gestapelten Grassoden errichtet. Die Errichtung der Hügel war eine anspruchsvolle Ingenieurarbeit. Die Konstruktion hatte auch Einfluss auf die physikalischen Vorgänge im Erdreich im Inneren des Hügels. In manchen Hügeln entwickelte sich kurz nach der Errichtung eine dünne undurchdringliche Eisenschicht, die den innersten Teil des Hügels mit den Särgen in einem luftdichten und feuchten Milieu versiegelte.

Die drei Begräbnisse im Eshøj haben sicher kurz nacheinander stattgefunden. Das Begräbnis des älteren Mannes lässt sich auf 1351 Jahre v. Chr., das des jüngeren auf 1345 v. Chr. datieren.



To kister i Eshøj er dateret ved årringskronologi. Træets unikke stregkode af vækstringe viser, hvornår det er fældet. De to mænds kister er fra 1351 og 1345 f.Kr. Den sidste var uden splintved, så kisterne kan have samme alder. Dermed er de to mænd måske begravet samtidigt.

RESTERNE AF EN STORHØJ



De tre andre høje på området er udgravet i 1988-1992. I én fandtes en grav med et sværd og et armbånd. Under en anden fandtes spor efter pløjning med ard. Der har både været marker og bosættelse på stedet før højene blev bygget. De andre høje var mindre end Eshøj.



Gravens garderobe

I gravhøjen er der fundet tre mennesker klædt i velbevarede dragter. En kvinde, som var klædt i en kort bluse, og med et stort sammensyet stykke stof svøbt om underkroppen. Et hårnet, en hue og to vævede bæltter hørte også til hendes beklædning.

En oval kappe var lagt over den ene mand. Underkroppen var svøbt i et aflangt stykke stof ligesom en moderne kilt. Denne dragtdel nåede til knæet og blev holdt sammen i livet af et bælte. På hovedet bar han en syet hue, der på overfladen imiterer en krøllet fårepels. Den tredje person var en ung mand, som bar en dragt magen til den ældre mands, men uden hue og med et læderbælte. Resterne af et par lædersko blev fundet ved hans fødder. Alle tre kister var foret med koskind, og alle dragtdele var fremstillet af naturfarvet fåreuld.



Wardrobe from beyond the grave

Inside the burial mound, three people were found clothed in well-preserved costumes. The woman was wearing a short blouse with a large piece of seamed cloth swathed around her waist and legs. A hair net, a cap and two woven belts also belonged to her wardrobe.

An oval cape was draped over one of the men. His lower body was wrapped in a rectangle of cloth like a modern kilt. This knee-length garment was fastened at the waist by a belt. The hat on his head was made of cloth with a surface that resembled curly sheepskin. The third person was a young man wearing an outfit that matched the older man's, although he had no hat and his belt was made of leather. The remains of a pair of leather shoes were found at his feet. The coffins were lined with cowhide, and all the garments were made of sheep wool.

ESHØJS GRAVLAGTE:

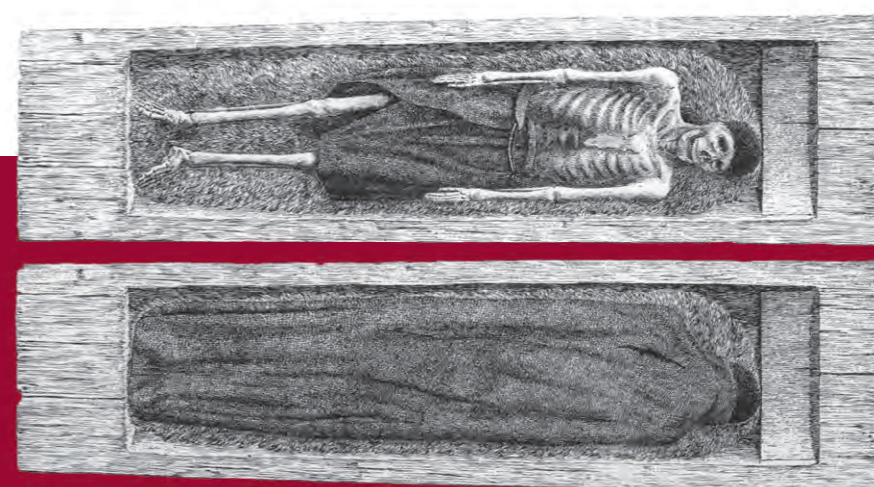
- En 50-60 årig mand var gravlagt i højens midte. Var højen bygget til ham?
- En 20-22 årig mand var gravlagt senere. Sværdet var erstattet af en dolk.
- En 50-60 årig kvinde var gravlagt yderst i højen med rige gravgaver. Var de gravlagte i familie?



Die Bekleidung aus dem Grab

Im Grabhügel wurden drei Menschen mit gut erhaltener Kleidung gefunden. Eine Frau trug eine kurze Bluse, und ein großes zusammengenähtes Stück Stoff war um ihren Unterkörper drapiert. Ein Haarnetz, eine Haube und zwei gewebte Gürtel zählten ebenfalls zu ihrer Bekleidung.

Über einen der Männer war ein ovales Cape gebreitet. Sein Unterkörper war in ein längliches Stück Stoff gewickelt, das in der Drapierung einem modernen Kilt ähnelt. Dieses Kleidungsstück reichte bis zum Knie. Auf dem Kopf trug er eine genähte Mütze, deren Oberfläche einen lockigen Schafpelz imitiert. Die dritte Person war ein junger Mann, dessen Tracht der des älteren ähnlich war, jedoch ohne Mütze und mit einem Ledergürtel. An seinen Füßen wurden die Reste eines Paares lederner Schuhe gefunden.



Den ældste mand var ca. 170 cm høj. Han var glatraget og havde lange, smalle hænder med velplejede negle. Måske var han betydningsfuld. Alligevel havde han ikke fået nogen gaver med i graven.

VIDSTE DU ...

- at mændene i bronzealderen barberede sig?
- at de gravlagte kvinder var enten kortklippede eller havde opsatte frisurer med hårnet?
- at man i 1800-tallets krige brugte gravhøjene til skytteskjul og udkigsposter?