

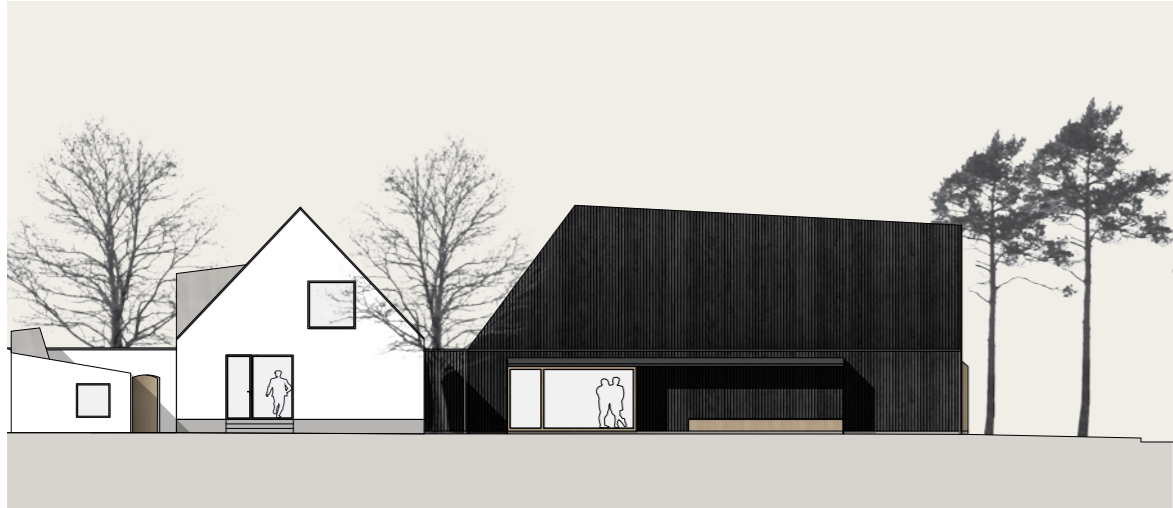
LOFT PÅ NØRREBRO



ODSHERRED KULTURHISTORISKE MUSEUM



AFSKÆRMNING AF JELLINGSTENENE



TISVILDE KUNSTHUS



STÆNDERTORVET I ROSKILDE



TRANSFORMATION AF LANDEJNDOM



LIVSRUM HERNING



FALKONERGÅRDENS GYMNASIUM



STATENS NATURHISTORISKE MUSEUM



BOTANISKHAVES NYE GÅRDE



BETTY NANSEN TEATRET



LIVSRUM ODENSE



CLAUS PRYDS
ARKITEKTER.

UDSTILLINGSRUM I SYDNEY OPERA

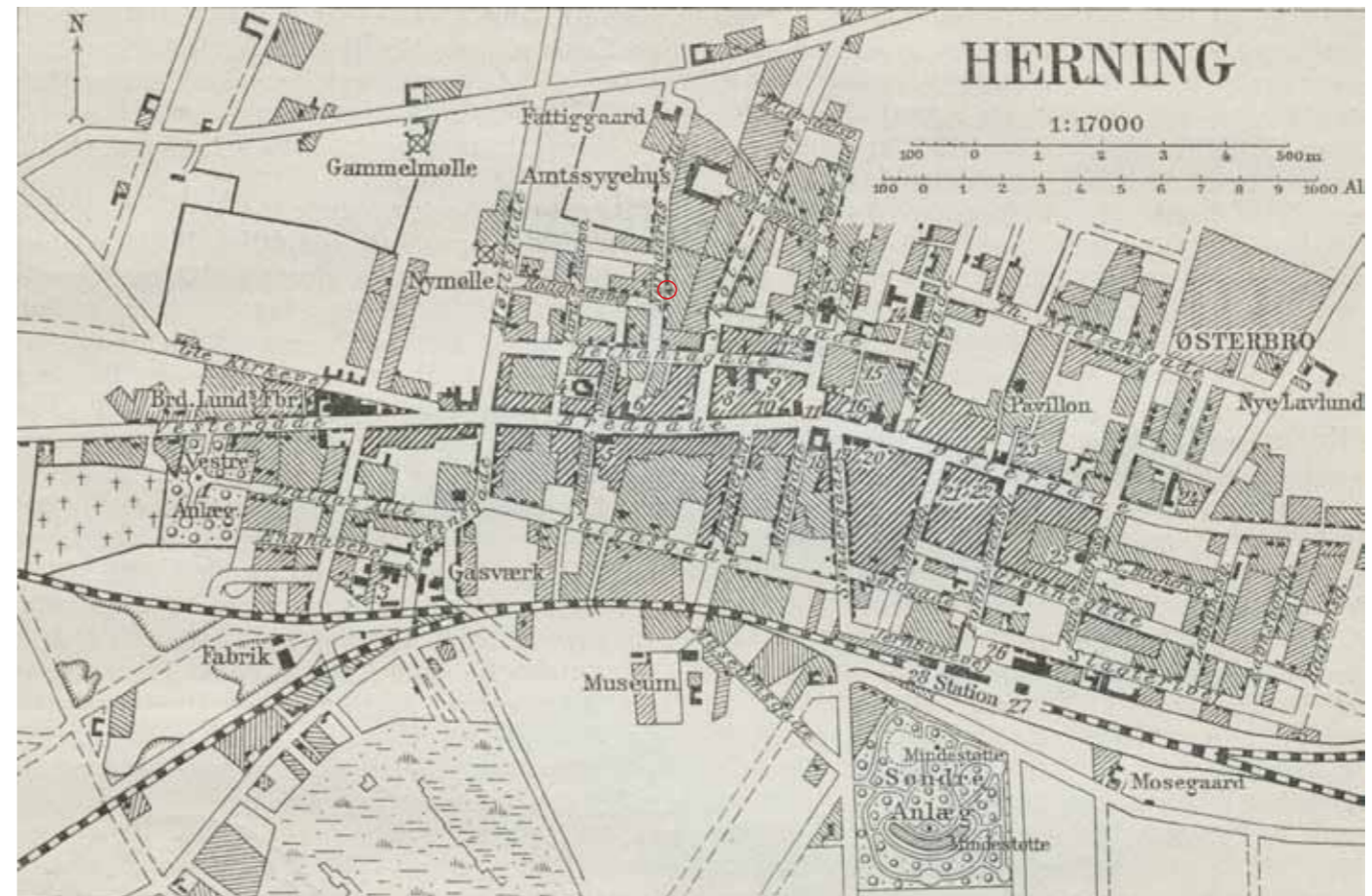
HERNING

Herregården *Herningsholm* blev opført i 1579. Med 21 indbyggere i 1840 var Herning langt fra at være en by. Opdyrkningen af heden i begyndelsen af 1800-tallet medførte stigende befolkningstal og Herning udviklede sig som handelscentrum for området. Noget atypisk for bydannelser opstod byen Herning omkring et tinghus og et apotek. Da landevejen mellem Ringkøbing og Silkeborg blev anlagt igennem den sparsomme bebyggelse i 1840'erne, begyndte landsbyen at vokse.

De tyndt befolkede og fattige heder i Midt- og Vestjylland havde fra gammel tid tradition for uldproduktion. Bønder og hyrder strikkede strømper og andet uldtøj som blev videresolgt af omvandrende hosekræmmere. Indbyggerne kaldes også uldgyder, i dag lettere spøgefuldt. Husfliden udviklede sig til en omfattende tekstilindustri i Herning, Ikast og Brande. I 1873 anlagdes et dampdrevet uldspinderi, som i 1876 blev til en klædefabrik. Året efter blev Herning endestation for jernbanen fra Skanderborg-Silkeborg. I 1887-89 blev den romanske middelalderkirke nedrevet og erstattet af den nuværende *Herning Kirke*. Flere bygninger fra perioden er *Hotel Eyde* fra 1893, *Herning Tinghus* fra samme år og *Missionshuset Bethania* fra 1898. Forfatteren *Nis Petersens* barndomshjem fra 1905 eksisterer stadig (*Nygade 14*). Omkring 1900 havde Herning ca. 4.000 indbyggere. Ved *Torvet* står *Hedebanken* fra 1912, som i dag regnes for en af byens smukkeste bygninger.

Herning blev købstad i 1913, en tid hvor udviklingen yderligere tog fart med mange nye tekstilvirksomheder og anden industri i området. I *Hosebinderlaugets Hus* fra 1919 mødtes tøjfabrikanterne og koordinerede deres trikotageindustri, og også jern-, metal- og møbelindustri udviklede sig mærkbart i det 20. århundrede. Herning fik gymnasium, centralsygehus, seminarium og et vist teater- og musikliv.

Fra 1941 oprettedes der i hele landet civilforsvarskorps. Den første kolonne fik til huse på *Herningsholm*, der blev indrettet til kaserne. I 1966 flyttede kolonnen til en egentlig kaserne i den nordvestlige del af byen. Afdelingen er i dag *Beredskabsstyrelsen Midtjylland*. [3]



Bykort 1919



HERNING KRÆFTRÅDGIVNING

HERNING SYGGEHUS

LIVSRUM HERNING



omkringliggende ejdomme



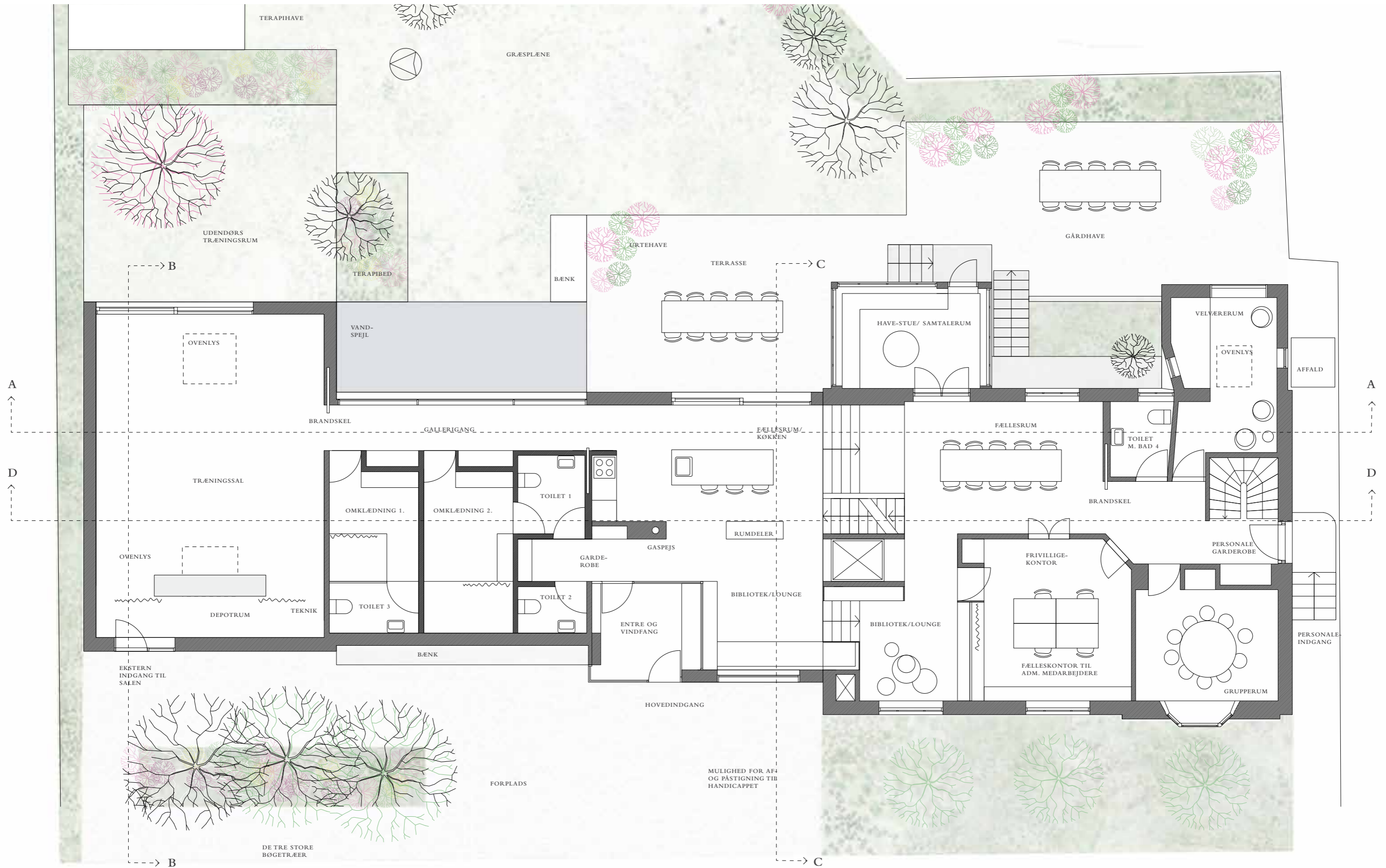
Eksisterende Villa, set fra gadesiden

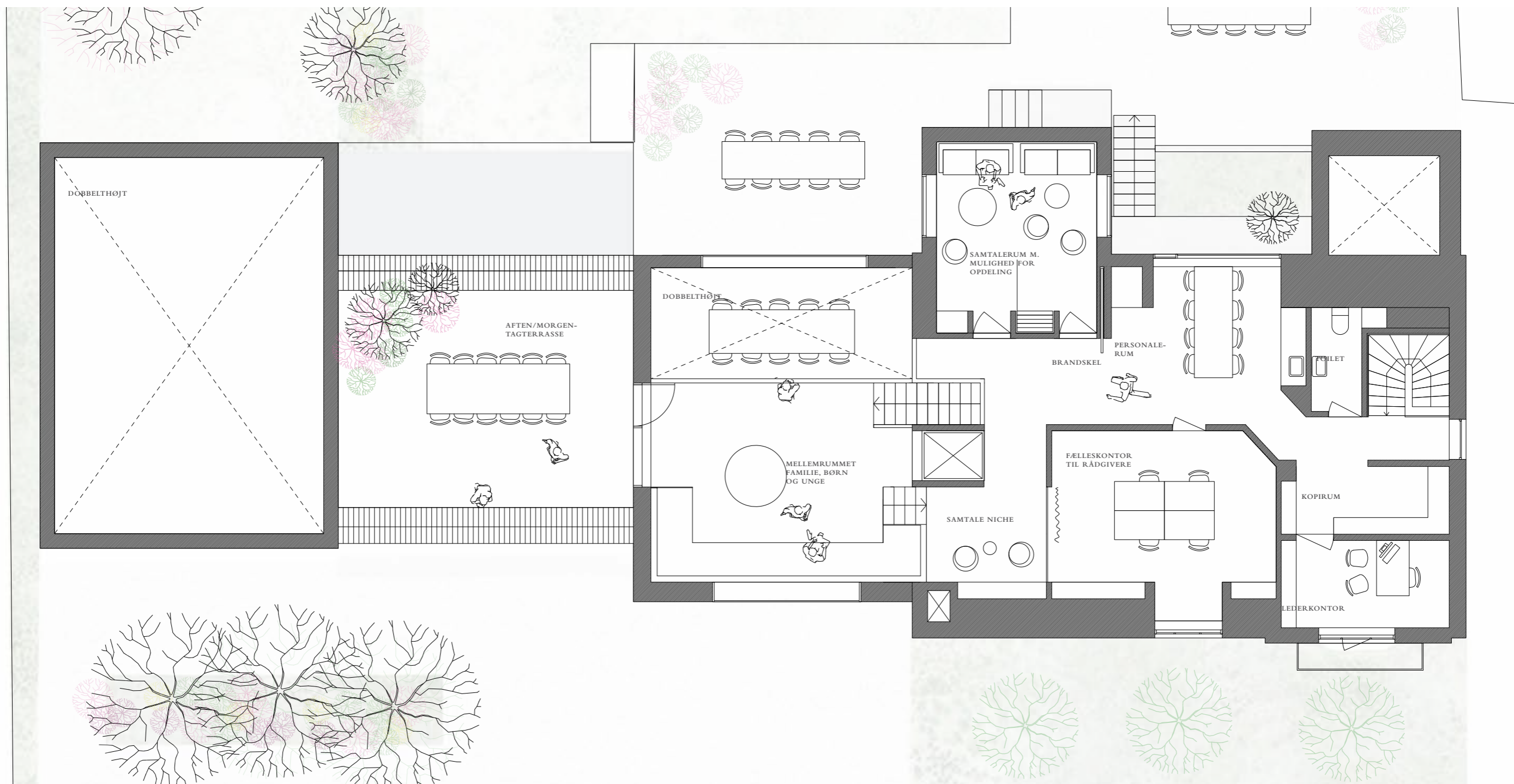


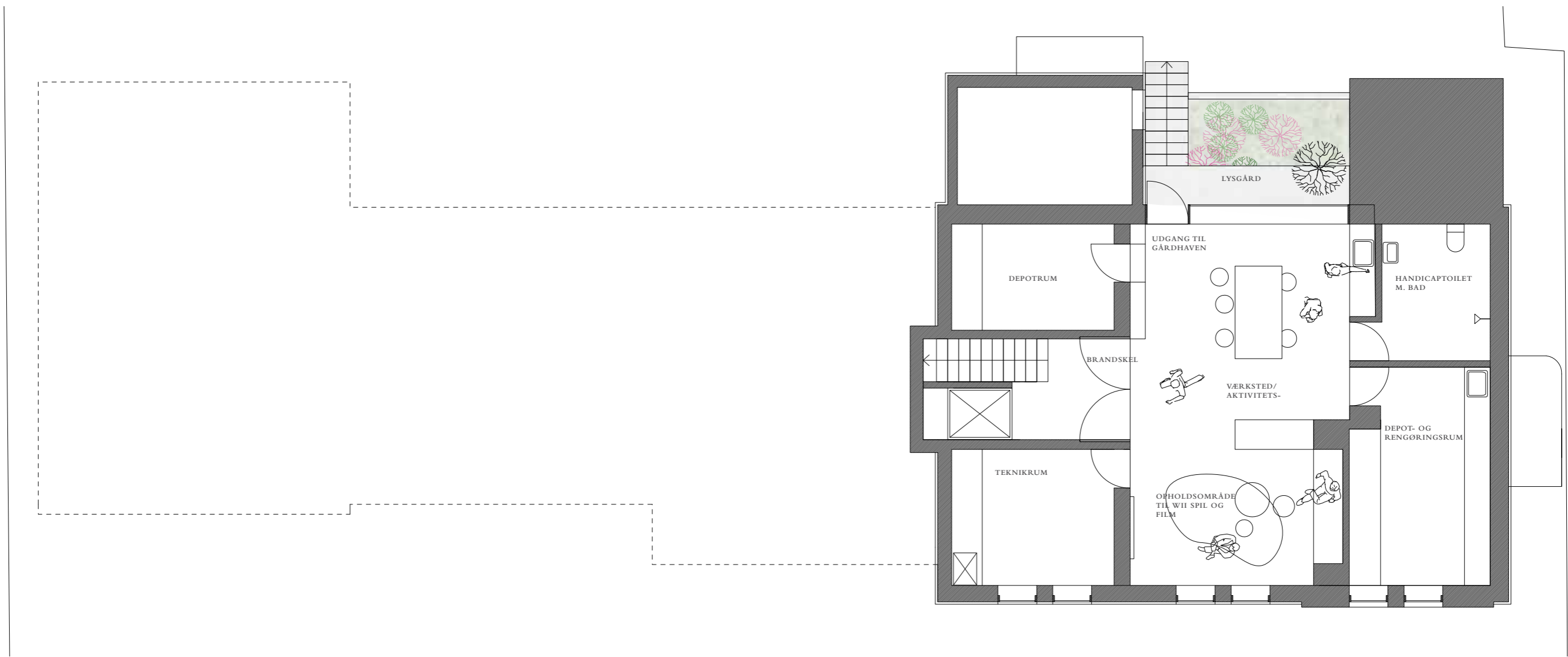
Eksisterende Villa, set fra havesiden



Situationsplan over området







KÆLDERPLAN



Livsrum set fra gadesiden



livsrum set fra havesiden



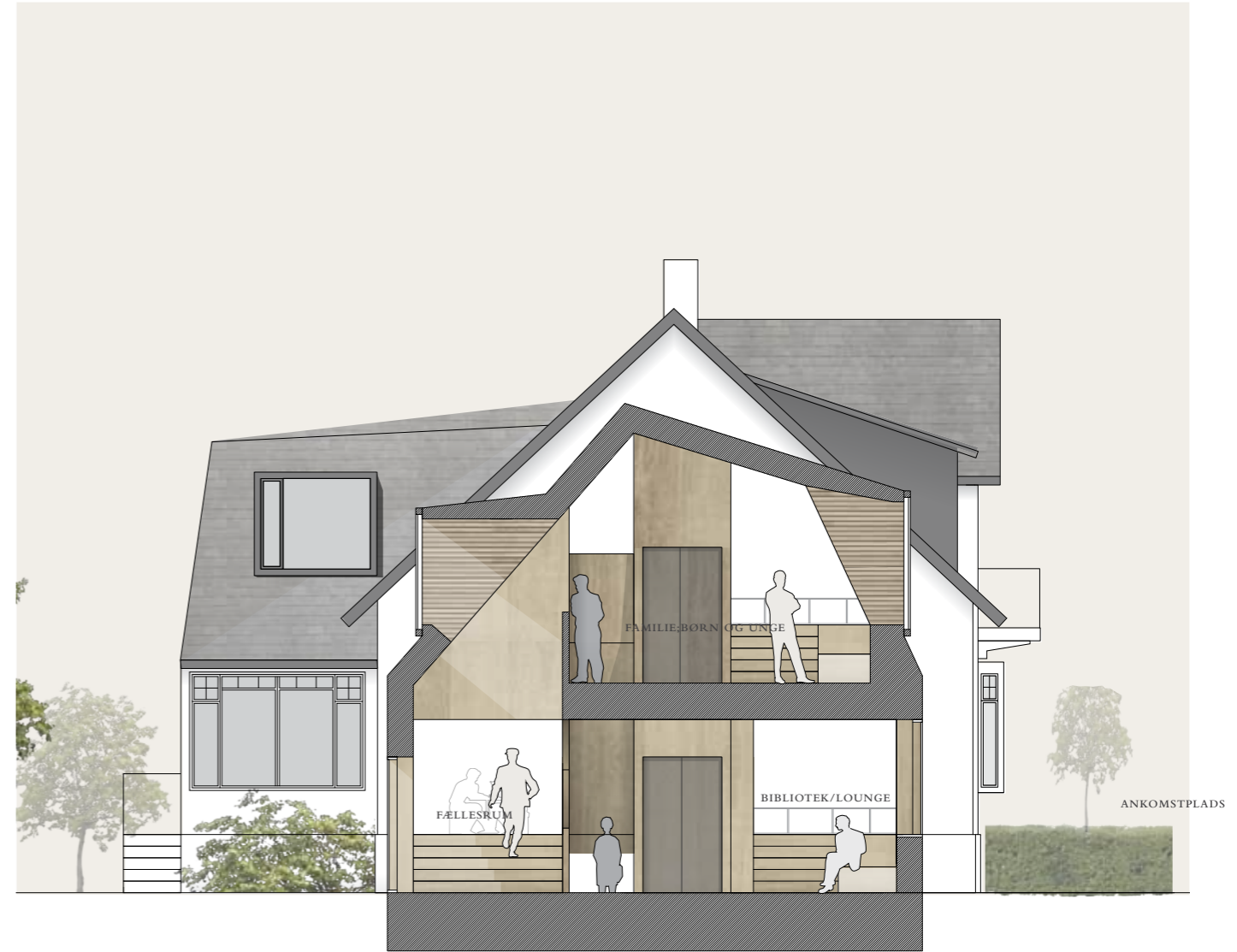
SNIT D-D 1:100



SNIT A-A 1:100



SNIT B-B



SNIT C-C



VESTFACADE





byggeplads set fra gaden



byggeplads set fra haven



Sammenfletning af nyt og gl.



Overgang fra højstue til ny tilbygning



Eksisterende kælder



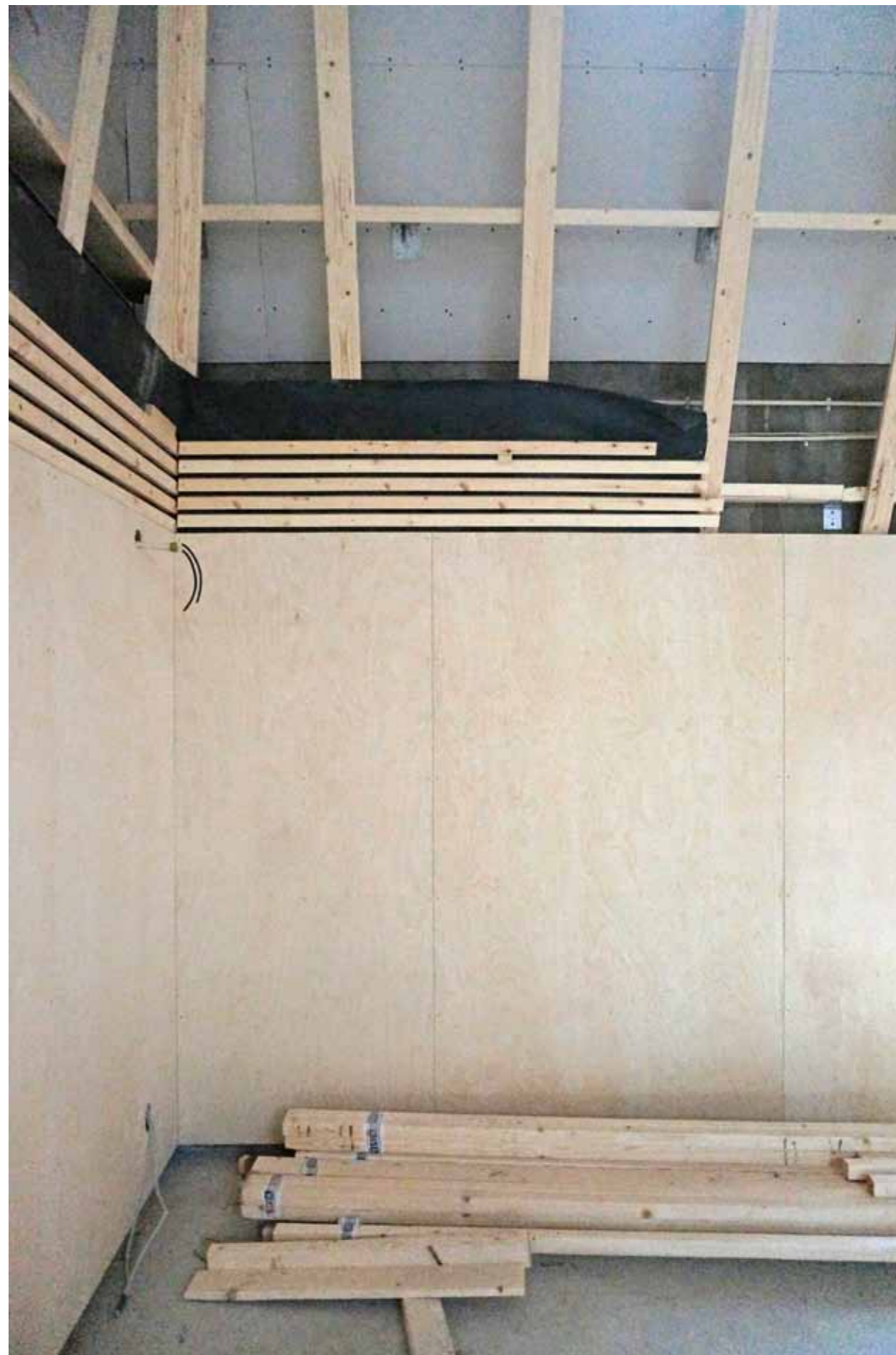
Ny åbning til kælderplan



Ny åbning til kælderplan



Ny tagkonstruktion til kontorknast



Overflader i ny tilbygning