

Seertal for TV 2- Regionernes hovedudsendelse

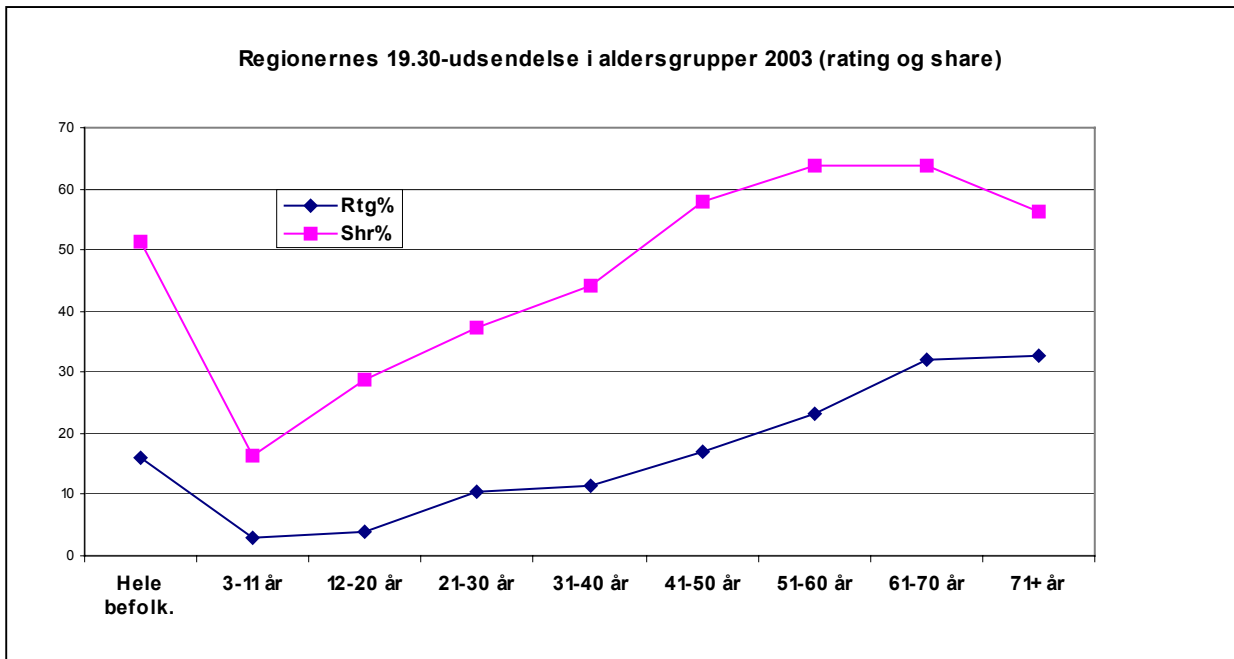
Mediesekretariatet har på basis af Gallups Tv Meter beregnet de daglige seertal for TV 2-Regionernes hovedudsendelse kl. ca. 19.30 med henblik på at give et sammenligneligt billede. Seertallet er gjort op for hele befolkningen (fra 3 år) i de relevante amter, både i 1000, som rating procent (dvs. procent af befolkningen i området) og som share (dvs. andelen af de, der ser tv, mens den regionale tv-station sender sin udsendelse, som vælger denne udsendelse.)

Seertal for regionernes hovedudsendelse. 19:30, dagligt gns. 2003			
3+ år	Rating(000)	Rating %	Shr%
Hele landet	828	16	51,2
Lorry	227	13,2	42,9
TV Øst	95	17,6	55,6
Fyn	81	17,7	52,1
TV Syd	120	15,1	47,3
TV Østjylland	117	19	59,4
TV Midt Vest	91	18,6	62,4
TV Nord	83	17,4	57,7

Som det fremgår af tabellen har de regionale stationers hovedudsendelse dagligt 828.000 seere eller 16 % af Danmarks befolkning. Det er lidt over halvdelen af de, der ser tv kl. 19.30-20, hvilket bekræfter regional-tv's solide placering i danskernes oplysning fra tv. Seertilslutningen har også været stort set uændret igennem de seneste tre år.

Seertallet for de enkelte regionale stationer afhænger naturligvis af folketallet i området, men også af, hvor tiltrækkende regionalstationen er blandt de, der ser tv. Således har TV 2/Lorry naturligt nok de fleste daglige seere (227.000), men det er på trods af den laveste rating pct. (13,2) og den laveste share (42,9), hvilket skyldes, at hovedstadsområdet beboere er sværere at indfange med regionale programmer, fordi området er så stort. I øvrigt er der ikke meget store forskelle mellem regionernes seertal, idet TV 2/Østjylland og TV/Midt-Vest dog ligger lidt højere end de øvrige efter både rating pct. og share. (TV 2/Bornholm kan ikke belyses særskilt ud fra TV-Meteret)

Et markant træk ved regionernes programmer er, at interessen for dem stiger kraftigt med alderen. Det fremgår af denne figur, som viser rating og share i 2003 i aldersgrupper for 19.30-udsendelsen:



De 50-70-åriges høje seertal (rating) til regionerne skyldes ikke blot, at ældre ser mere tv i det hele taget, men at de oftere vælger regionerne (share).