



**TV 2/FYN**  
**PUBLIC SERVICE REDEGØRELSE**  
**2008**



## INDHOLDSFORTEGNELSE

<b>1. GENEREL INFORMATION .....</b>	<b>1</b>
Sendetidspunkter .....	2
Udsendelsesaktivitet .....	2
Reklamer .....	2
Seertalsudviklingen 2006 - 2008 .....	3
<b>2. PUBLIC SERVICE FORMÅL .....</b>	<b>4</b>
Målgruppeovervejelser .....	4
Samarbejde med eksterne partnere .....	4
TV 2/DANMARK .....	4
De regionale TV 2-virksomheder .....	4
PortalFyn eller www.fyn.dk .....	4
Eksterne producenter .....	5
<b>3. INDHOLD .....</b>	<b>6</b>
Programfladen .....	6
Nyhederne .....	6
Feature, dokumentar, reportager .....	8
Sprogpolitik .....	14
EU-krav .....	14
Tjenester .....	15
www.tv2fyn.dk .....	15
www.tv2regionerne.dk .....	17
Samarbejde .....	17
<b>4. JORDBASERET DIGITALT TV .....</b>	<b>19</b>
<b>5. ARKIVER .....</b>	<b>20</b>
<b>6. DIALOG MED BEFOLKNINGEN .....</b>	<b>21</b>
Repræsentantskabet .....	21
Åbent Hus .....	21
Klager .....	21
<b>7. HANDICAPPEDE .....</b>	<b>22</b>
<b>8. KONTRAKTENS OVERHOLDELSE .....</b>	<b>23</b>

## INDLEDNING

I henhold til pkt. 9 i "Public service-kontrakt mellem TV 2/FYN og kulturministeren for perioden 1. januar 2007 til 31. december 2010" skal der hermed redegøres for, hvorledes TV 2/FYN har overholdt public service-forpligtelserne i 2008.

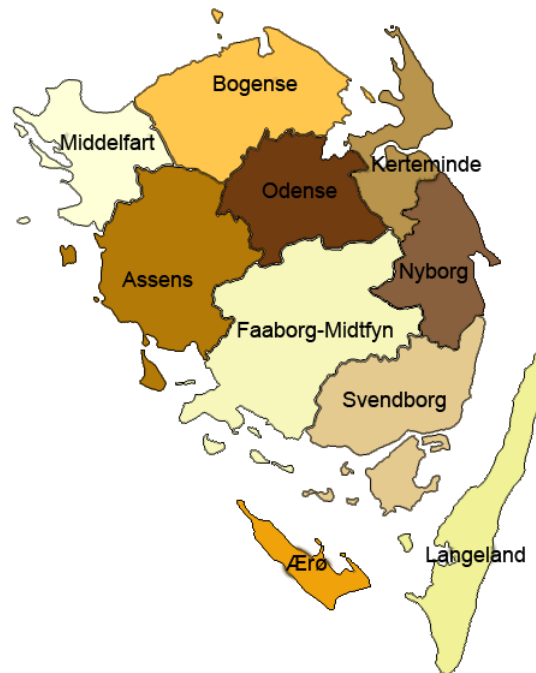
## 1. GENEREL INFORMATION

### TV 2/FYN

Olfert Fischers Vej 31  
5220 Odense SØ

[www.tv2fyn.dk](http://www.tv2fyn.dk)

Tlf. 6315 6000



TV 2/FYN er en af otte danske regionale TV-stationer, hvis virksomhed er reguleret i bekendtgørelse nr. 338 af 11. april 2007 af lov om radio- og fjernsynsvirksomhed samt bekendtgørelse nr. 1628 af 13. december 2006 om vedtægt for de regionale TV 2-virksomheder.

TV 2/FYN er en økonomisk og juridisk selvstændig institution, hvis bestyrelse er valgt af et folkeligt udpeget repræsentantskab.

Dækningsområdet er Fyn med omliggende øer, hvis befolkning udgør 484.346 personer. TV 2/FYN udsender TV-programmer i såkaldte vinduer på TV 2/DANMARK.

Finansieringen sker via medielicensen, hvoraf TV 2/FYNs andel i 2008 udgjorde kr. 52.075.000.

TV 2/FYN har gennemsnitligt beskæftiget 68 fuldtidsansatte i 2008. De er fordelt med 31 i programafdelingen, 28 i teknisk afdeling og 9 i administrationen.

### Sendetidspunkter

mandag – torsdag	fredag	lørdag
kl. 11:00-12:00*	kl. 11:00-12:00*	kl. 18:10-18:15
kl. 12:10-12:30	kl. 12:10-12:30	kl. 19:30-19:45
kl. 16:05-16:10	kl. 16:05-16:10	<b>søndag</b>
kl. 18:10-18:15	kl. 18:10-18:15	kl. 18:10-18:15
kl. 19:30-20:00	kl. 19:30-20:00	kl. 19:30-20:00
kl. 22:20-22:25		

\*) kl. 11:30-12:00 Set og Sket

### Udsendelsesaktivitet

Den samlede udsendelsestid kan i 2008 opgøres til 537 timer fordelt på udsendelsesaktivitet således:

	Timer	%
Nyheder og aktualitet, aftenudsendelser	194	36,1
Nyheder og aktualitet, middagsudsendelser	302	56,2
Reklamer	41	7,7
I alt	537	100,0
<b>Heraf:</b>		
Fremmedproduktion	9	
Genudsendelser	22	

Genudsendelserne finder hovedsagelig sted i middagssendefloden.

### Reklamer

De regionale reklameblokke udsendes i den regionale sendetid for TV 2/DANMARK, der varetager salget og oppebærer alle indtægter forbundet hermed.

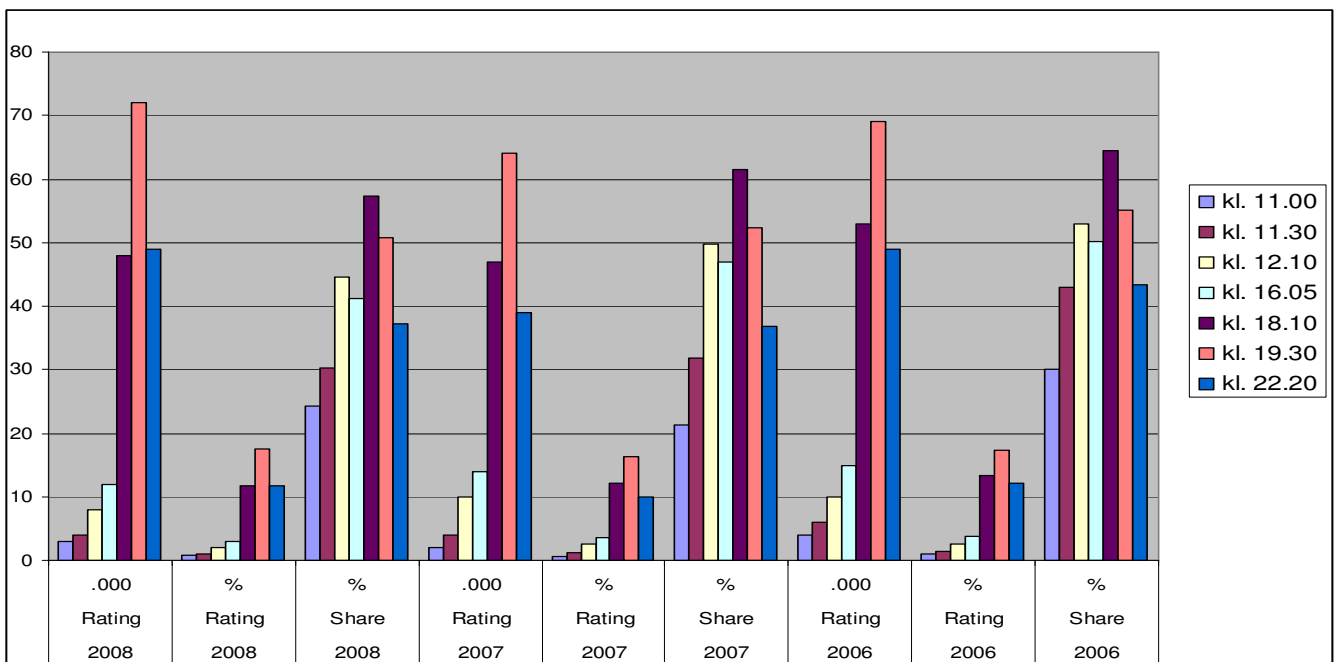
**Seertalsudviklingen 2006 - 2008**

Efter de forrige års tilbagegang i seertal har der i 2008 været en stigning i hovedudsendelserne kl. 19.30 og kl. 22.20.

Seertalsudviklingen 2006 – 2008 – tabelform  
Seere 12 år+

	2008 Rating .000	2008 Rating %	2008 Share %	2007 Rating .000	2007 Rating %	2007 Share %	2006 Rating .000	2006 Rating %	2006 Share %
<b>kl. 11.00</b>	3	0,7	24,2	2	0,6	21,3	4	0,9	30,1
<b>kl. 11.30</b>	4	0,9	30,3	4	1,1	31,9	6	1,4	43,0
<b>kl. 12.10</b>	8	1,9	44,6	10	2,5	49,8	10	2,5	53,0
<b>kl. 16.05</b>	12	3	41,2	14	3,6	47,0	15	3,8	50,1
<b>kl. 18.10</b>	48	11,8	57,3	47	12,1	61,5	53	13,3	64,4
<b>kl. 19.30</b>	72	17,6	50,8	64	16,3	52,3	69	17,3	55,1
<b>kl. 22.20</b>	49	11,8	37,2	39	10,0	36,9	49	12,1	43,3

Seertalsudviklingen 2006 – 2008 - grafisk fremstilling  
Seere 12 år+



## 2. PUBLIC SERVICE FORMÅL

Som beskrevet i denne redegørelse og uddybet nedenfor lever TV 2/FYN i kraft af de omfattende aktiviteter i såvel tv som på internettet op til det helt overordnede public service formål.

### Målgruppeovervejelser

TV 2/FYNs målgruppe er defineret som alle voksne indbyggere i dækningsområdet. Som konsekvens af at alle TV-genrer i princippet kan findes i programmerne, må målgruppen nødvendigvis være så bred, men dermed også upræcist formuleret.

Børn og unge er som målgrupper bevidst valgt fra, dels i bevidstheden om, at disse grupper er meget selektive i deres brug af TV, og dels fordi en satsning på disse målgrupper ville betyde et aktivt fravalg af den øvrige befolkning som målgruppe. TV 2/FYN må i det hele taget overlade udsendelse af TV til smalle målgrupper til kanaler, der i kraft af en fuld sendeflade bedre kan differentiere i programlægningen til mange forskellige målgrupper.

### Samarbejde med eksterne partnere

#### TV 2/DANMARK

I henhold til public service-kontraktens bestemmelse herom blev der 5. december 2006 indgået en aftale mellem TV 2/DANMARK og de regionale TV 2-virksomheder om priser og betingelser for leverancer mellem parterne.

På grund af TV 2/FYNs og TV 2/Nyhedernes hjemsted i samme by er leverancerne fra den regionale nyhedsredaktion til den landsdækkende på et lavere niveau, end tilfældet er for regioner, der ligger langt fra Odense. Alligevel er der et vist niveau også for TV 2/FYNs bidrag til de landsdækkende nyheder, men det måtte gerne være højere.

Indtægterne for salg til TV 2/DANMARK udgjorde for 2008 i alt kr. 232.994 fordelt med kr. 198.500 for programmer og indslag samt kr. 34.494 for tekniske ydelser (SNG og ENG).

#### De regionale TV 2-virksomheder

I sagens natur samarbejder TV 2-regionerne om mange anliggender af fælles interesse. Det foregår både programmæssigt og organisatorisk, blandt andet i "Foreningen af TV 2-regioner". Foreningen har som sit primære formål at forhandle og indgå overenskomster med de relevante fagforbund. Desuden kan den inddrage andre aktivitetsområder, hvilket er sket ved at tilslutte foreningen til "Danske Mediers Forum" samt "Projekt Betalingsprincipper", der arbejder for tidssvarende betalingsprincipper i forhold til KODA og Gramex.

Bestyrelsen for Foreningen af TV 2-regioner udgøres af direktørerne for de regionale TV 2-virksomheder, og i øjeblikket varetages formandskabet af direktøren for TV 2/FYN.

#### PortalFyn eller [www.fyn.dk](http://www.fyn.dk)

Den fynske omnibusportal, som TV 2/FYN siden 2004 har drevet i et anpartsselskab sammen med Fynske Medier (tidl. Fyens Stiftstidende), oplevede i 2007 et uventet fald i annonceindtægterne. En analyse sandsynliggjorde, at portalen ikke kunne drives videre i uændret form uden tab, og aktiviteterne blev derfor reduceret i den takt, det var muligt af hensyn til annoncører og personale. Portalen eksisterer fortsat, og alt indhold på den ge-

nereres automatisk. Ejerne er enige om indtil videre at videreføre portalen på dette niveau og afvente, om der opstår nye muligheder for at udvikle den.

### **Eksterne producenter**

Desuagtet at virksomheden kun udsender nyheds- og aktualitetsprogrammer, fastholder TV 2/FYN sin tradition med at indkøbe programmer hos private producenter. Det vurderes som værdifuldt at bibringe udsendelserne den variation, så længe det er økonomisk muligt, idet omkostningerne til eksterne produktioner generelt overstiger omkostningerne ved at producere internt. Som væsentlige leverandører i 2008 kan nævnes B-Film, Fjernsynsforeningen, CoProduction og Far Film. TV 2/FYN købte i 2008 udsendelsesklare programmer for kr. 1.740.700.

### 3. INDHOLD

TV 2/FYN har samlet set et meget varieret og alsidigt indhold på sine platforme. Som det beskrives i dette afsnit har TV 2/FYN en grundig nyhedsformidling, som drives efter klassiske, journalistiske principper. Endvidere består produktionen af et meget stort antal programmer, features og lignende, som i forskellige genrer og fortælleformer beskriver, problematiserer og diskuterer livet på Fyn på godt og ondt.

#### Programfladen

En typisk hverdag på TV 2/FYN ser således ud:

#### Tirsdag den 9. september 2008

Kl. 11:00 – 11.30

11eren: På tomandshånd

Signe Ryge har i dag forfatter m.m. Irma Lauridsen på tomandshånd. Hun har udgivet en bog om, hvordan man skriver en bog. Den slags har hun nemlig erfaring med – hun har selv skrevet omkring 100 bøger!

Kl. 11.30 - 12.00

Set & Sket

Kl. 12.10 – 12.30

Regionale nyheder

Kl. 16.05 – 16.10

Regional nyhedsoversigt

Kl. 18.10 – 18.15

Regional nyhedsoversigt

Kl. 19.30 – 20.00

Regionale nyheder

Min sag

I løbet af foråret fik en række fynboer stillet et kamera til rådighed for at filme en sag, de brænder for. Den første reportage kommer fra H.C. Andersen Skolen i Odense, hvor lærer Kenn Due har fulgt elevernes utraditionelle undervisning på heldagsskolen.

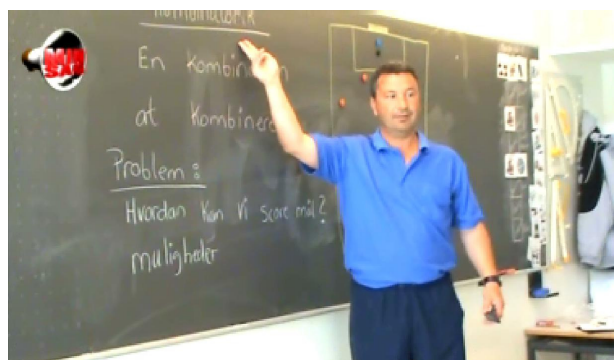
Kl. 22.20 – 22.25

Regionale nyheder

#### Nyhederne

TV 2/FYN producerer nyheder alle ugens syv dage fra morgen til aften. Nyhedsdækningen afspejler de vigtigste og væsentligste begivenheder på Fyn.

Nyhedsdækningen er at finde på alle stationens platforme og kan dermed både ses i fjernsynet, på nettet og via podcast.





TV 2/FYN følger løbende de politiske processer i de fynske kommuner og i Region Syd-danmark og nyheder herfra udgør et væsentligt element i udsendelserne.

Desuden følger redaktionen også politi og redningskorps tæt og dækker også begivenheder på dette område.

Via såvel opsøgende virksomhed og research udført af TV 2/FYNs medarbejdere som via henvendelser fra borgere, er der draget omsorg for at alle væsentlige begivenheder på Fyn dækkes af den regionale TV-station.



Nyhedsåret 2008 var præget af flere store emner som tidsmæssigt også strakte sig over længere perioder.

Overenskomstforhandlingerne på det offentlige område, der medførte længerevarende strejker, resulterede i mange indslag om både selve konflikten og parternes standpunkter, men også om de "ofre", som konflikten havde på blandt andet ældreområdet og i daginstitutionerne.

Politireformen, der trådte i kraft 1. januar 2008, medførte megen kritik fra borgere, der følte sig svigtet af politiet og i nogle tilfælde med god grund. I den forbindelse lavede TV 2/FYN flere indslag, og kritikken fra borgerne gav pote. Fyns Politi ændrede på dets organisation og imødekom borgerne på de områder, hvor der var rejst mest kritik. Politiet kom også på arbejde, da der i efteråret 2008 udbrød konflikt mellem indvandrerbander og rockere. På Fyn resulterede det i flere skudepisoder, som også blev dækket i TV 2/FYNs udsendelser. Efteråret 2008 var præget af en omfattende konflikt mellem FynBus og buschaufførerne, der medførte, at busserne i en periode holdt stille og derefter kørte meget uregelmæssigt. Heller ikke de fynske finanser havde det for godt. I løbet af efteråret kunne de fynske tv-seere følge med i krisen for Fyns største bank, Fionia Bank, der udviklede sig i mere og mere negativ retning henimod årets slutning.



Indkøbet af en ny sng-vogn har betydet, at TV 2/FYN i 2008 i højere grad har lavet livegennemstillinger til gæster, som studieværten interviewer en-til-en, eller ved at en reporter har været live igennem fra stedet, hvor nyhederne sker.

En del af TV 2/FYNs nyhedsproduktion ligger også i andre formater end de redigerede nyhedsindslag. Nyhedsformidlingen sker også i væsentlig grad gennem dagsorden-sættende baggrunde, hvor vi kan komme mere i dybden med forskellige emner. Her

kan blandt andet nævnes historien om den enlige far, hvis børn skulle sendes tilbage til Tanzania, selv om deres mor, som boede i Tanzania, formentlig var død, om de grove hestehandlere på Egeskov marked, og om tidstypiske fænomener som eksempelvis det internetbaserede sociale netværk Facebook.

## Feature, dokumentar, reportager

Eksempler på features, dokumentarprogrammer og reportager i løbet af 2008:

### Januar

#### Route 66 på fynsk (serie)

Den verdensberømte amerikanske landevej, Route 66, der fører fra Chicago til Los Angeles og går gennem otte stater, bliver indtaget af tre fynboer på Harley Davidson motorcykler.



#### Årets sportsnavn 2008

TV 2/FYN og Fyens Stiftstidende kårer igen i år årets fynske sportsnavn. Kåringen foregår direkte fra TV 2/FYNs studie i Odense.

#### En god gerning (serie)

Vanskelige verber og varm kakao.

Lektiecafé på Svendborg Bibliotek onsdag d. 23. januar. De vanskelige verber skylles ned med varm kakao, når frivillige fra Red Barnet Ungdom i Svendborg to gange om ugen hjælper børn og unge med lektierne.

#### Ventetid på førtidspension

Det er svært at få førtidspension i Odense Kommune – også selv om man er dokumenteret syg. En af dem er 36-årige Lena Michelsen, der lider af en sjælden bindevævssygdom. I 2004 tvang sygdommen hende til at opgive arbejdet, og siden har hun forsøgt at få tilkendt førtidspension fra Odense Kommune, men kommunen vil ikke anerkende sygdommen til trods for flere specialisters dokumentation. Lena Michelsen kæmper nu på tredje år for at få førtidspension, så hendes liv kan fortsætte.

### Februar

#### Soldatens kone

Ti danske soldater har mistet livet under tjeneste i Afghanistan. Den kendsgerning har pludselig fået stor betydning for en lille fynsk familie fra Espe.

#### Den glade giver

Fusionen mellem Odense Energi og Energi Fyn giver i Odense politikerne omkring 700 mio. kr. at fordele. Samme situation stod de i for få år siden, da salget af Elsam-aktier gav over en halv milliard kroner i kassen. Men hvad er der kommet ud af de penge?



#### Terrorteater

I november måned sidste år faldt der dom i danmarkshistoriens hidtil største terrorsag – terrorsagen fra Vollsmose. Men var det den rigtige dom? Eller har terrorlovgivningen i virkeligheden undergravet den danske retssikkerhed? De spørgsmål rejser Teater Momentum i Odense i en ny forestilling, som bygger på sagen fra Vollsmose.

Marts

## Med fremmede øjne (serie)



Abdulahi Bashir Egals var 12 år, da hans familie flygtede fra borgerkrigen i Somalia til Danmark. I dag læser han virksomhedskommunikation og arabisk på SDU, og så er han medlem af Odense Integrationsråd. Han kender selv til den svære integrationsproces, og som formand for integrationsrådet har han mulighed for at gøre en forskel.

## Adgang forbudt (serie): På Kommunekemi

På Kommunekemi modtager de halvdelen af alt det farlige affald i landet. Vi sender direkte fra kontrolrummet, hvor medarbejderne via 20.000 målepunkter kan følge affaldet præcist fra start til slut.

## Fyn under overfladen

Havbiolog Søren Larsen hopper i vandet et af de værste steder, man kan dykke på Fyn, nemlig i Odense Kanal og ved Stige Ø i Odense. Han ser efter forårstegn under overfladen ved Sortehusene på Stige Ø, hvor børsteorm og rejer er i fuld aktivitet i marts måned.

April

## Kampen for nichefilmen

Kortfilm har igennem en lang årrække levet en omtumlet tilværelse i små filmværksteder og halvtomme biografer. Men nu vil en gruppe mennesker fra Odense øge interessen for det smalle format. Det skal blandt andet ske ved at lave en ny kortfilmsfestival – og samtidig fremdyrke et nyt filmmiljø i byen.

## Kun for mænd (serie)



Rigtige mænd jager med bue og pil. Jægeren skal helt tæt på sit bytte og adrenalinet pumper, når han har vildtet på sigtekornet.

Og så får en gruppe ældre mænd sved på panden, når de går til gymnastik. Kun for mænd.

## Ryslinge Højskole i dyb krise

I årtier har den smukke Ryslinge Højskole været et fyrtårn blandt de fynske højskoler. Men ånden fra grundlæggeren, Christen Kold, tilbage i 1850'erne er i dag blot god historiefortælling, som ikke trækker kursister til. Nu skal skolen laves helt om.

Maj

## Terror under besættelsen

Politistationen, Fyens Stiftstidende og Odinstårnet blev bombesprængt – og 14 odenseanere blev likvideret. Gennem det sidste halvandet år af besættelsen forsøgte den tyske terrorgruppe "Petergruppen" at sprede skræk i Odense med adskillige voldelige aktioner som modsvar på modstandsbevægelsens sabotager og stikkerlikvideringer.



## Busser på retur

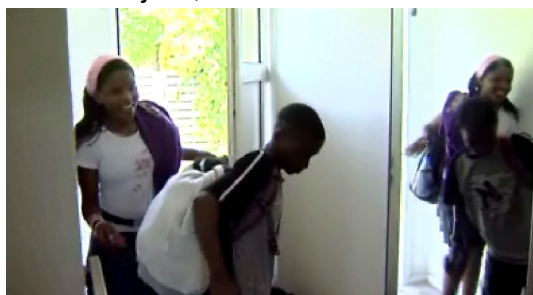
Passagertallet i busserne styrtdykker. Fra 2006 til 2007 har FynBus mistet næsten en fjerdedel af alle passagererne. Tallene er netop nu til debat hos politikerne i regionsrådet, der skal tage stilling til hvilke ruter, der overlever.

## Fyn i Front (serie)

En ung fynsk ingeniør har opfundet en tv-skærm lavet i beton, som måske kan blive en succes i alverdens storbyer, hvor lysreklamerne blinker om kap.

Juni

## Sendes hjem, til hvem?



Selv om Christine og John ikke har set deres hivsmittede mor i Tanzania de seneste otte år, så er det altså hende, de er mest tilknyttede. Det mener i hvert fald Udlændingestyrelsen, som har besluttet, at børnene skal forlade Danmark og deres herboende far om senest halvanden uge. Men måske er deres mor slet ikke i live længere.

## 11eren: Kirken i farver

Nørre Åby kirke ligger i dag midt inde i landet på Vestfyn, men engang kunne man sejle til kirken, fordi landskabet så helt anderledes ud. Det var også tilfældet omkring Føns, hvor Fyns første kirke engang blev bygget. I Roerslev Kirke har de en gammel forsvarsdør fra 1200-tallet, og i Asperup faldt folk om under en barnedåb i 1950'erne.

Ikke mindst i kirkernes verden sker der tit forunderlige ting.

## Klagehelvede

Landmænd må vente i årevis, når de vil udvide deres bedrifter. Den nye husdyrlov var tænkt som en forenkling med hurtig sagsbehandling, men sagerne hober sig op, og når sagen er behandlet, så ender den ofte som en klagesag. Det nye system, som var tænkt simpelt, er endt i bureaukrati og et rent klagehelvede.



Juli

## Lillebælt tur/retur (serie)



Første afsnit af sommerserien om nogle af de forbindelser, der er mellem Sydjylland og Fyn. I dag handler det om den gamle Lillebæltsbro. Om manden, der passer den, og om parret, der bor i skyggen af den.

## Fynske originaler (serie)

I skolen tegnede han regnelæreren i stedet for at lære at regne. I dag kalder han sig selv en grotesk maler. Kunstneren Knud Axelsen er flyttet fra stenbroen til Skamby på Nordfyn, og i hans hjem finder man erotisk kunst og åndelige værdier.

## Opleveren: - på ferie med Grundtvig

Oures Højskole melder igen i år fulde huse til sommerens familiekursus. Mellem 500 og 550 kursister har meldt sig denne uge, og for dem handler det ikke om at sidde ved poolen og drikke gin og tonic. Programmet er lagt for børn og voksne hele ugen, og det handler om bevægelse! På land, til vands og i luften!

August

## Fynbo i forsvaret

Overlæge Palle Bo Hansen arbejder til dagligt på Odense Universitetshospital. Men han har en helt særlig bibeskæftigelse. Han er læge i den flyvende skadestue, der er bygget ind i flyvevåbnets redningshelikopter.

## Hus Forbi



Sten Viggo har været hjemløs i en årrække. Men Hjemløse-avisen Hus Forbi har givet ham selvværd og troen på fremtiden tilbage.

## Klage over Fyns Politi

En forsvarsadvokat har klaget til statsadvokaten over Fyns Politi, fordi han mener, at politiet tilbageholdt væsentlige oplysninger i en voldssag.

Det er en alvorlig overtrædelse af reglerne, der kan så tvivl om væsentlige principper i det danske retssystem, mener advokaten.

September

## FLUX



I Odense er der Kulturnat, og FLUX sender direkte fra Amfiscenen ved Brandts og fra Flakhaven. På programmet er der blandt andet kvindekultur, amerikansk fodbold og et stort sangtalent.

## Uopklaret (serie)

Enhver mors mareridt udspillede sig den 7. februar 1966 på Kongensgade i Odense. Den kun tre måneder gamle baby Basse forsvandt fra en barnevogn, mens moderen var inde i en tøjbutik. På trods af en massiv politiefterforskning blev Basse aldrig fundet. TV 2/FYN ser nærmere på hvilke spor politiet havde at gå efter og fortæller hvorfor sagen aldrig blev opklaret.

## Regentparret på Ærø

Dronning Margrethe og Prins Henrik aflægger et heldags besøg på Ærø. TV 2/FYN er med, når dronningen bl.a. tager til golf og prinsgemalen besøger øens mikrobyggeri.



## Odenses fattigkvarterer

Odense har i alt 15 områder, der i en fattigdomsundersøgelse betegnes som fattigkvarterer – men hvad gør politikerne ved det?

Oktober

## Nye veje (serie)

Lyst til noget nyt.

Vi følger tre fynboer i deres længsel efter personlig udvikling. Bettina føler, at hun altid har for travlt og kan ikke sove om natten. Carsten er på vej på selvudviklingskursus med sin nye arbejdsplads, og Cees trækker stikket ud og tager på stilhedskursus på Strynø.

## Menighedsrådsvalget 2008 - Demokrati eller parodi?

### Hestemarked



Sidste år blev en hest groft mishandlet på Egeskov Marked. Derfor var kontrollen forstærket på markedet i år. Men der er stadig bange og sårede heste og hestehandlere, som ikke tager sig af deres dyr. Det blev kritiseret af dyreværnsfolk, og gemytterne kom voldsomt i kog.

### Auktion skal skaffe skolepenge

TV 2/FYN sender direkte fra den store UNICEF-auktion på rådhuset i Odense. Masser af kunst er doneret for at skaffe midler til skolebyggerier i Bolivia. Følg med, når kampen om kunsten gælder et godt formål.

### November

#### Jeg vil leve

Sådan sagde otte kræftpatienter til sig selv og handlede på hver deres måde for at bekæmpe sygdommen. De har alle overlevet, og deres historier bliver nu videregivet til andre kræftpatienter.



### Ugens ansigt



I første del af vores nye aktuelle portrætserie besøger vi Morten S. Petersen, som er formand for Kultur- og Planudvalget i Svendborg. Han har været i mediernes søgelys i den forgangne uge, fordi han fik lov til at blive i byrådet, selv om han for nylig har fået en dom for vold. Mød manden, der ikke går af vejen for at trække i et julemandskostume, og som til tider har et voldsomt temperament.

### Er valgkampen startet?

Præsidentvalg i Odense i 2009. Boye og Boye dominerede mediebilledet sidst – denne gang er de små partier på stikkerne og forbereder sig allerede nu til byrådsvalget næste år.

## December

### De danskes øer (serie)



Vi går i land på Illumø og finder sammen med lokale ildsjæle mystiske mærker i en stor samling af sten, måske Danmarks længste vej til vikingetidens religiøse processioner. Og vi opdager, hvordan en kongelig tyv løb med alle områdetets runestene, så de nu befinder sig på Sjælland.

### Tro (serie): Viet til Gud

Hvorfor vælger man at vie hele sit liv til Gud? Og hvilke afsavn giver livet som nonne eller katolsk præst? Søster Immaculata lever et liv som nonne i Dalum Kloster. Vielsesringen på hendes ringfinger viser, at hun har viet sit liv til Gud. Jerzu Kruk er katolsk præst fra Polen. Han taler ofte med medlemmerne af menigheden om synd og tilgivelse.



### Sportskavalkade 2008

Et tilbageblik på de store øjeblikke med sporten på Fyn. Et år, hvor tohjulede fynboer hentede OL og VM-medaljer, og hvor der var massevis af hjemlige titler i alt fra volleyball til squash.

## Sprogpolitik

Til stadighed arbejdes der med at holde fast i et korrekt og dynamisk sprog, sådan som det fremtræder på TV 2/FYNs to hovedplatforme, tv og internet. I det daglige er sprogbruken altid genstand for efterkritik og konstateres der for eksempel fejl på hjemmesidens tekstdel, rettes det omgående. I den løbende efterkritik af tv-indslagene er sproget hyppigt til debat, således at den sproglige bevidsthed fastholdes på et højt niveau. To gange årligt får virksomheden besøg af en talepædagog og sprogkonsulent, som underviser alle nyanstatte og genopfrisker de sproglige færdigheder blandt de øvrige medarbejdere.

I slutningen af 2008 blev der desuden igangsat en kampagne, hvor en anden sprogkonsulent gennem et halvt år skal give løbende efterkritik på sprogbruken i alle sammenhænge. Det sker ved generelle sprogbreve på intranettet, personlig vejledning samt oplæg og diskussioner på medarbejdermøder. Kampagnen skal vare et halvt år i et intensivt forløb og forventes derefter at blive fulgt op i en reduceret form.

Sprogkonsulenten redegjorde på repræsentantskabsmødet i november for sine iagttagelser af sprogbruget på TV 2/FYN, hvilket afstedkom en engageret debat. Endelig skal det nævnes, at virksomhedens bestyrelse på mødet i maj havde en temadrøftelse af emnet efter oplæg fra professor Peder Skyum-Nielsen.

## EU-krav

Public service-kontraktens punkt 2.2 "Særligt om programmer" er kun delvis relevant for en dansk regional TV 2-virksomhed, idet bestemmelserne om andele af europæiske programmer ikke giver mening i den foreliggende sammenhæng.



Hvad angår afsnittets bestemmelser i øvrigt, skal det anføres, at TV 2/FYN har lagt sig hensynene til mindreårige på sinde, aldrig har overtrådt dem og aldrig agter at gøre det. Tilsvarende betragtninger gælder i forhold til bestemmelsen om tilskyndelse af had på grund af race, køn, religion, nationalitet eller seksuel observans.

## Tjenester

### www.tv2fyn.dk

På TV 2/FYNS hjemmeside kan fynboer og andre med interesse for fynske forhold læse nyheder, se aktuelle videoklip, se alle tv-udsendelser og læse udførlig omtale af programserier og tv-stationens virksomhed. Opbygningen af hjemmesiden, hvor vi viser video på en central plads på forsiden, blev bibeholdt gennem hele 2008.

TV 2/FYN er i public service-kontrakten pålagt hurtigst muligt i kontraktperioden at anvende åbne standarder med henblik på generel tilgængelighed for alle brugere af online-virksomheden. Videomaterialet har hidtil været tilgængeligt for brugere med en Windows Media Player, hvilket dækker langt de fleste. Fra april 2009 overgår TV 2/FYN i forbindelse med en opgradering af hjemmesiden til H264, som er en totalt åben standard, tilgængelig for alle. Ud over at vise TV 2/FYNS udsendelser og dagens aktuelle videoklip, blev der i løbet af året lagt mange videoklip ud som supplement til tv-udsendelser vist i tv. I forbindelse med tv-serien "Fod på Vægten" har vi fx lagt over 100 små videosekvenser ud, hvor fynboerne kan få små tips til sund kost, motion og råd om helbredet. Alle programserier får udførlig omtale på hjemmesiden – og i de fleste tilfælde vil interesserede seere kunne hente yderligere oplysninger om programmerne i form af fx rapporter, dokumentation eller yderligere videoklip, der ikke blev plads til i tv.

TV 2/FYNS udsendelser kan ses på mobile videoafspillere, og artikler fra hjemmesiden kan endvidere ses på mobiltelefoner. Brugerne kan hente udsendelserne kl. 11.00, 19.30 og 22.20 via podcast i videoformaterne wmv og mp4, og det er muligt at abonnere på podcast fra TV 2/FYN fx via iTunes.

På mobiltelefoner kan alle med adgang til internettet læse fynske nyheder, ind- og udland samt omtale af dagens programmer på TV 2/FYN. Samtidig har fynboerne vist stigende interesse for selv at sende billeder og videoklip ind til [www.tv2fyn.dk](http://www.tv2fyn.dk), og i løbet af 2008 har vi modtaget over 20 videobidrag fra fynboerne, som alle er tilgængelige på hjemmesiden.

Besøgstillene fortsatte i 2008 den stabile fremgang. Målt i forhold til besøgende blev [www.tv2fyn.dk](http://www.tv2fyn.dk) besøgt af 17,5 procent flere brugere end året før. Målt i forhold til antallet af absolut unikke besøgende var fremgangen på 38,9 procent.



I gennemsnit har vi i 2008 haft 3.578 besøg hver dag. Tallene er væsentlig højere på hverdage end i weekenderne og på helligdage.

Antal besøg på [www.tv2fyn.dk](http://www.tv2fyn.dk)

Måned	2007	2008
Januar	97.344	121.686
Februar	78.375	103.858
Marts	86.816	101.222
April	79.500	103.771
Maj	92.381	101.280
Juni	96.652	113.381
Juli	88.486	90.720
August	92.248	104.734
September	92.364	130.730
Oktober	100.063	118.984
November	114.146	114.494
December	92.758	101.154

Antal unikke besøg på [www.tv2fyn.dk](http://www.tv2fyn.dk)

Måned	2007	2008
Januar	31.884	55.004
Februar	28.160	48.517
Marts	33.973	47.433
April	33.672	50.508
Maj	39.789	51.505
Juni	39.828	56.525
Juli	37.873	45.025
August	38.965	53.539
September	41.012	62.286
Oktober	43.810	59.883
November	48.365	57.999
December	43.242	50.681

## www.tv2regionerne.dk

På [www.tv2regionerne.dk](http://www.tv2regionerne.dk) kan man se alle otte tv2-regioners udsendelser flere år tilbage i tiden. Den fælles regionale videoportal fik i 2008 en fremgang på 6,8 procent i antallet af besøg og en fremgang på 7,5 procent i forhold til absolut unikke brugere

Antal besøg på [www.tv2regionerne.dk](http://www.tv2regionerne.dk)

Måned	2007	2008
Januar	171.915	195.534
Februar	160.391	190.486
Marts	159.108	186.929
April	163.456	177.676
Maj	178.711	177.575
Juni	174.990	177.954
Juli	159.930	157.774
August	179.429	172.779
September	185.324	186.594
Oktober	176.789	195.093
November	172.843	193.862
December	158.524	168.465

Antal unikke besøg på [www.tv2regionerne.dk](http://www.tv2regionerne.dk)

Måned	2007	2008
Januar	95.422	110.358
Februar	89.278	108.726
Marts	90.364	105.541
April	94.000	101.216
Maj	103.075	103.279
Juni	97.140	100.199
Juli	89.238	88.669
August	102.147	98.622
September	106.781	106.893
Oktober	100.057	111.223
November	97.945	112.852
December	88.783	93.352

Som nævnt under afsnit 2 driver TV 2/FYN i samarbejde med Fynske Medier internetportalen [www.fyn.dk](http://www.fyn.dk), og dette sker adskilt fra TV 2/FYNs egen hjemmeside [www.tv2fyn.dk](http://www.tv2fyn.dk) .

## Samarbejde

Ved kommunalreformen den 1. januar 2007 blev TV 2/FYNs dækningsområde ikke påvirket. Kommunernes antal blev skåret ned til 10, men udgør fortsat det samme geografiske område, nemlig det tidligere Fyns Amt, ligesom også folketingsvalgkredsen Fyns Storkreds geografisk falder sammen med det tidligere Fyns Amt.

Den eneste ændring for TV 2/FYNs vedkommende er altså, at Fyns Amt er nedlagt, at Region Syddanmark er kommet til, og at visse anliggender uden for Fyn derfor er blevet mere relevante at beskæftige sig med mediemæssigt. Det drejer sig først og fremmest om sygehusvæsenet, som er underlagt Region Syddanmark, og som administreres fra regionshovedkvarteret i Vejle.

Dækningen af dette stof foregår ofte i samarbejde med TV SYD, men resulterer alligevel oftest i forskellige historier, idet den journalistiske vinkling sker med afsæt i henholdsvis fynske og sydjyske forhold.

Ved regionsrådsvalg vil samarbejdet mellem TV SYD og TV 2/FYN blive øget. Der vil ske udveksling af research, optaget materiale, konkrete historier etc., og der vil blive arrangeret en stor, fælles politisk debat med de opstillede partier umiddelbart inden valgdagen.

I øvrigt er der i det daglige et udmærket samarbejde mellem de to regionale tv-stationer hen over Lillebælt. For eksempel produceredes i fællesskab i sommeren en featureserie om folk, der bor og arbejder omkring Lillebælt.

Redegørelsen pr.1. januar 2009 vedrørende TV 2-regionernes samarbejde om dækning af grænseområder er tilsendt Radio- og tv-nævnet særskilt.

#### **4. JORDBASERET DIGITALT TV**

TV 2/FYN har siden februar 2007 udsendt programmerne i bredformatet 16:9.

TV 2/FYN har fra samme tidspunkt udarbejdet programomtaler til anvendelse i den elektroniske programguide, der udsendes i et samarbejde med TV 2/DANMARK.

Digitale tjenester i øvrigt har endnu ikke holdt deres indtog i Danmark, og det ligger ikke inden for en regional tv-stations kapacitet og økonomi at initiere udvikling af dem.

Tegnsprogstolkning behandles under pkt. 7.

## 5. ARKIVER

TV 2/FYN har bevaret samtlige udsendelser siden stationens start i 1989. Frem til maj 2003 eksisterer udsendelserne i broadcast kvalitet på analoge bånd og derefter på digitale bånd.

Indtil videre har det ikke været hverken økonomisk realistisk eller teknisk fornuftigt at iværksætte en overførsel af dette omfattende materiale til et digitalt lagringsmedie. Det vil være en uhyre arbejdskrævende opgave, fordi båndene skal overspilles i realtime, og fordi der vil være et stort indtastningsarbejde af metadata, uden hvilke arkivet vil være uanvendeligt. De digitale lagringsmedier falder hele tiden i pris samtidig med at de tekniske standarder hele tiden forbedres. Derfor vurderes det endnu at være for tidligt at sætte denne proces i gang.

TV 2/FYNs udsendelser blev indtil 2006 pligtafleveret til Statens Mediesamling. Efter en ny pligtafleveringslov blev dette ændret, således at kun tre af de regionale TV 2-virksomheders programmer opbevares hos Statens Mediesamling, mens de øvrige kun bevares for en enkelt uge om året, for TV 2/FYNs vedkommende hvert år uge 46.

Befolkningen og forskermiljøerne har således adgang til programmerne via Statens Mediesamling indtil 2006.

Men fra 2005 og frem er TV 2/FYNs programmer tilgængelige via internettet, enten på [www.tv2fyn.dk](http://www.tv2fyn.dk) eller på den fælles regionale [www.tv2regionerne.dk](http://www.tv2regionerne.dk). Her kan man finde programmerne efter dato eller søgeord.

## 6. DIALOG MED BEFOLKNINGEN

### Repræsentantskabet

TV 2/FYNs repræsentantskab består af 42 medlemmer, der repræsenterer en lang række organisationer og foreninger herunder også lytter- og seerorganisationer.

Selv om der ikke længere lovmæssigt er krav herom, har TV 2/FYN og repræsentantskabet besluttet at fastholde funktionen som programråd.

Der er tre årlige møder, og ved hvert møde er der programmæssige oplæg fra ledelsen med konstruktive debatter til følge. Denne del af repræsentantskabets virksomhed er særdeles væsentlig og til gavnlig inspiration for programvirksomheden.

Ved møderne orienteres der i øvrigt om en række forhold vedrørende driften af TV 2/FYN.

### Åbent Hus



TV 2/FYN har tradition for at arrangere åbent hus hvert andet år, hvilket skete i 2008 lørdag den 14. juni. Cirka 600 gæster tog imod invitationen til en rundvisning på tv-stationen, fik demonstrationer af studieproduktion og teknisk udstyr samt en snak med såvel medarbejdere som bestyrelsen.

### Klager

Der har i 2008 ikke været klager fra seere eller andre, der har medført sager hos Presse-nævnet.

## 7. HANDICAPPEDER

TV 2/FYN har som foreskrevet og i samarbejde med de øvrige regionale TV 2-virksomheder gennem en årrække fulgt den tekniske udvikling inden for tegnsprogstolkning med videre. Dette resulterede i en redegørelse, der blev sendt til Kulturministeriet den 29. april 2008. Af redegørelsen fremgår det, at der fortsat er betydelige vanskeligheder for TV 2-regionerne i forhold til at servicere hørehandicappede.

I redegørelsen anmodede de regionale TV 2-virksomheder Kulturministeriet om at udvirke et møde herom med medieforligskredsen. Efter det oplyste har det flere gange været på dagsordenen på ordførermøder, men er ikke nået til reel behandling. Positive tilkendegivelser fra nogle af de mediepolitiske ordførere i november 2008 er endnu ikke blevet fulgt op.



## 8. KONTRAKTENS OVERHOLDELSE

TV 2/FYN har med den foreliggende public service-redegørelse beskrevet og dokumenteret, hvordan public service-forpligtelserne er blevet opfyldt i 2008.

Radio- og tv-nævnet har i sin udtalelse om public service-redegørelserne for 2007 udtrykt forventning om i kommende redegørelser at få omtalt, hvorledes ressourceforbruget har fordelt sig for eksempel på henholdsvis nyhedsudsendelser, magasinprogrammer og internet.

De forskellige programelementer er imidlertid produktionsmæssigt stærkt flettet ind i hinanden. Både nyheds- og featureindslag har som en integreret bestanddel et afledt indhold på internettet. Featureindslag resulterer ofte i kortere ekstrakter til brug i nyhedsdelen. Personale på konkrete vagter producerer i løbet af dagen indhold til flere kategorier.

TV 2/FYNs daglige produktionsflow muliggør derfor ikke den ønskede opdeling.

---

TV 2/FYNs bestyrelse har på sit møde den 31. marts 2009 behandlet og godkendt den foreliggende public service-redegørelse for 2008.