

København den 20. juni

Radio- og tv-nævnets udtalelse om TV 2's public service redegørelse for 2004

TV 2/DANMARK A/S har pr. 1. maj 2005 indsendt sin redegørelse for opfyldelse af public service-tilladelsen for 2004 til Radio- og tv-nævnet. Nævnet afgiver hermed som led i sit tilsyn, jf. radio- og fjernsynslovens § 44 a, med TV2/DANMARK A/S's public service virksomhed en udtalelse herom.

1. Lovgrundlag og baggrund

Efter radio- og fjernsynslovens § 44 a fører Radio- og tv-nævnet tilsyn med TV 2/DANMARK A/S' public service programvirksomhed.

Nævnet kan i den forbindelse påtale overtrædelser af loven, bestemmelser fastsat efter loven samt vilkår fastsat i forbindelse med udstedelsen af tilladelsen.

Nævnet kan endvidere afgive indstilling til kulturministeren om inddragelse af tilladelse udstedt i medfør af § 38 a.

I relation til TV 2 DANMARK A/S' public service redegørelse er det som tidligere anført Nævnets opfattelse, at der ikke er forskel på Nævnets opgave i forhold til tidligere, hvor TV 2 DANMARKS A/S's public service-forpligtelser fremgik af en public service-kontrakt, og hvor Nævnet afgav en udtalelse herom i medfør af radio- og fjernsynslovens § 40, stk. 2. I begge tilfælde er det Nævnets opgave på grundlag af redegørelsen at vurdere, om TV 2 DANMARK har opfyldt sine public service-forpligtelser. Nævnet afgiver derfor hermed en udtalelse om TV 2 DANMARK A/S public service redegørelse for 2004 som led i sit tilsyn med TV 2 DANMARK A/S.

2. TV 2 DANMARK A/S's public service-tilladelse

I forbindelse med TV 2 DANMARKS omdannelse til et aktieselskab udstedte Kulturministeriet den 17. december 2003 en public service-tilladelse til TV 2/DANMARK A/S. Public service-tilladelsen gælder indtil den 31. december 2013.

Der er i public service-tilladelsen sket en videreførelse af de programmæssige forpligtelser fra den tidligere public service-kontrakt, idet tilladelsens kapitel 2 om

MEDIESEKRETARIATET

VOGNMAGERGADE 10, 1.
1120 KØBENHAVN K
TELEFON 33 18 68 68
FAX 33 18 68 69
rtv@mediesekretariat.dk
www.mediesekretariat.dk

CVR nr. 11 88 46 52

krav til programvirksomheden på TV 2 nøje svarer til den tidligere kontrakts punkt 1-6. Tilladelsens krav til programvirksomheden omfatter bl.a.:

Bredt udbud, kvalitet og alsidighed.

TV 2/DANMARK A/S er forpligtet til overfor hele befolkningen at sikre et bredt udbud af programmer omfattende nyhedsformidling, oplysning, kunst og underholdning. Der skal i udbuddet tilstræbes kvalitet, alsidighed og mangfoldighed. Ved programlægningen skal der lægges afgørende vægt på hensynet til informations- og ytringsfriheden. Ved informationsformidlingen skal der lægges vægt på saglighed og upartiskhed. Udsendelsesvirksomheden skal sikre befolkningen adgang til væsentlig samfundsinformation og debat.

Nyheder.

Der skal sendes nyhedsprogrammer mellem kl. 17 og kl. 24 i mindst samme tidsmæssige omfang som i 2002. Der skal være mindst én hovednyhedsudsendelse i den bedste sendetid (prime time). Derudover skal der være nyhedstilbud spredt ud over programfladen og ugens dage.

Dansk sprog.

Der skal lægges vægt på programmer med dansk eller andet nordisk sprog som originalsprog.

Børneprogrammer.

Der skal tilbydes programmer af høj kvalitet til børn. Der skal lægges vægt på dansksprogede programmer. Det tidsmæssige omfang af børneprogrammer må i de enkelte år i aftaleperioden ikke være mindre end det gennemsnitlige omfang i perioden 1999-2002.

Dansk dramatik.

Det tidsmæssige omfang af dansk dramatik skal mindst svare til det gennemsnitlige omfang i perioden 1999-2002.

Koordination med DR

TV 2 skal koordinere sin programvirksomhed med DR, således at nyproduceret dansk dramatik så vidt muligt ikke sendes på samme tid på TV 2 og DR's tv-kanaler.

Aktiv sprogpolitik.

TV 2 skal medvirke til at bevare og udvikle det danske sprog, så seere møder og oplever et korrekt og forståeligt dansk.

Krav om anvendelse af eksterne producenter.

Bortset fra nyhedsprogrammer er TV 2/DANMARK A/S forpligtet til primært at tilvejebringe øvrige programmer på TV 2 ved bestilling i entreprise og ved indkøb fra eksterne producenter, herunder eventuelt de regionale TV 2-virksomheder.

Tekstning og tegnsprogstolkning.

Det samlede antal tekstede timer skal stige frem til 2006. Antallet af førstegangs-udsendte tekstede timer skal opretholdes på mindst det nuværende niveau. TV 2/DANMARK A/S skal tilstræbe, at transmissioner af begivenheder af stor samfundsmæssig interesse så vidt muligt tekstes eller tegnsprogstolkes.

Udvikling af digital direkte tekstning.

TV 2/DANMARK A/S skal deltage i udviklingen af et simultantekstningssystem, der bygger på et dansk digitalt talegenkendelsesprogram.

EU-krav - om andel europæiske programmer, krav om andel europæiske programmer fra uafhængige tv-producenter, krav om beskyttelse af børn og unge.

Styrkelse af dansk filmproduktion

TV 2/DANMARK A/S' engagement i dansk filmproduktion skal være på mindst 60 mio. kr. årligt (gennemsnit 2003-2006). Af de 60 mio. kr. skal gennemsnitligt anvendes mindst 35 mio. kr. på spillefilm, mindst 7 mio. kr. på kort- og dokumentarfilm og mindst 4 mio. kr. på den nye ordning for talentudvikling.

Bevaring af programarkiver, kulturarv mv.

TV 2/DANMARK A/S skal blandt andet af kulturarvsmæssige hensyn bevare sine programarkiver og skal aktivt arbejde for i videst muligt omfang at kunne gøre programarkiverne tilgængelige for befolkningen og forskermiljøerne.

Dialog med befolkningen, herunder særlig med lytter- og seerorganisationerne, om programvirksomheden på TV 2.

Af tilladelsens punkt 3.2 fremgår, at TV 2/DANMARK A/S hvert år skal udarbejde en redegørelse for, hvordan public service-forpligtelserne er blevet opfyldt i det forudgående kalenderår. Denne redegørelse skal senest den 1. maj indsendes til Radio og tv-nævnet med henblik på Nævnets vurdering.

Nævnet finder, at tilladelsens punkt 3.2 bør betragtes som et minimum, som der i hvert fald skal rapporteres om i de årlige redegørelser. Det drejer sig om følgende punkter:

- omfanget af dansksprogede programmer.
- omfanget af dansk dramatik
- omfanget af programmer til børn
- TV 2/DANMARK's brug af tekstning eller andre teknologiske metoder til at styrke handicappedes adgang til tv-programmerne
- TV 2/DANMARK's indsats i udviklingen af et simultantekstningssystem, der bygger på et dansk digitalt talegenkendelsesprogram

- Fordelingen af forskellige programtyper på sendefloden, hvordan disse programudbud er blevet brugt af seere og lyttere, og hvordan publikum har vurderet programmerne.
- TV 2/DANMARK's dialog med befolkningen, herunder særlig lytter- og seerorganisationerne
- TV 2/DANMARK's engagement i dansk filmproduktion
- Dækningen af husstande analog/digital
- Udvikling af nye digitale tjenester
- Et delregnskab for TV 2/DANMARK A/S's public service-virksomhed

Med hensyn til, hvorledes de regionale programmer skal indgå i rapporteringen om de ovennævnte punkter, bemærkes, at det er Nævnets opfattelse, at regionale programmer *ikke* skal medregnes i vurderingen af, om tilladelsen er opfyldt, da de regionale programmer udsendes selvstændigt af de regionale tv-stationer. Derimod kan det naturligvis stadig være af interesse for offentligheden *også* at se en opgørelse af f.eks. antal timers danske programmer inklusive de regionale programmer, da disse indgår i sendefloden.

3. TV 2's redegørelse.

Der er tale om en ca. 50 siders publikation henvendt til en bred offentlighed. Overordnet minder publikationen om de tidligere public service beretninger.

Redegørelsens opbygning følger tilladelsen på den måde, at der først redegøres for rapporteringskravene, jf. tilladelsens punkt 3.2 (s. 7-33), hvorefter følger nogle afsnit og kapitler om TV 2's public service-virksomhed i øvrigt, hvor TV 2 kommer ind på følgende emner:

- Dækning af kunst, kultur, kirkestof, handicapspørgsmål o.l. (s. -33)
- Voldsomme scener i tv-udsendelser s. 38
- Dansk sprog s. 38
- Programsamarbejde- og koordinering med DR. s. 39
- Andelen af europæiske programmer (EU-krav) s. 41
- Samarbejde med uafhængige producenter s. 41

4. Radio- og tv-nævnets generelle kommentarer til redegørelsen

Generelt har Nævnet i sin vurdering af redegørelsen lagt vægt på,

1. Om de specifikke minimumskrav, jf. tilladelsens punkt 3.2 er opfyldt. Dvs. om taloplysninger og tabeller mv. er tilstrækkelig detaljerede, og om brug af begreber og kategorier svarer til gængse mediefaglige standarder

2. Om der er overvejelser om kvalitet på de punkter hvor kontrakterne nævner dette. F.eks. omkring børneprogrammer.
3. Selve resultaterne. Dvs. om redegørelsen fyldestgørende og retvisende redegør for, hvordan kontrakten er opfyldt eller forsøgt opfyldt, og om der - hvis det ikke har været muligt at opfylde en forpligtelse - er redegjort for baggrunden herfor, og for hvorledes forpligtelsen fremover kan opfyldes¹.
4. Om der er kommentarer og overvejelser vedrørende andre dele af kontrakten, f.eks. om aktiv sprogpolitik, integration, mangfoldighed af kultur, livsopfattelser og levevilkår, koordineringen med DR om dansk tv-dramatik, beskyttelse af børn og unge, bl.a. med hensyn til sendetidspunkter.

Overordnet er det Radio- og tv-nævnets opfattelse, at TV 2's redegørelse er fyldestgørende og giver et illustrativt billede af stationens programvirksomhed.

5. Radio- og tv-nævnets kommentarer til de enkelte dele af redegørelsen

5.1 Kommentarer ad krav, jf. tilladelsens punkt 3.2

I det følgende gennemgår Nævnet, hvorledes de enkelte punkter, jf. tilladelsens punkt 3.2, er omtalt i TV 2's redegørelse, og afgiver samtidig en vurdering set i lyset af de ovennævnte fire vurderingskriterier for opfyldelse af kontraktens krav.

5.1.1 Omfanget af dansksprogede udsendelser

Ifølge tilladelsen, punkt 2.4 skal der lægges vægt på programmer med dansk eller andet nordisk sprog som originalsprog. I modsætning til flere andre af tilladelsens krav er dette punkt ikke udformet som et eksakt krav vedrørende det tidsmæssige omfang målt i forhold til tidligere år. For så vidt angår selve rapporteringen skal der, jf. tilladelsens punkt 3.2, oplyses om omfanget af dansksprogede programmer. Som tidligere nævnt er det Nævnets opfattelse, at de regionale programmer ikke skal medregnes i vurderingen af, om der lægges tilstrækkelig vægt på udsendelser med dansk eller andet nordisk sprog som originalsprog, da de regionale programmer udsendes selvstændigt af de regionale tv-stationer, som også redegør særskilt for disse i TV 2 Regionernes public service-beretninger.

Omfanget af dansksprogede udsendelser er omtalt i TV 2's redegørelse, s. 8, hvoraf fremgår, at timetallet for danskproducerede udsendelser inklusive regionalprogrammer er øget med 132 timer fra 2.848 timer i 2003 til 2.980 i 2004. Procentuelt er den danskproducerede andel af udsendelserne imidlertid faldet en smule – fra 46,8 til 46,6 pct., pga. et ekstraordinært stort antal timers udenlandsk producerede sportsudsendelser i 2004. Det oplyses videre, at uden de regionale programmer er der tale om 41,5 %, hvilket er en tilbagegang fra 42,5 pct i 2003. Nævnet mener, at udgangspunktet for rapporteringen bør være omvendt: Først angives

¹ Jf. de almindelige bemærkninger til "L 40" af 31. oktober 2002, afsnit 2.3.2.1 om public service-forpligtelserne.

timetallet uden der regionale timer, hvortil man supplerende kan oplyse, hvorledes billedet ser ud inklusive de regionale timer, da disse jo er en integreret del af TV 2's sendeflade, som det også kan være interessant for offentligheden at få et samlet billede af. Der mangler således en eksakt timeangivelse af danske programmer uden regionale programmer. (Denne kan man naturligvis regne sig tilbage til ud fra procentangivelsen på 41,5 procent, men det havde være ønskeligt også at have den angivet direkte i teksten.)

Det bemærkes, at tilladelsen, punkt 2.4, taler om udsendelser med dansk som originalprog, mens TV 2 oplyser om andelen af danskproducerede udsendelser. Dette er dog i praksis det samme. Nævnet konstaterer, at andelen af danske programmer i 2004 er fastholdt på nogenlunde samme niveau som året før. Nævnet bemærker med tilfredshed, at TV 2 i år foruden at oplyse tal for den totale sendetid også opgør tal for andelen af danske førstegangsendelser (78 % i 2004 mod 80 % i 2003). Endvidere oplyser TV 2 også, at det totale omfang af dansksprogede udsendelser, dvs. inklusive f.eks. udenlandsk producerede sportsprogrammer med dansk indtaling udgør knap 60 %. Nævnet finder af tilladelsens krav vedr. dansksprogede udsendelser er opfyldt.

5.1.2 Nyheder

Nyheder er i redegørelsen omtalt med tekst og tal s. 9. Ifølge tilladelsen skal der i de enkelte år i tilladelsesperioden sendes nyhedsprogrammer mellem kl. 17 og kl. 24 i mindst samme tidsmæssige omfang som i 2002. Dette er opfyldt i 2004, hvor TV 2 sendte 265 timer mod 262 timer i 2002.

5.1.3 Omfanget af dansk dramatik

Punktet er omtalt i redegørelsen s. 8. Det fremgår, at TV 2 i 2004 viste 42 timer og 6 minutters dansk dramatik - fraregnet snapreiser, danske film og børneprogrammer - mod godt og vel 47 timer i 2003. Ifølge tilladelsen skal TV 2 i de enkelte år af tilladelsesperioden vise mindst lige så meget dansk dramatik som gennemsnittet for 1999-2002. Dette er opfyldt, idet gennemsnittet for denne periode var 42 timers dansk dramatik. Det bemærkes, at TV 2 benytter en bredere definition af dansk dramatik end DR, som kun medtager nyproduceret dansk dramatik til prime time, mens TV 2 også medtager genudsendte dramaserier, som f.eks. "Langt fra Las Vegas" og familiejulekalenderen Alletiders Jul. Fraregnes genudsendte serier viser en opgørelse fra Mediesekretariatet, at TV 2 ligesom DR har sendt omkring 20 timers ny dansk dramatik i 2004.

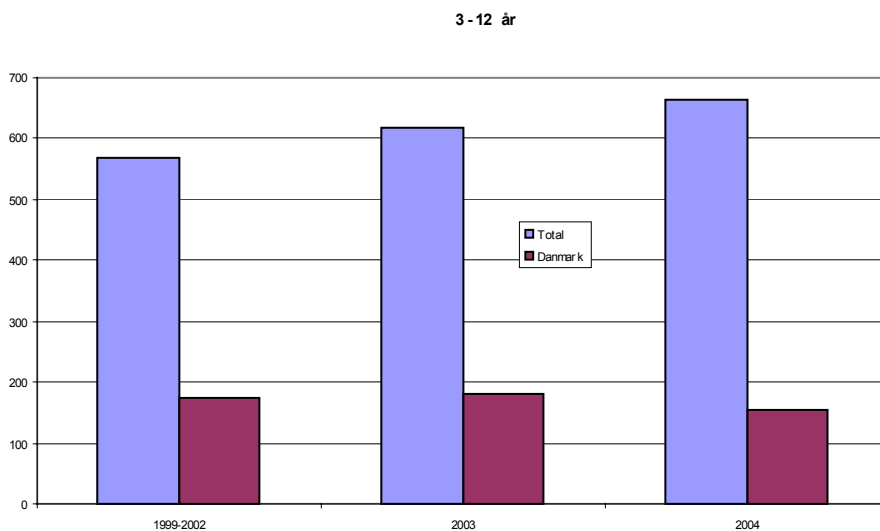
5.1.4 Omfanget af programmer til børn

Af tilladelsens punkt 2.4 fremgår, at TV 2 skal tilbyde tv-programmer og informationstjenester *af høj kvalitet* til børn. Endvidere fremgår, at der skal lægges vægt på "dansksprogede programmer", hvilket efter Nævnets opfattelse bør læses sammen

med det ovenfor nævnte kvalitetskrav, sådan at ”dansk sproget” i relation til netop børneprogrammer primært betyder *udsendelser med dansk som originalsprog* - ikke versionerede/dubbede programmer. Punktet er omtalt i TV 2’s redegørelsen s. 8-11. TV 2 redegør i dette afsnit både for programmer til børn og programmer til unge. For børneprogrammer oplyses, at TV 2 har sendt 662 timer i 2004 mod 621 timer i 2003 og gennemsnitligt 600 timer i 1999-2002. Det oplyses endvidere, at af de 662 timer var mere end 560 dansksprogede, heraf 155 danskproducerede. (Andelen af danskproducerede børneudsendelser er ikke opgjort i procent, men det svarer til knap 23 %). Der eksemplificeres med enkeltprogrammer, specielt indenfor dokumentar/reportage-genren. Det er positivt, at TV 2 ikke blot nøjes med en kvantitativ opgørelse men er omhyggelig med at give eksempler på programmer og fremlægge overvejelser om genrer og kvalitet. Danske timer opgives for sig, hvilket er positivt, da der ifølge kontrakten skal lægges vægt på dansksprogede børneprogrammer, hvilket Nævnet som nævnt ovenfor i denne sammenhæng fortolker som udsendelser med dansk som originalsprog.

I forhold til tilladelsen skal Nævnet vurdere, om det tidsmæssige omfang af børneprogrammer i 2004 ligger på niveau med gennemsnittet for 1999-2002 (600). Som det fremgår af figur 1 nedenfor er denne forpligtelse mere end overholdt af TV 2 med 662 timers børneudsendelser i 2004.

Figur 1. Børneprogrammer på TV 2, totalt og dansk produceret. 2004 sammenlignet med 2003 og perioden 1999-2002



Til gengæld ser Nævnet med en vis bekymring på det fald, som også fremgår af figur 1, i *danskproducerede* børneudsendelser på TV 2 fra 183 timer i 2003 til 155 timer i 2004. Nævnet vil derfor anmode TV 2/DANMARK A/S om en supplerende redegørelse for årsagen til dette fald og en beskrivelse af TV 2’s betjening af

navnlig de mindre børn med en beskrivelse af sendemønster, programlægning mv. for denne gruppe.

5.1.5 Tekstning

TV 2' indsats for tekstning er omtalt i redegørelsen s. 13-15. Antal tekst-tv-tekstede timer i 2004 opgives til 605 mod 803 i 2003 og 709 timer i 2002. TV 2 understreger s. 13, at dette fald på ingen måde er udtryk for et fald i ambitionerne på området, idet TV 2 tværtimod har tekstning som indsatsområde, men dels at 2004 har været et rekordstort sportsår med mange direkte sportsudsendelser, som det ikke har kunnet lade sig gøre at tekste, dels at der i 2004 blev sendt en flere nye direkte eller næsten direkte programformater såsom underholdningsserien "Scenen er din" og nyhedsdokumentarserien "Bataljonen - en dagbog fra Irak". TV 2 tilkendegiver i 2005 at ville styrke tekstningen også af de "næsten direkte" programmer og nævner i denne forbindelse "Hvem vil være Millionær" og "Snurre Snups Søndagsklub". For så vidt angår antal førstegangstekstede udsendelser er der tale om en stigning fra 288 i 2003 til 307 timer i 2004. Nævnet har ingen bemærkninger til dette punkt.

5.1.6 Simultantekstning (tekstning af direkte udsendelser)

I redegørelsen omtales simultantekstning i s. 15, hvoraf fremgår, at TV 2, som krævet i kontrakten, deltager i udviklingsarbejdet med et digitalt talegenkendelsesprogram, der vil kunne danne grundlag for en fremtidig simultantekstning af direkte udsendelser. Nævnet anser det for positivt, at TV 2 – udover at deltage i udviklingen af det digitale simultantekstningssystem - fra foråret 2004 har kunnet tilbyde døve og hørehæmmede seere live-tekstning via tekst-tv af en daglig nyhedsudsendelse samt visse store begivenheder. Som eksempel nævnes transmissionen af det kongelige bryllup den 14. maj 2004.

5.1.7 Fordelingen af forskellige programtyper på sendefladen

Dette punkt er omtalt i redegørelsen s. 16-18, tabel 1-4 samt tabel 7, s. 20. Ser man på hovedkanalerne DR 1, TV 2, TV 3 og TV Danmark 2 er hovedmønsteret, at public service-stationer TV 2 og DR 1 på den ene side er meget forskellige fra de rent kommercielle kanaler TV 3 og TV Danmark 2. Der er dog også markante indbyrdes forskelle imellem DR og TV 2 bl.a. i kategorien oplysning og kultur, hvor DR's andel er fire gange så stor som TV 2's, mens TV 2 har mere end dobbelt så meget udenlandsk fiktion på programmet som DR. Der er overordnet tale om nogenlunde samme sendemønster og programprofil som i tidligere år, og Nævnet har ingen bemærkninger hertil.

5.1.8 Hvordan programudbuddet er blevet brugt af seere og lyttere

Dette redegøres der for dels s. 18-21 dels s. 25-28 i afsnittene "Tv-seningen og seerandele", "Efterspørgsel" og "Dækning". I redegørelsens tabel 5, s. 18, vises den totale andel seertid fordelt på programkategorierne i procent i og i timer/minutter (totalt). Tilsvarende vises i tabel 8, s. 21 for programmer sendt mellem kl. 17-24.

I tabel 6, s. 20 vises den ugentlige dækning i procent på de forskellige programkategorier på henholdsvis TV 2, DR 1 og DR 1+DR 2. Det er positivt, at TV 2 således i år har valgt at imødekomme Nævnets ønske sidste år om at se seernes brug af programtyperne vist som ugentlig dækning. Det fremgår bl.a., at TV 2 har en høj dækning - også højere end DR TV - på områderne nyheder (65,5 %), sportsnyheder (44,6) sport (34,7 %), oplysning og kultur (60,6 %) og underholdning (34,0 %). Et tilsvarende mønster ses for programmer sendt i tidsrummet 17-24, jf. tabel 9. Der er dog også områder, hvor TV 2's dækning er lavere end DR's, nemlig aktualitet og debat (51 % på DR TV mod 45 % på TV 2) og dansk/nordisk fiktion, hvor DR's dækning er mere end dobbelt så høj som TV 2's nemlig 41 % mod TV 2's 20 %.

I tabel 11 og 12 , s. 25 vises TV 2's og andre tv-kanalers andele af den samlede tv-sening (share) over hele 2004. Heraf fremgår, at TV 2 med en share på 35 % generelt og 36 % i tidsrummet 17-24 stadig er den mest sete tv-station i Danmark tæt fulgt af DR 1 med henholdsvis 30 % generelt og 35 % fra kl. 17-24. Målt i ugentlig dækning, jf. redegørelsen s. 28, tabel 17 og 18 ligger DR imidlertid en smule foran med 84 % generelt mod TV 2's 83 % og 82 % i tidsrummet 17-24 mod TV 2's 79 %². Som det påpeges i redegørelsen, s. 28 er der herefter langt til de øvrige tv-kanaler, dvs. de to public service hovedkanaler skiller sig klart ud. Der er overordnet tale om samme billede som i 2003.

5.1.9 Hvordan publikum har vurderet programmerne

Dette punkt omtales i redegørelsen, s. 21-24, inklusive tabel 10, s. 24, der viser rating, share og vurdering i 2004 af de enkelte programkategorier på TV 2 ledsaget af en kommentar for hver enkelt programkategori. Det fremgår, at TV 2's programmer gennemsnitligt fik en vurdering på 3,8 på en skala fra 1-5, mens tallet sidste år var 3,9. Det nævnes endvidere, at den gennemsnitlige vurdering på DR 1 i 2004 var 3,9. Nævnet mener, at der – ligesom i sidste års redegørelse - er tale om en god og grundig forklaring af seernes vurderinger, da læseren for hver enkelt programkategori i tabel 10 får en forklaring på, hvad seernes vurdering dækker over, illustreret med eksempler på enkeltprogrammer og disses vurdering – også de programmer, der af seerne er blevet vurderet til under gennemsnittet.

5.1.10 TV 2's dialog med befolkningen, herunder særligt lytter- og seer-organisationerne

Omtales i redegørelsen s. 29 Ingen bemærkninger.

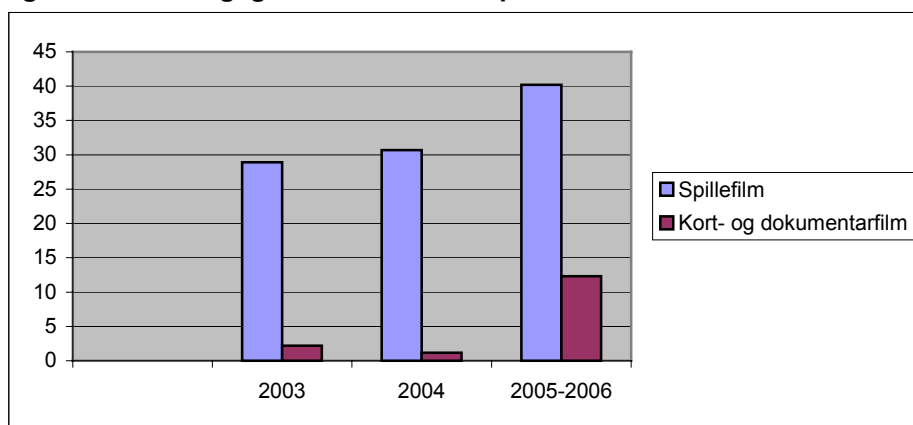
5.1.11 TV 2's engagement i dansk filmproduktion

Dette punkt omtales i redegørelsen med tekst og tal s. 30-31. Ifølge tilladelsens bilag 4 skal TV 2 DANMARK A/S's engagement i dansk film ligge på mindst 60 millioner kr. årligt i gennemsnit over perioden 2003-2006, heraf mindst 35 millio-

² Forklaringen på, at TV 2 har den højeste share samtidig med at DR har den højeste ugentlige dækning er, at DR har en mere mangfoldig seerskare, dvs. ”når bredere ud”, mens TV 2 har flest kanaltrøfaste kerneseere, som ser mange af stationens programmer.

ner kr. til spillefilm, 7 mio. kr. til kort- og dokumentarfilm og 4 mio. kr. til talentudvikling. Som det fremgår af redegørelsen, ligger TV 2 i 2004 under dette gennemsnitsniveau, idet der kun er anvendt 30,7 mio. kr. til spillefilm og 1.145.000 kr. til kort- og dokumentarfilm. For så vidt angår spillefilm nævnes som forklaring, at kontrakten på et par store filmprojekter først blev underskrevet i 2005, selv om der var givet tilsagn hertil allerede i 2004. For så vidt angår kort- og dokumentarfilm forstår Nævnet TV 2's forklaring sådan, at der ikke i 2004 har været tilstrækkeligt med projekter at støtte til at nå op på de 7 mio. kr. Nævnet skal bemærke, at TV 2 også i 2003 havde problemer med at nå op på det krævede gennemsnitsniveau for perioden 2003-2006 af omtrent samme årsager som i 2004. I figur 2 nedenfor er vist TV 2's engagement i henholdsvis spillefilm og kort- og dokumentarfilm i 2003 og 2004 sammenholdt med, hvad der vil kræves af stationen i 2005-2006 for at opfylde tilladelsens krav.

Figur 2. TV 2's engagement i dansk filmproduktion 2003-2006. Mio. kr.



Som det fremgår af figuren skal TV 2 i 2005 og 2006 gennemsnitligt afsætte så høje beløb som henholdsvis 40,2 mio. kr. om året til spillefilm og 12,33 mio. kr. til kort- og dokumentarfilm, hvis tilladelsens vilkår vedr. TV 2's engagement i dansk filmproduktion skal opfyldes. Nævnet vil på denne baggrund anmode TV 2 om en supplerende redegørelse for, hvad man fra TV 2's side gør for at stimulere produktionen af film af tilstrækkelig høj kvalitet, navnlig kort og dokumentarfilm og hvorledes man agter at nå op på det i tilladelsen krævede gennemsnitsniveau for stationens engagement i dansk filmproduktion i perioden 2003-2006.

5.1.12 Dækning af busstande analogt og digitalt

Ingen bemærkninger

5.1.13 Nye digitale tjenester

Ingen bemærkninger

5.1.14. Delregnskab for public service-virksomheden

Ingen bemærkninger

5.2 Kommentarer i øvrigt

Nævnet har endvidere med tilfredshed bemærket, at TV 2 i redegørelsen kommer ind på følgende emner:

- Dækning af kunst, kultur, kirkestof, handicapsspørgsmål o.l. (s. 33-38)
- Voldsomme scener s. 38
- Dansk sprog s. 38-39
- Programsamarbejde- og koordinering med DR. s. 39-41
- Andelen af europæiske programmer (EU-krav) s. 41
- Samarbejde med uafhængige producenter s. 41

For så vidt angår andelen af europæiske programmer angiver TV 2, at denne i 2004 har været på 54,2 procent af sendetiden på TV 2. I dette tal er formentlig inkluderet de regionale programmer. Nævnet skal i denne forbindelse erindre om, at de regionale programmer ikke skal medregnes i indberetningen til Europakommissionen om europæiske programmer.

6. Konklusion

Radio- og tv-nævnet finder på baggrund af sin gennemgang af TV 2 DANMARK A/S's public service-redegørelse for 2004, at TV 2 DANMARK A/S opfylder public service-tilladelsens krav. Nævnet finder i lighed med sidste år, at TV 2's redegørelse giver et illustrativt billede af stationens programvirksomhed i 2004. For så vidt angår danskproducerede børneprogrammer og TV 2's engagement i dansk filmproduktion, vil Nævnet dog anmode TV 2/DANMARK A/S om supplerende oplysninger.

For så vidt angår de talmæssige oplysninger i redegørelsen er disse revideret af TV 2 DANMARK A/S's revisor, KPMG. Rigsrevisionen kan – så længe staten ejer TV 2/DANMARK A/S - kræve oplysninger udleveret vedrørende programvirksomhed og økonomiske forhold mv. i relation til TV 2. Dette, konstaterer nævnet, har Rigsrevisionen ikke fundet anledning til for så vidt angår 2004.

Den 20. juni 2004

Christian Scherfig
Nævnsformand