



TV 2 ÅRSRAPPORT 2010



Indholdsfortegnelse

Ledelsesberetning

Resultater

Forord	4
Koncernens hoved- og nøgletal	6
Hovedaktiviteter i 2010	7
TV 2-koncernen pr. 31 december 2010	8
Selskabsoplysninger	8
EU-omstruktureringsplan og kapitalforhold	9
Begivenheder efter regnskabsårets udløb	9
Forventninger til 2011.	10
Retssager	11
Tv- og reklamemarkedet, markedet for betalings-tv, tv-sening og penetration	13
Regnskabsberetning	18
Delregnskaber.	22
Public service-redegørelse.	23

Aktuelle temaer

Koncernstrategi	25
Ny medieaftale	25
TV 2 abonnement på hovedkanalen	25
Medarbejderforhold og vidensressourcer	25
Digitaliseringen af det jordbaserede sendenet	26

Ledelsen

Bestyrelse og direktion	28
God selskabsledelse	30
Interne kontrol- og risikostyringssystemer	33
Redegørelse om samfundsansvar (CSR)	35
Meddelelser til Erhvervs- og Selskabsstyrelsen	41
Finanskalender 2011	41

Påtegninger

Ledelsespåtegning	43
Den uafhængige revisors påtegning	44

Koncern- og årsregnskabet 2010

Totalindkomstopgørelse	47
Balance	48
Egenkapitalopgørelse	50
Pengestrømsopgørelse	51
Noter	52



LEDELSESBERETNING RESULTAT

Forord

TV 2 indfrie sit statslån i 2010. Med salget af sendenet er en vigtig milepæl i TV 2s omstrukturingsplan nået. Salgsprovenuet på 706 mio. kr. er anvendt til at indfri TV 2s nettogæld. Salget af sendenet betyder, at statslånet på 223 mio. kr. er indfriet, og dermed er en af TV 2s store kortsigtede udfordringer løst. Nu afventes den EU-politiske godkendelse af forretningsmodellen for TV 2s hovedkanal, der er overordentlig vigtig for, at TV 2 kan implementere en robust forretningsmodel fra 1. januar 2012.

Resultatet af TV 2s fortsættende aktiviteter før skat er i 2010 forbedret med 70 mio. kr. til 42 mio. kr. I forhold til forventningerne ved årets start er resultatet for 2010 tilfredsstillende. Specielt er det tilfredsstillende, at TV 2 selv har afviklet selskabets gæld. For at have en robust forretningsmodel skal TV 2s indtjening fra 2012 dog hæves betydeligt. Indtægtsgrundlaget for TV 2s hovedkanal er for spinkelt og konjunkturfølsomt, hvilket ikke er holdbart på sigt.

Højesteret afsagde den 18. marts 2011 dom i sagen om TV 2s årsrabat for årene 2001–2005 til ugunst for TV 2. Højesterets dom tager ikke stilling til, om TV 2s konkurrenter har lidt et tab, som TV 2 skal erstatte, og det er ikke muligt at foretage en opgørelse af de økonomiske konsekvenser af dommen. Derfor indgår der ikke hensættelser hertil i årsregnskabet for 2010. Eventuelle retssager vil være langvarige.

I 2010 faldt en ny medieaftale på plads, og selv om TV 2 ikke fylder meget i forligsteksten, er det glædeligt, at TV 2 får muligheden for betalt og oplyst produktplacering i programmer, og at TV 2s filmstøtteforpligtelse reduceres med 8 mio. kr. om året. Det er en mindre lempelse, end TV 2 havde håbet på, men bevægelsen går i den rigtige retning, dvs. i retning af mere ensartede konkurrencevilkår med TV 2s kommercielle konkurrenter.

2010 blev også året, hvor koncernstrategien for alvor kom til udtryk i TV 2s programmer, bl.a. i form af fornyelse indefra. Der er arbejdet målrettet for at beholde det TV 2, som alle kender, og samtidig forny TV 2 med en ny generation af programmer. Begge dele med det formål at fastholde de nuværende seere og vække interesse hos yngre seere. Henover året var der flere eksempler på en succesfuld fornyelse.

TV 2 er fortsat danskernes klart foretrukne TV kanal, men i 2010 faldt den kommercielle seerandel for TV 2 fra 57,9 % i 2009 til 55,8 % i 2010. Til gengæld er det glædeligt, at den gennemsnitlige daglige sening på TV 2s kanaler - trods stigende konkurrence og flere kanaler - landede på det højeste minuttal nogensinde, nemlig 76 minutter.

I den årlige "brand"analyse (BAV) for mediebranchen var der i 2010 fremgang for alle TV 2s tv-kanaler. Brandmæssigt har TV 2 familien i 2010 den stærkeste position i BAV analysens historie.

2011 bliver året, hvor TV 2 arbejder videre med abonnementsbetalingen på hovedkanalen, som forventes indført fra 1. januar 2012 - i forlængelse af den politiske tillægsaftale af 9. januar 2009. Den 11. marts 2011 indgik partierne bag omstrukturingsplanen for TV 2 en tillægsaftale, hvorefter alle husstande, som ønsker at modtage TV 2, skal betale abonnement herfor. Der indføres således ikke adgang til et "TV 2-alene kort" for visse husstande.

Og 2011 bliver også året, hvor TV 2 fortsætter strategiarbejdet med fokus på hovedkanalen som Danmarks Største Fællesskab og med en styrkelse af nichekanalerne og TV 2 NET. Over for annoncørerne vil der i 2011 blive sat endnu mere fokus på kvalitet og effekt og skabt endnu mere bredde i produktsortimentet og endnu større mulighed for valgfrihed - to afgørende parametre i kampen om annoncørerne.



Lars Liebst
bestyrelsesformand



Merete Eldrup
administrerende direktør

TV 2s væsentligste forretningsmæssige og økonomiske forhold i 2010

- TV 2 har arbejdet for EU's godkendelse af omstrukturingsplanen for TV 2. En snarlig afklaring i 2011 er vigtig for at implementere en robust forretningsmodel pr. 1. januar 2012.
- Tv-reklameomsætningen på 1.318 mio.kr. er steget med 8 % i forhold til 2009 svarende til 99 mio.kr. TV 2s markedsandel på tv-reklamemarkedet er faldet fra 64,1 % til 61,7 % i 2010.
- Tv-abonnementsomsætningen på 643 mio.kr. er steget med 4 % i forhold til 2009 svarende til 25 mio.kr.
- Den kommercielle seerandel for TV 2-koncernen er faldet fra 57,9 % i 2009 til 55,8 % i 2010. Den gennemsnitlige daglige sening på TV 2s kanaler på 76 minutter er det højeste nogensinde.
- Resultat af fortsættende aktiviteter før skat er forbedret med 70 mio.kr. til 42 mio.kr.
- Sendenettet er solgt i september 2010 for et salgsprovenu på 706 mio.kr. og bidrager med en engangsgevinst på 371 mio.kr. Resultat af ophørte aktiviteter er samlet 397 mio.kr. før skat.
- Statslånet på 223 mio.kr. inkl. renter er indfriet.
- Højesteret afsagde den 18. marts 2011 dom i sagen om TV 2s årsrabat for årene 2001–2005 til ugunst for TV 2. Højesterets dom tager ikke stilling til, om TV 2s konkurrenter har lidt et tab, som TV 2 skal erstatte, og det er ikke muligt at foretage en opgørelse af de økonomiske konsekvenser af dommen. Derfor indgår der ikke hensættelser hertil i årsregnskabet for 2010. Eventuelle retssager vil være langvarige.
- Pr. 31. december 2010 har TV 2 et netto rentebærende indestående på 84 mio.kr. mod en rentebærende gæld på 659 mio.kr. pr. 31. december 2009.
- Investeringer i nye aktiviteter har været begrænset siden 2007, og investeringer i materielle aktiver er mindsket til 71 mio.kr. i 2010 primært relateret til driftsbetingede investeringer og en gradvis overgang til HD TV.

Koncernens hoved- og nøgletal

Mio.kr.	2010	Index	2009 tilpasset	Index	2008	Index	2007	Index	2006	Index
Totalindkomstopgørelse										
Omsætning	2.147	110	2.029	104	2.163	110	2.216	113	1.959	100
Driftsomkostninger *)	-1.974	115	-1.910	111	-1.910	111	-2.001	116	-1.723	100
Resultat før af- og nedskrivninger (EBITDA)	173	73	119	50	253	107	216	91	236	100
Af- og nedskrivninger	-113	129	-126	143	-151	171	-107	121	-88	100
Resultat før finansielle poster (EBIT)	60	40	-7	-4	102	69	109	73	148	100
Indtægter af kapitalandele i associerede virksomheder	5	35	4	28	10	72	-52	-377	14	100
Finansielle poster, netto	-23	235	-25	262	-41	426	-19	193	-10	100
Resultat af fortsættende aktiviteter før skat	42	28	-28	-18	71	47	38	25	152	100
Resultat af ophørte aktiviteter før skat	397	-	1	-	-53	-	-252	-	-11	100
Resultat før skat	439	310	-27	-19	18	13	-214	-151	142	100
Skat	-86	347	13	-54	5	-19	55	-223	-25	100
Resultat	353	302	-14	-12	23	20	-159	-135	117	100
Værdiregulering af sikringsinstrumenter efter skat	-3	-	0	-	-5	-	0	-	0	100
Totalindkomst	350	299	-14	-12	18	16	-159	-135	117	100
Balance										
	31.12.2010		31.12.2009		31.12.2008		31.12.2007		31.12.2006	
Aktiver i alt	1.612		1.798		1.689		1.768		1.846	
Materielle aktiver	414		467		702		666		469	
Investeringer i materielle aktiver	71		77		174		306		104	
Arbejdskapital	408		397		364		309		312	
Egenkapital	951		601		616		598		815	
Netto rentebærende udestående (+) / gæld (-)										
Netto rentebærende gæld (-) primo	-659		-622		-564		-232		-172	
Likviditet fra driften	114		96		230		185		185	
Ændringer i arbejdskapitalen	-15		-43		-58		5		-76	
Udbytte/investeringer i finansielle aktiver, netto	2		-2		-26		-63		-16	
Anlægsinvesteringer, netto	-66		-95		-163		-336		-92	
Udlodning af udbytte / kapitaludvidelse	0		0		0		-59		-50	
Likviditet fra ophørte aktiviteter	708		7		-41		-66		-11	
Netto rentebærende indestående (+) / gæld (-) ultimo	84		-659		-622		-564		-232	
Nøgletal										
EBIT-margin, fortsættende aktiviteter	2,8		-0,3		4,7		4,9		7,6	
Afkast af investeret kapital (ROIC), fortsættende aktiviteter	7,2		-0,7		9,9		11,3		16,6	
Egenkapitalandel	59,0		33,5		36,5		33,8		44,1	
Egenkapitalforrentning	4,6		-2,4		10,3		4,3		14,0	
Gennemsnitligt antal ansatte	999		988		1.069		1.073		793	
Antal fastansatte ultimo	733		744		750		865		764	
Udsendelsestimer	40.816		40.577		40.659		38.647		29.452	

Nøgletal er udarbejdet i overensstemmelse med Den Danske Finansanalytikerforenings "Anbefalinger og Nøgletal 2010" og er beregnet med udgangspunkt i fortsættende aktiviteter. Sammenligningstallene for 2009 er tilpasset som følge af ophørte aktiviteter i 2010.
*) 2008 - inkl. omstruktureringssomkostninger 32 mio.kr.

Hovedaktiviteter i 2010

TV 2|DANMARK A/S har til formål at drive medievirksomhed og anden hermed beslægtet eller relateret virksomhed. Selskabet skal drive public service-programvirksomhed i henhold til tilladelse udstedt af kulturministeren, og det skal ske på et forretningsmæssigt grundlag.

TV 2-koncernen har fem tv-kanaler – den landsdækkende public service-kanal TV 2 samt TV 2 Zulu, TV 2 Charlie, TV 2 FILM og TV 2 NEWS. De fire sidstnævnte drives i henhold til særskilte programtilladelser uden for public service-virksomheden. Desuden har TV 2-koncernen TV 2 Sputnik, en bredbåndsbaseret film- og tv on-demand kanal, ligesom TV 2 er underleverandør af nyheder til Radio NOVA fm.

TV 2|DANMARK A/S og Modern Times Group MTG A/S ejer i fællesskab sportskanalen TV 2 SPORT A/S, som er et selvstændigt selskab (joint venture).

Ud over tv-virksomhed udbyder TV 2|DANMARK A/S omfattende aktiviteter på nettet på adressen tv2.dk samt en række mobile tjenester.

TV 2 producerer selv nyheder, aktualitets- og sportsprogrammer og samarbejder desuden med de otte selvstændige regionale tv-stationer om leverancer til hovedkanalens sendeflade. Den øvrige del af sendefladen tilvejebringes primært i entreprise eller på licensbasis. Hovedkanalen TV 2 er indtil 1. januar 2012 udelukkende finansieret af reklamer, mens TV 2 Zulu, TV 2 Charlie og TV 2 NEWS er finansieret af abonnementer og reklamer. TV 2 FILM finansieres udelukkende af abonnementer.

TV 2s forretningsmodel

Overordnet har TV 2 en todelt forretningsmodel, der består af:

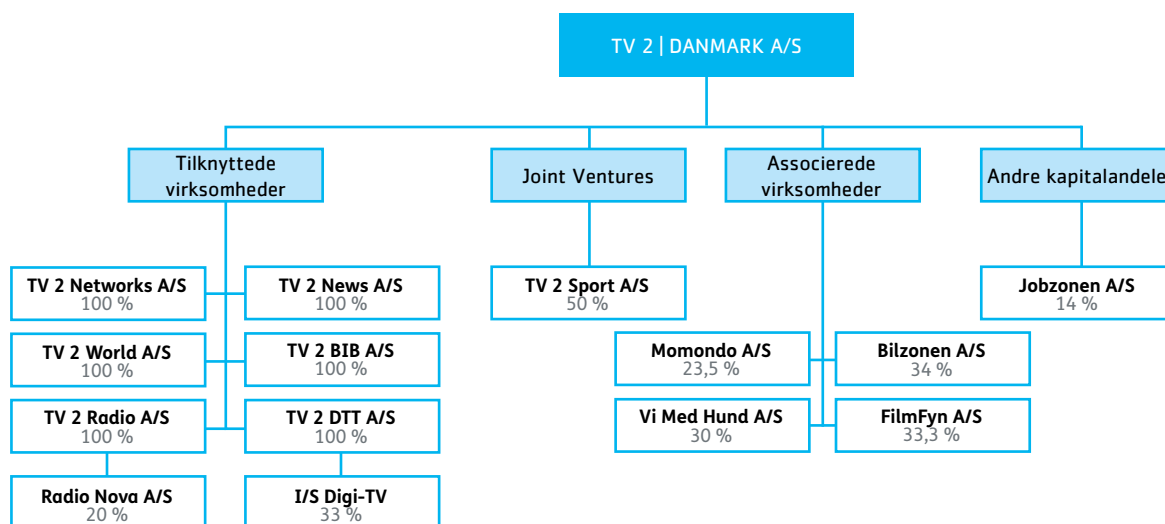
- **TV 2s hovedkanal**

Hovedkanalen er indtil 1. januar 2012 100 % reklamefinansieret og er underlagt en række public service-forpligtelser. Hovedkanalen er særdeles konjunkturfølsom og oplever en øget konkurrence. I lighed med tilsvarende internationale tv-stationer taber TV 2 seerandele på hovedkanalen. Hovedkanalen er økonomisk underskudsgivende.

- **Andre kommercielle aktiviteter**

TV 2 driver andre kommercielle aktiviteter, herunder niche-tv-kanaler og internetaktiviteter. Nichekanalerne (TV 2 Zulu, TV 2 Charlie, TV 2 FILM, TV 2 NEWS) er baseret på markedsmæssige vilkår og bygger på en forretningsmodel med abonnementsbetaling. De fire nichekanaler er overskudsgivende og i dag den primære indtjeningskilde i TV 2.

TV 2-koncernen pr. 31 december 2010



Selskabsoplysninger

TV 2|DANMARK A/S

Rugaardsvej 25

5100 Odense C

Telefon: 65 91 91 91

Telefax: 65 91 33 22

Hjemmeside: www.tv2.dk

E-mail: tv2@tv2.dk

CVR-nr.: 10 41 34 94

Stiftet:

1. oktober 1988. Pr. 17. december 2003 omdannet til statsligt aktieselskab med virkning fra 1. januar 2003.

Ejerforhold:

Den danske stat v/Kulturministeriet ejer 100 procent af aktiekapitalen.

Hjemsted:

Odense

Regnskabsår:

1. januar – 31. december

Generalforsamling:

Ordinær generalforsamling afholdes den 27. april 2011 kl. 10.00 på selskabets adresse.

Bestyrelse:

Lars Liebst
formand

Tine Roed
næstformand

Steffen Kjærulff-Schmidt
Bodil Nyboe Andersen
Palle Smed
Flemming Østergaard

Valgt af medarbejderne:

Jørgen Badstue
Niels Brinch
Per Christiansen

Direktion:

Merete Eldrup
administrerende direktør

Peter Normann
finansdirektør

Revision:

Deloitte Statsautoriseret Revisionsaktieselskab
Weidekampsgade 6
2300 København S

EU-omstrukturingsplan og kapitalforhold

TV 2 fik i 2008 et midlertidigt statslån. Som betingelse for statslånet stillede EU-Kommissionen krav om, at der blev udarbejdet en omstrukturingsplan, der skulle sikre et robust TV 2.

Omstrukturingsplanen for TV 2 blev fremsendt til godkendelse i EU-Kommissionen i februar 2009. I juli 2009 åbnede EU-kommissionen en formel undersøgelsesprocedure af TV 2s omstrukturingsplan.

Et væsentligt element i omstrukturingsplanen var salget af TV 2s og DRs sendenet samt det fælles driftsselskab Broadcast Service Danmark A/S inklusive alle tilhørende aktiviteter og medarbejdere. Sendenet, som omfatter det jordbaserede sendenet, serviceselskabet Broadcast Service Danmark A/S, I/S 4M samt det fiberoptiske transmissionsnet I/S Fordelingsnet, er solgt til Teracom AB den 30. september 2010.

Salgsprovenuet fra salget på 706 mio.kr. før skat er anvendt til indfrielse af TV 2s gæld; bl.a. er statslånet på 223 mio.kr. inklusive renter indfriet i oktober 2010. TV 2 har således nedbragt den rentebærende gæld med 743 mio. kr. i løbet af 2010. TV 2 har pr. 31. december 2010 rentebærende indestående på 84 mio.kr. Til sammenligning

var der pr. 31. december 2009 rentebærende gæld på 659 mio.kr. TV 2 har således selv løst det gældsproblem, der opstod i 2008.

For at sikre en robust forretningsmodel og ekstern finansiering på markedsmæssige vilkår er det afgørende, at abonnementsbetaling på TV 2s hovedkanal implementeres. Den 11. marts 2011 indgik partierne bag omstrukturingsplanen for TV 2 en tillægsaftale, hvorefter alle husstande, som ønsker at modtage TV 2, skal betale abonnement herfor. Der indføres således ikke adgang til et "TV 2-alene kort" for visse husstande.

Ved regnskabsaflæggelsen har bestyrelse og direktion lagt til grund, at omstrukturingsplanen gennemføres i en form, som vil sikre, at TV 2 kan fortsætte driften som en "going concern". Årsrapporten for 2010 er aflagt under forudsætning heraf. Højesterets afgørelse af 18. marts 2011, der kan åbne op for erstatningskrav mod TV 2 ændrer ikke på, at bestyrelse og direktion vurderer, at TV 2 er en going-concern.

For en yderligere uddybning af omstrukturingsplanens elementer henvises til Årsrapport 2009 og Årsrapport 2008.

Begivenheder efter regnskabsårets udløb

Højesteret har den 18. marts 2011 afsagt dom i sagen mellem Konkurrencerådet og Viasat Broadcasting UK Ltd., der giver Viasat Broadcasting UK Ltd. medhold i, at TV 2s årsrabatter for årene 2001 – 2005 udgør et misbrug af TV 2s dominerende stilling i strid med konkurrencelovens § 11, stk. 1 og EF-traktatens artikel 82 (nu TEUF artikel 102).

Højesterets dom tager ikke stilling til, om TV 2s konkurrenter har lidt et tab, som TV 2 skal erstatte, og det er ikke muligt at foretage en opgørelse af de økonomiske konsekvenser af dommen. Derfor indgår der ikke hensættelser hertil i årsregnskabet for 2010. Eventuelle retssager vil være langvarige.

TV 2s finansielle beredskab er tilstrækkeligt til at dække eventuelle krav til dækning af faktiske tab. Der henvises til omstående afsnit samt note 26, hvor sagerne om erstatningskrav er yderligere omtalt.

TV 2s 23,5% aktieandel i Momondo A/S er solgt den 29. marts 2011. TV 2 realiserer en regnskabsmæssig engangsgæst før skat på ca. 46 mio. kr. herved.

Herudover er der ikke indtruffet begivenheder efter regnskabsårets udløb, som ikke er indarbejdet og oplyst i årsrapporten.

Forventninger til 2011

Der forventes en stigende tv-reklameomsætning i forhold til 2010. Der er realiseret en væsentligt stigning i tv-reklameomsætningen i 1. kvartal 2011 i forhold til året før. Der er imidlertid fortsat stor økonomisk usikkerhed, og udviklingen på reklamemarkedet er generelt svær at forudse. Dertil kommer indvirkningen på TV 2s reklameomsætning af Højesteretsdommen af 18. marts, som vanskeligt kan estimeres. Endelig er der fortsat skærpet konkurrence på grund af den stigende fragmentering af tv-seningen, hvilket især påvirker hovedkanalens seerandel og dermed tv-reklameomsætningen negativt.

Tv-abonnementsomsætningen forventes at stige i 2011 som følge af prisjusteringer. Husstandspenetrationen forventes at stagnere med en tendens til fald, hvilket er en følge af øget mulighed for et friere valg af kanaler i tv-pakkerne og en følge af forbrugernes stigende tendens til at vælge mindre tv-pakker.

Resultatet for 2011 vil være væsentligt påvirket af omkostningerne til etableringen af abonnementsbetaling på TV 2s hovedkanal.

TV 2s forventninger til 2011

- En lavere kommerciel seerandel på TV 2s hovedkanal end i 2010 (43,1 % i 2010)
- En højere tv-reklameomsætning end i 2010 (1.318 mio.kr. i 2010)
- En højere tv-abonnementsomsætning end i 2010 (643 mio.kr. i 2010)
- Et lavere underskud før skat på hovedkanalen end i 2010 (-277 mio.kr. i 2010)
- Et større overskud før skat på nichekanalerne mv. end i 2010 (318 mio.kr. i 2010)
- Omkostninger til overgangen til abonnementsbetaling vil være betydelige
- En engangsgevinst før skat på ca. 46 mio.kr. ved salget af aktieandel i Momondo A/S

Forventningerne er afhængige af udviklingen i reklamemarkedet.

Retssager

Status på statsstøttesagerne

I dom af 22. oktober 2008 gav Retten i Første Instans TV 2 og staten medhold i, at EU-Kommissionens beslutning af 19. maj 2004 om støtte til TV 2 i perioden 1995-2002 skulle annulleres.

Kommissionens beslutning blev tilsidesat, fordi den på centrale punkter var utilstrækkeligt begrundet, og fordi Kommissionens undersøgelser har været utilstrækkelige. EU-Kommissionen har genoptaget sagen, og den verserer fortsat.

Retten i Første Instans har ved kendelse af 24. september 2009 afvist de af Viasat og SBS anlagte sager vedrørende rekapitaliseringen af TV 2 i 2004, da Retten betragter beslutningen om rekapitalisering som bortfaldet som følge af annullationen af beslutningen vedrørende årene 1995-2002. Retten pålægger i kendelserne Kommissionen at foretage en ny samlet undersøgelse af alle foranstaltninger til fordel for TV 2 og TV 2 A/S.

Kommissionens afgørelse forventes i løbet af 2011.

En ny beslutning fra Kommissionen om støtte til TV 2 kan indbringes for Retten i Første Instans. Under en sådan sag vil Retten navnlig påse, at Kommissionen har respekteret dens dom fra oktober 2008.

Det er ledelsens vurdering, at der ikke er fremkommet nye oplysninger, som kan ændre ledelsens opfattelse af, at det er mest sandsynligt, at sagerne ikke vil falde ud til ugunst for TV 2.

Retssagernes behandling i årsregnskabet

Som følge af ledelsens vurdering af retssagerne er der ikke foretaget indregning af en hensættelse i årsregnskabet til imødegåelse af eventuelle tab i statsstøttesagen, som måtte opstå på baggrund af EU-Kommissionens nye behandling af statsstøttesagen.

Rednings- og omstrukturingsstøtte

EU-Kommissionen godkendte i august 2008 redningsstøtte til TV 2 i form af et statslån.

Staten anmeldte den 4. februar 2009 omstrukturingsplanen for TV 2 til Kommissionen. Omstrukturingsplanen er under fortsat behandling af Kommissionen.

Salget af sendenetten i september 2010 forbedrede TV 2s likviditet væsentligt, og primo oktober indfrie TV 2 statslånet, som blev optaget i 2008.

Kommissionens godkendelse af omstrukturingsplanen forventes snarest. Kommissionens beslutning om godkendelse af omstrukturingsplanen kan indbringes for Retten i Første Instans.

For en yderligere uddybning af rednings- og omstrukturingsstøtte henvises til Årsrapport 2009.

TV 2s priser og betingelser

Højesteret har den 18. marts 2011 afsagt dom i sagen mellem Konkurrencerådet og Viasat Broadcasting UK Ltd., der giver Viasat Broadcasting UK Ltd. medhold i, at TV 2s årsrabatter for årene 2001 – 2005 udgør et misbrug af TV 2s dominerende stilling i strid med konkurrencelovens § 11, stk. 1 og EF-traktatens artikel 82 (nu TEUF artikel 102).

TV 2 vil snarest ændre sit rabatsystem, så det bringes i overensstemmelse med Højesterets afgørelse. Samtidig skal TV 2 ændre sine avancerede online-bookingsystemer, så de fremover kan håndtere ændringerne i rabatsystemet.

Højesterets dom tager ikke stilling til, om TV 2s konkurrenter har lidt et tab, som TV 2 skal erstatte, og det er ikke muligt at foretage en opgørelse af de økonomiske konsekvenser af dommen. Derfor indgår der ikke hensættelser hertil i årsregnskabet for 2010. Eventuelle retssager vil være langvarige. TV 2s finansielle beredskab er tilstrækkeligt til at dække eventuelle krav til dækning af faktiske tab.

Erstatnings sag anlagt af SBS Broadcasting

Efter Konkurrencerådets afgørelse af 21. december 2005 vedrørende TV 2s priser og betingelser 2001-2005 har SBS Broadcasting den 30. december 2005 ved Østre Landsret anlagt sag mod TV 2 med påstand om erstatning på 60 mio.kr. SBS har den 29. december 2010 forhøjet sin erstatningspåstand til foreløbigt 85 mio.kr. med tillæg af

procesreter, dækkende perioden 2000 til og med 1. halvår 2008. SBS har taget forbehold om at forhøje påstanden yderligere.

Sagen har været udsat, indtil der foreligger en afgørelse i Højesteret af retssagen om TV 2s årsrabat i Priser og Betingelser 2001-2005. TV 2 har endnu ikke afgivet svarskrift i sagen.

SBS Broadcasting har alene foretaget en foreløbig opgørelse af sit krav. Højesterets dom tager ikke stilling til, om TV 2s konkurrenter har lidt et tab, som TV 2 skal erstatte. Det er ikke muligt at foretage en opgørelse af de økonomiske konsekvenser af Højesterets dom, herunder i relation til SBS Broadcastings krav. TV 2 og dets juridiske rådgiver vurderer, at skulle TV 2 blive pålagt erstatning vil det være på et markant lavere niveau end SBS Broadcastings hidtidige krav. Derfor indgår der ikke hensættelser hertil i årsregnskabet for 2010. SBS Broadcastings retssag vil være langvarig.

For en yderligere uddybning af retssagerne henvises til note 26.

Erstatningssag anlagt af Viasat

Den 28. februar 2006 har Viasat stævnet TV 2 og den danske stat med et krav om en erstatning på 200 mio. kr., hvilket er det tab, som Viasat har skønnet at have lidt som følge af TV 2s påståede krydssubsidiering og påståede misbrug af dominerende stilling. Viasat har den 15. december 2010 forhøjet sin erstatningspåstand til foreløbig 350 mio.kr. med tillæg af procesrente, dækkende perioden 1995 til og med 2008. Viasat har taget forbehold om at forhøje påstanden yderligere.

Subsidiært har Viasat nedlagt påstand om, at TV 2 skal tilbagebetale 200 mio.kr. til staten som følge af manglende anmeldelse af den påståede statsstøtte til TV 2.

TV 2 har afgivet foreløbigt svarskrift med påstand om afvisning og frifindelse. Staten har ligeledes afgivet foreløbigt svarskrift med påstand om frifindelse.

Behandlingen af sagen har været udsat på grund af Højesterets behandling af anken vedrørende TV 2s årsrabat i Priser og Betingelser 2001-2005 samt Kommissionens behandling af genoptagelsessagen vedrørende den dan-

ske stats finansiering af TV 2 i årene 1995-2002. Behandlingen af sagen kan først genoptages, når der foreligger en endelig afgørelse om TV 2 modtog statsstøtte i årene 1995-2002.

Viasat har alene foretaget en foreløbig opgørelse af sit krav. Højesterets dom tager ikke stilling til, om TV 2s konkurrenter har lidt et tab, som TV 2 skal erstatte. Det er ikke muligt at foretage en opgørelse af de økonomiske konsekvenser af Højesterets dom, herunder i relation til Viasats krav. TV 2 og dets juridiske rådgiver vurderer, at skulle TV 2 blive pålagt erstatning vil det være på et markant lavere niveau end Viasats hidtidige krav. Derfor indgår der ikke hensættelser hertil i årsregnskabet for 2010. Viasats retssag vil være langvarig.

For en yderligere uddybning af retssagerne henvises til note 26.

Tv- og reklamemarkedet, markedet for betalings-tv, tv-sening og penetration

Reklamemarkedet

64 % af TV 2s samlede omsætning kommer fra reklamemarkedet.

Det samlede danske reklamemarked genvandt i 2010 delvist faldet fra 2009 på 17 %. Markedet steg således med 9 % fra 2009 til 2010. I alt var det samlede danske reklamemarked i regi af Danske Reklame- og Relationsbureauers Brancheforening (DRRB) i 2010 på ca. 4,7 mia.kr.

Det danske tv-reklamemarked steg ifølge DRRB i 2010 til 2,1 mia.kr., svarende til en stigning på 13 %. TV 2s tv-reklameomsætning er i samme periode steget med 8 %, hvilket betyder, at TV 2s markedsandel var 64,1 % i 2009 og 61,7 % i 2010. Markedsandelsfaldet er på niveau med faldet i den kommercielle seerandel for TV 2-familien.

Der anvendes data fra Danske Reklame- og Relationsbureauers Brancheforening, men der hersker en usikkerhed om nøjagtigheden i markedstallene. Ændringer i TV 2s markedsandel skal vurderes i forhold til denne usikkerhed. Der er igangsat analyser for fremadrettet at sikre mere nøjagtige markedstal.

Internet-reklamemarkedet voksede i 2010 med 22 % ifølge DRRB - en vækst, som i høj grad er drevet af søgeordsannoncering, mens traditionel bannerannoncering (som TV 2 udbyder) formodes at have lavere vækst. Ifølge FDIM

(Foreningen for Danske Interaktive Medier) er væksten i bannerannoncering i 2010 således på 16 %.

Til sammenligning realiserede TV 2 en vækst i internet-reklameomsætningen på 14 % i 2010.

Kvartalsmæssig udvikling i reklamemarkedet

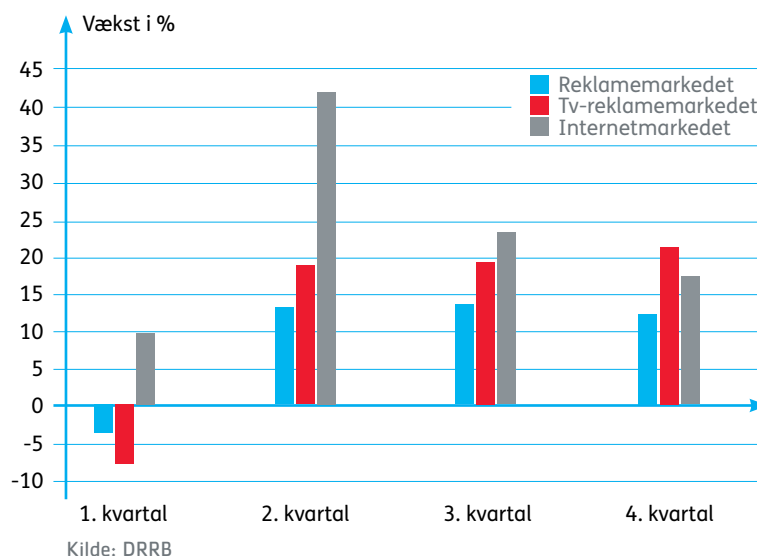
Det samlede reklamemarked oplevede et fald i 1. kvartal 2010 på 4 %, hvorimod de tre sidste kvartaler steg mellem 11 og 14 %.

Tv-markedet fulgte det samlede reklamemarked over kvartalerne, dog med noget større udsving. Tv-markedet faldt således i 1. kvartal med 7 % for at stige 19 % i 2. og 3. kvartal og 21 % i 4. kvartal.

Markedsudsvinget fra 1. kvartal til de efterfølgende kvartaler understreger sårbarheden i TV 2s hovedkanals forretningsmodel, der indtil 2012 bygger på 100 % reklamefinansiering og vanskeliggør en passende planlægningshorisont.

Udsvingene i internetmarkedet har også været markante set over kvartalerne i 2010. 1. kvartal steg således med 10 %, 2. kvartal med 41 %, 3. kvartal med 24 % og 4. kvartal med 18 %.

Reklamemarkedets kvartalsvise vækst i 2010



Markedet for betalings-tv

Af TV 2s samlede omsætning udgør tv-abonnementsomsætningen 30 %.

I et relativt lille land som Danmark er det vanskeligt at basere en tv-kanal alene på reklameindtægter, og med undtagelse af TV 2s hovedkanal er alle andre danske kanaler i stigende grad også finansieret af abonnementsbetaling eller for DRs vedkommende licens.

I 2010 har betalingen for flere nye kanaler øget priserne for "fuldpakker", dvs. de kanalpakker, som indeholder mange tv-kanaler, og som langt de fleste husstande køber. Samtidig er flere populære kanaler kommet i grund- og mellempakkerne, hvilket har gjort disse mere attraktive. Det har skabt en ny tendens, hvor nogle husstande fravælger fuldpakken og nøjes med en mindre tv-pakke. Det har resulteret i et faldende antal abonnemeter for fuldpakkekanaler.

Der er ingen officielle markedsstatistikker for det danske betalings-tv-marked. TV 2 skønner, at markedet i engrosleddet er ca. 3,4 mia.kr. i 2010 (markedet i husstandsleddet er ca. 6 mia.kr.). Markedet er steget i 2010 som følge af, at Canal 9, 6'eren og TV3 PULS er konverteret fra gratiskanaler i 2009 til betalingskanaler i 2010. Desuden har der hos nogle af konkurrenterne været større prisstigninger. TV 2 har en skønsmæssig markedsandel på ca. 19 % i 2010.

TV 2 har på grund af statslånet ikke måttet starte nye tv-kanaler siden 2007, hvilket har svækket TV 2s konkurrencemæssige situation.

Tv-sening i 2010

I 2010 har danskerne øget deres samlede tv-sening med 6 % til i alt 3 timer og 21 minutter om dagen mod 3 timer og 9 minutter dagligt i 2009.

I 2010 brugte hver dansker over tre år 56 minutter om dagen på at se TV 2s hovedkanal. Det er det højeste tidsforbrug på TV 2s hovedkanal siden 1999 og 1 minut mere end i 2009.

Når seningen på TV 2s fem kanaler sammenlægges, brugte hver dansker i 2010 76 minutter dagligt på at se TV 2, TV 2 Zulu, TV 2 Charlie, TV 2 NEWS og TV 2 FILM. Det er

det højeste daglige tidsforbrug på TV 2-kanalerne nogensinde og 3 minutter mere end i 2009.

Den gennemsnitlige daglige sening for TV 2 familien i det kommercielle univers (21-50 år) var 74 minutter for 2010. I 2009 var den gennemsnitlige daglige sening på 73 minutter.

Brandanalyse 2010

I en årrække har TV 2 på linje med alle andre større mediehus og tv-stationer indgået i en årlig brandanalyse, kaldet BAV. BAV står for Brand Asset Valuator og foretages af Young & Rubicam. Analysen måler mediebrands i forhold til parametrene 'styrke' og 'vitalitet'.

I 2010 var der fremgang for alle TV 2s tv-kanaler. Hovedkanalen TV 2 bibeholdt positionen som den stærkeste tv-kanal i Danmark, samtidig med at kanalen voksede betydeligt i vitalitet. TV 2 Zulu er fortsat den tv-kanal med størst vitalitet i Danmark og vækster dertil i styrke. Også TV 2 NEWS, TV 2 Charlie og TV 2 FILM har i 2010 bevæget sig markant på begge parametre, 'styrke' og 'vitalitet'. Som helhed betragtes resultatet som yderst tilfredsstillende. Brandmæssigt har TV 2-familien i 2010 den stærkeste position i BAV-analysens historie.

Seerandele (3 år+) i 2010

TV 2 var igen i 2010 Danmarks mest sete tv-station, og samlet stod TV 2-kanalerne for 37,8 % af tv-seningen i seeruniverset 3 år+ (39,1 % inklusive TV 2 SPORT).

TV 2s hovedkanal er fortsat danskernes foretrukne tv-kanal med en seerandel blandt alle danskere over tre år på 28,1 %. TV 2 har i 2010 øget forspringet til nummer to, DR1, som i 2010 står for 19,2 % af tv-seningen.

De to public service-hovedkanaler, TV 2 og DR1, har dog mistet henholdsvis 1,2 og 2,7 procentpoint af seerne i forhold til 2009, hvilket er en tendens, der ses mange andre steder i verden, hvor tv-seningen gradvist flytter fra hovedkanaler til nichekanaler.

I forhold til 2009 faldt TV 2-kanalerne med 0,8 procentpoint. Hovedkanalen faldt med 1,2 procentpoint, mens nichekanalernes andel øges med 0,4 procentpoint.

Seerandel (3 år+) i procent blandt alle kanaler

Kanaler	2010	2009
TV 2	28,1	29,3
TV 2 Zulu	2,4	2,5
TV 2 Charlie	3,4	3,1
TV 2 FILM	1,1	1,2
TV 2 NEWS	2,8	2,6
DR1	19,2	21,9
DR2	4,6	4,5
DR Update	0,5	0,3
DR Ramasjang	1,7	0,4
DR K	0,9	0,1
DR HD	1,0	0,2
TV3	5,0	5,0
TV3+	3,5	3,3
TV3 PULS	1,3	1,0
Kanal 4	2,0	1,9
Kanal 5	3,4	2,9
6'eren	1,3	1,3
Discovery Channel	1,1	1,3
TV 2 SPORT	1,3	1,4
MTV	0,4	0,4
Canal 9	0,1	0,1
Andre	17,7	15,3
Total	100	100

Kilde: TNS Gallup TV-meter

DR-kanalerne steg samlet med 0,5 procentpoint. DR 1 faldt med 2,7 procentpoint, mens de nye kanaler - som sendte fra 1. november 2009 - DR Update, Ramasjang, DR K og DR HD steg med 3,1 procentpoint. DR 2 vandt 0,1 procentpoint.

TV3-kanalerne steg med 0,3 procentpoint, og SBS TV øgede sin seerandel med 0,6 procentpoint, mens TV 2 SPORT faldt med 0,1 procentpoint.

Trods en faldende seerandel blev TV 2 i 2010 igen den kanal, som flest gange hen over året trak million-seertal til sine programmer. I det forgangne år sendte TV 2 215 gange programmer med mere end én million seere - mod 168 programmer i 2009.

Seerandel (3 år+) i procent blandt kanalfamilierne

Kanalfamilier	2010	2009
TV 2-kanalerne (inkl. TV 2 FILM)	37,8	38,6
DR-kanalerne	27,9	27,4
TV3-kanalerne	9,7	9,4
SBS TV	7,0	6,4
TV 2 SPORT	1,3	1,4
Discovery	1,1	1,3
MTV	0,4	0,4
Øvrige	14,8	15,1
I alt	100	100

Kilde: TNS Gallup TV-meter

Kommerciel seerandel (21-50 år) i 2010

TV 2-familiens kommercielle andel (21-50 år) faldt i 2010 med 2,1 procentpoint til 55,8 %.

Nedgangen dækker over et fald på hovedkanalen på 2,5 procentpoint (fra 45,6 % i 2009 til 43,1 % i 2010) og et marginalt fald på TV 2 Zulu på 0,1 procentpoint. Derimod er der i 2010 fortsat fremgang på nichekanalerne TV 2 Charlie og TV 2 News med hhv. 0,3 procentpoint og 0,4 procentpoint i forhold til i 2009.

Kommerciel seerandel (21-50 år) i procent

Kanalfamilier	2010	2009
TV 2-kanalerne (ekskl. TV 2 FILM)	55,8	57,9
TV3-kanalerne	22,6	21,5
SBS TV	16,4	14,8
TV 2 SPORT	2,0	2,0
Discovery	2,6	3,2
MTV	0,6	0,6
I alt	100	100

Kilde: TNS Gallup TV-meter

Kommerciel seerandel (21-50 år) i procent blandt TV 2s kanaler

Kanal	2010	2009
TV 2 hovedkanalen	43,1	45,6
TV 2 Zulu	6,0	6,1
TV 2 Charlie	2,8	2,5
TV 2 NEWS	4,0	3,6
I alt	55,8	57,9

Kilde: TNS Gallup TV-meter

TV 2s nichekanaler

I 2010 stod TV 2s nichekanaler TV 2 Zulu, TV 2 Charlie, TV 2 NEWS og TV 2 FILM samlet for 12,8 % af den kommercielle tv-sening mod 12,2 % i 2009.

Både TV 2 Zulu og TV 2 Charlie kom igennem året på plus-siden i deres respektive kernemålgrupper.

TV 2 Zulu

TV 2 Zulu opnåede i 2010 en kommerciel seerandel (i målgruppen 21-50 år) på 6,0 % mod 6,1 % i 2009. Hos de 15-40-årige, som er Zulus primære målgruppe, oplevede kanalen en marginal fremgang i kommerciel seerandel fra 7,2 % i 2009 til 7,3 % i 2010.

TV 2 Charlie

TV 2 Charlie opnåede i 2010 en kommerciel seerandel (i målgruppen 21-50 år) på 2,8 % mod 2,5 % i 2009. I målgruppen 50 år+, som er blandt TV 2 Charlies kerneseere, blev den kommercielle seerandel i 2010 på 10,7 % mod 9,6 % i 2009.

TV 2 Charlie blev i 2010 Danmarks sjette største kanal blandt alle danskere, og i kanalens målgruppe af seere over 50 år blev TV 2 Charlie landets fjerde mest sete kanal – kun overgået af TV 2, DR1 og DR2.

TV 2 NEWS

Fra 2009 til 2010 øgede TV 2 NEWS sin kommercielle seerandel (i målgruppen 21-50 år) med 0,4 procentpoint - fra 3,6 % i 2009 til 4,0 % i 2010. I 2010 blev TV 2 NEWS den niende største kanal blandt alle danskere – en status quo siden 2009.

TV 2 NEWS bruges hver dag af cirka 751.000 danskere, der i gennemsnit bruger 39 minutter på at se nyhedskanalen. På ugebasis ses TV 2 NEWS af flere end 1,8 mio. danskere i gennemsnit (set mindst ét minut).

TV 2 FILM

TV 2 FILM er reklamefri og indgår derfor ikke i det kommercielle univers. Blandt alle danske seere faldt TV 2 FILMs seerandel fra 1,2 % i 2009 til 1,1 % i 2010.

TV 2 SPORT

Ved udgangen af 2010 kunne det selvstændige joint venture-selskab, TV 2 SPORT, der er ejet af TV 2|DANMARK A/S (50 %) og MTG (50 %), notere sig for 1,3 % af danskernes samlede tv-sening. Hvis seerandelen alene måles blandt de kommercielle kanaler, tegner TV SPORT sig for 2,0 % af seningen.

Når danskerne ser sport i tv, er TV 2s hovedkanal fortsat den absolut foretrukne kanal, og sportskanalen, TV 2 SPORT, fungerer i den sammenhæng som et supplement. Selv om TV 2s hovedkanal blot har sendt ca. 9 % af sportstimerne, har den stået for hele 52 % af danskernes tv-sening af sport. Hovedkanalens sportstransmissioner omfatter især de største og mest populære sportsbegivenheder, som i 2010 bl.a. gjaldt VM i fodbold, EM i herre- og kvindehåndbold, 2010 FIFA World Cup, Tour de France, OL, WTA-tennis og Vuelta España.

Nichekanalernes husstandspenetration

Husstandspenetrationen for TV 2 Zulu lå i 2010 på gennemsnitlig 73,4 % - et fald på 2,1 procentpoint - og for TV 2 Charlie på 73,9 % - et fald på 0,4 procentpoint - mens penetrationen for TV 2 FILM lå på 59,7 % i gennemsnit for 2010, et fald på 5 procentpoint i forhold til 2009. TV 2 NEWS' penetration lå på 58,8 %, hvilket er 2,5 procentpoint højere end i 2009. Den faldende penetration på nichekanalerne skyldes primært, at visse husstande vælger mindre tv-pakker eller køber tv-kanaler enkeltvis. Stigningen på TV 2 NEWS skyldes bl.a., at NEWS i 2010 er stemt ind i flere antenneforeninger

Nichekanalernes penetration

Procent	2010	2009
Zulu	73,4	75,5
Charlie	73,9	74,3
Film	59,7	64,7
News	58,8	56,3

Udsendelsestimer i 2010

I 2010 sendte TV 2 i alt 40.816 timers tv mod 40.577 timer i 2009.

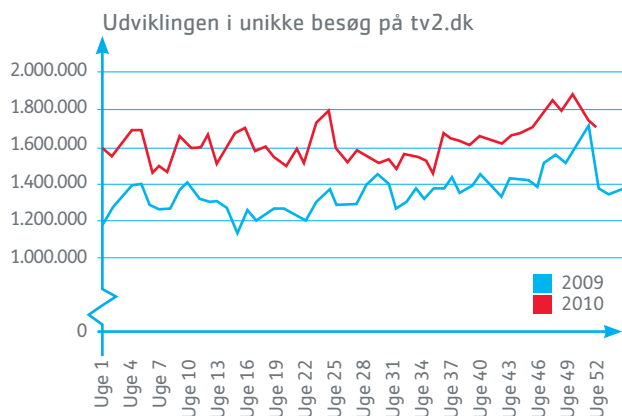
TV 2 NET

2010 var præget af fremgang og vækst for samtlige TV 2 NET-medier: tv2.dk, Sputnik, mobilportalen m.tv2.dk, smartphone-applikationerne og tekst-tv. Samlet set nåede TV 2 hver uge i løbet af 2010 via disse medier ud til mere end 2,9 mio. danskere.

tv2.dk

Fra 2009 til 2010 steg tv2.dk over 20 % i antal ugentlige, unikke besøg og opnåede dermed et strategisk mål om at være danskernes foretrukne netmedie til live dækning af store nyheds-, sports- og vejrberedninger.

I 2010 blev der sat flere trafikrekorder, og specielt det nye vejret.tv2.dk og vejrhistorierne var med til at øge trafikken betydeligt. Snestormene i januar, februar, november og december skabte betydelig trafik, ligesom andre store begivenheder som f.eks. askeskyen fra Island, fodbold-VM, Tour de France og EM i håndbold sendte tv2.dk over en mio. besøg dagligt.

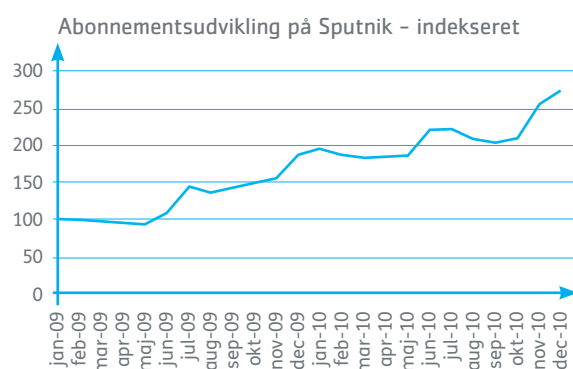


TV 2 Sputnik

TV 2 Sputnik foretog i 2010 en række tiltag, der var medvirkende til, at antallet af net-abonnementer voksede med næsten 50 % i forhold til 2009. TV 2 Sputnik indgik samarbejde med YouSee om Sputnik Film med over 1.000

titler i kataloget, ligesom der blev indgået et samarbejde med Canal9 og TV 2 SPORT om Sputnik Sport og Sputnik Premier League.

I 2010 videreførte Sputnik strategien om at udvide tilgængeligheden af *on demand* tv direkte på fjernsynsskærmen, bl.a. via et samarbejde med SONY Bravia Internet TV.



Mobilen

Mobilen som medieplatform er i stærk fremgang, og TV 2 oplevede i 2010 et gennembrud med lanceringen af en række applikationer til de såkaldte smartphones, der giver danskerne nye muligheder for at se tv og holde sig opdateret og underholdt via mobilen.

Ved udgangen af 2010 havde TV 2 lanceret 18 applikationer i form af nyheds-, vejr- og sportsapplikationer samt event- og programapplikationer. Lanceringen af disse applikationer har genereret betydelig trafik og har nu rundet syv mio. ugentlige sidevisninger. Trafikken til disse applikationer har dermed overhalet den traditionelle mobiltrafik til TV 2s mobilportal m.tv2.dk, der dog også fortsat vokser.

Tekst-tv

Tekst-tv er fortsat meget populært blandt danskerne og oplevede således også fremgang i 2010. Med 1,4 mio. ugentlige brugere i 2010 styrkede TV 2 positionen som Danmarks mest benyttede tekst-tv.

Regnskabsberetning

Årets resultat

Årets resultat af fortsættende aktiviteter før skat er et overskud på 42 mio.kr., hvilket er en forbedring på 70 mio. kr. i forhold til 2009, hvor der var et underskud af fortsættende aktiviteter før skat på 28 mio.kr.

Resultat før skat

Mio.kr.	2010	2009	Æn- dringer
Resultat af fortsættende aktiviteter	42	-28	70
Resultat af ophørte aktiviteter	397	1	396
Resultat før skat	439	-27	466

Resultat af ophørte aktiviteter før skat er 397 mio.kr. i 2010 mod 1 mio.kr. i 2009.

Det samlede resultat er et overskud før skat på 439 mio. kr. i 2010 mod et underskud på 27 mio.kr. i 2009.

De væsentligste årsager til det forbedrede resultat for de fortsættende aktiviteter på 70 mio.kr. er:

- Omsætningen på 2.147 mio.kr. er steget med 6 % svarende til 118 mio.kr. Tv-reklameomsætningen på 1.318 mio.kr. er steget med 8 %, tv-abonnementsomsætningen på 643 mio.kr. er steget med 4 %, og netomsætningen på 108 mio.kr. er steget med 23 % i 2010.
- Omkostninger er øget med 48 mio.kr. Stigningen skyldes ud over almindelig prisstigning primært VM i fodbold og øgede programomkostninger på nichekanalerne samt hensættelse til programforpligtelser med 37 mio.kr. som følge af ændrede seervaner og øget konkurrence. Øvrige omkostninger er samlet set faldet i forhold til 2009.

I september 2010 gennemførtes salget af sendenet mv. til Teracom AB. Transaktionen rapporteres som ophørte aktiviteter, og engangsgevinsten udgør 371 mio.kr. før skat, mens det ordinære resultat for ni måneder udgør 26 mio.kr. Provenuet fra salget er brugt til at indfri TV 2s nettogæld. Den nettorentebærende gæld er som følge heraf faldet med 743 mio.kr. - til et positivt indestående på 84 mio.kr. - i forhold til 31. december 2009.

I forhold til forventningerne ved årets start er resultatet for 2010 tilfredsstillende. Specielt er det tilfredsstillende, at TV 2 selv har afviklet selskabets gæld. For at have en

robust forretningsmodel skal TV 2s indtjening fra 2012 dog hæves betydeligt. Indtægtsgrundlaget for TV 2s hovedkanal er spinkelt og konjunkturfølsomt, hvilket ikke er holdbart på sigt.

Aktivitetens bidrag til koncernen før skat

Mio.kr.	2010	2009	Æn- dringer
TV 2 (hovedkanal)	-277	-361	84
Nichekanaler (Zulu, Charlie, Film og News)	318	328	-10
Øvrige aktiviteter	1	5	-4
Resultat af fortsættende aktiviteter før skat	42	-28	70
Resultat af ophørte aktiviteter før skat	397	1	396
Resultat før skat	439	-27	466

Hovedkanalen bidrager med et underskud før skat på 277 mio.kr. i 2010 mod et underskud på 361 mio.kr. i 2009. Underskuddet er således forbedret med 84 mio.kr., hvilket primært kan henføres til stigningen i tv-reklameomsætningen, som påvirker positivt med 95 mio.kr. Til gengæld påvirker VM i fodbold og hensættelse til programforpligtelser negativt.

Hovedkanalen TV 2 består primært af public service-aktiviteter og sekundært af andre, mindre aktiviteter i moderselskabet.

Nichekanalerne TV 2 Zulu, TV 2 Charlie, TV 2 FILM og TV 2 NEWS bidrager med et overskud før skat på 318 mio. kr. i 2010 mod 328 mio.kr. i 2009. Øgede indtægter fra tv-abonnementsomsætning er anvendt til programinvesteringer for at fastholde penetrationen og seerne.

Øvrige aktiviteter, der består af TV 2 SPORT, øvrige joint ventures, associerede selskaber mv., giver et overskud på 1 mio.kr. i 2010 mod 5 mio.kr. i 2009.

Der er synergier mellem de forskellige aktiviteter, og omkostninger allokeres til aktiviteter i henhold til gældende transfer pricing principper, justeret for koncerninterne avancer f.eks. cross promotion.

Omsætning

Omsætningen i 2010 er 2.147 mio.kr., hvilket er en forbedring på 118 mio.kr. svarende til 5,8 % i forhold til 2009.

Omsætning af fortsættende aktiviteter

Mio.kr.	2010	2009	Æn- dringer	Pct.
Tv-reklameomsætning	1.318	1.219	99	8,1 %
Tv-abonnementsomsætning	643	618	25	4,0 %
Netomsætning	108	88	20	22,7 %
Øvrig omsætning	78	104	-26	-26,0 %
Omsætning af fortsættende aktiviteter	2.147	2.029	118	5,8 %

Tv-reklameomsætningen er steget med 99 mio.kr., svarende til 8,1 % i forhold til 2009 og udgør 1.318 mio.kr. mod 1.219 mio.kr. i 2009. Væksten kan tilskrives markedsvæksten, da den faldende seerandel på hovedkanalen påvirker tv-reklameomsætningen negativt.

Tv-abonnementsomsætningen er steget med 25 mio.kr. svarende til 4,0 % i forhold til 2009 og udgør 643 mio.kr. Stigningen kan henføres til prisstigninger. Omsætningsvæksten er aftagende, bl.a. fordi nogle seere vælger mindre tv-pakker end tidligere.

Netomsætningen er steget med 20 mio.kr. svarende til 22,7 % og udgør i 2010 108 mio.kr. mod 88 mio.kr. i 2009. Stigningen er primært sket på bannerannonce-omsætningen og Sputnik.

Øvrig omsætning, som i det væsentligste omfatter salg af produktioner, udleje af faciliteter og links, er faldet med 26 mio.kr., hvilket primært skyldes, at TV 2 havde opgaven som host broadcaster for COP15 i 2009.

Driftsomkostninger

Driftsomkostningerne udgør 1.974 mio.kr. i 2010, hvilket er en stigning på 64 mio.kr. (3,4 %) i forhold til 2009.

Omkostningerne til opfyldelse af public service-forpligtelsen vedrørende filmstøtteordningen indgår i de samlede omkostninger med 64 mio.kr. i 2010; heraf indgår 13 mio. kr. i afskrivningerne, mens de resterende indgår i programomkostningerne.

Driftsomkostninger af fortsættende aktiviteter

Mio.kr.	2010	2009	Æn- dringer
Programomkostninger	1.105	1.038	-67
Udsendelsesomkostninger	73	100	27
Salgs- og administrationsomkostninger	121	128	7
Lokaleomkostninger	55	53	-2
Personaleomkostninger	620	591	-29
Driftsomkostninger af fortsættende aktiviteter	1.974	1.910	-64

Programomkostningerne er 1.105 mio.kr. i 2010, hvilket er 67 mio.kr. højere end i 2009. Stigningen i programomkostninger kan primært henføres til VM i fodbold og øgede investeringer i nichekanalerne.

Programomkostningerne er i 2010 påvirket negativt af hensættelse til programforpligtelser på 37 mio.kr. bl.a. til udenlandske tv-serier. I 2010 har der været foretaget en større programlageranalyse med ekstern konsulentassistance, som har påvist behovet for en hensættelse til programforpligtelser som følge af ændrede seervaner og øget konkurrence. I 2009 var der engangs-nedskrivninger på 33 mio.kr. vedrørende danske spillefilm i filmstøtteordningen.

Udsendelsesomkostningerne er 73 mio.kr. og er faldet med 27 mio.kr. i forhold til 2009, hvilket primært kan henføres til, at TV 2 i 2009 havde opgaven som host-broadcaster til COP15, samt at omkostninger til drift af det analoge sendenet er bortfaldet i 2010.

Salgs- og administrationsomkostninger er 121 mio.kr. og er 7 mio.kr. lavere end i 2009, hvor omkostningerne udgjorde 128 mio.kr. Faldet skyldes primært færre omkostninger i forbindelse med statsstøttesagerne, omstrukturingsplanen og granskningsundersøgelsen.

Lokaleomkostningerne er steget med 2 mio.kr. til 55 mio.kr.

Personaleomkostningerne er 620 mio.kr. og er steget med 29 mio.kr. i forhold til 2009. Ud over den almindelige lønstigning er gennemsnitligt antal ansatte øget med 11 medarbejdere i 2010, ligesom der har været øgede omkostninger til uddannelse.

Af- og nedskrivninger

Af- og nedskrivninger er i 2010 113 mio.kr. mod 126 mio. kr. i 2009 svarende til et fald på 13 mio.kr.

Afskrivninger på materielle aktiver er 97 mio.kr. og er faldet med 8 mio.kr. i forhold til 2009. De faldende afskrivninger skyldes dels et faldende investeringsniveau, og dels at der i 2009 indgik slutafskrivninger på 5 mio.kr. på tv-teknisk udstyr vedr. det analoge sendenet.

Afskrivninger på immaterielle aktiver er faldet med 5 mio. kr. og vedrører afskrivninger på andele i filmproduktioner, som er en del af filmstøtteordningen. I forhold til tidligere er en større andel af filminvesteringerne visningsretter, der klassificeres som programomkostninger.

Nedskrivningerne er øget med 1 mio.kr. til 2 mio.kr.

Kapitalandele

Indtægter af kapitalandele i associerede virksomheder efter skat er 5 mio.kr. og er steget med 1 mio.kr. fra 4 mio. kr. i 2009. Resultatet for I/S Digi-TV og BilZonen er forbedret, mens TV 2 SPORT A/S bidrager med et lidt mindre resultat i 2010 end i 2009.

Finansielle poster

Finansielle poster netto er i 2010 -23 mio.kr., hvilket er et fald på 2 mio.kr. i forhold til 2009, hvor finansielle poster netto var -25 mio.kr. De lavere finansielle omkostninger skyldes forbedret likviditet og lavere renteniveau.

Ophørte aktiviteter

Resultatet af ophørte aktiviteter før skat udgør 397 mio. kr.. Engangsgevinsten ved salget af sendenet er 371 mio.kr., mens det ordinære driftsresultat for perioden frem til solget ultimo september er 26 mio.kr.

Resultat af ophørte aktiviteter

Mio.kr.	2010	2009
Øvrig omsætning	46	31
Udsendelsesomkostninger	-21	-27
Af- og nedskrivninger	-8	-12
Kapitalandele	9	9
Gevinst ved salg af sendenet	371	0
Resultat af ophørte aktiviteter før skat	397	1
Skat af ophørte aktiviteter	-79	0
Resultat af ophørte aktiviteter	318	1

Skat

Der er udgiftsført 86 mio.kr. i skat for 2010; 16 mio.kr. er betalbar skat, mens 70 mio.kr. er regulering af udskudt skat. 55 mio. kr. af reguleringen af udskudt skat vedrører skat på gevinst ved salg af sendenet, hvor skattebetaling i henhold til gældende skattelovgivning kan udskydes til 2011. Der er forudbetalt 30 mio.kr. i a conto skat for året. Den effektive skatteprocent er i 2010 20% mod 50% i 2009.

Balancesummen

Balancesummen er i 2010 faldet med 186 mio.kr., hvilket primært skyldes salget af sendenet.

Balancen

Mio.kr.	2010	2009	Æn- dringer
Aktiver i alt	1.612	1.798	-186
Investering i materielle aktiver	71	77	-6
Arbejdskapital	408	397	11
Netto rentebærende gæld	-84	659	-743

Anlægsinvesteringer

Anlægsinvesteringerne udgør 71 mio.kr.. Som led i TV 2s gradvise overgang til HD er der i 2010 investeret for 26 mio.kr. i HD-udstyr og digitalisering vedr. Continuity og MCR ("Master Control Room") samt 6 mio.kr. i aktiver, som efterfølgende er solgt videre sammen med sendenet. De resterende investeringer er almindelige driftsbetingede investeringer.

Arbejdskapital

Nettoarbejdskapitalen (se definitionen i anvendt regnskabspraksis på side 60) er 408 mio.kr. ved udgangen af 2010 mod 397 mio.kr. i 2009. Bindingen i programlageret er faldet med 32 mio.kr. som følge af strammere styring. Bindingen i tilgodehavender stiger med 29 mio.kr. som følge af den højere omsætning, mens finansieringen fra kortfristede forpligtelser falder med 14 mio.kr., hvilket primært hidrører fra mindre finansiering fra anden gæld pga. ændring af betalingsfrister for afregning af A-skat mv.

Arbejdskapital

Mio.kr.	31.12 2010	31.12 2009	Ændringer
Programlager	432	464	-32
Tilgodehavender	429	400	29
Leverandører	-453	-467	14
Arbejdskapital, ultimo	408	397	11

Netto rentebærende gæld

Pr. 31.12.2010 er der et rentebærende indestående på 84 mio.kr. Det er en forbedring på 743 mio.kr. i forhold til 31.12.2009, hvor der var en rentebærende gæld på 659 mio.kr. Forbedringen skyldes primært provenu fra salg af sendenetten på 706 mio.kr. Sammenholdt med 2009 er likviditeten fra driften forbedret med 49 mio.kr. som følge af det forbedrede resultat. Der er indbetalt 30 mio.kr. i a conto skat. Arbejdskapitalen er steget med 15 mio.kr. i forhold til 2009, mens investeringer i finansielle anlægsaktiver og anlægsinvesteringer er reduceret med henholdsvis 4 mio.kr. og 29 mio.kr.

Udvikling i rentebærende gæld

Mio.kr.	31.12 2010	31.12 2009	Ændringer
Netto rentebærende gæld (-) primo	-659	-622	-37
Likviditet fra driften	144	95	49
Skat	-30	1	-31
Ændringer i arbejdskapitalen	-15	-43	28
Udbytte/investeringer i finansielle aktiver, netto	2	-2	4
Anlægsinvesteringer, netto	-66	-95	29
Likviditet fra ophørte aktiviteter	708	7	701
Netto rentebærende indestående (+) / gæld (-), ultimo	84	-659	743

Egenkapital

Egenkapitalen udgør 951 mio.kr. pr. 31. december 2010. Periodens totalindkomst på 350 mio.kr. er overført til egenkapitalen.

Egenkapitalens andel udgør 59,0 % mod 33,5 % i 2009. Den øgede soliditet skyldes primært engangsgevinst ved salg af sendenetten. Egenkapitalens forrentning er 4,6 % i 2010 mod -2,4 % i 2009 (beregnet på resultatet for fortsættende aktiviteter).

Bestyrelsen indstiller til generalforsamlingen, at der ikke udloddes udbytte for 2010.

Egenkapital

Mio.kr.	31.12 2010	31.12 2009
Egenkapital, primo	601	615
Periodens totalindkomst	350	-14
Egenkapital, ultimo	951	601

Antal ansatte

Det gennemsnitlige antal ansatte var i 2010 999 mod 988 i 2009. Antallet af gennemsnitligt antal ansatte varierer alt efter årets aktiviteter.

Antallet af fastansatte ved udgangen af året var 733; en nedgang på 11 medarbejdere i forhold til 2009, hvor antallet af fastansatte var 744 medarbejdere.

Delregnskaber

I henhold til Kulturministeriets bekendtgørelse nr. 1055 af 1. september 2010 om den regnskabsmæssige adskillelse mellem TV 2|DANMARK A/S' public service-virksomhed og anden virksomhed har TV 2|DANMARK A/S udarbejdet et delregnskab for henholdsvis public service-virksomhed og anden virksomhed.

Delregnskaberne er udarbejdet for moderselskabet TV 2|DANMARK A/S, som har public service-forpligtelsen. Delregnskaberne er opstillet efter målings- og indregningskriterierne efter IFRS og er afstemt til moderselskabets årsregnskab. For samtlige aktiviteter er foretaget en vurdering af, hvorvidt der er tale om public service-virksomhed eller anden virksomhed.

Til vurdering af, hvorvidt en aktivitet henregnes til public service-virksomhed eller anden virksomhed, er anvendt bekendtgørelsens bilag 1, hvor der er eksempler på aktiviteter, som henregnes til henholdsvis public service-virksomhed og anden virksomhed.

TV 2|DANMARK A/S har til anden virksomhed henregnet følgende: Salg til TV 2 BIB A/S, TV 2 NETWORKS A/S, TV 2

NEWS A/S, East Production A/S, TV 2 RADIO A/S og TV 2 WORLD A/S, programsalg, salg af produktioner, merchandising, unikt indhold, forpagtning af restaurant, udlejning af sendemaster, båndsalg samt udbytte fra tilknyttede virksomheder, associerede virksomheder og joint ventures.

Udveksling af ydelser mellem hhv. public service-virksomhed og anden virksomhed sker på markedsmæssige vilkår.

For ydelser, hvor omkostningerne ikke kan fordeles direkte mellem public service-virksomhed og anden virksomhed, er fordelingen foretaget ud fra en skønsmæssig vurdering af det ressourcemæssige træk med baggrund i regnskabets registreringer, med henblik på at fordelingen resulterer i et retvisende billede af indtægter og udgifter/ressourceforbrug forbundet med de enkelte aktiviteter/aktivitetsområder under hhv. public service-virksomhed og anden virksomhed.

Delregnskabet er ikke opdelt i fortsættende og ophørte aktiviteter.

Delregnskaber

Moderselskab Mio.kr.	Anden virksomhed		Public service	
	2010	2009	2010	2009
Omsætning i alt	593,6	536,7	1.337,5	1.242,2
Programomkostninger	-229,1	-181,5	-886,4	-855,9
Udsendelsesomkostninger	-23,6	-35,4	-68,0	-102,0
Salgs- og administrationsomkostninger	-31,2	-34,9	-91,6	-104,1
Lokaleomkostninger	-10,0	-7,3	-44,9	-45,2
Personaleomkostninger	-184,6	-156,9	-416,7	-405,0
Omkostninger i alt	-478,5	-416,0	-1.507,6	-1.512,2
Resultat før af- og nedskrivninger	115,1	120,7	-170,1	-270,0
Afskrivninger	-15,5	-14,2	-100,3	-115,6
Nedskrivninger	0,0	0,0	-1,8	-0,8
Resultat før finansiering	99,6	106,5	-272,2	-386,4
Finansielle poster, netto	223,7	169,6	-56,9	-49,0
Skat	-80,8	-69,0	135,1	151,4
Resultat efter skat før salg af sendenet	242,5	207,1	-194,0	-284,0
Resultat af salg af sendenet efter skat	-	-	311,9	-
Resultat efter skat	242,5	207,1	117,9	-284,0

Public service-redegørelse

TV 2 fremlægger hvert år en public service-redegørelse, således også for 2010. Heri redegøres for, hvordan TV 2 i det forgangne år har levet op til de forpligtelser, som fremgår af public service-tilladelsen af 17. december 2003.

I public service-redegørelsen gennemgås og kommenteres de initiativer og satsninger, som angår TV 2s public service-virksomhed. Det gælder f.eks. omfang og placering af nyhedsudsendelser på TV 2, omfang af danskspro-

gede programmer, herunder børneprogrammer, omfang af dansk dramatik samt TV 2s brug af tekstning, tegnsprogstolkning eller andre teknologiske metoder til at styrke handicappedes adgang til tv-programmerne.

Derudover gennemgås fordelingen af forskellige programtyper på sendefloden samt seernes brug og vurdering af disse programudbud. De statistiske oplysninger er udformet på en sådan måde, at det er muligt at følge udviklingen og at sammenligne over årene.



AKTUELLE TEMAER

Aktuelle temaer

Koncernstrategi

Koncernstrategien, som blev igangsat i oktober 2009, kom i 2010 til udtryk gennem en række programmer og tiltag. Strategien, der er kendetegnet ved nøgleordene fællesskab, fornyelse, forretning og fremdrift, omfatter TV 2s hovedkanal, nichekanalerne og TV 2 NET.

TV 2s hovedkanal er Danmarks Største Fællesskab, og denne position blev i 2010 cementeret med f.eks. programmer som late night-showet **Natholdet** og faktaprogrammer som **Ultimatum**, **Felthospitalet** og **Danmark ifølge Bubber**. Strategien fastslår endvidere, at TV 2s nichekanaler skal udbygges til at være de mest konkurrencedygtige på markedet og bidrage betydeligt til TV 2-familien, ligesom TV 2 NET skal være en drivende kraft på området for nye medier og udvikle sig i forlængelse af TV 2s nuværende aktiviteter.

Ny medieaftale

I maj 2010 blev der mellem regeringen, Dansk Folkeparti og Liberal Alliance indgået en ny medieaftale, der gælder frem til 2014. Muligheden for betalt og oplyst produktplacering i programmer samt en reducere af forpligtelsen til filmstøtte fra 68 mio.kr. til 60 mio.kr. om året er nogle af de hovedpunkter, som især berører TV 2.

Muligheden for betalt og oplyst produktplacering i programmer giver mere ensartede konkurrencevilkår med TV 2s kommercielle konkurrenter, som sender fra England, hvor produktplaceringen i programmer, serier og film er tilladt.

TV 2 abonnement på hovedkanalen

I løbet af 2010 er der gjort en række indledende forberedelser til den abonnementsbetaling, som TV 2 forventes at indføre fra 1. januar 2012 - i forlængelse af den politiske tillægsaftale af 9. januar 2009.

Der vil i 2011 blive brugt betydelige ressourcer på at implementere abonnementsbetalingen pr. 1. januar 2012 herunder bl.a. overgang fra ukrypteret signal på MUX 1 til krypteret signal på MUX 3, indgåelse af distributionsaftaler omkring hovedkanalen og kommunikation med alle interessenter.

Den 11. marts 2011 indgik partierne bag omstruktureringsplanen for TV 2 en tillægsaftale, hvorefter alle husstande, som ønsker at modtage TV 2, skal betale abonnement herfor. Der indføres således ikke adgang til et "TV 2-alene kort" for visse husstande.

Medarbejderforhold og vidensressourcer

På HR-området har TV 2 i 2010 fortsat arbejdet med det overordnede mål at tiltrække, fastholde og udvikle de bedste medarbejdere, som med deres kompetencer, ansvarsbevidsthed og handlekraft skaber resultater for TV 2.

Som led i organisationens strategi og som følge af medarbejdertilfredshedsundersøgelsen ved udgangen af 2008 blev indsatsen på området for kompetenceudvikling styrket i 2009. I løbet af 2010 har der fortsat været stor fokus på kompetenceudvikling, bl.a. med en sommerworkshop for de journalistiske fagområder. Workshopen blev afviklet i et samarbejde mellem TV 2 og TV 2-regionerne.

Kompetenceudviklingen blandt udvalgte faggrupper forventes yderligere styrket i 2011.

I foråret 2010 gennemførtes en medarbejdertilfredshedsundersøgelse (MTU), der bl.a. viste, at arbejdsglæden er steget, og at TV 2 nu ligger over landsgennemsnittet på dette område. Trivsel, engagement og motivation er ligeledes steget, og andelen af ildsjæle (medarbejdere, der både er meget engagerede og loyale) er øget markant, så hver fjerde TV 2-medarbejder nu kan karakteriseres som en ildsjæl.

På baggrund af resultaterne fra MTU'en i 2010 arbejdes der videre med nye indsatsområder og mål i forhold til den næste MTU, der vil blive gennemført i 2012. Indsatsområderne er blandt andet: Arbejdsglæde, medarbejderudvikling, ledelse og samarbejde på tværs.

TV 2 har i 2010 implementeret et nyt koncept for arbejdsrelaterede personalegoder. Målet har bl.a. været at udvikle en mere tidssvarende model og skabe større fleksibilitet for medarbejderne.

Herudover er TV 2s personalehåndbog i 2010 blevet opdateret - bl.a. med afsnit om social adfærd på intranettet og nye regler for sygefravær.

På arbejdsmiljøområdet fik TV 2 i 2010 af Arbejdsmiljøtilsynet en grøn smiley, der dels viser, at virksomheden

til fulde opfylder Arbejdstilsynet regler, og dels sender et signal til omverdenen om, at virksomheden har orden på sit arbejdsmiljø.

Der henvises i øvrigt til Redegørelse om samfundsansvar (CSR) vedrørende medarbejderforhold på side 36.

Digitaliseringen af jordbaseret sendenet

I november 2009 gennemførtes digitaliseringen af det jordbaserede sendenet (DTT), dvs. skiftet fra analog til digital tv-sending. Det første år med digital distribution via DTT-nettet har vist, at nettet er stabilt og med det forventede dækningsområde.

Den tekniske kvalitet af TV 2s udsendelser på DTT-nettet er blevet forbedret, da der i forbindelse med det analoge sluk blev indført statistisk multiplexering. Statistisk multiplexering bevirker, at der – inden for fastsatte parametre – tildeles programmerne mere eller mindre båndbredde, afhængig af det aktuelle billedindhold, hvilket giver den bedst opnåelige kapacitetsanvendelse.



LEDELSEN



Bestyrelse og direktion

Bestyrelse

Generalforsamlingsvalgte bestyrelsesmedlemmer vælges for et år ad gangen, og medarbejdervalgte bestyrelsesmedlemmer vælges for fire år ad gangen.

Lars Liebst

Født 1956. Bestyrelsesformand siden december 2007. Administrerende direktør, Tivoli A/S.

Andre ledelseshverv

Bestyrelsesformand:

- Industriens Almene Arbejdsgiverforening, IAA

Bestyrelsesmedlem:

- DI's hovedbestyrelse
- Dronning Ingrid's Hæderslegat

Udvalgsformand:

- DI's Specialudvalg for Turisme
- Kulturministeriets kunststøtteudvalg

Særlige kompetencer

- Ledelses- og bestyrelseserfaring fra en række selskaber
- Oplevelses- og underholdningsindustri
- Dansk kulturliv
- Erhvervspolitisk erfaring som medlem af hovedbestyrelsen i DI

Tine Roed

Født 1964. Bestyrelsesnæstformand siden december 2007. Direktør, DI.

Andre ledelseshverv

Bestyrelsesmedlem:

- Nykredit Invest
- Specialforeningen Nykredit Invest
- Placeringsforeningen Nykredit Invest
- Garantifonden for Indskydere og Investorer

Særlige kompetencer

- Ledelseserfaring
- Erhvervsjuridisk og politisk erfaring som DI's repræsentant i Konkurrencerådet, Skatterådet, Det Finansielle Virksomhedsråd samt Fondsrådet

Steffen Kjærulff-Schmidt

Født 1939. Bestyrelsesmedlem siden 29. april 2009. Forhenværende advokat.

Særlige kompetencer

- Ledelses- og bestyrelseserfaring fra en række selskaber, fonde og organisationer
- Politisk erfaring som medlem af Folketinget og fra andre offentlige hverv
- Erfaring fra mange års selvstændig advokatvirksomhed

Bodil Nyboe Andersen

Født 1940. Bestyrelsesmedlem siden 29. april 2009. Forhenværende nationalbankdirektør.

Andre ledelseshverv

Bestyrelsesformand:

- Lauritz Andersens Fond

Bestyrelsesnæstformand:

- Tryg A/S (fratræder april 2011)
- Tryg Forsikring A/S (fratræder april 2011)

Bestyrelsesmedlem:

- EUDP (Energiteknologisk Udviklings- og Demonstrationsprogram)
- Sampension Administrationselskab A/S
- Sampension KP Livsforsikring A/S
- Villum Kann Rasmussen Fonden
- Det Udenrigspolitiske Selskab
- Den Frie Udstillingsbygning

Særlige kompetencer

- Ledelses- og bestyrelseserfaring fra en række private og statslige selskaber, institutioner og fonde
- Den finansielle sektor
- Revisionsudvalgserfaring

Palle Smed

Født 1961. Bestyrelsesmedlem siden april 2010. Kommunikationschef i 3F.

Andre ledelseshverv

Bestyrelsesformand:

- Distribution Plus A/S

Bestyrelsesmedlem:

- Avisen.dk ApS
- Nyhedsbureauet Newspaq A/S
- Par no. 1 A/S

Særlige kompetencer

- Ledelses- og bestyrelseserfaring fra en række selskaber og organisationer
- Erfaring inden for medievirksomhed

Flemming Østergaard

Født 1943. Bestyrelsesmedlem siden april 2007. Bestyrelsesformand.

Andre ledelseshverv

Bestyrelsesformand:

- Flemming Østergaard Management A/S
- Oplevelsesgaver.dk A/S
- Skodsborg Fysioterapi A/S

Bestyrelsesmedlem:

- Albatros Travel A/S
- All Right Biografer A/S
- All Right Film A/S
- Bacher Work Wear A/S
- J.L.G Entreprise A/S
- M.B.G Entreprise A/S
- MBOX A/S
- OBEL Film A/S
- Den almenvelgørende Fond Kids Aid Danmark
- Sportens Hall of Fame

Særlige kompetencer

- Ledelses- og bestyrelseserfaring fra en række selskaber i såvel Danmark som internationalt
- Oplevelses- og underholdningsindustri
- Erfaring inden for virksomhedsrådgivning

Ændringer i direktion og bestyrelse

På generalforsamlingen den 28. april 2010 blev Palle Smed valgt til bestyrelsen. Han afløste Frank Jensen. Flemming Rasmussen blev i april 2010 afmeldt som registreret selskabsdirektør.

Jørgen Badstue

Født 1960. Valgt af medarbejderne. Bestyrelsesmedlem siden april 2008. Logistikchef.

Niels Brinch

Født 1956. Valgt af medarbejderne. Bestyrelsesmedlem siden december 1999. Journalist.

Per Christiansen

Født 1952. Valgt af medarbejderne. Bestyrelsesmedlem siden december 2003. Journalist.

Direktion

Merete Eldrup

Født 1963. Administrerende direktør siden december 2007.

Andre ledelseshverv

Bestyrelsesformand:

- Seks af TV 2|DANMARK A/S' tilknyttede selskaber

Bestyrelsesmedlem:

- Gyldendal A/S
- Nykredit Holding A/S
- Nykredit Realkredit A/S

Medlem:

- Nykredits Repræsentantskab for obligationsejere

Peter Normann

Født 1967. Finansdirektør siden april 2008.

Andre ledelseshverv

Administrerende direktør:

- Et af TV 2|DANMARK A/S' tilknyttede selskaber

Bestyrelsesmedlem:

- Johannes Fog A/S
- Johannes Fog Holding A/S
- Missionpharma A/S
- Momondo A/S
- Radio Nova A/S
- Vi med Hund A/S
- Komplementarselskabet Mios ApS
- K/S Barnes Court
- Seks af TV 2|DANMARK A/S' tilknyttede selskaber

God selskabsledelse

TV 2 lægger vægt på at sikre, at de mål, som selskabet styrer efter, og de overordnede principper og strukturer, der regulerer samspillet mellem ledelsesorganerne, ejeren (den danske stat) v/Kulturministeriet og virksomhedens øvrige interessenter, til enhver tid lever op til principperne om god selskabsledelse.

TV 2 følger som udgangspunkt anbefalingerne for god selskabsledelse.

Da staten ejer 100 % af aktierne i TV 2, er der dele af anbefalingerne for god selskabsledelse, hvis sigte og formål ikke vurderes at være relevante for selskabet. Det drejer sig om en række anbefalinger, som retter sig mod børsnoterede selskaber med en bred gruppe af ejere, dvs. anbefalinger vedrørende ejerskab og kommunikation med ejerne samt anbefalingerne om forberedelse af generalforsamlingen. Endvidere er anbefalingerne om information om aktier, optioner og warrants ejet af bestyrelses- og direktionsmedlemmer ikke relevante for TV 2.

Nedenfor redegøres for TV 2s efterlevelse af anbefalingerne.

Ejerskab

TV 2 er et statsligt aktieselskab med den danske stat som eneaktionær. Kulturministeriet administrerer ejerskabet og varetager såvel ejerskabs- som myndighedsopgaver i forhold til TV 2.

Staten udøver sit ejerskab i overensstemmelse med principperne i publikationen "Staten som aktionær", udgivet af Finansministeriet, Trafikministeriet og Økonomi- og Erhvervsministeriet i januar 2004.

Publikationen uddyber principperne og anbefalingerne for god selskabsledelse i statslige selskaber, idet der kan knytte sig nogle særlige forventninger til statslige aktieselskaber.

Bestyrelsen er forpligtet til forudgående at orientere kulturministeren om forhold, som er af væsentlig økonomisk eller principiel betydning, herunder ændringer i selskabets strategi.

Der afholdes tillige faste møder mellem ministeren og TV 2, hvor der orienteres om selskabets økonomi mv. Der udfærdiges referater af møderne.

I henhold til Mediaaftale 2011-2014 af 26. maj 2010 er det fortsat hensigten at privatisere TV 2|DANMARK A/S, når selskabets økonomiske situation og de igangværende statsstøttesager giver mulighed for det. TV 2 tilstræber at genskabe en økonomisk robust forretningsmodel for hovedkanalen med henblik på at skabe en sund virksomhed til gavn for seere, medarbejdere og aktionær.

På grund af uafklarede kapitalforhold og igangværende retssager er TV 2 for nærværende ikke i stand til at udlodde udbytte.

Generalforsamling

Der afholdes ordinær generalforsamling én gang årligt, hvor der fremlægges årsrapport og aflægges beretning. Indkaldelsen indeholder dagsorden med samtlige forslag, der skal behandles, og der indkaldes med mindst 14 dages og højst fire ugers varsel.

TV 2s bestyrelse, direktion samt repræsentanter for Kulturministeriet deltager som udgangspunkt i generalforsamlingen.

Generalforsamling afholdes således, at Erhvervs- og Selskabsstyrelsen får den reviderede og godkendte årsrapport i hænde senest fire måneder efter regnskabsårets afslutning.

Åbenhed og gennemsigtighed

TV 2 offentliggør straks hændelser af væsentlig betydning – herunder sendes der meddelelse til Erhvervs- og Selskabsstyrelsen samt til Kulturministeriet.

TV 2s års-, halvårs- og kvartalsrapporter er aflagt i overensstemmelse med International Financial Reporting Standards (IFRS) som godkendt af EU. Årsrapporten er revideret af selskabets revisor og aflægges i overensstemmelse med de af OMX Nordic Exchange Copenhagen A/S udarbejdede regler for udstedere af børsnoterede aktier på OMX Nordic Exchange Copenhagen A/S.

TV 2 udgiver årligt en public service-redegørelse.

I årsrapporten, den øvrige finansielle rapportering samt public service-redegørelsen indgår de finansielle og ikke-finansielle oplysninger, som er påkrævet i public service-

tilladelsen og lovgivning, samt herudover hvad TV 2s bestyrelse og direktion finder er relevante i forhold til TV 2s interesser.

Årsrapporten, den øvrige finansielle rapportering og public service-redegørelsen udgives alene i elektronisk form ud over de eksemplarer, der underskrives af bestyrelse, direktion og påtegnes af revisor, og som fremlægges på generalforsamlingen. Årsrapporten offentliggøres på tv2.dk.

Seernes redaktør ved TV 2 er en uafhængig klageinstans, som er bestemt i TV 2s public service-tilladelse. Seernes redaktør er ansat af bestyrelsen med reference til den administrerende direktør og skal styrke TV 2s dialog og kontakt med seere og brugere samt øge fokus på klagebehandling.

TV 2 lægger vægt på en bred og åben dialog med forskellige interesser, bl.a. eneaktionæren, medarbejdere, seere, myndigheder, pressen m.fl. Selskabet offentliggør løbende oplysninger om selskabets planer og aktiviteter via såvel dagspressen som selskabets hjemmeside.

Bestyrelsens sammensætning

TV 2s bestyrelse forestår sammen med direktionen ledelsen af selskabet. Bestyrelsen består af seks generalforsamlingsvalgte medlemmer, som vælges for et år ad gangen. Hertil kommer tre medarbejdervalgte medlemmer, som ifølge lovgivning er valgt for fire år ad gangen. De nuværende medarbejdervalgte medlemmer er valgt frem til 2012. Reglerne for medarbejdervalg (valgssystemet) kan læses på tv2.dk.

Alle bestyrelsesmedlemmer er uafhængige og har ifølge forretningsordenen pligt til at oplyse om eventuel inhabilitet.

På generalforsamlingen, hvor valg til bestyrelsen er på dagsordenen, fremlægges en beskrivelse af kandidaters kompetencer med oplysning om ledelseshverv. Ud af bestyrelsens seks generalforsamlingsvalgte medlemmer er der to kvindelige medlemmer. Der er ikke i TV 2s vedtægter fastlagt en aldersgrænse for bestyrelsesmedlemmer.

Bestyrelsen er sammensat af personer, der tilsammen repræsenterer mediemæssig, juridisk, økonomisk og le-

delsesmæssig indsigt i forhold til kulturelle institutioner. Der henvises til oversigten i årsrapporten vedrørende bestyrelsesmedlemmernes alder, stilling, indtrædelsestidspunkt, ledelseserhverv samt særlige kompetencer i relation til TV 2. Bestyrelsesvederlaget fremgår af noten for personaleomkostninger i årsrapporten.

Bestyrelsens opgaver og ansvar

TV 2 har et tostrengt ledelsessystem, hvor der er en klar kompetencefordeling og uafhængighed mellem bestyrelse og direktion. Bestyrelsen varetager såvel kontrol med direktionen som overordnede strategiske ledelsesopgaver. Formandskabet er bestyrelsens primære kontaktpunkt til direktionen. Direktionen står for den daglige ledelse af selskabet.

Som udgangspunkt udarbejder TV 2 en koncernstrategi ca. hvert tredje år. Den seneste er udarbejdet i efteråret 2009. Bestyrelsen vurderer løbende de væsentligste opgaver i relation til den finansielle og ledelsesmæssige kontrol med selskabet.

Bestyrelsens opgaver er fastlagt i selskabets vedtægter og bestyrelsens forretningsorden. Forretningsorden og direktionsinstruks opdateres efter behov.

Direktionsinstruksen fastlægger blandt andet procedurer for direktionens rapportering til bestyrelsen. Bestyrelsen modtager bl.a. månedlige rapporter fra direktionen, der indeholder de regnskabsmæssige oplysninger, der må anses for nødvendige for at kunne følge udviklingen i selskabet. Herudover gennemgår bestyrelsen et budget for det kommende regnskabsår. Hvis det anses for nødvendigt, udarbejdes endvidere et opdateret estimat for det løbende regnskabsår.

For at sikre bestyrelsens effektivitet og de bedste forudsætninger for bestyrelsesarbejdet indkalder, organiserer og leder TV 2s bestyrelsesformand bestyrelsesmøderne.

Næstformanden er fungerende i tilfælde af bestyrelsesformandens forfald og fungerer endvidere som sparringspartner for bestyrelsesformanden.

TV 2 har ikke formaliserede beskrivelser af bestyrelsesformandens og næstformandens opgaver – ud over hvad der fremgår af vedtægter og forretningsordenen – og

TV 2 vurderer ikke et behov herfor. Bestyrelsesformand og næstformand har løbende dialog og sparring med TV 2s direktion. Én gang årligt fastlægges mødeplan for det kommende år. Ifølge forretningsordenen holdes der bestyrelsesmøde 6-8 gange årligt. Der holdes årligt et seminar med fokus på strategi og udvikling af virksomheden.

Bestyrelsesformanden deltager ikke i den daglige ledelse.

Der er i 2010 afholdt i alt syv bestyrelsesmøder og et strategiseminar. Der er indtil videre planlagt i alt seks møder og et seminar i 2011.

TV 2 anvender ikke bestyrelsesudvalg, da det vurderes hensigtsmæssigt, at hele bestyrelsen deltager i alle opgaver.

Evaluering af direktion og bestyrelse

Bestyrelsen foretager årligt en evaluering af direktionens arbejde og resultater i overensstemmelse med forretningsordenens bestemmelser herom.

For at sikre at selskabets bestyrelsesarbejde fungerer tilfredsstillende, foretages en årlig evaluering, som foregår dels ved brug af spørgeskemaer, dels ved individuelle samtaler mellem formand og de enkelte medlemmer.

Bestyrelsevalueringen benyttes som grundlag for udvikling af bestyrelsens arbejde og sætter fokus på bl.a. ledelse og samarbejde, information før møderne, kontrol, samspil med direktionen samt en særskilt evaluering af formanden.

Vederlag til ledelsen

Bestyrelsesmedlemmernes honorar godkendes af generalforsamlingen efter forudgående drøftelser med Kulturministeriet samtidig med godkendelse af årsrapporten.

For at tiltrække og fastholde ledelsesmæssig kompetence er direktionens og de ledende medarbejders aflønning og vilkår fastlagt i overensstemmelse med sammenlignelige virksomheder.

Direktionsmedlemmer har et variabelt lønelement, men ingen optionsprogrammer eller lignende. Bestyrelsen be-

slutter årligt, hvorvidt det variable lønelement kommer til udbetaling. Direktionsmedlemmer har markedskonforme opsigelsesvarsler, som ikke overstiger 24 måneder. Der henvises til note 6 vedrørende vederlag til direktion.

Risikostyring

TV 2s væsentligste risici ligger i hovedkanalens nuværende forretningsmodel og de verserende retssager. Omstrukturierungsplanen vil forbedre hovedkanalens forretningsmodel fra 2012.

Omstrukturierungsplanen medfører en række restriktioner, der begrænser TV 2s handlefrihed og forretningsudvikling frem til 2012.

TV 2s risikostyring af de forretningsmæssige risici er beskrevet i note 28.

TV 2 videreudvikler og forbedrer løbende de interne kontrol- og risikosystemer. Der henvises til "Interne kontrol- og risikostyringsystemer" side 33.

Revision

Deloitte Statsautoriseret Revisionsaktieselskab, repræsenteret ved statsaut. revisor Erik Holst Jørgensen og statsaut. revisor Kim Mücke, er revisor for TV 2. Den overordnede aftale om omfang og udførelse af revisionen godkendes af bestyrelsen. Revisors honorering fremgår af årsrapporten.

Revisor deltager i de bestyrelsesmøder, hvor årsrapporten og halvårsrapporten gennemgås og godkendes, samt når der i øvrigt forelægges tilføjelser til revisionsprotokollen. Herudover vurderes det løbende, hvorvidt revisors deltagelse i de øvrige bestyrelsesmøder er relevant.

I samråd med direktionen vurderer bestyrelsen løbende revisors uafhængighed og kompetence. Herunder vurderes det i relation til andre opgaver end revision, hvorvidt de enkelte opgaver enkeltvis eller samlet kan have betydning for revisors uafhængighed og objektivitet.

Det er TV 2s vurdering, at der ikke er behov for et revisionsudvalg. Bestyrelsen varetager således de opgaver, som sædvanligvis varetages af et revisionsudvalg.

Interne kontrol- og risikostyringsystemer

Bestyrelsen og direktionen har det overordnede ansvar for koncernens interne kontrol- og risikostyringsystemer i forbindelse med regnskabsaflæggelsesprocessen, herunder overholdelsen af relevant lovgivning og anden regulering i relation til regnskabsaflæggelsen.

Bestyrelsen og direktionen vurderer løbende de interne kontroller og væsentlige risici i forbindelse med koncernens aktiviteter og deres eventuelle indflydelse på regnskabsaflæggelsesprocessen.

TV 2 anvender COSO som referenceramme for de interne kontrol- og risikostyringsystemer. COSO er offentligt tilgængeligt på www.coso.org.

Kontrolmiljø

Bestyrelsen og direktionen har fastlagt og godkendt en række politikker, manualer, retningslinjer mv. inden for væsentlige områder i forbindelse med regnskabsaflæggelsen.

Direktionen overvåger løbende overholdelsen af relevant lovgivning og andre forskrifter og bestemmelser i forbindelse med regnskabsaflæggelsen og rapporterer løbende herom til bestyrelsen.

Risikovurdering

Bestyrelsen og direktionen foretager mindst en gang årligt en overordnet vurdering af risici i forbindelse med regnskabsaflæggelsesprocessen, herunder også en vurdering af risikoen for besvigelser og til de foranstaltninger, der skal tages med henblik på at reducere disse risici.

For væsentlige områder er der udarbejdet en detaljeret risikoanalyse af de eksisterende informations-, dokumentations- og kontrolsystemer med henblik på at sikre, at kontrollerne er effektive.

Kontrolaktiviteter

Kontrolaktiviteterne tager udgangspunkt i risikovurderingen. Målet med koncernens kontrolaktiviteter er at sikre, at de af bestyrelsen og direktionen udstukne mål, politikker, manualer, retningslinjer mv. opfyldes, samt rettidigt at forebygge, opdage og rette eventuelle fejl, afvigelser og mangler mv.

Kontrolaktiviteterne omfatter manuelle og fysiske kontroller samt generelle IT-kontroller og automatiske applikationskontroller i de anvendte IT-systemer mv.

Ledelsen har etableret en formel rapporterings- og budgetteringspolitik. Der udarbejdes månedsrapporter, kvartalsrapporter samt halvårs- og årsrapporter. Direktionen fremsender hver måned regnskabsrapportering til bestyrelsen i form af interne regnskaber suppleret med skriftlige redegørelser, hvori den økonomiske udvikling forklares. Bestyrelsen modtager tillige en skriftlig beretning om udviklingen i de overvågede væsentlige risici. Afrapportering om TV 2s økonomiske udvikling indgår endvidere som et fast punkt på alle bestyrelsesmøder.

Der udarbejdes årligt et budget samt prognoser for minimum de kommende to år. Ledelsen følger løbende udviklingen i forhold til budgettet, og minimum en gang om året udarbejdes et revideret budget.

Information og kommunikation

Ledelsen har vedtaget en informations- og kommunikationspolitik, der bl.a. fastlægger kravene til regnskabsaflæggelsen og til den eksterne finansielle rapportering i overensstemmelse med lovgivningen. Politikken skal sikre, at de gældende oplysningsforpligtelser overholdes, samt at de afgivne oplysninger er dækkende, fuldstændige og præcise.

Generelle politikker og retningslinjer, som har betydning for den enkelte medarbejders arbejdsforhold, er tilgængelige på TV 2s intranet. Enkelte politikker og retningslinjer, som kun har betydning for få medarbejdere, kommunikeres direkte til disse medarbejdere.

Overvågning

Overvågningen af de interne kontrol- og risikostyringsystemer sker ved løbende vurderinger og kontroller. Omfanget og hyppigheden af de periodiske vurderinger afhænger primært af risikovurderingen herfor og effektiviteten af de løbende kontroller.

Væsentlige afvigelser og svagheder rapporteres til direktionen, som vurderer, hvorvidt forholdene er så væsentlige, at de skal rapporteres til bestyrelsen.

Bestyrelsen modtager minimum én gang årligt en status på den interne vurdering af interne kontrol- og risikosystemer. Heri vil indgå et overblik over kontroleffektiviteten samt anbefalinger og tidsplan for optimering af kontroller og retningslinjer.

Den generalforsamlingsvalgte revisor rapporterer i revisionsprotokollatet til bestyrelsen, hvis det er aktuelt, blandt andet om væsentlige svagheder i koncernens interne kontrolsystemer i forbindelse med regnskabsafslæggelsesprocessen og om andre forhold, som revisor vurderer har betydning for bestyrelsens behandling af årsrapporten, inden den godkendes til offentliggørelse. Mindre væsentlige forhold rapporteres i Management Letters til direktionen.

Bestyrelsen overvåger, at direktionen reagerer effektivt på eventuelle svagheder og/eller mangler, samt at aftalte tiltag i relation til regnskabsafslæggelsesprocessen implementeres som planlagt.

Redegørelse om samfundsansvar (CSR)

Som offentligt ejet public service-virksomhed er TV 2 bevidst om sit ansvar for samfundet og bevidst om den store udfordring, det er at sikre, at virksomhedens aktiviteter foregår på en ansvarlig måde, der lever op til samfundets forventninger til en af Danmarks førende mediekoncerner.

I det følgende er der redegjort for, hvordan TV 2 tilslutter sig principperne om virksomheders sociale ansvar som beskrevet i årsregnskabsloven. Redegørelsen er inddelt i tre hovedafsnit – om selskabets programvirksomhed, om TV 2 som arbejdsplads og om arbejdsmiljø, miljø, indkøb og transport.

TV 2s programvirksomhed

I 2010 sendte TV 2 væsentligt mere sport end året forinden, hvilket skyldes, at TV 2 havde erhvervet rettigheder til årets store og attraktive sportsbegivenheder, VM i fodbold og vinter-OL. Når antallet af nyhedstimer faldt lidt i 2010, skyldtes det især, at en del af morgens nyhedstimer i sommeren 2009 blev erstattet af det nye program **Go' sommer Danmark**, hvorefter TV 2 i 2010 for første gang sendte morgen-tv med nyheder, debat og kultur uden sommerpause.

Public service-regnskab

Timer	2010	2009	2008
Nyheder	720	798	613
Sport	739	435	735
Dansk fiktion	58	73	55
Børn og unge	764	788	715
TTV-tekstning	1032*	995	916

*) Antallet af førstegangs-tekstede timer var 393 timer i 2010

Public service

TV 2s programvirksomhed er baseret på en dynamik, som udspringer af TV 2s kommercielle public service-grundlag, hvor indtægterne primært sikres i kraft af tv-reklamer, mens TV 2 med sine programmer tager ansvar og del i udviklingen af demokratiet i danskernes tjeneste.

TV 2 ønsker at bevare sin centrale position i det danske demokrati og vil på et publicistisk grundlag fortsat være Danmarks Største Fællesskab med en programvirksomhed, der skaber identitet, inspirerer, udfordrer og udforsker det danske samfund. Public service er et adelsmærke

for TV 2 og medvirkende årsag til et medieudbud af høj kvalitet.

TV 2 dækker hele landet i nyhedsudsendelser, reportageprogrammer og dokumentarer – blandt andet i tæt samarbejde med TV 2-regionerne, som er en af TV 2s grundpiller, og som siden 1988 været med til at bringe det samlede TV 2 tæt på danskerne.

I 2010 viste et forskningsprojekt fra Danmarks Medie- og Journalisthøjskole, at TV 2 både lever op til klassiske public service-dyder, men også er stærk på den brugerorienterede public service-definition, der handler om at være let tilgængelig og let forståelig. Ifølge seerundersøgelser giver TV 2 bl.a. de bedste nyheder om dansk politik, og TV 2 vurderes som mest upartisk og mangfoldig i emnevalg.

TV 2s hovedkanal er fortsat den foretrukne nyhedsleverandør blandt danskerne. Godt 50 % af danskernes sening af landsdækkende og regionale nyheder foregik i 2010 på TV 2 (målt blandt alle danskere på 12 år og derover). For første gang nogensinde er 2. pladsen nu delt mellem TV 2 NEWS og DR1, selv om TV 2 NEWS kun kan ses af ca. 60 % af de danske husstande.

2010 var præget af fremgang og vækst for TV 2s øvrige medieplatforme: tv2.dk, Sputnik, mobilportalen m.tv2.dk, smartphone-applikationerne og tekst-tv. Samlet set nåede TV 2 ud til mere end 2,9 mio. danskere hver uge i løbet af 2010 via disse medier, og det er en vigtig del af TV 2s strategi at være tilgængelig på de medier, som danskerne bruger.

TV 2 sætter løbende sin programvirksomhed til debat, bl.a. i forbindelse med offentliggørelsen af den årlige public service-redegørelse og ved to årlige møder med repræsentanter for lytter- og seerorganisationerne.

Et nyt tiltag er de særlige public service høringer, som fra 2011 er et led i den nye mediepolitiske aftale for 2011-2014. TV 2 "tyvstartede" i efteråret 2010 og gennemførte to høringer i henholdsvis Århus og Odense. På disse høringer var der god debat og både ris, ros, forslag og kommentarer til TV 2s programvirksomhed. Planen er at gennemføre minimum to af denne type offentlige høringer om programvirksomheden om året.

Danskernes interesse for politik er høj, og TV 2 og TV 2 NEWS har i 2010 gennemført en række politiske debatter

og temaaftener i bedste sendetid. Det er en del af TV 2s programstrategi at sende flere af denne type temaaftener og -dage.

TV 2 gennemførte i 2010 en række velgørenhedstiltag i programvirksomheden med indsamlinger til henholdsvis Pakistan og Haiti, og under VM i fodbold i Sydafrika samlede TV 2 fodboldstøveler ind til afrikanske børn, ligesom TV 2 Zulu sammen med Sundhedsstyrelsen og Transplantationsgruppen inviterede til et stort organdonationsarrangement.

TV 2 tegnsprogstolkede fast i 2010 **NYHEDERNE 18.00** og **NYHEDERNE 19.00** på alle ugens syv dage. Herudover blev **Dronningens nytårstale** og **Statsministerens nytårstale**, der samsendes af TV 2 og DR1, tegnsprogstolket. I 2010 var der også tegnsprogstolkning af **Topmøde** 6. oktober 2010 – det politiske debatmøde mellem statsminister Lars Løkke Rasmussen (V) og Helle Thorning-Schmidt (S).

Etik og seerkontakt

TV 2s journalistiske programproduktion er reguleret gennem specifikke etiske retningslinjer, som er beskrevet på omtv2.tv2.dk samt på sr.tv2.dk. Ud over de generelle, overordnede retningslinjer findes der mere detaljerede retningslinjer for dokumentarudsendelser samt TV 2|NYHEDERNE og TV 2|SPORTEN, som også er beskrevet på ovenstående websites. TV 2s etiske retningslinjer gælder for virksomhedens egne medarbejdere såvel som for eksterne producenter af programmer til TV 2.

Samtidig overvåger ”seernes redaktør”, som er TV 2s uafhængige ankeinstans, behandlingen af henvendelser og klager til TV 2. Formålet er at sikre en høj etik og journalistisk standard i den samlede programvirksomhed. Redaktøren kan som led i sit arbejde fremsætte kritik, afgive henstillinger og i øvrigt fremsætte sin opfattelse af konkrete sager og redaktionel praksis, ligesom redaktøren har til opgave at fremme en åben dialog med TV 2s seere og brugere, blandt andet via websitet sr.tv2.dk.

I 2010 registrerede TV 2 og seernes redaktør godt 65.800 seer- og brugerhenvendelser via mails. Kommentarer til programmer og artikler videregives til de relevante redaktører, ligesom seernes redaktør jævnligt orienterer medarbejderne i Nyhedsafdelingen om de vigtigste kommentarer og kritikpunkter fra seere og brugere.

Mails, der alene er kommentarer, bliver videregivet til de pågældende redaktioner, men besvares normalt ikke. Mails og andre henvendelser med konkrete forespørgsler og klager besvares så hurtigt som muligt af enten seernes redaktør eller den relevante afdeling. Programklager besvares i første led af de enkelte redaktioner, hvorefter klagerne har mulighed for at anmode seernes redaktør om en vurdering af sagen. 19.000 af de modtagne mails blev registreret som besvaret i 2010.

Ud over henvendelser til seernes redaktør har TV 2s kundeservice modtaget 65.500 henvendelser via mail og 28.000 telefonopkald i 2010.

I henhold til TV 2s public service-tilladelse er virksomheden underlagt særlige regler vedrørende beskyttelse af mindreårige. TV 2 skal således påse, at der ikke sendes programmer, som i alvorlig grad kan skade mindreåriges fysiske, psykiske eller moralske udvikling.

TV 2 er en virksomhed, der opererer globalt. TV 2 tilslutter sig den internationale kamp mod korruption, og virksomhedens medarbejdere instrueres i ikke at give eller modtage uberettigede fordele af danske eller udenlandske embedsmænd eller ansatte i det private. TV 2 er bekendt med og respekterer såvel den danske lovgivning som Europarådets korruptionskonvention og OECD's konvention om bekæmpelse af bestikkelse af tjenestemænd.

TV 2 som arbejdsplads

TV 2 ønsker en arbejdskultur, hvor alle har respekt, tolerance, forståelse og tillid til hinanden. Som virksomhed lægger TV 2 vægt på at skabe et sundt og sikkert arbejdsmiljø.

I virksomhedens personalehåndbog, som er opdateret i 2010, findes nedskrevne retningslinjer vedrørende ansættelsesforhold på TV 2.

TV 2 har stor tillid til medarbejderne og tilbyder fleksible rammer under ansvar, ligesom det opfattes som naturligt, at der er balance mellem arbejdsliv og privatliv. Der er åbenhed og dialog om, hvordan medarbejderne trives - både hvad angår de fysiske og psykiske vilkår i hverdagen.

For at sikre medarbejdernes trivsel og have klarhed over, hvordan TV 2 er som arbejdsplads, gennemføres der som

udgangspunkt hvert andet år en medarbejdertilfredshedsundersøgelse (MTU), som skal give såvel ledelse som medarbejdere på TV 2 et billede af, hvilke konkrete udviklingstiltag der skal arbejdes med.

Ved MTU-målingen i 2008 lå TV 2 på niveau med det danske arbejdsmarked. Målingen udpegede personlig udvikling af medarbejdere og ledere som særlige indsatsområder. Der har siden været arbejdet med at forbedre disse områder, og ved seneste måling (foråret 2010) viste tallene en forbedring på netop disse parametre. Der arbejdes fortsat med disse indsatsområder samt den overordnede arbejdsglæde. Næste måling forventes gennemført i 2012.

Arbejdsforhold

TV 2 respekterer medarbejdernes frie valg af foreningsdannelse og ret til at organisere sig. TV 2 påvirker således ikke den enkelte medarbejder til at være medlem af en bestemt fagforening.

TV 2 har indgået overenskomster med fire fagforbund, og organiseringen af arbejdstid er fastlagt i de enkelte overenskomster. For de øvrige medarbejdere sker organiseringen af arbejdstid mellem leder og medarbejder.

TV 2 har en seniorpolitik, som har til formål at sikre seniormedarbejdernes motivation og engagement samt deres personlige og faglige udvikling gennem hele ansættelsen. Seniordrøftelserne sker ved en samtale mellem leder og medarbejder, som kan udmunde i en handlingsplan for, hvordan overgangen til en tilværelse uden arbejde sker mest hensigtsmæssigt for både TV 2 og medarbejderen. En plan for en sådan seniorperiode kan indeholde aftaler om nedsat tid, ændret arbejdsindhold og/eller ansvarsområde, mentorordning eller lignende.

Sundhed

TV 2 støtter medarbejdernes sundhed og trivsel i arbejdslivet såvel som i privatlivet og tilbyder forskellige muligheder for at fremme en sund livsstil. Medarbejderne har mulighed for at deltage i TV 2s idrætsklub, som TV 2 støtter økonomisk. Der er etableret gratis frugtordning samt mulighed for vaccinationer. Medarbejderne har mulighed for at tegne en sundhedsforsikring.

Herudover tilbyder TV 2 en række andre tiltag på sundhedsområdet, herunder mulighed for tværfaglig behandling på klinikker i og uden for huset samt professionel hjælp og behandling ved personlige kriser, misbrug og stress.

TV 2 tager hensyn til den enkelte i forbindelse med sygdom/kriser og forsøger at imødekomme den pågældendes livscyklus, ønsker og behov, så vidt det er muligt i forhold til arbejdets tilrettelæggelse.

Kompetenceudvikling

På TV 2 er det afgørende, at virksomhedens mål bliver indfriet i et udfordrende og udviklende fagligt miljø.

TV 2 vil være på forkant med udviklingen af de muligheder, der genererer vækst og resultater, og vil via nytænkning og kreativitet udvikle virksomheden. Dette sker bl.a. ved løbende kompetenceudvikling af medarbejderne, så TV 2 til enhver tid er i besiddelse af den rette kompetence inden for den seneste teknologi og viden på medieområdet.

TV 2 og den enkelte medarbejder har et fælles ansvar for, at medarbejderen får fastsat mål, roller og ansvar for blandt andet at give næring til engagement og arbejdsglæde. TV 2 og medarbejderen gør en fælles indsats for, at jobindhold opleves udfordrende og udviklende - bl.a. ved hjælp af en årlig MUS (medarbejderudviklingssamtale) mellem leder og medarbejder.

Mobning og diskrimination

På TV 2 tilstræbes en god og positiv omgangstone, og det forventes, at alle behandler hinanden med åbenhed, venlighed og respekt. Mobning eller andre former for chikane er uacceptabelt og tolereres ikke. Der har ikke været indberetninger om mobning i 2010.

TV 2 diskriminerer ikke ved ansættelse af medarbejdere, herunder i forhold til løn og andre arbejdsvilkår, på grund af race, religion, nationalitet, etnisk oprindelse, seksuel orientering, køn, politiske holdninger, alder eller handicap.

Under hensyntagen til kvalifikationer tilstræber TV 2 at have en nogenlunde ligelig fordeling af kvinder og mænd i virksomheden. Samlet er medarbejderfordelingen 40 % kvinder og 60 % mænd på TV 2. I chefgruppen er fordelingen af kvinder og mænd 35-65 %.

Arbejds miljø, miljø, indkøb og transport

Arbejds miljø

Det er til enhver tid TV 2s mål at arbejde målrettet og systematisk på at forbedre arbejdsmiljøet i overensstemmelse med Arbejdstilsynets regler.

TV 2 gennemførte i 2009 en arbejdspladsvurdering (APV), ligesom der er udarbejdet en prioriteret handlingsplan som led i dette arbejde. Der er i forbindelse med APV udpeget fokusområder i forbindelse med indeklima, ergonomi og psykisk arbejdsmiljø, hvorfor der arbejdes med forbedringer på disse felter. Næste APV forventes gennemført senest i 2012.

TV 2s arbejdsmiljøorganisation varetager i samarbejde med HR-afdelingen sikkerheden på arbejdspladsen under hensyntagen til følgende forebyggelsesprincipper:

- Risici bekæmpes ved kilden.
- Arbejdet tilpasses så vidt muligt den enkelte medarbejder. Det gælder både med hensyn til udformning af arbejdspladsen og valg af arbejdsudstyr samt ved valg af arbejds- og produktionsmetoder.
- Monotont arbejde og ensidigt belastende arbejde (EBA) begrænses, så helbredspåvirkningen ved den type arbejde mindskes.
- Der anvendes ikke konstruktioner og arbejdsmetoder, som kan udgøre en væsentlig fare for medarbejderne ved arbejdets udførelse.

Sikkerhed og førstehjælp

TV 2 tilstræber at have en sikker arbejdsplads.

Alle bygninger, anlæg, arealer mv., som TV 2s ansatte har adgang til i forbindelse med deres arbejde, er indrettet og konstrueret på en sådan måde, at de ikke medfører risici for de ansattes sikkerhed og sundhed.

Arbejdspladsen er indrettet sikkerheds- og sundhedsmæssigt fuldt forsvarligt ud fra en vurdering af de arbejdsmiljøforhold, som kan have indvirkning på den

fysiske eller psykiske sundhed. Lokalerne er desuden indrettet, så der er mulighed for flugt og redning af personer ved brand og andre ulykker.

Der er udarbejdet en beredskabsplan for TV 2, ligesom virksomheden sikrer, at uddannelse i førstehjælp vedligeholdes – herunder også uddannelse i betjening af hjertestartere.

Indeklima

TV 2 bestræber sig på at sikre de ansatte et godt indeklima.

Det betyder, at virksomhedens arbejdspladser så vidt muligt indrettes, så arbejdet kan udføres, uden at tempera-

	2010	2009	Ændringer
El (MWt)	9.082	8.199	11 %
Vand (m ³ *)	9.297	9.865	-6 %
Fjernvarme (m ³)	80.269	86.297	-7 %

*) Forbrug for Teglholmen er baseret på tal fra 2009 pga. manglende oplysninger for 2010

turen giver de ansatte gener. Temperaturen i arbejdsrummene er tilpasset de ansattes arbejdsmetoder og deres fysiske belastning, ligesom temperaturforholdene i arbejdsrummene er uden generende temperaturforskelle.

Miljø, energi og affald

TV 2s elforbrug er øget med 11 % til 9.082 MWt i 2010. Det skyldes flere studieproduktioner i 2010 pga. store sportsbegivenheder, og derudover medførte den usædvanligt varme sommer et øget behov for køling og dermed øget strømforbrug. Herudover har TV 2 hjemtaget driften af TV 2 NETs IT-plattform.

Grønt regnskab

TV 2 er en virksomhed i døgndrift, og særligt elforbruget udgør af denne grund en væsentlig del af virksomhedens miljøbelastning. TV 2 arbejder derfor til stadighed på at minimere elforbruget i forbindelse med indkøb af ny teknologi og energieffektive enheder samt ved anvendelse af CTS anlæg (Central Tilstandskontrol og Styling).

Dertil anvendes energibesparende el-pærer, automatiske tænd/sluk-funktioner i egnede områder samt lavenergilamper til tv-produktion.

I forbindelse med køling af arbejdslokaler og tekniske faciliteter anvendes udnyttelse af kold udeluft i det omfang, det er muligt. Der anvendes endvidere coatede ruder i nybyggeri, således at belastningen af virksomhedens køleanlæg nedsættes.

I 2010 indførte TV 2 en ny måde at printe og kopiere dokumenter på. Der forventes en besparelse på både papir, strøm og toner.

TV 2 arbejder systematisk med at reducere energiforbruget yderligere bl.a. inden for servere, køling og print, og TV 2s indsats inden for dette område førte i 2010 til en CESA Certificering på niveau 1. CESA er en dokumentations- og ambitionsbaseret certificeringsmodel, og certificeringen understøttes af en årlig energianalyse og rapport, der verificeres og godkendes af et registreret energiselskab samt en uvildig og leverandør-uafhængig rådgivningsinstans.

Certificeringsniveau 1 dokumenterer og viser, at virksomheden har overblik over it-udviklingen og er i proces med at få synliggjort virksomhedens IT-energiforbrug og forbrugets afledte miljøpåvirkning. På dette niveau defineres desuden potentielle besparelser ved konkrete optimeringstiltag.

Certificeringsniveau 2, der skal sikre, at virksomheden har fremdrift, løbende overvågning og forankring samt vedligeholdelse på både ledelses- og operationelt niveau, er delvist gennemført, og der arbejdes videre med certificeringsprocessen i 2011.

Reduktionen i vandforbruget på 6 % skal ses i sammenhæng med udskiftningen til vandbesparende toiletter. TV 2 anvender overalt vandbesparende toiletter, og alt overfladevand separeres fra det øvrige spildevand. Det rene overfladevand ledes til et å-system, hvorved energikrævende behandling i kommunale rensningsanlæg undgås. Denne løsning betyder desuden, at TV 2 ikke anvender pesticider til bekæmpelse af ukrudt på udenomsarealer.

Optimering af genindvinding fra ventilations- og køleanlæg har medført et fald i fjernvarmeforbruget på 7 % fra 2009 til 2010. Fjernvarmeforbruget udgjorde 80.269 m³ i 2010.

Affald

Affaldsmængderne i 2010 har været stigende. Det skal ses i sammenhæng med en generel oprydning på kuliselageret (brændbart affald), udskiftning og fornyelse af ventilationsanlæg i de oprindelige bygninger på Kvægtorvet, oprydning på lageret (jern/metal) samt oprydning i udrangeret teknisk produktionsudstyr (elektronik). Herudover har indkøb af nyt produktionsudstyr, som leveres emballeret, betydet øget mængde af brændbart affald og

Ton	2010	2009	Ændringer
Brændbart	215	194	11 %
Pap/papir	37	25	48 %
Jern/metal	5	2	161 %
Elektronik	7	4	81 %
Kompost*	16	-	-

*) Oplysninger om kompostaffald er ikke tilgængeligt for 2009. Indgår under brændbart affald.

pap/papir affald.

TV 2 tog i 2010 et komposteringsanlæg i drift samtidig med indførelsen af komposterbare kopper, tallerkener og bestik.

TV 2 arbejder aktivt for at nedbringe mængderne af affald og fortsætter strategien om miljørigtig affaldssortering. Som led i bestræbelserne på at begrænse affaldsproduktionen og tilrettelægge behandlingen og bortskaffelsen af dette affald gennemfører TV 2 sortering af affald i pap og papir, brændbart, batterier og e-skrot (edb-udstyr mm.), jern og metal samt bioaffald til kompostering.

Affaldsmængde

TV 2 biokomposterer sit eget affald på virksomheden - til gavn for både miljøet og økonomien. TV 2 komposterer både madaffald fra kantinen og personalekøkkener inklusive drikkekrus, tallerkener og bestik, som er produceret af biologisk materiale, og som derfor kan omdannes til kompost på få dage. Der er endvidere opsat indsamlingsbøse til batterier, der sendes til forarbejdning i udlandet.

Indkøb og transport

Som tidligere nævnt har TV 2 etiske retningslinjer for anvendelse af eksterne producenter til programproduktion. Herudover har TV 2 ikke nogen formaliseret politik for leverandørkrav ved indkøb af programmer, materialer og udstyr.

Når det gælder transport, er virksomheden i stigende grad gået over til at benytte dieselskøretøjer på områder med stort transportbehov. Generelt går TV 2 efter biler, der kan køre længst muligt pr. liter.

Transport mellem Odense og København foregår i vidt omfang med tog, ligesom medarbejdere opfordres til at køre flere sammen i bil eller tog ved opgaver uden for virksomheden, forudsat det passer ind i produktionen.

Internt i virksomheden benyttes videolink i vid udstrækning i forbindelse med møder med deltagelse af medarbejdere fra både Odense og København.

Fossile brændstoffer

Det samlede forbrug af fossile brændstoffer i 2010 er på niveau med forbruget i 2009. Faldet i forbruget af benzin og stigningen i diesel skyldes, at TV 2 løbende udskifter benzinbiler med dieslbiler.

TV 2s forbrug af fossile brændstoffer afhænger af aktivitetsniveauet, som kan være meget varierende år for år, alt efter f.eks. indenlandske/udenlandske begivenheder samt anvendelse af eget materiel eller lejet.

Brændstofmængde

T.liter	2010	2009	Æn- dringer
Benzin	63	66	-5%
Diesel	249	240	4%

Meddelelser til Erhvervs- og Selskabsstyrelsen

29. marts 2011

TV 2 sælger sine Momondo-aktier

18. marts 2011

TV 2 tager Højesterets afgørelse til efterretning

11. marts 2011

Abonnementsbetaling: Afskaffelse af TV 2-alene-kort

4. november 2010

Kvartalsrapport for 3. kvartal 2010

30. september 2010

Salg af sendenet gennemført

31. august 2010

Halvårsrapport 2010

2. juli 2010

Aftale om salg af sendenet på plads

11. maj 2010

Ændring i bestyrelsen

11. maj 2010

Referat af ordinær generalforsamling

29. april 2010

Kommerciel direktør afmeldt som registreret selskabsdirektør

28. april 2010

Nyhedsdirektør udpeget på TV 2

28. april 2010

Kvartalsrapport for 1. kvartal 2010

28. april 2010

Årsrapport 2009

14. april 2010

Indkaldelse til ordinær generalforsamling

24. marts 2010

Årsregnskabsmeddelelse 2009

Finanskalender 2011

30. marts 2011

Årsrapport 2010

27. april 2011

Ordinær generalforsamling

27. april 2011

Kvartalsrapport for 1. kvartal 2011

31. august 2011

Halvårsrapport 2011

30. november 2011

Kvartalsrapport for 3. kvartal 2011



PÅTEGNINGER

Ledelsespåtegning

Vi har dags dato aflagt årsrapporten for regnskabsåret 1. januar – 31. december 2010 for TV 2|DANMARK A/S. Årsrapporten aflægges i overensstemmelse med International Financial Reporting Standards som godkendt af EU og yderligere danske oplysningskrav.

Det er vores opfattelse, at koncernregnskabet og årsregnskabet giver et retvisende billede af koncernens og moderselskabets aktiver, passiver og finansielle stilling pr. 31. december 2010 samt af resultatet af koncernens og moderselskabets aktiviteter og pengestrømme for regnskabsåret 1. januar – 31. december 2010.

Det er endvidere vores opfattelse, at ledelsesberetningen giver en retvisende redegørelse for udviklingen i koncernens og moderselskabets aktiviteter og økonomiske forhold, årets resultat og koncernens og moderselskabets finansielle stilling som helhed samt en beskrivelse af de væsentligste risici og usikkerhedsfaktorer, som koncernen og moderselskabet står over for.

Årsrapporten indstilles til generalforsamlingens godkendelse.

Odense, den 30. marts 2011

Direktion



Merete Eldrup
administrerende direktør



Peter Normann
finansdirektør

Bestyrelse



Lars Liebst
formand



Tine Roed
næstformand



Steffen Kjærulff-Schmidt



Bodil Nyboe Andersen



Palle Smed



Flemming Østergaard



Jørgen Badstue
medarbejderrepræsentant



Niels Brinch
medarbejderrepræsentant



Per Christiansen
medarbejderrepræsentant

Den uafhængige revisors påtegning

Til aktionæren i TV 2|DANMARK A/S

Vi har revideret koncernregnskabet og årsregnskabet for TV 2|DANMARK A/S for regnskabsåret 1. januar – 31. december 2010 omfattende totalindkomstopgørelse, balance, egenkapitalopgørelse, pengestrømsopgørelse og noter, herunder anvendt regnskabspraksis, for såvel koncernen som moderselskabet (side 53-60). Koncernregnskabet og årsregnskabet udarbejdes efter International Financial Reporting Standards som godkendt af EU og yderligere danske oplysningskrav.

Ledelsens ansvar for koncernregnskabet og årsregnskabet

Ledelsen har ansvaret for at udarbejde og aflægge et koncernregnskab og et årsregnskab, der giver et retvisende billede i overensstemmelse med International Financial Reporting Standards som godkendt af EU og yderligere danske oplysningskrav. Dette ansvar omfatter udformning, implementering og opretholdelse af interne kontroller, der er relevante for at udarbejde og aflægge et koncernregnskab og et årsregnskab, der giver et retvisende billede uden væsentlig fejlinformation, uanset om fejlinformationen skyldes besvigelser eller fejl, samt valg og anvendelse af en hensigtsmæssig regnskabspraksis og udøvelse af regnskabsmæssige skøn, som er rimelige efter omstændighederne.

Revisors ansvar og den udførte revision

Vores ansvar er at udtrykke en konklusion om koncernregnskabet og årsregnskabet på grundlag af vores revision. Vi har udført vores revision i overensstemmelse med danske og internationale revisionsstandarder. Disse standarder kræver, at vi lever op til etiske krav samt planlægger og udfører revisionen med henblik på at opnå høj grad af sikkerhed for, at koncernregnskabet og årsregnskabet ikke indeholder væsentlig fejlinformation.

En revision omfatter handlinger for at opnå revisionsbevis for de beløb og oplysninger, der er anført i koncernregnskabet og årsregnskabet. De valgte handlinger afhænger af revisors vurdering, herunder vurderingen af risikoen for væsentlig fejlinformation i koncernregnskabet og årsregnskabet, uanset om fejlinformationen skyldes besvigelser eller fejl. Ved risikovurderingen overvejer revisor interne kontroller, der er relevante for virksomhedens

udarbejdelse og aflæggelse af et koncernregnskab og et årsregnskab, der giver et retvisende billede, med henblik på at udforme revisionshandling, der er passende efter omstændighederne, men ikke med det formål at udtrykke en konklusion om effektiviteten af virksomhedens interne kontrol. En revision omfatter endvidere stillingtagen til, om den af ledelsen anvendte regnskabspraksis er passende, om de af ledelsen udøvede regnskabsmæssige skøn er rimelige samt en vurdering af den samlede præsentation af koncernregnskabet og årsregnskabet.

Det er vores opfattelse, at det opnåede revisionsbevis er tilstrækkeligt og egnet som grundlag for vores konklusion.

Revisionen har ikke givet anledning til forbehold.

Konklusion

Det er vores opfattelse, at koncernregnskabet og årsregnskabet giver et retvisende billede af koncernens og moderselskabets aktiver, passiver og finansielle stilling pr. 31. december 2010 samt af resultatet af koncernens og moderselskabets aktiviteter og pengestrømme for regnskabsåret 1. januar – 31. december 2010 i overensstemmelse med International Financial Reporting Standards som godkendt af EU og yderligere danske oplysningskrav.

Supplerende oplysninger vedrørende forhold i regnskabet


Uden at tage forbehold henviser vi til ledelsesberetningen side 9 samt note 26, hvori det anføres, at EU-Kommissionen fortsat behandler den pr. 4. februar 2009 indsendte omstrukturingsplan. Det er ved udarbejdelsen af koncernregnskabet og årsregnskabet for 2010 for TV 2|DANMARK A/S lagt til grund, at planen godkendes i en form, som ikke medfører, at der påhviler TV 2|DANMARK A/S tilbagebetalingsforpligtelser pr. 31. december 2010. Bestyrelsen og direktionen har tillige lagt til grund, at omstrukturingsplanen godkendes i en form, som vil sikre, at TV 2 kan fortsætte driften som en "going concern". Årsrapporten er aflagt under forudsætning heraf.

TV 2|DANMARK A/S er involveret i juridiske sager, der verserer ved domstolene og EU-Kommissionen, hvor udfaldet og de beløbsmæssige konsekvenser er behæftet med betydelig usikkerhed. Ved aflæggelsen af koncernregnskabet og årsregnskabet for 2010 har bestyrelsen og di-

rektionen vurderet, at det ikke på nuværende tidspunkt er muligt at foretage en måling af de krav, som kan pålægges TV 2|DANMARK A/S, og der er således ikke indregnet hensættelser til eventuelle krav. Vi henviser til ledelsesberetningen side 11-12 samt note 26, hvoraf sagerne er nærmere omtalt med angivelse af de til sagerne mulige risici. Vi henviser endvidere til ledelsesberetningen side 9, hvoraf det fremgår, at TV 2|DANMARK A/S vurderer at have et tilstrækkeligt kapitalberedskab til at kunne fortsætte driften som en going concern uanset udfaldet af sagerne. Vi er enige heri.

Odense, den 30. marts 2011

Deloitte
Statsautoriseret Revisionsaktieselskab



Erik Holst Jørgensen
statsautoriseret revisor

Udtalelse om ledelsesberetningen

Ledelsen har ansvaret for at udarbejde en ledelsesberetning, der indeholder en retvisende redegørelse i overensstemmelse med årsregnskabsloven.

Revisionen har ikke omfattet ledelsesberetningen, men vi har i henhold til årsregnskabsloven gennemlæst ledelsesberetningen. Vi har ikke foretaget yderligere handlinger i illæg til den gennemførte revision af koncernregnskabet og årsregnskabet.

Det er på denne baggrund vores opfattelse, at oplysningerne i ledelsesberetningen er i overensstemmelse med koncernregnskabet og årsregnskabet.



Kim Mücke
statsautoriseret revisor

A woman with voluminous dark hair and a large blue bow is the central figure. She wears a black jacket with white polka dots on the lapels, a silver sequined dress, an orange necklace, and large orange earrings. She is holding a blue hat and a blue bag. The background is a black and white checkerboard pattern.

KONCERN- OG
ÅRSREGNSKABET 2010

Totalindkomstopgørelse

Moderselskab				Koncern	
2009 tilpasset	2010	Note	Mio.kr.	2010	2009 tilpasset
1.136,4	1.231,2		Tv-reklameomsætning	1.318,0	1.219,1
49,6	62,8		Tv-abonnementsomsætning	643,0	617,9
86,1	106,3		Netomsætning	107,7	87,9
464,8	476,0	3	Øvrig omsætning	78,5	104,1
1.736,9	1.876,3		Omsætning i alt	2.147,2	2.029,0
-1.042,0	-1.115,5	4	Programomkostninger	-1.105,4	-1.037,7
-110,2	-70,9		Udsendelsesomkostninger	-72,6	-100,0
-120,8	-113,9	5	Salgs- og administrationsomkostninger	-121,4	-128,4
-52,5	-54,9		Lokaleomkostninger	-54,9	-52,8
-569,3	-601,3	6	Personaleomkostninger	-619,5	-590,9
-1.894,8	-1.956,5		Omkostninger i alt	-1.973,8	-1.909,8
-157,9	-80,2		Resultat før af- og nedskrivninger (EBITDA)	173,4	119,2
-117,6	-107,7	7	Afskrivninger	-111,6	-124,6
-0,8	-1,8	8	Nedskrivninger	-1,8	-1,2
-276,3	-189,7		Resultat før finansielle poster (EBIT)	60,0	-6,6
0,0	-9,2	16	Andel af resultat i associerede virksomheder og joint ventures	4,8	3,9
164,4	206,8	9	Finansielle indtægter	1,3	5,7
-39,4	-30,7	10	Finansielle omkostninger	-24,1	-31,1
-151,3	-22,8		Resultat af fortsættende aktiviteter før skat	42,0	-28,1
80,4	58,5	11	Skat af resultat af fortsættende aktiviteter	-6,6	13,7
-70,9	35,7		Resultat af fortsættende aktiviteter	35,4	-14,4
-6,1	324,7	12	Resultat af ophørte aktiviteter	318,0	0,9
-77,0	360,4		Årets resultat	353,4	-13,5
0,2	-4,3		Værdiregulering af sikringsinstrumenter	-4,3	-1,3
0,0	1,0		Skat af værdiregulering af sikringsinstrumenter	1,0	0,4
-76,8	357,1		Totalindkomst	350,1	-14,4
			Resultat disponering:		
-76,8	357,1		Overført til næste år		
0,0	0,0		Foreslået udbytte		
-76,8	357,1		Totalindkomst		

Balance pr. 31. december

Aktiver

Moderselskab				Koncern	
2009 Tilpasset	2010	Note	Mio.kr.	2010	2009 Tilpasset
Langfristede aktiver					
Immaterielle aktiver					
4,2	4,8	13	Andele i filmproduktioner	4,8	4,2
1,6	0,9	13	Øvrige immaterielle rettigheder	0,9	1,6
5,8	5,7		Immaterielle aktiver i alt	5,7	5,8
Materielle aktiver					
247,5	228,7	14	Grunde og bygninger	228,7	247,5
174,3	156,1	14	TV-teknisk udstyr	156,1	185,2
25,7	26,4	14	Inventar og driftsmateriel	26,4	25,7
1,1	1,5	14	Materielle aktiver under udførelse	1,5	1,1
7,9	1,4	15	Sendenet	1,4	7,9
456,5	414,1		Materielle aktiver i alt	414,1	467,4
Andre langfristede aktiver					
256,5	247,2	16	Kapitalandele i tilknyttede virksomheder	0,0	0,0
7,1	4,6	16	Kapitalandele i associerede virksomheder	7,1	7,0
75,0	75,0	16	Kapitalandele i joint ventures	81,7	77,3
3,0	1,0	16	Andre værdipapirer og kapitalandele	1,0	3,0
5,3	0,0	20	Udskudt skatteaktiv	0,0	3,9
346,9	327,8		Andre langfristede aktiver i alt	89,8	91,2
809,2	747,6		Langfristede aktiver i alt	509,6	564,4
Kortfristede aktiver					
Programlager					
224,4	236,9		Forudbetalinger programmer	275,3	262,9
148,7	130,2		Programmer, udsendelsesklare	157,0	201,1
373,1	367,1		Programlager i alt	432,3	464,0
Tilgodehavender					
183,1	202,1	17	Tilgodehavender fra salg og tjenesteydelser	387,6	336,6
12,1	8,4	18	Tilgodehavender hos tilknyttede virksomheder	0,0	0,0
22,4	0,7		Tilgodehavender hos associerede virksomheder og joint ventures	0,7	22,4
28,5	33,2		Andre tilgodehavender	33,2	34,5
0,0	13,6	19	Tilgodehavende selskabsskat	13,6	0,0
50,8	65,7	19	Tilgodehavende selskabsskat, sambeskatning	0,0	0,0
296,9	323,7		Tilgodehavender i alt	435,1	393,5
6,4	6,6		Periodeafgrænsningsposter	7,1	6,7
0,0	218,0	22	Likvide beholdninger	228,0	2,2
360,5	0,0		Aktiver bestemt for salg	0,0	367,1
1.036,9	915,4		Kortfristede aktiver i alt	1.102,5	1.233,5
1.846,1	1.663,0		Aktiver i alt	1.612,1	1.797,9

Passiver

Moderselskab				Koncern	
2009 Tilpasset	2010	Note	Mio.kr.	2010	2009 Tilpasset
Egenkapital					
210,0	210,0		Aktiekapital	210,0	210,0
0,2	-3,1		Reserve for sikringstransaktioner	-3,1	-5,6
358,5	718,9		Overført resultat	744,6	397,0
568,7	925,8		Egenkapital i alt	951,5	601,4
Forpligtelser					
Langfristede forpligtelser					
0,0	62,5	20	Udskudt skat	64,3	0,0
194,3	0,0	21/22	Kreditinstitutter	0,0	194,3
0,0	76,1	21	Prioritetsgæld	76,1	0,0
0,0	37,2	23	Hensatte forpligtelser	37,2	0,0
0,0	0,0	21	Forudbetalinger mv.	2,0	3,9
0,0	0,0		Gæld, associerede virksomheder, programtilladelse	43,5	64,1
194,3	175,8		Langfristede forpligtelse i alt	223,1	262,3
Kortfristede forpligtelser					
0,0	3,4	21	Kortfristet andel af gæld, programtilladelse og kreditinstitutter	24,0	19,8
217,5	0,0	22	Statslån	0,0	217,5
165,8	0,0	21/22	Kreditinstitutter	0,0	165,8
238,9	218,1		Leverandører af varer og tjenesteydelser	223,6	258,7
200,3	168,1		Gæld til tilknyttede virksomheder	0,0	0,0
2,3	0,2		Gæld til associerede virksomheder	0,2	2,3
1,0	10,4	23	Hensatte forpligtelser	10,4	1,0
19,6	26,9		Forudbetalinger mv.	29,7	26,0
169,9	134,3		Anden gæld	149,6	175,3
1.015,3	561,4		Kortfristede forpligtelser før forpligtelser tilknyttet aktiver bestemt for salg	437,5	866,4
67,8	0,0		Forpligtelser tilknyttet aktiver bestemt for salg	0,0	67,8
1.083,1	561,4		Kortfristede forpligtelser i alt	437,5	934,2
1.277,4	737,2		Forpligtelser i alt	660,6	1.196,5
1.846,1	1.663,0		Passiver i alt	1.612,1	1.797,9

Egenkapitalopgørelse

Koncern Mio.kr.	Aktiekapital	Reserve for sikringstrans- aktioner	Overført resultat	I alt
Egenkapital pr. 1.1.2009	210,0	-4,7	410,5	615,8
Årets totalindkomst	0,0	-0,9	-13,5	-14,4
Egenkapital 31.12.2009	210,0	-5,6	397,0	601,4
Årets totalindkomst	0,0	-3,3	353,4	350,1
Tilbageførsel vedr. ophørte aktiviteter	0,0	5,8	-5,8	0,0
Egenkapital pr. 31.12.2010	210,0	-3,1	744,6	951,5

Moderselskab Mio.kr.	Aktiekapital	Reserve for sikringstrans- aktioner	Overført resultat	I alt
Egenkapital pr. 1.1.2009	210,0	0,0	435,5	645,5
Årets totalindkomst	0,0	0,2	-77,0	-76,8
Egenkapital 31.12.2009	210,0	0,2	358,5	568,7
Årets totalindkomst	0,0	-3,3	360,4	357,1
Egenkapital pr. 31.12.2010	210,0	-3,1	718,9	925,8

Aktiekapitalen består af 1.000 kr.'s aktier samt multipla heraf. Den danske stat v/Kulturministeriet ejer 100 % af aktiekapitalen.

Pengestrømsopgørelse

Moderselskab				Koncern	
2009 Tilpasset	2010	Note	Mio.kr.	2010	2009 Tilpasset
			Pengestrømme fra driftsaktivitet		
-151,3	-22,8		Resultat af fortsættende aktiviteter før skat	42,0	-28,1
-6,7	-59,2	24	Reguleringer	129,6	148,3
45,5	-2,6	25	Ændring i driftskapital	-15,0	-42,6
-112,5	-84,6		Pengestrømme fra drift før finansielle poster	156,6	77,6
164,4	206,8		Finansielle indbetalinger	1,3	5,7
-29,4	-30,7		Finansielle udbetalinger	-21,6	-21,1
22,5	91,5		Pengestrømme fra drift før skat	136,3	62,2
0,7	22,0	19	Betalt skat	-30,0	0,7
23,2	113,5		Pengestrømme fra driftsaktivitet	106,3	62,9
			Pengestrømme fra investeringsaktivitet		
-18,9	-14,1		Køb af immaterielle aktiver	-14,1	-18,9
-76,6	-77,8		Køb af materielle aktiver	-70,8	-77,2
0,7	19,0		Salg af materielle aktiver	19,0	1,1
-133,3	0,0		Kapitalindskud i tilknyttede virksomheder	0,0	0,0
-0,5	0,0		Kapitalindskud i associerede virksomheder	0,0	-2,7
148,7	-28,5		Lån til tilknyttede virksomheder	0,0	0,0
0,0	0,0		Udbytte fra kapitalandele	2,3	0,3
-79,9	-101,4		Pengestrømme fra investeringsaktivitet	-63,6	-97,4
			Pengestrømme fra finansieringsaktivitet		
0,0	0,0		Afdrag på langfristede gældsforpligtelser	-22,8	-18,9
0,0	-119,0		Optagelse/afdrag på kreditinstitutter	-119,0	-3,2
0,0	-217,5		Afdrag på statslån	-217,5	0,0
0,0	-336,5		Pengestrømme fra finansieringsaktivitet	-359,3	-22,1
4,8	708,2	12	Pengestrømme fra ophørte aktiviteter	708,2	7,0
-51,9	383,8		Ændring i likvide beholdninger	391,6	-49,6
-113,9	-165,8		Likvide beholdninger pr. 1.1	-163,6	-114,0
-165,8	218,0		Likviditet beholdninger pr. 31.12	228,0	-163,6
0,0	218,0		Likviditet	228,0	2,2
-165,8	0,0		Kreditinstitutter	0,0	-165,8
-165,8	218,0		Likviditet beholdninger pr. 31.12	228,0	-163,6

Note

- 26 Eventualforpligtelser
- 27 Nærtstående parter
- 28 Risici
- 29 Ny regnskabsregulering

Noter

1. Anvendt regnskabspraksis
2. Regnskabsmæssige skøn og vurderinger
3. Øvrig omsætning
4. Programomkostninger
5. Honorar til generalforsamlingsvalgte revisorer
6. Personaleomkostninger
7. Afskrivninger
8. Nedskrivninger
9. Finansielle indtægter
10. Finansielle omkostninger
11. Skat af årets resultat
12. Resultat af ophørte aktiviteter
13. Immaterielle aktiver
14. Materielle aktiver ekskl. sendenet
15. Sendenet
16. Andre langfristede aktiver
17. Tilgodehavender fra salg og tjenesteydelser
18. Tilgodehavender hos tilknyttede virksomheder
19. Tilgodehavende selskabsskat
20. Udskudt skat
21. Langfristede forpligtelser
22. Likviditet
23. Hensatte forpligtelser
24. Reguleringer
25. Ændring i driftskapital
26. Eventualforpligtelser
27. Nærtstående parter
28. Risici
29. Ny regnskabsregulering

Note 1: Anvendt regnskabspraksis

Generelt

TV 2|DANMARK A/S er et statsligt aktieselskab. Årsrapporten for 2010 aflægges i overensstemmelse med International Financial Reporting Standards (IFRS) som godkendt af EU og yderligere oplysningskrav i IFRS-bekendtgørelsen udstedt i henhold til årsregnskabsloven.

Årsrapporten aflægges i DKK, som også er koncernens funktionelle valuta.

Anvendt regnskabspraksis

TV 2|DANMARK A/S har i 2010 implementeret ændringer til IAS 27 Consolidated and Separate Financial Statements, ændringer til IAS 39 (ajourført 2008) Financial Instruments, recognition and measurement, ændringer til IFRS 2 (ajourført 2009), Sharebased Payments, ændringer til IFRS 3 (ajourført 2008), Business Combinations, IFRIC 17 (november 2008) Udlodning af andre værdier end konstanter, samt de dele af Improvements to IFRS April 2009, der trådte i kraft 1. januar 2010.

Herudover har TV 2|DANMARK A/S valgt at førtidsimplementere ændringer til IAS 24 (ajourført 2009), hvorefter statskontrollerede virksomheder er undtaget fra det generelle oplysningskrav om transaktioner med nærtstående parter, for så vidt angår følgende transaktioner:

- Transaktioner med en stat, som har kontrol eller fælles kontrol med den rapporterende enhed
- Transaktioner med en anden virksomhed, der er nærtstående part, fordi den samme stat har kontrol eller fælles kontrol på begge

De nye regnskabsstandarder og fortolkningsbidrag har ingen praktisk effekt på indregning og måling. Beskrivelsen af anvendt regnskabspraksis for "Koncernregnskabet" samt "Virksomhedssammenslutninger" er ændret i overensstemmelse med ændringerne i IAS 27 og IFRS 3.

Koncernregnskabet

Koncernregnskabet omfatter moderselskabet TV 2|DANMARK A/S samt tilknyttede virksomheder, hvori TV 2|DANMARK A/S har bestemmende indflydelse på virksomhedens

somhedens finansielle og driftsmæssige politikker for at opnå afkast eller andre fordele fra dens aktiviteter. Bestemmende indflydelse opnås ved direkte eller indirekte at eje eller råde over mere end 50% af stemmerettighederne eller på anden måde kontrollere den pågældende virksomhed.

Virksomheder, hvori koncernen udøver betydelig, men ikke bestemmende indflydelse, betragtes som associerede virksomheder. Betydelig indflydelse opnås typisk ved direkte eller indirekte at eje eller råde over mere end 20 % af stemmerettighederne, men mindre end 50 %. Kapitalandele i associerede virksomheder måles efter indre værdis metode i koncernregnskabet.

Virksomheder, som TV 2|DANMARK A/S leder sammen med en eller flere andre virksomheder, og som der hæftes solidarisk for, betragtes som joint ventures. Kapitalandele i joint ventures måles efter indre værdis metode i koncernregnskabet.

Ved vurdering af, om TV 2|DANMARK A/S har bestemmende eller betydelig indflydelse, tages højde for potentielle stemmerettigheder, der på balancedagen kan udnyttes.

Koncernregnskabet er udarbejdet som et sammendrag af moderselskabets og de enkelte tilknyttede virksomheders regnskaber opgjort efter koncernens regnskabspraksis, elimineret for koncerninterne indtægter og omkostninger, aktiebesiddelser, interne mellemværender og udbytter samt realiserede og urealiserede fortjenester ved transaktioner mellem de konsoliderede virksomheder.

Urealiserede fortjenester ved transaktioner med associerede virksomheder elimineres i forhold til koncernens ejerandel i virksomheden. Urealiserede tab elimineres på samme måde som urealiserede fortjenester, i det omfang der ikke er sket værdiforringelse.

Virksomhedssammenslutninger

Nyerhvervede eller nystiftede virksomheder indregnes i koncernregnskabet fra overtagelsestidspunktet. Solgte eller afviklede virksomheder indregnes i den konsoliderede totalindkomstopgørelse frem til afståelsestidspunktet. Sammenligningstal korrigeres ikke for nyhvervede

virksomheder. Ophørte aktiviteter præsenteres særskilt, jf. nedenfor.

Ved køb af nye virksomheder, hvor TV 2|DANMARK A/S opnår bestemmende indflydelse over den købte virksomhed, anvendes overtagelsesmetoden. De tilkøbte virksomheders identificerbare aktiver, forpligtelser og eventualforpligtelser måles til dagsværdi på overtagelsestidspunktet. Identificerbare immaterielle aktiver indregnes, hvis de kan udskilles eller udspringer fra en kontraktlig ret, og dagsværdien kan opgøres pålideligt. Der indregnes udskudt skat af de foretagne omvurderinger.

Overtagelsestidspunktet er det tidspunkt, hvor TV 2|DANMARK A/S faktisk opnår kontrol over den overtagne virksomhed.

Ved første indregning måles minoritetsinteresser enten til dagsværdi eller til deres forholdsmæssige andel af dagsværdien af den overtagne virksomheds identificerbare aktiver, forpligtelser og eventualforpligtelser. Valg af metode foretages for hver enkelt transaktion. Minoritetsinteresserne reguleres efterfølgende for deres forholdsmæssige andel af ændringer i tilknyttede virksomhedens egenkapital. Totalindkomsten allokeres til minoritetsinteresserne, uanset at minoritetsinteressen derved måtte blive negativ.

Køb af minoritetsandele i en tilknyttede virksomhed og salg af minoritetsandele i den tilknyttede virksomhed, som ikke medfører ophør af kontrol, behandles i koncernregnskabet som en egenkapitaltransaktion, og forskellen mellem vederlaget og den regnskabsmæssige værdi allokere til moderselskabets andel af egenkapitalen.

Positive forskelsbeløb (goodwill) mellem kostprisen for virksomheden og dagsværdien af de overtagne identificerbare aktiver, forpligtelser og eventualforpligtelser indregnes som goodwill under immaterielle aktiver. Goodwill afskrives ikke, men testes minimum årligt for værdiforringelse.

Første værdiforringelsestest udføres inden udgangen af overtagelsesåret. Ved overtagelsen henføres goodwill til de pengestrømsfrembringende enheder, der efterfølger og danner grundlag for værdiforringelsestest. Negative forskelsbeløb (negativ goodwill) indregnes i totalindkomstopgørelsen på overtagelsestidspunktet.

Kostprisen for en virksomhed består af dagsværdien af det aftalte vederlag med tillæg af omkostninger, der direkte kan henføres til overtagelsen. Hvis dele af vederlaget er betinget af fremtidige begivenheder, indregnes disse dele af vederlaget i kostprisen, i det omfang begivenhederne er sandsynlige, og vederlaget kan opgøres pålideligt. Købsomkostninger og ændringer i betingede købsvederlag indregnes direkte i totalindkomstopgørelsen.

Hvis der på overtagelsestidspunktet er usikkerhed om målingen af overtagne identificerbare aktiver, forpligtelser eller eventualforpligtelser, sker første indregning på grundlag af foreløbigt opgjorte dagsværdier. Hvis det efterfølgende viser sig, at identificerbare aktiver, forpligtelser eller eventualforpligtelser havde en anden dagsværdi på overtagelsestidspunktet end først antaget, reguleres goodwill indtil 12 måneder efter overtagelsen.

Effekten af reguleringerne indregnes i primoegenkapitalen, og sammenligningstal tilpasses.

Fortjeneste eller tab ved afhændelse eller afvikling af tilknyttede virksomheder og associerede virksomheder opgøres som forskellen mellem salgssummen eller afviklingssummen og den regnskabsmæssige værdi af nettoaktiver inkl. goodwill på salgstidspunktet og omkostninger til salg eller afvikling. Den derved opgjorte fortjeneste eller tab indregnes i resultatet tillige med akkumulerede reguleringer af sikringsinstrumenter, der tidligere er indregnet i anden totalindkomst.

Omregning af fremmed valuta

Transaktioner i fremmed valuta omregnes til danske kroner til transaktionsdagens kurs. Tilgodehavender, gæld og andre monetære poster i fremmed valuta omregnes til balancedagens valutakurs. Valutakursdifferencer indregnes i totalindkomstopgørelsen som en finansiel post.

Afledte finansielle instrumenter

Afledte finansielle instrumenter indregnes fra handelsdagen og måles i balancen til dagsværdi. Positive og negative dagsværdier af afledte finansielle instrumenter indgår i andre tilgodehavender henholdsvis anden gæld, og modregning af positive og negative værdier foretages alene, når virksomheden har ret til og intention om at afregne flere finansielle instrumenter netto. Dagsværdier

for afledte finansielle instrumenter opgøres på grundlag af aktuelle markedsdata samt anerkendte værdiansættelsesmetoder.

Ændringer i dagsværdi af afledte finansielle instrumenter, der er klassificeret som og opfylder kriterierne for sikring af dagsværdien af et indregnet aktiv eller en indregnet forpligtelse, indregnes i totalindkomstopgørelsen sammen med ændringer i værdien af det sikrede aktiv eller den sikrede forpligtelse, for så vidt angår den del, der er sikret. Sikring af fremtidige betalingsstrømme i henhold til en indgået aftale, bortset fra valutakurssikring, behandles som sikring af dagsværdien af et indregnet aktiv eller en indregnet forpligtelse.

Ændringer i den del af dagsværdi af afledte finansielle instrumenter, der er klassificeret som og opfylder betingelserne for sikring af fremtidige betalingsstrømme, og som effektivt sikrer ændringer i værdien af det sikrede, indregnes i egenkapitalen under en særskilt reserve for sikringstransaktioner, indtil den sikrede transaktion realiseres.

På dette tidspunkt overføres gevinst eller tab vedrørende sådanne sikringstransaktioner til den sikrede regnskabspost. Ved sikring af provenu fra fremtidige lånoptagelser overføres gevinst eller tab vedrørende sikringstransaktioner dog fra egenkapitalen over lånets løbetid.

For afledte finansielle instrumenter, som ikke opfylder betingelserne for behandling som sikringsinstrumenter, indregnes ændringer i dagsværdi løbende i totalindkomstopgørelsen under finansielle poster.

Totalindkomstopgørelse

Indtægtskriterium og periodisering

Tv-reklameomsætning

Indtægter fra salg af tv-reklame indregnes i totalindkomstopgørelsen på visningstidspunktet. Indtægter fra barteraftaler modregnes i omkostninger i de tilfælde, hvor ydelserne er af lignende art.

Tv-abonnementsomsætning

Tv-abonnementsomsætningen indregnes på et periodiseret grundlag på baggrund af abonnementsperioden.

Netomsætning

Indtægter fra salg af bannerreklamer og tekst-tv mv. ind-

regnes i totalindkomstopgørelsen på visningstidspunktet. Brugerbetaling indregnes på et periodiseret grundlag på baggrund af abonnementsperioden.

Øvrig omsætning

Indtægter hidrørende fra salg af rettigheder mv. samt øvrige indtægtsføres i totalindkomstopgørelsen på faktureringstidspunktet, der typisk er sammenfaldende med leveringstidspunktet.

Der foretages fuldstændig periodisering af indtægter og omkostninger i øvrigt.

Videresalg af rettigheder samt indtægter fra public service puljen modregnes i programomkostninger.

Programomkostninger

I totalindkomstopgørelsen indgår posten programomkostninger, som omfatter omkostninger til licens- og entrepriseproduktioner, egenproduktioner samt nedskrivning af programmer. Desuden indgår omkostninger til produktion af trailere, produktionsomkostninger i forbindelse med internet samt andre eksterne produktionsomkostninger.

Udsendelsesomkostninger

Udsendelsesomkostninger omfatter omkostninger til distribution og kontribution af tv-signaler, kredsløb og links samt drift og vedligeholdelse af det tv-tekniske udstyr.

Salgs- og administrationsomkostninger

I posten salgs- og administrationsomkostninger indgår salgs- og marketingomkostninger, kontor- og rejseomkostninger, analyseomkostninger samt drift og vedligeholdelse af it-udstyr og inventar. Desuden indgår nedskrivninger af tilgodehavender fra salg.

Lokaleomkostninger

Lokaleomkostninger omfatter drift og vedligeholdelse af egne og lejede lokaler.

Personaleomkostninger

Personaleomkostninger indeholder gager, lønninger samt andre omkostninger til såvel fastansatte som freelancere.

Afskrivninger

I posten indgår afskrivninger af immaterielle og materielle aktiver herudover også afskrivning af andele i filmproduktioner.

Nedskrivninger

I posten indgår nedskrivninger af immaterielle og materielle aktiver.

Andel af resultat efter skat i associerede virksomheder og joint ventures

I koncernens totalindkomstopgørelse indregnes den forholdsmæssige andel af de enkelte virksomheders resultater efter skat og efter eliminering af forholdsmæssig andel af intern avance/tab.

Finansielle indtægter og omkostninger

Finansielle indtægter og omkostninger indeholder renter, realiserede og urealiserede kursgevinster og -tab vedrørende værdipapirer, gæld og transaktioner i fremmed valuta samt amortisering af finansielle aktiver og forpligtelser. Endvidere medtages realiserede og urealiserede gevinster og tab vedrørende afledte finansielle instrumenter, der ikke kan klassificeres som sikringstransaktioner.

I moderselskabets regnskab indtægtsføres modtaget udbytte fra kapitalandele i tilknyttede virksomheder, joint ventures og associerede virksomheder i det regnskabsår, hvor udbyttet deklarerer.

Skat af årets resultat

Årets skat, som består af årets aktuelle skat og forskydning i udskudt skat, indregnes i årets resultat med den del, der kan henføres til årets resultat, og i totalindkomstopgørelsen med den del, der kan henføres til posteringer vedrørende anden totalindkomst.

TV 2|DANMARK A/S er sambeskattet med TV 2 BIB A/S, TV 2 DTT A/S, TV 2 NETWORKS A/S, TV 2 NEWS A/S East Production A/S, TV 2 RADIO A/S og TV 2 WORLD A/S. Den aktuelle selskabsskat fordeles mellem de sambeskattede virksomheder i forhold til disses skattepligtige indkomster (fuld fordeling med refusion vedrørende skattemæssige underskud). TV 2|DANMARK A/S er administrationselskab i sambeskatningen.

Ved omdannelsen til statsligt aktieselskab med virkning fra 1. januar 2003 blev TV 2|DANMARK A/S skattepligtig. De skattemæssige indgangsværdier i forbindelse med omdannelsen var dagsværdier.

Balance

Immaterielle aktiver

Goodwill

Goodwill indregnes ved første indregning i balancen til kostpris som beskrevet under "Virksomhedssammenslutninger".

Efterfølgende måles goodwill til kostpris med fradrag af akkumulerede nedskrivninger. Der foretages ikke amortisering af goodwill.

Den regnskabsmæssige værdi af goodwill allokeres til koncernens pengestrømsfrembringende enheder på overtagelsestidspunktet. Fastlæggelsen af pengestrømsfrembringende enheder følger den ledelsesmæssige struktur og interne økonomistyring.

Programtilladelse

Programtilladelse er rettighed til udsendelse af radio på den femte jordbaserede FM-radiokanal. Programtilladelsen måles ved første indregning til kostpris beregnet til nutidsværdien af de tilbagediskonterede minimumskoncessionsafgifter. Programtilladelsen er afhændet i 2008.

Andele i filmproduktioner

Andele i filmproduktioner indebærer rettigheder til en andel af en filmproduktions fremtidige nettoindtægter.

Indtægterne indregnes i totalindkomstopgørelsen under øvrig omsætning, når de afregnes til selskabet. Andele i filmproduktioner måles ved første indregning til kostpris svarende til det indskudte beløb.

På filmproduktioner med en betydelig produktionstid indregnes låneomkostninger som en del af kostprisen. Låneomkostningerne beregnes ved brug af selskabets gennemsnitlige låneomkostning i produktionsperioden.

Der foretages årligt en individuel vurdering af indtjeningspotentialiet, og der foretages afskrivning i takt med forventet indtjening.

Øvrige immaterielle rettigheder

Øvrige immaterielle rettigheder omfatter erhvervede rettigheder til at bruge brandnavne på selskabets platforme indregnet til kostpris. Der foretages lineære afskrivninger over den forventede brugstid, 3 år.

Materielle aktiver

Grunde og bygninger, tv-teknisk udstyr, inventar og driftsmateriel samt sendenet måles til kostpris med fradrag af akkumulerede af- og nedskrivninger.

Kostprisen omfatter anskaffelsesprisen samt omkostninger direkte tilknyttet anskaffelsen indtil det tidspunkt, hvor aktivet er klar til brug. For egenfremstillede aktiver omfatter kostprisen direkte og indirekte omkostninger til materialer, komponenter, underleverandører og løn.

Der foretages lineære afskrivninger over den forventede brugstid, baseret på følgende vurdering af aktivernes forventede brugstid:

Bygninger	40 år
Indretning i lejede lokaler	1-15 år lejeperioden
Installationer i bygninger	10 år
Tv-teknisk udstyr	5 år
Inventar og driftsmateriel	5 år
Hardware	3-5 år

Sendenettet:

Bygninger	40 år
Installationer i bygninger	10 år
Tv-teknisk udstyr	14 år
Radiokædenet	7 år

Afskrivningsgrundlaget opgøres under hensyntagen til aktivets scrapværdi og reduceres med eventuelle nedskrivninger. Scrapværdien fastsættes på anskaffelsestidspunktet og revideres årligt. Overstiger scrapværdien aktivets regnskabsmæssige værdi, ophører afskrivning.

Kapitalandele i associerede virksomheder og joint ventures i koncernregnskabet

Kapitalandele i associerede virksomheder og joint ventu-

res måles i balancen i koncernregnskabet til den forholds-mæssige andel af virksomhedernes indre værdi opgjort efter koncernens regnskabspraksis med fradrag af urealiserede koncerninterne avancer.

Associerede virksomheder og joint ventures med negativ regnskabsmæssig indre værdi måles til 0 kr. Såfremt koncernen har en retlig eller faktisk forpligtelse til at dække den associerede virksomheds underbalance, indregnes denne under forpligtelser.

Eventuelle tilgodehavender hos associerede virksomheder eller joint ventures nedskrives i det omfang, tilgodehavendet vurderes uerholdeligt.

Kapitalandele i tilknyttet virksomheder, associerede virksomheder og joint ventures i moderselskabets regnskab

Kapitalandele i tilknyttede virksomheder, associerede virksomheder og joint ventures måles til kostpris. Hvor kostprisen overstiger genindvindingsværdien, nedskrives til denne lavere værdi.

Værdiforringelse af langfristede aktiver

Goodwill og immaterielle aktiver med udefinerbar brugstid testes årligt for værdiforringelse, første gang inden udgangen af overtagesåret.

Den regnskabsmæssige værdi af goodwill testes for værdiforringelse sammen med de øvrige langfristede aktiver i den pengestrømsfrembringende enhed, hvortil goodwill er allokeret, og nedskrives til genindvindingsværdi over totalindkomstopgørelsen, hvis den regnskabsmæssige værdi er højere. Genindvindingsværdien opgøres som hovedregel som nutidsværdien af de forventede fremtidige nettopengestrømme fra den virksomhed eller aktivitet (pengestrømsfrembringende enhed), som goodwill er knyttet til.

Udskudte skatteaktiver vurderes årligt og indregnes kun i det omfang, det er sandsynligt, at de vil blive udnyttet.

Den regnskabsmæssige værdi af øvrige langfristede aktiver vurderes årligt for at afgøre, om der er indikation af værdiforringelse. Når en sådan indikation er til stede, beregnes aktivets genindvindingsværdi. Genindvindingsværdien er den højeste af aktivets dagsværdi med fradrag af forventede afhændelsesomkostninger eller kapitalværdi.

Kapitalværdien beregnes som nutidsværdien af forventede fremtidige pengestrømme fra aktivet eller den pengestrømsfrembringende enhed, som aktivet er en del af.

Et tab ved værdiforringelse indregnes, når den regnskabsmæssige værdi af et aktiv henholdsvis en pengestrømsfrembringende enhed overstiger aktivets eller den pengestrømsfrembringende enheds genindvindingsværdi. Tab ved værdiforringelse indregnes i totalindkomstopgørelsen under nedskrivninger.

Nedskrivninger på goodwill tilbageføres ikke. Nedskrivninger på andre aktiver tilbageføres i det omfang, der er sket ændringer i de forudsætninger og skøn, der førte til nedskrivningen. Nedskrivninger tilbageføres kun i det omfang, aktivets nye regnskabsmæssige værdi ikke overstiger den regnskabsmæssige værdi, aktivet ville have haft efter afskrivninger, såfremt aktivet ikke havde været nedskrevet.

Andre kapitalandele

Andre kapitalandele, der er klassificeret som "aktiver bestemt for salg", indregnes under langfristede aktiver til kostpris på handelsdatoen og måles til dagsværdi svarende til børskurs for børsnoterede værdipapirer og til en skønnet dagsværdi opgjort på grundlag af aktuelle markedsdata samt anerkendte værdiansættelsesmetoder for unoterede værdipapirer. Urealiserede værdireguleringer indregnes som anden totalindkomst i totalindkomstopgørelsen. Ved realisation overføres den akkumulerede værdiregulering indregnet som anden totalindkomst til finansielle poster i totalindkomstopgørelsen.

Programlager

Indkøbte programmer måles til kostpris. Hvis et program vurderes til at være egnet til genudsendelse, reserveres en mindre del af kostprisen til 2. visning. Der foretages nedskrivning til nettorealisationsværdi efter en individuel vurdering. I programlageret indgår forudbetalinger på programmer og sportsrettigheder. Restforpligtelser på udsendelsesklare programmer, der indgår i programlageret, indregnes som forpligtelser i balancen.

På større programproduktioner med en betydelig produktionstid indregnes låneomkostninger som en del af kostprisen. Låneomkostningerne beregnes ved brug af selskabets gennemsnitlige låneomkostning i produktionsperioden.

Tilgodehavender

Tilgodehavender måles til amortiseret kostpris. Der nedskrives til imødegåelse af forventede tab.

Periodeafgrænsningsposter

Periodeafgrænsningsposter under aktiver omfatter afholdte omkostninger vedrørende efterfølgende regnskabsår.

Reserve for sikringstransaktioner

Reserve for sikringstransaktioner indeholder den akkumulerede nettoændring i dagsværdien af sikringstransaktioner, der opfylder kriterierne for sikring af fremtidige betalingsstrømme, og hvor den sikrede transaktion endnu ikke er realiseret.

Udbytte

Foreslået udbytte indregnes som en forpligtelse på tidspunktet for vedtagelse på den ordinære generalforsamling (deklareringstidspunktet). Udbytte, som forventes udbetalt for året, vises som en særskilt post under egenkapitalen.

Hensatte forpligtelser

Hensatte forpligtelser indregnes, når koncernen som følge af en begivenhed indtruffet før eller på balancedagen har en retlig eller faktisk forpligtelse, og det er sandsynligt, at der må afgives økonomiske fordele for at indfri forpligtelsen.

Hensatte forpligtelser måles til ledelsens bedste skøn over det beløb, hvormed forpligtelsen forventes at kunne indfries. Hensatte forpligtelser med forventet forfaldstid senere end et år fra balancedagen, måles til nutidsværdi.

Der indregnes en hensat forpligtelse vedrørende tabsgivende kontrakter, når de forventede fordele for koncernen fra en kontrakt er mindre end de uundgåelige omkostninger i henhold til kontrakten.

Når koncernen er forpligtet til at nedtage eller bortskaffe et aktiv eller reetablere det sted, hvor aktivet anvendes, indregnes en forpligtelse svarende til nutidsværdien af de forventede fremtidige omkostninger.

Finansielle forpligtelser

Finansielle forpligtelser indregnes ved låneoptagelse til det modtagne provenu efter fradrag af afholdte transaktionsomkostninger. I efterfølgende perioder måles de finansielle forpligtelser til amortiseret kostpris ved anvendelse af "den effektive rentes metode", således at forskellen mellem proventuet og den nominelle værdi indregnes i totalindkomstopgørelsen under finansielle omkostninger over låneperioden. Prioritetsgælden reguleres med dagsværdien af indgåede renteswaps.

Selskabsskat og udskudt skat

Aktuelle skatteforpligtelser og tilgodehavende aktuel skat indregnes i balancen som beregnet skat af årets skattepligtige indkomst.

Udskudt skat måles efter den balanceorienterede gælds metode af alle midlertidige forskelle mellem regnskabsmæssig og skattemæssig værdi af aktiver og forpligtelser.

Udskudte skatteaktiver, herunder skatteværdien af fremførselsberettigede skattemæssige underskud, indregnes med den værdi, hvortil de forventes at blive anvendt, enten ved udligning i skat af fremtidig indtjening eller ved modregning i udskudte skatteforpligtelser inden for samme juridiske skatteenhed og jurisdiktion.

Udskudt skat måles på grundlag af de skatteregler og skattesatser, der med balancedagens lovgivning vil være gældende, når den udskudte skat forventes udløst som aktuel skat. Ændring i udskudt skat som følge af ændringer i skattesatser indregnes i totalindkomstopgørelsen.

Præsentation af ophørte aktiviteter

Ophørte aktiviteter udgør en betydelig del af virksomheden, hvis aktiviteter og pengestrømme operationelt og regnskabsmæssigt klart kan udskilles fra den øvrige virksomhed, og hvor enheden enten er afhændet eller er udskilt som bestemt for salg, og salget forventes gennemført inden for ét år i henhold til en formel plan.

Resultatet efter skat af ophørte aktiviteter samt gevinst/tab ved salg præsenteres i en særskilt linje i totalindkomstopgørelsen med sammenligningstal.

Pengestrømme fra drifts-, investerings- og finansieringsaktiviteter for de ophørte aktiviteter oplyses i en note.

Pengestrømsopgørelse

Pengestrømsopgørelsen viser pengestrømme fordelt på drifts-, investerings- og finansieringsaktivitet for året, årets forskydning i likvider samt likvider ved årets begyndelse og slutning.

Pengestrøm fra driftsaktivitet

Pengestrømme fra driftsaktivitet opgøres som resultat før skat reguleret for ikke-kontante driftsposter, ændring i driftskapital, betalte renter samt betalt selskabsskat.

Pengestrøm til investeringsaktivitet

Pengestrømme fra investeringsaktivitet omfatter betaling i forbindelse med køb og salg af immaterielle, materielle og andre langfristede aktiver samt køb og salg af værdipapirer, der ikke medregnes som likvider.

Pengestrøm fra finansieringsaktivitet

Pengestrømme fra finansieringsaktivitet omfatter ændringer i størrelse eller sammensætning af aktiekapital og omkostninger forbundet hermed samt optagelse af lån, afdrag på rentebærende gæld, køb og salg af egne aktier samt betaling af udbytte til selskabsdeltagere.

Likvide beholdninger

Likvide beholdninger omfatter likvide beholdninger, kassekreditter, som indgår i den løbende likviditet, gæld til kreditinstitutter samt værdipapirer med en restløbetid på købstidspunktet på under tre måneder, og som uden hindring kan omsættes til likvide beholdninger, og hvorpå der kun er ubetydelige risici for værdiændringer.

Nøgletal

Nøgletal i hovedtaloversigten er beregnet i overensstemmelse med Den Danske Finansanalytikerforenings "Anbefalinger & Nøgletal 2010" med undtagelse af EBIT-margin, som beregnes af omsætning i alt.

Nøgletallene beregnes som følger:

EBIT-margin:

$$\frac{\text{Resultat af fortsættende aktiviteter før finansiering og skat (EBIT)} \times 100}{\text{Omsætning i alt}}$$

Omsætning i alt

Afkast af investeret kapital (ROIC):

$$\frac{\text{Resultat af fortsættende aktiviteter før finansiering og skat (EBIT)} \times 100}{\text{Gennemsnitlig investeret kapital ekskl. goodwill}}$$

Gennemsnitlig investeret kapital ekskl. goodwill

Egenkapitalandel:

$$\frac{\text{Egenkapital, ultimo} \times 100}{\text{Passiver, ultimo}}$$

Passiver, ultimo

Egenkapitalforrentning:

$$\frac{\text{Resultat af fortsættende aktiviteter efter skat} \times 100}{\text{Gennemsnitlig egenkapital}}$$

Gennemsnitlig egenkapital

Nettoarbejdskapital:

Kortfristet aktiver (ekskl. likvide beholdninger) – kortfristede forpligtelser (ekskl. rentebærende fordringer)

Note 2: Regnskabsmæssige skøn og vurderinger

Ved anvendelse af koncernens regnskabspraksis, der er beskrevet i note 1, foretager ledelsen vurderinger og skøn samt opstiller forudsætninger for den regnskabsmæssige værdi af aktiver og forpligtelser, som ikke umiddelbart kan udledes fra andre kilder. De faktiske udfald kan afvige fra disse skøn.

Væsentlige regnskabsmæssige vurderinger forbundet med anvendelse af regnskabspraksis

Ledelsen har foretaget følgende regnskabsmæssige vurderinger, som har væsentlig indvirkning på de i årsregnskabet indregnede beløb:

EU-omstruktureringsplan

Ved regnskabsaflæggelsen har bestyrelse og direktion lagt til grund, at omstruktureringsplanen gennemføres i en form, som vil sikre, at TV 2|DANMARK A/S kan fortsætte driften som en "going concern". Årsrapporten er aflagt på grundlag heraf. For en yderligere status på omstruktureringsplanen henvises til ledelsesberetningen side 9.

Lejeaftale på kontorbygning

TV 2|DANMARK A/S har indgået en lejeaftale på en kontorbygning i København. Med udgangspunkt i IFRIC 4 og SIC-27 har ledelsen vurderet, at der er tale om operationel leasing.

Væsentlige regnskabsmæssige skøn, forudsætninger og usikkerheder

Indregning og måling af aktiver og forpligtelser er ofte afhængig af fremtidige begivenheder, hvorom der hersker en vis usikkerhed. Det nødvendiggør, at ledelsen foretager en række skøn, som ifølge ledelsens vurdering afspejler det mest sandsynlige hændelsesforløb.

I årsregnskabet for 2010 er særligt følgende forudsætninger og usikkerheder væsentlige at bemærke, idet de har haft betydelig indflydelse på de i årsregnskabet indregnede aktiver og forpligtelser:

Retssager

For status på de igangværende retssager, herunder vurdering af risici og regnskabsmæssige overvejelser, henvises til ledelsesberetningen side 11 samt note 26: Eventualforpligtelser. Ledelsen har sammen med juridiske rådgivere vurderet, at det på nuværende tidspunkt ikke er muligt at opgøre eventuelle tab, hvorfor der ikke er hensat hertil.

Nedskrivninger på programlager

Der sker løbende vurdering af programmerne for at identificere eventuelle nedskrivningsbehov.

Licensproduktioner har en fastlagt licensperiode, og ved udløb vil et program blive nedskrevet.

Herudover vurderes det, hvorvidt lagerførte programmer er egnet til udsendelse; hvis det ikke er tilfældet, vil der ske nedskrivning.

I forbindelse med produktion af dansk fiktion aktiveres den del af investeringen, som forventes indtjent ved programsalg samt udnyttelse af sekundære rettigheder som salg af DVD, CD, merchandise mv. Der foretages en løbende vurdering af indtjeningspotentialet, og eventuel nedskrivning sker som følge heraf.

I henhold til public service tilladelsen skal TV 2 bidrage til at styrke dansk filmproduktion. Den samlede forpligtelse udgør 68 mio.kr. i 2010, heraf skal mindst 51,3 mio.kr. anvendes på spillefilm og mindst 10,2 mio.kr. på kort- og dokumentarfilm. TV 2 nedskriver filmene til markedspris, da forpligtelsen resulterer i kostpriser, som er væsentligt højere end markedsprisen.

Hensættelse til forpligtelse

Bl.a. som følge af ændrede seervaner, hvor seerne foretrækker danske produktioner frem for udenlandske tv-serier, har der i 2010 været foretaget en større programanalyse. Analysen har sammenholdt de påtagne programindkøb med det forventede fremtidige behov. På baggrund af analysen er der i årsregnskabet for 2010 hensat 36,6 mio.kr. til forpligtelser til indkøb af programmer. Det er primært udenlandske tv-serier og talk-shows, som indgår i større programpakker fra amerikanske producenter. Den hensatte forpligtelse dækker nutidsværdi-

en af den del af indkøbsforpligtelse, som vurderes ikke at blive vist på TV 2s programflade.

Nedskrivning af immaterielle og materielle aktiver

For øvrige immaterielle og materielle aktiver skal den regnskabsmæssige værdi testes for eventuel værdiforringelse, hvis der er indikationer på værdiforringelse.

TV 2 har i 2010 identificeret enkelte aktiver, der ikke længere indgår i driften, hvilket har resulteret i nedskrivninger for 1,8 mio.kr. Der har ikke været indikatorer på værdiforringelse i bredere forstand, og der er derfor ikke fundet behov for at foretage deciderede værdiforringelsestests i 2010 af øvrige immaterielle og materielle aktiver.

Noter: Totalindkomstopgørelse

Moderselskab			Koncern	
2009 Tilpasset	2010	Mio.kr.	2010	2009 Tilpasset
3 Øvrig omsætning				
316,4	338,4	Salg af ydelser til tilknyttede virksomheder	0,0	0,0
11,2	12,7	Salg af rettigheder og produktion	29,3	35,7
10,3	6,0	Omsætning fra merchandise mv.	6,0	10,3
75,3	82,7	Salg af administrative ydelser til tilknyttede virksomheder	0,0	0,0
51,6	36,2	Øvrige indtægter	43,2	58,1
464,8	476,0	I alt	78,5	104,1
4 Programomkostninger				
990,0	1.043,2	Programomkostninger	1.033,0	994,9
-20,2	-10,6	Public service-indtægter, modregnet i entreprisproduktioner	-14,1	-23,7
72,2	46,3	Årets nedskrivning af programlager til nettorealisationsværdi	49,9	66,5
0,0	36,6	Hensættelser til programforpligtelser	36,6	0,0
1.042,0	1.115,5	I alt	1.105,4	1.037,7
5 Honorar til generalforsamlingsvalgte revisorer				
0,8	0,8	Revision, Deloitte	1,1	1,1
0,0	0,1	Andre erklæringer, Deloitte	0,1	0,0
0,0	0,1	Rådgivning, skat, Deloitte	0,1	0,0
0,5	0,3	Andre ydelser, Deloitte	0,3	0,5
1,3	1,3	I alt	1,6	1,6

Moderselskab				Koncern	
2009 Tilpasset	2010	Note	Mio.kr.	2010	2009 Tilpasset
6 Personaleomkostninger					
486,8	511,7		Gager og lønninger	526,2	504,7
9,4	8,8		Honorarer til free-lancere mv.	10,7	10,9
36,3	38,3		Bidragsbaserede pensionsordninger	39,1	37,5
4,1	4,7		Andre omkostninger til social sikring mm.	4,8	4,3
32,7	37,8		Øvrige personaleomkostninger	38,7	33,5
569,3	601,3		I alt	619,5	590,9
Heraf:					
1,3	1,3		Vederlag til moderselskabets bestyrelse	1,3	1,3
8,8	8,2		Vederlag til moderselskabets direktion heraf pensionsbidrag 0,9 mio.kr. (2009: 0,8 mio, kr.)	8,2	8,8
943	968		Gennemsnitlig antal ansatte	999	988
726	726		Antal fastansatte ved årets udgang	733	744
Vederlag til moderselskabets bestyrelse kan specificeres således:					
0,4	0,4		Lars Liebst	0,4	0,4
0,2	0,2		Tine Roed	0,2	0,2
0,1	0,1		Bodil Nyboe Andersen	0,1	0,1
0,1	0,1		Flemming Østergaard	0,1	0,1
0,1	0,0		Frank Jensen	0,0	0,1
0,1	0,1		Jørgen Badstue	0,1	0,1
0,1	0,1		Niels Brinch	0,1	0,1
0,1	0,1		Per Christiansen	0,1	0,1
0,1	0,1		Steffen Kjærulff-Schmidt	0,1	0,1
0,0	0,1		Palle Smed	0,1	0,0
1,3	1,3		I alt	1,3	1,3
Vederlag til moderselskabets direktion kan specificeres således:					
3,6	3,9		Merete Eldrup	3,9	3,6
2,5	3,4		Peter Normann*	3,4	2,5
2,7	0,9		Flemming Rasmussen (udtrådt af direktion 28. april 2010)	0,9	2,7
8,8	8,2		I alt	8,2	8,8

*Bonus vedrørende salg af sendenet udgør 0,8 mio.kr. (0 mio.kr. i 2009).

Ved opsigelse fra selskabets side har den administrerende direktør en fratrædelsesordning svarende til 24 måneders løn og pension (2009: 18 måneder) og finansdirektøren svarende til 12 måneder (2009: 12 måneder)

Morderselskab				Koncern	
2009 Tilpasset	2010	Note	Mio.kr.	2010	2009 Tilpasset
7 Afskrivninger					
18,7	13,5		Afskrivninger, andele i filmproduktioner	13,5	18,7
0,7	0,7		Afskrivninger øvrige immaterielle rettigheder	0,7	0,7
93,2	93,3		Afskrivninger, materielle aktiver ekskl. sendenet	97,2	100,2
5,0	0,2		Afskrivninger, sendenet	0,2	5,0
117,6	107,7		I alt	111,6	124,6
8 Nedskrivninger					
0,8	1,8		Nedskrivninger, materielle aktiver	1,8	1,2
0,8	1,8		I alt	1,8	1,2
9 Finansielle indtægter					
0,4	0,5		Renteindtægter, kreditinstitutter mv.	0,7	0,5
2,9	0,7		Renteindtægter fra tilknyttede virksomheder	0,0	0,0
3,1	0,0		Realiserede og urealiserede kursgevinster	0,0	3,1
1,0	0,6		Renteindtægter vedr. associerede selskaber	0,6	1,0
155,9	205,0		Udbytte fra tilknyttede virksomheder og associerede virksomheder	0,0	0,0
1,1	0,0		Udbytte fra andre kapitalandele	0,0	1,1
164,4	206,8		I alt	1,3	5,7
10 Finansielle omkostninger					
15,0	12,2		Renteomkostninger, kreditinstitutter mv.	16,9	21,0
10,1	5,5		Renter, statslån	5,5	10,1
10,1	11,3		Renteomkostninger tilknyttede virksomheder	0,0	0,0
0,0	1,7		Valutakurstab	1,7	0,0
4,2	0,0		Nedskrivning af kapitalandele i associerede virksomheder og andre kapitalandele	0,0	0,0
39,4	30,7		I alt	24,1	31,1

Morderselskab				Koncern	
2009 Tilpasset	2010	Note	Mio.kr.	2010	2009 Tilpasset
11 Skat af årets resultat					
0,0	0,0		Aktuel skat	16,4	0,0
-50,8	-49,2		Aktuelt sambeskatningsbidrag	0,0	0,0
0,0	-1,3		Regulering af aktuel skat tidligere år	0,0	0,0
-24,9	77,2		Forskydning i udskudt skat	76,6	-7,0
0,0	0,9		Regulering af udskudt skat tidligere år	-0,3	0,3
-6,7	-7,0		Indtægtsførelse af skatteaktiv fra stiftelse	-7,0	-6,7
-82,4	20,6		Skatteomkostning / (skatteindtægt) alt	85,7	-13,4
-80,4	-58,5		Heraf skat af resultat af fortsættende aktiviteter	6,6	-13,7
-2,0	79,1		Heraf skat af resultat af ophørte aktiviteter	79,1	0,3
-82,4	20,6		Skatteomkostning / (skatteindtægt) alt	85,7	-13,4
Skat af årets resultat kan forklares således:					
-37,8	-5,7		Beregnet 25 % skat af resultat af fortsættende aktiviteter	10,5	-7,0
-2,0	101,0		Beregnet 25 % skat af resultat af ophørte aktiviteter	99,3	0,3
-39,8	95,3		I alt	109,8	-6,7
Skatteeffekt af:					
0,7	2,0		Ikke-fradragsberettigede omkostninger	3,3	0,8
-36,6	-69,3		Ikke-skattepligtige udbytter og gevinster fra kapitalandele	-20,0	-1,2
0,0	-1,3		Regulering af aktuel skat tidligere år	0,0	0,0
0,0	0,9		Regulering af udskudt skat tidligere år	-0,4	0,4
-6,7	-7,0		Indtægtsførelse af skatteaktiv fra stiftelse	-7,0	-6,7
-82,4	20,6		I alt	85,7	-13,4
52 %	5 %		Effektiv skatteprocent for året	20 %	50 %

Morderselskab				Koncern	
2009 Tilpasset	2010	Note	Mio.kr.	2010	2009 Tilpasset
12 Resultat af ophørte aktiviteter					
Resultat frem til salgstidspunkt:					
31,3	45,8		Øvrig omsætning	45,8	31,3
-27,2	-20,7		Udsendelsesomkostninger	-20,7	-27,2
-12,2	-8,0		Afskrivninger	-8,0	-12,2
0,0	0,0		Andel af resultat i joint ventures efter skat	9,1	9,3
-8,1	17,1		Resultat før skat af ophørte driftsaktiviteter	26,2	1,2
2,0	-4,3		Skat	-4,3	-0,3
-6,1	12,8		Resultat af ophørte driftsaktiviteter	21,9	0,9
Gevinst ved salg af ophørte aktiviteter:					
0,0	386,7		Gevinst før skat ved salg af ophørte aktiviteter	370,9	0,0
0,0	-74,8		Skat	-74,8	0,0
0,0	311,9		Gevinst ved salg af ophørte aktiviteter	296,1	0,0
-6,1	324,7		Resultat af ophørte aktiviteter	318,0	0,9
4,8	25,1		Pengestrømme fra driftsaktiviteter	25,1	7,0
0,0	683,1		Pengestrømme fra investeringsaktiviteter	683,1	0,0
4,8	708,2		Pengestrømme fra ophørte aktiviteter i alt	708,2	7,0

Noter: Balance

Note 13: Immaterielle aktiver

Koncern			
2010 Mio.kr.	Andele i filmproduktioner	Øvrige immaterielle rettigheder	I alt
Kostpris pr. 1.1.2010	273,2	2,3	275,5
Årets tilgang	14,1	0,0	14,1
Kostpris pr. 31.12.2010	287,3	2,3	289,6
Akk. af- og nedskrivninger pr. 1.1.2010	269,0	0,7	269,7
Årets afskrivninger	13,5	0,7	14,2
Akk. af- og nedskrivninger pr. 31.12.2010	282,5	1,4	283,9
Regnskabsmæssig værdi pr. 31.12.2010	4,8	0,9	5,7

Moderselskab			
2010 Mio.kr.	Andele i filmproduktioner	Øvrige immaterielle rettigheder	I alt
Kostpris pr. 1.1.2010	273,2	2,3	275,5
Årets tilgang	14,1	0,0	14,1
Kostpris pr. 31.12.2010	287,3	2,3	289,6
Akk. af- og nedskrivninger pr. 1.1.2010	269,0	0,7	269,7
Årets afskrivninger	13,5	0,7	14,2
Akk. af- og nedskrivninger pr. 31.12.2010	282,5	1,4	283,9
Regnskabsmæssig værdi pr. 31.12.2010	4,8	0,9	5,7

Note 13: Immaterielle aktiver

Koncern			
2009 Mio.kr.	Andele i filmproduktioner	Øvrige immaterielle rettigheder	I alt
Kostpris pr. 1.1.2009	256,6	0,0	256,6
Årets tilgang	16,6	2,3	18,9
Kostpris pr. 31.12.2009	273,2	2,3	275,5
Akk. af- og nedskrivninger pr. 1.1.2009	250,3	0,0	250,3
Årets afskrivninger	18,7	0,7	19,4
Akk. af- og nedskrivninger pr. 31.12.2009	269,0	0,7	269,7
Regnskabsmæssig værdi pr. 31.12.2009	4,2	1,6	5,8

Moderselskab			
2009 Mio.kr.	Andele i filmproduktioner	Øvrige immaterielle rettigheder	I alt
Kostpris pr. 1.1.2009	256,6	0,0	256,6
Årets tilgang	16,6	2,3	18,9
Kostpris pr. 31.12.2009	273,2	2,3	275,5
Akk. af- og nedskrivninger pr. 1.1.2009	250,3	0,0	250,3
Årets afskrivninger	18,7	0,7	19,4
Akk. af- og nedskrivninger pr. 31.12.2009	269,0	0,7	269,7
Regnskabsmæssig værdi pr. 31.12.2009	4,2	1,6	5,8

Note 14: Materielle aktiver ekskl. sendenet

Koncern					
2010 Mio.kr.	Grunde og bygninger *)	Tv-teknisk udstyr	Inventar og drifts- materiel	Materielle aktiver under udførelse	I alt
Kostpris pr. 1.1.2010	393,8	602,0	134,5	1,1	1.131,4
Årets tilgang	5,8	42,6	15,0	1,5	64,9
Årets afgang	-12,7	-100,0	-22,2	0,0	-134,9
Overførsel til/fra andre poster	0,1	0,0	1,0	-1,1	0,0
Kostpris pr. 31.12.2010	387,0	544,6	128,3	1,5	1.061,4
Akk. af- og nedskrivninger pr. 1.1.2010	146,3	416,8	108,8	0,0	671,9
Årets afskrivninger	12,0	69,9	15,3	0,0	97,2
Årets nedskrivning	0,0	1,8	0,0	0,0	1,8
Årets afgang	0,0	-100,0	-22,2	0,0	-122,2
Akk. af- og nedskrivninger pr. 31.12.2010	158,3	388,5	101,9	0,0	648,7
Regnskabsmæssig værdi pr. 31.12.2010	228,7	156,1	26,4	1,5	412,7

Moderselskab					
2010 Mio.kr.	Grunde og bygninger *)	Tv-teknisk udstyr	Inventar og drifts- materiel	Materielle aktiver under udførelse	I alt
Kostpris pr. 1.1.2010	393,8	577,0	134,5	1,1	1.106,4
Årets tilgang	5,8	42,6	15,0	1,5	64,9
Tilgang ved overdragelse fra tilknyttet virksomhed	0,0	18,3	0,0	0,0	18,3
Årets afgang	-12,7	-93,3	-22,2	0,0	-128,2
Overførsel til/fra andre poster	0,1	0,0	1,0	-1,1	0,0
Kostpris pr. 31.12.2010	387,0	544,6	128,3	1,5	1.061,4
Akk. af- og nedskrivninger pr. 1.1.2010	146,3	402,7	108,8	0,0	657,8
Årets afskrivninger	12,0	66,0	15,3	0,00	93,3
Tilgang ved overdragelse fra tilknyttet virksomhed	0,0	11,3	0,0	0,0	11,3
Årets nedskrivning	0,0	1,8	0,0	0,0	1,8
Årets afgang	0,0	-93,3	-22,2	0,0	-115,5
Akk. af- og nedskrivninger pr. 31.12.2010	158,3	388,5	101,9	0,0	648,7
Regnskabsmæssig værdi pr. 31.12.2010	228,7	156,1	26,4	1,5	412,7

*) Der er stillet pant i ejendommen Rugaardsvej 25, som indgår med 168,1 mio.kr.

Note 14: Materielle aktiver ekskl. sendenet

Koncern					
2009 Mio.kr.	Grunde og bygninger	Tv-teknisk udstyr	Inventar og drifts- materiel	Materielle aktiver under udførelse	I alt
Kostpris pr. 1.1.2009	357,3	562,2	118,2	22,3	1.060,0
Årets tilgang	36,5	44,4	17,5	5,3	103,7
Årets afgang	0,0	-4,6	-1,2	-26,5	-32,3
Kostpris pr. 31.12.2009	393,8	602,0	134,5	1,1	1.131,4
Akk. af- og nedskrivninger pr. 1.1.2009	133,6	353,2	89,3	0,0	576,1
Årets afskrivninger	12,7	67,1	20,4	0,0	100,2
Årets nedskrivning	0,0	0,9	0,3	0,0	1,2
Årets afgang	0,0	-4,4	-1,2	0,0	-5,6
Akk. af- og nedskrivninger pr. 31.12.2009	146,3	416,8	108,8	0,0	671,9
Regnskabsmæssig værdi pr. 31.12.2009	247,5	185,2	25,7	1,1	459,5

Moderselskab					
2009 Mio.kr.	Grunde og bygninger	Tv-teknisk udstyr	Inventar og drifts- materiel	Materielle aktiver under udførelse	I alt
Kostpris pr. 1.1.2009	357,3	537,6	118,2	22,3	1.035,4
Årets tilgang	36,5	43,8	17,5	5,3	103,1
Årets afgang	0,0	-4,4	-1,2	-26,5	-32,1
Kostpris pr. 31.12.2009	393,8	577,0	134,5	1,1	1.106,4
Akk. af- og nedskrivninger pr. 1.1.2009	133,6	346,5	89,3	0,0	569,4
Årets afskrivninger	12,7	60,1	20,4	0,0	93,2
Årets nedskrivning	0,0	0,5	0,3	0,0	0,8
Årets afgang	0,0	-4,4	-1,2	0,0	-5,6
Akk. af- og nedskrivninger pr. 31.12.2009	146,3	402,7	108,8	0,0	657,8
Regnskabsmæssig værdi pr. 31.12.2009	247,5	174,3	25,7	1,1	448,6

Note 15: Sendenet

Koncern			
2010 Mio.kr.	Grunde og bygninger	Tv-teknisk udstyr	I alt
Kostpris pr. 1.1.2010	0,0	11,9	11,9
Årets tilgang	2,9	3,0	5,9
Årets afgang	0,0	-10,3	-10,3
Overført til aktiver bestemt for salg	-2,9	-3,0	-5,9
Kostpris pr. 31.12.2010	0,0	1,6	1,6
Akk. af- og nedskrivninger pr. 1.1.2010	0,0	4,0	4,0
Årets afskrivninger	2,9	5,3	8,2
Årets afgang	0,0	-4,0	-4,0
Overført til aktiver bestemt for salg	-2,9	-5,1	-8,0
Akk. af- og nedskrivninger pr. 31.12.2010	0,0	0,2	0,2
Regnskabsmæssig værdi pr. 31.12.2010	0,0	1,4	1,4

Moderselskab			
2010 Mio.kr.	Grunde og bygninger	Tv-teknisk udstyr	I alt
Kostpris pr. 1.1.2010	0,0	11,9	11,9
Årets tilgang	2,9	3,0	5,9
Årets afgang	0,0	-10,3	-10,3
Overført til aktiver bestemt for salg	-2,9	-3,0	-5,9
Kostpris pr. 31.12.2010	0,0	1,6	1,6
Akk. af- og nedskrivninger pr. 1.1.2010	0,0	4,0	4,0
Årets afskrivninger	2,9	5,3	8,2
Årets afgang	0,0	-4,0	-4,0
Overført til aktiver bestemt for salg	-2,9	-5,1	-8,0
Akk. af- og nedskrivninger pr. 31.12.2010	0,0	0,2	0,2
Regnskabsmæssig værdi pr. 31.12.2010	0,0	1,4	1,4

Sendenettet er solgt pr. 30.9.2010.

Note 15: Sendenet

Koncern			
2009 Mio.kr.	Grunde og bygninger	Tv-teknisk udstyr	I alt
Kostpris pr. 1.1.2009	350,9	257,7	608,6
Årets tilgang	0,0	68,7	68,7
Overført til aktiver bestemt for salg	-350,9	-314,5	-665,4
Kostpris pr. 31.12.2009	0,0	11,9	11,9
Akk. af- og nedskrivninger pr. 1.1.2009	152,8	237,9	390,7
Årets afskrivninger	13,0	4,2	17,2
Overført til aktiver bestemt for salg	-165,8	-238,1	-403,9
Akk. af- og nedskrivninger pr. 31.12.2009	0,0	4,0	4,0
Regnskabsmæssig værdi pr. 31.12.2009	0,0	7,9	7,9

Moderselskab			
2009 Mio.kr.	Grunde og bygninger	Tv-teknisk udstyr	I alt
Kostpris pr. 1.1.2009	350,9	257,7	608,6
Årets tilgang	0,0	68,7	68,7
Overført til aktiver bestemt for salg	-350,9	-314,5	-665,4
Kostpris pr. 31.12.2009	0,0	11,9	11,9
Akk. af- og nedskrivninger pr. 1.1.2009	152,8	237,9	390,7
Årets afskrivninger	13,0	4,2	17,2
Overført til aktiver bestemt for salg	-165,8	-238,1	-403,9
Akk. af- og nedskrivninger pr. 31.12.2009	0,0	4,0	4,0
Regnskabsmæssig værdi pr. 31.12.2009	0,0	7,9	7,9

Note 16: Andre langfristede aktiver

Koncern					
2010 Mio.kr.	Associerede virksomheder	Joint ventures	Andre kapi- talandele	I alt	
Kostpris pr. 1.1.2010	42,0	105,4	3,8	151,2	
Årets tilgang	0,0	0,0	0,0	0,0	
Årets afgang	-1,9	0,0	-2,8	-4,7	
Kostpris pr. 31.12.2010	40,1	105,4	1,0	146,5	
Værdireguleringer pr. 1.1.2010	-35,0	-28,1	-0,8	-63,9	
Årets udbytte	0,0	-2,3	0,0	-2,3	
Årets resultatandele	2,5	6,7	0,0	9,2	
Årets nedskrivninger	-3,8	0,0	-0,6	-4,4	
Årets afgang	3,3	0,0	1,4	4,7	
Værdireguleringer pr. 31.12.2010	-33,0	-23,7	0,0	-56,7	
Regnskabsmæssig værdi pr. 31.12.2010	7,1	81,7	1,0	89,8	

Modørselskab						
2010 Mio.kr.	Tilknyttede virksomheder	Associerede virksomheder	Joint ventures	Andre kapi- talandele	I alt	
Kostpris pr. 1.1.2010	511,0	41,5	75,0	3,8	631,3	
Årets tilgang	0,0	0,0	0,0	0,0	0,0	
Årets afgang	-9,3	-1,9	0,0	-2,8	-14,0	
Kostpris pr. 31.12.2010	501,7	39,6	75,0	1,0	617,3	
Værdireguleringer pr. 1.1.2010	-254,5	-34,4	0,0	-0,8	-289,7	
Årets nedskrivninger	-4,7	-3,9	0,0	-0,6	-9,2	
Årets afgang	4,7	3,3	0,0	1,4	9,4	
Værdireguleringer pr. 31.12.2010	-254,5	-35,0	0,0	0,0	-289,5	
Regnskabsmæssig værdi pr. 31.12.2010	247,2	4,6	75,0	1,0	327,8	

Note 16: Andre langfristede aktiver

Koncern					
2009 Mio.kr.	Associerede virksomheder	Joint ventures	Andre kapi- talandele	I alt	
Kostpris pr. 1.1.2009	39,3	204,5	3,8	247,6	
Årets tilgang	2,7	0,0	0,0	2,7	
Overført til aktiver bestemt for salg	0,0	-99,1	0,0	-99,1	
Kostpris pr. 31.12.2009	42,0	105,4	3,8	151,2	
Værdireguleringer pr. 1.1.2009	-30,9	-31,9	-0,8	-63,6	
Årets udbytte	-0,3	0,0	0,0	-0,3	
Årets resultatandele	0,2	17,0	0,0	17,2	
Værdiregulering af sikringsinstrumenter	0,0	-1,1	0,0	-1,1	
Årets nedskrivninger	-4,0	0,0	0,0	-4,0	
Overført til aktiver bestemt for salg	0,0	-12,1	0,0	-12,1	
Værdireguleringer pr. 31.12.2009	-35,0	-28,1	-0,8	-63,9	
Regnskabsmæssig værdi pr. 31.12.2009	7,0	77,3	3,0	87,3	

Moderselskab						
2009 Mio.kr.	Tilknyttede virksomheder	Associerede virksomheder	Joint ventures	Andre kapi- talandele	I alt	
Kostpris pr. 1.1.2009	377,7	38,8	174,0	3,8	594,3	
Årets tilgang/kapitaludvidelse	133,3	2,7	0,0	0,0	136,0	
Overført til aktiver bestemt for salg	0,0	0,0	-99,0	0,0	-99,0	
Kostpris pr. 31.12.2009	511,0	41,5	75,0	3,8	631,3	
Værdireguleringer pr. 1.1.2009	-134,6	-30,2	0,0	-0,8	-165,6	
Overført fra nedskrivninger på tilgodehavender på tilknyttede virksomheder	-119,9	0,0	0,0	0,0	-119,9	
Årets nedskrivninger	0,0	-4,2	0,0	0,0	-4,2	
Værdireguleringer pr. 31.12.2009	-254,5	-34,4	0,0	-0,8	-289,7	
Regnskabsmæssig værdi pr. 31.12.2009	256,5	7,1	75,0	3,0	341,6	

Note 16: Andre langfristede aktiver – fortsat

Kapitalandele								
Mio.kr.	Ejerandel	Egenkapital	Omsætning	Omkostninger	Resultat efter skat	Kortfristede aktiver	Langfristede aktiver	Forpligtelser
Tilknyttede virksomheder								
TV 2 BIB A/S, Odense	100 %	-1,5	10,1	14,9	-4,8	7,6	4,1	13,2
TV 2 DTT A/S, Odense	100 %	39,3	0,0	-3,1	3,1	0,1	42,0	2,8
TV 2 NETWORKS A/S, Odense	100 %	223,2	523,2	339,9	183,3	335,0	0,0	111,8
TV 2 NEWS A/S, Odense	100 %	36,7	175,6	160,8	14,8	58,2	0,0	21,5
TV 2 RADIO A/S, Odense	100 %	6,5	0,0	1,3	-1,3	55,1	16,0	64,6
TV 2 WORLD A/S, Odense	100 %	2,6	0,1	-0,1	0,2	3,8	0,2	1,4
Joint ventures								
TV 2 SPORT A/S, København*, **	50 %	79,8	36,0	30,7	5,3	151,5	2,2	73,9
TV 2 DANMARK A/S ejer sammen med MTG aktieselskabet TV 2 Sport A/S.								
I/S Digi-TV, Høje Taastrup	33,3 %	125,8	61,5	49,0	12,5	36,4	134,1	44,7
TV 2 DTT A/S ejer sammen med DR interessentskabet I/S Digi-TV, som der hæftes solidarisk for.								
Associerede virksomheder								
BilZonen A/S, København *	34,0 %	-79,7	7,5	10,2	-2,7	3,8	0,1	83,6
FilmFyn A/S, Faaborg	33,3 %							
Momondo A/S, København***	23,5 %	27,9	-	-	10,6	44,5	0,5	17,1
Vi Med Hund A/S, København *	30,0 %	0,9	0,6	0,1	0,5	1,8	0,0	0,9

*Under omsætning er angivet selskabets bruttoresultat.

** Selskaberne er selvstændige skattesubjekter, og skat af årets resultat er derfor inkluderet i selskabernes omkostninger.

*** Selskabets tal er ultimo november 2010.

Noter: Balance

Moderselskab				Koncern	
2009 tilpasset	2010	Note	Mio.kr.	2010	2009
17 Tilgodehavender fra salg og tjenesteydelser					
183,1	202,1		Tilgodehavender fra salg og tjenesteydelser	387,6	336,6
35,6	30,1		Heraf forfaldne tilgodehavender pr. 31.12.	50,4	43,0
De forfaldne debitorer er i det væsentlige indbetalt primo januar 2011. Der henvises til omtale af kreditrisici i note 28.					
Nedskrivninger, der er indeholdt i ovenstående tilgodehavender:					
0,7	1,5		Nedskrivninger 1.1.	2,2	1,2
1,1	0,1		Nedskrivninger i året	0,2	1,3
-0,3	-0,1		Realiseret i året	-0,2	-0,3
0,0	-0,7		Tilbageført	-0,9	0,0
1,5	0,8		Nedskrivninger pr. 31.12.	1,3	2,2
18 Tilgodehavender hos tilknyttede virksomheder					
12,1	8,4		Tilgodehavender hos tilknyttede virksomheder	0,0	0,0
12,1	8,4		Tilgodehavender hos tilknyttede virksomheder pr. 31.12.	0,0	0,0
19 Tilgodehavende selskabsskat					
0,7	50,8		Tilgodehavende pr. 1.1.	0,0	0,7
50,8	49,2		Sambeskatningsbidrag	0,0	0,0
0,0	1,3		Årets aktuelle skat	-16,4	0,0
-0,7	-22,0		Betalt selskabsskat i året	30,0	-0,7
50,8	79,3		Tilgodehavende selskabsskat pr. 31.12.	13,6	0,0
0,0	13,6		Tilgodehavende selskabsskat	13,6	0,0
50,8	65,7		Tilgodehavende selskabsskat, sambeskatning	0,0	0,0
50,8	79,3		Tilgodehavende selskabsskat pr. 31.12.	13,6	0,0
20 Udskudt skat					
-26,3	5,3		Udskudt skat pr. 1.1.	3,9	-9,5
0,0	-0,9		Regulering udskudt skat tidligere år	0,4	-0,3
24,9	-77,2		Årets udskudte skat	-76,6	7,0
0,0	1,0		Skat af anden totalindkomst	1,0	0,0
0,0	2,3		Tilgang ved overtagelse af tilknyttet virksomhed	0,0	0,0
6,7	7,0		Indtægtførelse af skatteaktiv fra stiftelse	7,0	6,7
5,3	-62,5		Udskudt skatteaktiv (skatteforpligtelse) pr. 31.12.	-64,3	3,9
Som specificeres på følgende hovedposter:					
0,1	0,2		Immaterielle aktiver	0,2	1,1
2,9	-56,8		Materielle aktiver	-58,1	2,5
-18,9	-6,9		Kortfristede aktiver og forpligtelser	-7,4	-32,4
-7,0	0,0		Skatteaktiv fra stiftelse	0,0	-7,0
28,2	0,0		Fremførbare underskud	0,0	39,7
0,0	1,0		Øvrige	1,0	0,0
5,3	-62,5		Udskudt skatteaktiv (skatteforpligtelse) pr. 31.12.	-64,3	3,9

Fordeling af skatteaktiv på hovedposter er opgjort brutto, hvorfor skatteaktiv fra stiftelse er oplyst særskilt. Størstedelen af skatteaktiv fra stiftelse hidrører fra materielle anlægsaktiver (sendenet).

Note 21: Langfristede forpligtelser

TV 2|DANMARK A/S' banklån på 194,3 mio.kr. er for perioden 18. november 2010 til den 30. juni 2011 omlagt til en kassekredit med trækingsret svarende til lånets hovedstol. Lånet forrentes med DANSKE BOR +0,65%.

TV 2 kan før den 30. juni 2011 med mindst fem bankdages varsel opsige eller reducere kreditmaksimummet helt eller delvist med beløb af minimum 5 mio.kr.

Ved udløb den 30. juni 2011 vil kassekreditte blive omlagt til et stående lån på 194,3 mio.kr. eller det eventuelt reducerede kreditmaksimum. Lånet vil være afdragsfrit og forfalder til endelig betaling 17.11.2014.

Alle øvrige betingelser følger den oprindelige låneaftale. Lånet kan således indfries helt eller delvist, før lånet forfalder.

Lånet forfalder til indfrielse 30 kalenderdage efter statens indgåelse af aftale om overdragelse af majoriteten af aktierne i TV 2|DANMARK A/S, hvis långiver og låntager i denne 30 dages periode ikke ved en genforhandling er blevet enige om fremtidige vilkår og betingelser for lånet. TV 2|DANMARK A/S har samlede trækingsrettigheder pr.

31. december 2010 på 454,3 mio.kr. incl. ovenstående omlægning af det faste lån.

På det etablerede 20-årige realkreditlån med en hovedstol på 80,1 mio.kr. i ejendommen Kvægtorvet er den variable rente omlagt til fast rente med en 20-årig renteswap. Pr. 31. december 2010 har renteswappen en negativ dagsværdi på 3,9 mio.kr. Værdireguleringen heraf indgår i totalindkomstopgørelsen i "værdiregulering af sikringsinstrumenter".

Forfald kort- og langfristet gæld

Mio.kr.	Forfalden fra balancedagen		
	Under 1 år	1-5 år	Over 5 år
Kreditinstitutter (realkreditinstitut)	3,5	15,0	61,1
Gæld, associerede virksomheder, programtilladelse	20,5	43,5	0,0
Forudbetalinger, mv.	2,0	2,0	0,0
I alt	26,0	60,5	61,1

Ved opgørelsen af gæld, associerede virksomheder, programtilladelse er anvendt en diskonteringsrentefod på 4% p.a.

Noter: Balance

Moderselskab			Koncern	
2009 tilpasset	2010	Mio.kr.	2010	2009
22 Likviditet				
0,0	194,3	Langfristede trækingsretter i danske pengeinstitutter	194,3	0,0
340,0	260,0	Kortfristede trækingsretter i danske pengeinstitutter	260,0	340,0
-165,8	0,0	Kreditinstitutter (kassekredit)	0,0	-165,8
0,0	218,0	Likvider pr. 31.12.	228,0	2,2
174,2	672,3	Det likvide kapitalberedskab pr. 31.12.	682,3	176,4
-217,5	0,0	Statslån	0,0	-217,5
-43,3	672,3	Det likvide kapitalberedskab ekskl. statslån pr. 31.12.	682,3	-41,1
23 Hensatte forpligtelser				
50,6	1,0	Hensatte forpligtelser pr. 1.1.	1,0	0,0
1,0	46,6	Årets tilgang	46,6	1,0
-50,6	0,0	Tilbageførsel af tidligere års hensat forpligtelse	0,0	0,0
1,0	47,6	Hensatte forpligtelser pr. 31.12.	47,6	1,0
0,0	37,2	Langfristede hensatte forpligtelser	37,2	0,0
1,0	10,4	Kortfristede hensatte forpligtelser	10,4	1,0
1,0	47,6	Hensatte forpligtelser pr. 31.12.	47,6	1,0

Hensatte forpligtelser vedrører hensættelse til programforpligtelser samt retstvister mv.

Noter: Pengestrømsopgørelse

24 Reguleringer				
0,0	9,2	Resultatandele og nedskrivninger i tilknyttede virksomheder	-4,8	-13,2
117,6	107,7	Af- og nedskrivninger	111,6	137,0
0,7	0,0	Fortjeneste og tab ved salg af langfristede aktiver	0,0	-0,9
-164,4	-206,8	Finansielle indtægter	-1,3	-5,7
39,4	30,7	Finansielle omkostninger	24,1	31,1
-6,7	-59,2	I alt	129,6	148,3
25 Ændring i driftskapital				
-32,1	6,0	Ændring i programlager	31,7	-58,0
24,3	-2,2	Ændring i tilgodehavender og periodiseringer	-28,4	-12,7
53,3	-6,3	Ændring i leverandør- og anden gæld mm.	-18,3	28,1
45,5	-2,5	I alt	-15,0	-42,6

Note 26: Eventualforpligtelser

Kontraktlige forpligtelser

TV 2|DANMARK A/S har pr. 31. december 2010 indgået aftale om programkøb til fremtidig levering for i alt 952,4 mio.kr. (2009: 1.181,9 mio.kr.) eksklusiv beløb indregnet under hensatte forpligtelser.

TV 2|DANMARK A/S har sammen med Danmarks Radio, Viusat Broadcasting UK Ltd., SBS Broadcast Danmark A/S

og Discovery Communications Nordic A/S indgået aftale med Gallup A/S om køb af en TV-meter-baseret undersøgelse af seeradfærd i Danmark. Kontrakten er gældende til 31. december 2012. TV 2s andel af den samlede kontraktssum udgør 7,5 mio.kr.

TV 2|DANMARK A/S har indgået aftale om køb af HD-udstyr. Kontrakten er gældende til 31. december 2012. Restkontraktssum udgør 4,1 mio.kr., som betales i 2011.

Leje- og leasingforpligtelser

Den væsentligste lejekontrakt vedrører leje af kontorejendom. Lejekontrakten er uopsigelig i 15 år fra lejers side. Ophører lejemålet inden 20 år, er TV 2 pligtig til at godtgøre evt. restgæld på finansieringen af indretningsomkostninger. Restgælden udgør pr. 31.12.2010 71,5 mio.kr. (31.12.2009: 73,9 mio.kr.) TV 2 har ingen optioner på køb af ejendommen. Den aftalte leje reguleres en gang årligt med ændringen i nettoprisindekset.

Moderselskab			Koncern	
2009 tilpasset	2010	Mio.kr.	2010	2009
		Lejemålsforpligtelser		
21,3	21,5	forfalder indenfor 1 år	21,6	21,5
79,1	80,9	forfalder 1-5 år	80,9	79,1
158,1	141,5	forfalder efter 5 år	141,5	158,1
258,5	243,9	I alt	244,0	258,7
22,5	23,0	Den samlede årlige husleje udgør	23,3	22,8
		Leasingforpligtelser (operationel leasing)		
5,0	5,8	forfalder indenfor 1 år	5,8	5,0
5,5	7,9	forfalder 1-5 år	7,9	5,5
10,5	13,7	I alt	13,7	10,5
		Den samlede årlige leasingydelse vedrører primært biler og udgør	5,9	6,3

Kabeldistributionsforpligtelser

TV 2|DANMARK A/S modtager vederlag via The Union of Broadcasting Organization for Cable Distribution in Denmark (UBOD) for rettighederne til samtidig og uændret kabeldistribution af TV 2|DANMARK A/S' udsendelser i Danmark.

TV 2|DANMARK A/S har forpligtet sig til – til enhver tid – at refundere modtaget vederlag, såfremt dette måtte være nødvendigt for at imødekomme tredjemands berettigede krav på andel i vederlaget.

Afgivne garantier

TV 2|DANMARK A/S har sammen med MTG Group AB afgivet selvskyldnerkaution til sikkerhed for TV 2 SPORT A/S på 50 mio.kr. Der er mellem TV 2|DANMARK A/S og MTG Group AB aftalt indbyrdes regres, hvis den ene part har betalt mere end den anden.

Danske Bank har på vegne af Radio NOVA A/S afgivet anfordringsgaranti på 69 mio.kr. til den danske stat for koncessionsafgiften. Beløbet nedskrives som anført i §11 i Bekendtgørelse nr. 393 af 2. maj 2006 om Radio- og tv-nævnets udbud af den femte, landsdækkende FM-radiokanal. Garantien udløber den 31. december 2013. TV 2 Radio A/S har med TV 2|DANMARK som solidarisk medrekvert stillet kontragaranti til Danske Bank for beløbet. Nutidsværdien af det fulde beløb er afsat i balancen med 64,1 mio.kr.

TV 2 ejer sammen med DR interessentskabet I/S DIGI-TV, som der hæftes solidarisk for, jf. note 16.

TV 2 og DR har afgivet visse garantier til Teracom AB for krav i forbindelse med salg af sendenet, som overstiger 12,5 mio.kr., frem til 1. april 2012. Hvis kravene overstiger 12,5 mio.kr., udløses det fulde beløb. TV 2 og DR hæfter solidarisk.

Retssager

TV 2|DANMARK A/S er involveret i en række retssager og juridiske tvister, hvor de mest betydende gennemgås nedenfor.

Højesteret har den 18. marts 2011 afsagt dom i sagen mellem Konkurrencerådet og Viasat Broadcasting UK Ltd., der giver Viasat Broadcasting UK Ltd. medhold i, at TV 2s årsrabatter for årene 2001 – 2005 udgør et misbrug af TV 2s dominerende stilling i strid med konkurrencelovens § 11, stk. 1 og EF-traktatens artikel 82 (nu TEUF artikel 102). Højesterets dom tager ikke stilling til, om TV 2's konkurrenter har lidt et tab, som TV 2 skal erstatte.

TV 2 vil snarest ændre sit rabatsystem, så det bringes i overensstemmelse med Højesterets afgørelse. Samtidig skal TV 2 ændre sine avancerede online-bookingsystemer, så de fremover kan håndtere ændringerne i rabatsystemet.

Højesterets dom åbner for en genoptagelse af SBS Broadcastings erstatningssag, der har været stillet i bero på Højesterets afgørelse. Derimod er Viasat Broadcastings erstatningssag ikke bare stillet i bero på Højesterets afgørelse, men også på Kommissionens behandling af genoptagelsessagen vedrørende den danske stats finansiering af TV 2 i årene 1995-2002. Behandlingen af Viasats erstatningssag kan først genoptages, når der også foreligger en endelig afgørelse om TV 2 modtog statsstøtte i årene 1995-2002.

SBS Broadcasting og Viasat Broadcasting har alene forelagt foreløbige opgørelser af deres krav. Det er ikke på nuværende tidspunkt muligt at foretage en pålidelig opgørelse af de økonomiske konsekvenser af Højesterets dom, herunder i relation til SBS Broadcastings og Viasats Broadcastings krav. Derfor indgår der ikke hensættelser hertil i årsregnskabet. TV 2 og dets juridiske rådgiver vurderer, at skulle TV 2 blive pålagt erstatning vil det være på et markant lavere niveau end SBS Broadcastings og Viasat Broadcastings hidtidige krav. Retssagerne vil være langvarige.

Omkostninger til juridisk bistand samt andre sagsomkostninger indregnes i takt med afholdelsen.

Sag for Østre Landsret indbragt af SBS Broadcasting (tidl. TV Danmark A/S) mod TV 2|DANMARK A/S og Konkurrenceankenævnet

SBS Broadcasting (tidligere TV Danmark) indbragte den 31. maj 2002 Konkurrenceankenævnets kendelse af 8. april 2002 vedrørende TV 2s priser og betingelser 2000 for Østre Landsret.

Efter Konkurrenceankenævnets kendelse af 1. november 2006 vedrørende TV 2s priser og betingelser 2001-2005 har SBS Broadcasting hævet sagen ved Østre Landsret. Det er mellem parterne aftalt, at TV 2s priser og betingelser 2000 skal bedømmes på samme måde som TV 2s priser og betingelser 2001-2005.

Erstatningssag for Østre Landsret indbragt af SBS Broadcasting (tidl. TV Danmark A/S) mod TV 2|DANMARK A/S vedrørende år 2000-2005

Efter Konkurrencerådets afgørelse af 21. december 2005 vedrørende TV 2s priser og betingelser 2001-2005 har SBS Broadcasting den 30. december 2005 ved Østre Landsret anlagt sag mod TV 2 med påstand om erstatning på 85 mio.kr. som følge af TV 2s anvendelse af progressive årsrabatter og urimeligt lave priser i årene 2000-2008. SBS Broadcasting har taget forbehold om at forhøje påstanden. TV 2 har endnu ikke afgivet svarskrift i sagen.

Sagen har været udsat, indtil der foreligger en afgørelse i Højesteret af retssagen om TV 2's årsrabat i priser og betingelser 2001-2005.

SBS Broadcastings retssag vil være langvarig.

Erstatningssag for Østre Landsret indbragt af Viasat UK Broadcasting Ltd. mod TV 2|DANMARK

Viasat UK Broadcasting Ltd. (Viasat) har ved stævning af 28. februar 2006 anlagt sag ved Østre Landsret mod TV 2 og staten. Viasat har principalt nedlagt påstandene om, at TV 2 og staten tilpligtes in solidum (subsidiært alternativt) at betale 350 mio.kr. i erstatning til Viasat. Subsidiært er nedlagt påstand om, at TV 2 skal tilbagebetale 200 mio.kr. til staten som følge af manglende anmeldelse af den påståede statsstøtte til TV 2. Viasat har taget forbehold om at forhøje påstanden.

TV 2 og staten har afgivet foreløbige svarskrifter i sagen. TV 2 har nedlagt påstand om frifindelse i forhold til sagsøgers principale påstand, og afvisning subsidiært frifindelse i forhold til sagsøgers subsidiære påstand. Staten har nedlagt påstand om frifindelse.

Behandlingen af sagen har været udsat på Højesterets behandling af anken vedrørende TV 2s årsrabat i priser og betingelser 2001-2005 samt Kommissionens behandling af genoptagelsessagen vedrørende den danske stats finansiering af TV 2 i årene 1995-2002. Behandlingen af sagen kan først genoptages, når der foreligger en endelig afgørelse om TV 2 modtog statsstøtte i årene 1995-2002.

Viasats retssag vil være langvarig.

Undersøgelse af den danske stats finansiering af TV 2 i årene 1995-2002

Ved beslutning af 19. maj 2004 fastslog Kommissionen, at den støtte, der er ydet til TV 2 i årene 1995-2002 i form af licensindtægter og andre foranstaltninger beskrevet i beslutningen, er forenelig med fællesmarkedet i henhold til EF-Traktatens artikel 86, stk. 2 (nu artikel 106, stk. 2, TFEU), med undtagelse af et beløb på 628,2 mio.kr.

Kommissionen konkluderede nærmere i beslutningen, at de i undersøgelsesperioden tilførte statsmidler oversteg TV 2s nettoomkostninger til udførelsen af public service-forpligtelserne med det nævnte beløb på 628,2 mio.kr., således at TV 2s egenkapital løbende blev forøget. Det konkluderedes videre, at denne løbende forøgelse af egenkapitalen ikke var markedsøkonomisk begrundet. Samtidig konkluderedes, at der ikke var tilstrækkelig grundlag for at fastslå, at TV 2 havde benyttet de tilførte statsmidler til at krydssubsidiere kommercielle aktiviteter.

I beslutningen pålagdes Danmark at tilbagesøge beløbet 628,2 mio.kr. med tillæg af renter fra TV 2. Det samlede tilbagebetalingsbeløb med tillæg af renter blev opgjort til i alt 1.073 mio.kr. for perioden 1995-2003. Principperne i Kommissionens afgørelse blev således også anvendt på kalenderåret 2003 ved tilbagebetalingen. Den af Kommissionen godkendte rekapitalisering indebærer desuden, at eventuel statsstøtte i perioden 1. januar - 31. oktober 2004 er tilbagebetalt.

Ved brev af 23. juli 2004 anmeldte Danmark til Kommissionen en plan for, hvorledes Kommissionens beslutning kunne efterleves, og TV 2s konkurs samtidig kunne undgås ved en rekapitalisering i overensstemmelse med det markedsøkonomiske investorprincip.

Ved beslutning af 6. oktober 2004 godkendte Kommissionen den anmeldte rekapitalisering. Beslutningen blev begrundet med, at det planlagte kapitalindskud og konverteringen af gæld til egenkapital var nødvendige for at genskabe den kapital, som TV 2 efter sin omdannelse til aktieselskab havde behov for - for at kunne opfylde sin public service-forpligtelse, jf. EF-Traktatens art. 86, stk. 2 (nu artikel 106, stk. 2, TFEU).

TV 2 og den danske stat indbragte ved stævninger af henholdsvis 29. juli 2004 og 3. august 2004 Kommissionens beslutning af 19. maj 2004 for Retten i Første Instans

med påstand om, at Kommissionens beslutning af 19. maj 2004 blev annulleret helt eller delvist. De nedlagte påstande blev generelt støttet på, at den anfægtede beslutning var truffet under tilsidesættelse af væsentlige formforskrifter, artikel 87, stk. 1, EF, artikel 86, stk. 2, EF, artikel 295 EF og Amsterdam Traktatens Protokol om offentlig radio- og tv-virksomhed samt på princippet om berettigede forventninger og retssikkerhedsprincippet. Kommissionen nedlagde påstand om frifindelse i forhold til TV 2 og staten.

European Broadcasting Union (EBU) intervenserede til støtte for TV 2 i den af TV 2 anlagte retssag vedrørende Kommissionens beslutning af 19. maj 2004. Viasat og SBS Broadcasting intervenserede til støtte for Kommissionen i retssagen.

Viasat og SBS Broadcasting har udtaget stævninger med påstand om annullation af den del af Kommissionens beslutning af 19. maj 2004, der godkendte den øvrige støtte til TV 2 i perioden 1995-2002. Disse sagsanlæg blev støttet på, at Kommissionen burde have fastslået, at TV 2 havde modtaget statsstøtte i betydeligt videre omfang, end hvad der er lagt til grund i Kommissionens beslutning. Kommissionen nedlagde påstand om frifindelse. TV 2, staten og EBU intervenserede til støtte for Kommissionen i disse retssager.

Viasat og SBS Broadcasting har desuden udtaget stævninger med påstand om annullation af Kommissionens beslutning af 6. oktober 2004 om godkendelse af rekapitaliseringen for TV 2. Kommissionen har nedlagt påstand om frifindelse. TV 2 og staten har intervenseret til støtte for Kommissionen.

Retten i Første Instans har i dom af 22. oktober 2008 givet TV 2 og Staten medhold i, at Kommissionens beslutning af 19. maj 2004 om støtte til TV 2 i perioden 1995-2002 skal annulleres. Kommissionens beslutning skal tilsidesættes, fordi den på centrale punkter var utilstrækkeligt begrundet, og fordi Kommissionens undersøgelser har været utilstrækkelige. Retten godkender TV 2s public service definition og den model med blandingsfinansiering, som var gældende for TV 2.

Samtidig har Retten tilkendegivet, hvordan den umiddelbart mener, at Kommissionen bør behandle sagen, herunder navnlig spørgsmålene om, hvorvidt TV 2 i perioden

1995-2002 modtog overkompensation og statsstøtte i Traktatens forstand.

Retten i Første Instans har ved kendelse af 24. september 2009 afvist de af Viasat og SBS anlagte sager vedrørende rekapitaliseringen af TV 2 i 2004, da Retten betragter beslutningen om rekapitalisering som bortfaldet som følge af annullationen af Kommissionens beslutning vedrørende årene 1995-2002. Retten pålægger i kendelserne Kommissionen at foretage en ny samlet undersøgelse af alle foranstaltninger til fordel for TV 2|DANMARK og TV 2|DANMARK A/S.

Retten seneste afgørelse kan føre til en længere sagsbehandling hos Kommissionen, og Kommissionens afgørelse forventes i løbet af 2011.

En ny beslutning fra Kommissionen om støtte til TV 2 kan indbringes for Retten i Første instans. Under en sådan sag vil Retten navnlig påse, at Kommissionen har respekteret dens dom fra oktober 2008.

Rednings- og omstruktureringsstøtte

EU-Kommissionen godkendte i august 2008 redningsstøtte til TV 2 i form af et statslån. Statslånet er tilbagebetalt inklusiv renter i oktober 2010 efter, at sendenet mv. er solgt. Kommissionens godkendelse af statslånet er af Viasat indbragt for Retten i Første Instans med påstand om annullation. Viasat har gjort gældende, at TV 2 ikke udgjorde en "kriseramts virksomhed" i retningslinjernes forstand, at redningsstøtten ikke er begrænset til det nødvendige for, at TV 2 kunne fortsætte driften, og at Kommissionen skulle have taget den støtte, som TV 2 tidligere har modtaget, i betragtning. Søgsmålet har ikke opsættende virkning.

Staten og TV 2 har fremsat begæring om intervention til støtte for Kommissionens forventede frifindelsespåstand. Sagen er TV 2 bekendt foreløbigt sat i bero i Retten i Første Instans.

Staten anmeldte den 4. februar 2009 omstruktureringsplanen for TV 2 til Kommissionen. Planen, der gælder for perioden 2009 til 2012, bygger på fem hovedkomponenter: 1) finansiel omstrukturering, der påvirker balancen og bl.a. omfatter frasalgs af TV 2s ejerandel i sendenet, 2) operationel omstrukturering, 3) ny finansiering af TV 2s hovedkanal i form af indførelse af abonnementsbetaling

fra 2012, 4) støtteforanstaltninger i omstrukturingsperioden, og 5) kompenserende foranstaltninger, idet TV 2 påtager sig ikke at åbne nye tv-kanaler i omstrukturingsperioden.

Kommissionen har den 3. juli 2009 truffet beslutning om åbning af den formelle undersøgelsesprocedure, jf. Traktatens artikel 88, stk. 2 (nu artikel 108, stk. 2, TFEU), vedrørende omstrukturingsplanen. Kommissionen har i åbningskrivelsen rejst en række spørgsmål vedrørende omstrukturingsplanen.

Viasat har i forlængelse af sit høringssvar til Kommissionens åbningskrivelse også indgivet en klage til Kommissionen vedrørende den påtænkte TV 2 alene kort ordning. Viasat gør gældende, at den af staten påtænkte ordning overtræder konkurrencereglerne i TFEU artikel 102 og 106, stk. 1. Det formodes, at klagen bortfalder som følge af den justerede abonnementsbetalingsmodel, som blev vedtaget i Danmark den 11. marts 2011.

Staten og TV 2 vil søge godkendelsesproceduren fremskyndet, og TV 2 forventer Kommissionens godkendelse snarest. Kommissionens beslutning om godkendelse af omstrukturingsplanen kan indbringes for Retten i Første Instans.

Øvrige retssager

Herudover er TV 2|DANMARK A/S part i et antal tvister, retssager mv., som hverken enkeltvis eller samlet vurderes at kunne få væsentlig indflydelse på TV 2|DANMARK A/S' drift eller økonomiske resultat. Der er foretaget en samlet hensættelse hertil på 1 mio.kr.

Note 27: Nærtstående parter

Vederlæggelse og aflønning af bestyrelse og direktion fremgår af note 6.

Alle transaktioner mellem TV 2|DANMARK A/S og tilknyttede virksomheder og joint ventures afregnes på markedsmæssige vilkår efter indgåede kontrakter. Alle transaktioner med tilknyttede virksomheder er elimineret i koncernregnskabet.

TV 2|DANMARK A/S foretager salg, programplanlægning, programstyring, programsalg, markedsføring samt almindelige administrative ydelser for TV 2 NETWORKS A/S og TV 2 NEWS A/S. Selskaberne er 100% ejede tilknyttede virksomheder.

Der handles tv-rettigheder med TV 2 BIB A/S, og TV 2|DANMARK A/S foretager programstyring samt almindelige administrative ydelser for TV 2 BIB A/S, som er en 100% ejet tilknyttede virksomhed.

Med TV 2 WORLD A/S samt TV 2 Radio A/S handles almindelige administrative ydelser.

Selskaberne er 100% ejede tilknyttede virksomheder.

Der ydes lån mellem moderselskab og tilknyttede virksomhederne på markedsmæssige vilkår.

TV 2|DANMARK A/S betaler ydelser til I/S Digi-TV for driften af det digitale sendenet.

TV 2|DANMARK A/S sælger sportsrettigheder og sportsproduktioner til TV 2 SPORT A/S.

TV 2|DANMARK A/S har ydet lån til associerede selskaber.

Note 28: Risici

Kapitalberedskab og likviditet

TV 2 har et likviditetsberedskab på 682,3 mio.kr., hvoraf de 194,3 mio.kr. vedrører det langfristede banklån, som er midlertidigt omlagt til en trækingsret.

Omstruktureringsplanen, som er til godkendelse i EU-Kommissionen, skal sikre, at forretningsmodellen for hovedkanalen bliver robust, og at der således ikke fremover vil være behov for statslån. Der henvises til ledelsesberetningen på side 9.

Forretningsmæssige risici

Koncernens væsentligste indtægtskilde er tv-reklameindtægter, som udgør 61% af de samlede indtægter. Langt størstedelen kommer fra hovedkanalen. Hovedkanalens forretningsmodel er meget konjunkturfølsom, og ændringer i tv-reklamemarkedets vækst eller seerandelen på hovedkanalen har derfor en væsentlig betydning for koncernens resultat.

Hovedkanalen har gennem en årrække haft en faldende seerandel, hvilket stemmer overens med den internationale udvikling i seerandele for hovedkanaler. Den stigende fragmentering, som sker i mediemarkedet, har derfor stor betydning for hovedkanalens indtægtsgrundlag.

Af koncernens samlede indtægter kommer ca. 30% fra abonnementsomsætning. TV 2s nichekanaler sælges gennem distributører, og TV 2 er derfor afhængig af distributørernes valg af kanaler og pakketeringspolitik.

Finansielle risici og finansielle instrumenter

Koncernen er som følge af sin drift, investeringer og finansieringer eksponeret over for en række finansielle risici, herunder markedsrisici (valuta- og renterisici), kreditrisici og likviditetsrisici.

Koncernen har en centraliseret styring af finansielle risici. De overordnede rammer for den finansielle risikostyring er fastlagt i koncernens rente- og valutapolitik, som er godkendt af bestyrelsen, og omfatter en beskrivelse af godkendte finansielle instrumenter og rammer.

Det er koncernens politik, at der ikke foretages aktiv spekulation i finansielle risici. Koncernens finansielle styring retter sig således alene mod styring og reduktion af de finansielle risici, der er en direkte følge af koncernens drift, investeringer og finansiering.

Finansielle risici

2010 Mio.kr.	Regnskabs- mæssig værdi	Kontraktlige penge- strømme	Indenfor 1 år	1-3 år	3-5 år	Efter 5 år
Ikke-afledte finansielle instrumenter						
Forpligtelse, programtilladelse	64,0	69,0	23,0	46,0	0,0	0,0
Prioritetsgæld	75,7	75,7	3,3	7,1	7,1	58,2
Leverandørgæld	223,8	223,8	223,8	0,0	0,0	0,0
Afledte finansielle instrumenter						
Valutakontrakter	0,2	0,2	0,2	0,0	0,0	0,0
Renteswap	3,9	3,9	0,2	0,4	0,4	2,9
Værdi pr. 31.12.	367,6	372,6	250,5	53,5	7,5	61,1

2009 Mio.kr.	Regnskabs- mæssig værdi	Kontraktlige penge- strømme	Indenfor 1 år	1-3 år	3-5 år	Efter 5 år
Ikke-afledte finansielle instrumenter						
Kreditinstitutter og banker	360,1	360,1	165,8	0,0	0,0	194,3
Statslån	217,5	217,5	217,5	0,0	0,0	0,0
Forpligtelse, programtilladelse	83,9	92,0	23,0	46,0	23,0	0,0
Leverandørgæld	266,1	266,1	266,1	0,0	0,0	0,0
Afledte finansielle instrumenter						
Valutakontrakter	3,6	3,6	3,6	0,0	0,0	0,0
Værdi pr. 31.12.	931,2	939,3	676,0	46,0	23,0	194,3

Finansielle instrumenters regnskabsmæssige værdi og dagsværdi kan specificeres som følger:

Finansielle aktiver og forpligtelser

Mio.kr.	Regnskabs- mæssig værdi	Dagsværdi	Regnskabs- mæssig værdi	Dagsværdi
	2010		2009	
Tilgodehavender fra salg	388,3	388,3	359,0	359,0
Andre tilgodehavender	33,2	33,2	34,5	34,5
Likvide beholdninger	228,0	228,0	2,2	2,2
Udlån og tilgodehavender	649,5	649,5	395,7	395,7
Banklån	0,0	0,0	194,3	194,3
Kreditinstitutter	0,0	0,0	165,8	165,8
Statslån	0,0	0,0	217,5	217,5
Prioritetsgæld	75,7	75,7	0,0	0,0
Forpligtelse, programtilladelse	64,0	64,0	83,9	83,9
Leverandørgæld og andre gældsforpligtelser	223,8	223,8	266,1	266,1
Finansielle forpligtelser, der måles til amortiseret kostpris	363,5	363,5	927,6	927,6
Valutakontrakter	0,2	0,2	3,6	3,6
Renteswap	3,9	3,9	0,0	0,0
Finansielle forpligtelser, der måles til dagsværdi via totalindkomstopgørelsen	4,1	4,1	3,6	3,6

Renterisici

Pr. 31. december 2010 har TV 2 et rentebærende indestående på 84,4 mio.kr. netto. Det består af bankindeståender på 228,0 mio.kr. med fradrag af realkreditlån på 76,1 mio.kr. og programforpligtelse på 67,5 mio.kr. Bankindestændet er variabelt forrentet.

Der er indgået en renteswap aftale vedrørende realkreditlånet, som er hjemtaget i januar 2010.

Finansielle poster vil netto blive påvirket positivt med 2-3 mio.kr., såfremt renten stiger 1 % p.a., og negativt med det samme beløb, såfremt renten falder med 1 % p.a.

Valutarisici

Koncernens væsentligste kommercielle valutaeksponering relaterer sig til køb i USD, EUR, CHF og GBP. Koncernen har ingen betydelige valutarisici relateret til salg i fremmed valuta, da størstedelen af indtægterne afregnes i danske kroner. Af de samlede omkostninger afregnes ca. 13 % i fremmed valuta, heraf 6 % i USD, 6 % i EUR og 0,5 % i CHF og 0,5 % i GBP.

Der er indgået optionsforretninger for mellem 4 mio. USD og 9 mio. USD til gennemsnitskurser på 557 til delvis afdekning af USD programkøb i 2011.

Forventede fremtidige pengestrømme vurderes løbende og søges sikret i det omfang, TV 2|DANMARK A/S finder det nødvendigt.

Kreditrisici

Kreditrisici fra reklamesalg styres gennem sikkerhedsstillelse. TV 2|DANMARK A/S' reklamekunder stiller sikkerheden til Danske Reklame- og Relationsbureauers Brancheforenings Sikkerhedsordning for udvalgte danske medier eller direkte til TV 2|DANMARK A/S.

Som led i koncernens risikostyring overvåges krediteksponering på kunder månedligt. Kreditrisici fra abonnementsomsætning er ikke afdækket, da den vurderes at være relativt lav. 49 % af tilgodehavender fra salg pr. 31.12.2010 kommer fra reklamesalg, mens 48 % vedrører abonnementsomsætning. Historisk har koncernen haft relativt små tab som følge af manglende indbetalinger.

Øvrige risici

EU-Kommissionens behandling af statsstøttesagen er fortsat forbundet med en vis risiko (jf. note 26). Usikkerheden omkring statsstøttesagen har været medvirkende til, at TV 2 ikke har kunnet fremskaffe yderligere fremmedfinansiering.

TV 2s forsikringspolitik er godkendt i bestyrelsen, og sikrer, at der sker afdækning for risici, hvis konsekvens er økonomisk truende for virksomheden. TV 2 er afdækket på alle væsentlige områder som tingskade, ansvar, projekt, transport, motor og personale.

Moderselskab			Koncern	
2009	2010	Mio.kr.	2010	2009
Tilgodehavender fra salg er fordelt således på kreditkvalitet:				
126,9	161,2	Tv-reklameomsætning	192,0	163,0
8,0	9,0	Tv-abonnementsomsætning	184,2	116,8
48,2	31,9	Øvrig omsætning	11,4	56,8
183,1	202,1	Tilgodehavender fra salg og tjenesteydelser pr. 31.12.	387,6	336,6
Forfaldne tilgodehavender kan specificeres som følger:				
Forfaldsperiode:				
28,1	27,3	Op til 30 dage	46,2	33,6
4,9	0,3	Mellem 30 og 90 dage	0,3	5,6
2,6	2,5	Over 90 dage	3,9	3,8
35,6	30,1	Forfaldne tilgodehavender pr. 31.12.	50,4	43,0

Note 29: Ny regnskabsregulering

IASB har udstedt følgende nye regnskabsstandarder (IAS og IFRS) og fortolkningsbidrag (IFRIC), der ikke er obligatoriske for TV 2|DANMARK A/S ved udarbejdelsen af årsrapporten for 2010:

Amendments to IAS 12, amendments to IAS 32, Amendments to IFRS 1 (udstedt januar 2010), Amendments to IFRS 1 (udstedt December 2010), Amendments to IFRS 7, IFRS 9, Amendments to IFRS 9, Amendments to IFRIC 14, samt IFRIC 19.

IAS 32 (ajourført oktober 2009), ændringer til IFRS 1, ændringer til IFRIC 14, samt IFRIC 19 er gældende fra og med TV2|DANMARK A/S's regnskabsår 2011.

TV 2|DANMARK A/S forventer at implementere de nye regnskabsstandarder og fortolkningsbidrag, når de bliver obligatoriske i 2011.

Ingen af de nye standarder eller fortolkningsbidrag forventes at få væsentlig indvirkning på regnskabsaflæggelsen for TV 2|DANMARK A/S.

Fotokreditering

Side 1:

Station 2, Miklos Szabo/TV 2

Side 24:

Danmark ifølge Bubber, Thomas Marott/TV 2

Side 27:

Hva' bruden kke ved, Flemming Leitorp/TV 2

Side 46:

Live fra Bremen, Per Arnesen/TV 2