

TV2 ØST PUBLIC SERVICE REDEGØRELSE 2007

DÆKNINGSOMRÅDE

TV2 ØST dækker den del af Region Sjælland, der består af følgende kommuner: Lolland, Guldborgsund, Vordingborg, Næstved, Stevns, Faxe, Ringsted, Sorø, Slagelse, Holbæk, Kalundborg og Odsherred.

Gallups TV-meter univers 12+ tæller 485.000 borgere i dækningsområdet.

Stationen har sit hovedsæde i Vordingborg. Herfra tilrettelægges og afvikles stationens samlede programvirksomhed. Programindholdet produceres på hovedredaktionen i Vordingborg og på lokalredaktionen i Holbæk. Der er 75 fastansatte medarbejdere.

SENDETID

I forbindelse med folketingsvalget den 13. november fik vi tildelt ekstra sendetid i henhold til sendetidsaftalen med TV 2/DANMARK. I forbindelse med optaktsudsendelserne blev nyhedsudsendelsen kl. 22.20 i de to uger op til valget udvidet med 10 minutter. Dertil kommer fire selvstændige programmer af 25 minutter, der alle blev programsat kl. 21.25 samt "Det sidste ord", der blev programsat kl. 18.10-18.54 søndagen før valget.

Dagen efter valget havde vi 113 minutters ekstra sendetid fordelt med 18 minutter i morgenfladen, 50 minutter sen eftermiddag og 45 minutter i aftenfladen.

Den ekstra sendetid i forbindelse med valget påvirker ikke antallet af sendetimer i væsentlig grad, fordi der i løbet af året har været nationale og internationale begivenheder, der har ført til forkortelser af hovedudsendelser og udeladelse af formiddagsprogrammet samt enkelte af de korte nyhedsudsendelser.

Antallet af sendetimer blev følgende:

Sendetidspunkt	Programtitel	Udsendelses- timer i 2007	Heraf genud- sendelsestimer	Udsendelses- timer i 2006
11.00 -11.30 (man.- fred.)	Fri formiddag	120	37	122
11.30 -11.58 (man.- fred.)	Set & Sket	124	2	124
12.10 -12.30 (man.- fred.)	Regionale Nyheder	82		82
16.05 -16.09 (man- fred.)	Regionale Nyheder	11		10
18.10 -18.14	Regionale Nyheder	*15		13
19.25 -19.25.30	Coming-up	2		3
19.30 - 20.00	Regionale Nyheder	*150	3	148
22.20 - 22.28	Regionale Nyheder	*24		22
Regionale reklamer		40		44
Sendetimer i alt		568	42	568

*incl. ekstra sendetid i.f.b.m. folketingsvalget

SEERTAL

Ifølge Gallup har regionen i 3 år+ universet 545.000 borgere. I 12 år+ universet, som regionernes programmer dagligt måles i, er der 485.000 borgere/potentielle seere.

Ifølge Gallups TV-meter måling opnåede udsendelserne følgende gennemsnitlige rating – share i henholdsvis 12 år+ universet og 21-50 år universet:

Gallup 12 år+	Rating/share* 2007 i procent	Rating/share* 2006 i procent	Rating/share* 2005 i procent
Kl. 11.00: Fri Formiddag	1,4 – 34,8	1,9 – 41,7	2,0 – 39,5
Kl. 11.30: Set & Sket	1,7 – 39,0	2,5 – 49,7	2,6 – 46,4
Kl. 12.10: Regionale nyheder	2,7 – 45,9	3,0 – 47,0	3,0 – 45,0
Kl. 16.05: Regionale nyheder	3,2 – 37,8	3,5 – 36,4	4,5 – 45,3
Kl. 18.10: Regionale nyheder	10,6 – 52,7	11,4 – 53,7	13,1 – 57,9
Kl. 19.30: Regionale nyheder	15,5 – 49,6	16,6 – 51,9	18,0 – 52,6
Kl. 22.20: Regionale nyheder	11,5 – 35,2	12,4 – 37,2	12,8 – 37,4
Alle programmer på dagen	6,3 – 45,6	7,1 – 49,2	8,0 – 49,1

Gallup 21-50 år	Rating/share* 2007 i procent	Rating/share* 2006 i procent	Rating -share* 2005 i procent
Kl. 11.00: Fri Formiddag	1,0 – 26,6	1,5 – 37,8	1,7 – 34,2
Kl. 11.30: Set & Sket	1,0 – 25,3	1,7 – 40,8	2,1 – 40,4
Kl. 12.10: Regionale nyheder	1,8 – 37,5	2,2 – 43,7	3,2 – 48,0
Kl. 16.05: Regionale nyheder	3,7 – 45,1	4,1 – 44,3	5,9 – 54,3
Kl. 18.10: Regionale nyheder	8,7 – 47,6	10,0 – 51,3	12,0 – 54,1
Kl. 19.30: Regionale nyheder	11,6 – 40,0	12,7 – 44,6	15,1 – 48,4
Kl. 22.20: Regionale nyheder	10,5 – 30,3	11,3 – 33,3	12,2 – 36,7
Alle programmer på dagen	4,7 – 36,8	5,6 – 42,8	7,0 – 45,8

*Rating: procentdel af alle borgerne i regionen.

*Share: procentdel af de borgere, der ser fjernsyn det pågældende tidspunkt.

MÅLSÆTNING

For alle udsendelser er der specifikt en målsætning for den gennemsnitlige rating og share i 12år+ universitet. I nedenstående tabel sammenlignes målsætning og de faktiske seertal for det enkelte program.

Gallup 12 år+	Rating/share* 2007 i procent	Rating/share* Målsætning 2007
Kl. 11.00: Fri Formiddag	1,4 – 34,8	2,5 – 40,0
Kl. 11.30: Set & Sket	1,7 – 39,0	2,5 – 40,0
Kl. 12.10: Regionale nyheder	2,7 – 45,9	3,0 – 50,0
Kl. 16.05: Regionale nyheder	3,2 – 37,8	4,0 – 40,0
Kl. 18.10: Regionale nyheder	10,6 – 52,7	14,0 – 50,0
Kl. 19.30: Regionale nyheder	15,5 – 49,6	17,0 – 55,0
Kl. 22.20: Regionale nyheder	11,5 – 35,2	14,0 – 40,0
Alle programmer på dagen	6,3 – 45,6	8,0 – 50,0

*Rating: procentdel af alle borgerne i regionen.

*Share: procentdel af de borgere, der ser fjernsyn det pågældende tidspunkt.

PROGRAMPLAN

11.00-11.30

Fri formiddag – livsstils- og forbrugerprogram med aktuelle temaer. Sendes mandag-fredag.

11.30-11.58

Set & Sket – reportager fra hele landet. Fælles regional produktion. Sendes mandag-fredag.

12.10-12.30

Regionale nyheder – med seneste nyt fra regionen. Sendes mandag-fredag

16.05 -16.09

Regionale nyheder – kort nyhedsopdatering. Sendes mandag-fredag.

18.10-18.14

Regionale nyheder – kort nyhedsopdatering. Sendes mandag-søndag.

19.25-19.25.30

Coming-up – teaser på en af aftenens vigtigste historier. Sendes mandag-søndag.

19.30-20.00

Regionale nyheder – med seneste nyt, uddybning, aktuelle reportager og vejrudsigten. Sendes mandag-fredag og søndag.

19.30-19.45

Regionale nyheder – med seneste nyt, aktuelle reportager og vejrudsigten. Sendes lørdag.

22.20-22.28

Regionale nyheder – med den sene opdatering på dagens nyheder. Sendes mandag-torsdag.

INDHOLD

Programvirksomheden var gennem hele året præget af den programoffensiv, bestyrelsen besluttede i efteråret 2006 til gennemførelse i foråret 2007. Programoffensiven havde til formål dels at imødegå den stærkt stigende nyheds-konkurrence på internettet, dels at styrke

TV2 ØST's position på alle relevante medieplatforme med henblik på, at vi kunne fastholde målsætningen om at være regionens vigtigste nyhedsmedie.

Programoffensiven var solidt forankret i bestyrelsens 4-årige målsætning og overordnede programmerklæring, og den havde fire elementer:

1. Styrkelse af web/tv2.east.dk
2. Relancering af form & udtryk på alle programmer og web – nyt logo
3. Relancering af programpolitikken
4. Ny organisation

De fire elementer blev gennemført og har samlet set indfriet målsætningen om at styrke TV2 ØST's position i den meget hårde konkurrence om seernes og netbrugernes kostbare tid.

På indholdssiden blev kvaliteten forbedret, og for tv-programmerne gav det sig udslag i, at vi i slutningen af året fik bremset den vigende tendens i seningen. Mest markant slog det igennem på www.tv2east.dk, hvor vi kunne registre en meget stor fremgang i antallet af besøgende.

På indholdssiden blev der arbejdet målrettet med at have fokus på både den journalistiske dagsorden og seernes dagsorden. Hvor vi tidligere har haft en tendens til at fokusere på det hårde nyhedsstof, har vi nu også en målsætning om at fokusere på seernes dagsorden, og de ting i dagligdagen, der optager dem.

I den forbindelse spiller stationens MENING en væsentlig rolle. MENINGEN er indkapslet i sætningen: *"Vi engagerer os i dit liv, og sætter dig i stand til at handle"*. MENINGEN signalerer, at vi træder et skridt frem og engagerer os i vores område og dets borgere på en sådan måde, at de selv kan handle og tage aktivt del i det samfund, der omgiver dem, samt tage vare på deres liv.

MENINGEN er sammen med vores visions- og værdigrundlag bærende for programpolitikken og for de koncepter og retningslinjer, der er for de enkelte udsendelser og hjemmesiden. MENINGEN forfølges aktivt i det daglige, så den altid lever i vores programvirksomhed og medvirker til, at TV2 ØST er områdets vigtigste nyhedsmedie.

I forsommeren lod vi analyseinstituttet MEGAFON spørge borgerne, om de var enige i, at TV2 ØST er det vigtigste regionale nyhedsmedie. Målingen bekræftede dette med så stor sikkerhed, at der ikke kan herske tvivl om, at vi lever op til vores målsætning om at være områdets vigtigste nyhedsmedie.

MEGAFON spurgte på to forskellige måder, og på begge spørgsmål var svaret entydigt, at TV2 ØST er det vigtigste nyhedsmedie.

01. Hvilket medie opfatter du som Sjælland og Lolland-Falsters vigtigste regionale nyhedsmedie?	n	%	04. Er du enig eller uenig i følgende udsagn?: TV2 ØST er Sjælland og Lolland-Falsters vigtigste regionale nyhedsmedie?	n	%
TV2 ØST	290	57%	Helt enig	116	24%
P4 Sjælland	58	11%	Enig	214	45%
Lolland-Falsters Folketidende	26	5%	Hverken eller	41	9%
Sjællandske	32	6%	Uenig	76	16%
Dagbladet	14	3%	Helt uenig	21	4%
Holbæk Amts Venstreblad	8	2%	Ved ikke	11	2%
Kalundborg Folkeblad	4	1%	Total	479	100%
Andet	40	8%			
Ved ikke	35	7%			
Total	507	100%			

Kilde: Megafon seerundersøgelse juni 2007

FORMIDDAGEN PÅ TV2 ØST

I formiddagsfladen fastholder TV2 ØST sin position som den mest sete af de otte TV 2-regioner. Vi har angiveligt fundet et program-mix, der appellerer til folk, der har mulighed for at se fjernsyn på det tidspunkt af dagen.

Kl. 11.00 -11.30 har vi hele året sendt "Fri formiddag". Med udgangen af juni valgte programmets faste vært og tilrettelægger Signe Ryge Pedersen at søge nye udfordringer. Hun blev afløst af Sille Roulund som videreførte konceptet med livsstils- og forbrugerprogrammer med en regional indfaldsvinkel. Programmets gæster og eksperter skal være forankret i regionen, så vi opnår en høj grad af nærvær og identifikation hos seerne. I 2007 har ugeplanen set således ud:

- Mandag: *Mit kæreste eje*, antik-programmet med vurderingschef Steffen Dinesen fra Lauritz.com som medvært og ekspert. Det var her, hvor vi drog rundt i regionen og gav seerne mulighed for at få vurderet deres kæreste klenodier.
- Tirsdag: *Portræt*. Her mødte seerne en af regionens mange kunstnere, forfattere, musikere eller andre ildsjæle.
- Onsdag: *Krop & Sjæl*. Her mødte seerne i de første måneder af året Jannitara Skjoldborg, der coacher og giver gode råd om den skønne, men svære kærlighed. Afhængig af seernes spørgsmål og ønsker vil andre eksperter inden for sundhed, både den fysiske og mentale, også kunne opleves i programmet. I efterårssæsonen rettede programmet fokus mod sundhed og motion, og det sjælelige trådte lidt i baggrunden.
- Torsdag: I *Ud i haven* eller *Ud i naturen* var det naturen og haven, der var i fokus. Da efteråret meldte sig,, drog vi på tur i det historiske landskab og sendte *Ud i historien*. En rejse rundt til mange af de fascinerende, historiske områder på Sjælland, Lolland og Falster.
- Fredag: *Kirkeportræt* fra en af regionens mange kirker. Vores kirker rummer et mylder af spændende historier og er konkrete vidnesbyrd om den Danmarkshistorie, der har udspillet sig i og omkring kirkerne. Kirkeportrætterne stoppede i september og siden har fredagen været helliget *Dig og Dyrene*, hvor Mads Gudiksen er vært i programmet, der besøger regionens zoologiske haver og de dyr, der lever her.

Som et led i udviklingen af formiddagsprogrammet har vi opbygget et helt særligt "Fri formiddag" univers på internettet, hvor seerne kan hente unikt indhold, der relaterer til programmerne. Alle programmer kan ses på vores hjemmeside. En service som bliver brugt af de mange, der ikke har mulighed for at følge med i formiddagstimerne.

11.30-12.00 sendes "Set & Sket", der med "Det bedste af Danmark" som slogan sender de mest interessante reportager og features fra de enkelte regioner. Produktionen går på skift blandt regionerne, og i 2007 har TV-SYD og TV 2/BORNHOLM haft ansvaret for programmet.

NYHEDSUDSSENDERNE

De fem daglige nyhedsudsendelser har hver deres særpræg og tilrettelægges ud fra de skiftende behov og vaner, som seerne har henover dagen.

De regionale nyheder kl. 12.10 giver en kort opdatering på de nyheder, der har præget morgenen og formiddagen. Et øjebliksbillede af nyheds-situationen, som den er netop nu. Det er også her man har mulighed for at samle op på de væsentligste nyheder bragt i 22.20 udsendelsen dagen før, og de væsentligste reportager bragt i 19.30 udsendelsen.

Nyhedsudsendelserne kl. 16.05 og kl. 18.10 har som motto "kort og præcist". Det er selvstændige udsendelser, der giver seerne en troværdig opdatering af dagens vigtigste nyheder. Selv om udsendelserne er korte skal den enkelte nyhed altid præsenteres, så den giver mening for seerne og ikke blot virker som en appetitvækker for hovedudsendelsen 19.30.

Hovedudsendelsen kl. 19.30 er nyheds-flagskibet, der med et bredt indhold henvender sig til alle voksne i området. Her prioriteres dagens vigtigste nyheder for seerne. Det er her MENINGEN med TV2 ØST skal træde frem med eftertryk. Vi skal give seerne dagsaktuelle nyheder og historier, der gør, at de kan genkende sig selv og deres verden. Vi sætter en ære i at være handlingsanvisende.

Men nyhederne kan ikke stå alene. TV2 ØST har en regional forpligtelse, som også bliver målt med geografiske og kulturelle briller. I de aktuelle nyhedsreportager skal vi rundt i alle kroge af dækningsområdet for at sætte ord og billeder på de folkelige kræfters mangfoldige virke.

Den anden hovedudsendelse kl. 22.20 henvender sig til den yngre og erhvervsaktive del af befolkningen, som af forskellige årsager ikke har tid til at se 19.30-udsendelsen. De lægger vægt på de klassiske nyhedskriterier som væsentlighed, identifikation, fascination og troværdighed. Deres tid er kostbar, så de lægger vægt på tempo og kontant besked.

SOMMERSERIER

I sommerperioden fortsatte vi traditionen med, at vi i 19.30-udsendelsen sender længerevarende programserier à 10 minutter. Det var et miks af nye produktioner og genudsendelse af de bedste serier fra tidligere år. I 2007 blev der nyproduceret 3 serier.

I serien "Hvor blev de af!" (8 afsnit) opfordrede vi via vores hjemmeside, seerne til at komme med ønsker til portrætter af mennesker, som på en eller anden måde havde gjort sig kendte i regionen. Interessen var stor, og vi fik mange spændende forslag. (Genudsendelse)

I serien "Bed & breakfast" (8 afsnit) besøgte vi en nogle af de borgere i regionen, der tilbyder privat indkvartering til turisterne. (Genudsendelse)

I serien "Airport" (4 afsnit) tegnede vi et portræt af livet i fire af regionens små lufthavne. (Genudsendelse)

I serien "Dit valg" (4 afsnit) gik vi tæt på personer, der har truffet bevidste valg omkring den facon, de har valgt at leve deres liv på. Vi fik forklaringerne og konsekvenserne af deres valg (Genudsendelse).

I serien "Sommerens bedste" (8 afsnit) bad vi seerne kåre den bedste campingplads, den bedste naturoplevelse, det bedste museum, det bedste loppemarked, den bedste ferieby, den bedste strand og den bedste is. (Nyproduceret)

I serien "På bryghuset" (6 afsnit) besøgte vi de nye mikrobryggerier, der skyder op overalt i regionen (Nyproduceret).

I serien "Kunstnerportrætter" (8 afsnit) besøgte vi en række af områdets mange spændende kunstnere, der åbnede deres værksteder og berettede om deres kunst. (Genudsendelse)

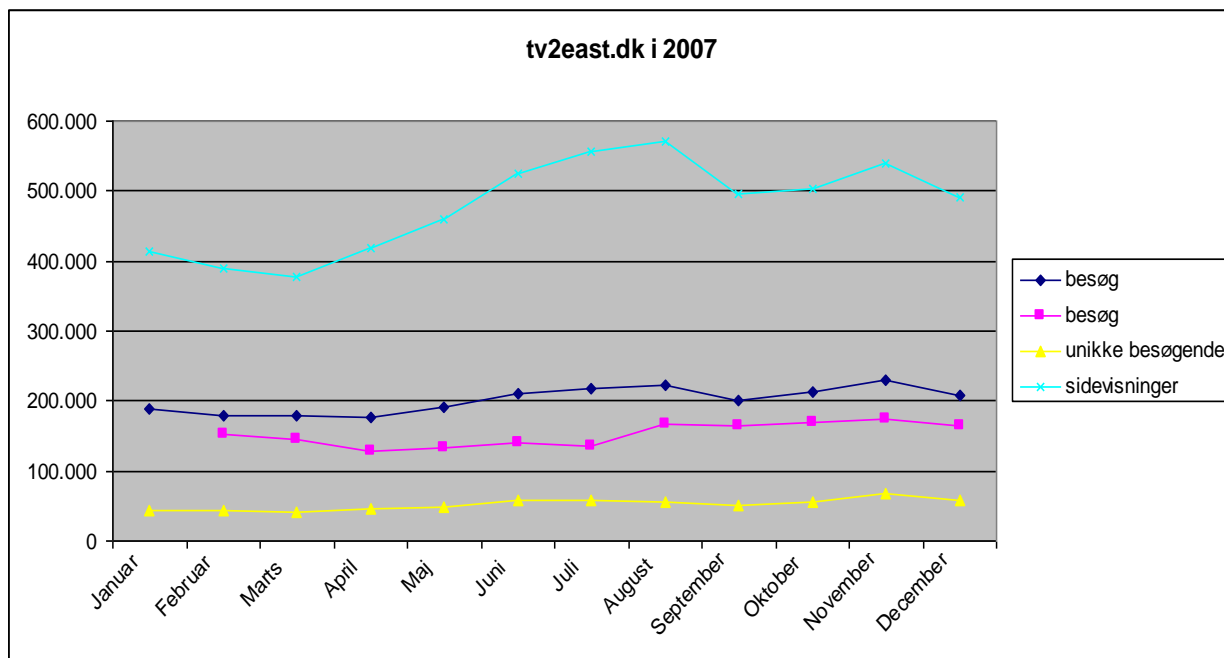
I serien "Store talenter" (2 afsnit) berettede to unge om deres helt særlige talent indenfor matematik og musik. (Nyproduceret)

INTERNETTET

På hjemmesiden www.tv2east.dk har vi arbejdet målrettet med at udvikle fortælleformerne. "Video på nettet er ikke tv", er hos netbrugerne et populært udtryk for, at det ikke er nok for en tv-station blot at offentliggøre sine tv-indslag på nettet, hvis tv-stationen ønsker, at brugerne skal tage mediet alvorligt - tv-stationen er tvunget til at publicere på mediets præmisser. I erkendelse af dette har TV2 ØST i 2007 arbejdet målrettet med at udvikle og forbedre det regionale online tilbud på www.tv2east.dk, og det er lykkedes for os at øge antallet af brugere af hjemmesiden.

Hjemmesiden har fået 32 % flere besøg i 2007 end i 2006. Dette svarer til en gennemsnitlig stigning med 49.000 besøg om måneden.

I den samme periode var antallet af unikke besøgende steget med 47 %. www.tv2east.dk har registreret 458.000 unikke besøgende i 2007.



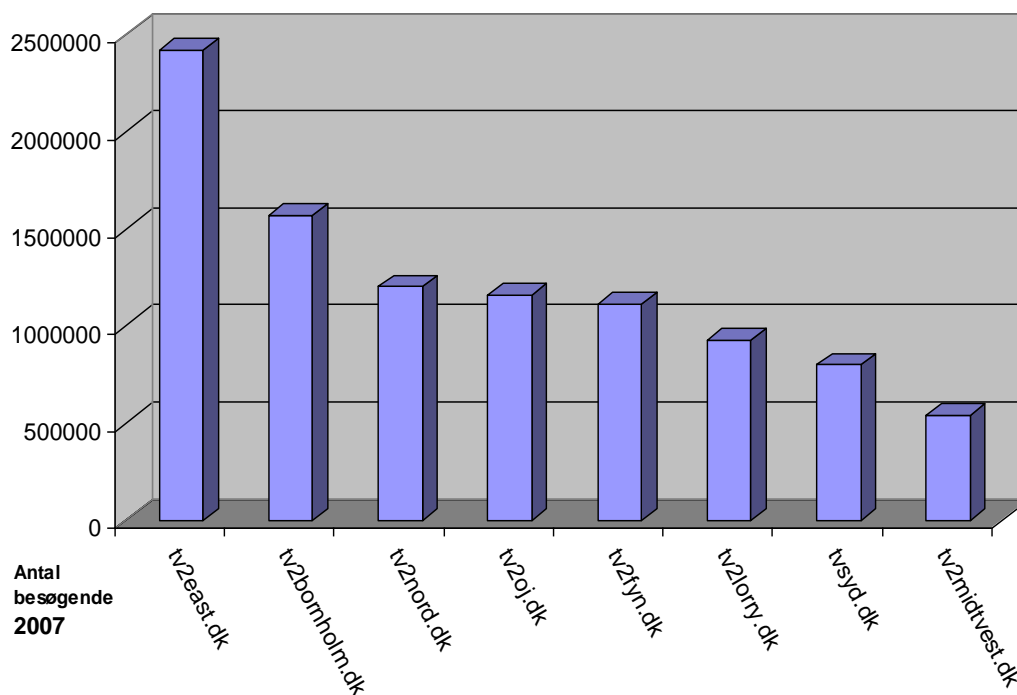
tv2east.dk i 2007	2006		2007	
	besøg	unikke besøgende	besøg	sidevisninger
Januar		188.840	43.556	413.096
Februar	151.772	178.554	44.372	388.563
Marts	145.522	179.616	40.669	378.622
April	127.262	176.600	45.044	418.854
Maj	133.988	191.352	48.745	458.672
Juni	140.430	210.001	57.205	524.194
Juli	135.538	217.061	57.877	556.715
August	166.627	221.553	56.750	571.553
September	163.612	201.544	51.751	496.689
Oktober	170.164	214.028	55.672	502.432
November	175.387	229.547	67.211	540.118
December	164.594	208.692	57.198	492.174

Kilde: Google Analytics, målinger begyndt i februar 2006. Derfor mangler der data for januar 2006.

Det er tilfredsstillende, at besøgstallet er støt stigende. Det er stadig på hverdage, at der er flest besøgende.

Vi anvender åbne standarder, og sikrer dermed, at vores online virksomhed er tilgængelig for alle brugere af internettet.

TV2 ØST's hjemmeside er den mest besøgte hjemmeside blandt de otte regioner på årsbasis.



Antal besøgende i 2007 målt med Google Analytics

Nyt design

Som et led i programoffensiven lancerede vi et nyt hjemmesidedesign i maj 2007.

Den nye hjemmeside gav områdets borgere en ny, utraditionel mulighed for at kommentere, videreførelse eller kritisere alle historier, som TV2 ØST bragte på hjemmesiden. Borgerne behøvede ikke engang at logge på eller registrere sig. De kunne komme i direkte dialog med TV2 ØSTs journalister og andre hjemmesidebrugere ved at klikke på "Skriv en kommentar".

Det har resulteret i 3679 kommentarer fra brugerne, en del nye historier og nye vinkler på eksisterende historier, rettelser i faktuelle fejl og stavefejl, samt et lille online fællesskab omkring tv2east.dk. Det understreger, at vores satsning på nettet giver mening for brugerne.

Den nye hjemmeside gav også mulighed for at oprette særlige tema-hjemmesider, som omhandlede emner med regional interesse. 48 temasider blev oprettet i løbet af 2007. (se eksempler under særlige initiativer)

Sidst i 2007 forbedrede vi koblingen mellem vores videoproduktion og hjemmesiden, som resulterede i en del nye videoartikler. Herudover har vi også kørt forsøg med at publicere regionale nyheder læst op som lydfiler, og dette forsøg fortsætter i 2008 som et led i vores bestræbelser på at gøre vores indhold lettere tilgængeligt for alle.

For at kunne agere på nettets præmisser, har TV2 ØST professionaliseret sit netmedie ved at ansætte deciderede multimedie-journalister og web-grafikere, der kender brugernes behov og internet-brugsmønstre.

Særlige initiativer

I 2007 har web-redaktionen ugentligt sat fokus på aktuelle historier og begivenheder, og fortalt dem på web-mediets principper med særlig brug af web-video, debat, grafik og internetafstemninger.

Hvor TV2 ØST tidligere oplevede, at det primært var historier i kategorien sex, sex med dyr og historier om voldsomme ulykker, der havde brugernes interesse på internettet (målt på antal hits), så var det bemærkelsesværdigt, at temaet "Vis os dine have" var det mest læste i 2007. I 2008 er det mest læste indtil videre bispevalget i Roskilde Stift. Det tyder på en udvikling i interessen for andre typer af historier hos den almindelige internet-bruger, end vi tidligere har set.

På almindelige hverdage er det stadig de velkendte politi-historier, der oftest genererer flest hits, men også her er der en udvikling. Historier med etiske spørgsmål om dyrevelfærd, spirituskørsel og lignende generer ofte mange hits. Og historier om dødsfald i trafikken, drab og lignende udvikler sig ikke sjældent til, at brugerne lægger "virtuelle kondolencer" til deres pårørende, venner eller bekendte i debatforummet på hjemmesiden.

Væsentligt er det også at bemærke, at TV2 ØST under Folketingsvalget 2007 inviterede samtlige folketings-kandidater til en særlig internet-valgkamps-video satsning på www.tv2east.dk. Samtlige kandidater fik i tv-stationens studie stillet cirka 1 minut til rådighed til at fortælle om, hvad de stod for. Derved fik brugerne af hjemmesiden en unik mulighed for at lære deres kandidater bedre at kende.

Forud for valget blev der desuden arrangeret debatter i cyber-space. På det sociale netværk "Second Life", debatterede politikerne (blandt andet Venstres Karsten Nonbo og Det Radikale Venstres Simon Emil Ammitzbøll) med op mod 100 brugere.

På valgaftenen fulgte web-redaktionen stemmeoptællingen minut for minut og opdaterede de regionale afstemningsresultater for brugerne på hjemmesiden.

Slutteligt skal det med, at TV2 ØST i 2007 gennemførte en unik web-baseret retsreportage, hvor en reporter under retssagen mod øre-, næse- halslægen, Tibor Kodra, bloggede direkte fra retten i Næstved. Det er så vidt vides første gang, at et dansk medie udnytter mediet til den form for retsreportage.

Initiativet blev indstillet til årets "eJourpris" og fik hædrende omtale i forskellige medier.

Alternative platforme

Nye platforme og nye netværk skyder i stigende omfang op på internettet. Vi overvåger denne udvikling meget nøje, fordi TV2 ØST har som målsætning at være til stede på alle relevante platforme. Især når de gælder kontakten til den yngre befolkning er det vigtigt at være opmærksomme på at inddrage de nye platforme.

Det er kun ganske få ressourcer vi anvender på denne overvågning, men den giver os et godt og vigtigt indblik i de nye platformes muligheder set i public service perspektiv.

Som et led i overvågningen valgte vi i foråret 2007 at åbne et TV2 ØST-kontor på Second Life – et socialt netværk der har etableret sig som et alternativt univers i cyberspace. Vi ville med vores tilstedeværelse forsøge at skabe kontakt til brugerne af dette helt specielle univers. Vi havde pænt besøg til vores åbningsreception, og da vi gennemførte en debat i forbindelse med folketingsvalget var der også relativ stor interesse.

Men det har vist sig, at interessen for Second Life er ved at klinge ud i takt med, at brugerne kaster sig over nye medier som YouTube, Joost, Flickr m.m. På disse nye medier er responsen markant anderledes end hos Second Life, hvor 100 besøgende til en folketingsdebat blev betegnet som flot. Til sammenligning har vi haft 3-5000 besøgende, når vi har lagt videoklip ud på YouTube.

SÆRLIGE SERVICES

tv2east.dk/mobil

TV2 ØST's mobil-hjemmeside, der kan ses på de fleste nyere mobiltelefoner. Siden indeholder de seneste regionale nyheder samt nyheder fra ind og udland og information om TV2 ØST.

tv2east.dk/rss

Denne service giver brugerne nyhederne i samme øjeblik, de lægges på nettet.

tv2east.dk/vodcast

Denne service blev i 2006 udbygget, så seerne nu kan se alle udsendelser på deres computere eller bærbare video-afspillere.

Alle udsendelser er tilgængelige på internettet. Det giver brugerne mulighed for når som helst i døgnet at se de regionale udsendelser. Her opbygges desuden et værdifuldt og brugervenligt arkiv, der rækker et år tilbage med nyheder og reportager fra dækningsområdet.

Nyhedsudsendelserne kl. 12.10, kl. 19.30 og kl. 22.20 samt Set & Sket bliver fortsat bragt på www.tv2regionerne.dk, hvor befolkningen kan finde udsendelserne i et arkiv, der rækker ét år tilbage i tiden.

SPROGET

For at styrke formidlingen til både seere og netbrugere plejes og dyrkes sproget på TV2 ØST. Halter sproget af den ene eller den anden årsag, modtager vi straks kommentarer fra seere og netbrugere, som påpeger fejlen eller den manglende forståelighed.

Det er derfor et fælles mål og en fælles opgave for ledelse og medarbejdere at sikre et tydeligt og korrekt dansk, som seere og brugere har let ved at forstå.

Sproget plejes og dyrkes på flere måder. Det sproglige serviceeftersyn indgår i den daglige skriftlige efterkritik. Studieværterne trænes og undervises i præsentationsteknik – herunder deres sprog.

Som et særligt tiltag, der skal øge medarbejdernes fokus på sproget har vi på stationens intranet oprettet et særligt område kaldet "Sproggartneren". Det er blevet vores fælles debat og revse forum, hvor alle medarbejdere løbende har mulighed for at kommentere sprogbruget, påpege fejl og komme med gode råd.

DE HANDICAPPEDE

I samarbejde med de øvrige TV 2-regioner har vi i 2007 fortsat overvåget udviklingen af nye tekstningssystemer, der kunne lette de hørehæmmedes adgang til en eller flere af vores daglige nyhedsudsendelser. Vi har med særlig interesse fulgt TV 2/DANMARK's og DR's initiativer på dette område.

Vi er afhængige af, at TV 2/DANMARK distributionsmæssigt kan håndtere de initiativer, TV 2-regionerne måtte tage på dette område, og det er ret kompliceret med otte samtidige udsendelser.

Tegnsprogstolkning for døve kan TV 2/DANMARK ikke teknisk håndtere ved samtidig sending fra otte regioner. Her må vi formentlig afvente starten på det digitale sendenet, og de muligheder den øgede sendekapacitet giver.

Tekstning for hørehæmmede synes derimod at være mere realistisk, idet det skulle være muligt for TV 2/DANMARK at håndtere distributionen via tekst-tv. Der ventes en afklaring på dette i foråret 2008.

SAMARBEJDE MED EKSTERNE

Den politiske dækning

Som public service station har TV2 ØST en særlig forpligtelse til at sætte regionens borgere i stand til at tage del i vores demokrati. Der er en særlig bevågenhed på de beslutninger, der træffes i regionsråd, byråd, kommunalbestyrelser og i Folketinget. For at gøre det lettere at indhente kommentarer og vurderinger fra folketingsmedlemmer valgt i dækningsområdet har TV2 ØST sammen med TV 2/Nord, TV Syd og TV 2/Fyn etableret en fælles redaktion på Christiansborg. Redaktionen har også i 2007 været flittigt benyttet, og vi har overvejelser om at styrke den politiske dækning på hjemmesiden www.tv2east.dk.

Vi har fast en journalist til at dække Regionsrådets møder. Det betyder ikke nødvendigvis, at der er historier i aftenens udsendelse fra møderne, men vi mener, at det er vigtigt at være til stede ved møderne for at sikre en kontinuerlig dækning Regionsrådets arbejde.

Vi har sammen med TV MIDT-VEST, TV SYD og TV 2/FYN lavet et samarbejde om at udvikle en platform, der kan håndtere brugergenereret videomateriale. Brugergenereret indhold vinder stigende indpas, og det er derfor vigtigt, at vi er i stand til teknisk at håndtere modtagelsen på kvalificeret vis. Resultatet af dette fælles udviklingsarbejde ventes klar i 2008.

Leverancer til landsdækkende tv

Til TV 2/DANMARK's programafdeling er der ikke leveret selvstændige programmer.

Til TV 2/Nyhederne er der leveret følgende:

- | | |
|---|-----------|
| ○ nyhedsindslag og billeder fra begivenheder i regionen | 626.116,- |
| ○ Redigering, arkiv, m.v. | 110.453,- |
| ○ "Dags Dato" | 30.575,- |

Eksterne producenter

Indholdet i TV2 ØST's fem daglige nyhedsudsendelser er udelukkende nyheder og aktualitet. Nyheder og aktualitet produceres i vid udstrækning på dagen, og det kræver særlig indsigt og fleksibilitet hos medarbejderne. Det er vurderingen, at vi opnår den største effektivitet og den bedste kvalitet ved at benytte fastansatte medarbejdere. De får programpolitikken og koncepterne ind under huden og løser opgaverne med større rutine og med større sikkerhed.

Denne politik bevirkede, at vi benyttede færre af de mindre produktionsselskaber, der lever op til de særlige krav til nyhedsproduktion. I 2007 samarbejdede vi med 15 produktionsselskaber mod otte i 2006. Ved vurderingen af disse tal spiller det ind, at den ekstra sendetid ved folketingsvalget gav et større træk på de eksterne producenter.

Formiddagsprogrammet "Fri formiddag" produceres i samarbejde med et fast produktionsselskab, der er i stand til at klare den krævende produktionsform.

Andel af europæiske programmer

TV2 ØST har ikke i 2007 udsendt europæiske programmer produceret af uafhængige producenter. Det skyldes, at den samlede programvirksomhed alene koncentrerer om nyheder og aktualitet fra regionen.

TV2 ØST's arkiver

Befolkningen har flere muligheder for at gense tidligere udsendelser. Samtlige udsendelser sendes til Statens Mediesamling, hvor alle i princippet har adgang til at se og benytte udsendelserne i respekt for ophavsretten.

Befolkningen har også adgang til vores udsendelser via vores egen hjemmeside www.tv2east.dk, og via www.tv2regionerne.dk, hvor arkivet rækker ét år tilbage i tiden. På

www.tv2east.dk arbejder vi på at gøre det muligt for befolkningen at gå endnu længere tilbage i vores arkiver.

Vi ser gerne, at befolkningen får fri adgang til vores arkiver. Det forudsætter en digitalisering af hele arkivet. En meget omfattende opgave, som vil kræve en helt særlig indsats og mange ressourcer.

Siden foråret 2006 har vi arkiveret vores udsendelser på et digitalt medie. I 2007 besluttede vi at investere i et digitalt arkiv søgesystem. Det betyder, at medarbejderne fra starten af 2008 kan søge i det digitale arkiv. Det vil give os værdifulde erfaringer i forbindelse med forberedelsen af digitaliseringen af 15 års analog programproduktion og den efterfølgende åbning af vores arkiver for befolkningen.

DIALOG MED SEERE OG BRUGERE

Klager

Alle henvendelser og klager fra seerne bliver håndteret og besvaret af den redaktionelle ledelse. Er der tale om konkrete klager over programindholdet, opfordres klageren altid til at formulere klagen på skrift. Den bliver ligeledes besvaret skriftligt.

Klagerne fremsendes næste udelukkende via e-mail og besvares ligeledes via e-mail. Det giver en hurtig og direkte dialog, hvor der ofte udveksles flere e-mails inden henvendelsen/klagen er udtømt. Det er vores vurdering, at netop internettet har bevirket, at flere retter henvendelse til redaktionen for at kommentere, rose eller kritisere programindholdet.

I 2007 modtog vi 40 henvendelser, der blev rubriceret som klager over programindholdet. Vi er grundige i vores besvarelser, og det er stærkt medvirkende til, at langt hovedparten af klagerne løses i mindelighed. Er der begået fejl bliver disse altid rettet og beklaget omgående. Er fejlene begået i programmet, bliver de også rettet og beklaget i programmet.

I fem af klagerne var der et krav om at få bragt en rettelse. For fire klagers vedkommende blev det afvist med begrundelse. I den femte klage, der vedrørte to forhold, var der grundlag for at bringe en rettelse til det ene forhold.

Ingen klager blev indbragt for Pressenævnet.

Repræsentantskabet

Repræsentantskabet mødes to gange årligt og på begge møder er efterkritik af programvirksomheden et fast punkt. Efterkritikken tilrettelægges i samarbejde med tv-stationens redaktionelle ledelse. Der er tale om dels en generel efterkritik af det samlede program – dels en efterkritik med særlig fokus på udvalgte indslag. Den redaktionelle ledelse viser eksempler og uddyber, så repræsentantskabet får indsigt i de redaktionelle overvejelser og prioriteringer, der ligger bag indslagene.

For at højne interessen for repræsentantskabets arbejde var forårsmødet 2007 et åbent møde, hvor alle var velkommen til at overvære repræsentantskabets ordinære drøftelser, og efterfølgende deltage i en mediepolitisk debat om de regionale mediers position i fremtidens medielandskab. Alle medier i området bidrog til denne debat, der var arrangeret i samarbejde med Lolland-Falsters Folketidende.

Det regionale medietopmøde samlede knap 100 tilhører, hvoraf halvdelen var medlemmer af repræsentantskabet og den anden halvdel borgere fra regionen, der havde taget lyst til at overvære en god og livlig debat om de lokale/regionale mediers fremtids-visioner. Langt hovedparten tog imod invitationen til at overvære repræsentantskabets ordinære møde, og bidrog til at opfylde formålet med det åbne møde.

På efterårsmødet drøftede repræsentantskabet Radio- tv-nævnets vurdering af stationens public service redegørelse for 2006 og fik desuden en grundig orientering om det nyudviklede www.tv2east.dk og gav efterkritik på dette.

Bruger-panelet "Østers"

Debat og dialog mellem brugerne på hjemmesiden og brugerne og offentligheden er et vigtigt element på www.tv2east.dk. I det daglige sikres dialogen gennem de debatter, seere og brugere af hjemmesiden deltager i. Hvilke emner der debatteres er styret af de historier, der er offentliggjort. Flere af debatterne har ført til unikke nyhedshistorier eller opfølgninger på historier, der allerede har været vist/sendt.

To til tre gange om året vælges et brugerpanel, de såkaldte Østers, der består af fem til syv brugere fra Region Sjælland, der skriver på hjemmesiden i et par måneder ad gangen. I Østers-panelet har emnet enten været styret af et tema (motion, mad, natur, sport osv.) eller været valgfrit for brugerne.

Både debattørerne og Østers-panelet praktiserer og udfordrer ytringsfriheden, og det kan indimellem føre til knubbede meningsudvekslinger på hjemmesiden, men generelt er tonen god og imødekommende og der er plads til at være uenige.

Samlet set giver debatten brugerne en indsigt i de holdninger og meninger, der præger det danske samfund, og giver samtidig de redaktionelle medarbejdere en forståelse for, hvilke holdninger der præger samfundsopfattelsen hos almindelige danskere.

REGNSKABETS HOVED- OG NØGLETAL

	2007	2006	2005
Nettoomsætning:	55.435.843	54.652.781	54.183.010
- heraf licenstilskud	51.250.000	48.750.000	48.125.000
Årets resultat:	- 2.933.252	1.682.306	1.412.791
Balancesum, pr. 31. dec.	35.677.090	37.204.089	35.992.403
Egenkapital pr. 31. dec.	7.423.353	10.356.606	8.674.300

Bestyrelsen:

Jørgen Hvidtfelt, formand
Poul-Erik Feldt
Erik Rasmussen
Kim Nørgaard

Karl-Vagn Jensen, næstformand
Henning Danielsen
Henning Ryberg

Direktion:

Vagn Petersen