



CHRISTIAN IX'S PALÆ PÅ AMALIENBORG

BYGNINGSHISTORISK GENNEMGANG
AF TAG OG BALUSTRADER

December 2013



Christian IXs Palæ på Amalienborg

Bygningshistorisk gennemgang af tag og balustrader

Udarbejdet af Kent Alstrup

Slotte og Kulturejendomme

December 2013

Indholdsfortegnelse

Indledning	5	Konklusion	34
Bolig for familierne Løvenskiold og Schack	6	Litteratur	35
Palæets opførelse	6	Noter	36
Taget	8		
Kongehuset overtager Palæet	10		
Frederik VI og Marie Sophie Frederikke	10		
Tagomlægningen i 1830	11		
Efter Frederik VI's død	13		
Residens for Christian IX	16		
Nye skorstene	16		
Nye loftskamre	17		
Ved århundredskiftet	19		
Efter Christian IX's død	23		
Den store tagudskiftning i 1930'erne	26		
Tagsten fra Christiansborg	26		
Råd- og svampeskader	28		
Mindre arbejder	30		
Under og efter besættelsen	32		



Fig. 1: Amalienborg, Christian IXs Palæ før 1866. Gouache. Nationalmuseet.

Indledning

Til minde om det oldenborgske kongehus' 300-års jubilæum i 1749 blev det besluttet at opføre en ny bydel, kaldet Frederiksstaden efter den regerende konge, Frederik V. Bydelens centrale plads skulle bebygges med fire ens palæer omkring en ottekantet plads. Grundene blev foræret gratis til bygherrerne, der alle kom fra den rigeste del af den danske adel.

Palæet i pladsens sydøstre hjørne blev påbegyndt af Severin Løvenskiold og fuldført af greve Hans Schack til Schackenborg. Efter have været udlejet til skiftende beboere gennem den sidste del af det 18. århundrede blev dette palæ overtaget af kronprins Frederik (VI) efter Christiansborgs brand i 1794. Palæet har siden været residens for to konger og bebos i dag af H.M. Dronningen.

Gennem husets 250 år er der foretaget mange små og store reparationsarbejder, såvel som egentlige ombygninger. I den forbindelse er tagene blevet repareret og ved enkelte lejligheder delvist omlagt med nye tegl, nye kviste er kommet til, ligesom der er blevet foretaget udskiftning af sandstenen på tagbalustraderne og genhugning af dennes skulpturelle udsmykning. Om netop taget og balustraden skal det følgende handle. Taget står foran en udskiftning, og i den forbindelse er det formålstjenligt at se på, hvad arkiverne måtte gemme af oplysninger om tidligere reparationsarbejder. Større omlægninger er sket i 1830 og i 1937-38.

Om den sidste omlægning vides blandt andet, at de nye tagsten kom fra Christiansborg, hvor man i første omgang havde opgivet at skaffe penge til det planlagte kobbertag. Da det endelig blev besluttet at dække Christiansborgs tag med kobber, kunne tagstenene herfra genbruges på Amalienborg.

Bolig for familierne Løvenskiold og Schack

Palæets opførelse

De fire palæer på det nye kongetorv var tegnet af hofarkitekt Nicolai Eigtved. Hvert palæ bestod af en hovedbygning, der var opdelt i en hovedblok i tre etager, der via enetages forbindelsesbygninger blev forbundet med pavilloner i to etager. I forlængelse af disse blev der mod henholdsvis Amaliengade og Frederiksgade bygget lave fløje til køkken og stald. Hovedhuset og pavillonerne fik afvalmede tage belagt med sortglaserede tagsten, omgivet af stenbalustrader med vaser og statuer. Forbindelsesbygningernes terrasser blev på Christian IX's Palæ belagt med blik. Også sidebygningerne fik sorte tagsten.

Palæets første bygherre, Løvenskiold, var grundet økonomiske vanskeligheder længe om at få påbegyndt byggeriet af sit palæ. Mens Eigtved havde givet tegningerne, var det marinens bygmester, Philip de Lange, der fik opgaven med at opføre palæet. Kontrakten herom blev sluttet så sent som i august 1751. Detaljerne i byggeriets forløb er ikke kendt, men i december 1753 stod huset under tag. Men så var Løvenskiolds økonomi også spændt til bristepunktet, og han måtte sælge palæet, inden det stod færdigt (1).

Palæet blev købt af enkegrevinde Anna Sophie Schack. Selv boede hun i Thotts Palæ på Kongens Nytorv, nu den franske ambassade. Palæet på Amalienborg skulle bebos af hendes stedsøn, lensgreve Hans Schack, der stod for at skulle giftes med den mægtige overhofmarskal Moltkes datter. Moltke var en af initiativtagerne til Frederiksstadens og byggede selv det prægtigste af alle pladsens palæer, det sydvestre, lige ved siden af den kommende svigersøn.



Fig. 2: Christian IXs Palæ på Amalienborg. Opmåling fra ca. 1840. Bemærk hvordan nogen med blyant har markeret de fem nye skorstene på tagryggen. De Rosenbergske Mapper, Rigsarkivet.

Natten mellem den 4. og 5. december 1753 var der brand i Schacks endnu ufærdige palæ, ”hvor Hovedbygningen indvendig tilligemed Spærreværket rent afbrændte” (2). Meget arbejde måtte derfor gøres om. Som det forlyder i citatet, fremgår det ikke klart, hvad der menes med hovedbygningen. Da husets hovedblok kun var forbundet med pavillonerne ved de lave forbindelsesfløje, kunne man forestille sig, at disse ikke var berørt af katastrofen. De generalattester, hvorpå de medvirkende håndværksmestre har kvitteret for udleverede materialer, og i et vist omfang hvor de var anvendt, er endnu bevaret i Schackenborgs godsarkiv. Til taget medgik der 20.000 ”holländische glassirte dach steine” (3). På hvert palæ inklusive pavillonerne ligger der ca. 18.500 tagsten. Det er også det antal, der angives ved tagomlægningen i 1830. Det tyder på, at også pavillonerne brændte i 1753, og formodentlig er det også gået ud over en del af sidebygningerne. Når der til Moltkes palæ blev leveret 25.238 tagsten, må tagstenene til samtlige sidebygninger have været regnet med.

I 1757 stod palæet færdigt i det ydre. I det indre tog det lidt længere tid at få alt færdigt. Den unge grev Schacks bryllup med Ulrica Moltke stod den 7. januar dette år. Selve vielsen foregik i Dronningens Forgemark på Christiansborg, med efterfølgende middag og bal hos overhofmarskalken i dennes palæ på Amalienborg. Om man har nået at få nok beboelsesrum færdige til, at det unge par kunne tilbringe hvedebrødsdagene i deres kommende bolig, vides ikke.

I 1756 var palæet blevet inspiceret og vurderet til brug for Stadens Brand Forsikrings Casse (5). Tagkonstruktionen på hovedbygningen betegnes som værende en liggende tagstol, ”saaledes at de giver Simeterie uden for Taged”. Hvis ordet Simeterie skal betyde symmetri, må det skulle forstås som en noget indviklet måde at forklare, at der var tale om et valmtag. I den næste brandvurdering fra 1795 er taget på hovedbygningen beskrevet som værende en ”til alle Sider... liggende Stoel”. Dette samt valmtagene på pavillonerne var ”overalt... behængt med sorte glasserede Steen” (6).

Taget

Valmtaget var Eigtveds foretrukne tagform, og han anvendte den alle steder, undtagen hvor særlige forhold gjorde sig gældende. For eksempel fik det ældste Kongelige Teater mansardtag, da der skulle være plads til at hejse suffitterne op. På Frederiksdal ses i dag også en mansard, men det er resultatet af en senere ombygning. Fra Eigtveds hånd havde det valmtag.

Tagets konstruktion er udført som en såkaldt liggende tagstol. Den havde den fordel, at den gav meget pladsrum under loftet. Til gengæld kræver den svært tømmer og meget arbejde (7). Konstruktionen ses på opmålingerne fra 1840 (fig. 5), samt på fig. 3 og 4. Der er tale om en dobbeltkonstruktion, idet hvert femte eller sjette hovedspær (l) fornedet hviler på endnu et spær (a), der omfatter et fodstykke (b) fornedet og et rammestykke (c) foroven.

De ekstra spær (a) afstives mod hinanden af en spændrigel (e). Denne ligger som en ekstra støtte for hanebåndet. Spændrigelen bæres igen af skrå stivere (g), der udgår fra det ekstra spær (a). Tagets nedre ligebenede trapez af ekstra spær og spændrigel danner således en dobbeltkonstruktion, der bærer tagkonstruktionen og dermed friholder loftsrummet for bærende søjler.

Det traditionelle søjle-dragersystems funktion som afstiver i længderetningen ligger også i de ekstra spær, idet disse har skråstivere, der er med til at bære rammestykket (fig. 3, c). Frem for at stå ned midt gennem loftsrummet, ligger der et søjle-dragersystem under hovedspærerne hele vejen rundt.

Øverst har man lagt et ekstra hanebånd ind. Tagformen kræver et stejlt tag og da vinkelen mellem spær og loftsbjælker ikke bør være mindre end 45° , giver det en mønningsvinkel på 90° , som på Amalienborg. På snittet fra 1840 ses søjler midt i loftsrummet, såvel fornedet som bærende det øverste hanebånd. Om der oprindeligt har været dette langsgående

søjle-dragersystem, er uvist. Oprindeligt havde hovedpalæet tre skorstenene symmetrisk placeret over tagryggen. Det blev ændret til fem midt i 1800-tallet. Pavillonerne ses på alle ældre afbildninger, såvel som i dag, med hver sin skorsten. Både på hovedhuset og på begge pavilloner lå tagrenderne indenfor henholdsvis balustraden og attikaen i hugne sandstensrender belagt med henholdsvis kobber og bly.

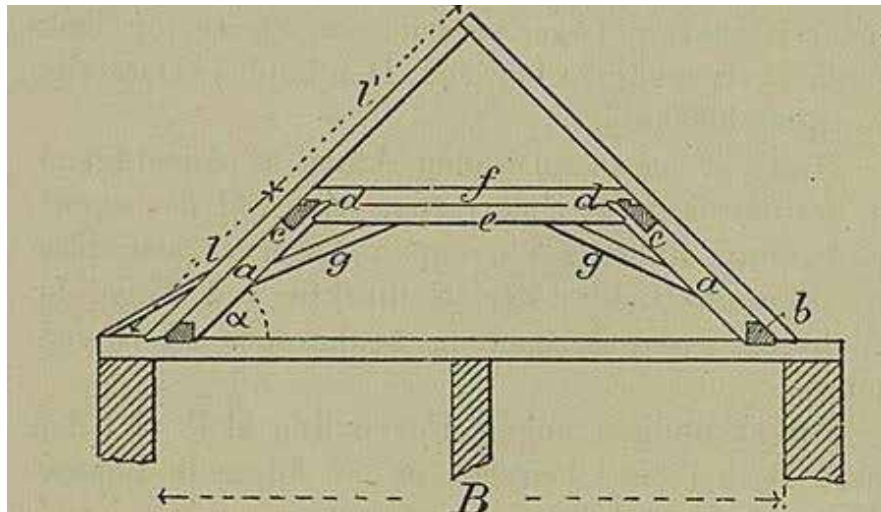


Fig. 3: Snit af liggende tagstol. Fra Edvard Kolderup: *Haandbog i Husbygningskunst*. Kristiania 1891.

I den tid familien Schack ejede palæet, blev der sikkert af og til repareret på tag og fag. Kun fra 1780 findes et overslag over nødvendige reparationer. Alle tage skulle overalt efterses og understryges. Hertil forventede man at skulle bruge 200 nye tagsten (8).

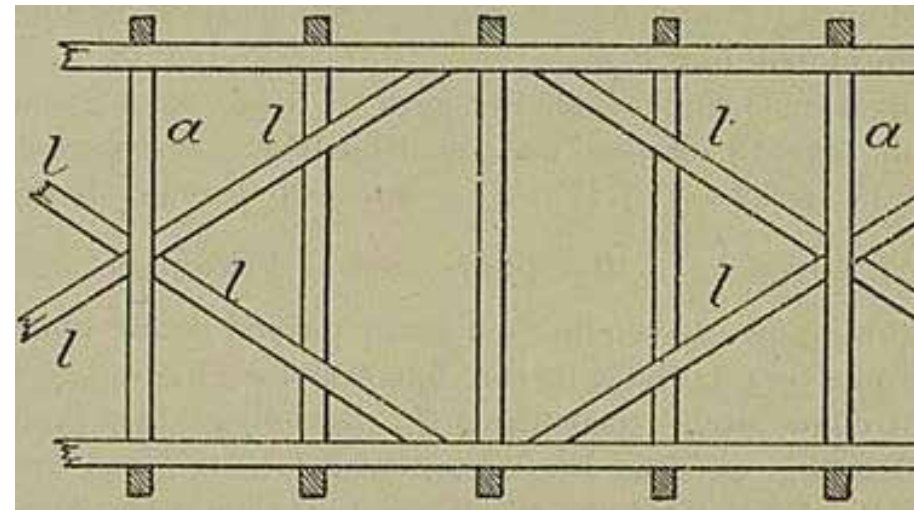


Fig. 4: Længdesnit af liggende tagstol. Fra Edvard Kolderup: *Haandbog i Husbygningskunst*. Kristiania 1891.

Kongehuset overtager palæet

Frederik VI og Marie Sophie Frederikke

26. februar brændte det første Christiansborg, og med et slag stod Kongehuset uden tag over hovedet. Som en midlertidig foranstaltning købte kronen Moltkes og Schacks palæer på Amalienborg, indtil man havde fået bygget et nyt residensslot. Christian VII overtog Moltkes, kronprinsparret Schacks palæ. Der skulle gå mere end tredive år, inden C.F. Hansens slot stod færdigt, og i mellemtiden var man blevet så glade for at bo i de nye omgivelser, at ordningen blev permanent. Pladsforholdene på Amalienborg var selvfølgelig ikke særligt angene, men det var mest en ulempe for de ansatte, ligesom de repræsentative lokaler i Christian VII's Palæ var lige lovligt trange. Indtil Christiansborg stod færdigt, måtte større fester afholdes på Det Kongelige Teater. Kongefamilien derimod nød de mere intime forhold. Især kronprinsessen satte pris på ikke at synes så lille på Amalienborg, som hun havde gjort i Kongeetagen på Christiansborg, hvor der var næsten syv meter til loftet.

Men der skulle mere plads til. Da Kongen var syg regeredes landet af kronprinsen, og da alle repræsentative funktioner var henlagt til Kongens palæ, var det påkrævet, at der blev etableret forbindelse mellem Kongens og kronprinsens palæer. Den opgave løstes med Harsdorffs kolonnade, men denne krævede i sin tur, at forbindelsesbygningerne blev forhøjet, til stor skade for arkitekturen. De forhøjede mellebygninger blev tækket med bly. (9). Loftet over hovedbygningen blev dog ikke inddraget til beboelse i denne omgang. Først så sent som i 1829-30 blev der fremsat et ønske om at få afskildret et rum på loftet til opbevaring af de bøger og tryksager, der ikke længere kunne rummes i håndbiblioteket i stuen (10).



Fig. 5: Christian IX's Palæ, snit fra opmålingen fra ca. 1840. De Rosenbergske Mapper, Rigsarkivet.

Tagomlægningen i 1830

I november 1830 indberetter hofbygmester Hornbech, at taget behøver at blive omlagt. At omlægningen har været tiltrængt, ses af, at Hornbech anslog behovet for nye tagsten til at være 15.000 styk. Hofbygmesteren bad om at bygnings- og materialforvalter Böhling på Civiletatens Materialgård måtte blive "tillagt ordre" om at skaffe de nævnte partier sten af prima kvalitet til levering inden 1. juni 1830 (11). Arbejdet må være udført denne sommer, regningerne indsendte Hornbech den 11. januar 1831. Disse kom til at lyde på et samlet beløb på 11.950 rigsdaler, næsten 3.000 mere end de anslåede 9.000. Grunden til dette var, at det havde vist sig, at der skulle tusind flere tagsten til, end hofbygmesteren havde kunnet forudse (12).

På regningen fra murmester Sibbern fremgår det at taget var blevet "af-taget", stenene rensset og sorteret. Efter at taget var blevet omlægt, var 18.500 tagsten blevet "indhugget", forskellet og understrøget. Det tal svarer fint til det antal sten, der ligger på hvert palæ. Hvor mange nye tagsten der kom til, vides ikke nøjagtigt, men "flere tusinde nye" tagsten kunne tyde på at der i hvert fald er blevet anskaffet 17.000 nye sten i alt. Hvor mange af de oprindelige sten, med suppleringer i forbindelse med løbende vedligehold, der var tilbage efter omlægningen, kan ikke siges. Flere af de oprindelige tagsten kan være udskiftet ved senere omlægninger, da der nu er ca. 1000 tilbage fra før 1800(13).

I juli 1830 havde overhofmarskalken anmodet om, at der måtte blive afskildret endnu to rum på loftet, hvor dronningens hofdame frøken Düring kunne henstille noget af det bohavede, hun havde med sig. Hofdamen havde hidtil boet i Det Gule Palæ, men flyttede nu ind i Frederik VI's Palæ. Også overhofmesterinde Sehestedt Juul havde brug for et loftsrums (14). I regningen fra Hornbech nævnes hofdamens rum og det til overhofmesterinden. Til de to rum nævnes støbte jernvinduer. I en regning fra november 1831 nævnes fem store tagvinduer i jern med hver ni ruder (15).

Umiddelbart kunne man tro, der var tale om de runde vinduer, hvoraf man ser to i tagfladen mod pladsen på stik og fotos tilbage fra den tid. I regningen for tømmearbejdet nævnes nye tagvinduer, hvoraf der skulle være to runde og fire halvrunde. Det passer med opmålingens to runde vinduer og de fire kviste med fladbuede vinduer, der ses to af mod pladsen, samt et i hver gavl. Måske er de mindre tagvinduer kommet til mod pladsen, men kan bare ikke ses nedefra fordi de er placeret bag balustraden. Tagvinduer med ni ruder nævnes i flere glarmesterregninger i den kommende tid. Også vinduer med fire ruder omtales. I tagvinduerne blev der løbende isat nye ruder, og der nævnes både hvidt og grønt glas (16). At man har brugt det billige grønne glas på loftet fremfor de dyrere hvide glas, er forståeligt.

I samme ombæring var render og gesimser på pavillonerne samt dækplader og balustrader på hovedpalæet blevet ”forbittet” ved stenhuggermester Dantzers enke. Dertil kom at der var blevet lagt bly i skotrenderne og omkring de nye tagvinduer. På pavillontagene havde det været nødvendigt delvist at omlægge blyrenderne, og de kobberbeklædte luger ind til lofterne måtte også fornyes.

I 1836 afskildres endnu et rum på loftet (17). Året efter opstår der brand i en af skorstenene. Hornbech lod efterfølgende skorstenen undersøge af både skorstensfejer og murer. Ingen åbninger eller revner var synlige op gennem etagerne, undtagen på loftet, hvor der sås nogle ridser i skorstenen, som han straks lod fuge over. Jerndøren ind til skorstenen var ødelagt og blev udskiftet, men ellers mente hofbygmesteren ikke, at videre arbejde var fornødent (18). I de kommende år forekommer kun mindre og spredte arbejder, blandt andet reparationer af stenhuggerarbejdet på gesimser og de dækplader, der indrammede kobberrenderne på pavillonerne. Selve kobberrenderne blev også gået efter og udbedret. Af leverancerne af tagsten fra Civiletatens Materialgård ses det, at også tagene blev repareret i det små, ligesom der blev skovlet sne ned fra tagene om vinteren (19).



Fig. 6: Christian IX's Palæ. Opstalt af gavlen. Bemærk den lave taghældning på forbindelsesbygningen, der ses i snit. Fra opmålingen fra ca. 1840. De Rosenbergske Mapper, Rigsarkivet.

Efter Frederik VI's død

3. december 1839 døde Frederik VI. Men langt fra at palæet nu som residens for enkedronningen ville kræve mindre arbejde, skete i første omgang det modsatte. Indtil nu havde palæet jo fungeret sammen med Christian VII's Palæ. Dronningen fik nu eget taffel og egen stald og vognpark. Maden blev tidligere tilberedt i det store køkken i Christian VII's Palæ. Nu blev der indrettet herskabskøkken hos Enkedronningen, ligesom der kom en ny vognremise i gården mod Amaliegade (20).

I 1841 blev en del af kobberrenderne på hovedbygningen fornyet, og tagstenene på de berørte steder blev nedtaget, og et interimistisk tag blev opsat, mens arbejdet stod på. Imens blev de nedtagne tagsten rensed og sorteret. Når der siges, at tagstenene blev sorteret, må det næsten betyde, at nogle er blevet erstattet af nye, ligesom man benyttede lejligheden til at gennemgå samtlige palæets stentage. Det fremgår ikke nøjagtigt, hvilken del af taget der blev omlagt, men i regningen for tømmerarbejdet omtales sagen således: "Paa Hovedbygningen ved Statuen, forfærdiget paa en Strækning af 34 Al. et Interimstag, og derefter optaget den forraadnede Rende". "Statuen" giver ikke umiddelbart mening, der er jo to statuer på balustraden, foruden vaserne. Men det tyder i hvert fald på, at det er nordsiden ind mod pladsen, der er tale om. De 34 alen svarer til tagets halve længde; om det så er den østlige eller den vestlige del, der menes, kan ikke siges.

Tre bjælker viste sig at være rådne og måtte "anladskes", hvilket må forstås sådan, at bjælkeenderne blev udskiftet og derefter samlet med lasker. Andre bjælker, der var knap så skadede af råd, blev forstærket med planker på siderne og sammenboltet. I 1937 fandt man reparationer, som var foretaget på netop denne måde, og som man vurderede til at være fra før 1864. De reparationer var primært udført mod haven og i gavlen mod havnen (se side 28). Også tre spær fik lasker og altså formodentlig også udskiftet de rådne ender.

Derefter blev der lagt en ny, 32 alen lang plankerende ”med Bræddebe-klædning opad Siderne”. Nu er der ikke nogen rende af planker, der er så lange som 32 alen. Derimod passer målet på den gangbro, der ligger over tagrenden indenfor balustraden mellem den ene gavl og den store frontispice. Dennes tagflader er belagt med tagsten, men siderne kan godt have fået den omtalte bræddebeklædning; en sådan ses stadig i dag. (21).

I 1844 reparerer kobberrenderne med lodning og kitning, ligesom nedløbsrørene, og blikbeklædningen over kommunikationsbygningerne og på tagkvistene efterses. Leverancen af 200 sortglaserede tagsten viser igen, at tagene regelmæssigt blev repareret (22). I 1845 nævnes det, at der i løbet af et år er blevet eftersat 48.500 tagsten på palæet med samtlige sidebygninger. Selv medregnet den senere forsvundne vognremise lyder det voldsomt (23).

Efter Enkedronningens død i 1852 gik palæet ind i en tolvårig periode med højst vekslende forhold. Beletagen blev overtaget af Højesteret, mens stuetagen kom til at rumme embedsbolig for udenrigsministeren, lokale for rigsretssagen mod ministeriet Ørsted og sundtoldkonferencen. Sidstnævnte resulterede i 1857 i afskaffelsen af Øresundstolden. I resten af palæet var det lejet ud til personer med tilknytning til hoffet og embedsstanden. Den meget intensive brug af huset førte blandt andet til mange skorstensbrande, der kun ved et utroligt held skånedes huset fra at blive flammernes rov for anden gang (24).

Balustraden med dens skulpturelle udsmykning gennemgik i 1859 en større reparation. I den af professor ved Akademiet og kongelig bygningsinspektør Christian Hansens regning fremgår det, at balustrade og figurer har fået oliefarven afrenset og er blevet restaureret. At arbejdet var blevet en tredjedel dyrere, skyldtes, at skulpturerne havde det dårligere, end man havde kunnet forudse, før arbejdet gik i gang.

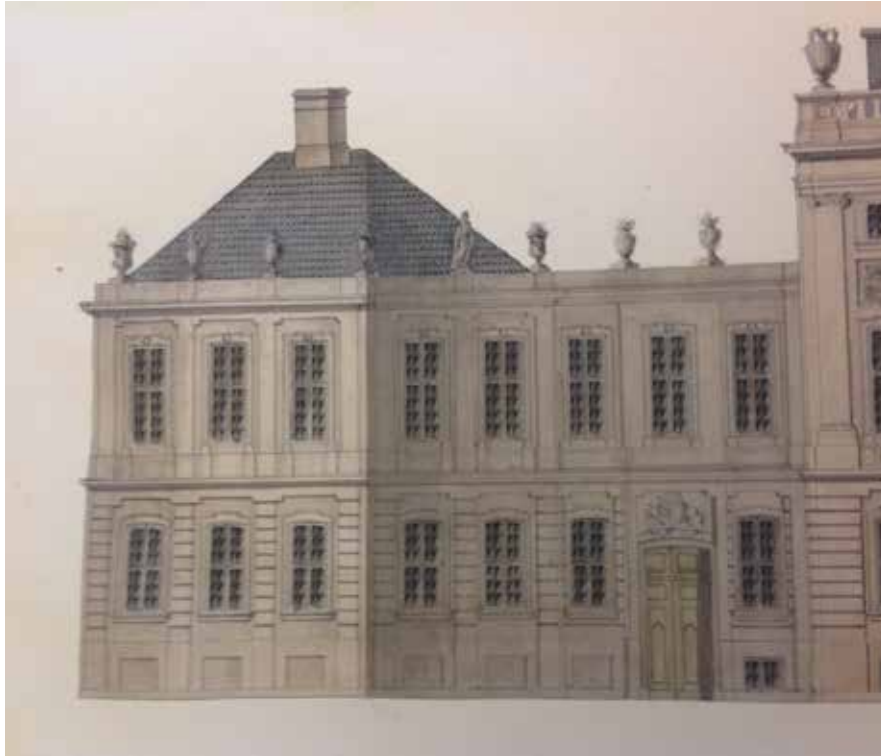


Fig. 7: Christian IXs Palæ, opstalt af østre pavillon. Fra opmålingen fra ca. 1840. Bemærk den gulmalede port. De Rosenbergske Mapper, Rigsarkivet.

Billedhugger C.J. Rosenfalk havde konstateret, ”at den indvendige Masse af en stor deel af Figurerne var i en meget skrøbeligere Tilstand... idet tildeels de indvendige Steen vare saa for..ede (svært at tyde), at de maatte udtages og paa ny afbedres og afpuddes med Portlands-Cement og der tildeels fandtes indvendig forraadnet Træ istedetfor Steen”. Et enkelt hoved var blevet støbt af nyt og påsat den eksisterende figur (25).

Rosenfalk opregnede 12 vaser, 10 mindre figurer, 2 store figurer og frontispicen. Vaserne og de to store figurer må være skulpturerne på hovedpalæet, de ti små figurer må hentyde til vaser og figurer på pavillonerne. Da der i alt er 16 skulpturer på de to pavilloner, hvortil kommer de lidt nyere fire vaser på forbindelsesbygningerne, må der være en del imellem, der ikke behøvede at blive restaureret. På Ledreborg findes en række putti og vaser fra Amalienborg, købt i 1906, der alle er repareret med Portlandscement (26). Det fremgår ikke, om stenhuggerarbejdet blev malet igen.

Ved reparationsarbejdet i 1862 blev tagstenene taget af kvistene og erstattet med blik. Også blyet i stenrenderne på pavillonerne blev erstattet med blik. Rosenfalk indhuggede 100 huller til indstøbning af de stifter, der skulle holde på blikket (27). Under arbejdet med render opdagede man, at bjælkeenderne på den ene pavillon var rådne. Skorstenen var så ustabil, at den måtte nedtages, mens bjælkerne fik nye bjælkeender pålasket.

Residens for Christian IX

Nye skorstene

Ved tronskiftet i 1863 blev Amalienborg igen fast vinterresidens. Frederik VII havde foretrukket Christiansborg i det omfang han var nødt til at opholde sig i hovedstaden. Nu blev det bestemt at Christian IX skulle flytte fra Det Gule Palæ i Amaliegade til Frederik VI's Palæ. Palæet gennemgik i den forbindelse en større reparation, der primært angik interiørene. I palæets sydlige hjørne blev der opført en lille kommunikationstrappe til mezzaninen, der senere blev forlænget til loftet.

Noget skete der på tagryggen. Gennem en årrække havde palæet været plaget af flere mindre skorstensbrande. Arkitekt på ombygningen, bygningsinspektør Peter Kornerup, vurderede at skorstensrørene var i en så brøstfældig og brandfarlig stand, at en meget grundig reparation var nødvendig. Dette blev til overflod bekræftet ved nedbrydningen. Rørene, der lå i de tykke murede hovedskillerum, var af meget forskellige dimensioner og var trukket i forskellige retninger.

Kornerup fandt de eksisterende rør for små, og ville have en indvendig vidde af dem på 9 tommer, opført i helstensmur, da det "ansees for de sikreste, trække bedst og forårsage sjældent røg i Værelserne". Derved blev det nødvendigt at foretage betydelige udhugninger i murene for at kunne opføre rørene lodret til tagbjælkerne, som byggeoven krævede. Dele af de gamle rør skulle mures til, og en del af tagstenene måtte tages af. De nye rør kom til at føre fra kælderen til fem nye skorstenspiber frem for de tidligere tre. Også pavillonernes skorstene måtte mures om (28).



Fig. 8: Christian IXs Palæ. Fotografi fra 1866 af Budtz Muller & Co. Københavns Museum.

Af regningen over murerarbejdet fremgår det, at der fra loftsbjælkerne blev opført 12 skorstensrør og to emrør. Skorstensrørene var samlet i seks piber, fordelt med tre piber med hver tre rør, to piber med hver to rør og et enkelt emrør. Det antal passer med hovedhusets fem nye skorstene, østre pavillons ene skorsten og emrør. I en regning fra året efter nævnes to emrør (29). Hvorom alting er, så må emrørene høre til køkkenet i østre pavillon.

I overslaget havde man dog regnet med en lidt anden fordeling, nemlig to piber med tre rør, to med to rør og to med et rør hver. I dag ses to piber med tre rør og tre piber med to rør på hovedpalæet. De fem af skorstenspiberne var blevet berappet og afskuret med cement. Fod, hoved og brandgesimser var ”murede og trukne, paalagt og formuret Jerndækplader”.

Som nævnt var en stor del af tagstenene blevet taget af. Disse blev lagt på igen, og der blev understrøget med cement og kalk samt suppleret med 500 nye tagsten. Der tales også om, at gamle sandstengsimser var blevet aftaget. Det lyder drabeligt, men da der kun gik to en halv dag med arbejdet, kan der ikke have været tale om nogen større reparation.

Hovedporten, den nærmest Amaliegade, blev forlænget med et fag ud i gården bagved. På den måde blev der plads til, at man kunne lukke portene i begge ender, når vognen holdt for døren, så herskaberne ikke blev udsat for træk. Taget over denne lille udbygning blev belagt med blik (30).

Nye loftskamre

I 1866 blev der indrettet hele 8 nye kamre på loftet, placeret langs en gang mod havesiden. Til hvert kammer kom der nyt kvistvindue med murede flunker, der blev berappet på ydersiden. Tagfladerne blev dækket med zink. Det samme var enderne af sålbænkene og nogle stolper. De sidste er det uklart, hvad der menes med.

Ifølge regningen for tømmerarbejdet kom der pløjede skillerum, langs taget blev opsat pløjet beklædning, på hanebjælkerne kom pløjet forskalling, og gulvene fik høvlet og pløjet gulv med påforinger. De otte tagvinduer fik tre planker naglet på siderne af spærene. Vinduerne fik lodposter og to rammer hver med tre ruder. Der var altså tale om større ruder end de palæruder, der ellers præger palæet. Også nye og gamle jernvinduer omtales. Til de nye nævnes det at der var ”udskaaret i Taget og hugget af Spærene”.

Ombygningen medførte også ændringer af nogle af skorstensstolene. Der blev udført og opsat tre lysningsrør, vel skorstenslysninger. En trappe til hanebjælkerne blev nedtaget og igen opsat. Flagerne, altså gangbroerne over renderne, blev repareret, ligesom to stakitter blev opsat ved det. Trapperne fra mezzaninen fik påsat rundstokke som gelænder. Fra gammel tid gik den mørke trappe helt op til loftet. Regnskabets omtale af indlægning af nye trin må næsten henvises til forlængelsen af kommunikationstrappen i det sydlige hjørne.

Ind til rummene førte døre med hver fire fyldinger. Også fem skabe fik fyldingsdøre. I regningen for smedearbejdet nævnes dog syv aflukker. Men der var selvfølgelig allerede opbevaringsrum tilbage fra Frederik VI´s dage. I rummene var der panel i loftet. Ved vinduerne var ”henlagt” vinduesplatter, vel vinduesplader. Over fodlisterne kom der tapet, og kakkelovne opvarmede rummene (31).

Året efter blev kvistene mod haven beklædt med zink. Bliktagene over den forlængede hovedport og kommunikationsbygningerne samt tag- og nedløbs render blev eftersat både dette år og året efter (32). I 1870 blev alle facader, herunder balustraderne udvendigt, samt vaser og figurer, malet med ”Comgosilionsfarve”, hvad så det er.

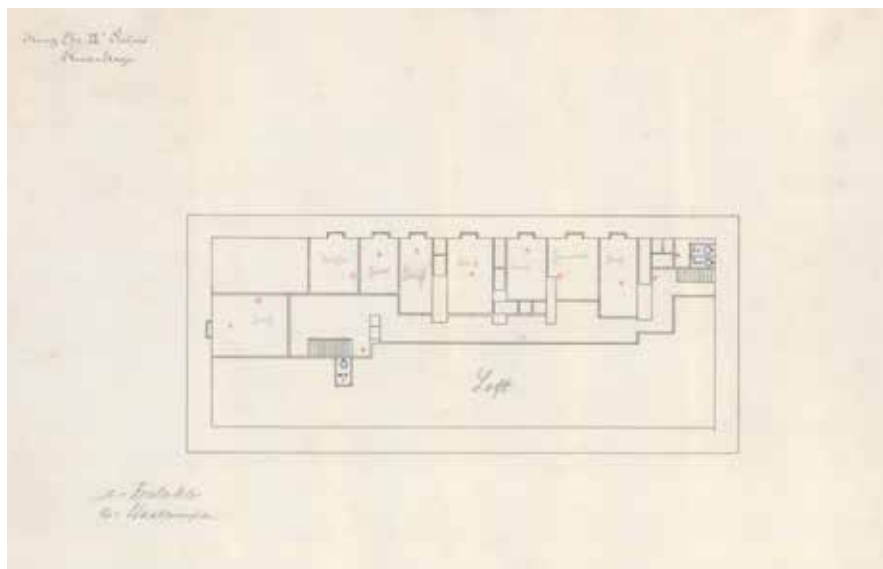


Fig. 9: Christian IXs Palæ. Plan af loftsetagen med kvistværelserne. Tegningen er udateret, men må være fra før tagomlægningen i 1937. Styrelsen for Slotte og Kulturejendomme.

Der var først "undermalet med Oliefarve paa de udspækkede Steder efter Murerne og Hovedgesimserne og Cordon....-erne (ulæseligt, måske menes kordongesimser, selv om det ikke ligner noget med "gesims") Schellak og Oliefarve efter Steenhugger-Arbeidet". Tagrender og nedløbsrør blev malet med to gange oliefarve (33). Brugen af shellak må have været et forsøg for at se, om man kunne imprægnere på den måde. Stenhuggerne har jo alle dage kendt til at bruge shellak på gipsfigurer. Som imprægnering af sandsten kan det næppe have været nogen succes, da man næsten ikke kunne undgå at få lukket eventuelle fugtigheder inde.

Ifølge Charles Christensens protokol over palæet, blev de to statuer af formentlig Mars og Apollon fornyet i 1892. Originalerne skal være overgivet til Kunstindustrimuseet.

Ved århundredskiftet

Efter århundredskiftet skete der en del på balustraderne. I 1902 stod det så grelt til med midterpartiets balustrader, vaser, figurer og guirlander, at de helt måtte nedtages. Derved blev det opdaget, at også taget havde det særdeles skidt.

I et brev dateret 14. maj 1902 (34) redegjorde den fungerende kongelige bygningsinspektør I.T. Zeltner for situationen. Den netop overståede vinter havde været hård og dermed haft en meget skadelig indflydelse på sandstensarbejderne i tagzonen, især omkring midterpartiet. Her havde det vist sig nødvendigt at foretage midlertidige sikkerhedsforanstaltninger, for at forhindre nedstyrtning af nogle af de mest forvitrede sten. Denne midlertidige løsning var ikke af en karakter, man i længden kunne forlade sig på. Zeltner anbefalede indtrængende, at man ville sætte en større reparation i gang, så snart Kongen tog til udlandet. Besigtigelsen havde vist, at midterpartiets balustrade på hver side af den store våbenkartouche med tilhørende vaser, figurer og guirlander måtte nyhugges. Og da man ikke

kunne tilråde, at man lod sandstensarbejderne blive stående endnu en vinter, og man var nødt til at opsætte et stillads for at kunne foretage den nødvendige afstivning af hovedgesimsen, kunne man lige så godt sætte arbejdet i gang straks. Arbejdet, mente Zeltner, kunne gøres for 15.400 kr., forudsat at man ikke under arbejdet stødte på flere problemer som følge af indtrængende regnvand. Af overslaget fremgår det, at hovedgesimsen skulle afstives, to store vaser, to dobbelte og to enkelte figurer, fire guirlander, samt to vinkelpartier af balustraden på hver side af våbenpartiet nedtages. Ydermere skulle flisebelægningen optages og erstattes med beton, og dækkes med asfalt. Balustrader, vaser og figurer skulle nyhugges i Bremersandsten og opsættes, taget istandsættes og stilladser nedtages igen.

På ministeriets forespørgsel om, hvorvidt arbejdet kunne udføres billigere end det anførte beløb, svarede Zeltner udførligt i et brev fra juni 1902. Heri gjorde han opmærksom på, at det i det hele taget var vanskeligt at lave et nøjagtigt overslag, da man først, når man havde fået stilladset op og fået påbegyndt opbrydningen af sandstensarbejderne, ville vide, hvor slemt det rent faktisk stod til. Ydermere gjorde han det klart, at ud fra den erfaring, man havde med arbejder i gullandsk (gotlandsk) sandsten, der var mere end 150 år gamle, ville det være absolut forkasteligt at forsøge sig med en tilbagehugning, når stenen var så forvitret som her.

Zeltners forbehold for, hvad man måtte falde over af andre skader som følge af indtrængende regnvand, viste sig snart at være højst aktuelt. Ved opbrydningen af taget omkring den store våbenkartouche havde man konstateret at murlægter samt bjælke- og spærender var fortæret af råd. Ved en efterfølgende undersøgelse hele taget rundt havde det vist sig, at næsten alt det træværk, der var indmuret i tagetagens ydermure, var kraftigt fortæret af råd eller angrebet af svamp. Dette gjaldt især i siden mod slotspladsen og i de to gavle. Zeltner måtte anmode om, at der blev søgt om 24.500 kr. på finansloven for 1903-04. At udskyde arbejdet måtte man



*Fig. 10: Christian IXs Palæ. Fotografi fra ca. 1915-20.
Kgl. hoffotograf Julie Laurberg & Gad.
Styrelsen for Slotte og Kulturejendomme.*

stærkt fraråde, da man ingen sikkerhed havde for bjælkernes bæreevne, og da det var nødvendigt at få standset svampeskaderne så snart som muligt (35).

Under besigtigelsen af skadernes omfang havde man bemærket de tidligere reparationer med lasker og forstærkninger med fastboltet tømmer. Som Zeltner bemærkede, var det ikke muligt at afgøre, hvorvidt de aktuelle skader skyldtes, at man ikke sidste gang havde lykkedes med at få standset dem, eller om de skyldtes en senere indtrængen af fugt.

Angrebne bjælke- og spærender skulle afkortes og det dårlige træ bortskaffes. Den øverste del af hovedmuren skulle mures om med nye tegl i cementmørtel med forstøbte ankre, formodentlig af jern. På det nye murværk blev der lagt et seks tommer tykt lag beton af granitskærver i blandingen 1-3-5. Oven på denne blev der lagt et lag naturligt asfalt (36). Bjælker skulle forsynes med u-jern, der skulle lægges nye murlægter og ”en Stol anbringes”. Spærene skulle have planker pålasket, og skråbånd skulle opsættes i loftsetagens gulv. I mezzaninen skulle indskud og loftsfor-skalling reparerer og den nedfaldne puds erstattes. I loftsværelserne skulle der foretages reparationer af skillerum og gulve. Kobberrenderne skulle fornyes, ligesom rendebrædderne, der skulle ligge på bærejern. Endelig skulle en bræddebeklædning fornyes, formodentlig på frontispiciens sider, taget skulle dækkes på ny og stilladset nedtages.

De nye murlægter var af jern, og bjælkerne fik jernbjælker boltet på begge sider. Under ”Bindterne” blev der lagt fodstykker af pitch pine. Under spærene blev der opsat stolper og skråbånd med tænger på fodstykker lagt oven på jernbjælkerne. Skråbåndene fik påskruet vinkeljern, bjælkerne påslået indskudslist, hvorpå der blev lagt indskud, til dels af de gamle gulvbrædder. Der kom nyt gulv af høvlede og pløjede brædder. Flere skillerum måtte nedtages under arbejdet og sættes op igen bagefter (37). Også tagvinduerne mod haven blev efterset og repareret. Kvisten i den sydlige

gavl blev repareret og fik indsat blykanter på siderne. En blyfodrende på midterpartiet blev repareret med nyt bly, og kronen over det store våbenskjold fik påsat et kors af kobber. Også de elektriske ledninger måtte borttages og interimistiske ledninger lægges, forbundet med husets øvrige. Efter arbejds afslutning blev ledningsnettet omlagt.

I mellemtiden blev arbejdet med fornyelsen af stenhuggerarbejderne fortsat. Vaser og figurer nævnes ifølge regningen fra E. Nielsens mekaniske stenhuggeri fra marts 1903 som værende opsat. Regningen på selve vaserne og figurerne indkom i juni samme år (38). Færdigt var arbejdet dog ikke endnu. Igen i 1904 foreligger der en regning for vaser og statuer, samt deres opsætning på balustraden (39).

Samme år undergik taget på den sydlige pavillon en større reparation. I regningen fra Blikkenslagerfirmaet G.W. Frydenlund & Søn nævnes det, at taget på pavillonen er optaget og bortfjernet. Det sidste skal dog nok ikke forstås for bogstaveligt, for ifølge regningen for murerarbejdet fremgår det, at valmene efter blikkenslagerens arbejde er blevet ”omdækket... og istukket nye Sten”. På pavillonerne var der blevet oplagt nye tagrender i kobber. Bemærkningen om at taget var ”omdækket” hentyder måske til, at tagrenderne nu blev lagt udenfor attikaen, foroven, hvor den før lå indenfor. I den forbindelse blev taget lagt ud til selve attikaen, og altså dermed henover det sted, hvor renden lå før (40). På et gammelt fotografi i Styrelsen for Slotte og Kulturejendomme ses denne ændring indirekte, idet selve pavillonen mod Amaliegade ikke er med. Men man ser lidt af forbindelsesbygningen. Her er det tydeligt, at tagrenden ligger udenpå. Det samme ses på forbindelsesbygningen mod Frederiksgade, men ikke på pavillonen. Denne har tydeligvis stadig sin rende liggende inde bag attikaen (fig. 10).



Fig. 11: Christian IXs Palæ set fra Frederiksgade/Larsens Plads ca. 1915-20. Kgl. hoffotograf Julie Laurberg & Gad. Styrelsen for Slotte og Kulturejendomme.

Fotografiet er taget af Julie Laurberg & Gad. Det firma gennemfotograferede i 1908-10 palæet og blev i 1910 kongelig hoffotograf. Sent i 1910'erne udførte firmaet en række fotografier af danske slotte på opdrag af den danske stat(41). Disse billeder findes nu i SLKE's bibliotek.

Også attikaens vaser blev repareret, idet der blev leveret tre nye vasefødder, to rokokoformede og en glat, til siden nærmest stalden mod Amaliegade (42).

Efter Christian IXs død

I 1906 døde den gamle Christian IX, og med ham gik en epoke i graven. Kongens udtalelse i forbindelse med valget i 1905 af prins Carl til konge af Norge: "Havde De kendt Frederik VI som jeg..." viser med al tydelighed, hvilke forandringer der var sket gennem de sidste 80 år. Fra at hedde Frederik VI's Palæ bestemte børnene nu, at palæet skulle hedde Christian IX's. Børnene beboede palæet ved besøg i København, og i 1919 boede Kejserinde Dagmar i palæet efter flugten fra revolutionen i Rusland, indtil Hvidøre var klar til indflytning. Det var under det ophold, at Christian X henstillede, at man sparede på elektriciteten. Den slags lader en kejserinde over alle russere, uanset hvor forhenværende, sig ikke byde. Kejserinden beordrede straks alt lyset tændt i hele palæet, og lod det brænde hele natten!

Gennem de næste 30 år blev der kun foretaget mindre vedligeholdelsesarbejder. I 1916 blev tagene således eftergået efter en voldsom snestorm. I alt blev der suppleret med 39 nye sorte tagsten, uden at det fremgår, hvor de blev oplagt. Kobberfodrenderne bag balustraderne blev omdækket i 1926. I samme omgang blev de store kobberplatter, der ligger bag midterpartiets balustrader, "aftaget, rettet og repareret... med nyt, samt atter inddækket Platterne". Ydermere blev fodrenden eftersat og repareret efter murer- og stenhuggerreparationer sammesteds. Året før var tagene gået efter, under skellet og havde fået nye sten istukket.

Balustradens figurer havde fået flere skader som følge af sprængninger forårsaget af rustne jernankre. Figurerne blev sat op igen med nye metalankre og klammer. Hele gruppen blev derefter gennemgået med udfyldning bag løse sandsten, fugning og rensning. Hele midterpartiet inklusive frontonen blev endelig behandlet med silocon eister (43). Stenhuggeriet Norden supplerede skulpturgruppen med nyhuggede draperier samt en ny vase i bremersten. Stenhuggeriet stod for stenarbejdet i øvrigt. Udhugninger blev foretaget i de gamle sandsten ved hjørnerne og ved det gamle postament under en vase, formodentlig under den ny tilkommende. Et kunstnernavn springer i øjnene, Jean Gauguin, søn af den berømte maler Paul Gauguin. I en lille håndskrevet regning nævnes, at han har udført modelarbejde til Amalienborg, i en anden, at det var draperiet (til vaserne), han havde nymodelleret.

I forbindelse med reparationen blev de fire børnegrupper samt to hjørnegrupper, to midtergrupper, draperi og en krone afformet i gips. Med hjørnegrupper menes nok vaserne bag de to putti i hjørnerne; med to midtergrupper må menes de to små våbenskjolde med putti, der flankerer den store våbenkartouche. Reparationen fandt sted som følge af en forespørgsel fra Stenhuggersvendenes Fagforening. Der var stor arbejdsløshed inden for faget, og øgede bevillinger til sandstensarbejder på Kronborg og Amalienborg ville kunne afhjælpe en del af denne arbejdsløshed. Forslaget blev positivt modtaget i Folketingets Finansudvalg, og pengene blev bevilget (44).

I 1926 blev en nedtagen vase overgivet til Gentofte Kommune til opstilling i Hellerup Strandpark. En vase mere må være kommet til, for der står to vaser fra Amalienborg den dag i dag. Som slotsarkitekt Thorvald Jørgensen bemærkede, havde man tilbudt vasen til Kunstindustrimuseet til opstilling i haven der, men museet havde ikke været interesseret.



Fig. 12: Vaser fra Amalienborg, muligvis fra Christian IX's Palæ. Ledreborg. Styrelsen for Slotte og Kulturejendomme.

I øvrigt var der næppe nogen af statens egne haver, hvor det ville være oplagt at placere vaserne, og man havde tidligere foræret sandstensfragmenter til andre anlæg rundt omkring, blandt andet Marienlyst Slotshave i Helsingør (45).

Tilbage i 1906 var syv vaser og fire figurer fra Amalienborg blevet solgt til herregården Ledreborg. Det fremgår ikke af regnskaberne, hvilket palæ de stammer fra. Imod Christian IX's Palæ taler, at der er tale om store figurer, som dem der ses på palæernes siderisalitter, og ikke de små putti, som var de figurer, der blev fornyet på midterpartiet af dette palæ (46). Enkelte af vaserne kan dog godt være herfra.

Den store tagudskiftning i 1930erne

Tagsten fra Christiansborg

Bygningssynet 1934 afslørede, at man ikke længere kunne klare sig med mindre tagreparationer, og at tagbjælkelaget muligvis var angrebet af råd eller svamp (47). Taget måtte for en stor del udskiftes. Da man samtidig planlagde at få dækket Christiansborgs tag med kobber, blev det foreslået at de sorte tagsten herfra kunne genbruges på Amalienborg. Det var oprindeligt tanken, at Christiansborg skulle have kobbertag, men pengemangel og vanskeligheder med at skaffe kobber under første verdenskrig havde gjort, at man i 1914 valgte at dække taget med sortglaserede tagsten i stedet. Her i 1934 fik man endelig nedsat en komité med statsminister Thorvald Stauning i spidsen, der skulle indsamle de fornødne midler (48).

Til tagudskiftningen på Amalienborg blev der for finansåret 1935-36 bevilget et beløb på 41.712 kr. Da der efterfølgende opstod mulighed for at genbruge nogle af tagstenene fra Christiansborgs overtage, som staten havde købt for 17.500 kr., havde man ventet på, at tagstenene derfra ville være til rådighed. Da det ikke skete før i 1937, havde man ikke brugt bevillingen til Amalienborg. Den blev nu genfremsat for finansåret 1936-37, med en reduktion på 10.700 kr. for de tagsten, man nu kunne få fra Christiansborg (49).

I mellemtiden havde man fra Indenrigsministeriets side forhørt sig om, hvorvidt arbejdet med fordel kunne udbydes i licitation. Hertil replicerede slotsarkitekt og kongelig bygningsinspektør Thorvald Jørgensen, at arbejdet krævede en særlig omhu, som man ikke kunne regne med, hvis arbejdet var overdraget til den, der bød den laveste pris. Følgen ville være stigende omkostninger til det løbende vedligehold. I øvrigt ville man



Fig. 13: Christian IX's Palæ. Loftet fotograferet i august 2013. Styrelsen for Slotte og Kulturejendomme.

heller ikke kunne påregne, at nedtagningen og sorteringen af tagstenene på Amalienborg ville ske med den forsigtighed, der var nødvendig, hvis man ville genbruge de tagsten, der endnu var i brugbar stand. Indenrigsministeriet forespurgte så Statens Bygningsråd, der svarede, at man ikke mente, der var uoverstigelige vanskeligheder ved en licitation af arbejdet. Men da overslagene var udarbejdet af håndværkere og ikke af Bygningsinspektoratet, ville man ikke kunne forvente at kunne indhente billigere tilbud end det foreliggende overslag. Derved blev det(50).

Efter forhandlinger med hoffet om, hvornår arbejdet ville genere kongefamilien mindst, var man kommet overens om, at arbejdet skulle udføres i sommeren og efteråret 1937, med start den 18. maj. Dog ville man straks (i april) begynde at lægge tagstenene fra Christiansborg i køkkengården, gården ved Frederiksgade (51).

Op til selve tagudskiftningen havde man repareret palæets kordon- og hovedgesimser og derefter afdækket dem med bly, så vand ikke længere kunne trænge ind den vej. De flade tage over forbindelsesbygningerne på både Christian IX's og Frederik VIII's palæer skulle have nyt kobbertag i stedet for de hidtidige bliktage. På det sidstnævnte palæ kunne man begynde straks primo august, mens man måtte vente med at gå i gang på Christian IX's Palæ, indtil stentagene var blevet omlagt, hvilket arbejde Thorvald Jørgensen mente ville være færdigt 1. september (52). Ifølge et brev fra Thorvald Jørgensen til Indenrigsministeriet skulle de ca. 20.000 tagsten fra Christiansborg oplægges på hovedtaget (53). Dette bekræftes af den undersøgelse af tagets tilstand, der blev foretaget i 2005. Heraf fremgår det, at taget på hovedpalæet er dækket med tagsten af en type, der kan dateres til starten af 1900-tallet, suppleret med tagsten fra før år 1800. På pavillonerne ses tagsten, der vurderes at være fra 1800-tallet, måske fra omlægningen i 1830 (54). Som vi har set, er det dog ikke så ligetil at sige, om stenene er fra 1830, 1844 eller senere, da der jo løbende er foretaget udskiftninger af ødelagte sten.

Råd- og svampeskader

Den foreløbige undersøgelse af loftet for råd og svamp i 1934 havde ført til den konklusion, at der tilsyneladende ingen problemer var. Da man jo ikke kunne bryde samtlige gulve op, ville man først give sig i kast med en mere omfattende undersøgelse, når bevillingen til tagenes omlægning var givet. Bevillingen blev ikke brugt i finansåret 1935-36 og blev udskudt i 1936-37, og arbejdet blev først bragt til udførelse i 1937-38 (55). 1. juli 1937 kunne Thorvald Jørgensen så meddele, at der var tilløb til svamp, og at man efter nærmere undersøgelse ville indberette omfanget af skaderne.

Undersøgelsen viste, at der var råd i bjælkeenderne, samt enkelte steder svampeskader. Angrebene fandtes primært mod haven og i gavlen mod havnen. Her havde man, som det bemærkes, før 1864 forsynet bjælkerne med plankepåforinger på siderne af bjælkerne med svære gennemgående bolte. Det må være de reparationer, der blev foretaget i 1841. Også reparationerne fra begyndelsen af det 20. århundrede dukkede frem.

Man gik i arkiverne og fandt Zeltner's papirer herom, men kunne konstatere, at selv om man dengang havde konstateret problemer mod pladsen og i begge gavle, havde man tilsyneladende kun foretaget istandsættelse af siden mod pladsen og gavlen mod Kolonnaden. En af grundene til, at man ikke i 1934 kunne konstatere svamp, var at den optrådte dels i mellemrummet mellem fodremmen og bjælkerne (fig. 14, markeret med blå), dels enkelte steder i mellemrummet mellem forskallingen, undersiden af bjælkerne og undersiden af fodremmen. Rigtigt bese skaderne kunne man først, da de pålaskede brædder blev fjernet.

Efterfølgende måtte man bryde gulvene op hele vejen rundt langs fodremmen. Indskud, forskalling og puds blev fjernet i alle mezzaninens værelser mod haven (fig. 15, markeret med rødt). Siden mod slotspladsen var i det store hele i orden, bortset fra et enkelt sted ved hovedtrappen (fig. 15, markeret med rødt).

Mindre arbejder

I forbindelse med tagomlægningen blev de fire tagvinduer mod pladsen fjernet efter en henstilling fra slotsforvalteren fra 1934. Ved Bygningssynet i 1939 havde han skiftet mening og ville have dem op igen af historiske grunde. I protokollen oplyses det, at spørgsmålet måtte tages op senere. Men i en maskinskrevet "Optegnelse over Mangler", der ligger forrest i samme protokol, står der, at de fire tagkviste skal opsættes på ny. Tallet fire må næsten hentyde til kvistene mod pladsen. På samme optegnelse anføres det, at samtlige kvistetager skal fjernes af hensyn til fare ved luftangreb. Man var altså allerede her i maj 1939 klar over, at også Danmark kunne blive inddraget i verdenskrigen (57).

I bygningssynet blev det anbefalet, at fire vaser på hovedpalæet, to i hver gavl, skulle nyhugges (58). Pengene blev bevilget, men da samtidig seks mindre vaser på en af pavillonerne på Christian VII's Palæ også trængte til nyhugning, og man alligevel havde stillads oppe i forbindelse med arbejder på hovedgesimsen, mente man fornuftigvis, at det var bedst at udskyde arbejdet med vaserne på Christian IX's Palæ (59). I bygningssynet for 1941 dukker de fire vaser op igen på en liste over ting, der skal udføres for statskassens regning. I det bevarede overslag nævnes nu seks vaser, så to mere må være kommet til. Om vaserne blev fornyet i denne omgang er usikkert. Ifølge bygningssynet for 1942 skulle palæets vaser i hvert fald efterses, da frosten havde været hård ved dem (60). I 1949 fremgår det, at man skal "undersøge hvorledes det går med sagen om vaserne".

I forbindelse med tagomlægningen 1937-38 blev også de flade tage på forbindelsesbygningerne fornyet. Bliktagene blev erstattet med kobber. Slotsforvalteren mente, at arbejdet ikke var gjort ordentligt. Der stod vand flere steder på taget, så man kunne frygte, at vandet kunne trænge ind gennem samlingerne i kobberet. Desuden var tagrenderne lagt med fald væk fra nedløbsrørene. Svaret til Indenrigsministeriet fra Thorvald Jørgensen var overmåde skarpt. For det første var arbejdsforholdene på Amalienborg

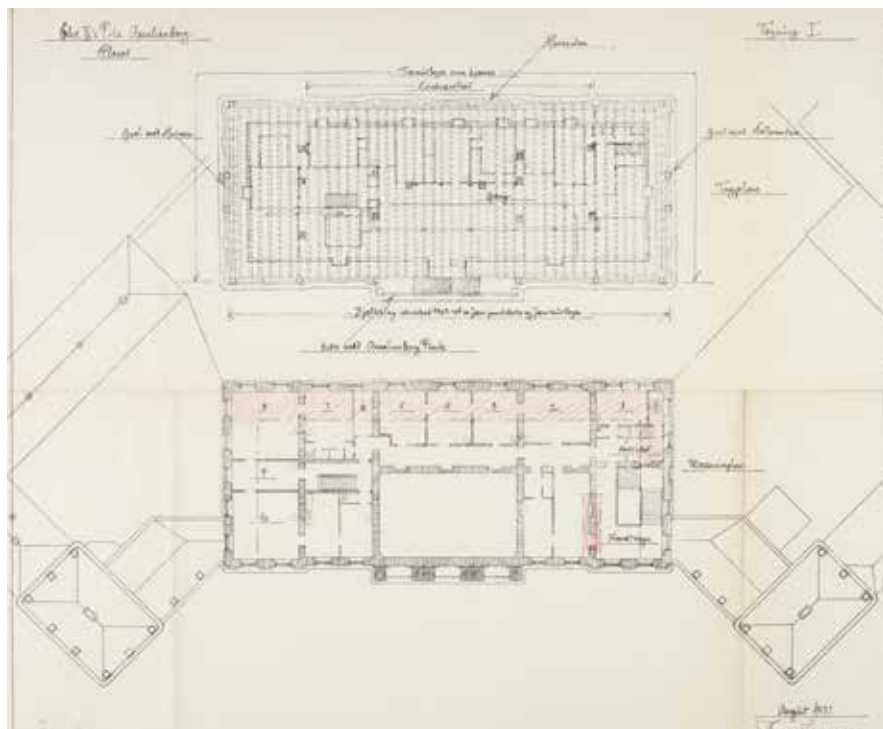


Fig. 15: Christian IXs Palæ, plan der viser loftet og mezzaninen. På sidstnævnte er der med rødt markeret de værelser samt den mur ved hovedtrappen, der blev berørt af renoveringen. Rigsarkivet.

særdeles vanskelige, da man helst ikke så håndværkere der. Tidligere gik det godt, da samarbejdet mellem slotsforvaltningen og inspektoratet fungerede. Men det var åbenbart ikke længere tilfældet! ”Hvad Kendskab har Palæforvaltningen til Tilsynet, og hvad er i det hele taget Hensigten med, og hvilken Bemyndigelse har Palæforvaltningen til at udtale Kritik og i den Form som anføres i Skrivelsen.”

At der stod vand på tagene, benægtedes ikke. Men det var tilfældet ved flere slotte, hvor taghældningen var ringe, ”det er netop derfor, at man dækker disse Tage med Kobber for at forhindre Vand i at trænge ned”. Endelig anmodede Thorvald Jørgensen om, at palæforvalteren fik en påmindelse fra ministeriet om, at hans rolle kun var administrativ. ”En Paamindelse – Ifølge hans Praksis gennem Aarene – vil være af særlig Betydning, hvor der nu forestaar et stort Arbejde i Christian VIIIs Palæ”.

Ministeriet henvendte sig så til Københavns Blikkenslagerlaug for at få foretaget en synsforretning over det udførte arbejde. Konklusionen herfra var, at arbejdet måtte anses for at være almindeligt veludført kobberarbejde. På grund af det ringe fald, måtte der nødvendigvis stå noget regnvand bag tvær- og skotrendefalsene, men var uden betydning for tagets tæthed. Og det vand, der stod i renderne, havde heller ingen betydning, kun et tilstoppet nedløbsrør ville kunne forårsage oversvømmelse.

Statens Bygningsråd udtalte, at da tømrerarbejdet var en så ringe del det samlede arbejde, kunne den valgte fremgangsmåde ikke anses for at være uforsvarlig. Dog ville man have foretrukket, at arbejdet var blevet udført efter regning, frem for at være en del af licitationen. Tagrenderne havde rådet undersøgt med vandslange og havde kunnet konstatere, at der ingen problemer var med dem (61).

Under og efter besættelsen

Under den tyske besættelse 1940-45 oplevede Amalienborg flere dramatiske hændelser. Voldsomt var kampen om slottet den 19. september, hvor tyske tropper arresterede det danske politi. Politiet havde overtaget vagten på Amalienborg, efter interneringen af hæren, herunder Den Kongelige Livgarde. På Amalienborg var der tid til forberedelser og skarer af frivillige hjælp til med at opstille spanske ryttere og fylde sandsække, som forsvarerne kunne oprette stillinger bag. Efter at politiet havde slået flere angreb tilbage, blev det meddelt fra tysk side, at politivagten på Amalienborg kunne fortsætte. Palæerne fik flere skader efter fuldræffere, også Christian IX's, men såvidt vides ikke i tagzonen.

Christian IX's Palæ stod tomt frem til ca. 1960. Et mindre arbejde skete formodentlig efter bygningssynet i 1950. Heraf fremgår det at der skulle lægges nye gangbrædder på taget (62). Omkring 1960 blev der indrettet bolig for tronfølgeren, prinsesse Margrethe, på mezzaninen. Beletagen blev først restaureret i forbindelse med brylluppet med Prins Henrik i 1967. Samtidig blev en del af stuetagen indrettet til museum for Glücksborgerne på den danske trone.

Med tronfølgerens indflytning på mezzaninen fik man brug for kvistværreiser igen. På nogle tegninger fra 1960-61 ses Thomas Havnings forslag til, hvordan etagen kunne indrettes på en måde, hvor kvistvinduerne mod haven blev placeret i samme takt som husets øvrige vinduer. Men på tegninger fra de følgende år ses, at man er gået bort fra denne takt.



Fig. 16: Fra Kampen om Amalienborg 19. september 1944. Nogle politifolk har søgt dækning bag Kolonnadens søjler. Nationalmuseet.

Grunden er formentlig, at det flere steder slet ikke kunne lade sig gøre at indsætte tagvinduer lige over facadernes vinduer nedenunder, uden at man skulle bryde igennem tagets spær. Kvistene sidder da også i dag i en lettere tilfældig takt. I dag er der i øvrigt ni kviste, hvor der før 1937 var syv. De to ekstra er kommet til i facadens yderste ender.



Fig. 17: Ingen er vel blevet hyldet som Christian X på fødselsdagen den 26. september 1940. En million mennesker var på gaden! Her ses udsigten fra balkonen på det daværende residenspalæ. På Christian IXs Palæ i baggrunden ses de fire kviste, der var kommet op igen efter tagrenoveringen i 1937. Nationalmuseet.

Konklusion

Taget på residenspalæet må siges at have været ude for lidt af hvert igennem dets 250 år. Vi har set, hvordan tagsten er blevet udskiftet, dels løbende, dels i større udskiftninger. Råd og svamp er der blevet forsøgt rådet bod på af flere omgange. Hver gang foreligger der vidnesbyrd om fundet af tidligere reparationer. Træværk er blevet suppleret med jern. Balustraderne og deres skulpturelle udsmykning er blevet nyhugget i flere omgange, ligesom man har forsøgt sig med forskellige metoder til at konservere sandstenen.

Nu står taget foran endnu en omlægning. Taget er utæt, og der er problemer med indtrængende vand flere steder. Skybruddet i sommeren 2011 gav flere vandskader. Mest dramatisk var, da flagstangen ved samme lejlighed splintredes af et lynnedslag! Nedfaldne stykker af tagstenene i forbindelse med den netop overståede storm "Bodil" har til fulde vist, at taget trænger stærkt til en gennemgribende renovering. Denne gang var det især den søndre pavillon, det gik ud over.

På taget ligger der sten fra tre historiske perioder. Forhåbentlig vil der inden længe ligge sten fra fire.



Fig. 18: Christian IXs Palæ. Vase set inde fra loftet. Fotografi fra 2013. Styrelsen for Slotte og Kulturejendomme.

Litteratur

Christensen, Charles: Christian IXs Palæ. Bygningsregistrant 1939. Styrelsen for Slotte og Kulturejendomme.

Clemmensen, Tove og Mackeprang, Mogens B.: Christian IXs Palæ på Amalienborg 1750-1906. København 1956.

Folketingets Præsidium: Christiansborg Slot I-II. København 1975

Hansen, Poul: Kampen om Amalienborg 19. september 1944. København 1945.

Kolderup, Edvard: Haandbog i husbygningskunst. Kristiania 1891

Nielsen, Jørgen, Rådgivende ingeniører og Varmings Tegnesteue: Amalienborg. Råd- og svampeundersøgelser C7.0, C8.0 og C9.0. 2005

Raabyemagle, Hanne: Moltkes Palæ. Bygningshistorisk undersøgelse, for Vilhelm Wohlerts Tegnesteue 1984.

Noter

Forkortelser:

BA – Bygningsadministrationen
BK - Bygningskontoret
CM - Clemmensen og Mackeprang
C71 Raabyemagle, bygningshistorisk undersøgelse.
C9 – Christian IXs Palæ
EK – Kolderup, Edvard: Haandbog i husbygningskunst. Kristiania 1891
IM BH – Indenrigsministeriet, bygnings- og havesager
J – Journal
JS – Journalsager
NJ – Nielsen, Jørgen, Rådgivende ingeniører og Varmings Tegnestue:
Amalienborg. Råd- og svampeundersøgelser C7.0, C8.0 og C9.0. 2005
RA – Rigsarkivet
SG - Schackenborg Godsarkiv

1 Clemmensen og Mackeprang, side 21-22.
2 Ibid, side 24.
3 Ibid, side 25-29.
4 Raabyemagle, side 24.
5 RA, Brandvurdering
6 RA Brandvurdering
7 EK, side 110-111.
8 RA SG.
9 RA BK J 1794-95, nr. 711 og 712.
10 RA BA J 1829-30, nr. 365.
11 RA BA J 1830, nr. 787.
12 RA BA JS 1831, nr. 21.
13 EN s. 26.
14 RA BA JS 1830, nr. 624.
15 RA BA JS 1831, nr. 21.
16 RA BA JS 1835, nr. 1122; 1840, nr. 1140 og 1844 nr. 847.
17 RA BA JS 1836, nr. 1141.
18 RA BA JS 1837, nr. 466.
19 RA BA JS 1838, nr. 973, og 1839 nr. 1006.
20 Clemmensen og Mackeprang, side 112-14.
21 RA BA JS 1841, nr. 1095.
22 RA BA JS 1844, nr. 847.
23 RA BA JS 1845, nr. 858.
24 Clemmensen og Mackeprang, side 117-124.
25 IM BH JS, 1859-62, nr. 185.
26 Larsen, Lene Gerd: Ledreborg Slot. Bygningshistorisk undersøgelse. 2012. Side 38. Oplysningen om reparationerne med Portlands cement kommer fra Mette Marciniak, Styrelsen for Slotte og Kulturejen domme.
27 IM BH JS, 1862, ad J pag. 102, nr. 2.
28 IM BH JS, 1864, ad J, fol. 96, nr. 2.f.
29 IM BH JS, 1865, ad J, fol. 95, nr. 4.b.

- 30 IM BH JS, 1864, ad J, fol. 94, 3.i.
- 31 IM BH JS, 1867, ad J, pag. 323, nr. 3.
- 32 IM BH JS, 1868, ad J, pag. 323, nr. 3.
- 33 IM BH JS, 1870, ad J, pag. 314, nr. 4.
- 34 IM BH JS, C9, 1902, nr. 527.
- 35 IM BH JS, C9, 1902, nr. 531.
- 36 IM BH JS, C9, 1903, nr. 530. Naturlig asfalt er en betegnelse for den asfalt, der kan opstå hvor en olie kilde ligger så tæt på jordoverfladen at jordolien har kunnet trænge op til jordoverfladen og de lette olier er fordampet. Kilde: <http://www.vejdoktoren.dk/hvad-er-asfalt.htm>
- 37 IM BH JS, C9, 1904, nr. 528.
- 38 IM BH JS, C9, 1903, nr. 530.
- 39 IM BH JS, C9, 1904, nr. 528.
- 40 Ibid.
- 41 CM, side 136 og <http://www.kvinfo.dk/side/597/bio/731/origin/170/>
- 42 IM BH JS, C9, 1904, nr. 531.
- 43 IM BH JS, C9, 1926, nr. 525.
- 44 IM BH JS, C9, 1926, nr. 527.
- 45 IM BH JS, C9, 1926, nr. 288a.
- 46 Larsen, Lene Gerd: Ledreborg Slot. Bygningshistorisk undersøgelse. 2012. Side 38.
- 47 Christiansborg Slot, II, side 294-95.
- 48 IM BH JS, 1937-38, nr. 412-13.
- 49 IM BH JS, 1935-36, nr. 412-3a.
- 50 Ibid.
- 51 IM BH JS, 1937-38, nr. 412-3a.
- 52 IM BH JS, 1937-38, nr. 412-3e.
- 53 IM BH kopibogen 1937-38, nr. 2272-2276. IM BH JS, C9, 1935-36, nr. 412-3a.
- 54 NJ, side 26-33.
- 55 IM BH JS, 1937-38, nr. 412-13.
- 56 Ibid.
- 57 Christian IX.s Palæ, protokol udfærdiget af Charles Christensen august 1939. Styrelsen for Slotte og Kulturejendomme.
- 58 IM BH JS, 1937-38, nr. 412-17.
- 59 IM BH JS, 1937-38, nr. 412-3b.
- 60 Christian IX.s Palæ, protokol udfærdiget af Charles Christensen august 1939. Styrelsen for Slotte og Kulturejendomme.
- 61 IM BH JS, 1937-38, nr. 412-3e.
- 62 Christian IX.s Palæ, protokol udfærdiget af Charles Christensen august 1939. Styrelsen for Slotte og Kulturejendomme.

