

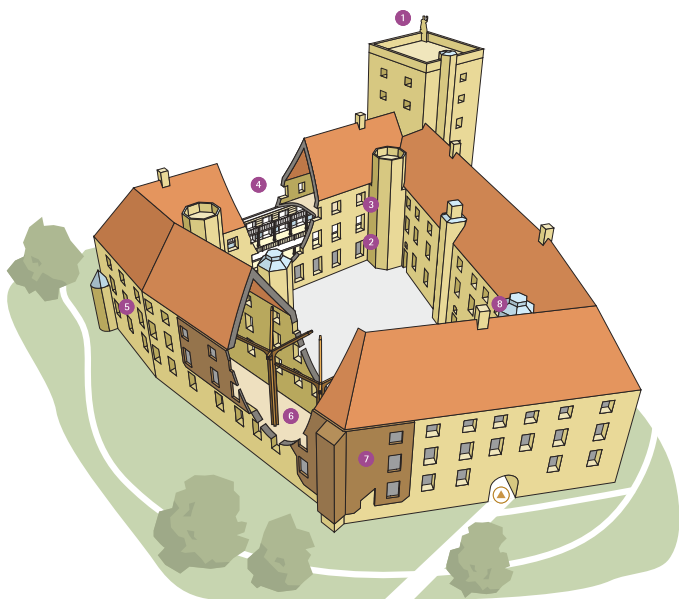
---

# OPLEV KOLDINGHUS



MØDET MELLEM  
NYT OG GAMMELT

---



|

- 1 KÆMPETÅRNET
- 2 KIRKESALEN
- 3 RIDDESALEN
- 4 BIBLIOTEKSSALEN
- 5 CHRISTIAN 3.S KAPEL
- 6 RUINSALEN
- 7 FACADE MED MODERNE TRÆBEKLÆDNING
- 8 DET NYE TRAPPETÅRN

 INDGANG

1



## KÆMPETÅRNET



De fleste genkender Koldinghus på det mægtige, firkantede tårn. Slottet lå ved den daværende danske grænse, og for tilrejsende fra hertugdømmerne i syd var Kæmpetårnet en magtfuld markering af, at man ankom til kongeriget i nord. Tårnet er tilføjet af Christian 4. omkring år 1600. Af fire kæmper på tårnets top – Hannibal, Hector, Scipio og Herkules – er nu kun Herkules tilbage. Der er 163 trin til en pragtfuld udsigt fra toppen af det ca. 35 meter høje tårn.

2

## KIRKESALEN



Christian 4.s kirkerum fra begyndelsen af 1600-tallet var en fuldt udstyret slotskirke indtil 1808, hvor Koldinghus brændte, og halvdelen af Kæmpetårnet styrtede sammen over kirken. Siden da har kirkerummet stået tomt og råt tilbage. Tre lysekroner markerer de manglende loftshvælv, og gulvlamper markerer de søjler, som engang bar kirkens galleri.

3

## RIDDERSALEN



Christian 4.s riddersal var med sine 57 meter den næstlængste i Nordeuropa – efter Kronborgs. Salen er i dag ikke, hvad den har været. Den blev knust, da Kæmpetårnet styrtede sammen under branden i 1808, og i forbindelse med genopbygningen blev den delt i to rum med forskellig gulvhøjde. Det rum, der i dag hedder Riddersalen, har rødmaledede betonbjælker i loftet i stedet for det oprindelige stukloft. Men en stor og dejlig sal er det. Den bruges til officielle middage og er populær i forbindelse med bl.a. koncerter og konferencemiddage.



4



### BIBLIOTEKSSALEN



Det er ikke kun i de senere år, at man har tilført elementer til Koldinghus, som ikke har noget med det originale slot at gøre. I 1915 indrettede man den lyse og elegante Bibliotekssal, hvis fine interiør kom fra Det Kongelige Bibliotek.

5

### CHRISTIAN 3.S KAPEL



Da Christian 3. i midten af 1500-tallet byggede Koldinghus om fra middelalderborg til renæssanceslot, indrettede han Nordens første protestantiske fyrstekapel. Christian 4.s nye slotskirke fra omkring 1600 gjorde kapellet overflødigt, og det blev ombygget til andet formål. I forbindelse med restaureringen i slutningen af 1900-tallet blev kapellet genskabt som et rum over to etager med moderne tilføjelser og belysning. Det benyttes nu som foredragssal.

6



### RUINSALEN



Det er imponerende at besøge Ruinsalen med de høje søjler, der står som en hyldest til den gamle ruin og nænsomt bærer det nye tag, så det ikke belaster ruinen. I denne del af slottet, hvor solen falder ind fra syd, var de kongelige gemakker oprindeligt placeret. Ruinsalen skal vise ruinen som en dramatisk periode i slottets og rigets historie – og mødet mellem nyt og gammelt, hvor de nye elementer støtter og skåner den skrøbelige ruin. Ruinsalen er det absolutte højdepunkt for alle, som interesserer sig for den usædvanlige restaurering.

7



### FACADE MED MODERNE TRÆBEKLÆDNING



Den moderne facadebeklædning i træspån er et klart udadvendt signal om, at her er tale om en restaurering, som er helt speciel. Da Koldinghus blev restaureret i 1976-93, valgte man netop denne overflade for at opnå det samme lys- og skyggespil som murværket, samtidig med at kontrasten mellem gammelt og nyt blev tydelig.

8

### DET NYE TRAPPETÅRN



Endnu en åbenlyst nutidig tilføjelse til det gamle renæssanceslot er den moderne udgave af det oprindelige Dronningens Tårn, i slotsgårdens nordøstlige hjørne. Tårnet er opført omkring 1990 og er bygget af glas og en legering kaldet tombak.

## MØDET MELLEM NYT OG GAMMELT

**DET ER EN SÆRLIG OPLEVELSE** at nærme sig Koldings gamle kongeborg. Fra sin slotsbanke, højt hævet over byen, vækker slottet ærefrygt. Det var netop meningen, da Koldinghus blev anlagt i 1200-tallet for at vogte over kongerigets grænse mod syd.

**I MIDTEN AF 1500-TALLET** byggede Christian 3. middelalderborgen om til et renæssanceslot. Slottets vartegn, Kæmpe-tårnet, kom først til ca. 50 år senere.

**I DAG** rummer slottet Museet på Koldinghus. Her kan du bl.a. se middelalderlig kirkekunst, en fornem sølvsamling og skiftende særudstillinger. Slottet rummer også en række fine rum og sale, og som noget helt specielt møder du en veltilrettelagt kontrast mellem nyt og gammelt i sydfløjen. Denne del af slottet har, siden slottet brændte i 1808, henligget som en ruin. Men i 1976-93 blev ruinen lukket af og beskyttet af nye, moderne bygningsdele.

**SOM EN OPLEVELSE** i sig selv byder Slotsbanken på en enestående udsigt over Kolding by og Slotssøen.

### KOLDINGHUS PÅ NETTET

På hjemmesiden for Styrelsen for Slotte og Kulturejendomme kan du læse mere om Koldinghus og en række andre danske slotte og haver. Find det på:

[WWW.SLKE.DK/KOLDINGHUS](http://WWW.SLKE.DK/KOLDINGHUS)

Du kan få meget mere at vide om Koldinghus og museets samlinger på [www.koldinghus.dk](http://www.koldinghus.dk).