

2014

tvS

PUBLIC SERVICE REDEGØRELSE

Indledning

I henhold til punkt 10 i "Public service-kontrakt mellem TV SYD og kulturministeren for perioden 1. januar 2013 til 31. december 2014" skal der hermed redegøres for, hvordan TV SYD har overholdt public service-forpligtelserne i 2014.

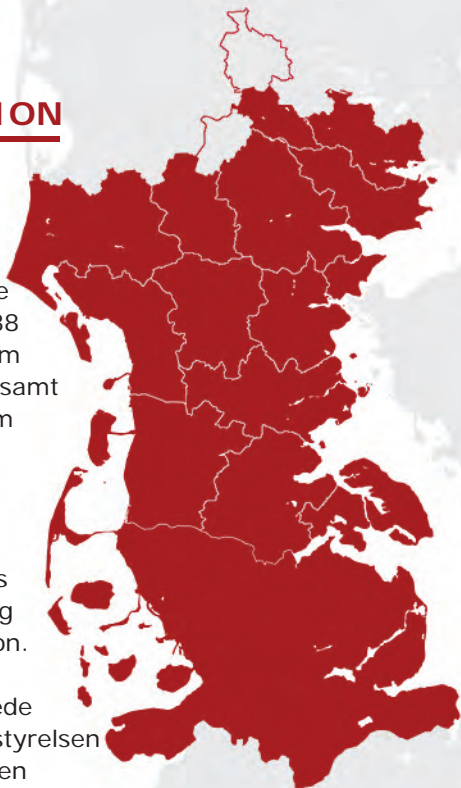
Desuden er der knyttet en støtteforening til TV SYD, Club Syd – Støtteforeningen for TV SYD. Club Syd har over 21.000 medlemmer, der vælger en bestyrelse bestående af 15 medlemmer.

KAPITEL 1

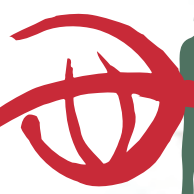
GENEREL INFORMATION

TV SYD er en af otte danske regionale tv-stationer, hvis virksomhed i 2014 har været reguleret i henhold til gældende lovgivning – senest LBK nr. 1188 af 23. september 2013 af lov om radio- og fjernsynsvirksomhed samt BEK nr. 541 af 23. maj 2013 om vedtægt for de regionale TV 2-virksomheder.

Driftsselskabet TV SYD A/S er et aktieselskab, ejet af TV SYDs Fond og derfor en økonomisk og juridisk selvstændig organisation. Bestyrelsen for TV SYDs Fond udpeges af det folkeligt udpegede repræsentantskab, og fondsbestyrelsen udpeger herefter A/S Bestyrelsen efter indstilling fra A/S Bestyrelsen.



CLUB SYD



Dækningsområde

Dækningsområdet er 14 syd- og sønderjyske kommuner samt Sydslesvig. Det vil sige samtlige kommuner i Region Syddanmark, undtagen de fynske, og derudover to kommuner i Region Midtjylland, nemlig Horsens og Hedensted, og endelig Nørre Snede i Ikast-Brande kommune.

TV SYD udsender tv-programmer i såkaldte vinduer på TV 2|DANMARK samt i udsendelser på den regionale 24-timers kanal, TV SYD+.

Finansieringen sker via medielicensen, hvoraf TV SYDs andel i 2014 udgjorde kr.67.225.000. Desuden har TV SYD en række andre indtægter, blandt andet fra salg af indslag og programmer, sponsorater samt tilskud fra Club Syd, som ikke indgår i den almindelige drift, men gives til særlige formål.

Befolkningsgrundlag

TV SYD har et potentielt seergrundlagt på 852.853 plus et ukendt antal dansksindede i Tyskland. I aldersgruppen +12 er der 673.469 potentielle seere.



Ansatte

TV SYD havde i 2014 **76** fuldtidsansatte målt efter ATP-metoden. Antallet af ansatte er fordelt således:

- Ledelse: 6 personer (på grund af medieforliget blev der iværksat en spareplan, som reducerede ledelsen til 4 personer fra 1.9.2014)
- Administration og reception: 4 personer, heraf en kontorelev (spareplanen reducerede fra 1.9. antallet af medarbejdere i administration/reception til tre personer foruden kontoreleven).
- Redaktionelt ansatte: 60 personer, heraf 4 journalistpraktikanter og 5 teknikelever. Service: 4 personer plus 0,5 pedel (fra 1.9. desuden en service- og facilitymanager)

Adresse

TV SYD

Media Park 1
6000 Kolding
www.tvsyd.dk
Tlf. **76 30 31**

TV SYD - A/S-bestyrelsen 2014

Jacob Ejs, Daugaard, formand
Ernst Aaskov, Varde
Vagn Mattson, Haderslev
Ingolf Skousen, Vojens
Ulla Ditlevsen, Bramming
Lena Hellstrøm, Horsens
Kaj Højgaard, medarbejderrepræsentant

Medieforliget, som blev indgået den 28. juni, fordrede større udskiftning i bestyrelsen, og ved bestyrelsesvalget i efteråret 2014, som har virkning fra 1.1.2015, blev således sammensat en ny bestyrelse:

TV SYD - A/S-bestyrelsen fra 1.1. 2015

Jacob Ejs, Daugaard, formand (valgt for to år)
Ulla Ditlevsen, Bramming (valgt for to år)
Bente Graae, Ribe (valgt for to år)
Torben Selstrup, Esbjerg (valgt for fire år)
Marianne Kalb Møller, Løgumkloster (valgt for fire år)
Carsten Kortegaard, Vojens (valgt for fire år)
Kaj Højgaard, medarbejderrepræsentant (valgt for fire år)



Sendetidspunkter for programmer

Relanceringen betød, at der blev produceret et nyt program til prime time 7 dage om ugen i tidsrummet 19.55-20.25.

- Mandag:** Årstidens spisekammer
– et madprogram med fokus på salater
- Tirsdag:** Hey Mester
– en reportageserie om lærlinge og en del af TV SYDs lærlingekampagne
- Onsdag:** Nyt liv på ti uger
– et sundhedsprogram om alternativ behandling
- Torsdag:** Mit Kæreste eje
– et livsstilsprogram, hvor eksperter vurderede folks medbragte yndlingsting
- Fredag:** Prøvli'eåhør
– et studieprogram hvor fire generationer diskuterer generiske dilemmaer
- Lørdag:** Underholdning
– Den store Strikkedyst eller Sprogblomster (fællesregional dialektquiz)
- Søndag:** Sport i Syd
– et live sportsprogram

TV SYD KANALEN

Sendetid i timer

Alle udsendelser 1. gansvisning	1562
Alle udsendelser genudsendelse	4729
Diverse fyld, trailer, ident, skilte mv.	367
Off broadcast - uret	2102

SENDETID TOTAL: 8760 timer

Seertal TV2 vinduer

TV 2 vinduerne er stadig der, hvor TV SYD kommer i berøring med flest syd- og sønderjyder på en gang i længere tid. Det er stadig der, stationen bruger langt hovedparten af ressourcerne, især på flagskibet kl. 19.30. Men som tallene viser, er flow tv under pres, og et faldende antal seere sætter sig til rette i sofaen kl. 19.30 for at se, hvad TV SYD har valgt at bringe i dag.

Valg til Europaparlamentet

Valget til Europaparlamentet gav anledning til to store satsninger på TV SYD+.

- ▶ En spidskandidatdebat i samarbejde med TV2 News sendt 22.5.2014 kl. 19.55 på TV2 News og TV SYD+. Varighed: 58 minutter
- ▶ En dokumentar 'Det 4. mandat' sendt på TV SYD+ den 26.6. kl. 20.25 – varighed: 28 minutter

Mere om programmerne i kapitel 2 længere omme.

RATING

(dvs. antallet af potentielle seere, der ser TV SYD)

Dato	2014	2013	2012	2011	2010
12.10	1,7	1,6	-	2,0	2,3
*17.15	3,4	2,2	2,1	2,5	2,2
18.10	8,1	8,1	8,5	9,4	10,0
19.30	12,4	13,8	13,9	16,1	16,8
22.20	6,6	7,7	8,0	10,7	10,6

★ før 2013: 16.10

SHARE (dvs. antallet af seere, der ser TV på det pågældende tidspunkt, som har valgt TV SYD)

Dato	2014	2013	2012	2011	2010
12.10	22,7	22,6	-	29,6	33,5
*17.15	23,0	16,0	17,6	22,8	20,1
18.10	37,1	35,6	35,1	41,6	40,3
19.30	37,2	40,4	39	44	43,6
22.20	22,1	24,2	29,9	28,8	31,1

★ før 2013: 16.10

Derfor satsedes der også massivt på onlinetilbud i 2014. Onlinebrugertallene er steget kraftigere end seertallet til flow tv er faldet. Herom senere.

TV SYDs rammer

TV SYD er et mediehus, som udkommer med programmer og nyheder på tv og en bred vifte af onlineplatforme. De vigtigste platforme er TV2-vinduerne, TV SYD +, tvsyd.dk, TV SYDs app til mobile enheder samt sociale medier som Facebook, Twitter, YouTube og Instagram. Programmer og nyheder er for størstedelens vedkommende produceret af husets egne medarbejdere, men ifølge PS-kontrakten er der pligt til at tilvejebringe en tredjedel af det indhold, der ikke er nyheder, aktualitet og sport hos private producenter.

Hensigten med den daglige dækning på både nyheder og TV SYD + er at nå flest mulige syd- og sønderjyder og sydslesvigere. Det er afgørende for dækningen på alle platforme, at TV SYD afspejler befolkningens livsopfattelse og levevilkår på godt og ondt. Syd- og sønderjyderne skal have en stemme gennem TV SYD og skal kunne genkende sig selv og deres omgivelser i de daglige programmer.

Det er ligeledes hensigten at sikre den geografiske spredning med henblik på at dække alle kommuner og Sydslesvig nogenlunde ligeligt under hensyntagen til kommunernes meget forskellige størrelser geografisk og mht. indbyggertal.

Tabellen her viser, hvor mange indslag, der er produceret fra de enkelte kommuner i 2014. Kvotienten dækker over, hvor mange indslag, der er produceret i forhold til indbyggertal. Gennemsnitligt har en kommune fået et indslag pr. 480 indbyggere. Tabellen viser, at Fanø er overdækket i forhold til indbyggertal, men da indbyggertallet er meget lavt, vurderes det til at være i orden. Derudover er der en tæt dækning af Billund, Haderslev, Aabenraa, Esbjerg og Kolding, mens kommunerne udenfor Region Syddanmark, Horsens og Hedensted, er massivt underdækket.

Instagram



Kommune/område	Antal tv-indslag	Indbyggertal	Kvotient
Varde	96	49.958	520
Esbjerg	262	115.095	439
Fanø	13	3.264	251
Tønder	78	38.316	491
Aabenraa	149	58.970	396
Sønderborg	144	75.264	523
Haderslev	150	55.906	373
Vejen	66	42.667	646
Billund	87	26.318	303
Kolding	271	90.066	332
Vejle	185	109.652	593
Hedensted	53	45.715	863
Horsens	117	85.662	732
Fredericia	100	50.324	503
Slesvig	24	-	-
Ikast-Brande	3	1.840	-
Syddanmark	50	-	-
Trekantområdet	1	-	-
Andet	110	-	-
I alt	1959	852.853	-

2014 var et år, der bød på både forandringer, opture, nedture og nye strategier på TV SYD. Året begyndte med en markant nyhed, som TV SYD satte dagsorden med, nemlig den om hvor beskidt det egentligt er i køledisken i Bilka. Historien kom til redaktionen fra en seer, som havde taget billeder af nullermænd, rød kødsaft og støv, der lå mellem kødpakkerne. Redaktionen tog rundt til flere Bilka varehuse og testede rengøringen, og det viste sig, at den flere steder var mangelfuld, og Dansk Supermarked oprustede på rengøringen som konsekvens af TV SYDs historie.

Nyheden skal nævnes her, fordi den satte flere ting i gang på TV SYD. For det første blev den en slags forløber for de nyhedssatser, som for alvor blev sat i gang i 2014. For det andet blev serien idegrundlag for den tagline, som stille og roligt blev indført: 'TV SYD gør en forskel'. Taglinen blev brugt i forbindelse med flere imagekampagner, der kørte i 2014.



KAPITEL 2

PUBLIC SERVICE-FORMÅL

TV SYDs mission

At binde Syd- og Sønderjylland sammen om fælles værdier og unikke oplevelser på en oplysende og udfordrende måde.

TV SYDs vision

TV SYD dækker det vigtige i dit liv og er en aktiv spiller i regionen som nyhedsformidler, tv-kanal og virksomhed.

Ved valg

2014 bød på valg til Europaparlamentet. I et samarbejde med TV 2 News inviterede TV SYD partiernes spidskandidater til debat med SEs domicil i Esbjerg som location. Debatten tog udgangspunkt i emner, der er relevante i Syd- og Sønderjylland, bl.a. grænsekontrol, transport-erhvervet og landbruget. Spidskandidaterne var glade for at få en mulighed for at debattere udenfor København, og TV SYD var tilfreds med at sætte Europa på dagsordenen. Debatten blev produceret i høj kvalitet, og hensigten var at sikre syd- og sønderjydernes mulighed for at få adgang til relevant, regional information om det forestående valg.

Debatten varede 58 minutter og blev sendt torsdag den 22.5. på både TV SYD+ og TV2 News.

Ud over debatten fulgte TV SYD i en dokumentar-udsendelse med titlen 'Det 4. mandat' valgkampen for en af valgets regionale vindere, nemlig DFs Jørn Dohrmann, der lidt overraskende fik et af de 13 danske sæder i europaparlamentet. Programmet var produceret som 'fluen på væggen', og det blev underholdende og seværdigt. 'Det 4. mandat' blev sendt første gang den 26.6.2014 kl. 20.25, og varigheden var 28 minutter. Endelig var der almindelig nyhedsdækning af især de regionale kandidater til europaparlamentet.

Programmet
Det 4. mandat
var produceret
som 'fluen på
væggen'



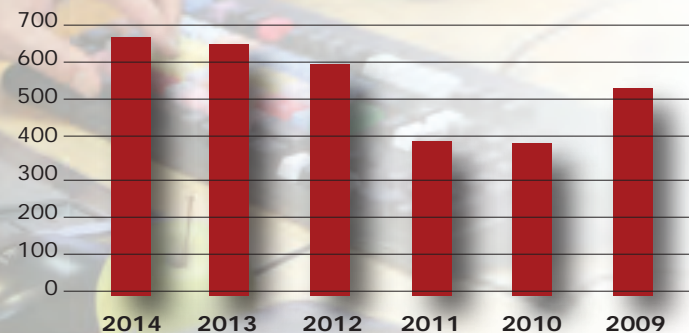
Samarbejde med TV2 Danmark

Samarbejdet med TV 2 Danmark blev intensiveret i 2014. Et par udskiftninger på ledende poster i TV2s organisation fik TV2 til i højere grad at vende blikket mod regionerne og det stof, som regionerne kan levere til støtte for strategien om at være ægte landsdækkende.

I begyndelsen af 2014 leverede TV SYD programmet Prinsessen i Etiopien, hvor en journalist og en fotograf fulgte prinsesse Marie på en rejse til Etiopien i sin egenskab af protektor for Folkekirkens Nødhjælp. Programmet blev sendt på TV2 en lørdag aften i marts og opnåede pæne seertal. Det er siden blevet sendt flere gange på TV SYD+ og i nedklippede versioner i 1930-udsendelsen i juli måned.

Samarbejde med TV 2 i kr. 1.000	2014	2013	2012	2011	2010
Nyhedsindslag incl. News	315	537	495	375,2	334,7
Studieint. 1:1	132				
Eng, SNG, arkiv mv	105	85	85,7	8,5	22,0
Nyheder i alt	552,0	622,0	580,7	383,7	356,7
Sporten	2,5	16,8	2,5	5,7	27,2
Programafd.	91	0	0	0	0
Omsætning i alt	645,5	638,8	583,2	389,4	383,9

Omsætning i alt med TV2



Medieforlig

De største ændringer, som skete på TV SYD i 2014, var konsekvenserne af politikernes indgåelse af et nyt medieforlig. TV SYD er hovedsageligt finansieret af licensmidler, og det indeværende medieforlig udløb med udgangen af 2014. Så det stod fra årets start klart, at der skulle indgås et nyt forlig for perioden 2015-2018.

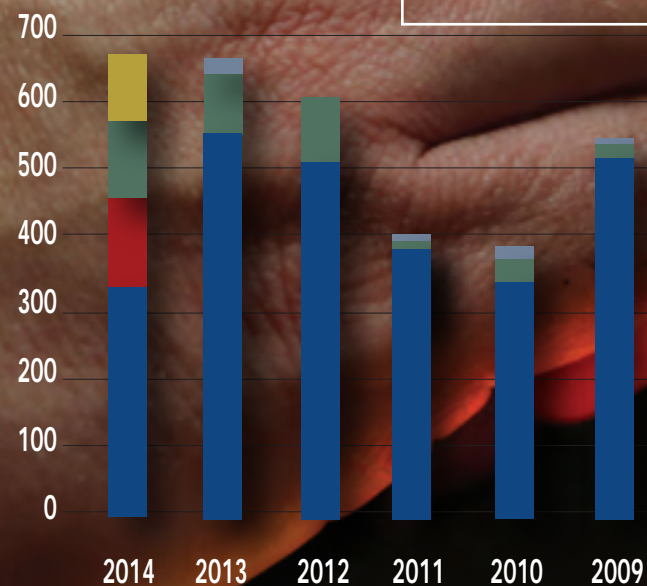
Processen med medieforliget blev fulgt tæt af formænd og direktører på samtlige otte TV 2 Regioner, og der blev gjort et stykke arbejde for at holde TV 2 Regionerne i bevidstheden hos medieordførerne, på samme måde som DR og filmproducenterne kæmpede for så stor en del af kagen som muligt.

I foråret indgik regeringen en erhvervs- og vækstpakke med de borgerlige partier, og da medieforliget kom i slutningen af juni, viste det sig, at kulturministeriet skulle bidrage til pakken med en afskaffelse af erhvervslicensen, hvilket var en mindreindtægt på 75 mio. kroner. For TV2 Regionerne, herunder TV SYD, betød det en reduktion i licensindtægten på årligt 2 procent i forligsperioden. Samtidig var der ikke længere engangsmidler til TV2 Regionerne, som tidligere havde fået pæne beløb på den konto. Til gengæld kom der et årligt tilskud på 1,6 mio. kroner til sendenet.

Alt i alt betød det for TV SYDs vedkommende, at licensindtægten blev reduceret med 3,8 mio kr for 2015 i forhold til 2014. TV SYDs ledelse og medarbejdere gik i gang med at udarbejde en spareplan, som skulle gøre 2015-budgettet klar til den nye virkelighed med 3,8 millioner kroner mindre i indtægt. Det viste sig trods bestræbelser på det modsatte, at fyringer var uundgåelige.

Over sommeren forhandlede ledelse og medarbejdere sig frem til en proces, og primo august 2014 gennemførte ledelsen fem afskedigelser på TV SYD. Sammen med en række andre besparelser var økonomien dermed tilpasset den nye virkelighed.

Samarbejde med TV2



Signaturforklaring

- Programafdelingen
- Sporten
- Eng, SNG, arkiv, mv.
- Studieint. 1:1
- Nyhedsindslag incl. News

Medieforlig fortsat

TV SYDs bestyrelse godkendte, at omkostningerne ved afskedigelserne (fratrædelsesgodtgørelser, outplacementforløb og fritstillinger) blev udgiftsført i 2014, selv om nogle af medarbejderne fortsat får løn fra TV SYD i 2015. Det betød, at TV SYD kunne gå ind i 2015 uden store omkostninger til fratrædelses, og bestyrelsen godkendte ligeledes, at årets resultat kunne blive et underskud på 1,475 mio kr., svarende til udgiften ved afskedigelserne.

En af konsekvenserne af medieforliget blev, at ledelsesgruppen blev reduceret fra seks chefer til fire. En chef blev degraderet til menig medarbejder, en anden blev afskediget.

Beslutningen om at afskedige kanalchefen blev taget, fordi politikerne i forligsteksten skrev, at der ikke var noget krav til antallet af sendetimer på de regionale kanaler, men at kanalen blot skulle formidle nyhedsudsendelserne fra TV2 vinduerne og transmittere fra begivenheder af stor regional betydning, herunder kommunalvalg. Den melding gav TV SYD anledning til at gentænke produktionen til TV SYD+, og det blev besluttet, at der fremadrettet skal bruges meget færre ressourcer på at fylde kanalen med nyproduktioner og genudsendelser, og at der i langt højere grad skal være pauseprogrammer i dagtimerne, hvor TV SYD+ ikke har ret mange seere, mens der skal eksperimenteres på kanalen med nye produktionsformer, såkaldt strippede programmer (det vil sige samme program på samme tidspunkt fem eller syv dage om ugen), mere live og dækning af begivenheder af stor regional betydning.

Medieforliget gav også nye regler for TV2 Regionernes bestyrelser. Med det formål at sikre en løbende udskiftning i bestyrelserne, blev det besluttet, at et bestyrelsesmedlem kun kan genudpeges en gang. Der blev lavet overgangsregler, som sikrede, at der ikke skulle skiftes hele bestyrelser ud. Men på TV SYD betød det, at der i efteråret blev udpeget fire nye medlemmer til bestyrelsen, mens der tilbage fra den gamle bestyrelse kun var to medlemmer og medarbejderrepræsentanten, der blev genvalgt.



Specifikke public service forpligtelser

Nyheds- og aktualitetsprogrammer

Nyheder og aktualitet er kerneydelsen for TV SYD. Ud over 19.30-udsendelsen skal aftenens sene udsendelse, der kommer kl. 22.25, sikre en perspektivering og uddybning af dagens vigtigste nyheder. Udsendelserne rummer hver dag live-elementer, både live fra virkeligheden via SNG eller de nye muligheder for billig live gennem 4G-telefonnetværket og med gæster i TV SYDs studie. Med en ny LED bagskærm har nyhedsgrafikken også fået en vigtig funktion i formidlingen af nyheder. Mange nyheder bliver mere forståelige, når grafik hjælper dem på vej.

Strategisk skal TV SYDs nyheder være dagsordensættende. TV SYD skal tilføre nyhedsstrømmen gode historier, klassiske nyhedshistorier, som er gravet frem ved hjælp af research og kildepleje. Målsætningen er, at der kun i helt ekstraordinære tilfælde laves tv på en avishistorie – nemlig når avishistorien er så vigtig, at den er uomgængelig. Også på tvsyd.dk skal det hovedsagligt være redaktionens egne historier, der kommer på. Debatten om de licensfinansierede medier og deres adgang til at lave nyheder på deres hjemmesider har medført et øget redaktionelt fokus på at bruge kræfterne på egne nyhedsprioriteringer.

Beskyttelse af børn

TV SYDs programafdeling styrer placeringen af udsendelserne på TV SYD+ og tager i særlig grad hensyn til børn.

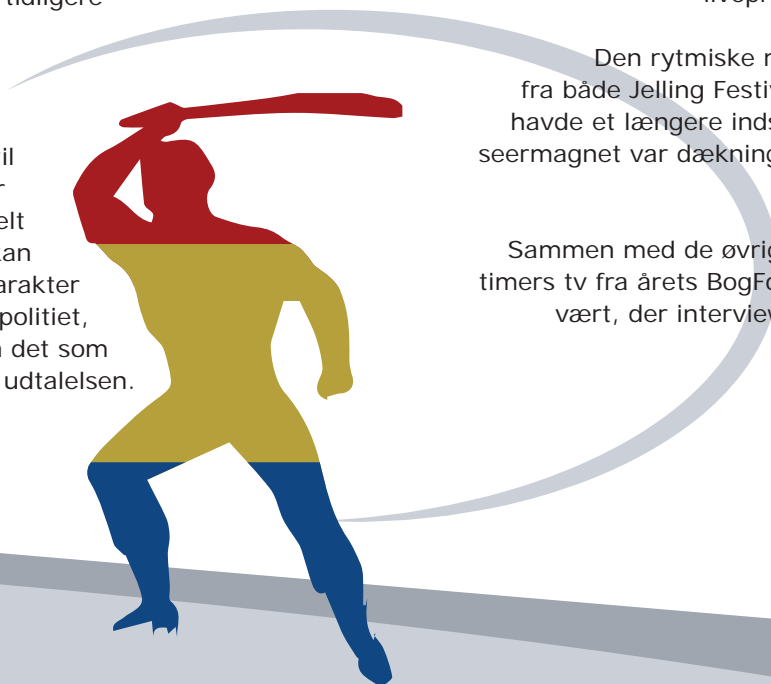
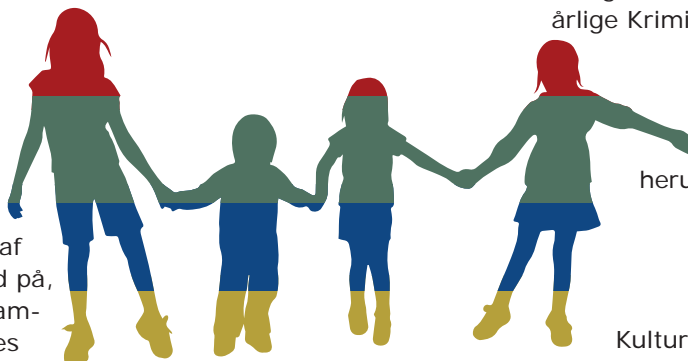
Der bringes sjældent indslag, der kan virke foruroligende eller stødende. I tvivlstilfælde er det fast procedure at bringe advarsler, før et indslag vises. Der har ikke i 2014 været eksempler herpå.

TV SYD har ikke indflydelse på vores sendetidspunkter på TV 2 i Danmark, de er bestemt af sendetidsaftalen. Derfor er der opmærksomhed på, at udsendelserne ikke udsætter børn for programvirksomhed, der kan være skadelig for børnenes fysiske, psykiske eller moralske udvikling.

Der er ligeledes bevidsthed om, at programmer, der i alvorlig grad kan skade mindreåriges fysiske, psykiske eller moralske udvikling, ikke må sendes. Der har ikke i 2014 eller tidligere været klager eller seerhenvendelser om TV SYDs programmæssige dispositioner på dette område.

Beskyttelse mod racisme og had

TV SYD bringer ikke oplysninger, der kan tilskynde til had på grund af race, religion, køn, nationalitet eller seksuel observans i udsendelserne. Der kan dog i helt særlige tilfælde være undtagelser, fordi udtalelsen kan være bragt i et andet medie og have en principiel karakter – eksempelvis hvis den krænkede anmelder det til politiet, og det afstedkommer en retslig forfølgning. Her kan det som et led i dækningen være hensigtsmæssigt at bringe udtalelsen. TV SYD har dog aldrig oplevet en sådan situation.



Kunst og kultur i det regionale område

TV SYD har et ønske om at være til stede ved de begivenheder, der samler syd- og sønderjyderne. Det er i høj grad kulturelle arrangementer. Dækningen omfattede i 2014 blandt andet den årlige Krimimesse, hvor krimiforfattere fra hele verden møder deres publikum i det gamle fængsel i Horsens. Der har også været omfattende dækning af Jelling Festival og Tønderfestival, ligesom Den Store Strikkedyt tog seerne med til flere events, herunder Fanø Strikkefestival, som er verdens største.

Redaktionen prioriterer løbende at omtale kulturarrangementer og –begivenheder.

Kulturindslagene bringes både som en del af nyhederne, men ofte også som en større liveproduktion på TV SYD+. Årets seerhit var en halv times liveudsendelse fra Vorbasse Marked, hvor 44.000 kiggede med. Stor var også et liveprogram fra Ringridderfesten i Aabenraa, og et liveprogram fra Middelalderfesten i Horsens.

Den rytmiske musik blev dækket med transmissioner fra både Jelling Festival og Tønder Festival, ligesom TV SYD havde et længere indslag fra Kløften Festival i Haderslev. En seermagnet var dækningen af Hansi Hinterseer i Horsens, som trak over 40.000 seere på TV SYD+.

Sammen med de øvrige TV2 Regioner sendte TV SYD over ti timers tv fra årets BogForum, hvor hver region stillede med en vært, der interviewede forfattere fra netop deres region.



TV SYD+ har i 2014 sendt kulturelt stof i 465 timer.

Der er tale om programmer, der er sendt første gang i 2014 indenfor de overordnede kategorier kultur, historie, musik, religion og dokumentar, herunder en lang række livesendinger fra større regionale events som for eksempel ringridderfester, Tønder Festival, Tall Ships Race, Middelalderfestival, Bogforum (i samarbejde med de øvrige TV2-regioner) og ikke mindst programmer og livesending i forbindelse med markeringen af 150-året for Slaget ved Dybbøl.

Dagen, den 18.4., blev markeret med et omfattende program i Sønderborg, og TV SYD sendte fem timers live-transmission med både historikere, eksperter, publikum, dansere og landsoldater fra begivenhederne. Flere af de andre TV2 Regioner sendte ligeledes udsendelsen. Hensigten med live-transmissionen var at markere en epoke i dansk og særligt syd- og sønderjysk historie, som stadig har stor betydning for det liv, der leves i regionen.

Der er medregnet genudsendelser i opgørelsen, ligesom programmer produceret i 2013 men ikke sendt før 2014 er medtaget. De enkelte programmer er typisk blevet genudsendt to-tre gange.

Det samlede antal timer er oprundet til nærmeste hele time.



Mindretallene

TV SYD har ifølge public service aftalen med kulturministeren en særlig forpligtelse til at dække de to mindretal syd og nord for grænsen.

I 2014 blev der gjort en ekstraordinær indsats for at leve op til forpligtelsen. Som beskrevet i afsnittet om nyhedssatsninger, satte TV SYD det danske mindretal under lup og forsøgte i en reportageserie på TV SYD+ at vise, hvordan mindretallet har tilknytning til de danske værdier og den danske kultur, og hvor meget det betyder for danskerne i Sydslesvig at have den tilknytning og opbakning fra Danmark. Serien fulgte familier og ildsjæle i deres arbejde for at bevare danskheden, samtidig med at det tyske fylder det meste af hverdagen.

TV SYD fulgte også pengestrømmen fra det danske folketing og afdækkede i nyhederne, hvad pengene bruges til og lod kritikere og fortalere for at sende penge syd på diskutere pengestrømmen i dag, 94 år efter genforeningen i 1920.

Serien og nyhedsindslagene gav genlyd, især blandt mindretallet, og det lykkedes at skabe en debat, som om ikke flyttede holdninger, så gav indsigt i, hvorfor det betyder så meget at bevare sine rødder. TV SYDs arbejde med serien viste også, at selve diskussionen er tabuiseret og svær at få hul på. Det var derfor med en følelse af forsvar for informations- og ytringsfriheden, at redaktionen satte punktum for dækningen med en høring på AP Møller Skolen i Slesvig, hvor politikere og sydslesvigere debatterede emnet.

Også på repræsentantskabsmødet i maj var mindretallene i fokus. En repræsentant fra såvel det tyske som det danske mindretal diskuterede TV SYDs dækning af mindretallene og fremtiden for dem.

Desuden har der i en række nyhedsindslag været sat fokus på mindretallene.





Samarbejde

Som en del af TV SYDs strategi er der beskrevet et klart ønske om at samarbejde med andre medier i regionen og med institutioner og foreninger.

I dette kapitel beskrives en række af de vigtigste samarbejder, som TV SYD deltog i i 2014.

Samarbejde over TV2 Regionernes grænser

TV SYD samarbejder med TV 2 / Østjylland om dækningen af Horsens Kommune, der dækkes af begge stationer med forpligtelsen defineret hos TV SYD. Ifølge public servicekontrakten skal TV SYD sende TV 2 / Østjyllands 1930-udsendelse hver aften inden kl. 22.30, og den sendes kl. 21.55.

I 2014 blev TV SYD kontaktet af TV 2 Østjyllands formand med henblik på en drøftelse af en ny grænsedragning, hvor TV 2 Østjylland får forpligtelsen til at dække Horsens og Hedensted kommuner. Der er jo i lovgivningen mulighed for, at kommunalbestyrelserne kan anmode om at tilhøre en anden TV 2 Region, såfremt det giver mere mening. TV SYD holdt derfor dialogmøder med de to kommuner, og konstaterede at der ikke for nuværende er interesse fra kommunernes side i at ændre grænsedragningen.

Med TV Midt/Vest samarbejdes om dækningen af Ikast-Brande kommune, hvoraf den tidligere Nørre Snede Kommune fortsat hører under TV SYDs dækningsområde, og med TV 2 / Fyn om dækningen af Region Syddanmark, ligesom TV Midt/Vest, TV 2 / Østjylland og TV SYD samarbejder om dækningen af Region Midtjylland. Samarbejdet kommer til udtryk ved udveksling af indslag i det daglige.

Samarbejde med andre TV2 Regioner

Regionerne samarbejdede på flere konkrete områder i 2014 i forlængelse af den i december 2013 gennemførte udredning.

Fælles administrative systemer

Med virkning fra foråret 2015 vil 7 regioner have etableret fælles administrative systemer. (TV 2/Lorry har valgt at holde sig uden for). Alle 7 har valgt firmaet Agidon som fremtidig IT-leverandør på det administrative område. I handelen indgår, at der etableres en fælles "bank" (10 % af køb) hos Agidon, der kan bruges til udvikling, forbedringer osv.

7 regioner kommer til at bruge samme konsulentteam, samme økonomisystem (Dynamic NAV 2013), samme lønsystem (Lessor til NAV 2013), elektronisk fakturaindscanning, bankmodul (Naddon Bank), samme rapporteringsværktøj (NC-Cube), samme vagtplanlægning (Farmers Wife) og samme elektroniske rejseafregningsmodul (Farmers Wife).

Investering i ONLINE projekt.

Regionerne arbejder på fælles udbud på en række områder, der skal gøre det muligt at møde seerne, hvor de vælger at se regionernes indslag og programmer på NET-medierne. Udbuddene vil finde sted i 2015, hvorfor rapportering herom vil ske i PS-redegørelsen 2015.

Telefoni

Alle regioner deltog sammen med TV 2/Danmark i et fælles udbud af telefoni (mobil, fastnet og hjem-arbejdspladser) i løbet af 2014. Resultatet var væsentligt lavere priser på alle kategorier, og der blev derfor skiftet telefon-udbyder med udgangen af året.

Efteruddannelse

Hver sommer afholder regionerne i samarbejde med TV 2/DANMARK en stor sommerworkshop af 4 dages længde. TV ØST og TV MIDTVEST havde tilrettelagt et kursus for alle regioner med canadiske gæstelærere i september. Alle regioner lovede forlods at sende 3 deltagere, hvorved kurset kunne skræddersys og billiggøres. Kurset fandt sted på TV MIDTVEST.

TV2/Nord udbød i 2014 en efteruddannelse for lederaspiranter. På kurset var der tre regionale tv-stationer repræsenteret – og derudover deltog to kursister fra grønlandske KNR. Kurset var et længerevarende forløb over et meste af et år. Kursisterne fik både praktisk træning og teoretisk indføring i de grundlæggende principper i ledelse. Fokus var på det personlige lederskab med udgangspunkt i en psykologisk profil på hver enkelt deltager. Alle fik tilknyttet en mentor og udarbejdede som afslutning på forløbet en handlingsplan med henblik på fortsat udvikling. En del af kursisterne har efterfølgende fortsat uddannelsen på diplomniveau.

Konference mellem TV 2/DANMARK og Regionerne

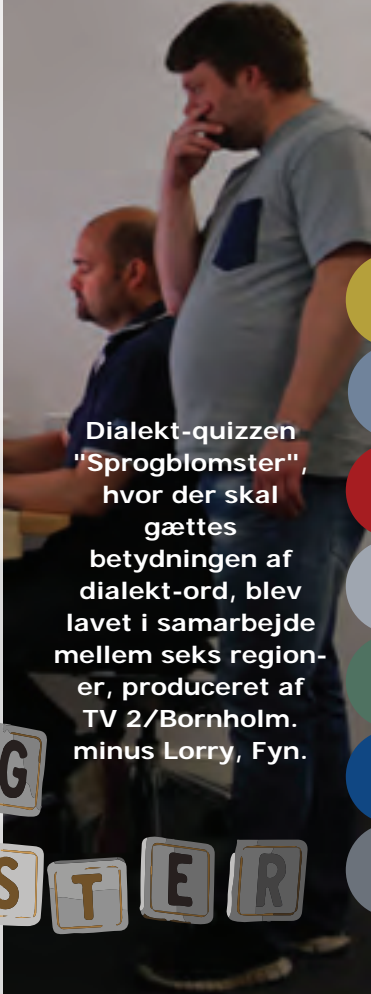
TV 2/DANMARK og regionerne holdt i oktober en konference, hvor alle ledende chefer deltog, med det formål at blive bedre til at samarbejde og at udnytte synergien i et styrket samarbejde. Konkret har det udmøntet sig i, at en regional redaktionschef, nemlig TV SYDs nyhedschef Claus Christensen, i første halvår af 2015 ved fælles betaling er blevet ansat til at forsøge at sætte skub i intensiveringen af samarbejdet. Dette vil blive fulgt op af en ny konference om et år.

Programsamarbejde

Alle 8 regioner samarbejder om det daglige 28 minutters program "Danmark rundt", som pt. produceres af TV 2/FYN. På Folkemødet 2014 på Bornholm samarbejdede seks regioner dels om et dagligt regionalt magasin sendt fra TV 2/Bornholms studie og dels om direkte transmissioner fra de mange telte med debatter om sundhedspolitik og regional politik. Minus Østjylland, Lorry.

Seks regioner har også samarbejdet om videns-quizen for 6. klasser, Smart Parat Svar, hvor finalen finder sted i 2015. Minus Østjylland, Lorry.

I løbet af 2014 har en privat producent for syv regioner lavet serien om Danmark under den kolde krig. Serien blev afleveret i december 2014 og bliver program-sat på de regionale kanaler, når programplanerne tillader det. Minus Østjylland.



Dialekt-quizen "Sprogløster", hvor der skal gættes betydningen af dialekt-ord, blev lavet i samarbejde mellem seks regioner, produceret af TV 2/Bornholm. minus Lorry, Fyn.

S P R O G
B L O M S T E R

Programsamarbejde, fortsat

I 2014 arbejdede alle 8 regioner sammen om at sende intensivt i 3 dage fra Bogmessen i København, hvor TV 2/Lorry stillede scene og teknik til rådighed. Knæk Cancer, som er TV 2's store indsamlingsshow til fordel for kræftforskning, gav anledning til flere slags samarbejde. Hver region leverede et dokumentarprogram om kræft, hvorfra der blev klippet til TV2, og programmerne blev sendt på de regionale kanaler. Derudover samarbejdede regionerne med TV 2 om cancer-blomsten, en event, hvor en plasticblomst udstyret med GPS rejste gennem landet og satte fokus på kræft.

På aftenen for selve indsamlingsshowet sendte TV SYD direkte fra Hotel Kolding Fjord, hvor der var et stort velgørhedsarrangement. Der blev bl.a. bortauktioneret effekter fra Den Store Strikkedyst, og TV SYD var igennem til TV2s udsendelse med en rapport fra Kolding Fjord. Trolling og Sol over Gudhjem er to bornholmske events, som TV2 Bornholm står for at producere til flere regioner, herunder TV SYD.

KAPITEL 4

Betjening af handicappede

Tekstning af udsendelser

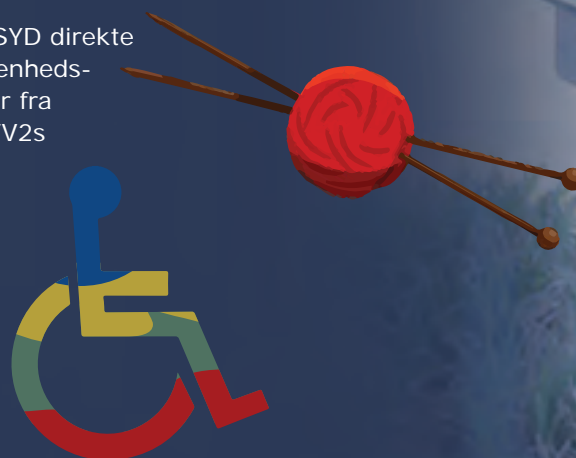
TV SYD har siden 1. oktober 2010 givet seerne mulighed for at få tekster på skærmen, der gengiver, hvad der bliver sagt i 19.30-udsendelsen. Siden juni 2013 har det været muligt at fremkalde tekstning af udsendelsen på både TV2 og TV SYD+ på alle hverdage. Funktionen er et tilbud specielt til hørehæmmede.

Tale-til-tekst er et talegenkendelsesprogram, og er det samme, som anvendes på DR, TV 2|DANMARK og de øvrige TV 2-regioner.

Tale-til-tekst fungerer sådan, at en såkaldt respeaker simultant gentager ordene fra studievært og indslag. En computer oversætter respeakerens tale til tekst, der udsendes som undertekster på tekst-tv side 399. Talegenkendelsesprogrammet virker efter omstændighederne tilfredsstillende, men ikke uden fejl. Hver enkelt respeaker skal indtale op mod 70 timers tale, før talegenkendelses-programmet kan genkende respeakerens stemme og udtale ordentligt, ligesom hver respeaker jævnligt skal opdatere programmet med nye navne, ord og vendinger. På TV SYD varetager en intern og tre eksterne respeakere funktionen på skift.



KNÆK CANCER



...man kan gøre en forskel.

KAPITEL 5

Dansk sprog og europæiske programmer

Med både tv og web i produktionen er det væsentligt med fokus på både det levende talte sprog og på det korrekte fængende skrevne ord.

Sproget på TV og web

På en regional tv-station, specielt TV SYD med forpligtelser over for både sproglige mindretal og grænseregionen, er der en særlig forpligtelse til at arbejde intensivt med det danske sprog. Sproget i tv-indslagene skal være præcist og korrekt, og fordi det følges af levende billeder, skal det også være neutralt.

Der er løbende gennemført både skriftlig og mundtlig efterkritik af indslag og programmer i TV SYDs udsendelser, hvori også indgår en vurdering af – og vejledning om - det anvendte sprog, hvorved stationens sprogpolitik om at bruge et både korrekt og formidlingsmæssigt forståeligt sprog løbende sikres.

Desuden har eksterne konsulenter henover året givet speaktræning til studieværter, reportere og praktikanter. Herunder også et sprogligt eftersyn, der ikke alene omhandler det talte ord, men også sproget i de mange artikler, der hver dag lægges ud på TV SYDs hjemmeside.

5.20 Andel af europæiske programmer
Der har ikke i "vinduerne" på TV 2s hovedkanal været udsendt europæiske programmer produceret af uafhængige producenter. Det skyldes, at den samlede programvirksomhed alene koncentrerer om nyheder og aktualitet.

På TV SYD+ har der været sendt 6292 timers tv, når der ses bort fra skilte, trailere og off broadcast. Heraf har 765 timer været indkøbt som entreprisproduktion. Det vil sige at 12 procent af sendetiden på TV SYD+ har været produceret af uafhængige europæiske producenter, og dermed lever TV SYD op til målsætningen om, at mindst 10 procent af produktionen stammer fra eksterne, uafhængige producenter. I diagrammet her ved siden af ses fordelingen af sendetimer.



KAPITEL 6

Dialog med befolkningen i regionen

TV SYD ser det som en vigtig del af sin mission at være en åben virksomhed i dialog med befolkningen. Både som en spændende virksomhed at besøge for seerne og for unge mennesker, der måske gerne vil arbejde med tv fremadrettet. Men også som en vigtig spiller i regionen, når det handler om at debattere og sætte lys på nogle af de tiltag, som sker.

Repræsentantskabet

TV SYDs repræsentantskab består af 91 repræsentanter fra forskellige folkelige, politiske og erhvervsorganisationer, samt lytter- og seerorganisationer, idrætsforeninger og uddannelsesinstitutioner. TV SYDs støtteforening Club Syd har 36 pladser i repræsentantskabet. Repræsentantskabet mødes to gange om året.

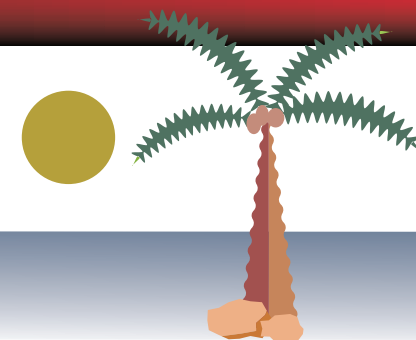
I 2014 blev begge repræsentantskabsmøder holdt hos TV SYD i Kolding.

Mødet i maj havde ud over valg en debat mellem det tyske og det danske mindretal på dagsordenen. Siegfried Matlok, tidligere chefredaktør på det tyske mindretals avis, der Nordschleswiger, og Jens Christiansen, generalsekretær for Sydslesvigsk Forening var debattører og moderator var TV SYDs nyhedsredaktør Claus Andersen.

I november var der programudvikling på programmet til repræsentantskabsmødet. I grupper blev repræsentantskabet bedt om at komme med forslag til særlige tiltag, der kan laves i forbindelse med dækningen af det kommende folketingsvalg, et forslag til et sundhedsprogram og et forslag til et underholdningsprogram. Alle de mange ideer blev samlet ind og er en del af TV SYDs løbende udvikling af nye programformater.

Ud over programudviklingen var Irene fra Strikkedysten inviteret til at lære repræsentanterne at strikke. Det kom der meget sjov ud af, og flere af de ikke helt unge mænd, der sidder i repræsentantskabet fik skabt deres første strikkeværk.

Fondsbestyrelsens ni medlemmer blev valgt og konstituerede sig senere med Peter C. Madsen som formand.



Club Syd

En vigtig kilde til dialog med seerne er Club Syd – Støtteforeningen for TV SYD. TV SYDs ønske er at involvere medlemmerne så meget som muligt i stationen – til hverdag og fest. Club Syd tilbød flere gange i løbet af 2014 særlige TV SYD-events til medlemmerne, for eksempel forpremiere på programmer eller særlige rundvisninger.

Medlemstallet har de seneste år været for nedadgående. Efter at have været tæt på 25.000 medlemmer i 2008 ved TV SYDs 25 års fødselsdag, var der bare 21.002 medlemmer ved starten af 2014. Det tal er dog stabiliseret efter at Club Syd i 2013 vedtog en ny strategi, hvor der er fokus på både at hverve nye medlemmer og holde på de gamle. Der arbejdes fortsat intensivt med at tilbyde gode fordele til medlemmerne, ligesom der i markedsføringen lægges vægt på, at medlemmerne også får adgang til at komme med forslag og ideer til TV SYDs programmer.

Ved kontingentopkrævningen i oktober blev der som i 2013 udloddet en bil i præmie mellem alle dem, der havde betalt deres kontingent inden den 15. oktober. Udtrækningen af bilen blev koblet til Den Store Strikkedyst og deltagelse i messen Kreative Dage i Fredericia, hvor bilen indpakket i strik var udstillet. Messen var en succes i forhold til at hverve medlemmer, og det samme var udlodningen af bilen. Der er indgået aftale om endnu en biludlodning i 2015.

Støtteforeningens bestyrelse bevilgede i 2014 tilskud til TV SYD for 550.000 kroner. Dels 350.000 kroner til en ny forbedret vejrfremstilling, dels 200.000 kroner til nyt airlook. Generelt er Club Syd en uundværlig del af TV SYD, fordi det er gennem Club Syd, at TV SYD er i kontakt med kerneseerne og hele tiden får feed back på programmer og nyhedsudsendelser. TV SYD er den folkelige regionalstation, som husker rødderne tilbage fra starten som forsøgsstation under DR i 1983. Dette afspejles også i den økonomiske støtte, som Club Syd giver til TV SYD. Fordelsarrangementer for medlemmer varierede fra lokale arrangementer som Sønderborg Revyen og koncerter med Sønderjyllands Symfoniorkester til en jordomrejse og krydstogt i Caribien.



Dialog med seerne

TV SYD prioriterer dialogen med seerne højt. Ud over dialogen på de sociale medier, som er beskrevet i afsnittet herom, er stationen også i daglig mailkontakt med ca. 200 seere, virksomheder og organisationer. De være sig både i form af ros og ris, og af og til deciderede klager. Alle henvendelser der direkte omhandler TV SYDs programvirksomhed besvares, og klager gøres der særlig meget ud af at svare på. En enkelt sag ved pressenævnet i 2014 resulterede i pure frifindelse af TV SYD. Sagen drejede sig om en uddannelsesinstitution i Kolding, som fik kritik for at lade elever med særlige behov i stikken. Institutionens ledelse anførte i klagen til Pressenævnet, at den ikke havde haft mulighed for at komme til orde. Men sagen viste, at TV SYD havde forsøgt at få en kommentar fra institutionen – uden held.



Afgørelsen fra Pressenævnet kan ses her:

<http://www.pressenaevnet.dk/Søg-Nyheder.aspx?M=News&PID=127&NewsID=8051>

Radio- og tv-nævnet traf ingen afgørelser om TV SYD i 2014.

I 2014 har TV SYD budt velkommen til 4.446 rundvisningsgæster. Der er rundvisninger hver aften fra mandag til torsdag, og det er en ansat på TV SYD og en ung rundviser, der sikrer gæsterne en god oplevelse. Rundvisningerne er populære, fordi der er mulighed for at møde værterne og se en arbejdsplads i funktion. Ud over rundvisningerne om aftenen for seerne, havde TV SYD i 2014 i samarbejde med TV2 besøg af 75 medlemmer af landsdelens antenneforeningsbestyrelser, Business Kolding var forbi til morgenmadsmøde, Socialdemokraternes kulturudvalg lånte lokaler til planlægning af et årsmøde, og samtlige folketingsmedlemmer valgt i landsdelen blev inviteret til dialogmøde med det formål at klæde dem på til den mediedebat, der kom i forbindelse med medieforliget. Ca. 20 af de 27 folketingsmedlemmer mødte op til en god eftermiddag med snak om medier og fremtiden for regionalt tv.



Socialt ansvar

TV SYD påtager sig et socialt ansvar, både som uddannelsessted og ved at tilbyde flexjob til medarbejdere med nedsat arbejdsevne. TV SYD havde ved udgangen af 2014 fem ftp-elever, der uddanner sig til tv-teknikere, tre journalistpraktikanter, en tv tilrettelæggerlev og en kontorelev. Eleverne får en alsidig uddannelse indenfor deres felt, og TV SYD afsætter god tid til vejledning af elever og praktikanter. Eleverne bidrager med kreativitet, arbejdsglæde og med deres unge syn på nyheder og udsendelser.

Derudover har TV SYD to gange i 2014 kørt projektet Youngsters, hvor ti 9.-klasses elever får mulighed for at tilbringe en uge på TV SYD og lære om medier, tv og journalistik, og selv producere en nyhedsudsendelse, som blev sendt på TV SYD+. Youngsters er efterhånden et indarbejdet koncept, hvor en journalistpraktikant og en ftp-elev står for tilrettelæggelsen og undervisningen af de unge. TV SYD får gode tilbagemeldinger fra de unge, og målet er, at de både bliver gode ambassadører for TV SYD, og at de oplever så meget i løbet af ugen, at de bliver i stand til at afgøre om en fremtid i tv er noget for dem.

TV SYD har en målsætning om, at 3-4 procent af medarbejderne er på en eller anden form for særlig ordning. Pt. er tre medarbejdere på flexjobordning. To af dem er medarbejdere, som på grund af sygdom har fået konverteret deres 'normale' job på TV SYD til et flexjob. Den tredje er rekrutteret som flexjobber. De ansatte på flexjobordning bidrager til TV SYD med deres store erfaring, deres dygtighed og deres arbejdsglæde.

KAPITEL 7

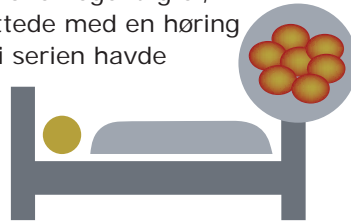
VINDUER I TV2 SENDEFLADEN

Nyhedssatsninger

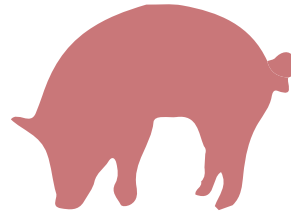
I strategien for TV SYD er det beskrevet, at der årligt skal laves fire nyhedssatsninger, som sætter dagsorden, og som bringer TV SYD på det journalistiske landkort. Formålet er at leve op til public servicekontraktens ønsker om at være med til at sprede væsentlig samfunds-information og skabe debat, ligesom det er afgørende for TV SYD at understrege sin saglighed, upartiskhed og alsidighed.

I 2014 var de fire satsninger:

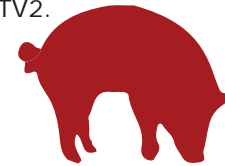
Marts: Stop smitten – TV SYD afdækkede ved hjælp af bakterieprøver, hvor beskidte sengene på sygehusene i regionen egentlig er, selv når de er rengjort til en ny patient. Serien sluttede med en høring om sygehushygiejne og de løsninger, som TV SYD i serien havde anvist, og konsekvensen har været, at Region Syddanmark har fået fokus på hygiejne og blandt andet i januar 2015 indledte en kampagne om bedre hygiejne for patienter og pårørende.



Maj: Giv en ung en chance – TV SYD havde som målsætning at skaffe 200 lærepladser i en kampagne, som kørte på både TV SYD + og i 1930-vinduet på TV2. Kampagnen var højt profileret og blev afsluttet med en høring i SEs domicil i Esbjerg, hvor lærlinge, eksperter og politikere var samlet for at drøfte, hvordan der bliver skaffet lærepladser nok, og hvordan samfundet får flere til at tage en erhvervsuddannelse. Det endte med, at TV SYD skaffede ca. 50 lærepladser, hvilket var langt fra målet, men stadig flot set i lyset af, hvor svært det er for skolerne at skaffe lærepladser. Projektet var støttet med 998.000 kroner fra TREFORs værdipulje.



Oktober: MRSA – TV SYD MRSA-testede i samarbejde med Fødevarestyrelsen kød, der var købt i syd- og sønderjyske supermarkeder. Det viste sig at 21 procent var inficeret. Der blev produceret en række indslag, og serien sluttede med en halv times interview med fødevarerminister Dan Jørgensen, som bl.a. forholdt sig til en handlingsplan mod MRSA, som tre eksperter havde lavet på TV SYDs foranledning. Serien fik stor gennemslagskraft især i landsdækkende medier, herunder Politiken og TV2.



December: Sydslesvig – I Tyskland er jeg født. En reportageserie på TV SYD+ og en nyhedsserie om det danske mindretal i Sydslesvig, hvor danske de er, og en diskussion om Danmarks økonomiske støtte til mindretallet. Serien endte med en høring på AP Møller Skolen i Slesvig, hvor danskere i Sydslesvig og politikere fra Sydslesvigudvalget diskuterede danskhed, sprogets betydning og finansieringen.

Det er afgørende for TV SYD, at journalistikken er ordentlig og med en høj etisk standard. Konsekvenserne af undersøgende journalistik kan være alvorlige, og derfor prioriterer redaktionen højt at sikre, at der ikke er fejl eller mangler i journalistikken. Men redaktionen har også modet til at gå langt for at sikre en høj kvalitet i indhold og formidling.





Dialog med seerne

TV SYD deltog i maj 2014 i den årlige tv-konference for regionale tv stationer i Europa, Circom Regional i Dubrovnik i Kroatien. To medarbejdere og to fra ledelsen var med.

Stationen havde indstillet et program til Prix Circom. Det drejede sig om dokumentaren "Breve fra Skyttegraven", som gennem breve og fortællinger fra slægtninge fortæller om dansksindede, sydslesvigske soldater, der kæmpede for tyskerne i Frankrig under første verdenskrig. Programmet fik hædrende omtale, men det lykkedes desværre ikke at hive en pris hjem til TV SYD.

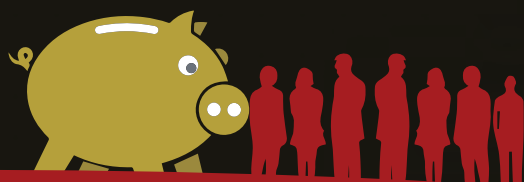
Beredskab

I forbindelse med forpligtelsen til at formidle beredskabsmeddelelser har stationen installeret en dieseldrevet generator, som sikrer, at udsendelsesvirksomheden og programarbejdet ikke berøres ved eventuelt strømudfald, idet generatoren starter automatisk i samme sekund, strømudfaldet registreres.

Bestyrelsen for Driftsselskabet A/S TV SYD

Medieforliget har været det vigtigste arbejdsområde for A/S-bestyrelsen i 2014.

Der blev indkaldt til flere ekstraordinære møder og telefonmøder i løbet af sommeren med henblik på at træffe de bedste beslutninger for TV SYD og medarbejderne. Bestyrelsen bakkede helhjertet op om den spareplan, der blev effektueret i august.



Den anden store nyskabelse i medieforliget var de nye regler for bestyrelsessammensætning. Reglerne betød, at der skulle findes mindst tre nye bestyrelsesmedlemmer, og efter en grundig proces indstillede A/S Bestyrelsen i efteråret ni kandidater til de seks bestyrelsespladser (ud over medarbejderrepræsentanten). Efterfølgende udpegede Fondsbestyrelsen den nye bestyrelse på baggrund af indstillingerne, og resultatet blev, at der kom fire nye medlemmer i bestyrelsen, mens to blev genudpeget, dog kun for to år grundet overgangsreglerne. I september var bestyrelsen og TV SYDs ledelse på studietur til Jyske Bank TV i Silkeborg og til TV MidtVest i Holstebro. Besøget i Holstebro skulle bl.a. give bestyrelsen indsigt i automatiseret afvikling, som indføres på TV SYD i 2015. Turen gav indsigt i både fremtidens tv og de tekniske systemer og var en succes.

I oktober var der fællesregional konference for alle bestyrelsesmedlemmer hos TV 2 / Regionerne.

Søren Møller, formand for DGI, holdt et inspirerende oplæg om ledelse og bestyrelsesarbejde.





De forskellige udsendelser

Der er fem TV2 vinduer i hverdagene, mandag til torsdag.

Kl. 12.10 (5 min), 17.15 (6 min), 18.15 (6min), 19.30 (28 min) og 22.25 (11 min).

Fredag er der ingen 22.25.

Lørdag er der kun 18.15 og 19.30 (10 min)

Søndag er der 18.15 og 19.30 (28 min)

Udsendelserne opfylder forskellige formål.

12.10 er dagens første udsendelse. Den bygger på tidlige tv optagelser, som sættes i gang af dagens mand på web. Det er en kort hurtig opsamling på, hvad der er sket i nat og i formiddag. Udsendelsen produceres uden vært og med fokus på billederne.

17.15 og 18.15 er korte opdaterende udsendelser, der dels peger frem mod flagskibet 19.30, dels giver et overblik over, hvad der har været de vigtigste nyheder i Syd- og Sønderjylland i dagens løb.

19.30 er flagskibet. Her perspektiveres og uddybes nyhederne, og i løbet af efteråret 2014 eksperimenterede TV SYD med formidlingen og kompositionen af udsendelsen og kom frem til, at den skal bestå udelukkende af nyheder, og at der gerne må være 2-3 nyhedspakker bestående af flere elementer, herunder et liveinterview.

22.25 er også perspektiverende og opsamlende på dagens nyheder.

KAPITEL 8

REGIONALE UDSENDELSER UDENFOR SENDEFLADEN

Strategi for TV SYD+

TV SYDs egen kanal blev relanceret i marts 2014 under navnet TV SYD+. Navnet blev fundet efter en konkurrence blandt seerne, og der kom over 100 forslag ind.

Relanceringen betød, at der blev produceret et nyt program til prime time 7 dage om ugen i tidsrummet 19.55-20.25.

Rundt om nyproduktionerne blev programsat tematiske genudsendelser, så der kom sammenhæng i programfladen.

Desværre betød relanceringen ikke den store forbedring af seertallene. Faktisk holdt TV SYD+ kun lige på seerne i forhold til i 2013. Det skyldes både det store fald i seernes forbrug af flow tv, men formentlig også, at ikke alle programsatsninger var efterspurgt af seerne.

◀ Som tabellen viser, kan man ikke sige, at indsatsen bar frugt, selv om det naturligvis ikke kan afvises, at TV SYD+ ville have været udsat for et stort seerfald, hvis der ikke var gjort tiltag programmæssigt.

Seertal TV SYD+ (share)

	Primetime	Whole day
2013	1,4	0,8
2014	1,5	0,8

Strategi for TV SYD+, fortsat

To succeser var dog uomtvistelige i efteråret. Den store Strikkedyst og Legoland bag kulissen. Den store Strikkedyst havde 16 deltagere fra starten. De skulle dyste i forskellige discipliner indenfor strik, og en efter en blev de skilt fra, sådan at der i 12. og sidste program kunne udråbes en vinder – Syd- og Sønderjyllands bedste strikker i 2014 var Dorthe Dancsher fra Horsens.

Den store Strikkedyst opnåede kæmpe gennemslagskraft i både regionen, Danmark og i udlandet. Aldrig har TV SYD produceret et program, der har fået så megen omtale.

Omtalen skyldes både programmets produktionskvalitet, og selve ideen at konkurrere i strik. Og ikke mindst de meget fascinerende personlige historier og det glimrende cast, som lå bag programmet. Faktisk har TV SYD med programserien haft den store glæde at blive udtaget til en af verdens vigtigste tv konferencer, nemlig Input i Tokyo i Japan i maj 2015. Der er udtaget i alt seks danske programmer til Input, heraf fem fra DR. Så det er med en vis stolthed, at TV SYD møder op i Tokyo og deltager i en paneldebat om 'When reality interferes with reality'.

Legoland bag Kulissen gav et unikt indblik i, hvad der foregår 'behind the scenes' i en stor turistattraktion som Legoland. Det er ikke tidligere lykkedes tv stationer at få så unik adgang til Legoland, som TV SYD fik, og programmerne blev set og værdsat af seerne.

Begge programmer bliver produceret igen i 2015 til en sæson 2.

Udlægning

Et af kravene til TV SYD i public service kontrakten er, at TV SYD skal købe 33 procent af den produktion, som ikke er nyheder, sport og aktualitet hos eksterne, uafhængige producenter, produktionsselskaber. Kravet blev sænket fra 50 procent til 33 procent af kulturminister Marianne Jelved i 2013, men reduktionen kom sammen med en kraftig anmodning om, at udlægningskravet så også blevet nået. Det er det nemlig ikke blevet på TV SYD nogensinde, og de fleste andre regioner har heller ikke haft succes med at udlægge nok.



tvS

Strategi for TV SYD+, fortsat

Årsagen til den manglende udlægning har blandt andet været mangel på produktionsselskaber, der kunne påtage sig opgaven.

På TV SYD har strategien i 2013 og 2014 været, at der skal udlægges så meget som muligt med henblik på at nå udlægningskravet. I 2013 blev 26,5 procent udlagt til private, eksterne producenter.

For at kunne opfylde målsætningen kræver det, at der opdyrkes kontakter i produktionsmiljøet, og det har TV SYD arbejdet målrettet på de seneste år.

I 2014 blev som forudsat i public service kontrakten gennemført en producenteres dag i august, hvor de uafhængige produktionsselskaber blev inviteret til et dialogmøde om, hvilke programmer TV SYD ville efterspørge i 2015. To måneder senere blev der afholdt en pitchdag, hvor producenterne mødte op med relevante ideer til at møde efterspørgslen. De to dage blev en succes forstået på den måde, at der kom relevante ideer på bordet, og i 2014 er der indgået aftaler med fem produktionsselskaber om leverancer til TV SYD+ i 2014 og 2015, hvilket må siges at være meget tilfredsstillende ihukommende, at produktionsmiljøet i Syd- og Sønderjylland først er på vej til at blive opdyrket.

Heldigvis betød den intensiverede dialog med de private producenter, at TV SYD i 2014 opnåede en udlægningsprocent på 38, og det betyder, at TV SYD er kommet i mål i forhold til kravet i public service aftalen om udlægning til eksterne.

Kulturministeren skrev i et brev til TV 2 Regionerne i 2013, at hun forventede, at den samlede udlægning i 2013 og 2014 ramte de 33 procent. Da udlægningsprocenten på TV SYD i 2013 var på 26,5, er stationen ikke helt i mål set over de to år sammenlagt. Den samlede udlægning i 2013 og 2014 er på 30 procent. Men som nævnt stigende fra 2013 til 2014, hvor TV SYD nåede målsætningen, og stationen har en klar ambition om at nå målet igen i 2015.

Opgørelsen af udlægningsprocenten er beregnet ud fra forholdet mellem antallet af nyproducerede timer i alt, opdelt i egenproduktion og entreprisproduktion.

Blandt entreprisprogramserier kan nævnes:

Legoland bag Kulissen, produceret af Blue Adventure, Odense

Kom ud, produceret af dok. Media fra Aalborg

Derudaf, produceret af Wasabi, Aarhus

Poul på Landet, produceret af Glad TV i Aabenraa



tvS+

KAPITEL 9 INTERNET



TV SYD indledte i 2014 en web first strategi, som er det måske mest omfattende kulturskifte i tv-stationens historie. 30 års tv-produktion blev udfordret af nye platforme og med et slag blev online-medierne sidestillet med tv-produktionerne. Nu skulle der leveres optagelser til nettet først, - tv måtte vente til bagefter. Det er det nye mediebillede fyldt med smart/phones og tablets, og et presset tv-marked, der er årsagen til TV SYDs web first strategi.

TV SYD har gennem de seneste år oplevet en kraftig vækst online og allerede i 4. kvartal 2013 var andelen af mobile brugere på TV SYDs hjemmeside højere end andelen af brugere fra pc'er. Den mobile revolution har øget kravet til at kunne være tilgængelig for seerne når som helst og hvor som helst. Samtidig har det øget kravet til hurtigere nyhedsformidling. Seerne vil ganske enkelt ikke vente til klokken er 19.30 på at høre om en nyhed, der er sket tidligere på dagen.

Derfor besluttede TV SYD at bryde med 30 års traditionel tv-produktion og konsekvent præsentere nyheder på nettet først – så seerne nu kan se nyheden på nettet, så snart optagelserne er klar.

Det har været en stor forandring for medarbejderne, men ikke desto mindre viste en måling i efteråret 2014, at TV SYD nu lægger over 85 pct. af alle dagsaktuelle produktioner på nettet først.

Den nye strategi medførte øjeblikkeligt en markant vækst på alle nøgletal på TV SYDs hjemmeside i 2. halvår af 2014. Således steg antallet af besøg med 107,34 pct., mens antallet af brugere steg med 71,09 pct. i forhold til året før.

Da TV SYD samtidig har øget væksten markant på de sociale medier, har udviklingen betydet, at TV SYD nu ofte har dage, hvor den samlede berøringsflade med seerne er større online end på tv. Dette faktum er en vigtig bekræftelse af TV SYDs eksistensberettigelse set i forhold til det generelt vigende tv-marked. Men det udgør samtidig pt en af TV SYDs største udfordringer.

Sessioner

107,45%

3.371.588 ift. 1.625.281

Brugere

71,09%

1.407.515 ift. 822.688

Sidevisninger

62,12%

6.578.191 ift. 4.057.649

Forklaring af begreber:

TiB = Terabyte, den data-mængde, der flyttes. 1 terabyte svarer til 1 000 000 000 000 bytes.

VoD = Video on Demand. Dette er færdigproducerede indslag og udsendelser, som efterfølgende er lagt på hjemmesiden, så seerne kan se eller gense programmerne, når de ønsker.

Livestream = Dette er live-sending af TV SYDs 24 timers kanal på nettet.

Sessioner = Dette er antallet af besøg – altså antal gange TV SYDs hjemmeside er blevet åbnet. En session kan indeholde flere sidevisninger.

VoD Livestream

År	VoD	Livestream
2011	59.055	0
2012	66.701	8274
2013	77.391	15.347
2014	138.630	20.311

20 TiB

15 TiB

10 TiB

5 TiB

0 TiB

apr. 2013

jul. 2013

okt. 2013

jan. 2014

apr. 2014

jul. 2014

okt. 2014

jan. 2015

Net-tv delen steg eksplosivt



Udfordringerne

1) Der mangler viden og statistik om brugerne og brugernes adfærd på online platforme. Det er således umuligt at tegne et præcist billede af målgruppen og de sammenfald, der er på tværs af de forskellige platforme. TV SYD er heller ikke teknisk udrustet til at kunne se statistik på brugen af videoer online. Ligeledes mangler der sammenlignelig statistik, som gør det muligt at vurdere konkurrenceevnen i forhold til andre medier og regionerne imellem.

> **TV SYD søger i 2015 i samarbejde med en række andre regioner at tilegne sig bedre statistisk grundlag. Løsningen vil være afhængig af regionernes økonomiske råderum.**



2) Der er brug for at opbygge faglighed. TV SYD har omfattende kompetencer indenfor tv-produktion, men det nye mediebillede stiller krav til nye kompetencer, og derfor er det nødvendigt at opbygge en ny faglighed omkring formidling af nyheder og videoindhold på online platforme.

> **TV SYD søger i 2015 med en række initiativer herunder efteruddannelse og efterkritik at styrke medarbejdernes faglighed på dette område.**



3) Teknisk platform

TV SYDs hjemmeside og videoplatform er forældet og lever ikke op til de moderne krav til at kunne se nyhederne og udsendelserne fra mobile enheder.

> **TV SYD søger i 2015 i samarbejde med flere andre regioner at opbygge en ny fælles regional onlineplatform, som er tidssvarende i stand til at håndtere moderne nyhedsformidling. Samarbejdet er nødvendigt, da regionerne er for små til på egen hånd at løfte de økonomiske udgifter, der er forbundet med den nye platform, og samarbejdet til trods vil den nye platform fra start være begrænset på flere områder – netop pga. af de omfattende økonomiske udgifter. Den nye platform vil blive et markant løft for regionernes seere.**



4) Rettighedsproblematikker

TV SYD oplever udfordringer i forhold til at kunne udkomme med indhold på de nye platforme, da aftaler omkring ophavsrettigheder på egne produktioner ikke tidligere har taget højde for disse platforme og derfor er forældede. Det begrænser i øjeblikket TV SYDs nyhedsformidling og muligheden for at nå ud til seerne, der hvor de er i dag.

> **TV SYD søger gennem overenskomstforhandlingerne at opnå forståelse for, at det skal være muligt at formidle indholdet, der hvor seerne er.**



5) Øgede streaming-udgifter

Succesen online øger udgifterne til streaming. Jo større succes des større er risikoen for, at streaming-udgifterne kan undergrave TV SYDs økonomi.

> **TV SYD søger i 2015 med den online platform at opnå så attraktive økonomiske aftaler som mulighed med henblik på at minimere den økonomiske belastning, der er forbundet med succes.**

TV SYD er for at imødegå udviklingen i samarbejde med flere andre regioner gået i udbud med nyt CMS og ny videoplatform og forventer således i efteråret 2015 at kunne lancere en helt ny tidssvarende hjemmeside som er designet efter mobile first princippet og indeholder attraktiv formidling af videoindhold.



Sociale medier

De sociale medier er de seneste år blevet et stadig vigtigere led i TV SYDs formidling. Det skyldes dels muligheden for at få de regionale nyheder ud til en bredere målgruppe og dels muligheden for at inddrage tusindvis af seere i samfundsrelevante spørgsmål og gøre dem til et aktiv i og omkring produktionerne.

På den baggrund har TV SYD også i 2014 udbygget indsatsen på de sociale medier. Udbygningen er sket under hensyn til den overordnede strategi, hvor TV SYD ønsker at skabe et sammenhængende nyhedsbillede på tværs af alle platforme mellem tvsyd.dk, sociale medier og TV.

TV SYD er tilstede på de sociale medier med følgende sider:



Facebook: www.facebook.com/tvsyd
www.facebook.com/TVSYDnyheder (nyhedsfeed)
www.facebook.com/TVSYDjournalistpraktikant



Twitter: www.twitter.com/tvsyd



Google+: www.gplus.to/tvsyd (nyhedsfeed)



LinkedIn: www.linkedin.com/company/tvsyd



YouTube: www.youtube.com/tvsyd



Instagram: www.instagram.com/tvsyd



Facebook

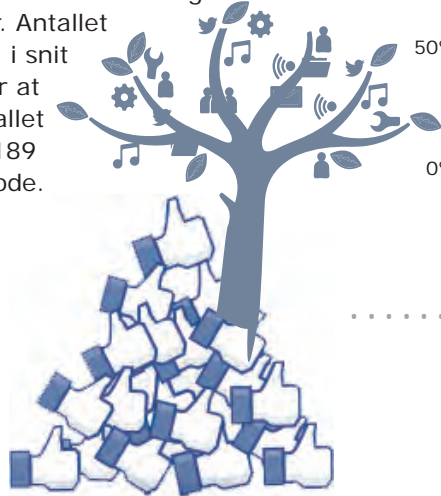
Udviklingen på de sociale medier stiller krav til konstant tilpasning. I 2014 øgede vi aktiviteten på Facebook med flere opslag dagligt, og seerne fulgte med. Som det kan ses på billedet fra Facebooks insights steg rækkevidden fra første halvdel af 2014 til anden halvdel med over 100 pct. Således havde TV SYD dagligt en rækkevidde på 52.461 seere dagligt i andet halvår 2014.



Facebook, delinger og likes

Tilsvarende oplevede TV SYD en markant i seernes engagement. Antallet af delinger steg fra 19 i snit pr. dag i første halvår af 2014 til 142 delinger i snit pr. dag i andet halvår. Antallet af likes steg fra 113 til 502 i snit pr. dag og som det fremgår af illustrationen her, steg antallet af kommentarer fra 80 til 189 i snit pr. dag i samme periode.

Kilde: Facebook Insights



Facebook og nærdemokrati

Selvom formidlingen af indhold på sociale medier kan betegnes som kortvarig og flygtig i sammenligning med formidlingen på TV, viser disse tal samtidig at inddragelse af de sociale medier bidrager med et markant engagement blandt seerne, som er yderst værdifuld og kan have stor betydning for nærdemokratiet.

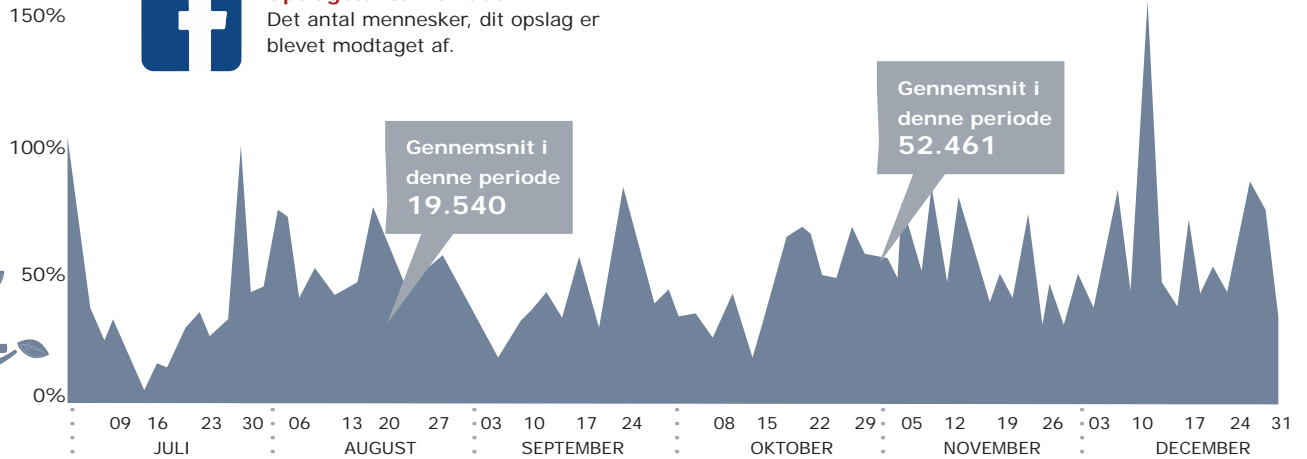
Samtidig er TV SYDs seere på Facebook gennemsnitligt væsentligt yngre end TV-seerne. Kun 27 pct. af seerne på Facebook er 55+. Dermed er TV SYDs brug af sociale medier med til at øge interessen for lokale samfundsrelevante forhold i Syd- og Sønderjylland blandt yngre målgrupper.

Kilde: Facebook Insights

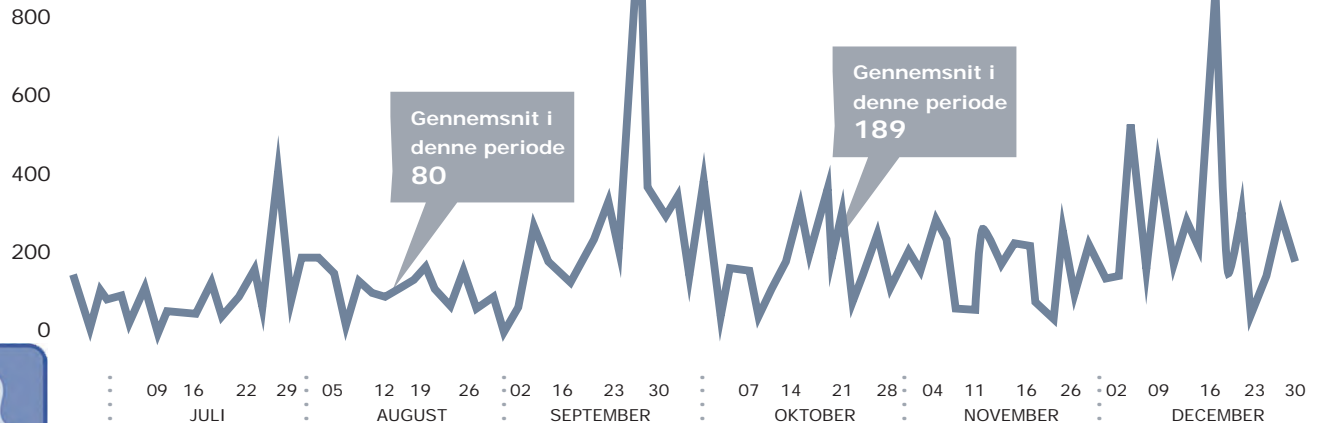


Opslagets rækkevidde

Det antal mennesker, dit opslag er blevet modtaget af.



Kommentarer på Facebook





Twitter

Twitter blev i 2014 inddraget som et fast redskab på redaktionen. Alle TV SYDs nyheder bliver i dag lagt manuelt på Twitter, for at de med de rette hashtags og handles kan nå ud til netop de målgrupper, der har interesse i dem.

Instagram

Instagram

Instagram blev taget i brug som nyt socialt medie. Mediet tjener primært til at give seerne indsigt i selve produktionen med opslag fra TV SYDs hverdag og de ting, medarbejderne foretager sig i kulissen.

YouTube

YouTube

Som tidligere nævnt blev udviklingen på de sociale medier i 2014 hæmmet af problemstillinger omkring ophavsretlige forhold. Derfor har aktiviteten på TV SYDs YouTube-side i 2014 været nærmest ikke-eksisterende.

Det er et stort ønske for TV SYD at kunne bruge de sociale medier mere direkte til formidling af optagelser og nyheder, som er tilpasset seernes behov og adfærd. Dette er dog ikke muligt, før eventuelle omkostninger ved videreformidling af video på disse platforme er afklaret gennem overenskomstforhandlingerne. Ligeledes er de høje omkostninger ved brug af musik med til at begrænse formidlingen af de trailere, der markedsfører TV SYDs produktioner.

Denne problemstilling rammer ikke kun formidlingen af journalistisk indhold på YouTube. Den rammer også formidling af optagelser på Facebook, Twitter, Instagram og alle de andre sociale medier.



Tint

Udviklingen på de sociale medier er præget af fragmentering. Flere danskerne bruger flere forskellige sociale medier. For at tage hensyn til dette, introducerede TV SYD i 2014 Tint, som et redskab, der kan vise indhold fra flere sociale medier samtidig. Redskabet har hjulpet TV SYD til at kunne inddrage seerne, uanset hvilket socialt medie, de bruger.

Den videre udvikling

De sociale medier udgør i dag en væsentlig del af TV SYDs samlede berøringsflade med seerne. Andelen er så høj, at det er blevet helt afgørende, at der er høj kvalitet i formidlingen, og at engagementet bliver tænkt ind som et regulært aktiv i den regionale nyhedsformidling.

Derfor vil TV SYD også i 2015 fortsætte udviklingen af de sociale medier. Bl.a. skal et nyt koncept gøre dagens "talk-of-town" på de sociale medier til et fast element i nyhedsdækningen. Aktiviteten på Facebook vil endnu engang blive øget. Der vil blive afprøvet nye sociale medier, - og endelig vil den kommende fælles-regionale online platform sikre yderligere integrationen mellem disse platforme.

KAPITEL 10

ARKIVER



TV SYDs udsendelser er siden 1. januar 2009 bevaret på tvsyd.dk som enkelt-indslag og udsendelser.

Tv-indslag fra stationens start til i dag er bevaret i et båndarkiv, som er intakt fra stationens start, men det er ikke digitaliseret.

Beskrivelse af digitalisering

De "gamle" indslag og udsendelser bliver digitaliseret i forbindelse med genanvendelse af dem på TV SYD+. Det giver en større viden om arbejdet med digitalisering af arkiverne. Befolkningen burde have lettere adgang til TV SYDs gamle udsendelser, men det forudsætter en digitalisering af hele arkivet.

Det er en omfattende opgave, som kræver en særlig indsats. Derfor har TV 2 / Regionerne tidligere fremsat ønske om en licensbevilling til digitalisering af arkiverne.

Tilgængeliggørelse af arkiver

Der er fri adgang online til udsendelser og indslag på tvsyd.dk. Man kan vælge at se indslag eller udsendelser. Søgefunktionen gør det nemt at målrette sin søgning. Mod betaling af de dermed forbundne håndteringsomkostninger tilsendes en dvd-kopi af udsendelser eller indslag, men interessen er dalet i takt med, at udsendelserne er tilgængelige online.

Forbruget af video on demand er steget voldsomt i 2014, blandt andet på grund af Den Store Strikkedyst, som gav intensiveret trafik på tvsyd.dk, og hvor op mod 7.000 seere valgte at se udsendelsen on demand på pc.



Nøgletal for TV SYD (tal i tusinde kroner)

	2014	2013	2012	2011
Nettomsætning	73.061	71.757	64.899	61.926
Heraf licenstilskud	67.225	65.448	60.425	57.998
Årets resultat	28	123	776	1513
Balancesum per 31. december	56.540	61.291	66.228	27.525
Egenkapital per 31. december	11.707	11.679	11.556	10.780

KAPITEL 11

FINANSIERING

TV SYD er hovedsagelig finansieret af licensmidler. Dertil kommer indtægter fra salg, tilskud fra Club Syd og salg af sponsorater.

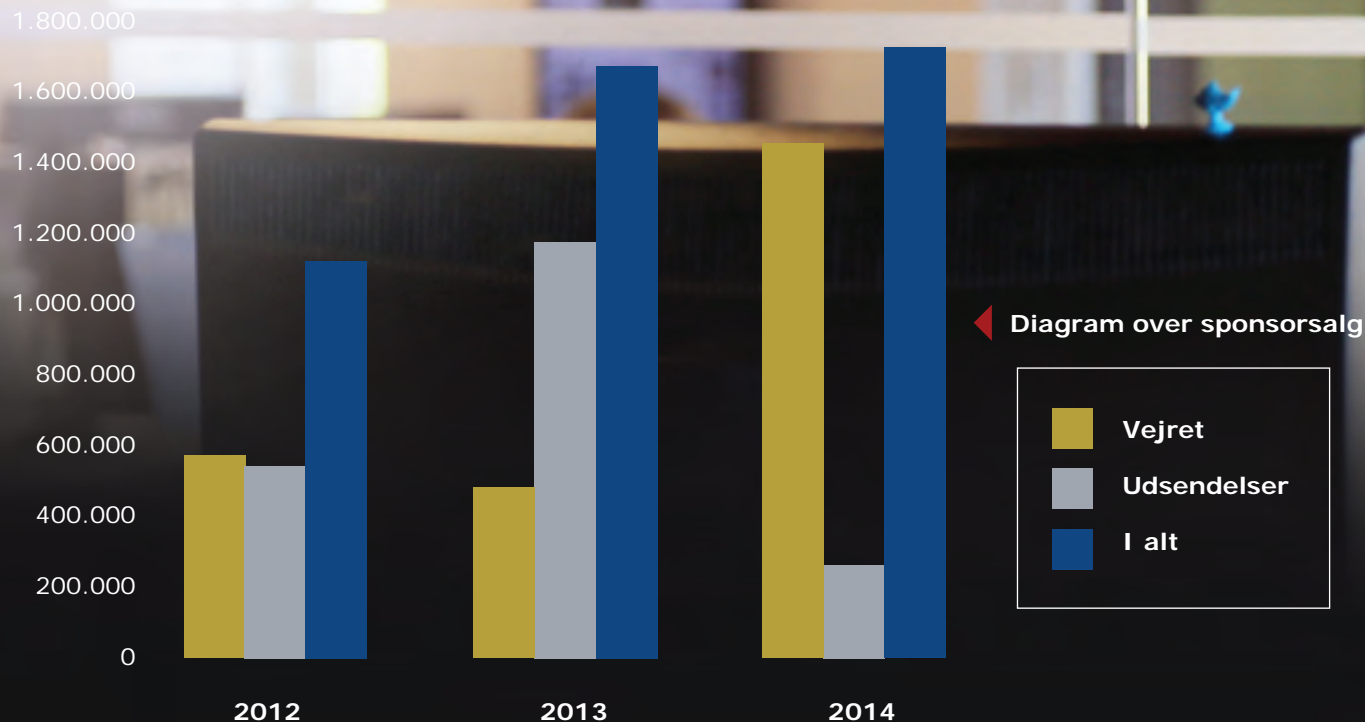
TV SYD kom ud af 2014 med et overskud på 28.000 kroner. Resultatet skal ses i lyset af, at udgifterne til spareplanen, som blev vedtaget i august måned, beløb sig til tæt på 1,5 mio. kr.

Sponsorsalg

Salget af sponsorater steg i 2014. Efter indførelsen af den nye vejrudsigt, blev det besluttet ikke længere at sælge sponsorater til enkeltudsendelser i 19.30. Således sælges der nu udelukkende vejrsponsorater. Men fordi vejrudsigten er blevet optimeret produktivt og indholdsmæssigt, er det lykkedes at sælge sponsoraterne en del dyrere end tidligere. Derfor blev sponsorsalget totalt set forbedret i 2014 for fjerde år i træk.

Derudover lykkedes det at skaffe en budgetterede million kroner i fondsindtægter i 2014, da Trefors værdipulje støttede TV SYDs lærlingekampagne 'Hey Mester' med **998.000 kr.**

Sponsorsalg i kroner	2012	2013	2014
Vejret	575.000	480.000	1.447.400
Udsendelser	546.475	1.161.125	259.000
I alt	1.121.475	1.643.138	1.706.400



Anvendelse af engangsmidler

TV SYD blev i forbindelse med lanceringen af TV SYD+ i januar 2012 bevilget 3,4 mio. kr. til særlige programinitiativer. Pengene kunne indtægtsføres efter behov (dvs. fordelt eller samlet) over tre år, 2012-2014. TV SYD indtægtsførte 0,9 mio. kr. i 2013 og 2,5 mio. kr. i 2014.

Pengene er blevet anvendt som beskrevet i tillægsaftalen til public service kontrakten, meddelt i brev fra kulturministeriet 28. januar 2014.

Her er liste over tiltag i 2014:

"Hey, Mester" – en serie om manglen på lærlingepladser i Syd- og Sønderjylland. I alt ti x 28 min. Udsendt foråret 2014.

Sport i Syd – et sportsmagasin med fokus på topsport i landsdelen. Udsendt foråret 2014.

Direkte transmission af fire politiske høringer om aktuelle emner i landsdelen. Udsendtes i hhv. februar, maj, september og november. Gennemført som beskrevet i afsnittet om nyhedssatsninger.

Sundhedsserie i tolv afsnit med fokus på alternativ behandling. Udsendt i foråret 2014.

Fortsat udvikling af TV SYDs produktion til bærbare enheder, herunder teknisk opdatering af TV SYD's app. Efteråret 2014.

Investeringer

2014 bød på en række investeringer.

Vigtigst var investeringen i fem nye Panasonic 5000 kameraer med optikker, som til en stk. pris på 240.000 kroner har løftet TV SYDs muligheder for at producere tidssvarende tv.

Derudover gennemførte TV SYD en ændring i look og corporate identity med nyt logo, ny grafik til tv og internet og nyt fysisk design på brevpapir, flag, biler etc. Identiteten blev skabt af det eksterne firma Sunday i Århus, og blev implementeret efter sommerferien. Pengene til det nye airlook blev doneret af ClubSyd, Støtteforening for TV SYD.

To biler blev føjet til vognparken (en Ford Transit til transportopgaver og en ENG 9 til programmet Naboer), ligesom der blev investeret i nyt vagtplanssystem (Farmers Wife, som nu 7 regioner bruger) og et nyt økonomisystem (Navision 13, som også 7 regioner bruger) og elektronisk faktureringsystem. Desuden blev et nyt rapporteringssystem udviklet til bl.a. direktion og bestyrelse. Alt sammen med henblik på at udvikle og modernisere virksomheden til at møde fremtiden.

Endelig blev der investeret i et automatiseret afviklingssystem, MoSart, som gerne skulle være fuldt og endeligt implementeret i det sene forår 2015, og til den tid dels styrker afviklings-sikkerheden, dels reducerer behovet for hænder i afviklingen.

TV SYD som arbejdsplads

2014 bød som nævnt på en afskedigelsesrunde pga. et medieforlig med reduceret licensindtægt til TV SYD. Det havde stor indflydelse på samarbejdet mellem ledelse og medarbejdere. Selv om det var en hård proces, var det positivt, at alle bidrog til at finde løsninger, og der var en accept fra både ledelse og medarbejdere af, at der skulle ske stillingsnedlæggelser. Og selv om det var ubehageligt for hele arbejdspladsen, er det blevet rost, at der nu er taget hånd om medieforliget og udgifterne er tilpasset de indtægter, der vil komme.

Der blev udarbejdet en medarbejdertilfredshedsundersøgelse i samarbejde med Rambøll i april, altså før medieforliget, og undersøgelsen viser, at TV SYD placerer sig gennemsnitligt med en samlet score på 3,9 ud af 5.

Det var især på områderne kommunikation og tillid mellem medarbejdere og ledelse, der var udfordringer. Og punkterne blev adresseret på en medarbejderdag i august og efterfølgende med nedsættelse af udvalg omkring kommunikation og frokostordning, ligesom der er nedsat et udvalg til genskabelse af tillid og reduktion af frygt.

Frokostudvalget og kommunikationsudvalget barslede med nye tiltag. Den nye frokostordning blev 220 kr billigere for medarbejderne pr. måned, og udvalget mente, at maden er bedre. Kommunikationsudvalget kom med forslag om en ugentlig fredagsfrokost, som tematiseres, så der bliver plads til spørgsmål til ledelsen, faglig udvikling, postkort fra afdelingerne og socialt samvær. Strukturen evalueres i marts 2015.



Der er ingen tvivl om, at de mange forandringer, som TV SYD hele tiden er udsat for, dikteret af udefrakommende omstændigheder, men også besluttet af ledelsen og medarbejderne, også er med til at presse medarbejderne.

Hele arbejdet med:

- ▼
- at følge den hastige udvikling i mediemarkedet
- at flytte fokus fra tv til online med en web first strategi
- at øge ambitionsniveauet for nyhedsudsendelserne
- at implementere nye produktionsformer

kræver meget kompetente medarbejdere og en god kommunikation fra ledelsen. Begge dele arbejdes der på at intensivere, og det arbejde vil blive styrket i 2015.



Afsluttende om 2014

Det står altså klart, at udfordringerne i 2014 har været medieforliget og det reducerede indtægtsgrundlag, samt det faldende seertal til flow tv.

Omvendt har det stigende forbrug af onlinemedier været en stor fordel for TV SYD. Da der kan være – og formentlig er – brugere, der både benytter tv og online medier, kan man ikke sige, om det samlede antal brugere af TV SYD er stabilt, faldende eller stigende. Men det er ikke noget dårligt bud, at det er stabilt, men at flere blot er flyttet til onlinemedierne.

Medieforliget blev adresseret i samarbejde med medarbejderne, som blev inviteret langt ind i ledelsens maskinrum for at være med til at finde besparelser og til at designe afskedigelsesprocessen, da det stod klart, at det ikke var muligt at undgå stillingsnedlæggelser.

Et andet vigtigt initiativ i 2014, som lykkedes til fulde og indvirkede positivt på årsregnskabet, var et stort ledelsesfokus på personalegælden. Den faldt med over en mio. kroner, fordi der blev gjort en indsats for at få afviklet ferie, afspadsring og anden frihed. Samtidig blev der lavet en ny vagtplan, hvor der nu bliver opereret med, at et årsværk arbejder 1406 timer – resten går til ferie, frihed, møder, sygdom og efteruddannelse. På den måde er der nu skabt en realistisk balance mellem behovet for arbejdskraft og kapaciteten, og det medvirker også til at forhindre en negativ udvikling i personalegælden.

Det er således lykkedes at slutte året med et overskud på 28.000 kroner – på trods af store udgifter til afskedigelser. Forventningen er at styre lige så sikkert mod et 0 i 2015, hvilket kun kan lade sig gøre ved en tæt opfølgning og en ligeså målrettet styring af personalegælden som i 2014.



11.6. 2015

I 2015 budgetterer TV SYD med et overskud på 3.000 kroner, hvilket svarer til en meget skarp styring mod et økonomisk 0.

Økonomistyringen er lagt om til projektstyring, hvor alle kendte projekter kan aflæses i budgettet, ligesom der er etableret en udviklingspulje med ledige midler til alle ekstraordinære, det vil sige ikke-budgetlagte udgifter.

Begge dele øger transparensen og fleksibiliteten. Programmæssigt byder 2015 først og fremmest på et folketingsvalg.

Her er planen at gå nye veje og i langt højere grad end tidligere inddrage vælgerne i dækningen og dagsordenen.

Der er også planlagt tre store nyhedssatsninger, hvor målsætningen er samarbejde med andre medier og maksimal gennemslagskraft.

Derudover er følgende nyskabelser på vej:



- ▶ **Automatiseret afvikling**
- ▶ **Fuld nyhedsudsendelse kl. 1930** (væk med magasinprogram i slutningen af flagskibsudsendelsen)
- ▶ Endnu mere **live** i nyhedsudsendelserne, bl.a. vha investering i 4G teknologi til live-transmissioner
- ▶ **NABOER**, et dagligt liveprogram kl. 15, som fortæller de bedste historier fra et udvalgt nabolag
- ▶ **Nyt studie** med LED skærm
- ▶ **Ny 22.25-udsendelse** med fokus på syd- og sønderjydernes dagsorden og friskt indhold
- ▶ **Eventdækning** af begivenheder af stor regional betydning, også i samarbejde med de andre regioner
- ▶ **Den store Strikkedyst 2** (entrepriseprogram)

Og så er der selvfølgelig en lang række endnu ikke udviklede formater og ideer, som vil se dagens lys i løbet af 2015.

Og så vil der blive sat et større strategiarbejde i gang med henblik på at udvikle en ny fireårig strategi for den kommende medieforligsperiode 2015-2018.



RSM plus

Revisors erklæring

Til ledelsen i Driftsselskabet A/S TV SYD

Vi har efter aftale udført gennemgang af de regnskabsmæssige oplysninger og dokumentationen for øvrige talmæssige oplysninger i Public Service Redegørelsen 2014 for Driftsselskabet A/S TV SYD.

Selskabets ledelse har ansvaret for redegørelsen. Det er vort ansvar på grundlag af den udførte gennemgang at udtale os om de regnskabsmæssige oplysninger og øvrige talmæssige oplysninger i redegørelsen.

Det udførte arbejde

Vi har udført gennemgangen i overensstemmelse den internationale revisionsstandard om andre erklæringsopgaver med sikkerhed og yderligere krav ifølge dansk revisorlovgivning med henblik på at opnå begrænset sikkerhed for, at redegørelsen ikke indeholder væsentlig fejlinformation. Den opnåede sikkerhed er begrænset, idet vort arbejde i forhold til en opgave med høj grad af sikkerhed, har været begrænset til først og fremmest at omfatte forespørgsler til virksomhedens ledelse samt analytiske handlinger. Vi har sammenholdt de regnskabsmæssige oplysninger i redegørelsen med årsrapporten for 2014 og sammenholdt øvrige talmæssige oplysninger med dokumentationen herfor.

Det er vor opfattelse, at den udførte gennemgang giver et tilstrækkeligt grundlag for vor konklusion.

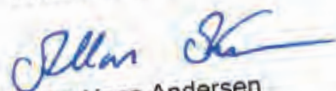
Konklusion

Ved den udførte gennemgang er vi ikke blevet bekendt med forhold, der afkræfter, at de regnskabsmæssige oplysninger i Public Service Redegørelsen 2014 er korrekte, og at der foreligger tilfredsstillende dokumentation for øvrige talmæssige oplysninger, der har betydning for vurdering af redegørelsen.

Skærbæk, den 22. april 2015

RSM plus P/S

Statsautoriserede revisorer



Allan Hess Andersen
statsautoriseret revisor



Mette Bernsen
statsautoriseret revisor