

**TV2 ØST
PUBLIC SERVICE REDEGØRELSE
2012**

INDHOLD

	<u>Side</u>
<u>1. Generel information</u>	2
Dækningsområde	2
Sendetid	2
Programplan	3
Seertal	3
Skønmæssig fordeling af ressourcerne	5
<u>2. Public service formål</u>	5
Meningen	5
Nyhedsområdet	6
Programområdet	7
Webområdet	8
Leverancer til landsdækkende TV	12
Eksterne producenter	12
<u>3. Specifikke public service forpligtelser</u>	12
Kunst og kultur	12
Den politiske dækning	13
Samarbejdet om grænseområder	13
Samarbejdet med DR Sjælland	13
Beskyttelse af børn	14
Beskyttelse mod racisme og had	14
<u>4. De handicappede</u>	14
<u>5. Dansk sprog og europæiske programmer</u>	15
Sproget på TV	15
Sproget på web	15
Sproggartneren og efterkritik	15
Andel af europæiske programmer	15
<u>6. Dialog med befolkningen i regionen</u>	16
Dialogmøder med politi og domstole	16
TV2 ØST Løbet	17
Beredskabet	17
Klager	17
<u>7. "Vinduer" i TV 2-sendebladen</u>	17
19.50-magasiner	18
Sporten	19
<u>8. Regionale udsendelser uden for TV 2-sendebladen</u>	20
<u>9. Internet</u>	21
Synspunkt	21
Startsiden.dk	21
Teknologi og standarder	22
Særlige services	22
Tekst-tv	22
<u>10. Arkiver</u>	22
<u>11. Regnskabets hoved- og nøgletal</u>	22
<u>12. Bilag 1 – udsendelsesstatistik TV 2-vinduerne</u>	24
<u>13. Bilag 2 – sendetidsopgørelse TV2 ØST-KANALEN</u>	25
<u>14. Bilag 3 – indholdskategorier TV2 ØST-KANALEN</u>	26
<u>15. Bilag 4 – programerklæring for TV2 ØST</u>	27

1. GENEREL INFORMATION

DÆKNINGSOMRÅDE

TV2 ØST dækker den del af Region Sjælland, der består af følgende kommuner: Lolland, Guldborgsund, Vordingborg, Næstved, Stevns, Faxe, Ringsted, Sorø, Slagelse, Holbæk, Kalundborg og Odsherred. Gallups TV-meter univers 12+ tæller 465.000 borgere i dækningsområdet.

Stationen har sit hovedsæde i Vordingborg. Herfra tilrettelægges og afvikles stationens samlede programvirksomhed. Der har omregnet til årsværk været 82 faste medarbejdere, fordelt med 76 medarbejdere og en ledelsesgruppe på 6 medlemmer.

SENDETID

I "vinduerne" på TV 2's hovedkanal har TV2 ØST i 2012 udsendt 244 timers fjernsyn, der fordeler sig med 121 timer til nyheder, 1 time til kultur, 52 timer til fakta og oplysning, 11 timer til sportsnyheder, 22 timer til spots og coming up samt 37 timer til reklamer.

"Vinduerne" er samsendt med TV2 ØST-kanalen, hvor der i perioden 11. januar – 31. december 2012 har været 8.520 mulige sendetimer til rådighed, og vi har været on air i 3.175 timer, fordelt på programmer, trailere, sponsorkilte og programkilte. Udsendelsesstatistikken for 2012 har en mere specifik fordeling af sendetiden. Udsendelsesstatistikker og indholdskategori vedlægges som bilag.

På KANAL ØST, hvor der kun er sendt i perioden 1. januar – 10. januar 2012, er der sendt samlet 10 timer med magasinprogrammer.

Antallet af sendetimer blev følgende:

Sendetidspunkt	Programtitel	Udsendelses-timer i 2012	Heraf gen-udsendelses-timer	Udsendelses-timer i 2011
11.00-11.58 (man.-fre.)	Magasinprogram	udgået		228
12.10-12.30 (man.-fre.)	Danmark Rundt	udgået		82
16.05-16.09 (man.-fre.)	Regionale Nyheder	12		11
18.10-18.16	Regionale Nyheder	24		23
19.25-19.25.30	Coming-up	2		2
19.30-19.50	Regionale Nyheder	93		93
19.50-20.00 (søn.-fre.)	Magasinprogram	53		53
22.20-22.28 (man.-tors.)	Regionale Nyheder	23		26
Regionale reklamer		37		45
Sendetimer TV 2-vinduer		244	0	550
KANAL ØST (1/1 - 10/1 2012)		10	6	365
TV2 ØST-kanalen: (11/1 - 31/12 2012)				
Program		2966	2087	
Trailer, sponsorer, fillers		209		
Off-broadcast		5345		
Sendetid i alt		8520	2087	0

PROGRAMPLAN

TV 2-vinduer:

16.05-16.09: Regionale nyheder – kort nyhedsopdatering. Sendt mandag-fredag.

18.10-18.14: Regionale nyheder – kort nyhedsopdatering. Sendt mandag-søndag.

19.25-19.25.30: Coming-up – teaser på en af aftenens vigtigste historier. Sendt mandag-søndag.

19.30-19.49: Regionale nyheder – med seneste nyt, uddybning, og aktuelle reportager. Sendt mandag-fredag og søndag.

19.49-19.50: Den regionale vejrudsigt – med morgendagens vejr og 5-døgns prognose. Sendt alle dage umiddelbart efter nyhederne.

19.50-20.00: Magasinprogrammer – om livsstil, motion, forbrug, natur, have og kultur. Sendt søndag-fredag.

19.30-19.45: Regionale nyheder – med seneste nyt og aktuelle reportager. Sendt lørdag.

22.20-22.28: Regionale nyheder – med den sene opdatering på dagens nyheder. Sendt mandag-torsdag.

TV2 ØST-kanalen:

10.30-12.30 og 16.00-23.00: Nyheder samsendt med TV 2-vinduerne. Magasinprogrammer: kultur, oplysning, livsstil, motion, natur og have. Sendt alle dage.

23.00-10.30 og 12.30-16.00. Off-broadcast, hvor vi har samsendt nyheder og billeder fra www.tv2east.dk og programoversigter.

KANAL ØST:

20.00-21.00: Magasinprogrammer: kultur, oplysning, livsstil, motion, natur og have. Sendt alle dage.

SEERTAL

TV2 ØST klarede sig flot i den benhårde konkurrence om seernes og netbrugernes tid. Vi blev på alle nyhedsudsendelser den mest sete region. På den nystartede regionale kanal opnåede vi de bedste seertal i den absolutte primetime, og på nettet havde vi den mest besøgte hjemmeside.

På TV 2's hovedkanal gjorde vi rent bord hele vejen med bedste rating på alle nyhedsudsendelser, og vi blev suverænt den mest sete TV 2-region. Hovedudsendelsen kl. 19.30, fik en rating på 21,5 % og en share på 50,7 %.

På TV2 ØST-kanalen målte vi os primært på prime time kl. 20.00, og i tidsrummet kl. 20-20.30 opnåede vi en rating på 1,0 % og en share på 2,1 %. På det tidspunkt blev vi også den mest sete af regionerne.

På tv2east.dk opnåede vi også et flot resultat med 4,2 mio. besøg. Det er en lille stigning i forhold til 2011, hvor vi nåede 4,1 mio. besøg. (Besøg er antallet af individuelle sessioner på tv2east.dk).

Når det gælder absolut entydige besøg fik vi en flot stigning fra 1.250.000 i 2011 til 1.462.000 i 2012. (Absolut entydige besøgende samler alle besøg fra den samme bruger i hele 2012)

Selv om gode seer-og brugertal ikke i sig selv er udtryk for kvalitet, er den store opbakning et klart signal om, at TV2 ØST tilbyder indhold, der interesserer borgerne i vores område.

I nedenstående tabel er seertallene for alle udsendelser anskueliggjort ved en sammenligning med seertallene for 2011 og den konkrete målsætning for de enkelte udsendelser:

Gallup 12 år+	Rating - share* 2012	Rating - share* 2011	Rating - share* Målsætning
TV 2-vinduer:			
Kl. 11.00: Magasinprogram	Udgået	2,6 – 35,5	2,5 – 40,0
Kl. 12.10: Danmark rundt	Udgået	4,5 – 47,9	3,0 – 50,0
Kl. 16.05: Regionale nyheder	5,0 – 35,0	6,5 – 43,2	4,0 – 40,0
Kl. 18.10: Regionale nyheder	11,8 – 45,6	13,1 – 52,1	14,0 – 50,0
Kl. 19.30: Regionale nyheder	21,5 – 50,7	25,4 – 58,3	17,0 – 55,0
Kl. 22.20: Regionale nyheder	13,0 – 32,5	15,3 – 37,8	14,0 – 40,0
Alle programmer på dagen	18,5 – 47,9	10,4 – 50,9	8,0 – 50,0
TV2 ØST-kanalen:			
Kl. 20.00 – 20.30	1,0 – 2,1	Ej sendt	2,0 – 4,0

*Rating: procentdel af alle borgerne i regionen.

*Share: procentdel af de borgere, der ser fjernsyn det pågældende tidspunkt.

Målingerne i 21-50 universet viser, at vi i den yngre del af befolkningen har vigende sening:

Gallup 21-50 år	Rating - share* 2012 i procent	Rating - share* 2011 i procent	Rating - share* 2010 i procent
TV 2-vinduer:			
Kl. 11.00: Magasinprogrammer	Udgået	2,0 – 29,8	1,6 – 27,4
Kl. 12.10: Danmark Rundt	Udgået	2,7 – 33,9	2,2 – 36,3
Kl. 16.05: Regionale nyheder	2,2 – 24,6	4,6 – 40,2	3,9 – 38,5
Kl. 18.10: Regionale nyheder	7,3 – 38,8	8,6 – 46,0	8,2 – 41,1
Kl. 19.30: Regionale nyheder	13,5 – 39,4	16,9 – 44,9	16,6 – 45,4
Kl. 22.20: Regionale nyheder	10,1 – 29,4	11,6 – 31,6	12,7 – 33,2
Alle programmer på dagen	11,8 – 37,9	7,1 – 39,9	6,7 – 40,6
TV2 ØST-kanalen:			
Måles ikke i dette univers			

*Rating: procentdel af alle borgerne i regionen.

*Share: procentdel af de borgere, der ser fjernsyn det pågældende tidspunkt.

For hovedudsendelsen kl. 19.30 bringes her en sammenligning af seertallene med de øvrige TV 2-regioner (ekskl. TV 2/BORNHOLM) målt i 12 år+ universet:

Region	Rating i pct.	Share i pct.
TV2 ØST	21,5	50,7
TV MIDT-VEST	17,6	51,6
TV 2/FYN	16,1	42,1
TV 2/NORD	14,7	39,0
TV SYD	13,9	39,0
TV 2/ØSTJYLLAND	12,8	37,5
TV 2/LORRY	10,2	28,0

SKØNSMÆSSIG FORDELING AF RESSOURCERNE

Med udgangspunkt i regnskabstallene for 2012 er der foretaget en skønsmæssig fordeling af ressourcerne på de tre hovedområder nyheder, TV2 ØST-kanalen og internet.

	<u>2012</u>	<u>2011</u>
• Nyheder	61 pct.	70 pct.
• TV2 ØST-kanalen/KANAL ØST	33 pct.	23 pct.
• Internet	6 pct.	7 pct.

Ændringen i fordelingen mellem nyheder og TV2 ØST-kanalen skyldes, at sendetiden i forhold til 2011 er udvidet fra 1 times sending pr. dag på KANAL ØST til ca. 9 timers sendetid pr. dag på TV2 ØST-kanalen.

2. PUBLIC SERVICE FORMÅL

I den overordnede programerklæring har bestyrelsen fastlagt rammerne for, hvordan stationen med sin formidling på tv og internet skal leve op til forpligtelserne i den indgåede public service kontrakt med Kulturministeriet. Den overordnede programerklæring vedlægges som bilag til denne redegørelse.

Programerklæringen er bærende for både den programpolitiske vision og den operationelle programpolitik, som ledelsen arbejder efter. Som licensfinansieret public service institution er det vigtigt, at bestyrelse, ledelse og medarbejdere har sat sig nogle klare mål og rammer for at kunne indfri public service forpligtelserne. Vi finder det derfor relevant at beskrive disse mål og rammer.

TV2 ØST er **én tv-station**, der sender på to tv-kanaler – ”vinduerne på TV 2’s hovedkanal og på den regionale 24 timers kanal - samt på internettet. Den programpolitiske vision skal **både** cementere vores position som den vigtigste nyhedsformidler på de platforme, hvor kunderne forventer, at vi er til stede **og** være den vigtigste formidler af gode tv-oplevelser fra nærområdet/fællesskabet.

Meningen

MENINGEN med TV2 ØST er formuleret således:

- **Vi engagerer os i dit liv, og inspirerer dig til at handle.**

Det betyder, at vi vil tage aktivt del i det liv, der leves i vores dækningsområde. Vi vil sætte borgerne i stand til aktivt, kritisk og konstruktivt at tage del i fællesskabet.

Derfor spiller MENINGEN en helt central rolle i programpolitikken. Den er krumtappen i alt, hvad vi producerer på tv og web. MENINGEN er den hovedoverskrift, der samler indhold så forskelligt som have- og antik-programmer, korte nyheder, web-nyheder og undersøgende journalistik.

I forbindelse med at vi fik den nye 24 timers kanal, har vi gennem 2012 arbejdet med den strategi, der skal forankre den nye kanal i borgernes bevidsthed. For uden en sådan forankring vil vi ikke være i stand til at gøre os gældende i den behårede konkurrence om seernes tid.

Resultatet af dette strategiske arbejde blev en programpolitisk ambition, hvor vi frem mod 2015 vil arbejde målrettet med at sætte HVERDAGSLIVET I CENTRUM. Ambitionen sætter den strategiske retning for ledelse og medarbejdere:

- Vi vil være en del af borgernes hverdag - hver dag
- Vi vil være mere tilstede og mere synlige overalt i regionen
- Vi giver mere plads til debat og holder fast
- Fortælleglæde og engagement er vores kvalitet

Visionen sætter rammen for ambitionen og målsætningen om at sætte HVERDAGSLIVET I CENTRUM:

Vi vil:

- etablere os som "vores tv-kanal" hos alle voksne 40+ i regionen
- cementere vores position som regionens vigtigste nyhedsformidler på tv og web
- levere gode nære tv-oplevelser fra hele regionen
- have fleste seere og brugere

Vi er første valg:

- når du vil have regionale nyheder
- når du har et problem/ nyhed, du vil dele med fællesskabet
- når du vil dele en løsning/et godt råd med fællesskabet
- når du vil se den gode/brugbare tv-oplevelse om hverdagslivet i regionen

Omdømme:

Vi står for:

- Kritisk gedigen journalistik
- Troværdighed

Vi er:

- Ordentlige og redelige
- Den bedste arbejdsplads

PROGRAMPOLITIKKEN:

I det følgende beskrives programpolitikken mere konkret og operationelt for:

- NYHEDSOMRÅDET
- PROGRAMOMRÅDET
- WEBOMRÅDET

NYHEDSOMRÅDET

Nyhederne på TV2 ØST sørger for at give seerne et overblik over de vigtigste nyheder i vores region. I tæt samarbejde med tv2east.dk følger vi nyhedsstrømmen overalt i regionen og sørger for at prioritere og servere den for vores seere og brugere fra morgen til aften. Hurtigt, overskueligt og nemt at gå til.

Den nye strategi HVERDAGSLIVET I CENTRUM vil for nyhedernes vedkommende afspejles på fire konkrete måder:

Regionalt:

Vores nyheder tager udgangspunkt i konkrete handlinger. Mennesker der gør noget. Begivenheder der sker. Vores seere skal mærke, at nyhederne er en del af deres liv. En del af deres hverdag.

Et af de værktøjer, vi pejler efter i vores nye strategi, er det vi betegner som "Det regionale Skjold". Det dækker over tanken om, at vi holder skarpt fokus på, at vi laver lokale og regionale nyheder – at vi er et klart og meget tydeligt alternativ til de landsdækkende og internationale nyheder.

Når vi laver en nyhedsserie om erstatninger for arbejdsskader, sker det, fordi Jacob Anderson fra Sorø har skrevet til os og opfordret os til at gå ind i en konkret sag. Når vi laver noget om finansloven, er det fordi, der bliver afsat penge til at bygge en ny Storstrømsbro. Alle nyhedshistorier har en konkret interesse og direkte konsekvens for vores seere.

Inspirere:

Det er vigtigt for os, at vi med vores nyheder bidrager til, at initiativer og de gode ideer blomstrer i vores område. At vi har en konstruktiv tilgang til nyhedsformidlingen, at det gode eksempel også kan være en god nyhed.

MENINGEN siger, at vores mål er at være med til at inspirere vores seere og net brugere til handling. Det kan være med indhold, der giver helt konkrete anvisninger til folk i deres privatliv – f.eks. om boligbyggeri eller privatøkonomi.

Vi har lavet historier om oversvømmelser, hvor henvisning til gode råd om at sikre sig selv mod vandet indgår som en helt naturlig del. Men også en historie, hvor en kvinde skrev til os og spurgte, om det kunne være rimeligt, at hun skulle betale 20 procent i rente på en

kassekredit i banken. Ved siden af den klare nyhedshistorie, sørgede vi også for adgang til viden om, hvordan man kunne forhandle sine satser med banken.

Vi vil også være med til at inspirere til, hvordan man kan deltage i det fælles liv og det fælles samfund. Vi giver plads til folk med nye idéer og nye løsninger. Det gælder også i de historier, hvor tingene er gået galt, og hvor der er brug for at få øje på nye løsninger. Et eksempel på det var Vig Hallen, der nedbrændte totalt. Derefter rejste der sig en folkestemning for at få hallen genrejst, med støttekoncert og masser af folkeligt engagement – tæt dækket af TV2 ØST.

Live:

I 2012 har vi oprustet på vores livedækning af begivenheder i området. Det er en helt klar del af vores målsætning, at vi skal være mere til stede, mere synlige. At vores seere får flere muligheder for at opleve tingene, mens de sker – næsten som at være der selv.

Vores største live-transmission i år var fra Dronningens besøg i Næstved i september, hvor vi sendte fire timer direkte – fra ankomst til frokost. Med direkte transmission fra de forskellige begivenheder i det kongelige program gav vi tusindvis af seere muligheden for at være med til en populær begivenhed, som de ellers ikke ville have fulgt med i.

En anden større live-satsning var transmission fra efterårets store atomaffaldshøring på Børsen. Den havde vores interesse, fordi Lolland Kommune var blandt de kommuner, der kunne risikere at skulle modtage affaldet. Tre andre TV 2-regioner- TV 2 FYN, TV MIDT-VEST og TV 2 BORNHOLM - havde ligeledes kommuner, der var udpeget som mulige aftagere af atomaffaldet. De fire regioner gik sammen om at dække udgifterne til en fælles direkte transmission af hele høringen. Det gav vores seere en værdifuld indsigt i problemerne med deponering af atomaffald, og de fik selv mulighed for at se, hvordan landspolitikerne reagerede på den massive lokale protest mod planerne.

Geografi:

Det er vigtigt for os, at vi er til stede og synlige i vores region. Vi skal sikre os, at vi kommer overalt, og at vi får dækket alle hjørner af regionen på jævnlig basis.

Men ud over at seerne møder os i deres nærområde, skal de også derhjemme foran skærmen mærke, at vi er til stede hos dem. Derfor har vi i 2012 arbejdet på, at seerne altid ved, hvor vi er henne. Vi viser det tydeligt i vores billedudvælgelse og beskæringer, og vi fortæller det detaljeret i speak.

Med det vil vi gerne vise, hvor bredt vi dækker, og hvor mange steder vi kommer. Men vi gør det også for at skabe en samhørighed i vores store region. Jo oftere, du hører om andre steder og andre byer, jo mere føler du kendskab, desto mere sammenhæng, skabes der. Det er væsentligt for os at være med til at skabe denne sammenhængskraft.

PROGRAMOMRÅDET

Aldrig før har seerne i regionen fået så mange programmer fra TV2 ØST. Med den nye regionale kanal blev der mulighed for et bredere programudbud og en bredere dækning af livet i regionen.

For at få kanalen godt fra start valgte vi at lægge os tæt på det stærke brand, som 19.50-magasinerne gennem årene har opbygget i "vinduerne" på TV 2's hovedkanal. Seerne får magasinprogrammer fra og om deres region i formater, hvor der er tid til omtanke og eftertanke. Live-on-tape-konceptet med bærende vært som guide i programmerne er stadig det velkendte TV2 ØST-magasin.

Ud over de to faste værter Mads Gudiksen og Sille Roulund blev fladen i 2012 suppleret med nye ansigter, som med hver deres personlighed og interesse bidrog til en mere nuanceret og alsidig programflade.

På samme måde blev programmerne mere differentierede, da temaerne blev trukket skarpere op, og der blev satset på at lave et endnu bredere programudbud i lyset af den nye sendeflade. Fællesnævneren for programmerne er ambitionen om at sætte HVERDAGSLIVET I CENTRUM, begejstringen for at fortælle de gode historier, vise regionen, møde de mennesker, der bor der, og skildre deres liv.

Lev Livet:

Det tema, som har fået mest opmærksomhed i 2012, er uden tvivl sundhed. Med en region som i alle sundhedsstatistikker er bundskraber, er det et oplagt sted at rette fokus. Som tv-medie har vi en enorm gennemslagskraft, og dén vil vi bruge på at knække den negative kurve i sundhedstilstanden.

I kraft af støtte fra TrygFonden var det muligt at søsætte **Lev Livet** som et meget stort projekt, hvor vi på flere platforme og med forskellige tilgange ville hjælpe seerne til en sundere livsstil. Projektet omfattede programmer på tv som inspiration og viden, et webunivers med mulighed for fordybelse og ekstrainformation, samt en klub med gratis medlemskab, hvor medlemmerne får opbakning til det sunde liv.

For at få størst mulig følgeskab til projektet valgte vi en strategi, hvor vi i opstartsperioden fokuserede tematisk på sundhed, gik tæt på sundhedssystem og sundhedstilbud i regionen og programmerne var meget fakta-tunge. Det gjorde hurtigt **Lev Livet** til et stærkt og troværdigt brand.

Herefter blev der skruet op for følelserne, og vi fulgte en udvikling hos fire case-familier. De overordnede sundheds-nøgletal blev erstattet af flere gode råd, og seerinvolveringen blev gradvist øget med initiativer som TV2 ØST LØBET, Lev Livet-prisen til mennesker der havde hjulpet andre til et sundere og sjovere liv, Lev Livet-arrangementer, foredrag m.v.

Det er for tidligt at vurdere om kurven er knækket, men en uvildig evaluering fra KORA - Det Nationale Institut for Kommuners og Regioners Analyse og Forskning - baseret på input fra fokusgrupper konkluderede, at projektet er en succes og gør en forskel for seernes sundhed. Projektet er langsigtet, og **Lev Livet** fortsætter i 2013.

Liveprogrammer og livesendinger:

Med en ny kanal blev der plads til helt nye formater og sendinger. I løbet af året har vi afprøvet vores muligheder og gjort os interessante erfaringer i forhold til længerevarende livesendinger og specialproduktioner.

TV2 ØST LØBET blev produceret som et længerevarende program på dagen, hvor vi bl.a. gik bag om den begivenhed, løbet også er.

Ved dronningebesøget i Næstved blev der ud over fire timers live-transmission produceret specielle programmer, som blev en del af fladen, som den dag var dedikeret til det royale besøg.

Og til de kvikke var der tre timers transmission fra 6. klassernes læsedyst **Smart-Parat-Svar**, hvor vi først sendte fra den regionale delfinale og senere i et produktions-samarbejde med seks andre regioner fra landsfinalen

Derudover har vi i samarbejde med fem andre regioner live transmitteret fra Folkemødet på Bornholm, hvor temaet var vækstmuligheder i udkantsområderne.

Fælles regionale programmer:

Programsamarbejdet med de øvrige regioner er i det hele taget blevet prioriteret højt, og der er udviklet formater, som udnytter, at vi dækker flere regioner. Det har vi gjort ud fra devisen om, at det ofte er i sammenligningen med andre, man definerer sig selv. I programmet **Beligheden** ser vi på tre huse, tre forskellige steder i landet, men til samme pris.

Danmark Rundt giver hver dag et overblik over regionale historier fra hele landet, og i **Guld fra Gemmerne, Medicinske Triumfer og En Bid af Danmark** har hver region kunnet vise lige præcis dét, vi er gode til og kendt for.

Tradition og fornyelse:

Selv om 2012 har budt på meget nyt, har vi holdt fast i de velkendte formater, som seerne kender og elsker, og som giver vores seere en fælles referenceramme. **Mad med Mere, Mit Kæreste Eje og Ud i Haven** er med til at vise både den mangfoldighed og de lighedspunkter, der knytter regionen sammen fra nord til syd. Vi går tæt på de steder, de ting og den mentalitet, der er særegent ved os, der bor i denne region.

WEBOMRÅDET

De online-trends, vi noterede i 2011, er blomstret videre i 2012. Flere og flere bruger de sociale medier i vores region, og der er også flere og flere, der bruger mobile enheder til at se nyheder og programmer med. Nyhedsforbruget foregår døgnet rundt, både live og on-demand:

Hvad sker der i min nære omverden? Hvad kan jeg dele med andre? Hvad kan onlinemedierne opdatere mig med?

Det er denne form for medieforbrug, TV2 ØSTs onlinetjenester rettede sig mod i 2012.

Den nye kanal og webben:

Den nye kanal skabte nye forventninger til TV2 ØST's onlinetjenester allerede fra årets start. Fra kanalstarten 11. januar kunne man se TV2 ØST både som live-streaming og også on-demand på sin pc, på sin smartphone og på sin tablet, 24 timer i døgnet.

Vi har anvendt åbne standarder i forbindelse med de nye medier, for at kunne nå ud til flest mulige modtagere.

Fornyelse af tv2east.dk:

Den største milepæl i 2012 har været relanceringen af www.tv2east.dk. Der skulle et mere moderne visuelt udtryk til, for at vi kunne holde på vores brugere. Udviklingen skete med respekt for TV2 ØST's brand, der er kendt og udbredt i regionen. Det nye site byder på en mere brugervenlig og intuitiv navigationsstruktur, og skaber bedre sammenhæng mellem web og tv.

Den 7. oktober blev der tændt for den nye version, der nu kunne rumme nyhedsudsendelser og programmer side om side. Siderne er mere indholdsrige end tidligere, og viser dagens nyheder, dagens program, aktuelle programserier, aktuelle oplysninger og kommentarer fra regionen. Det nye tv2east.dk kom godt fra start og fik 8 procent flere besøg og 23 procent flere sidevisninger i de første tre måneder end i samme periode i 2011.

Elementer på det nye tv2east.dk

- **"Nyheder"** – dagligt opdateret med regionale nyheder, med afsæt i redaktionens historier.
- **"Programmer"** - alle vore nye programmer er udstyrede med en hjemmeside fra starten, hvor det er muligt at se programmerne on-demand og finde programrelateret information.
- **"Sagen kort"** er en ny funktion, der giver baggrundsinformation om udvalgte emner, hvor baggrundsinformationen er tilgængelig fra alle relaterede artikler og indslag. Vi følger f.eks. Femern-forbindelsen, Præstøulykken, krisen i Spar Lolland eller fartkontrollerne ved Slagelse.
- **"Synspunkt"** er vores brugerunivers, der ved relanceringen er blevet integreret med Facebook. Blogsystemet er ved årets udgang under ombygning, for at åbne senere i 2013.
- **"Se også"** er en nye funktion, der tilbyder relateret indhold til alle vore historier, så det er nemmere at finde TV2 ØST's dækning af det, man interesserer sig for.
- **"Tidsmaskinen"** er en udvidet arkivfunktion, hvor brugerne kan slå op på en bestemt dag og se alle programmer, udsendelser, nyhedsartikler, blogindlæg og arrangementer fra den pågældende dag.

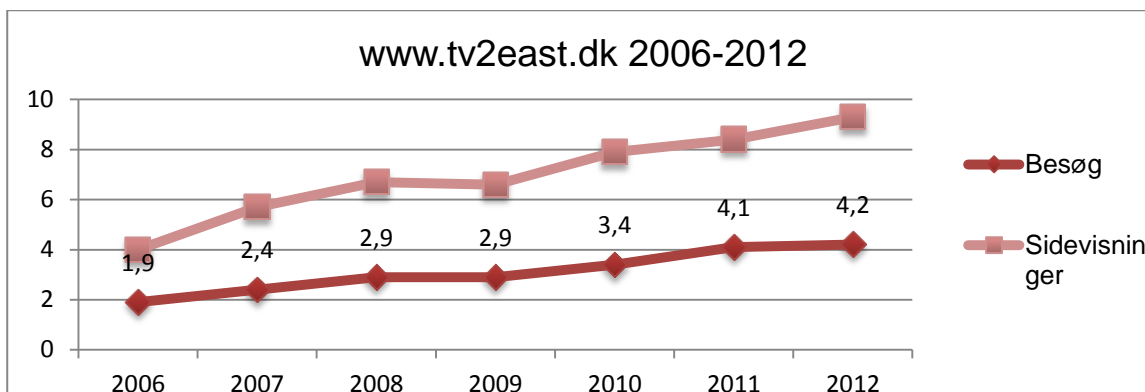
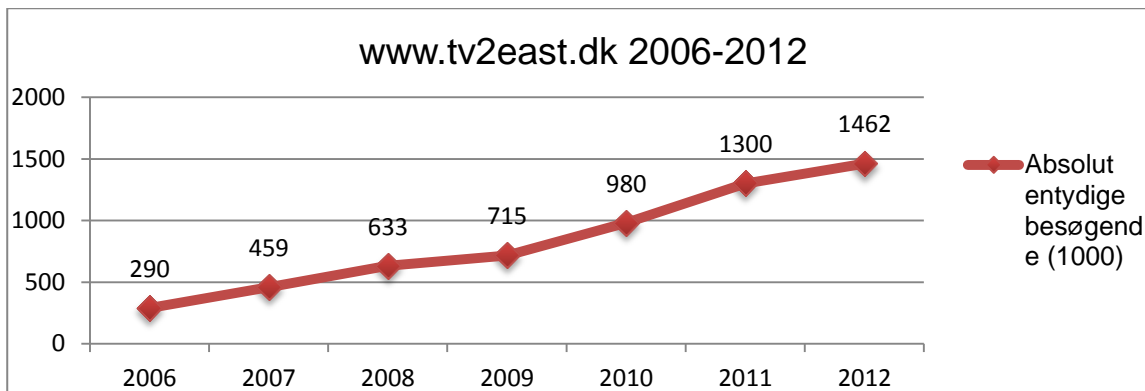
Udvikling af aktiviteter på de sociale medier:

Vi har hidtil været afventende med hensyn til at målrettet inddragelse af Facebook, men i 2012 gav vi den fuld skrue. Ved at vedligeholde vores egen side på Facebook kan vi involvere regionens borgere i historierne på en anden måde end før. Brugere er deltagere i TV2 ØST's historier, og de sociale medier bruges både til dialog og debat.

Debatten på tv2east.dk har ændret karakter, da vi ved relanceringen skiftede til Facebook-kommentarer. Der er mere end dobbelt så mange, der gerne vil kommentere via Facebook, end der vil kommentere uden. Til gengæld kører diskussionerne ikke op i en spids som før, fordi Facebook er et mere positivt medie, hvor de såkaldte "trolde" i debatten ikke kan udfolde sig under anonymitetens kappe.

Brugertal:

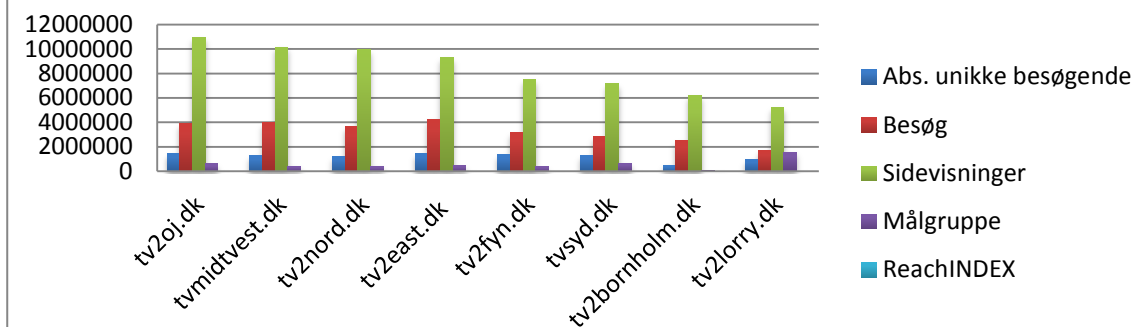
Brugertallet fra 2012 viser fremgang på alle vores online tjenester. Hjemmesiden tv2east.dk har fået 156.000 (+12%) unikke brugere, 350.000 (+1%) besøg og 780.000 (+11%) sidevisninger om måneden i gennemsnittet.



Desværre lå besøgstallet i årets første 6 måneder nogle procenter under niveauet i forhold til 2011, men det lykkedes at vende udviklingen i andet halvår, hvor besøgstallet begyndte at stige igen.

tv2east.dk, 2012	Besøg	Sidevisninger	Absolutte unikke besøgende
Januar	391.397	964.823	168.101
Februar	334.162	741.661	144.472
Marts	358.054	755.099	159.226
April	339.537	711.141	156.186
Maj	332.597	703.514	148.211
Juni	336.039	710.871	151.392
Juli	335.662	733.042	147.887
August	359.584	749.122	161.582
September	352.520	770.577	160.233
Oktober	337.487	782.110	154.218
November	353.380	831.876	160.441
December	369.058	872.778	165.372
Hele året	4.199.477	9.326.614	1.462.266

Sammenligning af de 8 TV2 regioner

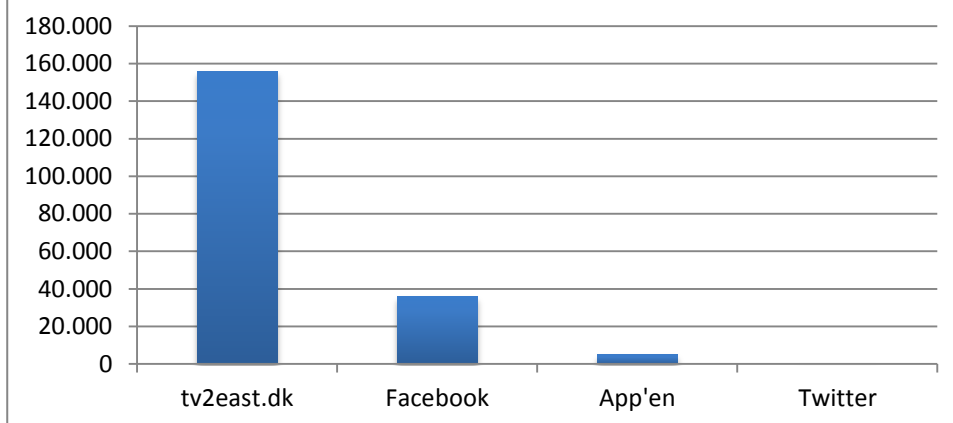


TV2 ØST- app'en har ved årets udgang nået næsten 29.000 installationer, men heraf er det kun 4.800 der er aktive brugere ved årets udgang (mod 3.000 aktive brugere sidste år).

Vores Facebook-side har ved årets udgang fået over 14.000 venner mod 6.000 sidste år.

Hjemmesiden er vores allerstørste onlineplatform, efterfulgt af Facebook, mens app'en og Twitter stadig er forholdsvis små. (Se diagram.)

Gennemsnitlige månedlige rækkevidde



TV2 ØSTs onlinebrug estimeres ud fra følgende datagrundlag:

- brugen af tv2east.dk måles med Google Analytics
- brugen af appen måles med Flurry analytics
- brugen af Facebook måles med Facebook Insight

Definitioner fra Google Analytics

Besøg er antallet af individuelle sessioner, som alle besøgende på webstedet har sat i gang. Hvis en bruger er inaktiv på webstedet i 30 minutter eller derover, tilskrives eventuelle efterfølgende aktiviteter en ny session. Brugere, som forlader webstedet og vender tilbage inden for 30 minutter, medregnes som en del af den oprindelige session.

En besøgende er et begreb, der anvendes i et forsøg på så præcist som muligt at fastslå antallet af faktiske, forskellige personer, der besøger et websted. Set fra webstedet er det naturligvis umuligt at vide, om to personer deler en computer, men et godt system til sporing af besøgende kan ramme det faktiske antal ret præcist.

Absolut entydige besøgende samles alle besøg fra den samme bruger i hele 2011, så vedkommende registreres som en enkelt absolut entydig besøgende, uanset hvor mange forskellige dage brugeren har besøgt dit websted på, og hvor mange gange vedkommende har besøgt webstedet hver dag. (Kilde: Google Analytics)

LEVERANCER TIL LANDSDÆKKENDE TV

Leverancerne af nyhedsindslag mv. til TV 2 DANMARK er i 2012 faldet med 26,6 procent i forhold til 2011.

Til TV 2 DANMARK's programafdeling blev der ikke leveret selvstændige programmer.

Til TV 2 NYHEDERNE blev der leveret følgende:

	<u>2012</u>	<u>2011</u>
○ 148 nyhedsindslag, gennemstilling m.v. til kr.	263.425	328.600
○ SNG, redigering, arkiv, m.v. til kr.	93.936	158.141

EKSTERNE PRODUCENTER

Der er hos 18 eksterne producenter købt indhold og visningsretter til såvel nyheder og aktualitet som øvrige programmer for tilsammen kr. 1.209.545.

Der er bevilget kr. 4,8 mio. til programproduktion på den nye kanal. Heraf er kr. 2,5 mio. anvendt på øvrige programmer, og da vi hos eksterne producenter har købt øvrige programmer for kr. 854.529, svarer det til en udlægningsprocent på 34,1.

Det har dermed ikke været muligt at leve op til public service kontraktens krav om, at minimum 50 procent af budgettet for øvrige programmer skulle lægges ud til uafhængige producenter. Det skyldes, at licensbevillingen til den nye regionale kanal er så begrænset, at det er tvingende nødvendigt hele tiden at tænke i programformater, som er ekstremt billige – helt ned til kr. 200,- pr. minut.

Det er ligeledes tvingende nødvendigt hele tiden at tænke i synergieffekt for at opnå en så rationel programproduktion som overhovedet muligt. Det er vanskeligt at gøre dette ved inddragelse af uafhængige producenter.

Det er en uholdbar situation, og de otte regioner har derfor i fællesskab rejst problemet overfor kulturministeriet og medieordførerne med henblik på, at udlægningen til de uafhængige producenter bliver knap så bastant.

3. SPECIFIKKE PUBLIC SERVICE FORPLIGTELSER

De daglige nyhedsudsendelser har hver deres særpræg og tilrettelægges ud fra de skiftende behov og vaner, som seerne har henover dagen.

Nyhedsudsendelserne kl. 16.05 og kl. 18.10 har som motto "kort og præcist". Det er selvstændige udsendelser, der giver seerne en troværdig opdatering af dagens vigtigste nyheder. Selv om udsendelserne er korte, skal den enkelte nyhed altid præsenteres, så det giver mening for seerne og ikke blot virker som en appetitvækker for hovedudsendelsen kl. 19.30.

Hovedudsendelsen kl. 19.30 er nyheds-flagskibet, der med et bredt indhold henvender sig til alle voksne i området. Her prioriteres dagens vigtigste nyheder for seerne. Det er her MENINGEN med TV2 ØST skal træde frem med eftertryk. Vi skal give seerne dagsaktuelle nyheder og historier, der gør, at de kan genkende sig selv og deres verden. Vi sætter en ære i at være handlingsanvisende.

Den anden hovedudsendelse kl. 22.20 henvender sig til den yngre og erhvervsaktive del af befolkningen, som af forskellige årsager ikke har tid til at se 19.30-udsendelsen. De lægger vægt på de klassiske nyhedskriterier som væsentlighed, identifikation, fascination og troværdighed. Deres tid er kostbar, så de lægger vægt på tempo og kontant besked.

KUNST OG KULTUR

Der er to indfaldsvinkler til dækningen af kunst og kultur i området. I nyhedsudsendelserne dækker vi nye spændende og interessante initiativer, der skiller sig ud. Det sker på nyhedernes præmisser med relativt korte indslag, der falder ind under relevans-kriteriet. De

korte nyhedsindslag yder sjældent de kulturelle tiltag fuld berettigelse. I nyhederne kan vi vække interessen, men det er i de længerevarende kulturprogrammer, at vi kan sætte seerne i stand til at forstå kunstnerne og selv gå på opdagelse på udstillinger o.l.

Vi har haft tre forskellige kulturprogrammer, der har kørt som længerevarende serier. I to programmer - **SyskaS** og **Kulturkarussellen** – havde vi en meget bred tilgang til kulturen, mens vi i **Den store Kunst og Kunstgalleriet** har beskæftiget os specifikt med den bildende kunst og menigmands oplevelse af denne.

DEN POLITISKE DÆKNING

Som public service station har TV2 ØST en særlig forpligtelse til at sætte regionens borgere i stand til at tage del i demokratiet. Vi har en særlig bevågenhed på de beslutninger, der træffes i regionsråd, byråd, kommunalbestyrelser og i Folketinget.

For at gøre det lettere at indhente kommentarer og vurderinger fra folketingsmedlemmer valgt i dækningsområdet har TV2 ØST sammen med TV 2/NORD, TV SYD og TV 2/FYN etableret en fælles redaktion på Christiansborg. TV2 ØST står for den daglige drift, og redaktionen er bemandet med en arbejdende redaktør, en videojournalist og en fotograf. Vi har fuldt ud fået indfriet vores forventninger til dækningen, ligesom X-borg redaktionen høster megen anerkendelse fra de andre regioner.

SAMARBEJDET OM GRÆNSEOMRÅDER

Samarbejdet vedrører grænseområdet mellem den tidligere Roskilde Amtskommune, der er LORRY's dækningsområde, og de tidligere amtskommuner i Vestsjælland og Storstrøm, der er TV2 ØST's dækningsområde. Kun en enkelt kommune er berørt af grænseproblematikken. Det er Stevns Kommune, som indgår i de to regioners dækningsområder. De øvrige kommuner er klart defineret som værende under enten LORRY eller TV2 ØST.

Det er de to TV 2-regioners vurdering, at dækningen af grænseområderne er tilfredsstillende. Kommunikationen er velfungerende, og der er en god forståelse mellem de to regioner omkring dækningen af grænseområderne.

På det praktiske plan er det aftalt, at de to redaktioner løbende orienterer hinanden om særlige redaktionelle initiativer, som kan være relevant for dækningen af grænseområderne.

I det daglige modtager LORRY sammen med de øvrige regioner og TV 2 NYHEDERNE en nyhedsmail fra TV2 ØST, hvori vi beskriver dagens dækning. Der følges op på denne mail på et telefonmøde kl. 11.30 mellem TV 2-regionerne og TV 2 NYHEDERNE. Her bliver dækningen af Stevns også drøftet.

Selv om de to regioner udveksler indslag, sker det sjældent, at indslagene bringes uændret. Det skyldes, at historierne vinkles forskelligt afhængigt af, om udgangspunktet er hovedstaden eller f.eks. Vordingborg. Denne forskellighed i vinklingen er en helt naturlig forudsætning for, at borgerne i de respektive dækningsområder oplever nærhed og identifikation i deres regions nyhedsdækning. Derfor bliver omdrejningspunktet i dækningen af grænseområdet de to regioners udveksling af research og optagelser.

SAMARBEJDET MED DR SJÆLLAND

I rapporten vedr. regionalt samarbejde mellem DR's distrikter og de regionale TV 2-virksomheder anbefales det, at TV 2-regionerne og DR's distrikter samarbejder på relevante redaktionelle områder.

8. marts 2012 mødtes repræsentanter fra de otte TV 2-regioner med repræsentanter fra DR's ni distrikter til et møde om videns deling med henblik på at udveksle erfaringer fra vellykkede samarbejdsprojekter.

Det blev et meget konstruktivt og inspirerende møde, og det blev aftalt, at det gentages i foråret 2013, hvor temaet er mulige samarbejdsområder i forbindelse med det kommende regions- og kommunalvalg.

På regionalt plan er det aftalt, at journalistpraktikanterne mødes 1-2 gange årligt, og redaktionscheferne fra TV2 ØST og DR SJÆLLAND har aftalt en fælles kampagne, der løber af stablen i foråret 2013.

BESKYTTELSE AF BØRN

Indhold, der kan kalde på en ekstra beskyttelse i forhold til børn, vil alene forekomme i nyhedsudsendelserne på TV2 ØST, idet vi i magasinprogrammerne har en klart formuleret redaktionel politik, der siger, at vi ikke benytter billeder, der har en karakter, som kræver beskyttelse af børn.

Bliver der i magasinerne vist optagelser fra en operation eller slagting af et dyr, er der en klar regel om, at vi på forhånd advarer mod særlig ubehagelige billeder.

Valget af emner i en nyhedsudsendelse er overvejende af en karakter og formidlet på en facon, der ikke er egnet for mindre børn. Men når der nu er børn, der ser nyheder sammen med forældrene, er det vigtigt, at vi advarer forældrene, når der er barske billeder på vej fra en trafikulykke, dyremishandling o.l.

BESKYTTELSE MOD RACISME OG HAD

Vi bringer ikke hadefulde eller racistiske udtalelser i vores udsendelser. Der kan dog i helt særlige tilfælde være undtagelser, fordi udtalelsen kan være bragt i et andet medie og have en principiel karakter – eksempelvis hvis den krænkede anmelder det til politiet, og det afstedkommer en retslig forfølgning. Her kan det som et led i dækningen være hensigtsmæssigt at bringe udtalelsen. Vi har dog aldrig oplevet en sådan situation.

4. DE HANDICAPPEDE

Gennem hele året er hovedudsendelsen kl.19.30 blevet tekstet mandag-fredag, men kun i "vinduet" på TV 2's hovedkanal. De få tilbagemeldinger, vi får på tale-til-tekst tilbuddet, er positive. Vi får ros for høj kvalitet i tekstningen.

I henhold til Public servicekontrakten er det planen, at tekstningen skal flyttes fra TV 2's hovedkanal til de nye regionale kanaler. Dette arbejde viste sig at være mere omfattende og kompliceret, end først antaget, fordi de nye regionale kanaler ikke er født med tekst-tv. TV 2-regionerne ønsker tekst-tv på de nye kanaler, fordi det åbner for at tilbyde både tekst-tv som service og tale-til-tekst til hørehandicappede.

TV2 ØST og de øvrige regioner har tilbudt undertekster på 19:30 udsendelsen på TV 2's hovedkanal siden 2010. Det foregår med en tale-til-tekst løsning, hvor programlyden aflyttes, omformuleres og genfortælles live af en såkaldt respeaker. Det respeakede lydspor behandles af et talegenkendelsessystem, som oversætter det talte ord til tekst. Denne tekst udsendes i dag gennem TV2s tekst-tv system og kan ses på side 399 som undertekster på de respektive regioners 19.30-udsendelser på TV 2's hovedkanal.

Tekst-tv til HD-kanaler er endnu ikke særligt udviklet, og når systemet samtidig skal vise undertekster, har det vist sig at være lidt af et pionerarbejde. Leverandøren af vores tale-til-tekst system har sammensat et system, der lever op til vores specifikationer. Systemet er i løbet af efteråret 2012 blevet testet og efter nogen tilretning fungerer det tilfredsstillende. Det er dokumenteret, at underteksterne når frem hos de største signaludbydere. Det har ikke været en simpel proces, og vi forudser udfordringer hos de mindre fællesantenneanlæg.

TV2 ØST har udført testarbejdet for regionernes fælles projektgruppe, og det er planen, at den fælles tekst-tv server installeres og administreres af TV2 ØST. Flytningen af tale-til-tekst fra TV 2's hovedkanal til de nye regionale kanaler ventes gennemført i første halvår 2013.

5. DANSK SPROG OG EUROPÆISKE PROGRAMMER

Med både tv og web i produktionen er det væsentligt med fokus på både det levende talte sprog og på det korrekte fængende skrevne ord.

SPROGET PÅ TV

Når det talte sprog skal konkurrere med levende billeder, skal sætningsopbygningen være aktiv, og diktionen skal være præcis og let genkendelig, ellers ender det talte ord med at tabe kampen om opmærksomhed med de levende billeder.

Det skriftlige aktive sprog er en del af pensum på journalistuddannelserne og er derfor en grundkompetence hos vores journalister og journalist-praktikanter. Men de fleste har ikke lært at oversætte de skriftlige kompetencer til det talte sprog. Derfor arbejder TV2 ØST med en talepædagog og tidligere underviser på teaterskolerne på dette område.

I starten af ansættelsen er der en særlig indsats på dette, hvor den nyansatte får "speak-træning" hver måned de første tre måneder. Senere i ansættelsen er det op til en individuel vurdering, hvor ofte der er behov for træning.

SPROGET PÅ WEB

Sproglig træning er en del af journalisternes grunduddannelse, men ethvert medie har sit særlige sprog, og det kommer bl.a. til udtryk ved, at den skriftlige formidling på web er forskellig fra f.eks. en avisartikel.

På TV2 ØST bruger vi otte guidelines for det gode net-sprog til at holde styr på vores artikler:

1. Skriv til brugerne
2. Gør skriften let at læse
3. Skriv lange, klare overskrifter
4. Skriv resuméer til alle tekster
5. Skriv korte afsnit
6. Skriv mange mellemoverskrifter
7. Brug lister
8. Brug billedtekster

Alle punkter er beskrevet yderligere på vores intranet og er i øvrigt underbygget af anerkendt forskning på området.

SPROGGARTNEREN OG EFTERKRITIK

Vores intranet er også platform for den overvågning og efterkritik, der er på sproget – talt eller skrevet.

Sproggartneren er et særligt område på intranettet forbeholdt sproget og den fælles opmærksomhed på dette. Her er der indlæg fra både ledelse og medarbejdere, hvor der kommenteres på det hørte eller læste. Det kan være kommentarer til brugen af "hans" og "sin" og dertilhørende forklaring om ejestød, eller det kan være afledt af seerhenvendelser på f.eks. brugen af ordet "lort" i stedet for "efterladenskaber" eller andet.

På samme måde er den daglige efterkritik af produktionen også en platform for efterkritik af sproget. Ofte er det med anerkendelse for god brug af sproget og kreativitet i forhold til at lade emnet i indslaget afspejle sig i brugen af forklarende metaforer.

Efterkritikken kan også fange den farlige brug af ironi i redaktionelle tekster eller sågar fange ord, der ikke eksisterer i det danske sprog.

ANDEL AF EUROPÆISKE PROGRAMMER

Vi har ikke i "vinduerne" på TV 2's hovedkanal udsendt europæiske programmer produceret af uafhængige producenter. Det skyldes, at den samlede programvirksomhed alene koncentrerer om nyheder og aktualitet.

På TV2 ØST-kanalen er der sendt 179 timers europæiske programmer produceret af uafhængige producenter. De 179 timer svarer til 6 procent af den samlede programsendetid på TV2 ØST, som i 2012 var 2.966 timer.

Vi når dermed ikke målsætningen om, at andelen af europæiske programmer skal udgøre minimum 10 procent af den samlede sendetid. Det skyldes, at vi har vanskeligheder med at

finde uafhængige lokale producenter, som kan producere til de meget lave minutpriser, som er betinget af den minimale ekstralicens, som er givet til den nye kanal.

6. DIALOG MED BEFOLKNINGEN I REGIONEN

Repræsentantskabet har p.t. 89 medlemmer. De indstilles af en række foreninger og organisationer, der er bredt forankret i hele dækningsområdet. Det drejer sig om støtteforeninger, oplysningsforbund, seer- og lytterorganisationer, arbejdsgiverorganisationer, lønmodtagerorganisationer samt repræsentanter for idræt, musik, teater, museer, kunst og natur.

Dertil kommer, at de 12 kommuner og Regionsrådet hver især kan indstille ét medlem for derved at sikre en tæt kontakt til det lokale/regionale politiske miljø.

Repræsentantskabet mødes to gange årligt, og på møderne er efterkritik af programvirksomheden et fast punkt. Efterkritikken tilrettelægges i samarbejde med tv-stationens redaktionelle ledelse. Der er tale om dels en generel efterkritik af det samlede program – dels en efterkritik med særlig fokus på udvalgte indslag. Den redaktionelle ledelse viser eksempler og uddyber, så repræsentantskabet får indsigt i de redaktionelle overvejelser og prioriteringer, der ligger bag indslagene.

Både på forårsmødet og på efterårsmødet var det programindholdet på den nye regionale kanal, der blev sat til debat.

På forårsmødet var det programplanen for kanalen og det nye sundsprogram Lev Livet, som blev diskuteret.

På efterårets møde blev de første 272 dage med den nye TV2 ØST-kanal herunder nyhedernes betydning for den nye kanal diskuteret.

På begge møder lagde redaktionscheferne for henholdsvis nyhedsområdet og programområdet op til debat, hvorefter repræsentantskabets medlemmer gik ud til café-debat i mindre grupper. Det er en god debatform, som giver de enkelte medlemmer bedre mulighed for at komme til orde med deres efterkritik.

På stationens hjemmeside har der været et særligt efterkritikforum for repræsentantskabets medlemmer. Her kunne medlemmerne løbende give efterkritik og i det hele taget forholde sig til stationens virke, men interessen har været så ringe, at det på efterårsmødet blev besluttet, at der ikke skulle bruges flere kræfter på at udvikle det.

I rapporten vedr. regionalt samarbejde mellem DR's distrikter og de regionale TV 2-virksomheder anbefales det, at Repræsentantskabet for TV2 ØST afholder et fællesmøde med DR's dialogfora. Et sådant møde blev afholdt den 26. september 2012. Det skete i form af en mediepolitisk duel mellem Ellen Trane Nørby fra Venstre og Mogens Jensen fra Socialdemokraterne.

Udgangspunktet for debatten var Venstres vision om at samle TV 2-regionerne og DR's distrikter i en ny selvstændig public service enhed. Det blev et vellykket møde med en engageret og konstruktiv debat.

DIALOGMØDER MED POLITI OG DOMSTOLE

I forbindelse med nyhedsforpligtelsen over for hele regionen spiller dækningen af politiets og domstolenes arbejde en væsentlig rolle. TV2 ØST har sammen med repræsentanter fra andre regionale og lokale medier deltaget i halvårlige møder med politiledelsen hos henholdsvis Sydsjælland- og Lolland-Falsters Politi og Midt- og Vestsjællands Politi.

Der er på disse møder mulighed for at få nærmere redegørelser for den aktuelle politiindsats, og drøfte hvordan politi og presse har håndteret konkrete sager.

Udover dialogmøder med politiet har der også været holdt lignende møder med de to domstole i henholdsvis Nykøbing Falster og Holbæk. På retsområdet er der i øjeblikket et udvalgsarbejde i gang med at se på, om den landsdækkende struktur skal tænkes om igen. Vi har fået en

grundig orientering om den bekymring, som strukturarbejdet vækker hos domstolene i vores område.

På møderne har pressen og restpræsidenterne drøftet de praktiske udfordringer domstols-sammenlægningerne har givet, og møderne har blandt andet afstedkommet en øget åbenhed og en større servicering af pressen, så domstolene i dag, i højere grad end tidligere, informerer om grundlovsforhør, retsafgørelser og lignende.

Vi har rost domstolene for den større åbenhed, og vi har en god dialog om, hvordan domstolene kan være med til at hjælpe os med at få større indsigt i civile søgsmål. De bliver traditionelt ikke omtalt så meget, men der ligger faktisk en masse spændende historier begravet der.

TV2 ØST LØBET

Som konsekvens af MENINGEN træder vi et skridt frem og engagerer os i livet i vores område og sætter borgerne i stand til at handle. Det betyder, at vi laver konkrete projekter eller kampagner, som bringer MENINGEN for TV2 ØST aktivt i spil, sådan som det er tilfældet i TV2 ØST Løbet. Og hos mange motionsløbere står den første søndag i maj i TV2 ØST Løbets tegn.

Motionsløbet blev gennemført for femte gang og i 2012 deltog 1480 løbere. Denne gang i Vordingborg med start og mål ved Gåsetårnet, og fortsat i et tæt samarbejde med DGI og Herlufsholm Atletikklub. TV2 ØST promoverede løbet, mens DGI og atletikklubben stod for selve løbets tilrettelæggelse og afvikling. Tilmeldingsgebyret gik ubeskåret til atletikklubben dog med den klausul, at overskuddet skulle bruges til at fremme folkesundheden.

Løbet og de programmer, der hver gang produceres op til løbet, er med til at motivere rigtig mange til at komme i gang med at løbe. De lokale klubber melder om massiv øget tilmelding til løbe-start-programmer de seneste år og ofte er det TV2 ØST, der bliver henvist til som igangsætter.

BEREDSKABET

I forbindelse med forpligtelsen til at formidle beredskabsmeddelelser har stationen installeret en dieseldrevet generator, som sikrer, at udsendelsesvirksomheden og programarbejdet ikke berøres ved eventuelt strømudfald, idet generatoren starter automatisk i samme sekund strømudfaldet registreres. Generatoren har været i brug to gange i løbet af 2012.

KLAGER

Alle henvendelser og klager fra seerne bliver håndteret og besvaret af den redaktionelle ledelse. Er der tale om konkrete klager over programindholdet, opfordres klageren altid til at formulere klagen på skrift. Den bliver ligeledes besvaret skriftligt.

Henvendelserne fremsendes næsten udelukkende via e-mail og besvares ligeledes via e-mail. Det giver en hurtig og direkte dialog, hvor der ofte udveksles flere e-mails, inden henvendelsen/klagen er udtømt. Det er vores vurdering, at netop internettet har bevirket, at flere retter henvendelse til redaktionen for at kommentere, rose eller kritisere programindholdet. Og henvendelserne spænder vidt fra vinklingen af historien til studieværterers påklædning.

E-mailen giver mulighederne for en hurtig og direkte dialog med den, der henvender sig, og det betyder, at eventuelle misforståelser hurtigt ryddes af vejen, og de fleste klager bliver klaret i mindelighed.

I 2012 modtog vi ikke klager med krav om berigtigelse, og vi har ikke haft klager, der er blevet rejst i Pressenævnet.

7." VINDUER" I TV 2-SENDEFLADEN

Nyhedsudsendelserne kl. 16.05, 18.10, 19.30 og 22.20 på TV 2's hovedkanal har afgørende betydning for opfyldelsen af public service forpligtelsen, fordi det er her, vi har langt de fleste seere. Det har betydning for disponeringen af de enkelte udsendelser.

Vi lægger vægt på at producere nyheder og indhold, der giver seerne nye perspektiver på kendte emner eller større sager. Vores nyheder skal række lidt længere end "det skete i dag".

Et godt eksempel på dette var da vi satte Arbejdsskadestyrelsen under kritisk lup, fordi vi fik et stort antal henvendelser fra seere, der kunne fortælle om langsommelig sagsbehandling og om rod i de enkelte borgeres papirer. Det medførte, at fortrolige papirer blev forbyttet, og sagerne dermed fik forkert indhold.

Vi fulgte bl.a. Jacob Anderson, der henvendte sig til os, da hans sag var trukket ud i årevis, og han havde oplevet rod i Arbejdsskadestyrelsens omgang med hans fortrolige papirer. Han endte med at få tilkendt erstatning for sin arbejdsskade, og æren for dette tilskrev han TV2 ØST's involvering i sagen.

I nyhedsdækningen har vi i langt højere grad inddraget seerne via Facebook. Det har både givet seerne en bedre platform at diskutere på, og vi har genereret flere historier fra de gode tips og oplysninger, som lægges ud på Facebook.

19.50-MAGASINERNE:

De korte udsendelser kl. 16.05, kl. 18.10 og kl. 22.20 er rene nyhedsudsendelser, men 19.30-udsendelsen er delt op i en nyhedsdel og en 10 minutters magasin.

De sidste 10 minutter af udsendelsen er således ikke dagsaktuelt stof, men derimod portrætter og temaer fra og om livet i lige præcis vores region. Stemningen er altid optimistisk og nysgerrig. Hvor nyhederne drives af den kritiske journalistik, er magasindelen beskrivende, involverende og inspirerende.

Dagene er delt op, så hver ugedag har et forskelligt program. Det giver en afveksling hen over ugen, men skaber samtidig en kontinuitet for de seere som vælger at følge alle afsnit i en serie. Langt de fleste serier har mange episoder, og derfor når vi rundt i hele regionen.

Alle programmerne har været afsluttede programmer, men 4 af de 6 dage, hvor vi sender på TV2, har vi valgt at lade programmet fortsætte på vores egen kanal, så de seere, som gerne ville se mere og have uddybninger kunne gå direkte videre.

Programmerne giver et blik bag kulisserne og giver stof til eftertanke og inspiration. Stemningen er god, og der er ikke langt mellem smilene uanset om dagens historie byder på sjove eller alvorlige emner. Seerne tages i hånden og bliver fulgt rundt på en opdagelsesrejse i det liv der leves i deres egen baghave, og oplevelserne kan bidrage til en øget interesse og forståelse for regionens kultur, sociale og erhvervs-mæssige liv, historiske steder og enestående natur.

Følgende programmer er vist kl. 19.50 i TV 2-vinduet:

Mit kæreste øje: Sille Roulund tog sammen med vurderingseksperter Steffen Dinesen rundt i regionen og vurderede seernes kæreste øje.

De frivillige: Bue Bukh Petersen afprøvede i hvert program en dag som frivillig i en af regionens rige forenings- og social-liv.

Klar Besked: Forbrugerprogram, hvor der er fokus på fup, fakta og fede fiduser til alt fra brændeovne til briller.

Kræmmerhuset: Julehygge med Anette Syska og Isabella Smith. Der blev produceret dekorationer, gaver og selvfølgelig masser af julelækkerier.

Lev Livet: Sundhedsmagasinet med det erklærede mål, at regionen ikke længere skal være bundskraber i sundhedsstatistikkerne.

Mad med Mere: For at hjælpe seerne med at finde det helt rigtige sted at spise, tog Mads Gudiksen rundt og besøgte regionens spisesteder.

På Job: Vi kender måske produktet, men hvordan ser der ud bag kulissen på de virksomheder, der producerer det. Sille Roulund besøgte regionens arbejdspladser.

Ud i Haven: Sammen med gartner Erik Andersen var Sille Roulund i haven, og gav seerne tips og tricks til havearbejdet og pasning af planter og træer

Under Overfladen: Vi kender vores region fra landsiden, og i denne serie fandt vi ud af, hvordan det ser ud, når man dykker ned under overfladen.

Zoo og Safari: Mads Gudiksen gav en hånd med i nogle af regionens zoologiske haver og dyreparker.

Med Baunen i tjeneste: Vi fulgte livet til søs med Marinehjemmeværnet, da de overtog Søværnets opgaver for en weekend.

SPORTEN

2012 var Sportens tredje år på TV2 ØST, hvor vi præsenterer seerne for en sportsudsendelse hver søndag. Vi har en ambition om at være den sportsformidler i regionen, der dækker Sporten mest kritisk og med den største begejstring.

Det er vigtigt, at vi fortsat er loyal overfor vores nyhedskriterier, når vi dækker regionens sportsgrene. Det er det, fordi vi tilstræber at skabe genkendelighed i vores sportsflade. Vi mener, at seerne på et vist niveau skal "vide hvad de får": At de hos Sporten er med i et univers, hvor de kender de regionale helte – og hvor de ved, at vi altid vender tilbage til dem, når de har noget på spil.

2012 var OL-år. Her valgte vi at følge de regionale deltagere. Det vil sige atleter, der bor i regionen eller optræder for en klub i regionen. De syv atleter optrådte i et portrætindslag dagen inden, de for første gang skulle i aktion ved legene.

Vi har siden sommeren 2012 udvidet sportsdækningen, så vi bringer daglige opdateringer i vores sene nyhedsudsendelser kl. 22.20 i det omfang, at vores regionale hold spiller kampe på hverdage.

Ved årets slutning kårede sportsredaktionen de fire personligheder i regionen, som vi - efter subjektiv bedømmelse - vurderede havde leveret den største præstation i 2012. Vi præsenterede her et portrætindslag af de fire hver søndag i advent.

Loyalitet over for vores nyhedskriterier betyder også, at vi har stærkt fokus dér, hvor tilskueropbakningen er størst, nemlig fodbold og håndbold. I fodbold har alle divisionshold pr. definition vores interesse. I håndbold gælder det for hold, der spiller i landets bedste eller næstbedste række. I alle andre sportsgrene dækker vi klubber og atleter, der gør sig gældende på *nationalt* niveau.

Det betyder, at vi i 2012 – ud fra ovenstående nyhedskriterier – har dækket elitesport i følgende sportsgrene:

Fodbold	Karate	Bowling
Håndbold	Trampolin	Sejlsport
Badminton	Gymnastik	Golf
Basketball	Cykelcross	Billard
DTC	Vandpolo	Tennis
Rally	Kajak	Bueskydning
Motocross	Roning	Amerikansk fodbold
Speedway	Atletik	Vægtløftning
Bordtennis	Pistolskydning	Volleyball
Brydning	Lerdueskydning	Boksning
Fægtning	Floorball	Hockey

Nedenstående figur viser hvor stor en del, de enkelte sportsgrene har fyldt på Sport på TV2 ØST. I grove træk har fodbold fyldt 1/3 af sendetiden, håndbold 1/3 og øvrige sportsgrene 1/3.



8. REGIONALE UDSENDER UDEN FOR TV 2-SENDEFLADEN

Programmer vist på TV2 ØST-kanalen. Alle programmer er sendt i 28 minutters udgave. Nogle er vist i 10 minutters udgave kl. 19.50 på TV 2's hovedkanal.

Mit kæreste øje: Sille Roulund tog sammen med vurderingsekspert Steffen Dinesen rundt i regionen og vurderede seernes kæreste øje.

De frivillige: Bue Bukh Petersen afprøvede i hvert program en dag som frivillig i en af regionens rige forenings- og social-liv.

Klar Besked: Forbrugerprogram, hvor der er fokus på fup, fakta og fede fiduser til alt fra brændeovne til briller.

Kræmmerhuset: Julehygge med Anette Syska og Isabella Smith. Der blev produceret dekorationer, gaver og selvfølgelig masser af julelækkerier.

Lev Livet: Sundhedsmagasinet med det erklærede mål, af regionen ikke længere skal være bundskraber i sundhedsstatistikkerne.

Mad med Mere: For at hjælpe seerne med at finde det helt rigtige sted at spise, tog Mads Gudiksen rundt og besøgte regionens spisesteder.

På Job: Vi kender måske produktet, men hvordan ser der ud bag kulissen på de virksomheder, der producerer det. Sille Roulund besøgte regionens arbejdspladser.

Ud i Haven: Sammen med gartner Erik Andersen var Sille Roulund i haven, og gav seerne tips og tricks til havearbejdet og pasning af planter og træer

Under Overfladen: Vi kender vores region fra landsiden, og i denne serie fandt vi ud af, hvordan det ser ud, når man dykker ned under overfladen.

Zoo og Safari: Mads Gudiksen gav en hånd med i nogle af regionens zoologiske haver og dyreparker.

Med Baunen i tjeneste: Vi fulgte livet til søs med Marinehjemmeværnet, da de overtog Søværnets opgaver for en weekend.

I køkkenet: Der blev lavet mad til hverdag og fest i David Jensins hyggelige køkken. Gode opskrifter og god stemning var faste ingredienser.

Kulturkarrusellen: Anette Syska opsøgte nogle af regionens spændende kunstnere og kulturelle oplevelser.

En Bid af Danmark: Kvalitet, passion og godt håndværk gik hånd i hånd, når lokale småproducenter fremstillede deres helt unikke fødevarer.

En Dag i Danmark: Vi fulgte helt almindelige danskeres helt almindelige hverdag på to ualmindelige datoer; 06.06.12 og 12.12.12.

Beliggenhed: Seerne blev præsenteret for tre forskellige boliger, der kostede det samme og som var til salg tre forskellige steder i landet.

Medicinske Triumfer: Hver dag viser lægekundskaben, hvor langt de er nået. Vi fulgte de utrolige behandlinger.

Naturen: Vi gik helt tæt på danske dyr i denne natur-serie.

Danmark Rundt: I det daglige regionale magasinprogram 'Danmark Rundt' kom vi ud i alle hjørner af landet.

Guld fra Gemmerne: Et kulturprogram, hvor vi tog rundt til museer både her i regionen og i resten af landet.

Smart-parat-svar: 6.klasserne dystede om at være de klogeste i læsequizzen Smart-parat-svar. Efter den regionale finale fulgte vi regionens vinderhold i landsfinalen.

TV2 ØST-løbet: Endnu engang samlede vi regionen til det årlige TV2 ØST LØBET, og i år blev det dokumenteret i et længere program, der blev sendt på dagen.

Spejdernes Lejr: I sommerferien valfartede regionens spejdere til den store spejderlejr i Holstebro. Vi fulgte med.

DGI-jubilæum: I 50 år har DGI haft landsdelshold. Det blev markeret ved et stort stævne, og vi viste de flotte opvisninger.

Tjek Talentet: I disse programbreakere lavede vi korte portrætter af de mange talenter, regionen har.

9. INTERNET

Synspunkt

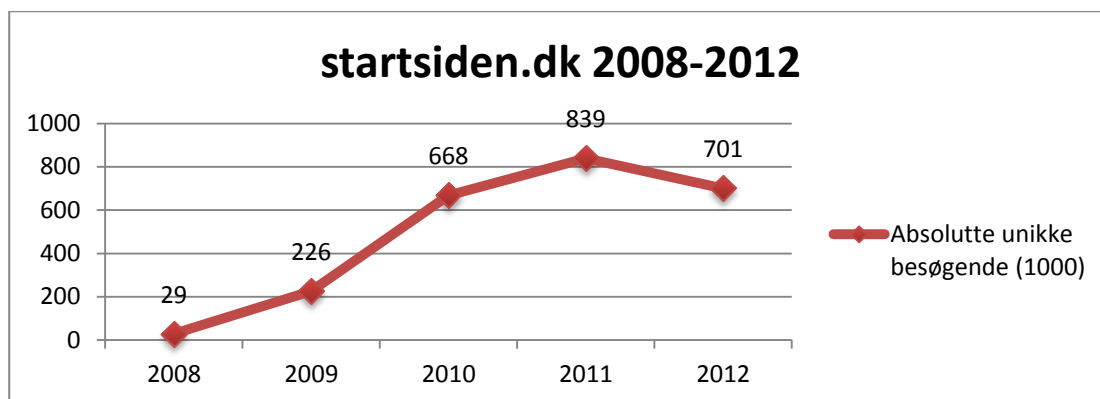
Brugeruniverset Synspunkt har kun været i drift de første 9 måneder i 2012, og blev herefter delvist lukket ved relanceringen i oktober, på grund af tekniske årsager. Det vil sige, at brugerne ikke længere kunne udgive nye blogindlæg, men fortsat kunne kommentere TV2 ØST's historier med Facebook-comments.

I alt 178 blogindlæg blev udgivet de første 9 måneder af året (mod 310 i 2011), med forskellige emner som f.eks. religion, politik, selvudvikling eller madkultur. Debatten er også kommet op i omdrejninger, med gennemsnitligt 18 kommentarer dagligt. I 2012 blev der udgivet i alt 6.715 kommentarer fra brugerne (2.949 året før). Bloggen forventes online igen i 2013.

Startsiden.dk

Den særskilte internetportal startsiden.dk viste også i 2012 vej til de bedste hjemmesidder på internettet. Der er registreret 6,7 mio. besøg, 10,9 mio. sidevisninger og 701.000 absolut entydige besøgende på startsiden.dk i 2012 (målt med Google Analytics).

Det er et fald i forhold til 2011, der kan forklares med et lavere aktivitetsniveau på udviklingen og markedsføringen end i 2011. Det er dog herligt, at nogle brugere fortsat oplever en god nytteværdi af Startside: "Startside er simpelthen det bedste, der er sket, siden internettet blev opfundet." – skriver en af vores trofaste brugere.



TEKNOLOGI OG STANDARDER

TV2 ØST har også i 2012 haft fokus på at forbedre udtrykket og brugbarheden af tv2east.dk på en måde, så vores nyheder og programmer kan nå ud til flest mulige brugere vha. åbne standarder. Vi ønsker, at borgerne skal kunne debattere, diskutere og bruge de historier, vi fortæller. Der arbejdes for, at tv2east.dk skal kunne modtages på alle de udbredte platforme som f.eks. smartphones og tablets. Den fortsatte tekniske udvikling går i retning af at omstille vores tjenester til HTML5 standarden, som først forventes at være vedtaget i W3C konsortiet i 2014.

TV2 ØST har implementeret EU's cookie-direktiv på tv2east.dk i løbet af 2012.

SÆRLIGE SERVICES

tv2east.dk/nyhedsbrev

Over 4900 aktive nyhedsbrevsabonnenter modtager dagligt vores nyheder pr. e-mail.

TEKST-TV

Tekst-tv siderne 380-385 på TV 2 opdateres med programrelateret information samt nyheder fra tv2east.dk. Den nye kanal har ikke mulighed for at vise tekst-tv, men der kører programrelateret information og nyheder fra tv2east.dk i pauserne mellem programblokke.

10. ARKIVER

Befolkningen har flere muligheder for at gense tidligere udsendelser. Hos Statens Mediesamling er der mulighed for at se samtlige TV2 ØST's udsendelser fra starten i 1991 og frem til 2006, hvor Statens Mediesamling omlagde sin arkivpolitik, så der nu kun arkiveres en uges udsendelser årligt. Det opvejes af, at vores arkiv på tv2regionerne.dk og tv2east.dk rækker tilbage til 1. januar 2005. Her kan man finde programmerne efter dato eller søgeord, og alle har i princippet adgang til at se og benytte udsendelserne i respekt for ophavsretten.

Forpligtelsen til at fremme digitaliseringen af programarkiverne blev formuleret i den første public service-kontrakt i 2003 og begrundet med, at borgerne således skulle gives adgang til arkiverne. Vi ser gerne, at befolkningen får denne adgang til vores arkiver, men det forudsætter en digitalisering af hele arkivet. Det er en meget omfattende opgave, som vil kræve en helt særlig indsats og mange ressourcer, fordi båndene skal overspilles i realtime, og fordi der vil være et stort indtastningsarbejde af metadata, for at arkivet bliver anvendeligt for såvel menigmand som forskere.

De digitale lagringsmedier falder hele tiden i pris samtidig med at de tekniske standarder hele tiden forbedres. Indtil videre har det ikke været hverken økonomisk, realistisk eller teknisk fornuftigt at iværksætte en overførsel af dette omfattende materiale til et digitalt lagringsmedie. Dertil kommer, at TV 2-regionerne har fremsat ønske om en øremærket licensbevilling i stil med den, DR fik til digitalisering af arkiverne.

Samlet set er der grund til at overveje, hvorvidt forpligtelsen er i tråd med tiden og den teknologiske udvikling. De regionale TV 2-virksomheder har gjort Kulturministeriet opmærksom på dette, men der synes ikke at være politisk vilje til at overveje forpligtelsen.

11. REGNSKABETS HOVED- OG NØGLETAL

	2012	2011	2010
Nettoomsætning:	68.664.494	61.407.772	59.417.795
- heraf licenstilskud	60.425.000	57.752.455	55.697.545
Årets resultat:	1.319.503	2.677.400	- 1.713.139
Balancesum, pr. 31. dec.	37.821.962	35.736.384	31.979.221
Egenkapital pr. 31. dec.	15.318.562	13.999.059	11.436.614

BESTYRELSEN:

Jørgen Hvidtfelt, formand
Erik Rasmussen
Asger Hansen
Peter Kryger

Poul-Erik Feldt, næstformand
Ole Lund-Hermansen
Erling Nielsen

DIREKTION:

Vagn Petersen

12. Udsendelsesstatistik for TV 2-vinduer**Året 2012**

	UDSENDELSESTIMER		
	EGEN PRODUKTION	FREMME PRODUKTION	I ALT
Nyheder			
Regionsindslag	3:29:08	0:00:00	3:29:08
Kommune indslag	8:19:46	0:00:00	8:19:46
Erhverv	25:24:27	0:00:00	25:24:27
Kultur	16:34:48	0:00:00	16:34:48
Sport	11:03:55	0:00:00	11:03:55
Krimi	24:59:13	0:00:00	24:59:13
Oplysende indslag	6:29:13	0:00:00	6:29:13
Øvrige indslag	16:40:31	0:00:00	16:40:31
SNG	9:45:00	0:00:00	9:45:00
Gæster	3:04:30	0:00:00	3:04:30
Arkiv	0:12:22	0:00:00	0:12:22
Magasinprogrammer			
Erhverv	4:06:32	0:00:00	4:06:32
Kultur	2:23:32	0:00:00	2:23:32
Historie	2:13:39	0:00:00	2:13:39
Natur	0:28:13	0:00:00	0:28:13
Øvrige magasiner	51:29:26	0:00:00	51:29:26
Kunst	0:00:00	0:27:28	0:27:28
Danmark Rundt	0:00:00	0:57:00	0:57:00
Diverse			
Vejret	0:00:00	5:52:20	5:52:20
Flash	17:20:36	0:00:00	17:20:36
Spot	5:14:53	0:00:00	5:14:53
I ALT ekskl. reklamer	209:19:44	7:16:48	216:36:32
Øvrige: Reklamer	37:26:18	0:00:00	37:26:18
I ALT	246:46:02	7:16:48	254:02:50

13. SENDETIDSOPGØRELSE 2012 - TV2 ØST-KANALEN

Totaloppgørelser:	Bemærkning:	Total i timer:min:sek
1. gangs visning	Kun programmer	878:54:18
Genudsendelser	Kun programmer	2087:25:52
Total for alle programmer		2966:20:10
Diverse fyld:	Alle trailere	204:55:45
	Alle indent/sponsorer	3:39:42
	Alle fillere+exp.trailere	0:12:43
Total for diverse fyld	Alle programskilte	208:48:10
TOTAL ON AIR		3175:08:20
Off Broadcast		5344:51:40
SENDETID TOTAL		8520:00:00
Programmer fordelt på produktionsform:		
Egen produktion		1811:26:56
Køb		231:36:00
Fælles regional produktion		923:17:14
Fra anden TV2 Region		0:00:00
		2966:20:10

14. Programmer fordelt på indholdskategorier på TV2 ØST-kanalen

Indholdskategorier	EPG-kategori (standard)	
Nyheder total, 1. gangs visning	2:0	206:55:11
Nyheder total, genudsendelse	2:0	0:00:00
Debat/interview	2:4	0:00:00
Dokumentar	2:3	0:00:00
Nyhedsmagasin	2:2	658:11:50
Vejr	2:1	0:00:00
Kultur	7:0	698:42:06
Begivenhed	7:1	21:27:31
Kunst	7:2	45:42:45
Film	7:7	0:00:00
Religion	7:3	0:00:00
TV/Presse	7:8	0:00:00
Live	11:3	0:00:00
Livsstil	10:0	345:39:19
Forbrug	10:6	0:00:00
Have	10:7	95:24:22
Mad	10:5	161:15:58
Sundhed	10:4	162:37:06
Musik	6:0	0:00:00
Politik & samfund	8:0	223:48:14
Erhverv	8:2	55:50:14
Personer	8:3	0:00:00
Reportage	8:1	4:36:50
Show	3:0	12:08:07
Quiz	3:1	0:00:00
Talkshow	3:3	0:00:00
Sport	4:0	22:55:53
Sportsbegivenhed	4:1	0:00:00
Viden	9:0	39:49:16
Historie	9:6	148:56:58
Natur	9:1	62:18:30
Sprog	9:7	0:00:00
		<hr/>
		2966:20:10

15. Programerklæring for TV2 ØST

TV2 ØST's samfundsmæssige og geografiske dækningsområde består af følgende kommuner: Lolland, Guldborgsund, Vordingborg, Næstved, Stevns, Faxe, Ringsted, Sorø, Slagelse, Holbæk, Kalundborg og Odsherred.

TV2 ØST skal som hele områdets samlende og uafhængige nyhedsmedie sætte borgerne i stand til at være aktive i det demokratiske liv.

TV2 ØST's programvirksomhed skal – uanset medieplatform – kendetegnes ved kvalitet, troværdighed, alsidighed og mangfoldighed.

TV2 ØST skal gennem en kritisk og oplysende nyhedsdækning sikre, at borgerne til stadighed er informeret om aktuelle begivenheder med relevans og betydning for dem.

TV2 ØST skal opmærksomt overvåge de politiske institutioners, organisationers og erhvervsvirksomheders funktion og virke i området – med henblik på at offentligheden holdes informeret om planer eller begivenhedsforløb som etisk eller juridisk er kritisable.

TV2 ØST skal støtte samfundets demokratiske udvikling ved at give områdets politiske liv synlighed og give mulighed for en åben debat – især med henblik på konsekvenserne af politiske planer og beslutninger for den brede befolkning. Landspolitiske diskussioner og tiltag dækkes i det omfang, de er relevante for og kan få indflydelse på områdets liv og udvikling

TV2 ØSTs programvirksomhed skal:

- afspejle områdets liv, holdninger og værdier.
- belyse problemer og udviklingsmuligheder i de mange lokalsamfund.
- skildre de forskellige kulturelle miljøer.

TV2 ØST skal engagere sig positivt i områdets sociale og erhvervsmæssige udvikling, og bidrage til en bred upartisk og af særinteresser uafhængig formidling inden for erhvervsliv, kultur og politik.

TV2 ØST skal gennem sine programmer virke som en kulturfaktor og følge de folkelige kræfters begejstring og udfoldelse og derved bane vej for nye initiativer.

TV2 ØST skal medvirke til at gøre området synligt i det øvrige Danmark gennem salg af indslag og programmer til TV 2/ DANMARK og andre TV-stationer.

Vedtaget på bestyrelsesmødet den 25. januar 2011