



1000 års affald

Knap 1 km syd for Ertebøllehoved ligger den berømte Ertebøllekøkkenmødding. Stedet har givet navn til en hel periode af stenalderen: Ertebølle-tid, som startede for 7400 år siden og varede 1500 år.

Køkkenmøddingen ved Ertebølle var en af de første, der blev undersøgt arkæologisk. Udgravningerne viste, at møddingen var menneskeskabt og bestod af affald ophobet gennem mere end 1000 år.

Datidens mennesker levede som jæger-samlere og rejste derfor efter, hvor der var mad. Ved Ertebølle var der optimale forhold for at få mad fra både skov og hav. Så her kom man ofte rejsende til. Når man forlod stedet, efterlod man sit affald i møddingen. Affaldet bestod især af østersskaller. Fordi stedet har været brugt igennem så lang tid, er Ertebølle en af de største køkkenmøddinger, vi kender.



1000 years of garbage

Around 1 km south of Ertebølle Hoved is the location of the famous Ertebølle kitchen midden. This site has given its name to a whole period in Stone Age Denmark: the Ertebølle period, which started 7,400 years ago and lasted 1,500 years.

Archaeological excavations in the 19th century revealed that the midden was man-made and consisted of a millennium's worth of accumulated refuse.

The nomadic people of this period, the hunter-gatherers, migrated in search of food. At Ertebølle, conditions were ideal, with food abundant in both the forest and the sea, so it was a frequently visited location. When the hunter-gatherers moved on from the site, their refuse remained in the midden. This heaped debris of human activity consisted largely of oyster shells. Because the site was in use for such a long period, Ertebølle is one of the largest known kitchen middens.



Abfall aus 1000 Jahren

Knapp 1 km südlich von Ertebøllehoved liegt der berühmte Ertebølle-Köchenmüdding. Eine ganze Periode der Steinzeit verdankt diesem Ort ihren Namen. Die Ertebøllezeit begann vor 7400 Jahren und dauerte 1500 Jahre.

Der Köchenmüdding bei Ertebølle war einer der ersten, der archäologisch untersucht wurde. Die Ausgrabungen zeigten, dass der Müdding von Menschen geschaffen wurde und aus Abfällen besteht, die im Laufe von über 1000 Jahre angehäuft wurden.

Die Menschen jener Zeit waren Jäger und Sammler und zogen deshalb dorthin, wo es Nahrung gab. Bei Ertebølle fanden sie in Wald und Meer optimale Bedingungen für ihren Lebensunterhalt. Deshalb kamen sie oft hierher. Beim Verlassen des Platzes hinterließen sie ihren Abfall im Müdding. Der Abfall besteht vor allem aus Austernschalen. Da der Platz so lange in Gebrauch war, ist Ertebølle einer der größten bekannten Köchenmüddings.

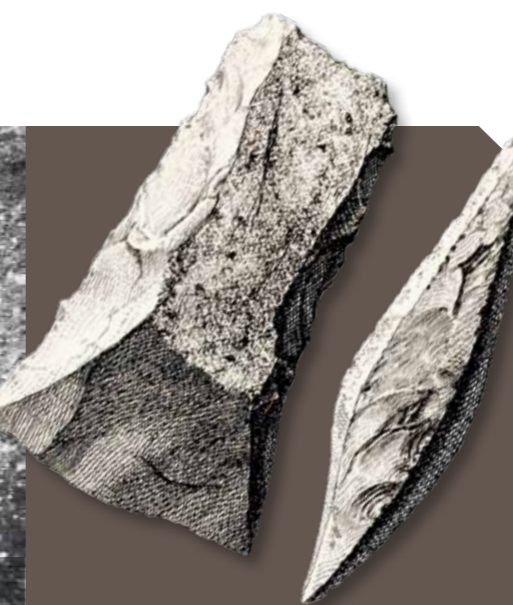
ERTEBØLLE



Turen til køkkenmøddingen ved Ertebølle er på knap 1 km og er en smuk gåtur langs Ertebølle-tidens kystlinje.



De første udgravninger i køkkenmøddingen ved Ertebølle foregik i 1893-97.



FÅ MERE VIDEN

Besøg Stenalderscenteret, hvor du kan få mere at vide om ertebølle-menneskenes liv i området.

Læs på Vesthimmerlands museums hjemmeside





Skiftende landskaber

Landskabet ved Ertebølle er skabt af istiden. Da isen trak sig tilbage for 15.000 år siden, så her dog meget anderledes ud end i dag. Hvor der nu er fjord, var der tørt land gennemskåret af en stor flod. Landskabet var åbent og tundraagtigt. Her trak store rensdyrflokke forbi på årlige vandringer.

Gennem stenalderen blev klimaet mildere, og vandstanden steg. Nordjylland blev et ørige. På land bredte den tætte urskov sig med et rigt dyreliv. I Ertebølletiden var området et eldorado for jagt og fiskeri. I fjorden fandtes store østers- og muslingebanker. I skoven og fjorden kunne man jage vildt, og langs stranden og i skoven kunne man indsamle spiselige planter, bær og nødder.

I dag er landskabet igen forandret. Den tætte skov er fældet og jorden opdyrket. Fjorden er ikke længere den primære kilde til mad.



I tiden lige efter istiden bevægede rensdyret sig i store flokke gennem tundralandskabet.

Landhævning og havstigning har forandret landskabet ved Ertebølle over de sidste 15.000 år. Landskabet har stor betydning for hvilke dyr og planter, der findes på et sted. Hvad der findes af fødekilder sætter rammen for menneskers liv på stedet.



Changing landscapes

The landscape at Ertebølle was formed by the Ice Age. But when the ice withdrew 15,000 years ago, the natural features looked very different to now. What is now fjord was dry land intersected by a large river. The landscape was open and tundra-like, attracting mass annual migration of reindeer.

Up through the Stone Age, the climate grew milder and the sea-level rose. North Jutland became an archipelago. On land, the dense primeval forest was teeming with wildlife. During the Ertebølle period, the area was an Eldorado for hunting and fishing. The fjord contained large oyster and mussel beds. The forest and fjord wildlife attracted hunters, and along the shoreline and in the forest there were edible plants, berries and nuts to be gathered.

Today, the landscape has changed again. The dense forest has been felled, and the land cultivated. The fjord is no longer the primary source of food.



Efter istiden var landskabet lige så åbent som her på den nordrussiske tundra. I løbet af stenalderen ændrede landskabet sig, og i Ertebølletiden var det meste af landet dækket af skov. Kysten ved Ertebølle kan have lignet kysten ved Staksrode skov i dag.



Wechselnde Landschaften

Die Landschaft bei Ertebølle wurde von der Eiszeit geformt. Als sich das Eis vor 15.000 Jahren zurückzog, sah es hier jedoch erheblich anders aus als heute. Wo jetzt der Fjord liegt, war damals trockenes Land, das von einem großen Fluss durchzogen wurde. Die Landschaft war offen und tundraartig. Große Rentierherden kamen hier auf ihren jährlichen Wanderungen vorbei.

Während der Steinzeit wurde das Klima milder, und der Wasserstand stieg. An Land breitete sich dichter Urwald mit einer reichen Tierwelt aus. Während der Ertebøllezeit war das Gebiet ein Eldorado für Jagd und Fischerei. Im Fjord gab es große Austern- und Muschelbänke. Im Wald und am Fjord gab es jagdbares Wild, und am Strand und im Wald konnte man essbare Pflanzen, Beeren und Nüsse sammeln.

Heute hat sich die Landschaft wieder verändert. Der dichte Wald wurde gerodet und der Boden unter den Pflug genommen. Der Fjord ist nicht mehr die primäre Nahrungsquelle.



I Ertebølletid var der store østersbanker ud for Ertebølle



Attraktivt til alle tider

Mange fund og bopladser viser, at området omkring Ertebølle altid har været attraktivt.

I det åbne tundralandskab efter istiden var Ertebølle et optimalt jagtsted for menneskene, der levede som nomader. Man fulgte dyrenes årlige vandringer og bevægede sig over store afstande. Fra toppen af Ertebøllehoved har jægerne kunne holde skarpt øje med rensdyrflokkene.

I Ertebølletiden var skoven tæt, og landskabet rigt på både dyr og planter. Der er mange bopladser fra den tid i området. Jæger-samlerfolket flyttede indenfor små territorier. Ved Bjørnsholm kun 8 km fra Ertebølle er der fundet en samtidig mødding, men det ser ud til, at de to steder har været beboet af to forskellige grupper.

Også i bondestenalderen, hvor man ellers levede som bønder, samlede man skaldyr, jagede og fiskede i området.



Attractive at all times

The many finds and settlements indicate that the area around Ertebølle was always attractive.

In the post-glacial open tundra landscape, Ertebølle was an ideal hunting ground. The people followed the annual wildlife migrations, ranging across great distances. From the top of Ertebølle Hoved, the hunters were able to keep a sharp eye on the reindeer herds.

During the Ertebølle period, the landscape was densely forested and abundantly populated by animals and plants. The hunter-gatherers ranged within limited territories. Although a midden from the same period was found at Bjørnsholm, just 8 km from Ertebølle, the two sites appear to have been inhabited by two different communities.

In the Neolithic period, when farming was otherwise the main basis for living, the farmers were also gathering shellfish and hunting and fishing in the area.



Attraktiv in allen Epochen

Die vielen Funde und Wohnplätze beweisen, dass die Gegend um Ertebølle stets attraktiv war.

In der offenen Tundralandschaft nach der Eiszeit war Ertebølle ein optimales Jagdrevier für die Menschen. Sie folgten den alljährlichen Wanderungen der Tiere und legten dabei große Entfernungen zurück. Von der Kuppe des Ertebøllehoved konnten die Jäger Ausschau nach den Rentierherden halten.

In der Ertebøllezeit war der Wald dicht und die Landschaft reich an Tieren und Pflanzen. Das Volk der Jäger und Sammler zog innerhalb kleiner Territorien um. Bei Bjørnsholm, nur 8 km von Ertebølle, wurde ein Mödding aus derselben Zeit gefunden. Es sieht jedoch danach aus, als seien die beiden Plätze von zwei verschiedenen Gruppen bewohnt worden.

Auch in der Bauernsteinzeit, als die Menschen hauptsächlich von der Landwirtschaft lebten, sammelte man Schalentiere und jagte und fischte in der Umgebung.



Brommetid
11.400–10.500 f.Kr.



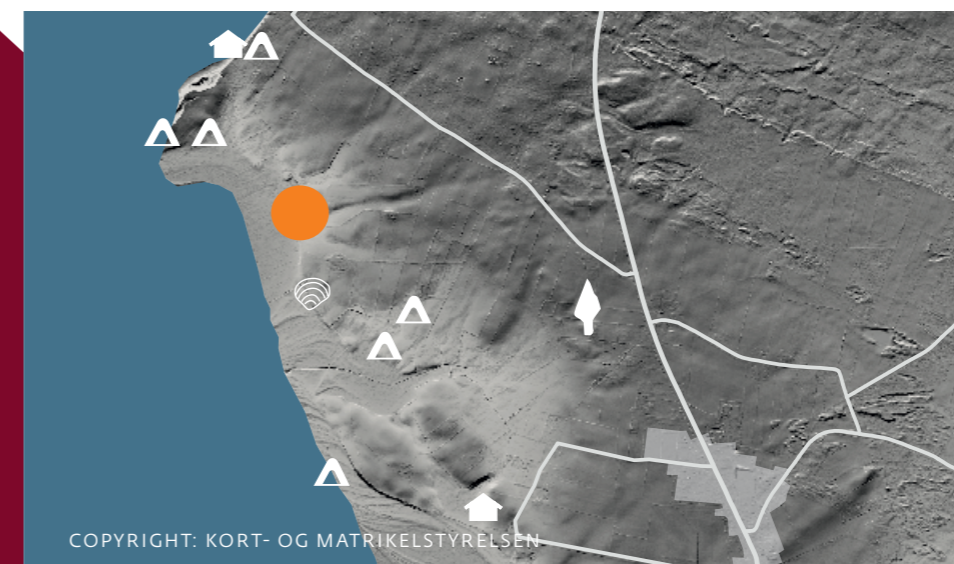
Ertebølletid
5400–3900 f.Kr.



Grubekeramisk tid
3100–2900 f.Kr.

PILESPIDSER

Pilespidser så forskellige ud til forskellige tider. De forskellige typer pilespidser hjælper arkæologerne til at fortælle, hvilken periode af stenalderen bopladserne stammer fra.



COPYRIGHT: KORT- OG MATRIKELSTYRELSEN

STENALDER-BOPLADSER

Omkring Limfjorden findes der talrige spor efter bopladser fra både istidens rensdyrjægere (♦), ertebøllefolket (▲) og bondestenalderens jægere (🏠).



Skal på skal på skal

Foran dig i området mellem de fire fredningssten ligger resterne af den berømte køkkenmødding. Oprindeligt har den været 140 m lang, 20 m bred og to m dyb. Det fulde omfang af møddingen er ikke bevaret til i dag. Noget er gravet væk af arkæologerne, men en del af den er også blevet brugt som vejfyld i 1800-tallet.

Møddingen er dannet over en periode på 1000 år (5000-4000 f.Kr.). Mennesker er vendt tilbage til stedet mindst én gang om året, og hver gang har de efterladt affald fra opholdet i møddingen. Affaldet stammer især fra store mængder af østers og andre skaldyr, og sådan er møddingen opstået.

De mange kalkholdige skaller betyder, at bevaringsforholdene for knogle og tak er gode. Bevarede redskaber, hverdagsgenstande og madaffald fortæller vigtige detaljer om Ertebøllefolkets liv.



Shell upon shell upon shell

Ahead of you in the area between the four monument marker stones lie the remains of the famous kitchen midden. Originally it was 140 metres long, 20 metres wide and 2 metres deep. The full extent of the midden has not survived into the modern era. A portion was removed by the archaeologists, but some was also used as road fill in the 1800s.

The midden was formed over a period of 1,000 years (5000-4000 BC). The site was revisited at least once a year, and at each stay, the migrants left a new layer of refuse on the midden. The piled refuse forming the midden stems mainly from large volumes of oysters and other shellfish.

The high calcium carbonate content of the many shells acted as a preserving agent for other debris such as bone and antler. Preserved implements, everyday objects and food refuse recount important details about the Ertebølle culture's way of life.

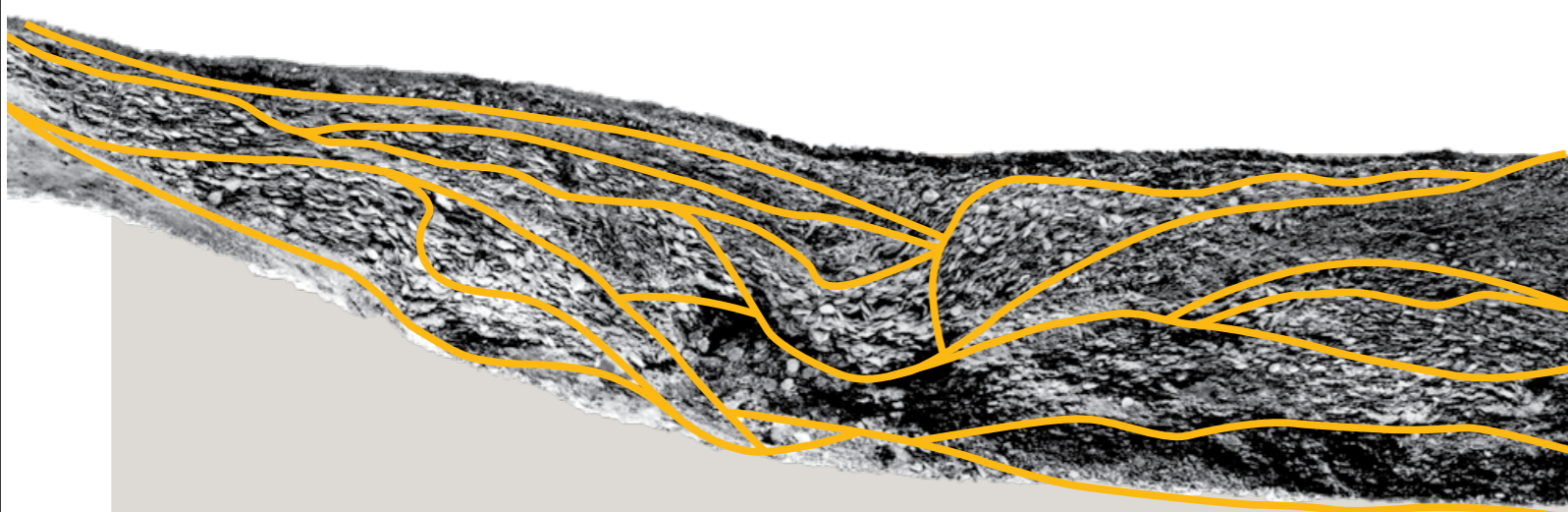


Schale auf Schale auf Schale

Vor Ihnen zwischen den vier Denkmalschutzsteinen liegen die Reste des berühmten Kökkenmöddings. Ursprünglich war er 140 m lang, 20 m breit und 2 m hoch. Der Mödding ist nicht in vollem Umfang erhalten geblieben. Teilweise wurde er von Archäologen abgetragen, aber zum Teil auch im 19. Jahrhundert als Straßenunterbau genutzt.

Der Mödding wurde über einen Zeitraum von 1000 Jahren (5000-4000 v. Chr.) angehäuft. Die Menschen kehrten mindestens ein Mal jährlich hierher zurück, und jedes Mal hinterließen sie ihre Abfälle, die vor allem von großen Mengen von Austern und anderen Schalentieren stammen. Auf diese Weise entstand allmählich der Mödding.

Wegen der vielen kalkhaltigen Schalen sind die Bewahungsbedingungen für Knochen und Geweih gut. Erhalten gebliebene Werkzeuge, Gebrauchsgegenstände und Speisereste verraten wichtige Einzelheiten über den Alltag des Ertebølle-Volkes.



I en profil gennem køkkenmøddingen kan man se de mange bunker affald, som møddingen består af. Man mener, at omkring 80 % af dyngen bestod af østers. Der er dog også fundet andre marine skaller som hjertemuslinger, blåmuslinger, og strandsnegle.



Der er fundet redskaber til jagt og fiskeri i køkkenmøddingen, men der er også fundet personlige efterladenskaber, som en lille perle af ben og to kamme med stregmønster. Kammene mangler en del af tænderne – måske var det derfor, de blev smidt ud?

FÅ MERE VIDEN

Danmarks
Oldtid i
Landskabet



Fortællinger
fra Fortiden



NFC





Livet på møddingen

Møddingen fortæller, hvad menneskene spiste i Ertebølle-tiden. Størstedelen af møddingen består af østersskaller. Der er dog ikke meget næring i østers, så det var ikke det eneste, man spiste. Maden kom også fra jagt og fiskeri. Især var man glad for den fede ål. Desuden samlede man spiselige planter, bær og nødder. Fund viser, at man blandt andet har lavet fiskesuppe med urter.

Møddingen var opholdssted og centrum for det daglige arbejde. Der var også ildsteder på møddingen, hvor man tilberedte og spiste sin mad. Et helt menneskeskelet og rester af et andet viser, at man endda begravede sine døde i møddingen.

Hvordan man boede, mens man var ved Ertebølle, ved vi dog ikke. Spor efter hytter er endnu ikke fundet, selvom arkæologerne har ledt både i møddingen og i området omkring.



Life at the midden

The midden tells us about the diet of the Ertebølle culture. Most of the midden consists of oyster shells. But oysters hold little nutritional value, so this was not the only food. Food also came from hunting and fishing. Eels were especially prized for their fatty flesh and the people also gathered edible plants, berries and nuts. Finds reveal that dishes included herb-flavoured fish broth.

The midden was a living space and the centre of daily activity. There were also fireplaces at the midden, where meals were prepared and eaten. A complete human skeleton and the remains of another indicate that even the dead were buried in the midden.

But how people found shelter at Ertebølle is not known. No traces of huts have been found as yet, although archaeologists have searched both the midden and its surrounding area.



Das Leben auf dem Mödding

Der Kökkenmödding verrät, was die Menschen in der Ertebøllezeit aßen. Der größte Teil des Möddings besteht aus Austernschalen. Austern sind jedoch nicht sehr nahrhaft, so dass man auch anderes essen musste. Besonders geschätzt war der fette Aal. Außerdem wurden verschiedene essbare Pflanzen, Beeren und Nüsse gesammelt. Funde zeigen, dass u. a. Fischsuppe mit Kräutern gekocht wurde.

Der Mödding war Aufenthaltsort und Mittelpunkt der täglichen Arbeit. Es wurden auch Feuerstellen auf dem Mödding gefunden, wo Speisen zubereitet und verzehrt wurden. Ein ganzes menschliches Skelett und Reste eines weiteren beweisen, dass man sogar seine Toten im Mödding bestattete.

Wie die Menschen bei Ertebølle wohnten, wissen wir allerdings nicht. Es wurden bisher keine Spuren von Hütten gefunden, obwohl die Archäologen im Mödding und in seiner Umgebung danach gesucht haben.



Ertebøllefolket var de første i Danmark til at bruge keramik. Det viser, at de havde kontakt til agerbrugssamfund mod syd, og er tegn på, at agerbruget så småt var ved at komme til Danmark. Lerkarret her er fundet i Ertebøllekøkkenmøddingen.



MENNESKETS FØLGESVEND

Hunden var det eneste tamdyr i Ertebølle-tiden. Knogler fra den er fundet her i køkkenmøddingen. Datidens hunde var af spidshundetypen og har haft sin primære funktion som jagthund.



Rester af menneske selv findes også i møddingen ved Ertebølle. Ved udgravningerne blev der fundet en grav med en voksen person begravet i skallerne. I Ertebølle-tid levede man ikke så lang tid som i dag. De ældste personer, man har fundet, blev 50 år.



Sæsonen for indsamling af østers og muslinger er om foråret og om efteråret. År efter år er menneskene i området vendt tilbage til Ertebølle for at bo. Måske mødtes man med gode venner, som man ikke havde set siden sidste år. På møddingen foregik mange aktiviteter i løbet af dagen; redskaber blev lavet, mad blev spist og gode historier fortalt.

TIDSLINJE

8000 f.Kr. Bymuren bygges omkring Jeriko, som er verdens ældste by. Den ligger i Mellemøsten



6000 f.Kr. Modergudinde fra Catalhöyük: En stor landsby i et fuldt udviklet landbrugssamfund i Anatolien



Ca. 3900 f.Kr. Man begynder at dyrke jorden og holde husdyr. Landbrugets indførelse er en af de største forandringer, der er sket i menneskets historie.



13000

11000

9000

7000

5000

3000

f.Kr.



13.000 f.Kr. Vesteuropæiske jægere lavede raffineret kunst. Både som hulemalerier og små figurer. Hestehoved fra Frankrig



13000 f.Kr. Tidligste spor efter mennesker i Danmark

3600 f.Kr. Dysserne er Danmarks ældste stenbygninger

