

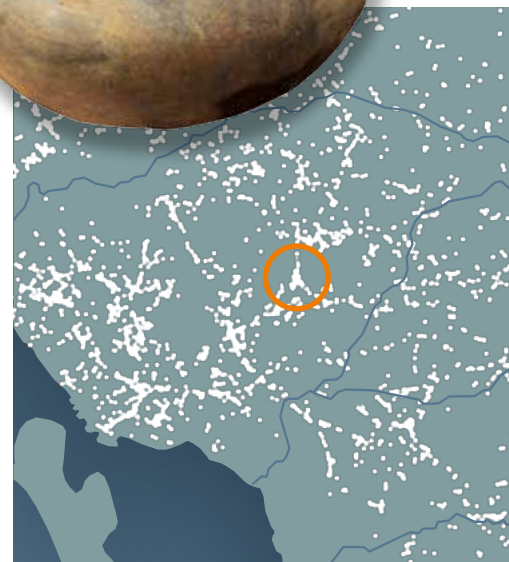


De dødes landskab

Indtil for 120 år siden var området ved Brøndumsager oversået med gravhøje. Den ældste gravhøj var en langdysse fra bondestenalderen omkring 3500 f.Kr. Siden byggedes de store bronzealderhøje i perioden 1700-1000 f.Kr. Gravhøjene blev brugt flere gange til begravelser.

Fra jernalderens begyndelse 500 f.Kr. og 250 år frem blev der anlagt en stor gravplads. Gravpladsen blev anlagt med udgangspunkt i de ældre gravhøje. Over hver grav blev rejst en lille gravhøj, der dækkede over en urne med de brændte ben fra den afdøde.

Igennem mere end 3000 år var landskabet beboet af de døde. De mange gravhøje har været synlige i landskabet, indtil man begyndte at opdyrke heden i slutningen af 1800-tallet. I dag er der kun tre høje tilbage. De er fredede og har givet navn til Trehøjevej.



GRAVHØJE OG VEJE

De mange prikker på kortet er registrerede gravhøje. Høje der ligger på linjer i landskabet tolkes som vejforløb fra oldtiden. Her ser man tydeligt, at gravpladsen ligger der, hvor tre veje mødes. Et vigtigt knudepunkt i landskabet.



Landscape of the dead

Until 120 years ago, the area at Brøndumsager was dotted with burial mounds. The oldest of these was a Neolithic long dolmen from circa 3500 BC. These were followed by the great Bronze Age barrows in the period 1700-1000 BC. The same tombs were used repeatedly for further burials.

From the start of the Iron Age in 500 BC until 250 BC, the area became a sprawling burial ground, fanning out from the earlier burial mounds. A small burial mound was erected above each grave, covering an urn and charred bones from the deceased.

For more than 3,000 years, the landscape was inhabited by the dead. The many burial mounds would have been distinctly visible in the landscape until cultivation of the heathland got underway in the late 1800s. Today, only three mounds remain. The road name Trehøjevej ("Three Mounds Road") takes its name from these scheduled monuments.



UDGRAVNING I 2010



Die Landschaft der Toten

Bis vor 120 Jahren war die Gegend bei Brøndumsager von Grabhügeln übersät. Der älteste Grabhügel war ein Langdolmen aus der Bauernsteinzeit um 3500 v. Chr. Später – von 1700 bis 1000 v. Chr. – wurden die großen bronzezeitlichen Grabhügel errichtet. Die Grabhügel dienten immer wieder für Begräbnisse.

Ab Beginn der Eisenzeit um 500 v. Chr. wurde über 250 Jahre hinweg ein großer Grabplatz angelegt. Ausgangspunkt für seine Anlage waren die älteren Grabhügel. Über jedem Grab wurde ein kleiner Grabhügel aufgeworfen, der die Urne mit den verbrannten Knochen des Toten bedeckte.

Über 3000 Jahre lang war die Landschaft von den Toten bewohnt. Die vielen Grabhügel waren sichtbar, bis man Ende des 19. Jahrhunderts begann, die Heide urbar zu machen. Heute sind nur drei Hügel übrig geblieben. Sie stehen unter Denkmalschutz und haben der Straße Trehøjevej („Dreihügelstraße“) den Namen gegeben.

De mørke cirkler er rester af ringgrøfter omkring gravhøjene, der stadig kan ses i undergrunden. Urnen har været nedsat i midten. Der har ligget små og store gravhøje mellem hinanden.

FÅ MERE VIDEN

Se også modellen over gravpladsen her ved siden af skiltene.

Fortællinger fra Fortiden





Jernaldergrave

De første udgravninger af gravpladsen blev lavet af Nationalmuseet i 1892. Mange af de små høje var stadig synlige. Man kunne se, at hver høj var omkranset af en lav grøft. I undersøgelsen gravede man målrettet i midten af højene for at fiske urnerne op. På den måde udgravede man over 250 grave på tre uger. I 1953-54 blev gravpladsens nordøstlige del undersøgt. På dette tidspunkt var alle småhøjene pløjet væk. Man trak derfor mulden af i lange grøfter for at finde de sidste spor af gravene i undergrunden.

Ved yderligere undersøgelser i 2008-2012 brugte man samme udgravningsteknik. Samtidig inddrog man helt nye metoder så som CT-scanning af urnerne.

Gravpladsens udstrækning er nu fundet. Man anslår, at den har dækket op til 12 ha, og at der har været begravet næsten 1000 mennesker på stedet.



Iron Age graves

The first excavations of the burial site were carried out by the National Museum of Denmark in 1892. Many of the small burial mounds were still visible, as were the circular ditches surrounding them. In this early investigation more than 250 graves were excavated in 3 weeks. In 1953-54, the north-eastern part of the burial ground was investigated. By this time all the burial mounds had been removed by ploughing. So the top soil was removed in long tracts in order to find the last traces of the tombs in the subsoil.

For the further investigations in 2008-2012, the same excavation technique was used, but innovative methods were also applied, such as CT scans of the urns.

The full extent of the burial site has now been determined. It is estimated that it covered up to 12 hectares, and that almost 1,000 individuals were buried there.



Eisenzeitliche Gräber

Die ersten Ausgrabungen auf dem Grabplatz wurden 1892 vom Nationalmuseum durchgeführt. Viele Hügel waren noch sichtbar, und es war zu erkennen, dass jeder Hügel von einem Ringgraben umgeben war. Bei der Untersuchung grub man bewusst in der Mitte des Hügels, um an die Urne zu gelangen. Auf diese Weise wurden in drei Wochen über 250 Gräber ausgegraben. 1953-54 wurde der nordöstliche Teil des Grabplatzes untersucht. Zu dieser Zeit waren alle Hügel überpflügt. Deshalb wurde der Mutterboden in langen Gräben abgetragen, um die letzten Spuren der Gräber im Untergrund zu finden.

Bei weiteren Untersuchungen 2008-2012 wurde dieselbe Grabungstechnik angewandt, gleichzeitig jedoch neue Verfahren wie CT-Scanning der Urnen einbezogen.

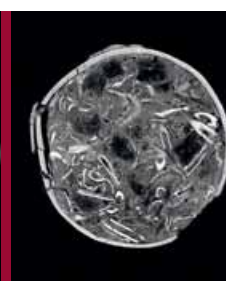
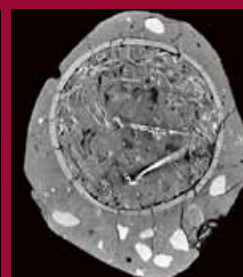
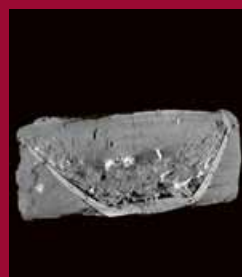
Die Erstreckung des Grabplatzes liegt nun fest. Man geht davon aus, dass er bis zu 12 ha groß war und dass hier fast 1000 Menschen begraben wurden.



Et glad udgravningshold i efteråret 2010. Her fornemmer man størrelsesforholdet på ringgrøfterne. Højene har været ganske lave; blot 20-60 cm over overfladen. Diameteren kan variere meget, med de største høje på helt op til 17 m og de mindste ned til 2 m.



Scanninger set fra siden og fra oven viser urnens indhold



Her ses urner under udgravning og de billeder, der fås ved CT-scanning. Metoden giver mulighed for at studere knoglerne, inden urnen tømmes. Det er vigtigt, da de nemt går i stykker ved udgravning. Man kan også se de genstande, som er lagt i urnen.

FÅ MERE VIDEN

Danmarks
Oldtid i
Landskabet



Se model af
genstande
fra en urne

