



Kulturregion Vadehavet



# KULTURAFTALE 2011-2014

MELLEM KULTURMINISTEREN OG  
KULTURREGION VADEHAVET

**KULTURAFTALE MELLE  
KULTURMINISTEREN OG KULTURREGION VADEHAVET**  
1. JANUAR 2011 – 31. DECEMBER 2014

**Kulturregion Vadehavet:**

Esbjerg  
Fanø  
Tønder  
Varde

## Indholdsfortegnelse

<b>1. Kulturpolitik og kulturaftaler .....</b>	<b>4</b>
1.1. Formål med kulturaftaler .....	4
<b>2. Beskrivelse af kulturpolitikken i Kulturregion Vadehavet .....</b>	<b>5</b>
2.1. Kulturregionen.....	5
2.2. Kulturregionens kulturpolitiske vision .....	5
2.3. Samarbejdsorganisation .....	6
<b>3. Indsatsområder og mål.....</b>	<b>7</b>
3.1. Skematisk oversigt over indsatsområder og mål.....	8
3.2. Beskrivelse af de enkelte indsatsområder og mål .....	8
<b>4. Bevillinger knyttet til aftalen .....</b>	<b>12</b>
<b>5. Evaluering og regnskabsoplysninger .....</b>	<b>14</b>
5.1. Evaluering .....	14
5.2. Regnskabsoplysninger .....	14
<b>6. Underskrift af aftalen .....</b>	<b>16</b>
<b>Bilag 1: Kulturaftalens bevillingsmæssige grundlag og vilkår.....</b>	<b>17</b>
<b>Bilag 2: Vilkår for genforhandling, justering og opsigelse af kulturaftalen .....</b>	<b>20</b>
<b>Bilag 3: Kulturregion Vadehavets samarbejdsorganisation.....</b>	<b>21</b>
<b>Bilag 4: Effektmåling .....</b>	<b>23</b>
<b>Bilag 5: Projektbeskrivelser .....</b>	<b>24</b>

# 1. Kulturpolitik og kulturaftaler

Alle skal sikres adgang til gode og varierede kulturtilbud af høj kvalitet, uanset hvor i Danmark de bor og opholder sig. At sikre kultur til alle i hele landet er en ambitiøs udfordring, der kræver en fælles koordineret indsats på tværs af de politiske niveauer i kulturpolitikken. Kulturaftalerne spiller en afgørende rolle i denne indsats ved at danne en kulturpolitisk platform for samarbejdet mellem kommunerne og staten.

## 1.1. Formål med kulturaftaler

Overordnet set er formålet med kulturaftalerne at:

- understøtte kommunernes engagement på kulturområdet
- styrke samarbejdet på tværs af kommunegrænser
- styrke samarbejdet mellem kommunerne og staten
- fastholde og udbygge den kulturpolitiske dialog og værdidebat mellem kommunerne og staten
- give større dispositionsfrihed på det kommunale niveau og sætte fokus på mål og resultater i stedet for detailstyring
- sikre en bedre ressourceudnyttelse gennem regional koordinering og arbejdsdeling på kulturområdet
- fremme og videreudvikle de kulturelle institutioner, produktionsmiljøer og aktiviteter i kulturregionen med vægt på kvalitet
- opsamle og videregive særlig viden og erfaringer på kulturområdet til gavn for det samlede kulturliv i hele landet.

Samarbejdet omkring en kulturaftale både under udarbejdelsen og i den efterfølgende aftaleperiode er kendetegnet ved en løbende dialog mellem ligeværdige parter. Dialogen er byggestenen i den fælles målrettede indsats, der skal til for at give kulturen det nødvendige løft.

## **2. Beskrivelse af kulturpolitikken i Kulturregion Vadehavet**

### **2.1. Kulturregionen**

Kulturregion Vadehavet består af de fire kommuner langs med Vadehavet (Esbjerg, Fanø Tønder og Varde ) med et samlet indbyggertal på ca. 209.000. Kulturregionen er præget af få større byer, mange små byer samt landbefolkning, som bor spredt.

Kulturregionen er kendetegnet ved fælles kultur- og naturhistoriske rødder samt ved at være bundet sammen geografisk. Borgerne i Vadehavsområdet har dermed en betydelig identitetsmæssig samhørighed. Samtidig er Vadehavet et unikt naturområde af såvel national som international betydning.

Kulturregionens kommuner er bevidste om de fælles udfordringer. Som eksempel kan nævnes, at den geografiske udstrækning sammen med størrelsen af visse målgrupper kan have betydning for deltagerantallet i kulturelle aktiviteter. Et arrangement i den nordlige ende af kulturregionen kan således være svært tilgængeligt for borgere fra den sydlige ende på grund af to gange to timers transporttid.

Befolknings sammensætningen i landdistrikterne og byerne indebærer, at områderne tilbyder forskellige kulturelle aktiviteter. Publikumsgrundlaget for smalle kunstgenrer findes primært i byerne. Det er endvidere en bevillingsmæssig udfordring, at Vadehavsområdet i forhold til afprøvning af nyskabende arrangementer er en kulturel periferi, forstået på den måde, at projekter afprøvet i større byer stadig kan være nyskabende for kulturregionen.

Kulturregionen er kendetegnet ved en bred vifte af kulturinstitutioner, som for eksempel regionens museer, Janusbygningen i Tistrup, Musikhuset i Esbjerg, Syddansk Musikkonservatorium & Skuespillerskole, Kirkemusikskolen i Løgumkloster, Kulturskolen med fire grundkurser samt diverse spillesteder, for eksempel Tobakken i Esbjerg, Hagge's i Tønder og Smedeværkstedet i Varde. Endelig er kulturregionen kendetegnet ved mange initiativrige ildsjæle og foreninger, ligesom der er stærke kunst- og kunsthåndværkermiljøer på Fanø og langs Vadehavskysten. Der findes således på flere niveauer et stærkt kulturelt engagement.

### **2.2. Kulturregionens kulturpolitiske vision**

For at styrke kvaliteten og mangfoldigheden i områdets kulturliv ønsker Kulturregion Vadehavet at udvikle kulturen ved at anvende den i nye sammenhænge. Kulturregionen ønsker at afprøve nye snitflader og samarbejdsformer på tværs af kunstarter og institutioner, ligesom kulturregionen ønsker at øge tilgængeligheden af kunst og kultur for såvel eksisterende som nye brugergrupper.

### **2.3. Samarbejdsorganisation**

Kulturregion Vadehavet har valgt at organisere sig med en styregruppe, en koordineringsgruppe, et sekretariat samt ad hoc-grupper, jævnfør bilag 3.

### 3. Indsatsområder og mål

Kulturregionens vision om at styrke kvaliteten og mangfoldigheden i områdets kulturliv ved at anvende kulturen i nye sammenhænge samt ønsket om at få nye målgrupper i tale opnås gennem følgende indsatsområder: ”**Kultur og Læring**”, ”**Kultur og Sundhed**” samt ”**Kultur og Natur**”. Tilgængelighed, brugerinddragelse med særlig fokus på unge samt nye samarbejdspartnere og samarbejdsformer indgår så vidt muligt som et element i hvert enkelt indsatsområde.

Tilgængelighed forstås i bred forstand som infrastruktur, synlighed, formidling og digitalisering. Kulturregionen dækker et areal på 3.343 km<sup>2</sup>. Transporttiden i egen bil fra den ene ende af regionen til den anden er et par timer. Derudover er muligheden for at bevæge sig på kryds og tværs af regionen med offentlige transportmidler begrænsede. Derfor kan arrangementer, uanset hvor de finder sted i Vadehavsområdet, være vanskeligt tilgængelige for dele af befolkningen. Med hensyn til synlighed og formidling ønsker kulturregionen at styrke kendskabet til aftalens udviklingsprojekter samt kendskabet til kulturaftalen som helhed. Her tænkes bredt; eksempelvis på markedsføring, dækning i regionens lokale presse og øget information på kulturregionens hjemmeside.

Med brugerinddragelse tænkes på det skabende, det inddragende, det meningsgivende og det vedkommende for de forskellige brugergrupper. Kulturregionen ønsker dermed blandt andet at støtte projekter, som giver mulighed for aktiv, kreativ deltagelse fra borgernes side.

Det særlige fokus på unge inddrages i projekter, hvor det giver særlig mening. Unge mennesker har et stort kreativt potentiale. Kulturregionen vil fremme, at deres kreativitet bedre kan komme til udtryk under de gængse kulturtilbud og kulturstøtteordninger. Kulturregionen vil derfor afsætte en pulje til projekter af unge, for unge, med unge, hvor unge står for udarbejdelsen, udvælgelsen samt gennemførelsen af projekterne.

Nye samarbejdspartnere og samarbejdsformer opsøges for blandt andet at udvikle det faglige indhold og give nye perspektiver samt øge benyttelsen af kulturtilbud. Med afsæt i Kulturregion Vadehavets særegenhed ønskes nye snitflader og samarbejdsformer udforsket og afprøvet på tværs af kunstformer, organisationer, institutioner og ministerier, såvel nationalt som internationalt. Kulturregionen vil i denne forbindelse være åben over for nedbrydelse af traditionelle grænser, eksempelvis geografiske, organisatoriske og mentale.

### 3.1. Skematisk oversigt over indsatsområder og mål

Indsatsområde	Mål
Kultur og Læring	<ul style="list-style-type: none"> <li>• Skærpe borgernes kreative sanser</li> <li>• Vække børn og unges appetit til at opsøge og forholde sig til kunst og kultur</li> <li>• Oplære i kulturelt demokrati: På baggrund af erfaring med kunst og kultur inspireres borgerne til aktivt og selvstændigt at vælge blandt kulturelle oplevelser og muligheder</li> </ul>
Kultur og Sundhed	<ul style="list-style-type: none"> <li>• Opnå bedre livskvalitet – det gode liv for alle – ved at anvende og udbrede kultur til nye målgrupper</li> <li>• Opnå selvstændig kreativ erfaring hos nye målgrupper ved at anvende og udbrede kultur</li> </ul>
Kultur og Natur	<ul style="list-style-type: none"> <li>• Skærpe borgernes opfattelse af Vadehavsområdets betydning for den kulturelle og naturmæssige identitet og samhørighed</li> <li>• Udvikle kulturelle oplevelser med natur og byrum som udgangspunkt</li> </ul>

### 3.2. Beskrivelse af de enkelte indsatsområder og mål

#### Kultur og Læring

Kulturregion Vadehavet ønsker at gøre kunst og kultur tilgængelig for alle aldersgrupper, i særdeleshed for børn og unge. Under sidstnævnte gruppe tænkes tillige på udsatte børn og unge. Kulturregionen ønsker at vække børn og unges appetit til at opsøge og forholde sig til kunst og kultur, samt at børn og unge sikres deres egen selvstændige erfaring med kunst og kultur for dermed både nu og senere i livet at have lyst til at deltage aktivt i kulturlivets mangeartede oplevelser og muligheder. Ved at tilbyde børn og unge kunstoplevelser af høj kvalitet i forskellige genrer, oplæres de samtidig i kulturelt demokrati, idet de på baggrund af erfaring med kunst og kultur inspireres til aktivt og selvstændigt at vælge blandt kulturelle oplevelser og muligheder. Endelig ønsker kulturregionen at fremme talentudvikling ved afholdelse af begynder- og udviklingskurser inden for forskellige genrer.



Kulturregionen vil derfor blandt andet betragte kultur fra en utraditionel vinkel, hvor kultur bliver et middel til at opnå læring i tværfaglig sammenhæng. Uddannelsesinstitutionerne opfordres til at benytte kulturinstitutionerne aktivt i læringen som supplement til den traditionelle metode, hvor kulturinstitutionerne tilbyder uddannelsesinstitutionerne færdige løsninger/ydelse. Kulturregionen vil derfor støtte projekter fra regionens kulturaktører, hvor kunst og kultur anvendes aktivt i læringsprocesser. Kultur læres på denne måde ikke nødvendigvis alene for kulturens skyld, men anvendes på en anderledes måde – eksempelvis på museerne, i byrummet, i landskabet. Eksempler: Børn og unge får i mødet med professionelle fagfolk og kunstnere indblik i den forunderlige, uendelige, videnskabelige og dramatiske verden, som naturen er, og efterfølgende omsætter de denne viden i en kunstnerisk proces. Et anderledes læringsrum kunne være kulturhistoriske bygninger som kirken og den tilhørende kirkegård.

Grupperinger, der ikke normalt søger kulturinstitutionerne, forventes på denne måde at møde kulturen og de kulturelle institutioner uden de sædvanlige barrierer. Det forventes, at disse nye målgrupper påvirkes til efterfølgende at opsøge kulturelle tilbud, som de ellers ikke ville have benyttet sig af.

Kulturregionen ønsker at skærpe borgernes kreative sanser, ligesom det forventes, at borgerne opnår kulturel og videnskabelig læring og dannelse i tværfaglig sammenhæng samt i visse projekter tillige egen selvstændig erfaring med kunst og kultur, for eksempel hvor projektmagere modtager vejledning, coaching og støtte fra professionelle kunstnere til gennemførelse af et kunstprojekt. Kulturregionen ønsker at give ildsjæle, som ikke nødvendigvis har forbindelse til det etablerede kulturliv, mulighed for kontakt til kulturregionens formelle kulturaktører.

#### **Midler:**

- Skærpelse af borgernes kreative sanser nås ved, at kunst og kultur gøres tilgængelig for alle aldersgrupper i form af oplevelser og læringsprocesser. Derved opnås kulturel og videnskabelig læring og dannelse.
- Børn og unges appetit til at opsøge og forholde sig til kunst og kultur nu og i fremtiden skal vækkes ved, at børn og unge tilbydes kvalitetskunst i forskellige genrer samt sikres selvstændig erfaring med kunst og kultur, blandt andet i mødet med professionelle kunstnere.
- Oplæring i kulturelt demokrati nås ved, at børn og unge tilbydes kvalitetskunst i forskellige genrer samt sikres selvstændig erfaring med kunst og kultur.

#### **Projekter:**

Indsatsområdets projekter er beskrevet i bilag 5.

## **Kultur og Sundhed**

Kulturregion Vadehavet vil fremme, at kultur rækker ud og møder mennesker, der hvor de er, og vil fremme skabelse af kunstneriske rum til gavn og glæde for borgere i alle aldre (mental sundhed forstået som trivsel og livskvalitet). Kulturregionen vil specielt fremme, at mennesker stillet i svære livssituationer møder kulturen. Kultur udbredes herved til en ny målgruppe, som forventes at opnå forbedret livskvalitet gennem menneskelige og faglige fremskridt. Det forventes, at flere borgere efter denne introduktion vil opsøge kulturelle tilbud, som de ellers ikke ville have benyttet sig af.

Desuden ønsker kulturregionen i samarbejde med regionens kulturinstitutioner at udbrede kultur til nye målgrupper, som ved selvstændig kreativ erfaring styrkes i den sociale, motoriske, faglige og mentale udvikling (det gode liv). Herved forventes borgernes interesse for udøvelse af kunst som helhed at øges.

Et projekt i den forrige kulturaftale opførte studerende på Syddansk Musikkonservatorium & Skuespillerskole levende musik på børneafdelingen og kræftafdelingen på Sydvestjysk Sygehus samt på Hospice Sydvestjylland. I forbindelse med interviews fokuserede de musikstuderende på patientens behov og reaktioner og blev derved i stand til at indfri patientens behov for lindring i musik. Derved blev de musikstuderende udfordret på en anderledes måde end i den traditionelle undervisning. Lignende gevinster forventes at kunne opnås for personer fra andre kulturinstitutioner. I tilgift opnår den anden part i projektet bedre livskvalitet.

Et samarbejde mellem sundhedsvæsenet og eksempelvis regionens lokale og statslige museer og andre kulturinstitutioner ses i den forbindelse at være interessante. Sundhedssektoren inddrages i forhold til medfinansiering.

I 2011 og 2012 vil kulturaftalens opmærksomhed primært være på de to øvrige indsatsområder, mens fokus for alvor sættes på "Kultur og Sundhed" i anden halvdel af kulturaftaleperioden, nærmere bestemt i årene 2013 og 2014. Dette vil også indgå i midtvejsforhandlingen medio 2012.

### **Midler:**

- Opnåelse af bedre livskvalitet – "det gode liv" – nås ved at anvende og udbrede kultur til gavn og glæde for blandt andet borgere stillet i svære livssituationer (mental sundhed). Denne nye målgruppe forventes efterfølgende at ville opsøge kulturelle tilbud, som de ellers ikke ville have benyttet sig af.
  
- Opnåelse af selvstændig kreativ erfaring hos nye målgrupper sker gennem anvendelse og udbredelse af kultur, herunder udøvelse af klassisk musik. Derved styrkes den sociale, motoriske, faglige og mentale udvikling. Det forventes, at borgernes interesse for udøvelse af kunst som helhed øges.

**Projekter:**

Indsatsområdets projekter er beskrevet i bilag 5.

**Kultur og Natur**

Kulturregion Vadehavet er i høj grad præget af kulturlandskab. Såvel kultur som natur er vigtige elementer i kulturregionens kulturhistorie og kulturarv. Kultur findes overalt i byrummet og i landskabet. Kulturregion Vadehavet vil styrke regionens fælles vadehavsidentitet gennem støtte til kulturelle arrangementer, der har naturen eller byrummet som udgangspunkt. Natur og byrum skal på denne måde danne ramme for kulturelle oplevelser samt være bindeled mellem de fire kommuner i kulturregionen.

Kulturregionen ønsker, at børn og unge med vadehavsnaturen som udgangspunkt møder professionelle fagfolk og kunstnere og derved får indblik i denne forunderlige, uendelige, videnskabelige og dramatiske verden, og efterfølgende omsætter den erhvervede viden i en kunstnerisk proces. Byrummets kulturhistoriske bygninger som for eksempel kirken og den tilhørende kirkegård kan danne læringsrum. Kulturarvselementer i kystlandskabet (Atlantvolden) kan danne udgangspunkt for efterforskning af kulturspor fra 2. Verdenskrig. Herved opnås en øget forståelse for Vadehavsregionen.

Kulturregion Vadehavet arrangerer hvert andet år en kulturfestival, senest Vadehavsfestival 2010, hvor nye kunstneriske udtryksformer inden for blandt andet litteratur, musik og scenekunst præsenteres med udgangspunkt i Vadehavsregionens unikke natur og kulturarv. I samspil med Vadehavsområdets natur og kulturhistorie fortolker og fokuserer den nyskabende samtidskunst på egnens særlige værdier. Der afholdes igen Vadehavsfestival i 2012.

Derudover vil regionen søge et tæt samarbejde med Nationalpark Vadehavet for på denne måde sammen med andre interessenter i Vadehavsområdet yderligere at formidle Vadehavsområdets kulturelle egenart.

**Midler:**

- Borgernes opfattelse af Vadehavsområdets betydning for den kulturelle og naturmæssige identitet og samhørighed skærpes ved udvikling af kulturelle oplevelser, som har vadehavsnaturen og områdets byrum som udgangspunkt og, hvor det er muligt, endvidere som emne.

**Projekter:**

Indsatsområdets projekter er beskrevet i bilag 5.

## 4. Bevillinger knyttet til aftalen

### Økonomiske rammer

Kulturregion Vadehavet	2011		2012		2013		2014	
2011-prisniveau								
	Kulturmi- nisteriet	Regional medfi- nans. 1)	Kulturmi- nisteriet	Regional medfi- nans.	Kultur- ministeri- et	Regional medfi- nans.	Kulturmi- nisteriet	Regional medfi- nans.
Tidligere amtslige ikke lovbestemte tilskud 2)	288.800	0	288.800	0	288.800	0	288.800	0
Projekttilskud 3)	285.300	635.700	1.139.700	2.611.000	100.000	200,0	1.000.000	2.000,0
<b>Samlet økono- misk ramme</b>	<b>1.209.800</b>		<b>4.039.500</b>		<b>588.800</b>		<b>3.288.800</b>	

1) Den regionale medfinansiering inkluderer ud over kulturregionens midler tillige aktørernes egenfinansiering, fonde mv.

2) Der er ikke krav om regional medfinansiering i forhold til de tidligere amtslige ikke lovbestemte tilskud.

3) Det forudsættes, at de fire vadehavskommuner deltager med den aftalte medfinansiering i alle årene.

Kulturaftalens bevillingsmæssige grundlag og vilkår samt specificering af bevillingens fordeling er nærmere beskrevet i bilag 1.

### Tidligere amtslige kommunalfuldmagtstilskud til kultur

Kulturregionen overtager ansvaret for de amtslige ikke lovbestemte tilskud til kultur i den 4-årige aftaleperiode for så vidt angår tilskud over kr. 250.000. Forudsætningerne for bevillingen er som angivet på finanslovens hovedkonto 21.11.35. Kultur i kommunerne. Dette indebærer, at de lokale parter i kulturaftalen kan håndtere tilskuddene i overensstemmelse med principperne for den kulturelle rammebevilling og inden for de indsatsområder, der er aftalt i kulturaftalen. I aftaleperioden overføres tilskud til kulturregionen til tilskudsmodtager, som kulturel rammebevilling.

Bevillingen vedrører et tidligere amtsligt kommunalfuldmagtstilskud til Teater og Musikhusvennerne, der som udgangspunkt videreføres til den pågældende tilskudsmodtager som hidtil. Teater og Musikhusvennerne er en publikumsorganisation, der arrangerer teaterforestillinger i Musikhuset Esbjerg. Kulturregion Vadehavet vil gennem aftalen sikre en lokal politisk forankring.

En omprioritering vil omfatte midler, der er blevet frie som følge af aktivitetens eller institutionens ophør inden for den 4-årige aftaleperiode.

## 5. Evaluering og regnskabsoplysninger

### 5.1. Evaluering

Evalueringen skal tage udgangspunkt i kulturaftalens vision, indsatsområder og mål.

Kulturregion Vadehavet skal årligt gøre kortfattet skriftlig status over mål og resultater med henblik på erfaringsudveksling med de øvrige regioner og med henblik på dialog med Kulturministeriet. Første status indsendes den 15. september 2012. Efterfølgende år indsendes status pr. 15. september. I forbindelse med indsendelse af status i aftalens andet år indsendes samtidig en kort evaluering med kulturregionens vurdering af aftalens forløb indtil dette tidspunkt (midtvejsevaluering). Senest den 1. marts 2014 skal kulturregionen indsende en skriftlig evaluering, som skal have en sådan kvalitet, at den kan danne grundlag for forhandlinger om en eventuel ny aftale (slutevaluering). Evalueringens udformning skal følge de til enhver tid gældende retningslinjer herfor.

### 5.2. Regnskabsoplysninger

Kulturregion Vadehavet skal for hvert af aftaleårene indsende regnskabsoplysninger for forbruget af modtagne projektbevillinger.

Kulturregionen skal endvidere for hvert af aftaleårene indsende regnskabsoplysninger for den regionale medfinansiering. Oplysningerne skal opgøre den samlede egenfinansiering jævnfør bilag 1, og vise hvor stort et tilskud de enkelte institutioner og aktiviteter har modtaget i regional medfinansiering.

Regnskabsoplysningerne skal være reviderede, og Kulturministeriet skal modtage oplysninger om den udførte revision.

Regnskabsoplysningerne skal være Kulturministeriet i hænde senest den 15. september det efterfølgende år.

Regnskabsoplysningernes udformning skal følge de til enhver tid gældende regler og retningslinjer herfor.

#### *Projektbevillinger*

For projektbevillinger finansieret af de kulturelle tipsmidler – jævnfør bilag 1 – skal der i forbindelse med indsendelse af regnskabsoplysningerne for 2014 afgives et særskilt afsluttende projektrekskab for det samlede projektførløb. Projektførløbet skal løbende afrapporteres i forbindelse med regionens indsendelse af de årlige regnskabsoplysninger.

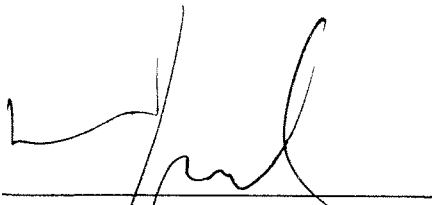
For eventuelle andre bevillinger fra ministeriets styrelser eller andre puljer beskrives i fornødent omfang de særlige rapporteringskrav, som gælder herfor.

Regionens kulturinstitutioner skal endvidere indsende statistiske oplysninger og årsregnskaber m.v. til de statslige råd og styrelser i samme omfang som kulturinstitutioner, der ikke indgår i en regional kulturaftale.

## 6. Underskrift af aftalen

Blåvand 17/8-2011

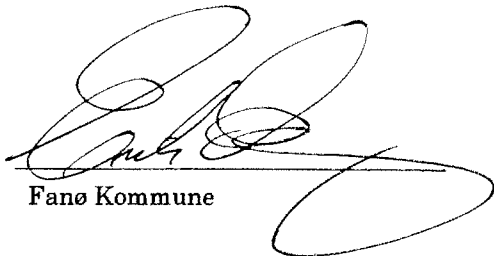
Sted og dato

  
\_\_\_\_\_

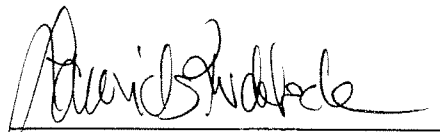
Esbjerg Kommune

  
\_\_\_\_\_

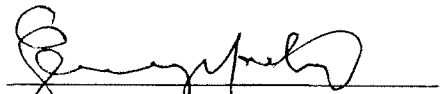
Kulturministeren

  
\_\_\_\_\_

Fanø Kommune

  
\_\_\_\_\_

Tønder Kommune

  
\_\_\_\_\_

Varde Kommune



## Bilag 1: Kulturaftalens bevillingsmæssige grundlag og vilkår

### 1. Tidligere faste amtslige tilskud uden for lov

Rammebevillingen vedrørende tidligere amtslige kommunalfuldmagtstilskud videreføres som udgangspunkt til tilskudsmodtageren som hidtil. En evt. omprioritering vil omfatte midler, der måtte blive frie som følge af aktivitetens eller institutionens ophør inden for den 4-årige aftaleperiode.

I aftaleperioden overføres tilskud til kulturregionen til følgende tilskudsmodtagere, som kulturel rammebevilling:

Institution/tilskud i kr./2011-prisniveau	Årligt tilskud
Teater og Musikhusvennerne	288.759
<b>I alt</b>	<b>288.759</b>

Kulturregionen overtager i aftaleperioden ansvaret for de tidligere faste amtslige tilskud uden for lov. Forudsætningerne for bevillingen er som angivet på finanslovens hovedkonto 21.11.35. Kultur i kommunerne. Dette indebærer, at de lokale parter i kulturaftalen kan håndtere tilskuddene i overensstemmelse med principperne for den kulturelle rammebevilling og inden for de indsatsområder, der er aftalt i kulturaftalen.

Bevillingen har følgende størrelse i 2011-prisniveau:

2011-2014: Årligt beløb kr. 288.759

Bevillingen for 2011 vil blive opregnet med det af Finansministeriet fastsatte indeks til brug for regulering af tilskudsbevillinger. Den samlede årlige bevilling til Kulturregion Vadehavet udbetales som et samlet beløb.

Hvis der med virkning for aftaleperioden sker ændringer i Kulturministeriets lovgivning, som indebærer en ændring af tilskuddet, vil tilskuddet blive reguleret tilsvarende. I de tilfælde, hvor der i forbindelse med de årlige forhandlinger om finansloven gennemføres generelle besparelser i kulturbudgettet, vil der ske en tilsvarende reduktion af tidligere faste amtslige tilskud uden for lov. Reduktionen vil ske med de procentsatser, der gælder for kulturbudgettets øvrige tilskudsbevillinger.

I de tilfælde, hvor der i forbindelse med de årlige forhandlinger om rammerne for finansloven gennemføres generelle besparelser i kulturbudgettet, vil der ske en tilsvarende reduktion af

den kulturelle rammebevilling. Reduktionen vil ske med de procentsatser, der gælder for kulturbudgettets øvrige tilskudsbevillinger.

Med rammebevillingen er der tale om en overførsel af statslige midler. Rammebevillingen kan således ikke anvendes som lokale midler i tilfælde af, at der fra statslig side stilles krav om lokal medfinansiering som forudsætning for et statsligt tilskud, for eksempel fra Kulturministeriets Kulturpulje til hele landet.

## 2. Projektbevillinger

Til særlige udviklings- og forsøgsprojekter som led i kulturaftalen ydes tilskud af de kulturelle tipsmidler.

Tilskuddene ydes som faste kronebeløb, der ikke vil være omfattet af prisreguleringer eller besparelser i aftaleperioden. Der kan ske overførsel af bevillinger fra et år til et andet inden for aftaleperioden. Ikke-anvendte tilskud kan kræves tilbagebetalt ved aftalens udløb.

Tildelingen af tipsmidler forudsætter Finansudvalgets tilslutning i de enkelte år.

Fordeling af hhv. tipsmidler og Kulturregionens egenfinansiering til konkrete udviklings- og forsøgsprojekter fremgår af oversigten nedenfor.

### 2011-2014

Oversigten viser, med hvilke beløb Kulturministeriet og Kulturregion Vadehavet støtter i aftalen 2011-2014. Læs mere om projekterne i bilag 5. Kulturregion Vadehavet og Kulturministeriet afholder i 2012 en midtvejsforhandling, hvor endnu ikke fastlagte projekter, der støttes i fællesskab i årene 2013 og 2014, drøftes.

#### Årlig statslig projektbevilling 2011-2014

Projekter i kr. 2011 prisniveau	2011	2012	2013	2014
Kultur og Læring	168.900	679.600	75.000	525.000
Kultur og Sundhed	3.800	-	-	-
Kultur og Natur	112.600	460.100	25.000	475.000
<b>I alt</b>	<b>285.300</b>	<b>1.139.700</b>	<b>100.000</b>	<b>1.000.000</b>

**Kulturregionens egenfinansiering 2011-2014 <sup>1)</sup>**

<b>Projekter i kr. 2011 prisniveau</b>	<b>2011</b>	<b>2012</b>	<b>2013</b>	<b>2014</b>
Kultur og Læring	279.100	1.345.700	125.000	1.025.000
Kultur og Sundhed	28.800	-	-	-
Kultur og Natur	327.800	1.265.300	75.000	975.000
<b>I alt</b>	<b>635.700</b>	<b>2.611.000</b>	<b>200.000</b>	<b>2.000.000</b>

1) Den regionale egenfinansiering inkluderer ud over kulturregionens midler tillige aktørernes egenfinansiering, fonde mv.

## **Bilag 2: Vilkår for genforhandling, justering og opsigelse af kulturaftalen**

Kulturaftalen mellem kulturministeren og Kulturregion Vadehavet har virkning for perioden 1. januar 2011 – 31. december 2014.

Genforhandling eller justering af aftalen kan finde sted ved væsentlige ændringer af det grundlag, hvorpå aftalen er indgået, og i øvrigt når parterne er enige herom. Jf. bilag 1 afholdes medio 2012 en midtvejsforhandling for årene 2013 og 2014 om yderligere projekter end de i bilag 5 nævnte.

Ved væsentlige ændringer af grundlaget forstås f.eks. ændringer i Kulturministeriets lovgivning, som har virkning for de bevillinger, der indgår i rammebevillingen, og ændringer i den regionale egenfinansiering, som indebærer, at rammebevillingen skal reguleres. Kan der ikke opnås enighed mellem parterne om justering af aftalen, kan de vælge at lade den eksisterende aftale fortsætte uændret. Hvis der heller ikke kan opnås enighed om en uændret fortsættelse af den eksisterende aftale, bortfalder aftalen for den resterende del af aftaleperioden.

Hvis en forvaltningsenhed, der indgår i aftalen, ønsker at trække sig ud, eller hvis en ny ønsker at tilslutte sig, kan der forhandles om en opsigelse af aftalen eller en ændring af sammensætningen af parterne bag aftalen.

## **Bilag 3: Kulturregion Vadehavets samarbejdsorganisation**

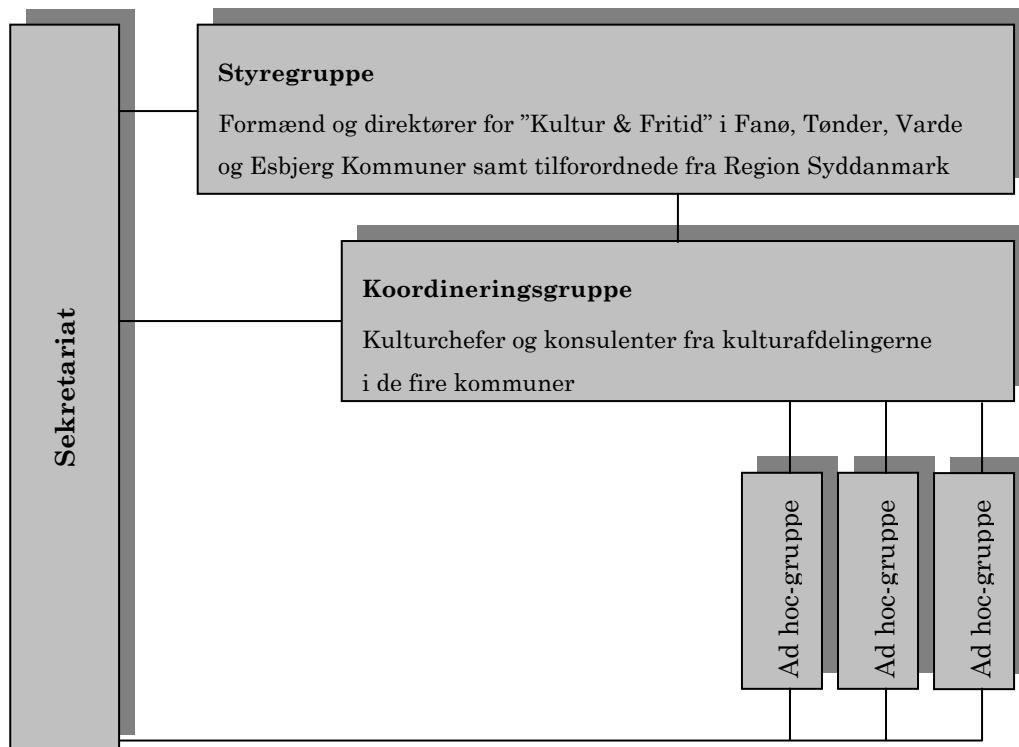
Der er etableret en styregruppe bestående af formændene og direktørerne for hver af kommunernes kultur- og fritidsområde samt en politiker og en embedsmand fra Region Syddanmark som tilforordnet. Styregruppen har det overordnede ansvar og træffer beslutning om igangsættelse af de fælles opgaver.

Til styregruppen er knyttet en administrativ koordineringsgruppe bestående af kulturcheferne og konsulenter fra de deltagende kommuner. Koordineringsgruppen har ansvar for drift, udvikling og løbende opfølgning på kulturaftalen.

Herudover afsætter kommunerne ressourcer til et sekretariat, hvis opgave er at understøtte styregruppen og koordineringsgruppen. Endvidere forestår sekretariatet information til og kommunikation mellem styregruppe, koordineringsgruppe og nedsatte ad hoc-grupper, herunder potentielle projektansøgere. Derudover varetager sekretariatet kontakten til Kulturministeriet. Kultur- og Fritidschefen i den kommune, hvor sekretariatsfunktionen er placeret, fungerer som sekretær for styregruppen og er dermed en gennemgående person i koordineringsgruppen og styregruppen.

Kulturregionen har besluttet, at projekter støttet af Kulturaftale Vadehavet styres af regionale kulturaktører, såvel private som institutionelle. Kulturregion Vadehavet vil efter relevans og behov nedsætte ad hoc-grupper og udvalg med det formål at varetage arbejdsopgaver, vejlede, rådgive m.v. under det enkelte projekts tilblivelse og afvikling.

Organisationen kan illustreres som nedenfor:



## Bilag 4: Effektmåling

På baggrund af de enkelte projektbeskrivelser ønsker Kulturregion Vadehavet at effektmåle ved hjælp af to overordnede metoder:

- kvantitative målinger
- kvalitative målinger og observationer.

### **Kvantitative målinger**

Kvantitative målinger udføres for at påvise omfanget af kulturoplevelser og antallet af berørte personer. De omfatter for eksempel antal kulturarrangementer, antal kulturaktører, antal besøgende, udvikling i besøgstal, antal elever, der efterfølgende søger ind på kulturskoler og øvrige kurser.

Derudover finder Kulturregion Vadehavet det i forbindelse med projekter, hvor det er relevant og praktisk muligt, interessant at undersøge, hvorvidt kulturregionens kulturarrangementer genererer yderligere kulturdeltagelse: 1) vælger brugeren/aktøren efterfølgende at opleve lignende arrangementer; samt 2) vælger brugeren/aktøren efterfølgende at opleve arrangementer inden for andre kulturgerer og arrangementstyper.

Målingerne foretages ved konkrete tællinger under og efter aktiviteterne samt spørgeskemaundersøgelser.

### **Kvalitative målinger og observationer**

Kvalitative målinger og observationer udføres for at påvise den brugeroplevede effekt samt udbyttet for de forskellige samarbejdspartnere/kulturaktører. Der anvendes formuleringer som for eksempel "Oplever du, at du har udviklet dig som kulturbruger?", "Oplever du, at du har udviklet dig som kulturaktør?", "Oplever du, at du gennem kulturoplevelser får større trivsel og øget velvære?", "Oplever du, at du som kulturaktør har udviklet nye samarbejdsrelationer og netværk?", "Oplever du, at du som kulturaktør har udforsket og afprøvet nye samarbejdsformer på tværs af kunstformer og organisationer?" samt "Er kompetencer hos børn og unge øget?".

Målingerne foretages ved interviews.

### **Evalueringsrapport**

De kvantitative og kvalitative målinger og observationer samles i en evalueringsrapport for efterfølgende at blive anvendt som erfaringsgrundlag for kommende projekter.

## Bilag 5: Projektbeskrivelser

1. Nørdernes Klub! Nye veje til inspiration
2. I fremtidens Lys
3. Børn, Kultur, Bevægelse: Din kirke, din kultur
4. Vadehavets kultur og natur i samspil med ungdomsuddannelserne
5. Chancen – realiser dit kulturprojekt
6. Unge coacher unge
7. På opdagelse langs Atlantvolden
8. Kunst af unge, for unge, med unge (KAUFUMU)
9. Vadehavsfestival 2012 og 2014
  - a. Klokkehavet – hør de forsvundne vadehavskirker klinge på ny
  - b. Perlemusik – Musikperler
  - c. Inter:Essens:Aktion – En Multiæstetisk Kulturkoalition



## Projektbeskrivelse 1

1.	<b>Projektets navn</b>	Nørdernes klub! Nye veje til inspiration
2.	<b>Projektansvarlig</b>	Gertrud Exner, teaterBLIK
3.	<b>Projektets indhold</b>  <b>Helt kort fortalt</b>	<p>Undervisningsforløb med børn i alderen 10-15 år i samarbejde med naturvejledere, ornitologer, havbiologer, geologer og historikere, hvor børnene får indblik i den forunderlige, uendelige, videnskabelige, smukke, uforståelige og dramatiske verden, som naturen er. Sideløbende mødes børnene med udvalgte kunstnere, som guider børnene til at omsætte den viden, som de har fået, i en kunstnerisk proces, for eksempel billedkunst, dans, musik og teater. De skal lade sig inspirere af det, som de har lært. Hvordan lyder rygsøjlen på en hval, hvis man spiller dens strukturer på en saxofon? Hvordan danser man fluens tusinde øjne? Tegn vildgåsens kaldesignal. Tegninger bliver til dans eller musik. Musik bliver til tegninger. Dans bliver til musik etc. Projektet afsluttes med en kunstnerisk opførelse.</p> <p>Projektet foregår i alle kulturregionens fire kommuner.</p>
4.	<b>Hvad er formålet med projektet?</b>	<p>At vise børn veje til at skabe kunst gennem intense og dybdegående undervisningsforløb og undersøgelser af eksempelvis planter, vand, sten, fossiler, planeter og dyr.</p> <p>At give børn en oplevelse af naturens mirakler og fænomener samt en indsigt i, hvordan denne viden kan inspirere og omsættes til et personligt produkt i en kunstnerisk proces.</p>
5.	<b>Hvordan bidrager projektet til opfyldelse af indsatsområder i kulturaftalen?</b>	<p>Kultur og Læring. Kultur og Natur.</p> <p>De unges kreative sanser skærpes, ved at de omsætter den viden, som de har fået, i en kunstnerisk proces, ligesom deres appetit til at opsøge og</p>

		<p>forholde sig til kunst og kultur stimuleres ved den selvstændige erfaring. De unge oplæres ved de tilbudte muligheder og deres egne valg i kulturelt demokrati. De unges brug af natur og byrum som udgangspunkt for kulturelle events fremmes på baggrund af projektets læring. De unges opfattelse af Vadehavsområdets betydning for den kulturelle og naturmæssige identitet og samhørighed skærpes gennem samme læring.</p> <p>Desuden inddrages de tværgående temaer <i>tilgængelighed, brugerinddragelse med særlig fokus på unge samt nye samarbejdspartnere og samarbejdsformer.</i></p> <p>Ved projektets aktiviteter opnår de unge kulturel og videnskabelig læring og dannelse i tværfaglig sammenhæng ude i Vadehavsregionens natur samt egen selvstændig erfaring med kunst og kultur, ligesom de møder professionelle fagfolk. Desuden fremmes talentudvikling.</p>
6	<b>Hvornår i aftaleperioden løber projektet?</b>	<p>2012:</p> <p>Maj – en uges varighed med omlagt undervisning i udvalgte folkeskoler i regionen.</p> <p>September – et antal hverdagsaftener samt to arbejdsweekender på Esbjerg Kulturskole</p>
7.	<b>Hvilke effekter vil efterfølgende kunne konstateres eller sandsynliggøres? Og hvordan?</b>	<p>Projektet giver via en oplevelse af naturens mirakler og fænomener børnene en indsigt i, hvordan denne viden kan inspirere og omsættes til et personligt produkt i en kunstnerisk proces.</p> <p>Effektmåling:</p> <p>Kvantitative målinger udføres på antal deltagere og kunstneriske produkter.</p> <p>Kvalitative målinger og observationer udført via interviews forventes at sandsynliggøre børnenes og de professionelle aktørers oplevede effekt og udbytte.</p>

8.	<b>Hvilke samarbejdsparter indgår i projektet?</b>	Folkeskoler i Kulturregion Vadehavet Esbjerg Kulturskole
9.	<b>Kortfattet budget og finansieringsplan</b>	<p><i>Budget</i></p> <p>Honorarer: 285.000 kr.</p> <p>Transport: 15.000 kr.</p> <p>Forplejning og logi: 35.000 kr.</p> <p>Administration: 25.000 kr.</p> <p>Materialer: 40.000 kr.</p> <p>Annoncering og dokumentation: 15.000 kr.</p> <p><i>I alt: 415.000 kr.</i></p> <p><i>Finansiering</i></p> <p>Kommunerne: 50.000 kr.</p> <p>Projektansvarlig: 10.000 kr.</p> <p>Fonde: 200.000 kr.</p> <p>Kulturministeriet: 155.000 kr.</p> <p><i>I alt: 415.000 kr.</i></p>
10.	<b>I hvilket omfang er der givet tilsagn om lokal egenfinansiering?</b>	<p>Projektansvarlig igangsætter ansøgning hos fonde efter tilsagn om støtte fra kulturaftalen.</p> <p>Kulturregion Vadehavet bidrager med 260.000 kr.</p> <p>Den lokale egenfinansiering udgør 63 %.</p>
11.	<b>Hvilket beløb søges Kulturministeriet om?</b>	2012: 155.000 kr.

## Projektbeskrivelse 2

1.	<b>Projektets navn</b>	I Fremtidens Lys
2.	<b>Projektansvarlig</b>	Birgitte Antonius
3.	<b>Projektets indhold</b>  <b>Helt kort fortalt</b>	<p>Primært specialklasselever men tillige elever fra folkeskoler og musikskoler i Varde, Fanø og Esbjerg arbejder med kreative musikalske processer i et tværfagligt projekt. Temaet er ”I Fremtidens Lys”, hvor eleverne via arbejdet med kunsten reflekterer over fremtiden. De komponerer musik til kunstværker samt kortfilm og lyrik, hvorefter der afholdes en række koncerter, hvor eleverne fremfører deres musikværker og evt. tilhørende dramatisering. Undervisere og studerende fra Syddansk Musikkonservatorium &amp; Skuespiller-skole vil to timer om ugen hen over 30 uger assistere eleverne, ligesom museumsbesøg vil indgå i forløbet.</p> <p>Projektet foregår i Esbjerg, Varde og Fanø Kommuner og kan udbredes til Tønder Kommune.</p>
4.	<b>Hvad er formålet med projektet?</b>	<p>Specialklasseleverne er enten svagt bogligt begavede eller har ADHD, autisme eller andre sociale problemer. Arbejdet med at udvikle deres kreativitet ved musikalske processer forventes at betyde, at de ud over at finde veje til kunstoplevelser tillige finder nye sider hos sig selv, kan blive mere selvkørende, samt øge deres interesse for at udøve musik. Derudover søges med musik som middel at styrke børnenes sociale, motoriske, faglige og sproglige udvikling.</p> <p>Projektet foregår som teambaserede kreativitetsprocesser, der lærer eleverne at udvikle deres kreativitet og være kunstneriske igangsættere. Projektet bygger på elevernes ideer.</p> <p>De mere velfungerende elever fra musik- og fol-</p>

		<p>keskoler forventes ligeledes at opleve en faglig, kunstnerisk og menneskelig udvikling. Sideløbende med projektets forløb vil professor i musikformidling Mogens Christensen forske i specialklassernes udvikling, hvilket vil udmøntes i en rapport, som bliver offentlig tilgængelig.</p>
5.	<p><b>Hvordan bidrager projektet til opfyldelse af indsatsområder i kulturaftalen?</b></p>	<p>Kultur og Læring. Kultur og Sundhed.</p> <p>Børnenes kreative sanser skærpes, ligesom deres appetit til at opsøge og forholde sig til kunst og kultur stimuleres via arbejdet med kunsten, hvor de reflekterer over fremtiden. De komponerer musik til kunstværker samt kortfilm og lyrik, hvorefter der afholdes en række koncerter. Børnene oplæres i kulturelt demokrati ved de tilbudte muligheder og deres egne valg. Kultur udbredes til en ny målgruppe, som herved forventes at opnå forbedret livskvalitet gennem sociale, menneskelige, faglige og mentale fremskridt samt selvstændig kreativ erfaring.</p> <p>Desuden inddrages de tværgående temaer <i>tilgængelighed, brugerinddragelse med særlig fokus på unge samt nye samarbejdspartnere og samarbejdsformer.</i></p> <p>Ved projektet opnår børnene kulturel læring og dannelse, idet de udfordres på det kulturelle plan, samt egen selvstændig erfaring med komponering. Desuden fremmes talentudvikling.</p>
6	<p><b>Hvornår i aftaleperioden løber projektet?</b></p>	2011
7.	<p><b>Hvilke effekter vil efterfølgende kunne konstateres eller sandsynliggøres? Og hvordan?</b></p>	<p>Projektet udvikler børnenes kreativitet ved musikalske processer, som forventes at betyde, at de ud over at finde veje til kunstoplevelser tillige finder nye sider hos sig selv, kan blive mere selv-kørende samt få forøget deres interesse for at udøve musik.</p> <p>Effektmåling:</p>

		<p>Kvantitative målinger udføres på antal koncerter/events på offentlige institutioner, for eksempel skoler, museer, biblioteker, musikskoler. Forskningsrapport.</p> <p>Kvalitative målinger og observationer udført via interviews forventes at sandsynliggøre børnenes og de professionelle aktørers oplevede effekt og udbytte.</p>
8.	<b>Hvilke samarbejdsparter indgår i projektet?</b>	<p>Projektet ledes af en projektgruppe bestående af kandidat i musikformidling Birgitte Antonius, Syddansk Musikkonservatorium &amp; Skuespiller-skole i Esbjerg, heriblandt professor Mogens Christensen samt lektor Fredrik Søgaard og gæstelærer Claus Gahrn.</p> <p>Ulrik Alrø Thøstesen, leder af specialklasserækens klubtid i Varde.</p> <p>Peter Rønn-Poulsen, selvstændig musikformidler.</p> <p>Varde Musikskole, Esbjerg Kulturskole, Fanø Musikskole samt folkeskoler og specialklasserækker.</p>
9.	<b>Kortfattet budget og finansieringsplan</b>	<p><i>Budget</i></p> <p>Løn, lærere: 40.000 kr.</p> <p>Løn, gæsteundervisere: 16.500 kr.</p> <p>Transport og andre udgifter i forbindelse med koncerter: 8.000 kr.</p> <p>Workshopper: 7.500 kr.</p> <p>Mediedækning: 15.000 kr.</p> <p>Pladeindspilning: 12.000 kr.</p> <p>Forskning og dokumentation: 16.000 kr.</p> <p><i>I alt: 115.000 kr.</i></p>

		<p><i>Finansiering</i></p> <p>Kommunerne: 32.500 kr.</p> <p>Sponsorer: 25.000 kr.</p> <p>Statens Kunstråd: 50.000 kr.</p> <p>Kulturministeriet: 7.500 kr.</p> <p><i>I alt: 115.000 kr.</i></p>
10.	<b>I hvilket omfang er der givet tilsagn om lokal egenfinansiering?</b>	<p>Kulturregion Vadehavet bidrager med 57.500 kr.</p> <p>Den lokale egenfinansiering udgør 50 %.</p>
11.	<b>Hvilket beløb søges Kulturministeriet om?</b>	<p>2011: 7.500 kr.</p>

## Projektbeskrivelse 3

1.	<b>Projektets navn</b>	Børn, Kultur, Bevægelse: Din kirke, din kultur
2.	<b>Projektansvarlig</b>	Skoletjenesten i Esbjerg Kommune/Natur- og kulturformidlingscenteret Myrthuegård, v/Dorit Iversen
3.	<b>Projektets indhold</b>  <b>Helt kort fortalt</b>	<p>Udvikling af tværfagligt aktivitets- og undervisningsforløb til 4-6-årige børnehavebørn, 0.-3. klasse samt 4.-6. klasse. Børnene færdes i kulturhistoriske læringsmiljøer. Læringsrummet er den kulturhistoriske bygning kirken, og kirkegården. På børnehaveområdet bruges bevægelsen som lærings- og tolkningsredskab af både tid og rum. På skoleområdet tilegnes viden, færdigheder og holdninger skabt gennem oplevelser, handlinger, dialog og refleksion. Der udvikles konkrete aktivitets- og undervisningsforløb, hvor der indgår temaer fra de pædagogiske læreplaner, ligesom flere af folkeskolens fag vil indgå. Materialet vil blive tilgængeligt for alle via internettet.</p> <p>Projektforslagsstillerne anser projektet som det første i en række omhandlende kulturregionens kulturarv og kulturhistorie.</p> <p>Udviklingsprojektet er et tværgående kommunalt samarbejde via Skoletjenesten i Esbjerg Kommune, Natur- og kulturformidlingscentret Myrthuegård og RAMS (Menighedsrådenes skoletjeneste Ribe Stift). RAMS har et tværfagligt samarbejde med skoler i Ribe Stift på tværs af kommunerne: Tønder, Vejen, Varde, Esbjerg, Fanø, Brande, Holstebro og Ringkøbing/Skjern. I RAMS er der et repræsentantskab fra hvert sogn i Ribe Stift. I alt 113 medlemmer – repræsentanter fra de nævnte kommuner.</p> <p>Siden 2003 har 129.430 elever fra skolerne i de nævnte kommuner arbejdet med det materiale, RAMS har udsendt til skolerne i de nævnte</p>



		<p>kommuner.</p> <p>Mht. Kulturregion Vadehavet involverer projektet således alle fire kommuner: Esbjerg, Fanø, Varde og Tønder Kommuner. Desuden er der taget kontakt til Natur &amp; Kultur i Varde for også at udvide samarbejdet via denne vinkel.</p>
4.	<b>Hvad er formålet med projektet?</b>	<p>At give børnene oplevelser, bevægelse, begreber og kulturhistorisk identitet. Dette skal ske i en sammenhæng mellem læring hjemme i børnehaven/skolen og ude ved og i kirken. Målgruppen er 10 årgange af børn fra de ældste børnehavebørn til og med 6. klasse-elever.</p>
5.	<b>Hvordan bidrager projektet til opfyldelse af indsatsområder i kulturaftalen?</b>	<p>Kultur og Læring. Kultur og Natur.</p> <p>Børnenes kreative sanser skærpes gennem konkrete aktivitets- og undervisningsforløb i kulturhistoriske læringsmiljøer, hvor de lærer og oplever om vores kulturarv, ligesom deres appetit til at opsøge og forholde sig til kunst og kultur stimuleres på samme baggrund. Børnene opnår kulturhistorisk identitet via oplevelser, bevægelser og begreber. Børnene oplæres ved de tilbudte muligheder i kulturelt demokrati. Med udgangspunkt i eksemplets værdi fremmes børnenes brug af (natur og) byrum som udgangspunkt for kulturelle oplevelser.</p> <p>Desuden inddrages de tværgående temaer <i>tilgængelighed</i> og <i>brugerinddragelse med særlig fokus på unge</i>.</p> <p>Ved projektets læringsforløb opnår børnene kulturel læring og dannelse samt egen selvstændig erfaring med kunst, kultur og kulturhistorisk identitet.</p>
6	<b>Hvornår i aftaleperioden løber projektet?</b>	<p>2011/2012: Pilotfase</p> <p>2012/2013: Gennemførelse, udbredelse.</p>
7.	<b>Hvilke effekter vil efterfølgende</b>	<p>Projektet bidrager gennem oplevelser, bevægelse</p>

	<p><b>kunne konstateres eller sandsynliggøres? Og hvordan?</b></p>	<p>og begreber til, at børnene erhverver kulturhistorisk identitet.</p> <p>Effektmåling:</p> <p>Kvantitative målinger udføres på, hvem og hvor mange der anvender materialet efter udviklingsfasen.</p> <p>Kvalitative målinger og observationer udført via interviews forventes at sandsynliggøre børnenes og de professionelle aktørers oplevede effekt og udbytte.</p>
<p>8.</p>	<p><b>Hvilke samarbejdsparter indgår i projektet?</b></p>	<p>Pædagogisk Udvikling, Esbjerg Kommune</p> <p>RAMS (Menighedsrådenes skoletjeneste, Ribe Stift – bl.a. Ribe, Skads (Esbjerg), Fanø, Tønder og Varde Provstier), Relevante kulturhistoriske institutioner</p> <p>Pædagoger og lærere i børnehaver og folkeskoler i Vadehavsregionen</p>
<p>9.</p>	<p><b>Kortfattet budget og finansieringsplan</b></p>	<p><i>Budget</i></p> <p>Honorar pilotfasen: 65.500 kr.</p> <p>Honorar gennemførelse, udbredelse: 81.000 kr.</p> <p>Projektkasser med rekvisitter: 30.000 kr.</p> <p>Billedbehandling, grafisk opsætning: 50.000 kr.</p> <p>Trykning af informationsmateriale: 20.000 kr.</p> <p>Kørsel: 20.000 kr.</p> <p>Kontorhold mm.: 15.000 kr.</p> <p><i>I alt: 281.500</i></p> <p><i>Finansiering:</i></p> <p>Kommunerne: 70.400 kr.</p>

		<p>Fonde 140.800: kr.</p> <p>Kulturministeriet: 70.300 kr.</p> <p><i>I alt: 281.500 kr.</i></p>
10.	<b>I hvilket omfang er der givet tilsagn om lokal egenfinansiering?</b>	<p>Kulturregion Vadehavet bidrager med:</p> <p>2011: 105.600 kr.</p> <p>2012: 105.600 kr.</p> <p>Den lokale egenfinansiering udgør 75 %.</p>
11.	<b>Hvilket beløb søges Kulturministeriet om?</b>	<p>2011: 35.200 kr.</p> <p>2012: 35.100 kr.</p>

## Projektbeskrivelse 4

1.	<b>Projektets navn</b>	Vadehavets kultur og natur i samspil med ungdomsuddannelserne
2.	<b>Projektansvarlig</b>	Tønder Handelsgymnasium og Handelsskole, Tønder Gymnasium og EUC-Syd, Tønder. Koordinator: Palle Guldbrandsen. Der nedsættes en styregruppe med en repræsentant fra hver uddannelsesinstitution. Styregruppen er ansvarlig for økonomi og for kvaliteten af det støtteberettigede.
3.	<b>Projektets indhold</b> <b>Helt kort fortalt</b>	Målgruppen er de 16-19-årige, der går på en af de ti ungdomsuddannelsesinstitutioner i Vadehavsområdet. Projektet vil sikre, at områdets unge opnår viden om Vadehavsregionens unikke kultur og natur. Der udarbejdes et katalog over, hvad kultur- og naturinstitutioner kan tilbyde af læring i relation til ungdomsuddannelserne, f.eks. udstillinger, rundvisninger, foredrag, feltarbejde osv. Tilsvarende udarbejdes et katalog over gæstelærere og foredragsholdere til fællesarrangementer, f.eks. fra Syddansk Universitet og egnens museer. Uddannelsesinstitutionerne skal forpligte sig til min. to gange årligt i aftaleperioden at gennemføre en ekskursion eller en gæsteforelæsning, som har relation til Vadehavets kultur og natur.  Projektet omfatter alle fire kommuner i kulturregionen.
4.	<b>Hvad er formålet med projektet?</b>	At etablere læring i autentiske miljøer.  At sikre at områdets unge har et facetteret kendskab til regionens unikke natur og kultur.  At sikre, at Vadehavets særlige kultur og natur indgår i studieretningsprojekter på de gymnasiale uddannelser.

		<p>At inddrage egnens kulturinstitutioner aktivt i læringen.</p> <p>Netop unge i målgruppen (16-19-årige) kan være vanskelige at fastholde som kulturbrugere i bred forstand. Dette projekt vil gøre det attraktivt for målgruppen at orientere sig i kulturlivets mange facetter.</p>
5.	<b>Hvordan bidrager projektet til opfyldelse af indsatsområder i kulturaftalen?</b>	<p>Kultur og Læring. Kultur og Natur.</p> <p>De unges kreative sanser skærpes ved projektets udbud af forskelligartet læring, for eksempel udstillinger, rundvisninger, gæsteforelæsninger, ligesom deres appetit til at opsøge og forholde sig til kunst og kultur stimuleres på samme baggrund. De unge oplæres ved de kulturelle tilbud i kulturelt demokrati. De unges brug af natur og byrum som udgangspunkt for kulturelle events fremmes ved eksemplets værdi. Ved deltagelse i projektets aktiviteter skærpes de unges opfattelse af Vadehavsområdet's betydning for den kulturelle og naturmæssige identitet og samhørighed.</p> <p>Desuden inddrages de tværgående temaer <i>tilgængelighed, brugerinddragelse med særlig fokus på unge samt nye samarbejdspartnere og samarbejdsformer.</i></p> <p>Ved projektets aktiviteter opnår de unge kulturel og videnskabelig læring og dannelse i tværfaglig sammenhæng, blandt andet i Vadehavsregionens natur, samt egen selvstændig erfaring med kunst og kultur, ligesom de møder professionelle fagfolk.</p>
6	<b>Hvornår i aftaleperioden løber projektet?</b>	2011-2014
7.	<b>Hvilke effekter vil efterfølgende kunne konstateres eller sandsynliggøres? Og hvordan?</b>	<p>Unge i målgruppen (16-19-årige) kan være vanskelige at fastholde som kulturbrugere i bred forstand. Dette projekt vil gøre det attraktivt for målgruppen at orientere sig i kulturlivets mange facetter.</p>

		<p>Effektmåling:</p> <p>Kvantitative målinger udføres på antal deltagere og aktiviteter.</p> <p>Kvalitative målinger og observationer udført via interviews forventes at sandsynliggøre de unges oplevede effekt og udbytte.</p>
8.	<b>Hvilke samarbejdsparter indgår i projektet?</b>	<p>Samtlige uddannelsesinstitutioner for 16-19-årige i de fire vadehavskommuner.</p> <p>Vadehavsregionens kulturinstitutioner.</p>
9.	<b>Kortfattet budget og finansieringsplan</b>	<p><i>Budget</i></p> <p>Gæstelærere, fællesarrangementer og lignende: 400.000 kr.</p> <p>Transport: 360.000 kr.</p> <p>Koordinerende møder: 40.000 kr.</p> <p><i>I alt: 800.000 kr.</i></p> <p><i>Finansiering</i></p> <p>Kommunerne: 200.000 kr.</p> <p>Fonde, institutioner: 400.000 kr.</p> <p>Kulturministeriet: 200.000 kr.</p> <p><i>I alt: 800.000 kr.</i></p>
10.	<b>I hvilket omfang er der givet tilsagn om lokal egenfinansiering?</b>	<p>Kulturregion Vadehavet bidrager med</p> <p>2011: 150.000 kr.</p> <p>2012: 150.000 kr.</p> <p>2013: 150.000 kr.</p> <p>2014: 150.000 kr.</p> <p>Den lokale egenfinansiering udgør 75 %.</p>

11.	<b>Hvilket beløb søges Kulturministeriet om?</b>	2011: 50.000 kr. 2012: 50.000 kr. 2013: 50.000 kr. 2014: 50.000 kr.
-----	--	--

## Projektbeskrivelse 5

1.	<b>Projektets navn</b>	Chancen – realiser dit kulturprojekt
2.	<b>Projektansvarlig</b>	Tobakken, Esbjerg, v/Sune Rasmussen
3.	<b>Projektets indhold</b>  <b>Helt kort fortalt</b>	<p>Projektet er en åben mulighed for alle projektmagere i Vadehavsregionen uanset alder til at gribe CHANCEN og realisere deres kulturprojekt i samarbejde med regionens kulturinstitutioner. Kulturprojektet kan være inden for alle kunstgenrer, eksempelvis billedkunst, drama, musik. Uanset hvilken ide – hvor realistisk, umulig, genial eller hvor skør tanken end er – så skal dette projekt medvirke til at få alle i regionen, der har lyst til eller brænder for at realisere et kulturprojekt, frem i lyset.</p> <p>Projektideer indkaldes gennem en oplysningskampagne, der målrettes foreninger, uddannelsesinstitutioner, væresteder med mere. Derudover vil målgruppen blive kontaktet gennem de skrevne medier, Facebook, internetblogs med mere.</p> <p>En projekt- samt udvælgelsesgruppe, se nedenfor under pkt. 8, udvælger en ide fra hver af de fire vadehavskommuner. Disse fire projekter modtager derefter vejledning, coaching samt støtte til gennemførelse. Projektet henvender sig til ildsjæle, som ikke nødvendigvis har forbindelse til det etablerede kulturliv. De udvalgte projektmagere modtager en vejledning, så de på baggrund af egne erfaringer kan coache nye projektmagere.</p> <p>Projektet foregår i alle fire kommuner i kulturregionen.</p>
4.	<b>Hvad er formålet med projektet?</b>	At frigøre den kreative kulturenergi samt opmuntre og bistå regionens ukendte ildsjæle inden for kulturen til at turde realisere deres ideer, så deres energi og tankespind kan komme hele regi-



		onen til gode.
5.	<b>Hvordan bidrager projektet til opfyldelse af indsatsområder i kulturaftalen?</b>	<p>Kultur og Læring.</p> <p>Ildsjælernes kreative sanser skærpes ved deres møde og samarbejde med andre ildsjæle samt de professionelle kulturaktører, ligesom deres appetit til at opsøge og forholde sig til kunst og kultur stimuleres. De oplæres ved projektets forskellige kulturelle udbud og læringsprocesser i kulturel demokrati.</p> <p>Desuden inddrages de tværgående temaer <i>tilgængelighed, brugerinddragelse</i> samt <i>nye samarbejdspartnere og samarbejdsformer</i>.</p> <p>Ved projektets aktiviteter opnår ildsjælene kulturel læring og dannelse samt egen selvstændig erfaring med kunst og kultur. Desuden fremmes talentudvikling, ligesom de møder professionelle aktører.</p>
6	<b>Hvornår i aftaleperioden løber projektet?</b>	2011-2012
7.	<b>Hvilke effekter vil efterfølgende kunne konstateres eller sandsynliggøres? Og hvordan?</b>	<p>Projektet opmuntrer og bistår regionens ukendte ildsjæle inden for kulturen til at turde realisere deres ideer.</p> <p>Effektmåling:</p> <p>Kvantitative målinger udføres på antal projekter, kunstgenrer og publikum/deltagere. Ildsjælene modtager en vejledning, som udformes som en regulær læringsaktivitet.</p> <p>Kvalitative målinger og observationer udført via interviews forventes at sandsynliggøre ildsjælernes, publikum/deltageres og de professionelle aktørers oplevede effekt og udbytte.</p>
8.	<b>Hvilke samarbejdspartner indgår i projektet?</b>	Projekt- og udvælgelsesgruppe bestående af repræsentanter fra Kulturhusene i Danmark, Ungdomskulturhuset Konfus, Tobakken mv.

<p><b>9.</b></p>	<p><b>Kortfattet budget og finansieringsplan</b></p>	<p><i>Budget</i></p> <p>Projektledelse: 40.000 kr.</p> <p>Projektrealisering: 40.000 kr.</p> <p>Kursus, coaching: 60.000 kr.</p> <p>Markedsføring: 10.000 kr.</p> <p>Rapport etc.: 10.000 kr.</p> <p><i>I alt: 160.000 kr.</i></p> <p><i>Finansiering</i></p> <p>Projektansvarlig: 40.000 kr.</p> <p>Sponsorer: 40.000 kr.</p> <p>Kulturministeriet: 80.000 kr.</p> <p><i>I alt: 160.000 kr.</i></p>
<p><b>10.</b></p>	<p><b>I hvilket omfang er der givet til-sagn om lokal egenfinansiering?</b></p>	<p>Finansieringen på 40.000 kr. fremskaffes af projekt-magerne støttet af coach, når projektet er en realitet (kr. 10.000 pr. projekt). Anses at være realistisk.</p> <p>Kulturregion Vadehavet bidrager med kr. 80.000.</p> <p>Den lokale egenfinansiering udgør 50 %.</p>
<p><b>11.</b></p>	<p>Hvilket beløb søges Kulturministeriet om?</p>	<p>2011: 40.000 kr.</p> <p>2012: 40.000 kr.</p>

## Bilag 5, 6 - projektbeskrivelse

1.	<b>Projektets navn</b>	Unge coacher unge
2.	<b>Projektansvarlig</b>	Tobakken, Esbjerg, v/Sune Rasmussen
3.	<b>Projektets indhold</b>  <b>Helt kort fortalt</b>	<p>Projektet vil give unge projektmagere i regionen mulighed for at gennemføre et kulturprojekt med en ung ressourceperson som coach. Kulturprojektet kan være indenfor alle genrer. Projektgruppen, se nedenfor pkt. 8, udpeger ét kulturprojekt i hver af de fire vadehavskommuner. Kulturprojekterne skal findes i samarbejde med ungdomsskoler, ungdomsklubber, ungdomskulturhuse mv. Ved projektet skabes kontakt mellem de unge projektmagere og regionens "formelle kulturaktører".</p> <p>Projektet foregår i alle fire kommuner i kulturregionen.</p>
4.	<b>Hvad er formålet med projektet?</b>	<p>Frigøre den kreative ungdomskulturenergi, som udfoldes i eksempelvis ungdomsklubber, samt opmuntre og bistå regionens unge ildsjæle, der ikke har netværket til at komme ud med deres kreative budskab/produkt, til at turde realisere deres ideer. Samtidig vil projektet give de unge projektmagere tillid til regionens "formelle kulturaktører" og medvirke til at øge interessen for at udfolde sig i ungdomskulturen</p>
5.	<b>Hvordan bidrager projektet til opfyldelse af indsatsområder i kulturaftalen?</b>	<p>Kultur og Læring.</p> <p>De unges kreative sanser skærpes ved projektets aktiviteter og læringsprocesser i forbindelse med gennemførelse af et kulturprojekt, ligesom deres appetit til at opsøge og forholde sig til kunst og kultur stimuleres. De unge oplæres ved de tilbudte muligheder og deres egne valg i kulturelt demokrati.</p> <p>Desuden inddrages de tværgående temaer <i>til-</i></p>

		<p><i>gængelighed, brugerinddragelse med særlig fokus på unge samt nye samarbejdspartnere og samarbejdsformer.</i></p> <p>Ved projektets aktiviteter opnår de unge mennesker kulturel læring og dannelse samt egen selvstændig erfaring med kunst og kultur, ligesom de møder professionelle kulturaktører. Desuden fremmes talentudvikling.</p>
<b>6</b>	<b>Hvornår i aftaleperioden løber projektet?</b>	2011-2012
<b>7.</b>	<b>Hvilke effekter vil efterfølgende kunne konstateres eller sandsynliggøres? Og hvordan?</b>	<p>Projektet stimulerer og eksponerer de unge, hvilket vil have en effekt på andre unge, potentielle projektmagere. Samtidig vil de aktuelle projektmagere danne netværk med de tilknyttede unge coaches. De unge projektmagere samler erfaringer, som kan medvirke til at skabe nye projektcoaches for nye projektmagere i regionen.</p> <p>Effektmåling:</p> <p>Kvantitative målinger udføres på antal projekter, projektmagere, deltagere/publikum samt nye coaches.</p> <p>Kvalitative målinger og observationer udført via interviews forventes at sandsynliggøre de unge projektmageres, publikum/deltageres og de unge coaches oplevede effekt og udbytte.</p>
<b>8.</b>	<b>Hvilke samarbejdsparter indgår i projektet?</b>	Projekt- og udvælgelsesgruppe bestående af repræsentanter fra Kulturhusene i Danmark, Ungdomskulturhuset Konfus, Vadehavsregionens ungdomsskoler, ungdomsklubber, ungdomskulturbuse, Tobakken mv.
<b>9.</b>	<b>Kortfattet budget og finansieringsplan</b>	<p><i>Budget</i></p> <p>Coaches: 60.000 kr.</p> <p>Projektledelse: 20.000 kr.</p>

		<p>Projektrealisering: 40.000 kr.</p> <p>Markedsføring: 5.000 kr.</p> <p>Rapport mv.: 5.000 kr.</p> <p><i>I alt: 130.000 kr.</i></p> <p><i>Finansiering</i></p> <p>Projektansvarlig 25.000 kr.</p> <p>Sponsorer 40.000 kr.</p> <p>Kulturministeriet: 65.000 kr.</p> <p><i>I alt: 130.000 kr.</i></p>
10.	<b>I hvilket omfang er der givet tilsagn om lokal egenfinansiering?</b>	<p>Lokale sponsorer vil blive søgt efterfølgende. Anses at være realistisk (kr.10.000 pr. projekt).</p> <p>Kulturregion Vadehavet bidrager med 65.000 kr.</p> <p>Den lokale egenfinansiering udgør 50 %.</p>
11.	<b>Hvilket beløb søges Kulturministeriet om?</b>	<p>2011: 32.500 kr.</p> <p>2012: 32.500 kr.</p>

## Projektbeskrivelse 7

1.	<b>Projektets navn</b>	På opdagelse langs Atlantvolden
2.	<b>Projektansvarlig</b>	Museet for Varde By og Omegn, v/Claus Jensen
3.	<b>Projektets indhold</b>  <b>Helt kort fortalt</b>	<p>Tilgængeliggørelse og formidling af fem-seks anlæg (for eksempel mandskabsbunkere, radaranlæg, kanonstillinger eller anlæg, der forbinder disse) fra Atlantvolden langs Vadehavet. Gennem skiltning og rydning tilskyndes til gå-, løbe- og cykelture i landskabet for på egen hånd at efterforske kulturspor fra 2. Verdenskrig og opnå en øget forståelse af vadehavslandskabet. Informationen bliver digitalt tilgængelig på "Historisk Atlas".</p> <p>Målgruppen er lokale borgere samt turister fra ind- og udland.</p> <p>Projektet opfattes som et pilotprojekt, der er startskuddet til en omfattende landskabsbaseret formidling af væsentlige elementer i Atlantvolden – en formidling, der vil løbe over flere år.</p> <p>Projektet omfatter alle fire kommuner i kulturregionen.</p>
4.	<b>Hvad er formålet med projektet?</b>	<p>Projektet sætter fokus på en gruppe af hidtil "negativt" opfattede kulturarvselementer i kystlandskabet og bruger dem i et nutidigt kulturmøde mellem lokale og turister. Den</p> <p>"negativt" opfattede kulturarv" bruges positivt til en refleksion over etiske spørgsmål og menneskelige relationer.</p> <p>Formidling af de fysiske spor fra 2. Verdenskrig er i sig selv et ret nyt perspektiv, mens det at sammenkæde refleksion over kulturhistoriens tankevækkende steder med bevægelse i landskabet er nyt i Danmark.</p>

5.	<b>Hvordan bidrager projektet til opfyldelse af indsatsområder i kulturaftalen?</b>	<p>Kultur og Natur.</p> <p>Elementerne fra 2. Verdenskrig kan fungere som berøringsflade og identitetsformidler mellem Vadehavets nationale og internationale kulturbrugere. Derved skærpes Vadehavsregionens borgeres samt turisternes opfattelse af Vadehavsområdets betydning for den kulturelle og naturmæssige identitet og samhørighed.</p> <p>Naturen anvendes som udgangspunkt for kulturelle oplevelser. Etablering af et netværk af formidlingspunkter vil få flere folk til at bevæge sig i vadehavslandskabet.</p> <p>Desuden inddrages de tværgående temaer <i>tilgængelighed, brugerinddragelse samt nye samarbejdspartnere og samarbejdsformer.</i></p>
6	<b>Hvornår i aftaleperioden løber projektet?</b>	April 2011 – juni 2013
7.	<b>Hvilke effekter vil efterfølgende kunne konstateres eller sandsynliggøres? Og hvordan?</b>	<p>Projektet formidler kulturarven benævnt Atlantvolden, som har stor interesse for såvel lokale som for internationale og nationale turister. Den ”negative kulturarv” bruges positivt til en refleksion over etiske spørgsmål og menneskelige relationer.</p> <p>Effektmåling:</p> <p>Kvantitative målinger udføres ved optælling på besøgsmaalene samt ved optælling af udleverede foldere eller hæfter.</p> <p>Kvalitative målinger og observationer er vanskelige at udføre, da de besøgende færdes på egen hånd. Kulturregionen vil sammen med Museet for Varde By og Omegn arbejde på en model.</p>
8.	<b>Hvilke samarbejdspartner indgår i projektet?</b>	<p>Nationalpark Vadehavet</p> <p>Skov- og Naturstyrelsen</p>

		<p>Kommunale forvaltninger i kulturregionen</p> <p>Museer med tilknytning til Atlantvoldselementer i Vadehavsområdet</p> <p>Eksterne samarbejdspartnere: Ringkøbing-Skjern Kommune og Ringkøbing-Skjern Museum</p> <p>Atlantvolden har efterladt elementer i hele Vadehavsområdet fra Ho/Blåvandshuk over Esbjerg til Fanø og Rømø. Projektet foregår således i alle fire kommuner i kulturregionen.</p> <p>Projektet vil desuden på sigt kunne få et internationalt perspektiv, idet Museet for Varde By og Omegn har modtaget en henvendelse fra Holland om et muligt samarbejde omkring formidling af Atlantvolden i Holland.</p>
<p><b>9.</b></p>	<p><b>Kortfattet budget og finansieringsplan</b></p>	<p><i>Budget</i></p> <p>Planlægning og udarbejdelse af materiale til skilte:</p> <p>280.000 kr.</p> <p>Produktion af foldermateriale: 45.000 kr.</p> <p>50 skilte: 225.000 kr.</p> <p><i>I alt: 550.000 kr.</i></p> <p><i>Finansiering</i></p> <p>Kommunerne 125.000 kr.</p> <p>Sponsorer 120.000 kr.</p> <p>Fonde 150.000 kr.</p> <p>Naturstyrelsen: 30.000 kr.</p> <p>Kulturministeriet: 125.000 kr.</p> <p><i>I alt: 550.000 kr.</i></p>



<b>10.</b>	<b>I hvilket omfang er der givet tilsagn om lokal egenfinansiering?</b>	Kulturregion Vadehavet bidrager med 2011: 200.000 kr. 2012: 195.000 kr. Den lokale egenfinansiering udgør 72 %.
<b>11.</b>	<b>Hvilket beløb søges Kulturministeriet om?</b>	2011: kr. 70.000 2012: kr. 55.000

## Projektbeskrivelse 8

1.	<b>Projektets navn</b>	Kunst af unge, for unge, med unge (KAUFUMU)
2.	<b>Projektansvarlig</b>	Kulturregion Vadehavet, v/Charlotte Holm
3.	<b>Projektets indhold</b>  <b>Helt kort fortalt</b>	<p>I erkendelse af, at unge mennesker har et stort kreativt potentiale, ønsker kulturregionen at støtte ikke-kommercielle kulturarrangementer skabt af unge mennesker, for unge mennesker, med unge mennesker i alderen 13-25 år. Kulturarrangementerne kan være inden for alle kunstgenrer. Der kan maksimalt tildeles støtte på kr. 15.000 pr. projekt. Løbende ansøgningsfrist.</p> <p>Informationen om denne pulje skal gå gennem de institutioner og miljøer, de unge færdes i til daglig: på Facebook og øvrige hjemmesider, på biblioteker, i ungdomsklubber, gymnasier og handelskoler, ungdomsskolerne, 10. klasse-centre osv.</p> <p>En nedsat projektgruppe jævnfør punkt 8 sikrer, at de fastlagte kriterier overholdes og bevilger støttebeløb på maksimalt 15.000 kr. til ikke-kommercielle arrangementer, nybegyndere, amatører, projekter med små budgetter, debatskabende events og tværkunstneriske aktiviteter. Projekterne behøver, under hensyntagen til regionens størrelse og befolkningstæthed, ikke at være af regional karakter, men skal have eksemplarisk værdi. Afrapportering sker efter retningslinjer fastlagt af projektgruppen, for eksempel på en hjemmeside, Facebook eller i form af en blog, mobil-billeder osv. samt aflæggelse af regnskab.</p>
4.	<b>Hvad er formålet med projektet?</b>	At fremme unge menneskers mulighed for at udtrykke sig gennem kunst, hvor de unge står for udarbejdelsen, udvælgelsen samt gennemførelsen af ikke-kommercielle projekter.
5.	<b>Hvordan bidrager projektet til opfyldelse af indsatsområder i</b>	Kultur og Læring.

	<p><b>kulturaftalen?</b></p>	<p>De unges kreative sanser skærpes ved deres selvstændige kunstudøvelse samt varetagelse af hele projektforløb, ligesom deres appetit til at opsøge og forholde sig til kunst og kultur stimuleres. De unge oplæres ved de tilbudte muligheder samt deres egne valg i kulturelt demokrati.</p> <p>Desuden inddrages de tværgående temaer <i>tilgængelighed, brugerinddragelse med særlig fokus på unge</i> samt <i>nye samarbejdspartnere og samarbejdsformer</i>.</p> <p>Ved projektets aktiviteter opnår de unge mennesker kulturel læring og dannelse samt egen selvstændig erfaring med kunst og kultur. Desuden fremmes talentudvikling, ligesom de møder professionelle kulturaktører.</p>
<p><b>6</b></p>	<p><b>Hvornår i aftaleperioden løber projektet?</b></p>	<p>2011-2014</p>
<p><b>7.</b></p>	<p><b>Hvilke effekter vil efterfølgende kunne konstateres eller sandsynliggøres? Og hvordan?</b></p>	<p>Projektet stimulerer og eksponerer de unge og deres ideer, hvilket vil have en afsmittende effekt på andre unge, potentielle kunstudøvere. Projektet fremmer unge menneskers mulighed for at udtrykke sig gennem kunst, hvor de unge står for udarbejdelsen, udvælgelsen samt gennemførelsen af ikke-kommercielle projekter.</p> <p>Effektmåling:</p> <p>Kvantitative målinger udføres på antal projekter, kunstgenrer og deltagere.</p> <p>Kvalitative målinger og observationer udført via interviews forventes at sandsynliggøre de unges, publikum/deltagernes og de professionelle aktørers oplevede effekt og udbytte.</p>
<p><b>8.</b></p>	<p><b>Hvilke samarbejdsparter indgår i projektet?</b></p>	<p>Unge mennesker i alderen 13-25 år hjemmehørende i Kulturregion Vadehavet samt Tobakken.</p> <p>En projektgruppe, hvor de unge gennem ungeinstitutionerne er sikret repræsentation, skal hånd-</p>

		<p>tere ansøgningerne fra unge. Ansøgningerne skal ikke gennem politisk behandling, men behandles administrativt af projektgruppen.</p> <p>Sagsbehandlingstiden skal være max. 14 dage, og fra tilsagn til udbetaling må der ligeledes gå max 14 dage.</p>
9.	<b>Kortfattet budget og finansieringsplan</b>	<p><i>Budget:</i></p> <p>Tilskud på maksimalt 15.000 kr. pr. projekt: 360.000 kr.</p> <p>Informationsmateriale og markedsføring: 40.000 kr.</p> <p><i>I alt 400.000 kr.</i></p> <p><i>Finansiering:</i></p> <p>Kommunerne 200.000 kr.</p> <p>Kulturministeriet: 200.000 kr.</p> <p><i>I alt 400.000 kr.</i></p>
10.	<b>I hvilket omfang er der givet tilsagn om lokal egenfinansiering?</b>	<p>Kulturregion Vadehavet bidrager med</p> <p>2011: 50.000 kr.</p> <p>2012: 50.000 kr.</p> <p>2013: 50.000 kr.</p> <p>2014: 50.000 kr.</p> <p>Den lokale egenfinansiering udgør 50 %.</p>
11.	<b>Hvilket beløb søges Kulturministeriet om?</b>	<p>2011: 50.000 kr.</p> <p>2012: 50.000 kr.</p> <p>2013: 50.000 kr.</p> <p>2014: 50.000 kr.</p>

## Projektbeskrivelse 9

1.	<b>Projektets navn</b>	Vadehavsfestival 2012 og 2014
2.	<b>Projektansvarlig</b>	Kulturregion Vadehavet, v/Charlotte Holm
3.	<b>Projektets indhold</b> <b>Helt kort fortalt</b>	<p>Med udgangspunkt i Vadehavets unikke natur og kulturarv skal Vadehavsfestival 2012 og 2014 præsentere nye kunstneriske udtryksformer inden for bl.a. litteraturen, musikken, scenekunsten og tværkunstneriske udtryk. Festivalens primære udtryk skal således være den innovative samtidskunst, der i samspil med Vadehavsområdets natur og kulturhistorie fortolker og sætter fokus på egnens helt særlige værdier.</p> <p>Nationalpark Vadehavet vil i denne forbindelse blive en vigtig samarbejdspartner.</p>
4.	<b>Hvad er formålet med projektet?</b>	<p>Festivalen skal være identitetsskabende for folk langs Vadehavet, samtidig med, at festivalens kunstneriske udtryk med udgangspunkt i Vadehavsregionens unikke natur og kulturarv skal skabe en kreativ og innovativ udvikling af området.</p> <p>Med inspiration fra nationale og internationale deltagere har festivalen en vigtig rolle som ”scene” og udstillingsvindue for de dygtigste (lokale) kulturkræfter, hvor der som nævnt i samspil med Vadehavsområdets natur og kulturhistorie fortolkes og sættes fokus på egnens helt særlige værdier.</p> <p>Vadehavsfestival 2012 og 2014 skal være af høj kvalitet og præsentere nyskabende kunst, der kan tiltrække, udfordre og overraske – til gavn for dem, der bor i, er turister i og arbejder i Vadehavsregionen. Det tilstræbes, at festivalen når nye målgrupper, som blandt andet vil få kulturelle oplevelser ved at møde kunsten på uventede steder i Vadehavsregionens landskab og byrum.</p>

		<p>Det er essentielt, at festivalens projekter repræsenterer et højt kunstnerisk niveau. Herunder tilstræbes det, at det kunstneriske element opererer på flere niveauer, således at Vadehavsfestival 2012 og 2014 i deres tilblivelse og afholdelse engagerer og involverer forskellige grupper af mennesker i kulturregionen. Projekterne skal forgrene sig, således at festivalen ikke blot er <i>for</i>, men også <i>med</i> og <i>af</i> børn, unge og voksne. For at effektuere dette opstilles særlige parametre, som der tages hensyn til i udvælgelsen af indkomne projektforslag. Det kan i forhold til børn og unge for eksempel lede til projektrelateret undervisning og workshops både før, under og efter festivalen. Festivalens forgrening skal ses som en proces med etablering i 2012 og yderligere udbredelse samt rodfæste i 2014.</p> <p>Vadehavsfestival 2014 vil derudover udvikle trilaterale samarbejdsstrukturer, der kan udmønte sig i kulturudvekslinger med de tyske og hollandske vadehavsområder. Dette kunne eksempelvis ske ved samarbejde med kunstfestivaler som "Tershelling Oreol Festival" og "Ameland" i Holland. Det forventes, at samarbejdsinitiativet vil medføre gensidig udvikling og udveksling af danske, tyske og hollandske kunst- og kulturprojekter. I denne forbindelse vil kulturregionen samarbejde med Kommunernes Vadehavssekretariat, som er en del af et veletableret trilateralt samarbejde.</p> <p>Projekt Vadehavsfestival består af et antal enkeltstående delprojekter, som ikke alle er udvalgt på nuværende tidspunkt. For så vidt angår Vadehavsfestival 2012, ansøges på nuværende tidspunkt om tilskud til tre delprojekter:</p> <p>"Inter:Essens:Aktion – En Multiæstetisk Kulturkoalition", "Klokkehavet – hør de forsvundne vadehavskirker klinge på ny" og "Perlemusik – Musikperler". Desuden ansøges om tilskud til</p>
--	--	---

		<p>endnu ikke udviklede delprojekter i 2012 og 2014. Kulturregionen er opmærksom på, at det kræver ministeriets efterfølgende godkendelse af de enkelte delprojekter.</p>
5.	<p><b>Hvordan bidrager projektet til opfyldelse af indsatsområder i kulturaftalen?</b></p>	<p>Kultur og Læring. Kultur og Natur.</p> <p>Publikum/deltagernes kreative sanser skærpes gennem kulturelle oplevelser og påvirkninger fra projekternes aktiviteter, ligesom publikums kulturelle færdigheder både udvikles og videreudvikles. Appetitten til at opsøge og forholde sig til kunst og kultur stimuleres på samme baggrund og opmuntrer til at træffe egne valg i et kulturelt demokrati. Projektets aktiviteter vil endvidere skærpe opfattelsen af Vadehavsområdets betydning for den kulturelle og naturmæssige identitet og samhørighed hos regionens borgere.</p> <p>Natur og byrum anvendes som platform og udgangspunkt for kulturelle oplevelser.</p> <p>Desuden inddrages de tværgående temaer <i>tilgængelighed, brugerinddragelse</i> samt <i>nye samarbejdspartnere og samarbejdsformer</i>.</p> <p>Ved festivalens aktiviteter opnår publikum/deltagerne kulturel og kulturhistorisk læring og dannelse ude i Vadehavsregionens natur og byrum.</p>
6	<p><b>Hvornår i aftaleperioden løber projektet?</b></p>	<p>2012 og 2014</p>
7.	<p><b>Hvilke effekter vil efterfølgende kunne konstateres eller sandsynliggøres? Og hvordan?</b></p>	<p>Vadehavsfestival 2012 og 2014 skal være af høj kvalitet og præsentere nyskabende kunst, der kan tiltrække, udfordre og overraske – til gavn for dem, der bor i, er turister i og arbejder i Vadehavsregionen.</p> <p>Det tilstræbes, at festivalen når nye målgrupper, som blandt andet vil få kulturelle oplevelser ved at møde kunsten på uventede steder i Vadehavsregionens landskab og byrum. Festivalen vil tilli-</p>

		<p>ge række ud efter børn og unge mennesker, ved at visse arrangementer leder til projektrelateret undervisning og workshops før, under og efter festivalen. Det forventes, at der på denne måde knyttes bånd og ejerskab til festivalen, samt at festivalens fortolkning af kulturregionens kultur og natur fører til yderligere styrkelse af den fælles vadehavsidentitet.</p> <p>Ovenstående forgrening skal ses som en proces med etablering i 2012 og yderligere udbredelse samt rodfæste i 2014.</p> <p>Vadehavsfestival 2014 vil derudover udvikle trilaterale samarbejdsstrukturer, der kan udmønte sig i kulturudvekslinger med de tyske og hollandske vadehavsområder.</p> <p>Effektmåling:</p> <p>Kvantitative målinger udføres på antal publikum/deltagere, målgrupper, kulturarrangementer – nationalt som trilateralt, workshops, undervisningsforløb etc.</p> <p>Kvalitative målinger og observationer udført via interviews forventes at sandsynliggøre publikum/deltagernes og de professionelle aktørers oplevede effekt og udbytte.</p>
8.	<b>Hvilke samarbejdsparter indgår i projektet?</b>	<p>Lokale kunstnere og ildsjæle</p> <p>Nationale kunstnere</p> <p>Evt. internationale kunstnere</p> <p>Regionale kulturinstitutioner</p> <p>Nationalpark Vadehavet</p> <p>De tyske og hollandske vadehavsområder</p>
9.	<b>Kortfattet budget og finansieringsplan</b>	<p>2012</p> <p><i>Foreløbigt budget:</i></p>



		<p>Klokkehavet – hør de forsvundne vadehavskirker klinge på ny: 560.000 kr.</p> <p>Perlemusik – Musikperler: 155.000 kr.</p> <p>Inter:Essens:Aktion – en Multiæstetisk Kultur-koalition: 305.000 kr.</p> <p>Endnu ikke planlagte projekter: 1.480.000 kr.</p> <p><i>I alt: 2.500.000 kr.</i></p> <p><i>Finansiering:</i></p> <p>Kommunerne 683.000 kr.</p> <p>Fonde 1.095.000 kr.</p> <p>Kulturministeriet: 722.000 kr.</p> <p><i>I alt: 2.500.000 kr.</i></p> <p><i>2014</i></p> <p><i>Foreløbigt budget:</i></p> <p>Endnu ikke planlagte projekter: 2.700.000 kr.</p> <p><i>I alt 2.700.000 kr.</i></p> <p><i>Finansiering:</i></p> <p>Kommunerne 700.000 kr.</p> <p>Fonde 1.100.000 kr.</p> <p>Kulturministeriet: 900.000 kr.</p> <p><i>I alt: 2.700.000 kr.</i></p>
<p><b>10.</b></p>	<p><b>I hvilket omfang er der givet tilsagn om lokal egenfinansie-</b></p>	<p>Kulturregionen bidrager med</p> <p>2012: 1.778.000 kr.</p>

	<b>ring?</b>	2014: 1.800.000 kr.  Den lokale egenfinansiering udgør for 2012 71 % og for 2014 67 %.
<b>11.</b>	<b>Hvilket beløb søges Kulturministeriet om?</b>	2012: 722.000 kr.  2014: 900.000 kr.

## Projektbeskrivelse 9 a)

1.	<b>Projektets navn</b>	Delprojekt under Vadehavsfestival 2012:  Klokkehavet – hør de forsvundne vadehavskirker klinge på ny
2.	<b>Projektansvarlig</b>	Hans Peter Stubbe Teglbjærg
3.	<b>Projektets indhold</b>  <b>Helt kort fortalt</b>	Formidle viden om Vadehavets forsvundne kirker ved genskabelse af historien om og lyden af nu forsvundne kirker på vaderne
4.	<b>Hvad er formålet med projektet?</b>	<p>Historien om Vadehavets forsvundne kirker fortaber sig i Vadehavets lange og foranderlige geografi. Denne historie formidles ved genskabelse af historien om kirkerne og lyden af kirkeklokker på vaderne. Med Ribe Domkirke som det synlige og hørbare centrum bringes de forsvundne kirker for en stund til live. Projektet indeholder et ugelangt arrangement med syv koncerter på en flydende scene, kombinerede vandreture og foredrag om historien og lokaliteterne, besøg på skoler samt oplyste flydepontoner med lydanlæg dér, hvor de forsvundne kirker menes at have været placeret.</p> <p>Projektet foregår i Varde, Fanø og Esbjerg Kommuner. Der vil dog være en flydepontontæt på Tønders kommunegrænse mod nord.</p>
5.	<b>Hvordan bidrager projektet til opfyldelse af indsatsområder i kulturaftalen?</b>	<p>Kultur og Læring. Kultur og Natur.</p> <p>Deltagernes kreative sanser udfordres ved projektets ugelange kulturaktiviteter (koncerter, vandreture og foredrag, oplæg på skoler), ligesom deres appetit til at opsøge og forholde sig til kunst og kultur stimuleres ved eksemplets værdi. Deltagerne oplæres ved de tilbudte muligheder og deraf trufne valg i kulturelt demokrati. Deltagernes brug af natur og byrum som udgangspunkt for kulturelle events fremmes som følge af projek-</p>

		<p>tet. Projektets aktiviteter skærper deltagernes opfattelse af Vadehavsområdet betydning for den kulturelle og naturmæssige identitet og samhørighed.</p> <p>Desuden inddrages de tværgående temaer <i>tilgængelighed, brugerinddragelse med særlig fokus på unge samt nye samarbejdspartnere og samarbejdsformer</i>.</p> <p>Ved projektets aktiviteter opnår deltagerne kulturel og kulturhistorisk læring og dannelse ude i Vadehavsregionens natur.</p>
<b>6</b>	<b>Hvornår i aftaleperioden løber projektet?</b>	Under Vadehavsfestival 2012
<b>7.</b>	<b>Hvilke effekter vil efterfølgende kunne konstateres eller sandsynliggøres? Og hvordan?</b>	<p>Historien om Vadehavets forsvundne kirker formidles ved genskabelse af historien om kirkerne og lyden af kirkeklokker på vaderne.</p> <p>Effektmåling:</p> <p>Kvantitative målinger udføres på antal publikum/deltagere, kulturarrangement med syv afholdte koncerter, naturvejledningsture samt besøg i folkeskoler og gymnasier.</p> <p>Kvalitative målinger og observationer udført via interviews forventes at sandsynliggøre publikum/deltagernes og de professionelle aktørers oplevede effekt og udbytte.</p>
<b>8.</b>	<b>Hvilke samarbejdsparter indgår i projektet?</b>	<p>Ribe Domkirke, Sønderho og Mandø Kirker</p> <p>Naturvejledere på Fanø og i Vester Vedsted</p> <p>Historiker med speciale i Vadehavet</p> <p>Nationale komponister og musikere</p> <p>Kommunernes Vadehavssekretariat</p>
<b>9.</b>	<b>Kortfattet budget og finansieringsplan</b>	<i>Budget:</i>

		<p>Honorar, kunstnere: 139.000 kr.</p> <p>Honorar, i øvrigt: 58.000 kr.</p> <p>Teknik, udstyr og lyd: 231.000 kr.</p> <p>Scene og pontoner: 40.000 kr.</p> <p>Videodokumentation: 15.000 kr.</p> <p>Forplejning og logi: 52.000 kr.</p> <p>Rejser: 20.000 kr.</p> <p>PR: 5.000 kr.</p> <p><i>I alt: 560.000 kr.</i></p> <p><i>Finansiering:</i></p> <p>Kommunerne: 280.000 kr.</p> <p>Statens Kunstfond: 85.000 kr.</p> <p>Kulturministeriet: 195.000 kr.</p> <p><i>I alt: 560.000 kr.</i></p>
10.	<b>I hvilket omfang er der givet tilsagn om lokal egenfinansiering?</b>	<p>Kulturregion Vadehavet bidrager med 280.000 kr.</p> <p>Den lokale egenfinansiering udgør 50 %.</p>
11.	<b>Hvilket beløb søges Kulturministeriet om?</b>	195.000 kr.

## Projektbeskrivelse 9 b)

1.	<b>Projektets navn</b>	Delprojekt under Vadehavsfestival 2012: Perlemusik – Musikperler
2.	<b>Projektansvarlig</b>	Michel Camille
3.	<b>Projektets indhold</b>  <b>Helt kort fortalt</b>	<p>Udbredelse af klassisk musik til nye målgrupper gennem levende indslag på gymnasier mv. samt ved koncerter i små mobile koncertsale i byrum og i naturen.</p> <p>På sigt bygges transportabel koncertsal formet som en østers med musikken og musikerne (perlen) indeni. For at skabe uventede oplevelser med klassisk musik opstilles koncertsalene for eksempel i byrummet og på stranden, hvor folk færdes i forbindelse med vadehavsfestivalen.</p> <p>Projektets koncerter samt indslagene på uddannelsesinstitutionerne foregår i alle fire kommuner i kulturregionen.</p>
4.	<b>Hvad er formålet med projektet?</b>	At udbrede den klassiske kammermusik til et bredere publikum/nye brugere ved at koncerterne afholdes på steder, hvor folk færdes i anden anledning. Musikoplevelsen bliver således uventet.
5.	<b>Hvordan bidrager projektet til opfyldelse af indsatsområder i kulturaftalen?</b>	<p>Kultur og Læring. Kultur og Natur.</p> <p>Publikums musiske sanser skærpes ved mødet med uventet udøvelse af klassisk musik, ligesom deres appetit til at opsøge og forholde sig til kunst og kultur stimuleres på samme baggrund. Publikum oplæres ved de tilbudte muligheder og trufne egne valg i kulturelt demokrati. Projektets aktiviteter fremmer ved eksemplets værdi publikums brug af natur og byrum som udgangspunkt for kulturelle events, ligesom publikums opfattelse af Vadehavsområdet betydning for den kulturelle og naturmæssige identitet og samhørighed</p>

		<p>skærpes.</p> <p>Desuden inddrages de tværgående temaer <i>tilgængelighed, brugerinddragelse med særlig fokus på unge samt nye samarbejdspartnere og samarbejdsformer</i>.</p> <p>Publikum, også publikum der traditionelt ikke opsøger den klassiske musik, opnår uventede oplevelser med denne genre. Fordomme og vane-forestillinger udfordres. Derved opnås kulturel læring og dannelse.</p>
6	<b>Hvornår i aftaleperioden løber projektet?</b>	Under Vadehavsfestival 2012
7.	<b>Hvilke effekter vil efterfølgende kunne konstateres eller sandsynliggøres? Og hvordan?</b>	<p>Der afholdes et antal koncerter (musikperler) på steder, hvor folk færdes i forbindelse med Vadehavsfestival 2012 – for eksempel på gågader, ved stranden samt levende indslag på gymnasier mv.</p> <p>Ved projektets koncerter får publikum uventede oplevelser med klassisk musik. Publikum oplever de skabte sammenhænge mellem naturens lyde og musikkens naturbeskrivelser. Publikum får mulighed for at opleve musikken i uventede sammenhænge – den traditionelle koncertform revitaliseres.</p> <p>Effektmåling:</p> <p>Kvantitative målinger udføres på antal publikum/deltagere og koncerter.</p> <p>Kvalitative målinger og observationer udført via interviews forventes at sandsynliggøre publikum/deltagernes og de professionelle aktørers oplevede effekt og udbytte.</p>
8.	<b>Hvilke samarbejdsparter indgår i projektet?</b>	<p>Esbjerg International Chamber Music Festival</p> <p>Musiker Jesper Lützhøft</p> <p>Gymnasier, musikskoler m.m.</p>

<p><b>9.</b></p>	<p><b>Kortfattet budget og finansieringsplan</b></p>	<p><i>Budget:</i></p> <p>Honorar, foredragsholdere, uddannelsesinstitutioner: 25.000 kr.</p> <p>Honorar, musikere: 40.000 kr.</p> <p>Transport, diæter, ophold: 40.000 kr.</p> <p>Leje af skurvogne, transport: 30.000 kr.</p> <p>Udsmykning, KODA, diverse: 20.000 kr.</p> <p><i>I alt: 155.000 kr.</i></p> <p><i>Finansiering</i></p> <p>Sponsorer: 80.000</p> <p>Kulturministeriet: 75.000</p> <p><i>I alt: 155.000</i></p>
<p><b>10.</b></p>	<p><b>I hvilket omfang er der givet tilsagn om lokal egenfinansiering?</b></p>	<p>Kulturregion Vadehavet bidrager med 80.000 kr.</p> <p>Den lokale egenfinansiering udgør 52 %.</p>
<p><b>11.</b></p>	<p><b>Hvilket beløb søges Kulturministeriet om?</b></p>	<p>75.000 kr.</p>



## Projektbeskrivelse 9 c)

1.	<b>Projektets navn</b>	Delprojekt under Vadehavsfestival 2012:  Inter:Essens:Aktion – En Multiæstetisk Kulturkoalition
2.	<b>Projektansvarlig</b>	AUDIOGRAF, v/Casper Mikkelsen
3.	<b>Projektets indhold</b>  <b>Helt kort fortalt</b>	<p>Nyiscenesat tværkulturel koncert- og multimedieforestilling for skoler/ungdomsuddannelser samt offentligheden i Vadehavsregionen. Skolekoncerterne er gratis, mens der opkræves entré ved offentlige koncerter. Der opføres i alt 14 forestillinger. Projektet har et tema som rød tråd i forestillingen. Mulige temaer kunne være sport, dans, mad, maleri, fotografi, film, litteratur osv. Projektforslaget indeholder for eksempel en sportsforestilling og en kemiforestilling.</p> <p>De forskellige kunstretninger præsenteres bredt men samtidig med vægt på mere smalle, skæve og eksperimenterende genrer. Således vægtes medvirken og værker af yngre kunstnere i vækstlaget højt.</p> <p>Musikalsk viser projektet mere eller mindre smalle musikgenrer som for eksempel folkemusik, elektronica, jazz, fusion og forskellige former for verdensmusik. Ligeledes præsenterer projektet sjældne instrumenter og instrumentale virkemidler.</p> <p>Projektet foregår i alle fire kommuner i kulturregionen.</p>
4.	<b>Hvad er formålet med projektet?</b>	Bidrage til dyrkelse og styrkelse af kendskab til og interesse for smalle musikgenrer og kunstarter og derigennem medvirke til pleje af fødekæden af både kulturelle brugere og potentielt udøvende kunstnere.

5.	<b>Hvordan bidrager projektet til opfyldelse af indsatsområder i kulturaftalen?</b>	<p>Kultur og Læring.</p> <p>Publikums samt de udøvende aktørers musiske sanser skærpes ved projektets tværkulturelle og eksperimenterende aktiviteter, ligesom deres appetit til at opsøge og forholde sig til kunst og kultur stimuleres. De unge involverede oplæres ved de tilbudte muligheder og deraf trufne valg i kulturelt demokrati.</p> <p>Desuden inddrages de tværgående temaer <i>tilgængelighed, brugerinddragelse med særlig fokus på unge</i> samt <i>nye samarbejdspartnere og samarbejdsformer</i>.</p> <p>Projektets aktiviteter forventes at videregive værdifulde kunstneriske og faglige erfaringer til regionens etablerede talentmasse og bygge bro mellem uddannelse og erhverv. Talentudvikling fremmes, ligesom der ved aktiviteterne opnås kulturel læring og dannelse.</p>
6	<b>Hvornår i aftaleperioden løber projektet?</b>	Under Vadehavsfestival 2012
7.	<b>Hvilke effekter vil efterfølgende kunne konstateres eller sandsynliggøres? Og hvordan?</b>	<p>Ved projektets koncerter får publikum uventede oplevelser med nyere musik, hvor billeder/visuals medvirker til at fremhæve det musikalske udtryk. De medvirkende musikere/talentfulde unge opnår kunstneriske og faglige erfaringer.</p> <p>Effektmåling:</p> <p>Kvantitative målinger udføres på antal publikum/deltagere og koncerter.</p> <p>Kvalitative målinger og observationer udført via interviews forventes at sandsynliggøre publikum/deltagernes og de professionelle aktørers oplevede effekt og udbytte.</p>
8.	<b>Hvilke samarbejdsparter indgår i projektet?</b>	<p>Tobakken, Esbjerg</p> <p>Tønder Kulturhus</p>

		<p>Smedeværkstedet, Varde</p> <p>Syddansk Musikkonservatorium &amp; Skuespiller-skole</p> <p>Vadehavsregionens spillesteder i øvrigt</p> <p>Vadehavsregionens kultur- og musikskoler</p> <p>Vadehavsregionens skolekoncertkoordinatorer</p>
9.	<b>Kortfattet budget og finansie-ringsplan</b>	<p><i>Budget:</i></p> <p>Honorarer: 257.000 kr.</p> <p>Teknik, udstyr, lokaleleje: 20.000 kr.</p> <p>Transport: 8.000 kr.</p> <p>PR, kontorhold: 20.000 kr.</p> <p><i>I alt: 305.000 kr.</i></p> <p><i>Finansiering:</i></p> <p>Kommunerne 103.000 kr.</p> <p>Fonde 25.000 kr.</p> <p>Entreindtægter 25.000 kr.</p> <p>Kulturministeriet: 152.000 kr.</p> <p><i>I alt: 305.000 kr.</i></p>
10.	<b>I hvilket omfang er der givet tilsagn om lokal egenfinansie-ring?</b>	<p>Kulturregion Vadehavet bidrager med 153.000 kr.</p> <p>Det anses for realistisk at opnå finansiering kr. 25.000 fra fonde samt de anførte entreindtægter.</p> <p>Den lokale egenfinansiering udgør 50 %.</p>
11.	<b>Hvilket beløb søges Kulturmini-steriet om?</b>	152.000 kr.