



KULTURREGION
ØSTJYSK VÆKSTBÅND



KULTURAFTALE 2012-2015

MELLEM KULTURMINISTEREN OG
KULTURREGION ØSTJYSK VÆKSTBÅND

**KULTURAFTALE MELLE
KULTURMINISTEREN OG KULTURREGION ØSTJYSK VÆKSTBÅND**
1. JANUAR 2012 – 31. DECEMBER 2015

Kulturregion Østjysk Vækstbånd:

Horsens Kommune
Randers Kommune
Silkeborg Kommune
Viborg Kommune

Indhold

1	Kulturpolitik og kulturaftaler.....	4
1.1	Formål med kulturaftaler.....	4
2	Beskrivelse af kulturpolitikken i Kulturregion Østjysk Vækstbånd	5
2.1	Kulturregionen	5
2.2	Kulturregionens kulturpolitiske vision	6
3	Indsatsområder og mål	7
3.1	Skematisk oversigt over indsatsområder og mål	8
3.2	Beskrivelse af de enkelte indsatsområder og mål.....	10
3.3	Forudsætninger for kulturaftalen i Kulturregion Østjysk Vækstbånd.....	12
4	Bevillinger knyttet til aftalen.....	15
5	Evaluering og regnskabsoplysninger.....	16
5.1	Evaluering	16
5.2	Regnskabsoplysninger	16
6	Underskrift af aftalen.....	17
	Bilag 1: Kulturaftalens bevillingsmæssige grundlag og vilkår	18
	Bilag 2: Vilkår for genforhandling, justering og opsigelse af kulturaftalen	20
	Bilag 3: Projektbeskrivelser.....	21
	”Levende byrum”	21
	”Levende ungekultur”	26
	”Levende Kulturarvs-SPOR”	31
	Bilag 4: Om Kulturpuljen til hele landet.....	35
	Bilag 5: Samarbejdsorganisation.....	37
	Bilag 6: Effektmåling i kulturregionen.....	39

1 Kulturpolitik og kulturaftaler

Alle skal sikres adgang til gode og varierede kulturtilbud af høj kvalitet, uanset hvor i Danmark de bor og opholder sig. At sikre kultur til alle i hele landet er en ambitiøs udfordring, der kræver en fælles koordineret indsats på tværs af de politiske niveauer i kulturpolitikken. Kulturaftalerne spiller en afgørende rolle i denne indsats ved at danne en kulturpolitisk platform for samarbejdet mellem kommunerne og staten.

1.1 Formål med kulturaftaler

Kulturaftalerne medvirker til, at kommuner og stat i fællesskab tænker strategisk i forhold til kulturen i det geografiske område. Overordnet set er formålet med kulturaftalerne at:

- understøtte kommunernes engagement på kulturområdet
- styrke samarbejdet på tværs af kommunegrænser
- styrke samarbejdet mellem kommunerne og staten
- fastholde og udbygge den kulturpolitiske dialog og værdidebat mellem kommunerne og staten
- give større dispositionsfrihed på det kommunale niveau og sætte fokus på mål og resultater i stedet for detailstyring
- sikre en bedre ressourceudnyttelse gennem regional koordinering og arbejdsdeling på kulturområdet
- fremme og videreudvikle de kulturelle institutioner, produktionsmiljøer og aktiviteter i kulturregionen med vægt på kvalitet
- opsamle og videregive særlig viden og erfaringer på kulturområdet til gavn for det samlede kulturliv i hele landet.

Samarbejdet omkring en kulturaftale både under udarbejdelsen og i den efterfølgende aftaleperiode er kendetegnet ved en løbende dialog mellem ligeværdige parter. Dialogen er byggestenen i den fælles målrettede indsats, der skal til for at give kulturen det nødvendige løft.

2 Beskrivelse af kulturpolitikken i Kulturregion Østjysk Vækstbånd

2.1 Kulturregionen

Nærværende områdeanalyse er i store træk en videreførelse af den analyse, som fremgår af den tidligere kulturaftale indgået mellem Kulturministeriet og Kulturregion Østjysk Vækstbånd for perioden 2009-2011. Kulturregionens fire kommuner (Randers, Viborg, Silkeborg og Horsens) har fortsat en ensartet størrelse på i alt ca. 360.000 indbyggere.

Kulturregionens demografi rummer store variationer i de sociale og uddannelsesmæssige kapaciteter. Dette medfører et behov for stor bredde i de kulturelle tiltag, for at kommunerne kan nå ud til så mange borgere som muligt. Da kommunerne gerne vil involvere og påvirke så mange borgere som muligt gennem interessante kulturprojekter, er udfordringerne for kommunerne i kulturregionen store.

Kulturregionens byer, Randers, Viborg, Silkeborg og Horsens, spiller hver især rollen som storby lokalt med deres brede kulturfelt med både formidlende og producerende, professionelle kulturinstitutioner samt et spirende vækstlag. Kulturregionens fælles storby, Aarhus, spiller fremadrettet en vigtig rolle som samarbejdspartner og medspiller i bestræbelserne på at skabe fælles udvikling og vækst på kulturfeltet i kulturregionen og i Østjylland som helhed. Det fremtidige fokus er rettet mod de fælles værdier og muligheder, da det for hele området giver bedre mening at arbejde med at udvikle, understøtte og supplere hinanden.

Med de erfaringer, der er høstet, og det kendskab, vi har fået til hinanden som kulturregionskommuner i forbindelse med den tidligere kulturaftale 2009-2011, og den tidligere udviklingsaftale for 2008, tegner der sig nogle fælles spor og interesser inden for udviklingen af kulturfeltet. Samarbejdet kommunerne imellem har endvidere ført til en øget forståelse for de fælles problemstillinger og udfordringer, kommunerne står over for. Problemstillinger og udfordringer, som den fælles indsats i det fremtidige kulturregionale samarbejde kan være med til at løse. Formålet er, gennem fælles fokus på udfordringer, at kunne effektivisere og optimere ressourceudnyttelsen i opgaveløsningen til gavn for kulturlivet i de fire kommuner.

Et fælles identificeret problem i kulturregionens byer er et fravær af liv og kulturelle aktiviteter i byernes rum. Målet for den fremtidige fælles indsats er, gennem fælles tværfaglig udvikling og gennemførelse af kulturelle projekter af høj faglig kvalitet, at skabe levende byer. Byer, hvor der med kulturelle aktiviteter i byrummene skabes liv og positive oplevelser for byens borgere — også efter forretningernes lukketid — hvor der ellers er en tendens til, at byernes gader ligger øde hen.

I de sidste ti år har øget økonomisk vækst og tilflytning præget kulturregionens byer. Denne positive udvikling skal understøttes af nye initiativer og udvikling på kulturområdet, så kulturregionen forbliver attraktiv. Udviklingen i regionen går mod øget mobilitet, hvor man som borger bor i en kommune, arbejder i en anden og oplever kultur i en tredje. For at sikre en stabil udvikling, som er bæredygtig på langt sigt, skal kulturområdet i de fire byer udvikles, så kulturregionen i det lange løb ikke blot bliver forstæder til Aarhus – men selv er interessante levende byer, som tiltrækker nye beboere og turister.

2.2 Kulturregionens kulturpolitiske vision

Den kulturpolitiske vision i Kulturregion Østjysk Vækstbånd er ”Den levende kulturby”.

Det overordnede mål er således at skabe interessante byer, der summer af kulturel aktivitet og æstetiske oplevelser for alle borgere i regionen. Kulturaftalen skal være med til at skabe en stærk kulturel identitet i kulturregionen, hvor borgerne inspireres af kunst og kultur, som de selv gennem borgerinddragende processer er med til at udvikle og præge, hvor borgere motiveres til kulturel udfoldelse og bevægelse, og hvor de får mulighed for at tilegne sig viden om kulturarv og anden kultur i området.

3 Indsatsområder og mål

Kulturregion Østjysk Vækstbånd ønsker med kulturaftalen både at videreføre og videreudvikle de erfaringer, som de tidligere kulturaftaler har bidraget med, samt initiere kulturel udvikling på nye områder. Vi ønsker at skabe nye kulturaftaleprojekter i kulturregionen af meget høj faglig og kunstnerisk kvalitet, som gennem udnyttelse af viden og erfaringer på tværs af regionen både kan styrke den strategiske udvikling i regionens kulturmiljøer og bidrage til udviklingen af kulturel mangfoldighed i kulturregionens kulturliv til glæde for regionens borgere.

Kulturregionen har vurderet de væsentligste og vigtigste områder for kulturregionen at udvikle sig inden for, i den kommende kulturaftaleperiode, i bestræbelsen på at realisere visionen om at få levende kulturbyer. Vurderingen er foretaget på baggrund af en idéudviklingsdag med kulturregionens kulturinstitutionsledere, dialogmøder med de forskellige styrelser under Kulturministeriet, lokalt afholdte analyser på kulturområdet af kulturregionens stærke og svage sider, muligheder og udfordringer (SWOT-analyser) samt gennem kulturpolitiske drøftelser.

De tre indsatsområder er:

- ”Den kulturelle byudvikling”
- ”Ungekultur”
- ”Kulturarvsspor i landskabet”

Kulturregionen ønsker at fokusere på potentialet i **den kulturelle byudvikling**, som gennem strategisk og tværfaglig anvendelse af kulturelle ressourcer skaber lokal udvikling og øget kvalitet i projektløsningerne til gavn for regionens borgere. Området tænkes også at have et interessant internationalt perspektiv. Som et underliggende aspekt i den kulturelle byudvikling ønsker kulturregionen at belyse effekten af kunstneriske og kulturelle aktiviteter i relation til den mentale sundhed.

Endvidere peges der i kulturregionen på relevansen af en mere fokuseret indsats på **ungeområdet**, så de unge, som betragtes som en meget væsentlig ressource, får en større plads i det kulturelle bybillede. I den nuværende kulturaftale har der været et særligt fokus på udviklingen af børnekultur og formidling til børn. Kulturregionen ønsker nu at sætte fokus på ungegruppen – at understøtte de unges kulturmiljøer og skabe mulighed for, at de unge kan udfolde sig kunstnerisk og kulturelt og derigennem forbedre unges muligheder i deres lokale miljø.

Kulturregionens fire byer er beliggende i unikke natur- og **kulturlandskaber**. Disse landskabers kulturhistorie skal yderligere synliggøres og formidles til regionens borgere og besøgende, så områdets kulturhistoriske identitet og værdier fremmes i vores kulturelle bevidsthed. Kulturlandskaberne rummer store potentialer både i forhold til kulturarv og til kulturelle oplevelser samt i forhold til at udvikle bevægelsesaktiviteter i områderne. Det er særlig interessant at lave tiltag, som sammenkobler de tre nævnte elementer: kulturarv, kulturel oplevelse og bevægelse.

3.1 Skematisk oversigt over indsatsområder og mål	
Indsatsområde	Mål
Den kulturelle byudvikling	<ul style="list-style-type: none"> ▪ at udvikle øget kulturel urban diversitet, som består af nye typer af kulturelle aktiviteter i byerne, nye aktører og et øget antal kulturelle aktiviteter i byerne, ▪ at give borgerne mange uventede kulturelle oplevelser af høj faglig og kunstnerisk kvalitet i deres hverdag gennem færden i byerne, ▪ at skabe en kontinuerlig udvikling af byrummets kulturelle aktiviteter, ved at projekterne genererer nye ideer til byrummets anvendelse, ▪ at fremme og øge vækstmiljøerne (græsrodde) ved at skabe rum til talenternes ”første scene” og ved at trække professionelle aktører ind i midtbyerne. <p>Den mentale sundhed</p> <ul style="list-style-type: none"> ▪ at indhente og videreformidle den eksisterende viden om sammenhængen mellem kulturelle aktiviteter og mental sundhed til det politiske niveau og andre relevante kulturelle aktører i Danmark gennem afholdelse af en kulturkonference.
Ungekultur	<ul style="list-style-type: none"> ▪ at unge sikres udfoldelsesmuligheder på kunst- og kulturområdet med mulighed for skabelse af egne aktiviteter og netværk i de fire kommuner i Kulturregionen Østjysk Vækstbånd.

	<ul style="list-style-type: none">▪ at en række unge mennesker i de fire kommuner har været aktive i projektet, afprøvet egne evner, indhøstet erfaringer og opøvet kvalifikationer i forhold til opstart og gennemførelse af kunstneriske og kulturelle aktiviteter i byrummet.▪ at unges aktive udfoldelsesmulighed på kulturområdet i de fire kommuner sikres fremadrettet, med fokus på kunstnerisk og kulturel kvalitet, gennem de indhøstede erfaringer fra projektet.
Kulturarvsspor i landskabet	<ul style="list-style-type: none">▪ at der udvikles en voksende bevidsthed hos de mange involverede brugere om værdien af de kultur- og naturspor, som vi alle er omgivet af.▪ at styrke borgernes mulighed for at blive beriget og bevæget af kultur- og naturspor gennem en række kultur- og naturarrangementer.▪ at skabe netværk og faglige og sociale fællesskaber på tværs af museer og naturskoler, således de står styrket til at arbejde og idéudvikle flere spændende kulturprojekter sammen fremover.

3.2 Beskrivelse af de enkelte indsatsområder og mål

Den kulturelle byudvikling: Horsens, Randers, Silkeborg og Viborg er hovedbyer i deres respektive kommuner og betragtes alle som velfungerende købstæder, hvor der 9-17 mandag-fredag færdes mange mennesker. Det er dog karakteristisk for købstæderne, at de savner liv efter lukketid. Det ønsker vi at bidrage til at ændre med nærværende indsatsområde. De fire kommuner ønsker at skabe kulturelle aktiviteter i midtbyerne, således at byrummet i højere grad udnyttes, danner ramme for og skaber mulighed for kulturelle udfoldelser og oplevelser til gavn for kommunernes borgere og gæster.

Vi vil bidrage til udviklingen af byer, der summer af kulturel aktivitet og æstetiske oplevelser – aktiviteter som udfolder ungdommens og vækstlagets kreativitet. Vi ønsker at skabe rum, hvor borgerne inspireres og motiveres til kulturel udfoldelse og bevægelse og samtidig får mulighed for at tilegne sig viden om f.eks. de kulturhistoriske spor i området. Aktiviteter der skaber en levende kulturby – også efter lukketid.

Erfaringerne vil efterfølgende blive samlet i et inspirationsmateriale, som vil være tilgængeligt for andre, som ønsker at igangsætte en tilsvarende proces.

MÅL:

- at udvikle øget kulturel urban diversitet, som består af nye typer af kulturelle aktiviteter i byerne, nye aktører og et øget antal aktiviteter i byerne
- at give borgerne mange uventede kulturelle oplevelser af høj faglig og kunstnerisk kvalitet i deres hverdag gennem færden i byen.
- at projekterne generer nye ideer til byrummets anvendelse og dermed skaber en kontinuerlig udvikling af byrummets kulturelle aktiviteter.
- at fremme og øge vækstmiljøerne (græsrodde) ved at skabe rum til talenternes ”første scene” og ved at trække professionelle aktører ind i midtbyerne.

Som et underlæggende aspekt under indsatsområdet **Den kulturelle byudvikling** ønskes følgende indsats vedr. **Den mentale sundhed** løftet.

Den mentale sundhed: Gennem afholdelse af en kulturkonference ønsker kulturregionen at sætte fokus på den viden og de erfaringer, der er tilgængelige på området både i Danmark og internationalt. Konferencen vil blive afviklet i samarbejde med de relevante forskningsmiljøer og styrelser. Målet er at videreformidle den eksisterende viden til gavn for det politiske niveau, relevante embedsmænd og de kulturelle aktører i Danmark.

MÅL:

- at indhente og videreformidle den eksisterende viden om sammenhængen mellem kulturelle aktiviteter og mental sundhed til det politiske niveau og andre relevante kulturelle aktører i Danmark gennem afholdelse af en kulturkonference.

Ungekultur: De unge skal sikres udfoldelsesmuligheder på kunst- og kulturområdet med mulighed for egne aktiviteter og netværk i kulturaftaleområdet. Hvordan kan det sikres, at unge fra kulturaftalekommunerne får mulighed for at udvikle sig og udfolde sig på de kunstneriske og kulturelle områder? Hvorledes skabes netværk og kunstneriske/ kulturelle miljøer, hvor unge kan møde andre unge, der udfolder sig på kunst- og kulturområdet? Besvarelsen af disse spørgsmål er kernepunktet i indsatsområdet på ungekulturområdet. Vi ønsker med indsatsområdet at lade de unge komme på banen og selv tage ansvar og initiativ i forbindelse med udvikling og afvikling af kunst- og kulturaktiviteter af høj kunstnerisk og kulturel kvalitet, samt at fremme unges tilgængelighed til ungekultur og ungekunst i kulturregionen. For at fremme de unges kunstneriske og kulturelle udvikling i kulturregionen skal de unges kunstneriske og kulturelle aktiviteter bl.a. ske i samarbejde og med inspiration fra professionelle kunstnere fra ind- og udland. Under indsatsområdet ønskes der endvidere særlig fokus på unge ikke-brugere af de traditionelle kulturtilbud, så en større andel af unge inddrages og deltager aktivt i kulturlivet. Der er et uudnyttet kunstnerisk og kulturelt potentiale i ungemiljøet, som ønskes aktiveret i forbindelse med det kulturregionale samarbejde med deltagelse af relevante aktører både på ungeområdet og på kunst- og kulturområdet, så regionen udvikler et stærkt og bæredygtigt kulturmiljø for, med og af unge.

MÅL:

- at unge sikres udfoldelsesmuligheder på kunst- og kulturområdet med mulighed for skabelse af egne aktiviteter og netværk i de fire kommuner i Kulturregionen Østjysk Vækstbånd.
- at en række unge mennesker i de fire kommuner har været aktive i projektet, afprøvet egne evner, indhøstet erfaringer og opøvet kvalifikationer i forhold til opstart og gennemførelse af kunstneriske og kulturelle aktiviteter i byrummet.
- at unges aktive udfoldelsesmulighed på kulturområdet i de fire kommuner sikres fremadrettet, med fokus på kunstnerisk og kulturel kvalitet, gennem de indhøstede erfaringer fra projektet.

Kulturarvsspor i landskabet: Kulturregionen rummer væsentlige naturressourcer og interessante kulturspor. Hvorledes kan kulturregionens kulturspor og naturressourcer synliggøres og formidles? Hvorledes kan kultursporene og naturressourcerne i højere grad aktiveres og være til glæde for alle borgere i kulturregionen? Oplevelsesmæssigt – bevægelsesmæssigt? En opgave som vil blive forsøgt løftet under nærværende indsatsområde ved at tilbyde mere kvalificerede, tværfaglige og nytænkende kulturtilbud.

Kulturregionens fire kulturhistoriske museer og fire naturskoler besidder alle en stor viden om kulturregionens interessante kultur- og naturspor – en viden som skal synliggøres, tilgængeliggøres og deles med resten af kulturregionens borgere og turister. De interessante historiske spor og fortællinger skal videreformidles til regionens borgere og turister, både via den direkte personlige formidling og gennem brug af moderne teknologi (eks. 2D-stregkoder), så bevidsthed skærpes om, hvordan mennesker fra stenalderen frem til i dag har sat aftryk i regionen, som stadig kan aflæses og have betydning.

MÅL:

- at der udvikles en voksende bevidsthed hos de mange involverede brugere om værdien af de kultur- og naturspor, som vi alle er omgivet af.
- at styrke borgernes mulighed for at blive beriget og bevæget af kultur- og naturspor gennem en række kultur- og naturarrangementer.
- at skabe netværk og faglige og sociale fællesskaber på tværs af museer og naturskoler, således de står styrket til at arbejde og idéudvikle flere spændende kulturprojekter sammen fremover.

3.3 Forudsætninger for kulturaftalen i Kulturregion Østjysk Vækstbånd

Uanset hvilket indsatsområde de nærværende udviklingsprojekter hører under, forventes det, at de enkelte projekter i kulturaftalen så vidt muligt inddrager og forholder sig til følgende grundelementer, der hvor det giver mening: fagligt og tværfagligt samarbejde, borgerinddragelse, ikke-brugere, formidling, evt. med inddragelse af nye medier, markedsføring, vidensdeling og internationalt samarbejde.

- Kulturregionen ønsker som en underliggende målsætning at fremme det **faglige og tværfaglige samarbejde** både internt i kommunerne mellem de forskellige sektorer, mellem kulturinstitutioner og mellem kommunerne, de lokale kulturinstitutioner og de statslige kulturinstitutioner.

- Kulturregionen ønsker som en underliggende målsætning at fremme **borgerinddragelsen** i projektudviklingen og afviklingen. Endvidere ønsker kulturregionen, at der i forbindelse med projektudviklingen fokuseres på **ikke-brugerne** af kulturtilbud, så en større andel af befolkningen inddrages i kulturlivet.
- Kulturregionen ønsker som en underliggende målsætning at øge opmærksomheden på **formidlingsområdet** for at fremme tilgængeligheden af kulturprojekterne. Man ønsker at fremme projekternes **markedsføringsindsats** for at synliggøre både kulturprojekterne og kulturindsatsen fra stat og kommuner. Endvidere ønsker kulturregionen at fokusere på **vidensdeling**, så flest muligt kan få glæde af de erfaringer, der er indsamlet i forbindelse med kulturprojekterne i kulturaftalen.
- Kulturregionen ønsker som en underliggende målsætning at fremme det **internationale samarbejde** for at højne, optimere og nytænke det kulturelle felt i kulturregionen.

Nærmere om det tværfaglige samarbejde i kulturregionen

Et aspekt, man ønsker at prioritere højt i kulturregionens udviklingsprojekter, er projekternes tværfaglighed. I kulturregionen arbejdes der på at fremme samarbejdet på alle relevante niveauer, med det formål at understøtte og udvikle kulturaftalens overordnede vision om at få levende kulturbyer:

- mellem staten og kommunerne i regionen
- mellem sektorerne i kommunerne på tværs af kommunegrænserne
- mellem kommunerne og kulturinstitutionerne
- mellem kulturinstitutionerne i hele kulturregionen.

Kulturregionen ønsker med satsningen på det tværgående og tværfaglige felt at videreføre den fælles kulturelle byudviklingsproces (cultural planning), som blev igangsat med kulturudviklingsaftalen for 2008 og videreført i kulturaftale for 2009-2011, i de fire kommuner i kulturregionen. Med igangsættelsen og videreførelsen af denne proces ønsker man at styrke den udvikling i kulturregionen, at kultur bliver et centralt element i og et udgangspunkt for kommunernes tværgående, sektoroverskridende planlægning i bestræbelserne på at skabe fælles strategier og sammenhængende løsninger.

Den kulturelle byudvikling er et strategisk planlægningsredskab, hvor alle relevante fagligheder samarbejder allerede i planlægningsfasen for at skabe integrerede og bæredygtige løsninger inden for det byplanmæssige og arkitektoniske, kulturelle, sociale og miljø- og

sundhedsmæssige område. Man arbejder således med at udvikle et område, et sted gennem dialog, strategiske partnerskaber og samarbejde på tværs af faglige sektorgrænser. Den kulturelle byudvikling tænkes videreført og videreudviklet i nærværende kulturaftale, fordi netop det tværfaglige og tværsektorielle samarbejde ses som kernen i den videre udvikling generelt.

4 Bevillinger knyttet til aftalen

Økonomiske rammer

Kulturregion Østjysk Vækstbånd	2012		2013		2014		2015	
Mio. kr., 2012-prisniveau								
	Kultur- ministeriet	Regional medfinansi.	Kultur- ministeriet	Regional medfinansi.	Kultur- ministeriet	Regional medfinansi.	Kultur- ministeriet	Regional medfinansi.
Projekttilskud	1.850.000	1.850.000	1.850.000	1.850.000	1.850.000	1.850.000	1.850.000	1.850.000
Samlet økonomisk ramme	3.700.000		3.700.000		3.700.000		3.700.000	

Kulturaftalens bevillingsmæssige grundlag og vilkår samt specificering af bevillingens fordeling er nærmere beskrevet i bilag 1.

5 Evaluering og regnskabsoplysninger

5.1 Evaluering

Evalueringen skal tage udgangspunkt i kulturaftalens vision, indsatsområder og mål.

Kulturregion Østjysk Vækstbånd skal årligt gøre kortfattet skriftlig status over mål og resultater med henblik på erfaringsudveksling med de øvrige regioner og med henblik på dialog med Kulturministeriet. Første status indsendes den 15. september 2013. Efterfølgende år indsendes status pr. 15. september. I forbindelse med indsendelse af status i aftalens andet år indsendes samtidig en kort evaluering med kulturregionens vurdering af aftalens forløb indtil dette tidspunkt (midtvejsevaluering). Senest den 1. marts 2015 skal kulturregionen indsende en skriftlig evaluering, som skal have en sådan kvalitet, at den kan danne grundlag for forhandlinger om en eventuel ny aftale (slutevaluering). Evalueringens udformning skal følge de til enhver tid gældende retningslinjer herfor.

5.2 Regnskabsoplysninger

Udviklingsmidler

Der skal årligt pr. 15. september indsendes en oversigt, der viser udviklingsbevillingens fordeling på projekter under hvert indsatsområde. Der indsendes samtidig en regnskabsmæssig erklæring, hvoraf det skal fremgå, at kommunernes revision har påset

1. at det statslige udviklingstilskud er brugt sparsommeligt og i overensstemmelse med de formål, der er beskrevet i denne aftale
2. at den samlede statslige medfinansiering ikke udgør mere end 50 % af den samlede finansiering for hvert indsatsområde
3. at regnskabet er rigtigt, dvs. uden væsentlige fejl og mangler.

Kulturregionen foretager den endelige regnskabsmæssige godkendelse af de enkelte projektregnskaber og har den fulde tilsynsforpligtelse med de udviklingsprojekter, kulturregionen iværksætter med tilskud fra Kulturministeriet.

6 Underskrift af aftalen

København, marts 2012



.....
Horsens Kommune



.....
Kulturministeren



.....
Randers Kommune



.....
Silkeborg Kommune



.....
Viborg Kommune

Bilag 1: Kulturaftalens bevillingsmæssige grundlag og vilkår

Projektbevillinger

Til særlige udviklings- og forsøgsprojekter som led i kulturaftalen ydes et statsligt tilskud af de kulturelle tipsmidler. Det statslige tilskud ydes på indsatsområdeniveau.

Tilskuddene ydes som faste kronebeløb, der ikke vil være omfattet af prisreguleringer i aftaleperioden. Der kan ske overførsel af bevillinger fra et år til et andet inden for aftaleperioden. Ikke-anvendte tilskud kan kræves tilbagebetalt ved aftalens udløb.

Tildelingen af de statslige tipsmidler forudsætter Finansudvalgets tilslutning i de enkelte år.

Fordeling af hhv. tipsmidler og Kulturregionens egenfinansiering til de konkrete indsatsområder fremgår af oversigten nedenfor.

Årlig statslig projektbevilling 2012 – 2015

Indsatsområde/mio. kr.	2012	2013	2014	2015
Den kulturelle byudvikling	850.000	850.000	850.000	850.000
Ungekultur	625.000	625.000	625.000	625.000
Kulturarvsspor i landskabet	375.000	375.000	375.000	375.000
I alt	1.850.000	1.850.000	1.850.000	1.850.000

Kulturregionens egenfinansiering 2012 – 2015

Indsatsområde/mio. kr.	2012	2013	2014	2015
Den kulturelle byudvikling	850.000	850.000	850.000	850.000
Ungekultur	625.000	625.000	625.000	625.000
Kulturarvsspor i landskabet	375.000	375.000	375.000	375.000
I alt	1.850.000	1.850.000	1.850.000	1.850.000

Bilag 2: Vilkår for genforhandling, justering og opsigelse af kulturaftalen

Kulturaftalen mellem kulturministeren og Østjysk Vækstbånd har virkning for perioden 1. januar 2012 – 31. december 2015.

Genforhandling eller justering af aftalen kan finde sted ved væsentlige ændringer af det grundlag, hvorpå aftalen er indgået, og i øvrigt når parterne er enige herom.

Ved væsentlige ændringer af grundlaget forstås f.eks. ændringer i Kulturministeriets økonomiske rammer, som har virkning for de tilskud, der indgår i kulturaftalen, og ændringer i den regionale egenfinansiering, som indebærer, at parternes tilskud skal reguleres. Kan der ikke opnås enighed mellem parterne om justering af aftalen, kan de vælge at lade den eksisterende aftale fortsætte uændret. Hvis der heller ikke kan opnås enighed om en uændret fortsættelse af den eksisterende aftale, bortfalder aftalen for den resterende del af aftaleperioden.

Hvis en forvaltningsenhed, der indgår i aftalen, ønsker at trække sig ud, eller hvis en ny ønsker at tilslutte sig, kan der forhandles om en opsigelse af aftalen eller en ændring af sammensætningen af parterne bag aftalen.

Bilag 3: Projektbeskrivelser

”Levende byrum”

1.	Projektets navn	Levende byrum
2.	Projektansvarlig	Forslag: Der etableres en styregruppe med repræsentanter fra hver af de 4 kommuner bestående af kulturkonsulenter, arkitekter fra byplansafdelingerne og medarbejdere fra de kulturhistoriske museer.
4.	Hvad er formålet med projektet?	<p>Horsens, Randers, Silkeborg og Viborg er hovedbyer i deres respektive kommuner. Alle fire byer er velfungerende købstæder, hvor der 9-17 mandag-fredag færdes mange mennesker.</p> <p>Med projektet ønsker de fire kommuner at skabe kulturelt liv i midtbyerne i et større antal timer i døgnet og udvikle midtbyer, hvor byrummet i højere grad udnyttes, danner ramme for og skaber mulighed for nye kulturelle udfoldelser og oplevelser af høj faglig kvalitet til gavn for kommunernes borgere og gæster. Endvidere ønsker man i projektet at fokusere på en nytænkende formidling af kulturarven i byens rum for dermed at være med til at fremhæve det særegne og unikke i kulturregionens byer.</p>
3.	Projektets indhold Helt kort fortalt	<p>Projekter har følgende fokusområder:</p> <p>”PLADS TIL MERE”</p> <p>Byerne skal gøres mere fleksible i forhold til igangsætning af kulturelle aktiviteter. Det skal være nemt at etablere for eksempel koncerter, teaterforestillinger, kunststillinger, markeder, idræt og bevægelse samt fremvisning af store kulturelle begivenheder eller film på storskærm.</p> <p>Hertil stilles store funktionelle krav til pladserne i forbindelse med opsætning, såsom strøm, toiletforhold, lys og internet.</p> <p>Købstædernes centrale pladser er historisk karakterfyldte rammer, som gennem århundreder er anvendt som samlingssted for at imødekomme skiftende tiders behov for forsamling, handel og underholdning mv.</p> <p>I projektet skal pladserne forbedres til at møde nutidens og ikke mindst fremtidens kulturelle behov.</p> <p>Der arbejdes primært med bymidterne og herudover i enkelte tilfælde med udvalgte forstadsområder. Projektet vil endvidere skabe</p>

		<p>synergieffekter ved oprettelse af en fælles inventarbank, som letter afholdelse af arrangementer i de fire købstæder.</p> <p>”LYS FOR LIVET”</p> <p>Med moderne lyssætning og -styring skal projektet skabe kulturelle oplevelser og stemning samt sætte fokus på centrale dele af bymidten døgnet rundt.</p> <p>Ud over at skærpe borgerens sanser og skabe nye oplevelser vil projektet give borgerne mere tryghed, når de færdes i byrummet efter mørkets frembrud.</p> <p>(Realiseringen af lysprojektet finansieres uden for aftale. Projektet vil inddrage kunstneriske ekspertise efter samråd med Kunststyrelsen).</p> <p>”GROBUND”</p> <p>Projektet vil fremme mulighederne for unges og vækstlagets udfoldelse. Ligeledes vil det give byens borgere uventede oplevelser i bybilledet.</p> <p>Dette skal være et pilotprojekt, som observeres og registreres således, at vi på baggrund af erfaringer herfra kan arbejde videre med kulturel inddragelse af borgeren i det offentlige rum. Hvad sker der, hvis vi i samarbejde med kunstnere og borgere laver eksperimenterende forsøg med nyindretning af et byrum og f.eks. placerer nogle ”fremmedelementer” i rummet, ting som man ikke forventer at se i denne sammenhæng. Får det borgerne til at agere anderledes? Giver det grundlag for nye opfattelser af byens anvendelse og potentiale?</p> <p>De forskellige kulturelle byrumsaktiviteter tænkes udviklet i samarbejde med anerkendte kunstnere med særlige erfaringer og kompetencer inden for kulturel byudvikling og arbejdet med byrum. Kunstnerne og den kunstneriske ”vinkel” udvikles i samarbejde og med sparring fra Kunststyrelsen.</p> <p>”BEVÆG OS”</p> <p>Vi vil indrette bymidterne, så de giver plads til leg og bevægelse for både børn og voksne. Det kunne være gennem belyste løberuter, klatrevægge, legepladser, sportsfaciliteter, særlige bevægelsesfremmende belægnings i byrummene, opstregning og indretning af p-pladser, som muliggør nye anvendelser uden for butikkernes åbningstider o.l.</p> <p>Projektet skaber rammerne for en sjovere, sundere hverdag og indbyder</p>
--	--	---

		<p>til nye fællesskaber.</p> <p>”SMUKKE FORANDRINGER”</p> <p>Projekter skal omdanne byens til tider uskønne udviklingsprocesser til midlertidige nye smukke og/eller interagerende oplevelser. Fokus rettes mod byggepladser, tomme bygninger, stilladsafskærmninger som aktiveres gennem generering og formidling af nye, midlertidige kulturelle oplevelser.</p> <p>Konkret opnås dette ved hjælp af udsmykninger, udstillinger, udkigspavilloner o.a., som giver byens brugere mulighed for nye oplevelser.</p> <p>”VORES KULTURARV”</p> <p>Byerne i kulturregionen rummer utallige kulturspor og en interessant kulturarv. Formidlingen af denne kulturarv på et højt fagligt niveau er vigtig, og udviklingen og inddragelsen af kulturarvsformidlingen prioriteres derfor højt i projektets gennemførelse.</p> <p>Som eksempel kan nævnes, at den kulturhistoriske viden skal være medbestemmende for, hvor projektets bevægelsesaktiviteter, som beskrevet under ”BEVÆG OS”, placeres, så man i forbindelse med bevægelsesaktiviteterne rundt om i byen på nytænkende og overraskende vis kan få suppleret sin kulturhistoriske viden om det pågældende område.</p> <p>Endvidere er det tanken, at den kulturhistoriske viden, som er interessant og relevant at formidle i forbindelse med projektets ”SMUKKE FORANDRINGER”, implementeres i denne projektdel.</p> <p>De fire kulturhistoriske museer i kulturregionen vil i forbindelse med projektet ”Levende byrum” sætte fokus på, hvordan man kan formidle kulturarven i byen (eksempelvis en fredet bygning, en skjult gravplads eller en industribygning) på en ny og opsigtsvækkende måde med brug af moderne teknologi og lyssætning. I udviklingen af den nye kulturarvsformidling arbejdes der med fokus på inddragelse af borgerne for derigennem at imødekomme deres ønsker og behov.</p> <p>(Den videre udvikling af projektets kulturarvsvinkel sker i dialog med Kulturarvsstyrelsen, og styrelsens udviklingspulje ansøges særskilt uden for nærværende kulturaftalebudget).</p>
--	--	---

		<p><u>Byrumskortlægning</u></p> <p>Med en systematisk byrumskortlægning vil vi opnå et større kendskab til de særkender, kvaliteter og potentialer, der knytter sig til byernes enkelte byrum. Kendskabet kan anvendes til at udvælge projekter, som i højere grad videreudvikler byrummenes eksisterende styrkepositioner. En afsluttende byrumsanalyse ville kunne anvendes som evaluering af initiativernes effekt på livet i bymidten.</p> <p>Byrumsanalysen er et omfattende projekt, og udgiften hertil er ikke medtaget i nedenstående budgetforslag. I nærværende projekt afgrænses opgaven til at omfatte udvalgte dele af byrum.</p> <p><u>Sammenhæng til øvrige projekter i kulturaftalen</u></p> <p>Projektet ” Levende byrum”, som er et kulturelt byudviklingsprojekt, skal samarbejde og koordineres med de øvrige projekter i denne kulturaftale, således at projektet kan facilitere og understøtte implementeringen af de øvrige projekter.</p>
5.	Hvordan bidrager projektet til opfyldelse af indsatsområder i kulturaftalen?	Projektet ”Levende byrum” skal opfylde indsatsområdet vedr. den kulturelle byudvikling, et kernepunktet i kulturaftalen.
6	Hvornår i aftaleperioden løber projektet?	1.1.2012 – 31.12.2015
7.	Hvilke effekter vil efterfølgende kunne konstateres eller sandsynliggøres? Og hvordan?	<p>Effekten forventes at blive øget kulturel urban diversitet, som består af nye typer af kulturelle aktiviteter i byerne, nye aktører og et øget antal aktiviteter i byerne af høj faglig og kunstnerisk kvalitet og en deraf øget kommerciel aktivitet.</p> <p>Borgere vil få mange uventede kulturelle oplevelser af høj faglig og kunstnerisk kvalitet i deres hverdag gennem færden i byen.</p> <p>Projekterne vil generere nye ideer til, hvad byrummet kan bruges til, og dermed skabe en kontinuerlig udvikling af byrummets kulturelle aktiviteter.</p> <p>I forhold til aktører sigtes både på at fremme og øge vækstmiljøerne (græsrodde), på at skabe rum til talenternes ”første scene” og på at trække professionelle aktører ind i midtbyerne.</p> <p>Endelig forventes det, at effekten bliver en udbygning af det lokale</p>

		<p>caféliv og andre private virksomheder, som bidrager/drager nytte af et øget liv i midtbyen.</p> <p>Effekterne vil blive dokumenteret gennem beskrivelse af nye typer af aktiviteter i midtbyerne, gennem måling af antal aktiviteter, antal besøgende i midtbyerne, belægning af p-pladser, antal cafeer og tilsvarende virksomheder samt virksomhedernes åbningstider. Endvidere vil der blive afholdt en årlig 'erfa-dag' med deltagelse af planafdelingerne og kulturafdelingerne og fra de kulturhistoriske museer.</p> <p>Det forventes, at der på baggrund af projektet kan udarbejdes informationsmateriale, som vil være anvendeligt for andre byer, der er interesserede i at igangsætte en tilsvarende proces. Materialet vil være frit og elektronisk tilgængeligt.</p>
8.	Hvilke samarbejdsparter indgår i projektet?	Relevante kommunale sektorer, relevante kulturinstitutioner, kultur- og fritidsaktører i kommunerne, private erhvervsdrivende i midtbyerne.
9.	I hvilket omfang er der givet tilsagn om lokal egenfinansiering?	Kr. 3.400.000
10.	Kulturministeriets tilskud	Kr. 3.400.000

”Levende ungekultur”

1.	Projektets navn	Levende ungekultur
2.	Projektansvarlig	Styregruppen for Kulturregion Østjysk Vækstbånd
3.	Hvad er formålet med projektet?	<p>Projekt ”Levende ungekultur” skal:</p> <ul style="list-style-type: none"> ▪ sikre, at der skabes udfoldelsesmuligheder på kunst- og kulturområdet for unge, med særlig fokus på unges egne aktiviteter og netværk i kulturaftaleområdet ▪ sikre, at unge fra kulturaftalekommunerne får mulighed for at udvikle sig og udfolde sig på de kunstneriske og kulturelle områder på et højt kvalificeret niveau ▪ skabe netværk og kunstneriske/ kulturelle miljøer, hvor unge kan møde andre unge, der udfolder sig med egne projekter og aktiviteter på kunst- og kulturområdet. <p>Kulturprojekterne med de unge kunne eksempelvis være: skulpturfestival for unge med udgangspunkt i udvalgte byrum udviklet i tæt samarbejde med professionelle skulptører og arkitekter fra kommunernes byplanafdelinger, murmalerier/ graffitiudsmykninger på grimme, skjulte eller oversete steder i byrummet, steder som man gerne vil sætte særlig fokus på med kunstneriske udtryk, som både kan have midlertidig og mere permanent karakter i samarbejde med Det Danske Forfatter- og Oversættercenter Hald, kulturregionens biblioteker og museer, musik/teater/dans i udvalgte kulturarvsområder, hvor områdernes muligheder, og historie bruges som platform for unges kunstneriske og kulturelle udfoldelser i samarbejde med museer, kirker, klostre, landskabsarkitekter og andre relevante kulturinstitutioner.</p> <p>Formålet med ”Levende ungekultur” er endvidere at sikre, at de unge kunstnere, som tilknyttes projektet, har de rette kompetencer og besidder et højt kunstnerisk niveau, udvælges kunstnerne i samarbejde med Kunststyrelsen. De unge selv vil blive inddraget i den endelige udvælgelse af kunstner til de enkelte projekter, for derved at sikre de unges medejerskab og engagement.</p>
4.	Projektets indhold	Hvem er ”De unge”? <p>Dette projekts målgruppe er alle unge, men særligt unge ikke-brugere af kulturtilbud i traditionel forstand, som har lyst til at være med i udvikling, planlægning og afvikling af kulturelle markedspladser i kulturregionens fire kommuner. Faren ved projekter, som man forbinder med ”de unge”, er,</p>

		<p>at de har tendens til at lukke sig om bestemte kulturer. Det kan være en skarpt afgrænset, men personligt definerende aktivitet såsom skater, parkour, hiphop, graffiti, b'ere. Paradokset gælder alle grupperinger, men ses måske tydeligst ved ungdomshuse, hvor de unge selv mere eller mindre har fået lov til at styre det.</p> <p>Et vigtigt element i projektet vedrørende "de unge" er derfor netop at åbne op for alle unge. For at undgå eksklusion er det derfor vigtigt at tænke i projekt/begivenhed og ikke institution.</p> <p>En universel metode – Markedspladsen</p> <p>Nedenfor formuleres en simpel og praktisk model eller formel, som foreslås anvendt i forbindelse med indsatsområdet "Levende ungekultur". Formlen har fungeret i århundreder over hele verden – og fungerer stadigvæk fremragende. På Markedspladsen kan alle involverede definere deres egen rolle. Markedspladsen virker i sin form inkluderende, hvad angår alder, køn, religion, social status, nationalitet og etnicitet.</p> <p>Markedspladser i Kulturregion Østjysk Vækstbånd</p> <p>Udviklingsarbejdet omkring indsatsområdet "ungekultur" har tydeliggjort, at det er nødvendigt at finde eller udvikle en model, som lader sig implementere i alle kulturregionens kommuner, og som samtidig imødekommer visionen for en kommende kulturaftale. Nedenstående er ét af flere forslag, men tovholderne på indsatsområdet har netop valgt Markedspladsen som omdrejningspunkt, da det er vurderingen, at modellen udmærker sig ved at kunne implementeres i alle kommunerne i kulturregionen.</p> <p>Forudsætninger:</p> <ul style="list-style-type: none"> ▪ Projekt "Markedspladsen" skal kunne afvikles i alle fire kommuner uafhængigt af de forskelle, der må være kommunerne imellem. Dette være sig forskelle i kulturelle arbejdsmetoder og organisering, der praktiseres lokalt på det ungdomskulturelle felt. ▪ Af hensyn til de unges ejerskab til Markedspladsen skal de unge inkluderes i projektets styring. Dette betyder, at de unge skal inddrages i alle de processer, som skaber Markedspladsen, altså være med fra udvikling, planlægning til afvikling af Markedspladserne, samt inddrages i de administrative og økonomiske beslutninger. ▪ Hver af byerne etablerer en Markedsplads. Det er frit for hver by at definere den fysiske og organisatoriske form. Der skal blot være et sted, hvor der er mulighed for store aktiviteter såvel udendørs som indendørs. Det afgørende er, at stedet ikke på forhånd er "indrettet",
--	--	--

		<p>men indrettes i projektprocesserne.</p> <ul style="list-style-type: none"> ▪ For at få gennemslagskraft og national synlighed er det vigtigt, at projektet indeholder et stort element af udveksling og samarbejde mellem de fire kommuner, så projektets resultater, samarbejdspotentialer og slutprodukter fremhæves. ▪ Alle unge kan være med – aldersgruppe fra 13 år. Det er vigtigt, at alle grupperinger inden for ungdomskultur bliver inddraget i projektet. Unge, der er organiseret i aktiviteter med hel eller delvis voksenstyring, skal også kunne deltage. Det kan være sportsklubber, musikskoler, teaterskoler, danseskoler, kor m.m. Det skal bare være klart, at det er de unge, der deltager på Markedspladsen – og her uden voksenstyring. Projektet har en stor opgave foran sig med at rekrutterer de unge gennem anvendelse af direkte kommunikation i form af rekrutteringsbesøg på skoler, uddannelsessteder, idrætsforeninger, klubber og ungdomsskoler. Projektet formidles på disse besøg af allerede rekrutterede unge, så kommunikation og ”salg af idéen” sker fra ung til ung. Ud over direkte kommunikation vil projektet også anvende de sociale medier: Facebook og de webplatforme, som er udviklet til de unge i de fire kommuner i regionen. ▪ Organiseringen af projekt Markedspladsen skal være ubureaukratisk, hurtig og gennemskuelig. Således er det projektets opgave at skabe en udviklingsmæssig ramme om Markedspladsen, hvor ”omsætningshastigheden” mellem beslutning og handling er hurtig, og hvor de unge kan genkende egne idéer og ønsker. ▪ Markedspladsen kan rumme alle eksisterende aktiviteter, og samtidig giver den plads til nyudvikling, samarbejde, møde og forståelse. ▪ Modellen åbner op for løbende at involvere professionelle kunstnere fra Danmark og resten af verden. Det skal være unge professionelle kunstnere, der kan give kant og udfordring til de unge. Markedspladsen får hermed en autenticitet i forhold til de unge, hvor de unge kan opdage eller genkende egne kulturelle og kunstneriske præferencer. <p>Rollerne på markedspladsen</p> <ul style="list-style-type: none"> ▪ En eksisterende aktivitet: band, dansegruppe, gøglergruppe, kor e.l., defineres som en BOD. Karakteriseret ved, at man allerede har et produkt, som man gerne vil sælge til/vise andre. ▪ Unge uden tilknytning til eksisterende aktiviteter eller grupper
--	--	--

		<p>defineres som KUNDER. Karakteriseret ved, at de kan inspireres eller inkorporeres i grupperne – samt udføre den vigtige rolle som publikum.</p> <ul style="list-style-type: none"> ▪ En begivenhed på markedet, hvor eksisterende aktiviteter går sammen og kaster kræfterne i en fælles pulje, defineres som en BEGIVENHED. Karakteriseret ved, at alle andre er velkomne som tilskuere eller deltagere. ▪ En begivenhed på markedet, hvor en person eller konstellation inviterer enkeltpersoner fra boderne og blandt kunderne til at deltage i tværgående kunstneriske/kulturelle aktiviteter, defineres som MARKEDSSHOW. Karakteriseret ved, at der udvikles spektakulære begivenheder, der er for alle på markedet, og som er med til at trække andre til markedet. ▪ En begivenhed på markedet, hvor der kommer en kunstner udefra, som kaldes en GÆST og karakteriseres ved, at der pilles kraftigt ved markedets selvforståelse og kunstneriske ambitioner. ▪ En begivenhed, hvor markedet sender produkter ud i den øvrige af by, på gader og i institutioner, defineres som en PARADE. Karakteriseret ved, at man viser produkter for resten af befolkningen og inviterer flere gæster og boder. ▪ En begivenhed, hvor alle markeder sender de bedste produkter til én by, defineres som en FEST. Karakteriseret ved stor synlighed og gennemslagskraft. <p>De fire kommuner i Kulturregionen Østjysk Vækstbånd forventer minimum at have afholdt en kulturel markedsplads i 2012 og to kulturelle markedspladser pr. år i årene 2013, 2014 og 2015, og kommunerne har i samarbejde afviklet tre kultur- og kunstfester i årene 2013, 2014, og 2015.</p>
5.	<p>Hvordan bidrager projektet til opfyldelse af indsatsområder i kulturaftalen?</p>	<ul style="list-style-type: none"> ▪ Projektets målsætning er at fremme inddragelsen af unge i projektudvikling og afvikling, således at en større andel af unge inddrages i kulturlivet. ▪ Projektets målsætning er at øge opmærksomheden på formidlingsområdet og fremme unges tilgængelighed til kultur og kunst. Således vil der i projektet være særlig fokus på markedsføringsindsatsen for at synliggøre projektet og kulturindsatsen fra de involverede kommuner. Endvidere vil projektet fokusere på vidensdeling, så flest muligt kan få glæde af de erfaringer, der er indsamlet i forbindelse med projektet. Projektet vil i den forbindelse anvende den nationale internetplatform "Børnekulturportalen" som platform for deling af projektets akkumulerede viden, erfaringer og

		<p>anbefalinger.</p> <ul style="list-style-type: none"> ▪ Projektets målsætning er at fremme det internationale samarbejde for at højne, optimere og nytænke det kulturelle felt i kulturregionen. ▪ Projektets målsætning er at fremme det faglige og tværfaglige samarbejde både internt i kommunerne, mellem kulturinstitutioner samt mellem kommunerne, de lokale kulturinstitutioner og de statslige kulturinstitutioner.
6	Hvornår i aftaleperioden løber projektet?	Primo 2012 til ultimo 2015
7.	Hvilke effekter vil efterfølgende kunne konstateres eller sandsynliggøres? Og hvordan?	<ul style="list-style-type: none"> ▪ at unge sikres udfoldelsesmuligheder på kunst- og kulturområdet med mulighed for skabelse af egne aktiviteter og netværk i de fire kommuner i Kulturregion Østjysk Vækstbånd. ▪ at en række unge mennesker i de fire kommuner har været aktive i projektet, afprøvet egne evner, indhøstet erfaringer og opøvet kvalifikationer i forhold til opstart og gennemførelse af kunstneriske og kulturelle aktiviteter i byrummet. ▪ at unges aktive udfoldelsesmulighed på kulturområdet i de fire kommuner sikres fremadrettet, med fokus på kunstnerisk og kulturel kvalitet, gennem de indhøstede erfaringer fra projektet. ▪ at effekterne registreres ved undersøgelse af, hvor mange unge der er aktive i projektet, heraf hvor mange, der er tidligere aktører i kulturaktiviteter, og hvor mange der er nye i denne sammenhæng.
8.	Hvilke samarbejdsparter indgår i projektet?	Randers, Viborg, Silkeborg og Horsens Kommuner
9.	I hvilket omfang er der givet tilsagn om lokal egenfinansiering?	Kr. 2.500.000
10.	Kulturministeriets tilskud	Kr. 2.500.000

”Levende Kulturarvs-SPOR”

1.	Projektets navn	”Levende Kulturarvs-SPOR”
2.	Projekt-ansvarlig	<ul style="list-style-type: none"> ▪ Museumschef Anne Bjerrekær, Horsens Museum ▪ Centerleder Peter Q. Rannes, Det Danske Forfatter- og Oversættercenter på Hald Hovedgaard
3.	Hvad er formålet med projektet?	<p>Formålet med projektet ”Levende Kulturarvs-SPOR” er:</p> <ul style="list-style-type: none"> ▪ at synliggøre og dele den store kulturhistoriske viden og mange af de spændende historier, som museums- og naturfolk allerede ligger inde med ▪ at skabe netværk og synergi imellem de involverede partnere og inspiration på tværs af forvaltninger og institutioner samt at udvide kendskabet til de andres fagligt stærke sider og potentialer ▪ At få brugerne lokket ud af sofaen og få dem til at bevæge sig ud i naturen og få gode oplevelser. Dette skal ske ved at tilbyde mere kvalificerede, tværfaglige og nytænkende tilbud. Sammen arrangeres guidede temature, bjergbestigninger, vandringer, parkmaraton, cykelture, kanosejladser og andre åbne aktiviteter for forskellige målgrupper, med vægt på den kvalificerede kulturhistoriske formidling i de benyttede områder. ▪ at skærpe alle slags brugeres bevidsthed om, at naturen er fyldt med kultrarvsSPOR, som – både med og uden 2D-stregkoder – kan aflæses for gode historier og oplevelser ▪ 2D-stregkoderne skal være ekstra bonus-oplevelser, når man alligevel begiver sig ud i naturen. Man vælger selv, om man vil tage imod tilbuddet, når man møder det. ▪ de 10 FODSPOR skal udgraves og tilsås af brugerne, og processen skal bevidstgøre grupperne om, hvordan mennesker og natur har skabt og påvirket landskabet gennem tiderne. Sporene kan i mange år fremover også bruges til denne formidling, når de senere forfalder.
4.	Projektets indhold	<p>”Levende Kulturarvs-SPOR” er et samarbejdsprojekt mellem fire kulturhistoriske museer og fire naturskoler i kulturregionen. Alle ligger de allerede inde med mange gode historier og megen stor viden om spændende steder i kommunerne. Denne viden synliggøres og tilgængeliggøres for borgere og turister i projektet ”Levende Kulturarvs-SPOR”, der via 2D-stregkoder placeret rundt i kulturen/naturen samt brugerinddragende</p>

	<p>aktiviteter vil fortælle om, hvordan mennesker fra stenalderen og til i dag har sat sig spor i landskabet, og om sporene i den natur, der omgiver os.</p> <p>Projektet ”Levende Kulturarvs-SPOR” er delt i to:</p> <p>DE STORE SPOR – ”FODSPOR”</p> <p>En opmærksomhedsskabende del, der især skal bruges til markedsføring af projektet samt til at involvere brugere. Projektdeltagere (og deres brugere) graver 10 ca. 12 m lange kæmpe ”fodaftryk”, der fordeles med jævne mellemrum i de fire involverede kommuner, således at der dannes et sammenhængende SPOR af ”syvmileskridt”. Hvor det er praktisk muligt tæt på markante steder med særligt gode historier. Undervejs i projektet tilsås fodsporene med morgenfruer, solsikker, gul raps el.l.. De, der graver sporene: naturskolebørn, foreninger, skoler, spejdere og Lign., får en fælles oplevelse og et fint diplom.</p> <p>De store fodspor bliver samtidig logo for projektet.</p> <p>De farvestrålende fodspor vil sammen markere et meget synligt (Østjysk vækst-) bånd gennem de fire kommuner, og i graveprocessen bevidstgøres de deltagende om de synlige spor af menneskelig aktivitet.</p> <p>De store spor tænkes udviklet i samarbejde med en anerkendt kunstner, så den kunstneriske kvalitet i sporenes udtryk sikres til gavn for markedsføringen af projektet som helhed. Udvælgelsen af ”land art”-kunstneren til sporprojektet vil ske i tæt samarbejde med Kunststyrelsen for netop at sikre den faglige og kunstneriske kvalitet, som kan give projektet en merværdi. (Finansieringen af inddragelsen af den professionelle kunstner indgår ikke i nærværende budget, men søges løftet særskilt).</p> <p>DE SMÅ SPOR – ”HISTORIER”</p> <p>Er den basale del, der skal formidle den viden, vi allerede har om kulturspor og naturressourcer. Der anbringes minimum 100 2D-stregkoder rundt i byer og landskab i de fire kommuner. Gerne flere, hvis yderligere finansiering kan skaffes. Denne viden samles i fælles database, og borgere og turister kan ved at scanne 2D-stregkoden med deres mobiltelefon/smartphone få den gode historie på stedet – via tekst, videoklip eller lyd. (Borgernes anvendelse af stregkoderne er direkte målbart – kan tælles, og tallene vil indgå i projektets evaluering og effektstatus). Disse historier produceres af museer og naturskoler. Alle involverede parter sætter i perioden derudover ekstra fokus på koordinerede kultur- og naturformidlingsarrangementer i byen og i det åbne landskab, med fokus på borgerinddragelse, for derigennem at sikre, at borgernes ønsker og behov implementeres i formidlingsudviklingen.</p> <p>Minimum 300 kultur- og naturarrangementer forventes gennemført i løbet af</p>
--	--

		<p>de fire aftaleår.</p> <p>Et konkret eksempel på et "Kulturarvs-SPOR", som kunne formidles i kulturregionen i forbindelse med projektet, kunne være de mange jernaldergravhøje fra Slaggård Banke, som præger landskabet i utrolig grad.</p> <p>Den videre udvikling af projektets formidlingsindsats vil ske i dialog med Kulturarvsstyrelsen.</p>
5.	<p>Hvordan bidrager projektet til opfyldelse af indsatsområder i kulturaftalen?</p>	<p>Projektet lægger sig op ad et af kulturaftalens indsatsområder: "Kulturarvsspor i landskabet", og det bygger på bruger- og borgerinddragelse af og vidensdeling med både børn, unge og voksne.</p> <p>Museer og naturskoler har et oplagt samarbejdspotential og vil sammen kunne bidrage med viden af høj faglig kvalitet – på tværs af faglighed. Vi ønsker mest af alt at dele vores viden med brugerne, få en dialog i gang, og selv få gode historier fra lokalkendte med hjem.</p> <p>Vi forestiller os, at 2D-stregkoderne også vil kunne indgå i andre sammenhænge og udnyttes af andre til at få andre målgrupper ud i kulturlandskaberne, f.eks. er de oplagte til brug for rollespil og mål/skatte for "geocaching", der bliver stadig mere populært, og dermed få flere mennesker til at bevæge sig ud i naturen/kulturen. 2D-stregkoderne kan benyttes af alle interesserede.</p> <p>Det spektakulære og farverige vækstbånd bestående af 10 blomstrende syvmileskridt vil mediemæssigt være med til at gøre projektet synligt. Ikke bare i lokale medier, men også nationalt. Det er vort mål at skabe kontinuerlig og kvalitativ mediedækning af projektet gennem hele perioden og derigennem give projektet en stærk profil.</p>
6	<p>Hvornår i aftaleperioden løber projektet?</p>	<p>Januar 2012 til december 2015</p>
7.	<p>Hvilke effekter vil efterfølgende kunne konstateres eller sandsynliggøres? Og hvordan?</p>	<p>Projektet vil som effekt have:</p> <ul style="list-style-type: none"> • udviklet en voksende bevidsthed hos de mange involverede brugere om værdien af de kultur- og naturspor, som vi alle er omgivet af • styrket borgenes mulighed for at blive beriget og bevæget af kultur- og naturspor gennem en række kultur- og naturarrangementer • skabt netværk og faglige og sociale fællesskaber på tværs af museer og naturskoler, således at de står styrket til at arbejde og idéudvikle flere spændende kulturprojekter sammen fremover.

8.	Hvilke samarbejdsparter indgår i projektet?	Horsens Museum (projektledelse) og Naturcenter Skovgård Viborg Stifts Museum og Naturskolen i Viborg Kommune (Hald Hovedgaard) Silkeborg Museum og AQUA Sø- og Naturcenter Museum Østjylland og Randers Naturskole
9.	I hvilket omfang er der givet tilsagn om lokal egenfinansiering?	Kr. 1.500.000
10	Kulturministeriets tilskud	Kr. 1.500.000

Bilag 4: Om Kulturpuljen til hele landet

Kulturpuljen til hele landet har som sit overordnede mål at videreudvikle og højne kvaliteten i kulturlivet, så borgerne får mulighed for at opleve kunst og kultur af høj kvalitet i hele landet. Målet skal nås gennem øget kulturpolitisk samarbejde, koordinering og arbejdsdeling om markante kulturinitiativer med høj kvalitet.

Hvilke typer projekter kan modtage støtte fra puljen

- Der gives støtte til udviklingsprojekter. Projekter, der handler om støtte til ordinær drift, kan ikke få støtte af puljen.
- Kulturelle nyskabelser, dvs. unikke projekter, der er ikke tidligere er afprøvet. Det kan fx være tale om afprøvning af projekter, der kan have eksemplarisk værdi for resten af landet, eller projekter, der på anden vis repræsenterer kunstneriske, kulturelle eller organisatoriske landvindinger. Det er fx ikke nyskabende at sætte et traditionelt teaterstykke op eller at arrangere en musikfestival eller et marked.
- Tværgående samarbejder mellem flere parter, f.eks. forskellige dele af kulturlivet, kulturinstitutioner af forskellige typer, erhvervsliv og kommuner.
- Projekter, der øger tilgængeligheden af kulturtilbud af høj kvalitet i områder, hvor den pågældende type kultur er sjældent forekommende.
- Internationalt orienterede kulturelle samarbejdsprojekter, fortrinsvis med en længerevarende tidshorisont, hvor projektet eksempelvis er opstart på et længerevarende samarbejde på tværs af landegrænser.
- Initiativer, hvor udviklingsopgaver af national betydning udlægges til institutioner uden for hovedstadsområdet, kaldet nationale opdrag.
- I mindre omfang anlægsprojekter, der i øvrigt lever op til puljens kriterier, eksempelvis støtte til fælles magasiner for museer.
- Projektet skal have en umiddelbar effekt for borgerne. Der gives som udgangspunkt ikke støtte til opbyggelse af netværk, udarbejdelse af analyser eller forskning.

Statslig støtte og lokal medfinansiering

- For at sikre lokal opbakning og engagement skal der være minimum 50 % finansiering fra lokalt hold. Dvs. tilskud opnået fra lokale myndigheder, institutioner, foreninger, privatpersoner el.lign.¹

- Statens samlede støtte kan ikke overstige 50 % af den samlede finansiering. Dvs. at alle statslige midler tæller med i opgørelsen også fra andre ministerier, styrelser, institutioner mv. Desuden opfattes EU-støtte, herunder LAG midler (Lokal Aktions Gruppe), som statsstøtte.

Bilag 5: Samarbejdsorganisation

Med henblik på at skabe en lokal forankring og opbakning til aftalen er der nedsat en fælles kommunal politisk styregruppe, der skal sikre en operationel styring på et politisk og administrativt niveau. Den politiske styregruppe træffer beslutninger om iværksættelse af de fælles opgaver på et overordnet niveau. Styregruppens medlemmer består af formand og næstformand fra hvert af de fire kulturudvalg i kommunerne.

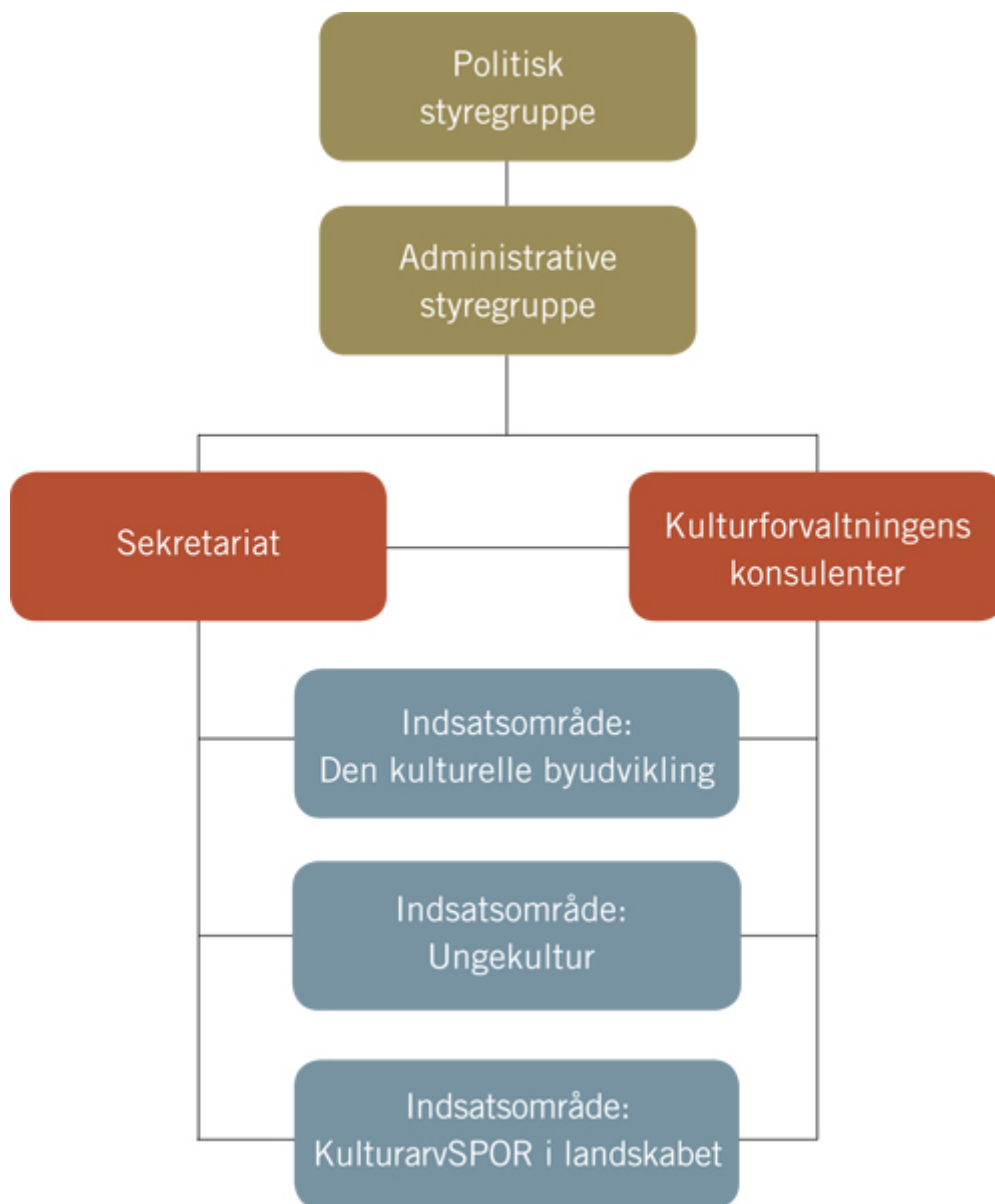
Ligeledes er der oprettet en administrativ styregruppe, bestående af de fire kulturdirektører/kultur- og fritidschefer. Den administrative styregruppe har ansvaret for udvikling, drift og løbende evaluering af kulturaftalen, herunder de enkelte indsatser, sekretariatsbetjening af det politiske niveau mv.

Sekretariatsfunktionen for de to styregrupper og den daglige ledelse af kulturaftalen varetages af en projektleder. Ud over at have sekretariatsfunktionen er projektlederen det samlede og koordinerende led, der skal forbinde kulturaftalens visioner og de enkelte projekter.

Kulturforvaltningernes konsulenter (mindst en fra hver af de fire kommuner) indgår med sparring til sekretariatet, den administrative styregruppe og til projektgrupperne under de enkelte indsatsområder.

Med henblik på at opretholde armslængdeprincippet og respekten for faglig rådgivning lægges der vægt på, at der er adgang til faglig kompetent rådgivning for de kommunale parter i aftalen.

Organisationsdiagram:



Bilag 6: Effektmåling i kulturregionen

Kulturregion Østjysk Vækstbånd har i aftaleperioden fokus på effektmåling af de enkelte udviklingsprojekter. Projekterne er forpligtet til at evaluere projekteffekterne baseret primært på de to følgende overordnede metoder:

- kvantitativ måling
- kvalitativ måling

Yderligere oplysninger om kulturaftaleprojekternes evalueringsmetoder fremgår af de enkelte projektbeskrivelser.

Kvantitative målinger

Kvantitative målinger udføres for at påvise omfanget af kulturoplevelser og antallet af berørte personer og omfatter eksempelvis antal kulturarrangementer, antal deltagere, antal besøgende, udvikling i besøgstal/publikumstal og lignende. Altså helt konkrete målbare observationer.

Målingerne foretages via konkrete tællinger under og efter aktiviteterne samt spørgeskemaundersøgelser.

Kvalitative målinger

De kvalitative målinger udføres for at påvise den brugeroplevede effekt samt udbyttet hos de forskellige samarbejdspartnere/kulturaktører.

Målingerne foretages via forskellige metoder, dels gennem spørgeskemaundersøgelser og dels gennem interview.

Evalueringsrapport

De kvantitative og kvalitative målinger og observationer samles i en evalueringsrapport for efterfølgende at blive anvendt som erfaringsgrundlag for kommende projekter.