



# KULTURAFTALE 2011-2014

MELLEM KULTURMINISTEREN OG  
KULTURREGION MIDT- OG VESTSJÆLLAND

**KULTURAFTALE MELLE  
KULTURMINISTEREN OG KULTURREGION MIDT- OG VESTSJÆLLAND  
1. JANUAR 2011 – 31. DECEMBER 2014**

**Kulturregion Midt- og Vestsjælland:**

Holbæk  
Kalundborg  
Løjre  
Odsherred  
Ringsted  
Roskilde  
Slagelse  
Sorø

## Indholdsfortegnelse

<b>1. Kulturpolitik og kulturaftaler .....</b>	<b>4</b>
1.1. Formål med kulturaftaler .....	4
<b>2. Beskrivelse af kulturpolitikken i Kulturregion Midt- og Vestsjælland.....</b>	<b>5</b>
2.1. Kulturregionen.....	5
2.2. Kulturregionens kulturpolitiske vision .....	6
<b>3. Indsatsområder og mål .....</b>	<b>7</b>
3.1. Skematisk oversigt over indsatsområder og mål.....	7
3.2. Beskrivelse af de enkelte indsatsområder og mål .....	8
<b>4. Bevillinger knyttet til aftalen .....</b>	<b>12</b>
<b>5. Evaluering og regnskabsoplysninger .....</b>	<b>14</b>
5.1. Evaluering .....	14
5.2. Regnskabsoplysninger .....	14
<b>6. Underskrift af aftalen .....</b>	<b>16</b>
<b>Bilag 1: Kulturaftalens bevillingsmæssige grundlag og vilkår.....</b>	<b>17</b>
<b>Bilag 2: Vilkår for genforhandling, justering og opsigelse af kulturaftalen .....</b>	<b>22</b>
<b>Bilag 3: Aftalens organisering.....</b>	<b>23</b>
<b>Bilag 4: Projektbeskrivelser .....</b>	<b>24</b>

# 1. Kulturpolitik og kulturaftaler

## 1.1. Formål med kulturaftaler

Alle skal sikres adgang til gode og varierede kulturtilbud, uanset hvor i Danmark de bor og opholder sig. At sikre kultur til alle i hele landet er en ambitiøs udfordring, der kræver en fælles koordineret indsats på tværs af de politiske niveauer i kulturpolitikken. Kulturaftalerne spiller en afgørende rolle i denne indsats ved at danne en kulturpolitisk platform for samarbejdet mellem kommunerne og staten.

Overordnet set er formålet med kulturaftalerne at:

- understøtte kommunernes engagement på kulturområdet
- styrke samarbejdet på tværs af kommunegrænser
- styrke samarbejdet mellem kommunerne og staten
- fastholde og udbygge den kulturpolitiske dialog og værdidebat mellem kommunerne og staten
- give større dispositionsfrihed på det kommunale niveau og sætte fokus på mål og resultater i stedet for detailstyring
- sikre en bedre ressourceudnyttelse gennem regional koordinering og arbejdsdeling på kulturområdet
- fremme og videreudvikle de kulturelle institutioner, produktionsmiljøer og aktiviteter i kulturregionen med vægt på kvalitet
- opsamle og videregive særlig viden og erfaringer på kulturområdet til gavn for det samlede kulturliv i hele landet.

Samarbejdet omkring en kulturaftale både under udarbejdelsen og i den efterfølgende aftaleperiode er kendetegnet ved en løbende dialog mellem ligeværdige parter. Dialogen er byggestenen i den fælles målrettede indsats, der skal til for at give kulturen det nødvendige løft.

## 2. Beskrivelse af kulturpolitikken i Kulturregion Midt- og Vestsjælland

### 2.1. Kulturregionen

Kulturregion Midt- og Vestsjælland omfatter kommunerne Holbæk, Kalundborg, Lejre, Odsherred, Ringsted, Roskilde, Slagelse og Sorø.

Kulturregionen har et samlet befolkningsgrundlag på knapt 400.000 indbyggere. Kulturregionen er karakteriseret af geografisk set store kommuner, få større byer og en del landsbysamfund. Kommunerne har siden begyndelsen af det regionale kulturforsøg i 1996 haft et formaliseret samarbejde.

Kulturregionens kulturinstitutioner dækker bredt med 3 kunstmuseer, 4 egnsteatre, 5 kulturhistoriske museer<sup>1</sup> og flere oplevelsescentre. Kulturinstitutionerne udmærker sig ved dels at supplere hinanden, dels at have erfaring for samarbejde og netværksdannelse.

Kulturregionen har mange bosiddende professionelle kunstnere og kunsthåndværkere og rummer en række professionelle udstillingssteder, musik- og kulturhuse samt musik-, billed- og kulturskoler for børn og unge. Hver af de 8 kommuner rummer tillige et aktivt kultur- og fritidsliv med mange kulturelle, folkeoplysende og idrætslige foreninger.

Kulturregionen har en unik historie, der binder kommunerne sammen. Dette gælder både i forhold til Forhistorisk Tid, Den Tidlige Middelalder og Højmiddelalderen, hvor den nationale historie i høj grad udspillede på Sjælland. Ikke mindst Højmiddelalderen med Valdemarerne og Hvideslægten rummer et stort formidlingsmæssigt potentiale. Kulturaftalen skal blandt andet profilere dette historiske fællesskab.

Kulturaftalen er et udtryk for et frivilligt interessefællesskab og et fælles ønske om at udvikle kulturlivet i Midt- og Vestsjælland gennem samarbejde om en række større indsatsområder. Ambitionen er, at kommunerne og kulturaktørerne i fællesskab udvikler og igangsætter større tværgående projekter, der relaterer sig til disse indsatsområder.

Kulturaftalen udgør rammen for den formelle organisation, der skal holde den kulturpolitiske debat levende i kommunerne, og som kan håndtere en koordineret dialog med kulturlivets aktører og de politiske beslutningstagere. Kulturaftalen er endvidere rammen for det mellemkommunale samarbejde og dialogen med Kulturministeriet.

---

<sup>1</sup> Lejre og Roskilde indgår ikke i samarbejdet på museumsområdet

## **2.2. Kulturregionens kulturpolitiske vision**

Vision: Alle borgere skal have kendskab, ejerskab og adgang til den kunst og kultur, der er unik for Midt – og Vestsjælland. Nutidige kunstneriske udtryk skal sammen med formidlingen af den historiske arv styrke identiteten og selvforståelsen. Kulturregionen skal være attraktiv for børn og unge og styrke deres kulturelle kompetencer.

### 3. Indsatsområder og mål

Kulturaftalens overordnede ambition er at udvikle kulturlivet til glæde for alle borgere i Kulturregionen og på den måde medvirke til, at kulturregionens kulturelle identitet og unikke profil bliver tydelig for borgere og turister.

**Kultur for alle** er det overordnede udgangspunkt for arbejdet med de valgte indsatsområder. Kulturen skal ud, hvor borgene færdes. Kulturinstitutioner skal tænke i nye formidlingsformer og anvende medier og metoder, der er nytænkende og tidssvarende. Kulturinstitutionerne skal inddrage borgerne i udvikling af vedkommende kulturtilbud. Kulturregionen vil på alle indsatsområder medtænke, at arbejdet med, deltagelsen i samt oplevelsen af kulturaktiviteter også indeholder et sundhedsaspekt.

Kulturregionen har et højt profileret biblioteksvæsen, der i de enkelte kommuner og gennem eksisterende samarbejder fungerer som kulturformidlingsinstitutioner på flere planer. Bibliotekerne indskrives som nyt fagområde i kulturaftalen med henblik på at være omdrejningspunktet for en øget indsats for at nedbryde den negative sociale kulturarv. Bibliotekerne spiller her en vigtig rolle i demokratisering af kulturen, og de kan medvirke aktivt til udvikling af modeller for brugerinddragelse. Der nedsættes som noget nyt et Biblioteksråd.

I forhold til indsatsområdet *Talentudvikling* forstås målet om kultur for alle, på den måde at alle børn og unge med helt særlige kunstneriske talenter skal have adgang til og mulighed for at udvikle og dyrke dette gennem aktiviteter af høj kvalitet. *Børne- og ungekultur* har sit selvstændige indsatsområde, men det er også kulturaftalens ambition, at dette område integreres i alle indsatsområderne.

#### 3.1. Skematisk oversigt over indsatsområder og mål

Indsatsområde	Mål
<b>Talentudvikling</b>	<ul style="list-style-type: none"> <li>• At unge med særlige kunstneriske talenter kan opnå kvalificeret undervisning inden for Kulturregionens geografiske område</li> <li>• Forankre og udvikle de eksisterende talentudviklingstilbud</li> <li>• Igangsætte pilotprojekt med talentudvikling inden for scenekunst og litteratur</li> </ul>
<b>Børne- og ungekultur</b>	<ul style="list-style-type: none"> <li>• At børne- og ungekultur er en integreret del af alle kulturregionens indsatsområder</li> <li>• At børns og unges kulturelle kompetencer udvikles i</li> </ul>

	<p>uddannelsesforløbet gennem målrettede kulturforløb</p> <ul style="list-style-type: none"> <li>• At Kulturregionen kulturelt set er attraktiv for børn og unge</li> <li>• At kommunerne gennem samarbejde og videndeling udvikler det børne- og ungekulturelle felt</li> </ul>
<b>Identitet og Kulturarv</b>	<ul style="list-style-type: none"> <li>• At områdets kulturhistoriske og kunstneriske potentiale udvikles, bliver synligt for alle borgere og bidrager til en fælles kulturregional identitet</li> <li>• At områdets kulturhistoriske og kunstneriske potentiale formidles gennem oplevelser, viden, aktiviteter og gennem nye formidlingsformer til nye målgrupper</li> </ul>
<b>International Kunst- og Kulturudveksling</b>	<ul style="list-style-type: none"> <li>• At fastholde og udvikle udvekslingsprogrammer mellem danske og internationale kunstnere</li> <li>• At borgerne i kulturregionen oplever international kunst på højt niveau og får mulighed for at følge de kunstneriske skabelsesprocesser</li> <li>• At kulturinstitutionerne og kulturaktørerne i kulturregionen udveksler erfaringer og udvikler begivenheder i samarbejde med internationale kulturaktører</li> </ul>

### 3.2. Beskrivelse af de enkelte indsatsområder og mål

#### Talentudvikling

Kulturregion Midt- og Vestsjælland ønsker at understøtte det kunstneriske vækstlag ved at give unge mulighed for at dygtiggøre sig inden for de kunstneriske udtryksformer. Kommunerne ønsker at samarbejde om tilbud af høj kvalitet og ser både faglige, geografiske, administrative og økonomiske fordele ved at udvikle og drive talentudviklingstilbud sammen. Udfordringen er at kunne tilbyde de unge et attraktivt kunstnerisk uddannelsesforløb inden for kulturregionens geografi, som er konkurrencedygtigt med tilbud fra hovedstadsområdet, således at de unge har lyst til og mulighed for at blive i området. Kulturregionen har i sidste aftaleperiode udviklet og drevet et tværkommunalt Billedkunstnerisk Grundkursus med tre undervisningssteder i Kulturregionen. Kulturregionens billedskoler, museer og professionelle gallerier inddrages i dette. Kulturregionen har et Bandakademi, der fokuserer på udvikling af talentfulde upcomming bands inden for den rytmiske musik. Kulturregion Midt- og Vestsjæl-



land vil i aftaleperioden undersøge grundlag for at fortsætte og udvide talentudviklingsindsatsen til også at omfatte scenekunst og litteratur.

**MÅL:**

- At unge med særlige kunstneriske talenter kan opnå kvalificeret undervisning inden for Kulturregionens geografiske område
- Forankre og udvikle de eksisterende talentudviklingstilbud
- Igangsætte pilotprojekt med talentudvikling inden for scenekunst og litteratur.

**Børne- og ungekultur**

Kulturregion Midt- og Vestsjælland ønsker, at børn og unge indtænkes som målgruppe i alle tværgående indsatsområder. Indsatsen på det børne- og ungekulturelle felt sker både i de enkelte kommuner og i kommunefællesskabet. Kulturregionen har i sidste aftaleperiode iværksat fælleskommunale initiativer, der både i omfang, økonomi og kvalitet var for omfattende til en enkelt kommune, men som kunne løftes i kraft af samarbejdet. Kulturregionen ønsker, at alle kulturaktører, uddannelsesinstitutioner og pasningstilbud medvirker både hver for sig og i samarbejdet med udvikling af dette område. Kulturregionen ønsker, at indsatsen skal gælde alle børn og unge, både i skoletid, pasningsordninger og i fritid, og at en bred vifte af kunstarter indgår. Det er Kulturregionens ambition at udvikle et tæt samarbejde mellem kulturinstitutioner, kunstnere, folkeskoler, ungdomsuddannelser og skoletjenesten, med det mål at børn og unges kulturelle kompetencer udvikles gennem målrettet indsats i hele uddannelsesforløbet. Der ligger en stor udfordring i at gøre Kulturregionen til et attraktivt sted for unge, hvorfor der i aftaleperioden vil blive lagt vægt på nye initiativer målrettet unge. Kulturregionen vil i aftaleperioden forsætte det børne- og ungekulturnetværk bestående af børnekulturkonsulenter eller andre med dette arbejdsfelt fra alle de 8 kommuner, som blev nedsat i sidste aftaleperiode. Netværket vil i den nye kulturaftale fungere som et rådgivende organ, der sikrer, at målgruppen medtages i alle indsatsområder, og som sikrer videndeling mellem kommunerne og mellem Kulturregionen og Børnekulturens Netværk.

**MÅL:**

- At børne- og ungekultur er en integreret del af alle Kulturregionens indsatsområder
- At børns og unges kulturelle kompetencer udvikles i uddannelsesforløbet gennem målrettede kulturforløb
- At Kulturregionen kulturelt set er attraktiv for børn og unge
- At kommunerne gennem samarbejde og videndeling udvikler det børne- og ungekulturelle felt.

## **Identitet og Kulturarv**

Midt- og Vestsjælland er et af de områder i Danmark, der spillede en afgørende rolle i skabelsen af kongeriget Danmark. Tilsammen har de 8 kommuner i Kulturregionen en fantastisk samling af faglige kompetencer knyttet til den historiske periode, som dækker tiden, da Danmark blev til: Vikingetiden og Middelalderen. Disse kompetencer findes blandt andet på museerne, oplevelsescentre, bibliotekerne samt i arkiverne og kirkerne. Området besidder også en række unikke kulturminde og kulturlandskaber, arkæologiske udgravninger med store fund, kirker med Danmarksrekord i gravlagte konger, gravhøje med mere. En strategisk og langsigtet synliggørelse af denne unikke kulturhistoriske periode i Midt- og Vestsjællands historie er udgangspunktet for opbyggelsen af en fælles kulturel identitet og en unik profil for området.

Kulturregion Midt- og Vestsjælland udmærker sig inden for det kunstneriske felt ved dels at rumme 4 egne teatre, 3 kunstmuseer, fagligt funderede oplevelsescentre, arbejdende kunstnerværksted samt ved at være vært for større begivenheder som Roskilde Festival og Fortællefestival. En målrettet satsning på formidling og udvikling af kunstneriske initiativer både på tværs af kunstarter og inden for hvert enkelt fagområde vil kunne bidrage til en kulturel identitet med fokus på høj kvalitet.

Udfordringen er at skabe oplevelser, der inddrager det offentlige rum på nytænkende måder og på den måde bidrager til at tiltrække nye målgrupper.

### **MÅL:**

- At områdets kulturhistoriske og kunstneriske potentiale udvikles, bliver synligt for alle borgere og bidrager til en fælles kulturregional identitet
- At områdets kulturhistoriske og kunstneriske potentiale formidles gennem oplevelser, viden, aktiviteter og gennem nye formidlingsformer til nye målgrupper.

## **International Kunst - og Kulturudveksling**

Kulturregion Midt- og Vestsjælland rummer institutioner, der gennem artists in residenceprogrammer varetager udveksling mellem danske og internationale kunstnere på højt professionelt niveau både inden for billedkunst og inden for keramisk kunst.

Den internationale udveksling og udvikling kan i den nye kulturaftale også omfatte andre kunstneriske udtryksformer.

International kunst- og kulturudveksling i Kulturregion Midt- og Vestsjælland skal skabe et levende og inspirerende miljø for de udøvende professionelle kunstnere i Kulturregionen og skal bidrage til en gensidig inspiration og udveksling af erfaringer, nye metoder og ny viden mellem danske og internationale kunstnere.

Denne udveksling skal gennem udstillinger, foredrag, nye formidlingsformer, åbne værksteder og festivaler med internationalt islæt også komme borgerne i Kulturregionen til gode.

MÅL:

- At fastholde og udvikle udvekslingsprogrammer mellem danske og internationale kunstnere
- At borgerne i Kulturregionen oplever international kunst på højt niveau og får mulighed for at følge de kunstneriske skabelsesprocesser
- At kulturinstitutionerne og kulturaktørerne i kulturregionen udveksler erfaringer og udvikler begivenheder i samarbejde med internationale kulturaktører.

Konkrete projekter, der sikrer målopfyldelsen beskrives i bilag 4 til aftalen.

## 4. Bevillinger knyttet til aftalen

I aftalen overtager Kulturregion Midt- og Vestsjælland som kulturel rammebevilling statens forpligtelser vedrørende:

- Tilskud til opsøgende børne- og ungdomsteater
- Tidligere kommunalfuldmagtfuldmagtstilskud på over 250.000 kr.

### Økonomiske rammer

Økonomiske rammer: Kulturregion Midt- og Vestsjælland	2011		2012		2013		2014	
	Kulturministeriet	Regional medfinansiering	Kulturministeriet	Regional medfinansiering	Kulturministeriet	Regional medfinansiering	Kulturministeriet	Regional medfinansiering
Kr. 2011-niveau								
Kulturel rammebevilling	1.593.939	1.593.939	1.610.040	1.610.040	1.610.040	1.610.040	1.610.040	1.610.040
Tidligere amtslige ikke lovbestemte tilskud/kulturel rammebevilling	3.210.774	1.200.501	3.210.774	1.200.501	3.210.774	1.200.501	3.210.774	1.200.501
Projekttilskud	600.000	1.170.000	1.045.000	1.470.000	1.320.000	1.470.000	900.000	1.000.000
Samlet økonomisk ramme	5.404.713	3.964.440	5.865.814	4.280.541	6.140.814	4.280.541	5.720.814	3.810.541

Rammebevillingen til opsøgende børne- og ungdomsteater kan ud over refusionen til de 8 kommuner være medfinansierende af Kulturregionens særordning, hvor private skoler, gymnasier, højskoler, foreninger, virksomheder bestyrelser, menighedsråd og lignende på lige fod med kommunale institutioner kan få 50 % refusion ved køb af professionelle forestillinger af børneteater og opsøgende teater, der er refusionsgodkendte.

Tilskuddene til Odsherreds Kunstmuseum, Vestsjællands Arbejdende Kunstværksteder og International Keramisk Center udbetales af Kulturregionens sekretariat til de pågældende institutioner. De øvrige beløb vil indgå i en udviklingspulje i Kulturregionen, som skal understøtte projekter indenfor kulturaftalens temaer.

Kulturaftalens bevillingsmæssige grundlag og vilkår samt specificering af bevillingens fordeling er nærmere beskrevet i bilag 1.

### **Øvrige bemærkninger**

Kulturregion Midt- og Vestsjælland har igangsat et involverende udviklingsarbejde, hvor kulturaktører på baggrund af en idékonference udarbejder projekter, der understøtter kulturaftalens indsatsområder og mål. Dette udviklingsarbejde løber fra januar til juni 2011. Kulturministeriet og Kulturregionen afholder midtvejsforhandling i 2011 om eventuelle nye projekter i aftaleperioden.

## **5. Evaluering og regnskabsoplysninger**

### **5.1. Evaluering**

Evalueringen skal tage udgangspunkt i kulturaftalens vision, indsatsområder og mål.

Kulturregion Midt- Vestsjælland skal årligt gøre kortfattet skriftlig status over mål og resultater med henblik på erfaringsudveksling med de øvrige regioner og med henblik på dialog med Kulturministeriet. Første status indsendes den 15. september 2012. Efterfølgende år indsendes status pr. 15. september. I forbindelse med indsendelse af status i aftalens andet år indsendes samtidig en kort evaluering med kulturregionens vurdering af aftalens forløb indtil dette tidspunkt. Senest den 1. marts 2014 skal kulturregionen indsende en skriftlig evaluering, som skal have en sådan kvalitet, at den kan danne grundlag for forhandlinger om en eventuel ny aftale. Evalueringens udformning skal følge de til enhver tid gældende retningslinjer herfor.

### **5.2. Regnskabsoplysninger**

Kulturregion Midt- og Vestsjælland skal for hvert af aftaleårene indsende regnskabsoplysninger for forbruget af den kulturelle rammebevilling. Oplysningerne skal vise, hvor stort et tilskud de enkelte institutioner (og aktiviteter) har modtaget fra rammebevillingen.

Kulturregionen skal endvidere for hvert af aftaleårene indsende regnskabsoplysninger for den regionale medfinansiering. Oplysningerne skal opgøre den samlede egenfinansiering se bilag 1 og vise, hvor stort et tilskud de enkelte institutioner og aktiviteter har modtaget i regional medfinansiering.

Regnskabsoplysningerne skal være reviderede, og Kulturministeriet skal modtage oplysninger om den udførte revision.

#### **Den kulturelle rammebevilling**

Regnskabsoplysningerne skal være Kulturministeriet i hænde senest den 15. september det efterfølgende år.

Regnskabsoplysningernes udformning skal følge de til enhver tid gældende regler og retningslinjer herfor.

#### **Projektbevillinger**

For projektbevillinger finansieret af de kulturelle tipsmidler – se bilag 1 – skal der i forbindelse med indsendelse af regnskabsoplysningerne for 2014 afgives et særskilt afsluttende projekt-

regnskab for det samlede projektføreløb. Projektføreløbet skal løbende afreporteres i forbindelse med regionens indsendelse af de årlige regnskabsoplysninger.

Regionens kulturinstitutioner skal endvidere indsende statistiske oplysninger og årsregnskaber m.v. til de statslige råd og styrelser i samme omfang som kulturinstitutioner, der ikke indgår i en regional kulturaftale.

## 6. Underskrift af aftalen

Kulturministeriet, 9. juni 2011

Sted og dato

.....

Holbæk Kommune

.....

Kulturministeren

.....

Kalundborg Kommune

.....

Lejre Kommune

.....

Odsherred Kommune

.....

Ringsted Kommune

.....

Roskilde Kommune

.....

Slagelse Kommune

.....

Sorø Kommune



## Bilag 1: Kulturaftalens bevillingsmæssige grundlag og vilkår

### 1. Den kulturelle rammebevilling

Til medfinansiering af visse af de i kapitel 3 nævnte opgaver og målsætninger modtager Kulturregion Midt og Vestsjælland i aftaleperioden en årlig kulturel rammebevilling. Det forudsættes, at den kulturelle rammebevilling modsvares af regional egenfinansiering i mindst det omfang, der fremgår af dette bilag.

Der er tale om en samlet rammebevilling til kulturformål, og der er ikke inden for rammen i aftalen øremærket beløb til bestemte opgaver. Rammebevillingen skal disponeres på en sådan måde, at de opgaver og mål, som er beskrevet i kapitel 3, kan gennemføres. Kulturregionen forpligter sig samtidig til at overholde de formål og kvalitetskrav, som er indeholdt i lovgivningen på kulturområdet i forhold til de tilskud, der er overført i rammebevillingen. For eksempel skal det fortsat være professionelle teatre og anerkendte børneteaterforestillinger, der støttes.

Rammebevillingens størrelse er beregnet på baggrund af rammebevillingen i den forudgående aftaleperiode.

Den kulturelle rammebevilling har følgende størrelse i 2011-prisniveau:

2011:	Beløb kr. 1.593.939
2012:	Beløb kr. 1.610.040
2013:	Beløb kr. 1.610.040
2014:	Beløb kr. 1.610.040

Bevillingerne for 2011-2014 vil blive opregnet årligt med det af Finansministeriet fastsatte indeks til brug for regulering af reservationsbevillinger. Bevillingen udbetales hvert år ultimo april.

Hvis der med virkning for aftaleperioden sker ændringer i Kulturministeriets lovgivning, som indebærer en ændring af de statslige tilskud på områder, der er omfattet af aftalen, vil rammebevillingen blive reguleret tilsvarende.

I de tilfælde, hvor der i forbindelse med de årlige forhandlinger om rammerne for finansloven gennemføres generelle besparelser i kulturbudgettet, vil der ske en tilsvarende reduktion af den kulturelle rammebevilling. Reduktionen vil ske med de procentsatser, der gælder for kulturbudgettets øvrige tilskudsbevillinger.

Hvis Kulturministeriet foretager en reduktion af rammebevillingen, har kulturregionen mulighed for at reducere sin egenfinansiering proportionalt hermed.

Hvis kulturregionen i aftaleperioden i et enkelt eller flere år reducerer den samlede lokale egenfinansiering i forhold til, hvad der er angivet i bilag 1, vil den kulturelle rammebevilling for det/de pågældende år ligeledes blive reduceret. Reduktionen af den kulturelle rammebevilling vil ske med samme procentsats, som den samlede lokale egenfinansiering nedsættes med. Den pågældende andel af den forudbetalte rammebevilling vil således, når regnskabsoplysningerne om kulturregionens egenfinansiering foreligger, kunne kræves tilbagebetalt.

Tilsagn om tilskud kan tilbagekaldes helt eller delvist, og der kan ske tilbageholdelse af nye månedsrater, hvis en kulturregion misligholder aftalen ved ikke at opfylde de forpligtelser, som fremgår af aftalen.

Såfremt der i aftalen er indlagt dele af puljer, der administreres af Kulturministeriets råd og styrelser, kan det ikke forventes, at der vil blive bevilget yderligere tilskud til den pågældende type aktiviteter i aftaleperioden. Tilskudspuljer, som ikke indgår i den kulturelle rammebevilling, og nye puljer, som oprettes i aftaleperioden, vil frit kunne søges til aktiviteter i kulturregionen.

Rammebevillingen kan disponeres frit inden for aftaleperioden, og ikke-forbrugte bevillinger kan overføres fra et år til et andet. Ved aftalens udløb kan ikke-forbrugte beløb dog kræves tilbagebetalt.

#### Kulturregionens egenfinansiering: 2011 prisniveau

Egenfinansiering/kr.	2011	2012	2013	2014
<b>Teater</b>				
<i>Børneteaterrefusion</i>	1.593.939	1.610.040	1.610.040	1.610.040
<b><i>Teater i alt</i></b>	<b>1.593.939</b>	<b>1.610.040</b>	<b>1.610.040</b>	<b>1.610.040</b>
<b>Samlet regional egenfinansiering</b>	<b>1.593.939</b>	<b>1.610.040</b>	<b>1.610.040</b>	<b>1.610.040</b>

**Statens kulturelle rammebevilling: 2011-prisniveau**

Statsligt tilskud/kr.	2011	2012	2013	2014
<b>Teaterområdet</b>				
<i>Børneteaterrefusion</i>	1.593.939	1.610.040	1.610.040	1.610.040
<b>Teater i alt</b>	<b>1.593.939</b>	<b>1.610.040</b>	<b>1.610.040</b>	<b>1.610.040</b>
<b>Samlet statslig rammebevilling</b>	<b>1.593.939</b>	<b>1.610.040</b>	<b>1.610.040</b>	<b>1.610.040</b>

*Den statslige kulturelle rammebevilling:*

Den kulturelle rammebevilling for 2011-2014 består af en videreførelse af det tilskud, som har været overført til Kulturregion Midt- og Vestsjælland i den kulturelle rammebevilling i perioden 2007 – 2010, opregnet til p/l-niveau for 2011, til refusion af kommunernes udgifter til køb af forestillinger af børneteater og opsøgende teater.

**2. Tidligere faste amtslige tilskud uden for lov:**

I aftaleperioden overføres følgende tilskud til kulturregionen som kulturel rammebevilling:

Tilskud i kr./2011-prisniveau	Årligt tilskud
Amts udstillinger – til udviklingspulje	464.979
Kunsthåndværk - til udviklingspulje	339.661
Caravanen - til udviklingspulje	321.181
VAK, Vestsjællands Arbejdende Kunstværksteder	691.820
Odsherred Kunstmuseum	304.138
Internationalt keramisk center, Guldagergaard	1.088.995
<b>I alt</b>	<b>3.210.774</b>

Kulturregionen overtager i aftaleperioden ansvaret for de tidligere faste amtslige tilskud uden for lov. Forudsætningerne for bevillingen er som angivet på finanslovens hovedkonto 21.11.35. Kultur i kommunerne. Dette indebærer, at de lokale parter i kulturaftalen kan håndtere tilskuddene i overensstemmelse med principperne for den kulturelle rammebevilling og inden for de rammer, der er aftalt i kulturaftalen.

Bevillingen har følgende størrelse i 2011-prisniveau:

2011: Beløb kr. 3.210.774

2012: Beløb kr. 3.210.774

2013: Beløb kr. 3.210.774

2014: Beløb kr. 3.210.774

Bevillingen for 2011 vil blive opregnet med det af Finansministeriet fastsatte indeks til brug for regulering af tilskudsbevillinger

Hvis der med virkning for aftaleperioden sker ændringer i Kulturministeriets lovgivning, som indebærer en ændring af tilskuddet, vil rammebevillingen vedr. de faste amtslige tilskud blive reguleret tilsvarende. Se bestemmelserne under den kulturelle rammebevilling.

I de tilfælde, hvor der i forbindelse med de årlige forhandlinger om rammerne for finansloven gennemføres generelle besparelser i kulturbudgettet, vil der ske en tilsvarende reduktion af den kulturelle rammebevilling. Reduktionen vil ske med de procentsatser, der gælder for kulturbudgettets øvrige tilskudsbevillinger.

### **3. Projektbevillinger**

Til særlige udviklings- og forsøgsprojekter som led i kulturaftalen ydes tilskud af de kulturelle tipsmidler.

Tilskuddene ydes som faste kronebeløb, der ikke vil være omfattet af prisreguleringer eller besparelser i aftaleperioden. Der kan ske overførsel af bevillinger fra et år til et andet inden for aftaleperioden. Ikke-anvendte tilskud kan kræves tilbagebetalt ved aftalens udløb.

Tildelingen af tipsmidler forudsætter Finansudvalgets tilslutning i de enkelte år.

Fordeling af hhv. tipsmidler og Kulturregionens egenfinansiering til konkrete udviklings- og forsøgsprojekter fremgår af oversigten nedenfor.

**Årlig statslig projektbevilling 2011 – 2014**

<b>Projekter/kr.</b>	<b>2011</b>	<b>2012</b>	<b>2013</b>	<b>2014</b>	<b>I alt</b>
DA Danmark blev til	430.000	575.000	850.000	900.000	2.755.000
SWOP, Dansefestival		300.000	300.000		600.000
Kunstrejsen	170.000	170.000	170.000		510.000
<b>I alt</b>	<b>600.000</b>	<b>1.045.000</b>	<b>1.320.000</b>	<b>900.000</b>	<b>3.865.000</b>

**Kulturregionens egenfinansiering 2011 – 2014**

<b>Projekter/kr.</b>	<b>2011</b>	<b>2012</b>	<b>2013</b>	<b>2014</b>	<b>I alt</b>
Da Danmark blev til	1.000.000	1.000.000	1.000.000	1.000.000	4.000.000
SWOP, Dansefestival		300.000	300.000		600.000
Kunstrejsen	170.000	170.000	170.000		510.000
<b>I alt</b>	<b>1.170.000</b>	<b>1.470.000</b>	<b>1.470.000</b>	<b>1.000.000</b>	<b>5.110.000</b>

## **Bilag 2: Vilkår for genforhandling, justering og opsigelse af kulturaftalen**

Kulturaftalen mellem kulturministeren og Kulturregion Midt- og Vestsjælland har virkning for perioden 1. januar 2011– 31. december 2014.

Genforhandling eller justering af aftalen kan finde sted ved væsentlige ændringer af det grundlag, hvorpå aftalen er indgået, og i øvrigt når parterne er enige herom.

Ved væsentlige ændringer af grundlaget forstås f.eks. ændringer i Kulturministeriets lovgivning, som har virkning for de bevillinger, der indgår i rammebevillingen, og ændringer i den regionale egenfinansiering, som indebærer, at rammebevillingen skal reguleres. Kan der ikke opnås enighed mellem parterne om justering af aftalen, kan de vælge at lade den eksisterende aftale fortsætte uændret. Hvis der heller ikke kan opnås enighed om en uændret fortsættelse af den eksisterende aftale, bortfalder aftalen for den resterende del af aftaleperioden.

Hvis en forvaltningsenhed, der indgår i aftalen, ønsker at trække sig ud, eller hvis en ny ønsker at tilslutte sig, kan der forhandles om en opsigelse af aftalen eller en ændring af sammensætningen af parterne bag aftalen.

## Bilag 3: Aftalens organisering

### Samarbejdsorganisation

Kulturregion Midt- og Vestsjælland omfatter kommunerne Holbæk, Kalundborg, Lejre, Odsherred, Ringsted, Roskilde, Slagelse og Sorø.

Den politiske og administrative organisering består af:

#### Kulturgruppen

Politisk styregruppe bestående af 16 politikere - to politikere fra hver af de 8 kommuner

#### Den administrative følgegruppe

Bestående af 8 kulturchefer/direktører – en fra hver af de 8 kommuner

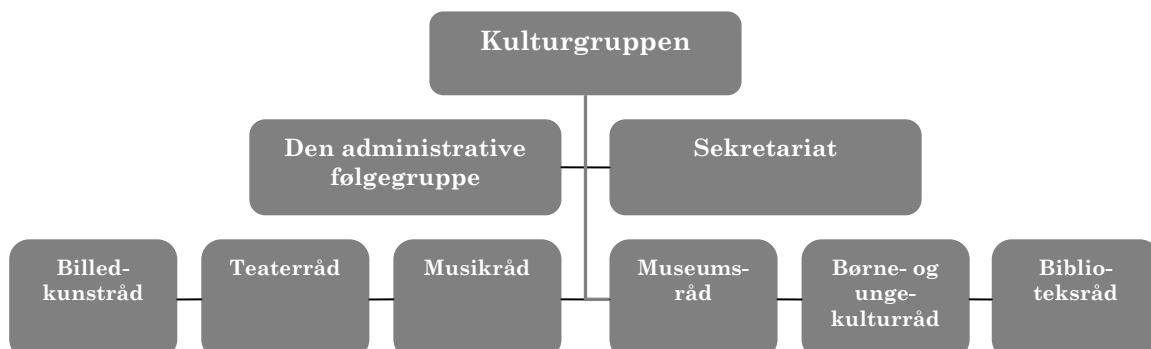
#### Fagråd

Der nedsættes faglige råd inden for de fagområder kulturaftalen omfatter: Musikråd, Billedkunstråd, Museumsråd, Teaterråd og Biblioteksråd. Herudover nedsættes et tværgående Børne- og Ungekulturråd.

#### Sekretariat for Kulturregion

Opgaven varetages af en af de 8 kommuner

Kulturgruppen træffer beslutninger vedrørende de områder, der er omfattet af kulturaftalen. Kulturgruppen er eneste bevilligende instans, og her træffes alle afgørende beslutninger vedrørende udmøntning af kulturaftalen. Den administrative følgegruppe sikrer fremdrift i kulturaftalen, og leverer det grundlag de politiske beslutninger træffes på. De faglige råd er Kulturgruppens kunst- og kulturfaglige rådgivende organ, der sikrer det kunst- og kulturfaglige grundlag, kvalitet og armslængde princippet i de politiske beslutninger. Fagrådene skal sikre det faglige samarbejde og arbejdsdeling, samt indgå i tværfaglige sammenhænge. De faglige råd er ikke bevilligende. De faglige råd udarbejder et udkast til arbejdsgrundlag/kommissorium, der definerer opgaver og mål for aftaleperioden. Dette godkendes af Kulturgruppen.



## Bilag 4: Projektbeskrivelser

1. Da Danmark blev til
2. SWOP – international dansefestival for børn og unge
3. Kunstrejsen – kunstformidling i folkeskolerne

### 1. Da Danmark blev til

<b>Projektets navn</b>	Projekt, "Da Danmark blev til - fra Vikingekonger til Valdemarer"
<b>Projektets indhold</b> <b>Helt kort fortalt</b>	<p>Projektet "Da Danmark blev til-fra Vikingekonger til Valdemarer" er et unikt kulturhistorisk projekt med fokus: fra viden til oplevelse.</p> <p>Det bærende budskab er at samle og fortælle den unikke historie om vikingetiden og middelalderen som de otte kommuner i Kulturregionen til sammen repræsenterer.</p> <p>Der opbygges et fælles sekretariat, der arbejder med den Kulturhistoriske vidensgenerering, formidling, koordinering og markedsføring i national såvel som internationalt perspektiv. Projektet indgår i samarbejde med alle relevante aktører på området.</p>
<b>Hvilket indsatsområde i aftalen understøttes af projektet</b>	<p>Kulturarv og identitet</p> <p>Projektet sætter fokus på tidslinjen år 700 - 1250. Arbejdsgruppen vurderer, at et sådan fokus vil kunne bringe regionen på det Kulturhistoriske landkort, både nationalt såvel som internationalt.</p>
<b>Hvordan bidrager projektet til opfyldelse af indsatsområdet? (forventede effekter)</b>	<ul style="list-style-type: none"> <li>• vil synliggøre og styrke tilgængeligheden af den rige kulturhistoriske periode (ca.700 – 1100) der knytter sig til kulturregionens geografiske område</li> <li>• sætter kulturregion Midt- og Vestsjælland på verdenskortet</li> <li>• sikrer børn og unge i regionen tilgang til den rige kulturarv og den unikke historie som området besidder</li> <li>• styrker et varigt samarbejde mellem kulturregionens mange kulturinstitutioner, erhvervslivet og turistorganisationerne</li> <li>• sikrer en udvikling af den unikke kompetence som findes i kulturregionen</li> <li>• formidler historien til nye målgrupper på nye måder</li> </ul>



<p><b>Hvilke samarbejdspartnere indgår i projektet?</b></p>	<p>Alle otte kommuner i Kulturregionen Midt- og Vestsjælland bidrager med deres del af den samlede historie. Der er således opbakning til projektet fra alle større Kulturhistoriske institutioner i Kulturregionen:</p> <ul style="list-style-type: none"> <li>• Historiens Hus</li> <li>• Maritimt Forsøgscenter</li> <li>• Trelleborg</li> <li>• Sydvestsjællandsmuseum</li> <li>• Kalundborg Museum</li> <li>• Odsherred Teater</li> <li>• Holbæk Museum</li> <li>• Odsherred Kulturhistorisk Museum</li> <li>• Ulfborg Historiske værksted</li> <li>• Skjoldungelandet</li> <li>• Vikingeskibsmuseet</li> <li>• Sagnlandet</li> <li>• Roskilde Museum</li> <li>• Foreningen, Fortællinger i Lejre</li> <li>• Naturcenter Fugledegård</li> <li>• En række lokalarkiver</li> </ul> <p>Endvidere bakker følgende organisationer op</p> <ul style="list-style-type: none"> <li>• Skoletjenesten Sjælland,</li> <li>• Østdansk Turisme</li> <li>• Udviklingshuset Sjælland.</li> <li>• Golden Days</li> </ul>
<p><b>Hvornår i aftaleperioden løber projektet? (tidsplan)</b></p>	<p>Fra 2011 til og med 2014</p>

<p><b>Hvilke effekter vil efterfølgende kunne konstateres/sandsynliggøres og hvordan</b></p>	<p>De unikke historier &amp; oplevelser (viden) om vikingetiden og middelalderen fra området vil komme flere til gode. Regionen vil fremstå mere synligt som et vigtigt Kulturhistorisk område. Dokumenterbare (kvantitative) mål er øget kulturturisme i regionen, øgt besøgstal i institutionerne, etablering af netværk, workhops, møder og vedtag, , mv. Mål der dokumenterer identitetsskabning, læring, vidensdeling, synlighed, m.v (kvalitative) dokumenteres gennem analyser og evaluering af projektet.</p> <p>For at øge sandsynligheden for at de ønskede effekter i projektet realiseres vil der udarbejdes en interessentanalyse og ricikoanalyse i projektets startfase.</p> <p>Formålet med en interessentanalyse vil være at identificere projektets interessenter, deres indflydelse og betydning for gennemførelsen af projektet, som videre vil lede til udarbejdelsen af en ricikoanalyse. Formålet med denne vil være at vurdere hvilke risici der er de alvorligste i forhold til projektets gennemførelse, dels at finde strategier til at overkomme og reducere disse, med henblik på at realisere projektets målsætninger.</p> <p>Analysearbejdet i <i>Da Danmark blev til</i> vil udarbejdes af sekretariatet og styregruppen.</p> <p><b>EVALUERING</b></p> <p>Der bør og skal evalueres på flere områder i <i>Da Danmark blev til</i>, dels for at sikre at de opnåede effekter kan konstateres efter projektets udløb, dels for at sikre projektets troværdighed overfor aktører og interessenter med henblik på forholdet mellem investering og udbytte, og dels for at sikre en kvalitet i projektets organisatoriske arbejdsprocess.</p> <p>I forhold til at kunne konstatere de opnåede effekter efter projektets afslutning vil en målopfyldelsesevaluering gennemføres midtvejs i projektet og efter projektets afslutning. Denne vil kunne dokumentere hvorvidt projektet har levet op til de givende mål, samt effekten af disse. En målopfyldelsesevaluering vil gennemføres i samarbejde med Østdansk turisme og de enkelte aktører i projektet.</p>
--	---

<b>Kortfattet budget</b>  <b>(samlet udgift, lokal støtte, statslig støtte)</b>	<b>Budget</b>	<b>2011</b>	<b>2012</b>	<b>2013</b>	<b>2014</b>
	Kulturregion Midt- og Vestsjælland	1.000.000	1.000.000	1.000.000	1.000.000
	Region Sjælland	430.000	575.000	850.000	900.000
	Kulturministeriet	430.000	575.000	850.000	900.000
	Fonde og Spons.		100.000	500.000	530.000
	EU		250.000	500.000	530.000
	Turistorganisationer, m.v.		600.000	800.000	1.200.000
	I alt	1.860.000	3.100.000	4.500.000	5.060.000

## 2. SWOP – International dansefestival for børn og unge

<b>Projektets navn</b>	SWOP – International dansefestival for børn og unge
<b>Projektets indhold</b>  <b>Helt kort fortalt</b>	<p>Med Swop – den første internationale dansefestival for børn i DK – ønsker Åben Dans og teaterrådet i Kulturregion Midt- og Vestsjælland at konsolidere den stigende interesse for børnedans, ikke kun herhjemme, men også på europæisk plan.</p> <p>SWOP er en biennale, så publikumstraditioner kan bygges op, diskussionerne kan følges op og udvekslingen fortsætte. Med centrum i Roskilde kommer dansen børn og unge til gode fra hele kulturregionen.</p> <p>Formål:</p> <ul style="list-style-type: none"> <li>• At vise børn, unge og voksne i kulturregionen, hvilket fantastisk potentiale børnedansen har</li> <li>• At højne børnedansens anseelse ved at give den særligt fokus</li> <li>• At give et billede af, hvor børnedansen befinder sig lige nu både på dansk og europæisk plan.</li> <li>• At skabe et mødested, hvor danske og europæiske dansere, koreografer, dansepædagoger, producenter, formidlere og pædagogisk personale på uddannelsesinstitutionerne har mulighed for at udveksle og udvikle tanker og ideer sammen.</li> <li>• At udstikke nye kreative veje for børnedansen.</li> </ul>
<b>Hvilket indsatsområde i aftalen understøttes af projektet</b>	<ul style="list-style-type: none"> <li>• Børne- og ungdomskultur</li> <li>• International kulturudveksling</li> <li>• Talentudvikling</li> </ul>
<b>Hvordan bidrager projektet til opfyldelse af indsatsområdet? (forventede effekter)</b>	Børn og unge bliver præsenteret for danseforestillinger af høj international standard specifik rettet mod deres aldersgrupper. Via forestillinger, seminar og workshops præsenteres børn og unge i Kulturregion Midt- og Vestsjælland for dans som scenekunst og dans på egen krop. Dans er som regel ordløs og har dermed ingen sproglige barrierer og er derfor yderst egnet

	<p>til international udveksling. Da det er det første tiltag af sin art i Danmark, vil Kulturregion Midt- og Vestsjælland få en betydende pionerrolle.</p>
<p><b>Hvilke samarbejdspartnere indgår i projektet?</b></p>	<p>Alle egnsteatre i kulturregionen samt Slagelse Teater. Børnekulturkonsulenterne i de 8 kommuner og kulturforvaltningen i de 8 kommuner. I Roskilde kommune vil Roskilde Bibliotek være et af spillestederne. Desuden vil alle skoler og institutioner i kulturregionen blive kontaktet.</p>
<p><b>Hvornår i aftaleperioden løber projektet? (tidsplan)</b></p>	<p>Selve festivalen løber af stabelen første gang den 20.-27. maj 2012 og i samme periode 2014</p>
<p><b>Hvilke effekter vil efterfølgende kunne konstateres/sandsynliggøres og hvordan</b></p>	<p>Der vil i alt blive spillet 40 forestillinger i Kulturregion Midt- og Vestsjælland. Teatrene har individuelle publikums kapacitet. Men hvis der gennemsnitlig kan være 150 tilskuere i teatersalene, vil det betyde at i alt 6000 børn, unge og deres voksne vil se forestillingerne.</p> <p>Der vil i tæt samarbejde med kultur- og idrætsforvaltningerne og børnekulturkonsulenterne blive udbudt workshops for de 7 kommuners børn og unge. Hvor mange der vil deltage i workshopene afhænger af, hvilken form man i fællesskab bliver enig om der skal være gældende i hver enkelt kommune. Ønsker man flere kortere workshops for mange børn/elever eller et længerevarende, mere dybdegående undervisningsforløb for færre børn / elever. Åben Dans vil komme med forskellige muligheder som kommunerne kan vælge imellem. Visionen er at masser af børn og unge skal efterlades med lysten til fortsat dans og bevægelse samt en større kunstnerisk indsigt.</p>

<b>Kortfattet budget (samlet udgift, lokal støtte, statslig støtte)</b>	<b>Overordnet budget SWOP 2012-2014</b>			
	<b>Budget</b>	<b>2012</b>	<b>2014</b>	<b>I alt</b>
	<b>Udgifter</b>	2.129.000	2.285.000	4.414.000
	<b>Financie- ringsplan:</b>	<b>2012</b>	<b>2014</b>	<b>I alt</b>
	Øvrige indtægter	40.000	49.000	89.000
	Bidrag/fonde	381.000	398.000	779.000
	Kulturministeriet	300.000	300.000	600.000
	Kulturregionen	300.000	300.000	600.000
	Region Sjælland	300.000	300.000	600.000
	Scenekunstudvalget	350.000	450.000	800.000
	Sponsorater	50.000	50.000	100.000
	Roskilde Kommune	29.000	35.000	64.000
	Teatrene i Kultur- regionen	192.000	200.000	392.000
	Åben Dans	187.000	203.000	390.000
	<b>I alt</b>	<b>2.129.000</b>	<b>2.285.000</b>	<b>4.414.000</b>

### 3. KUNSTREJSEN – på sporet af kunsten

<b>Projektets navn</b>	KUNSTREJSEN – på sporet af kunsten
<b>Projektets indhold</b> <b>Helt kort fortalt</b>	<p>Projektet er en udvikling og implementering af et undervisningsprogram med navnet KUNSTREJSEN for 4.-6. klasse på skolerne i Kulturregion Midt- og Vestsjælland med inddragelse af kulturregionens tre kunstmuseer: Vestsjællands Kunstmuseum, Museet for Samtidskunst og Odsherreds Kunstmuseum.</p> <p>Programmets forløb er tilrettelagt som en tretrinshæft, der affyres på hvert klassetrin med forskellige fokus på kunstrejsen afhængigt af, hvilket klassetrin eleverne befinder sig på, hvilket museum klassen skal besøge, og hvilken kunstner der er knyttet til programmet:</p> <p>TRIN 1: kunstforståelse (på skolen, læreren)</p> <p>TRIN 2: kunstoplevelse (på museet, museumsunderviser)</p> <p>TRIN3: kunstudøvelse (på museet, kunstnere og museumsundervisere)</p> <p>Tidsplanen :</p> <p>1.fase: Opstartfase 1. april - 31. december 2011:</p> <p>Udvikling af undervisningsmateriale, brugerinddragelse, seminarer og workshops for lærerne samt en række pilotforløb i efteråret (med skolebesøg på de tre museer).</p> <p>2. fase: 1. januar 2012 - 1. januar 2014:</p> <p>Projektet er implementeret og der tilbydes to samlede forløb forår og efterår på hvert af de tre museer.</p>
<b>Hvilket indsatsområde i aftalen understøttes af projektet</b>	<p>Børn og Ungekultur – primært</p> <p>Som et nyt tiltag indenfor Kulturregion Midt- og Vestsjælland har programmet til hensigt at understøtte flere af kulturregionens visioner, fokusområder og mål, herunder understøtte Kulturministeriets kulturstrategi <i>Kultur for alle</i>. Det drejer sig om at udnytte de eksisterende ressourcer og rammer inden for kulturregionen, således at kulturlivet kan blive synligt og til størst mulig gavn for borgerne. Dertil kommer, at programmet vil styrke det tværkommunale samarbejde, udvikle og intensivere samarbejdet mellem skoler og kulturinstitutioner, samarbejdet mellem kommunernes skole- og kulturforvaltninger samt vide-</p>

	reudvikle kulturregionens kunstmuseer.
<b>Hvordan bidrager projektet til opfyldelse af indsatsområdet? (forventede effekter)</b>	<p>Igennem det tværinstitutionelle samarbejde mellem kunstmuseerne styrkes museernes synlighed inden for og uden for Kulturregion Midt- og Vestsjælland. Programmet baner vejen for et udbytterigt samarbejde mellem skoler og museer, der viser nye veje for kunstundervisningen og formidling. Børn møder den professionelle kunst, formidlet af fagfolk. Børn får mulighed for at nærme sig kunstbegreb og få mulighed for at afprøve sig selv kreativt.</p> <p>Det tværkommunale samarbejde understøttes af projektets inddragelse af børnekulturkonsulenterne i kulturregionens kommuner, og projektets hjemmeside sikrer videndeling mellem skolerne inden for kulturregionen. Ved at eleverne igennem skolen bliver præsenteret for kulturregionens kunstmuseum gøres eleverne til interesserede museumsbrugere.</p>
<b>Hvilke samarbejdspartnere indgår i projektet?</b>	<ul style="list-style-type: none"> <li>• De tre Kunstmuseer; Vestsjællands Kunstmuseum, Odsherred Kunstmuseum, Museet for Samtidskunst, Roskilde</li> <li>• Børnekulturkonsulenterne i kommunerne i Kulturregion Midt- og Vestsjælland</li> <li>• Sydvestsjællands Museum, Kulturkørekorret</li> <li>• Skoletjenesten Sjælland</li> </ul>
<b>Hvornår i aftaleperioden løber projektet? (tidsplan)</b>	1.4.2011 – 1.1.2014
<b>Hvilke effekter vil efterfølgende kunne konstateres/sandsynliggøres og hvordan</b>	<ul style="list-style-type: none"> <li>• Børn i Midt og Vestsjælland har inden de går ud af folkeskolen fået et indblik i kunstens verden gennem møde med den professionelle kunst, Kunstnere og museumsbesøg.</li> <li>• Børn lærerne har fået kendskab til kulturregionens kunstmuseer og i de potentialer der ligger i mødet med kunsten.</li> <li>• Projektet bliver sammen med andre kulturelle aktører en del af børn og unges kulturelle kompetenceudvikling, som skal finde sted i skoletiden.</li> <li>• Projektet har været medvirkende til et tættere tværinstitutionelt samarbejde mellem kunstmuseerne inden for kulturregionen. Dette kan konstateres ved et større og tættere samarbejde omkring undervisningsudvikling og markedsføringen af undervisningen på kulturregionens skoler.</li> </ul>



	<ul style="list-style-type: none"> <li>• Projektet har styrket museernes synlighed inden for og uden for regionen. Dette kan konstateres igennem den markedsføringsværdi, projektet besidder, der sikrer synlighed inden for og uden for museumsverdenen. Projektet vil blive synliggjort i med artikler i relevante fagblade inden for undervisnings- og kultursektoren (f.eks. <i>Folkeskolen</i>, <i>Danske Museer</i>, <i>Billedpædagogisk tidsskrift</i>) samt historier i lokalaviserne, der sikrer synligheden i skolernes lokalområde.</li> <li>• Projektet har styrket samarbejdet mellem regionens kommuner. Dette vil kunne konstateres ved, at samarbejdet med børnekulturkonsulenterne både sikrer en forankring af projektet i den enkelte kommune og synliggørelse af projektets tværkommunale perspektiver, hvilket åbner op for lignende initiativer på børnekulturområdet.</li> <li>• Projektet har styrket museernes undervisningsafdelinger og muligheden for at skolebørn bosat i regionen får en museumsoplevelse Dette vil kunne konstateres ved en stigning i besøgende fra kulturregionens skoleelever på museerne, hvilket er opnået igennem det fælles museale tiltag og markedsføringen af projektet på skoleområdet, som øger kendskabet til mulighederne ved at inddrage et museumsbesøg i undervisningen.</li> </ul>				
<b>Kortfattet budget</b> <b>(samlet udgift, lokal støtte, statslig støtte)</b>		<b>Kr.</b> <b>2011</b>	<b>Kr.</b> <b>2012</b>	<b>Kr.</b> <b>2013</b>	<b>Kr. i alt</b>
	Kulturregion Midt- og Vestsjælland	170.000	170.000	170.000	510.000
	Kulturministeriet, Kultur i hele landet	170.000	170.000	170.000	510.000
	Udviklingsmidler fra Region Sjælland	170.000	170.000	170.000	510.000
	Kunstmuseernes egen finansiering	60.000	60.000	60.000	180.000
	Skoletjenesten Sjælland (tilskud til undervisningsmateriale)	30.000	30.000	30.000	90.000
	Brugerbetaling, skolerne	15.000	15.000	15.000	45.000
	<b>I alt</b>	<b>615.000</b>	<b>615.000</b>	<b>615.000</b>	<b>1.845.000</b>