

**Kulturaftale mellem kulturministeren
og Kulturregion Fyn
for perioden 1. januar 2007 til 31. december 2010**

INDHOLD

	Side
Kapitel 1: Kulturpolitik og kulturaftaler	3
1.1. Kulturpolitikens overordnede målsætninger og værdier	3
1.2. Formålet med kulturaftaler	4
Kapitel 2: Beskrivelse af kulturpolitikken i Kulturregion Fyn	4
2.1. Kulturregionen	4
2.2. Kulturregionens kulturpolitiske målsætninger og værdier	4
2.3. Samarbejdsorganisation	6
2.4. Økonomi	7
Kapitel 3: Opgaver, mål og resultatkrav for de enkelte kulturområder og temaer	8
3.1. Musik	8
3.2. Teater og dans	8
3.3. Museer	9
3.4. Billedkunst	10
3.5. Film og medier	10
3.6. Børn og unge	11
Kapitel 4: Faglig rådgivning	12
Kapitel 5: Bevillinger knyttet til aftalen	12
5.1. Den kulturelle rammebevilling	12
5.2. Bevilling fra overgangsordning for faste amtslige tilskud uden for lov	14
5.3. Projektbevillinger	14
Kapitel 6: Vilkår for genforhandling, justering og opsigelse af kulturaftalen	15
Kapitel 7: Evaluering og afrapportering	15
7.1. Evaluering	15
7.2. Regnskabsoplysninger	16
7.3. Administrativ og politisk følgegruppe	16
Kapitel 8: Underskrift af aftalen	18
Bilag 1: Kulturregionens egenfinansiering	19
Bilag 2: Statens rammebevilling	20
Bilag 3: Bevilling fra overgangsordning for faste amtslige tilskud uden for lov	22

Kapitel 1

Kulturpolitik og kulturaftaler

1.1. Kulturpolitikens overordnede målsætninger og værdier

Kulturpolitikens overordnede målsætning er at skabe frie rammer for, at kulturinstitutioner, -organisationer, -initiativer, og -personligheder kan skabe og formidle kultur med kvalitet. Kulturpolitikken udstikker frie rammer for drift, udvikling og samspil i kulturlivet samt for kultursektorens samarbejde med øvrige sektorer.

Kulturpolitikken i Danmark hviler på de tre grundlæggende værdier: frihed, forskellighed og fællesskab.

Frihed – fordi kultur kun trives med frie rammer

Forskellighed – fordi mennesker har forskellige kulturelle traditioner og behov

Fællesskab – fordi kultur kan bidrage til at skabe gensidig forståelse, dialog og sammenhæng.

Kulturpolitikken skal på en gang være traditionsbevidst og fremadrettet. Det skal den, fordi frie kulturaktiviteter fra kunst til idræt er tilbud om udfordringer, oplysning, dannelse og identitet, der kan bidrage til individers, grupper og samfundets udvikling, og fordi kultur har værdi i sig selv. Derfor er det målet for den nationale kulturpolitik at sikre, udvikle og udbrede kulturlivet over hele landet.

Det er et gennemgående tema i kulturpolitikken, at kulturlivet søger nye partnerskaber. I samarbejdet mellem kunstnere og erhvervsliv skabes innovation, kvaliteten øges, og erhvervslivets økonomiske engagement i kulturen styrkes. En stærk kulturel profil og gode kulturtilbud tiltrækker og fastholder videnstunge virksomheder og gør et område til et attraktivt sted at bo. Idræt højner folkesundheden og integrerer nye borgere i Danmark. Også det offentlige Danmark søger nye og utraditionelle partnerskaber. Nye fællesskaber på det kulturelle område skal også tænkes ud over de lokale og nationale grænser. Globaliseringen skaber mulighed for at danne nye netværk, nå ud til nye kulturforbrugere og hente inspiration internationalt. Lokale projekter med internationalt perspektiv kan være med til at markere Danmark på det kulturelle landkort.

1.2. Formålet med kulturaftaler

Kulturpolitikken stiler mod at styrke kvaliteten af de kulturelle tilbud over hele landet gennem øget arbejdsdeling, koordinering og ligeværdig dialog. Hovedformålet med kulturaftaler er således at fastholde og udbygge den kulturpolitiske dialog og værdidebat mellem de forskellige geografiske niveauer i kulturpolitikken. Et rigt kulturliv i hele landet kan fremmes ved at skabe og styrke kulturelle fyrtårne.

Formålet er endvidere:

- At understøtte kommunernes engagement på kulturområdet
- At styrke samarbejdet på tværs af kommunegrænser
- At give større dispositionsfrihed på det lokale niveau og derved forbedre resourceudnyttelsen og fremme den kulturelle udvikling på det lokale niveau
- At sætte fokus på mål og resultater i den lokale kulturpolitik
- At fremme og videreudvikle de kulturelle institutioner, produktionsmiljøer og aktiviteter i regionen med vægt på kvalitet
- At opsamle og videregive særlig viden og erfaringer på kulturområdet til gavn for det samlede kulturliv i hele landet.

Kapitel 2

Beskrivelse af kulturpolitikken i Kulturregion Fyn

2.1. Kulturregionen

Kulturregion Fyn er et samarbejde mellem de 10 nye fynske kommuner med henblik på at fastholde og fremme samarbejdet mellem de fynske kommuner på det kulturelle område samt sikre udviklingen af en målrettet kulturel satsning gennem et øget samarbejde på alle niveauer mellem alle aktører med interesse i den kulturelle udvikling i området samt en forstærket dialog mellem Kulturministeriet og de 10 kommuner.

De nye fynske kommuner er Assens, Faaborg-Midtfyn, Kerteminde, Langeland, Middelfart, Nordfyns, Nyborg, Odense, Svendborg og Ærø. Kulturregion Fyn har i 2007 et samlet indbyggertal på 475.000 indbyggere.

2.2. Kulturregionens kulturpolitiske målsætninger og værdier

Kulturregion Fyn er et nyt tiltag, der har til hensigt at øge kulturforbruget, erhvervsudviklingen og bosætningen for det samlede fynske kulturområde gennem fælles satsninger og ved at understøtte på udvalgte felter. I aftalen angives en ræk-

ke fælles mål for de fynske partnere, og der åbnes mulighed for fremadrettede konkrete samarbejdsopgaver.

Kulturregionen vil i det videre arbejde med udvikling af visioner for udvikling af de fynske kulturinstitutioner orientere sig imod andre sektorer, herunder uddannelses- og forskningsinstitutioner og erhvervs- og turismebranchen i området.

Samarbejdet vil blive konkretiseret yderligere i løbet af aftaleperioden ved gennemførelse af konkrete handlingsplaner for de enkelte samarbejdsfelter, jf. kapitel 3. Det er gennem samarbejdet kommunerne imellem og med det nedsatte kunstfaglige råd, at der skal udarbejdes handlingsplaner og opstilles mål og resultatkrav for disse.

En bedre udnyttelse af potentialerne i områdets kulturelle institutioner og netværk skal sikres gennem koordinering, arbejdsdeling og synergi. Den fælles aftale skal derved bidrage til at styrke kvaliteten og fagligheden i områdets kulturelle udbud.

I aftaleperioden overtager kulturregion Fyn en række af statens hidtidige opgaver på kulturområdet og forpligter sig til at søge følgende målsætninger opfyldt:

- Styrke kvaliteten og synligheden i det samlede kulturtilbud på Fyn
- Understøtte vækst og sammenhæng for de fynske kommuner gennem en fælles fynsk kulturpolitik inden for kulturaftalens rammer
- Skabe sammenhæng i kulturpolitikken på udvalgte områder med udgangspunkt i samspillet mellem de fynske områder og lokalsamfundene med henblik på udvikling og fastholdelse af kulturelle fyrtårne
- Fremme udvikling og udnyttelse af potentialerne i områdets kulturelle institutioner, vækstlag og netværk gennem øget fokus, arbejdsdeling, samarbejde og koordinering
- Planlægge, gennemføre og evaluere satsninger inden for udvalgte kulturelle temaer
- Sikre at kulturaftalen fastholder de initiativer, der hidtil har været understøttet af Fyns Amt: Fyns Amts Instrumentbank, Fyns Amts Ungdomssymfoniorkester, Fyns Amts Ungdoms BigBand, Fyns Amts Blokfløjteorkester og Den Fynske Talentskole, Den Fynske Konserveringsordning og Fyns Kunstfond.

2.3. Samarbejdsorganisation

Den fynske kulturaftale udspringer af gensidig respekt for parternes eksisterende beslutningssystemer og er samtidig en fælles vision om at styrke det fynske kulturliv.

Med det formål at skabe et fælles forum for de opgaver, som denne aftale gør til fælles satsningsområder, etablerer Kulturregion Fyn en *fælles politisk styregruppe* med en repræsentant (udvalgsformand) fra hver af de 10 kommunale parter. Den politiske styregruppe træffer beslutning om overordnede strategier og iværksættelse af fælles opgaver.

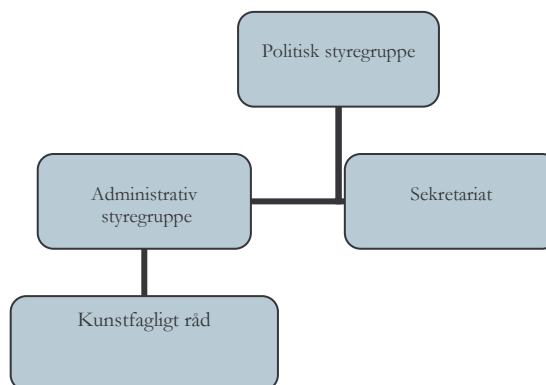
Endvidere udpeger Kulturregion Fyn et *kunsthagligt råd* bestående af et antal personligt udpegede medlemmer, udpeget efter armslængdeprincippet via faglig repræsentation.

Dette råd vil være en betydelig ressource i udviklingen af kulturområderne og vil blive brugt som inspirationskanal samt til rådgivning og vejledning af de forskellige samarbejdsorganer.

Herudover vil der kunne nedsættes ad hoc-udvalg i forbindelse med planlægning og gennemførelse af særlige projekter mv.

Til den politiske styregruppe knyttes en *administrativ styregruppe* bestående af en repræsentant på chefniveau fra hver af de lokale aftaleparter. Sekretariatsfunktionen løses af en af disse parter efter nærmere aftale. Såfremt aftalen betyder iværksættelse af konkrete projekter, kan der i de enkelte tilfælde udpeges projektledelse med reference til ovenstående ledelsessystem.

Samarbejdsorganisation:



2.4. Økonomi

Den fælles pulje

Udgangspunktet for det fynske samarbejde er, at de fynske kommuner forpligter sig til at indbetale det aftalte årlige rammebeløb (i 2007 2,50 kr. pr. indbygger) til den fælles pulje. Den fælles pulje dækker grundfinansieringen af alle fælles tiltag, eksempelvis grundudgifterne til de kulturaktiviteter, der ønskes igangsat. Den fælles pulje kan forøges med f.eks. eksterne fondstilskud eller betaling fra private sponsorer. Den fælles pulje vil ligeledes kunne finansiere permanente fælles tiltag.

Kulturregionen overtager i aftaleperioden ansvaret for de amtslige ikke-lovbestemte tilskud i den 4-årige overgangsordning, jf. kapitel 5.2.

Ud over ovennævnte økonomi vil den fynske kulturaftale udgøre platformen for driftstilskuddet fra Kulturministeriet til den konkrete fynske kommune omkring specifikke lokalt baserede kulturinstitutioner. Det er eksempelvis museer, teatre og særlige projektbevillinger. Den enkelte kommune modtager disse tilskud ubeskåret og har dispositionsfrihed inden for den samlede ramme til den enkelte kommune.

Kapitel 3

Opgaver, mål og resultatkrav for de enkelte kulturområder/temaer

Samarbejdet omfatter såvel delområder inden for kulturlivet, hvortil der er knyttet en statslig kulturel rammebevilling, som områder, hvor samarbejdet alene baseres på de fynske parters egne netværk og ressourcer.

3.1. Musik

Mål: Kulturregion Fyn ønsker at tilbyde alle borgere på Fyn adgang til musikoplevelser af høj kvalitet samt at fastholde talentudviklingen på Fyn, så den musikalske fødekæde sikres.

Resultatkrav:

- Kulturregion Fyn vil medvirke til at organisere klassiske såvel som rytmiske musikturneer rundt på Fyn, som ved udgangen af aftaleperioden skal have dækket min. 6 af de 10 fynske kommuner.
- 2008: Kulturregionen gennemfører en evaluering af de allerede eksisterende tiltag, der har til hensigt at sikre den musikalske fødekæde og dermed skabe grundlag for en politisk beslutning i de enkelte kommuner om tiltag til sikring af fødekæden.
- 2008: Kulturregion Fyn udarbejder på baggrund af evalueringsresultatet en handlingsplan på musikområdet med mål, konkrete initiativer og succeskriterier, der har til hensigt at fastholde talentudviklingen, så den musikalske fødekæde sikres. Oplæg til handlingsplan forelægges Kulturministeriet i forbindelse med kulturregionens midtvejsevaluering af kulturaftalen senest 1. marts 2008.
- 2010: Andel af konkrete initiativer fra handlingsplanen, der er igangsat eller gennemført ved udgangen af aftaleperioden, fastlægges i forbindelse med midtvejsevaluering af kulturaftalen på baggrund af oplæg til handlingsplan.

3.2. Teater og dans

Mål: Overordnet set vil Kulturregion Fyn i aftaleperioden aktivt søge at fremme forholdene for teaterlivet i kulturregionen ved at samarbejde på flere fronter inden for områderne teater og dans.

Resultatkrav:

- 2007: Odense Kommune har i dialog med Kunstrådets Scenekunstudvalg udarbejdet oplæg til vision og strategi for de små storbyteatre i Odense forud for valg af storbyteatre i 2007. Oplæg til vision og strategi forelægges Kulturministeriet forud for valg af storbyteatre.

- 2007: Odense Kommune vil i dialog med Scenekunststudvalget vælge en evalueringsmodel for de Små Storbyteatre i Odense. Heri vil indgå, at teatrene hvert 4. år fremover vil blive evalueret på deres kunstneriske mål, midler og resultater.
- Kulturregion Fyn vil medvirke til en forøgelse af teater- og danseturneer rundt på Fyn, som ved udgangen af aftaleperioden skal have dækket min. 6 af de 10 fynske kommuner, idet der vil være fokus på udkantsområderne.
- 2008: Kulturregionen har i dialog med Kunstrådets Scenekunststudvalg udarbejdet en handlingsplan med mål, konkrete initiativer og succeskriterier, der har til hensigt, at kulturregionens parter kommer i en langsigtet og fælles dialog om vilkår og muligheder for teater og dans på Fyn: Såvel områdets professionelle teaterliv som øvrige sceniske produktioner, herunder musikdramatik og dans – både ballet og moderne dans. Vægtningen mellem aktiviteterne på de faste scener, turnerende gæstespil, teaterekspiriment med både form og indhold, lokale teaterforeninger og arbejdet med dramatik og dans i grænselandet mellem professionelle og amatører, mellem tradition og nye publikumsgrupper vil blive afdækket og prioriteret nøje. Oplæg til handlingsplan forelægges Kulturministeriet i forbindelse med kulturregionens midtvejsevaluering af kulturaftalen senest 1. marts 2008.
- 2010: Andel af konkrete initiativer fra handlingsplanen, der er igangsat eller gennemført ved udgangen af aftaleperioden fastlægges i forbindelse med midtvejsevaluering af kulturaftalen på baggrund af oplæg til handlingsplan.

3.3. Museer

Mål: Kulturregion Fyn ønsker at styrke samarbejdet mellem museerne på Fyn til gavn for borgerrettede aktiviteter.

Resultatkrav:

- 2007: Handlingsplan for museumssamarbejdet på Fyn med mål, konkrete initiativer og succeskriterier er udarbejdet i dialog med Kulturarvsstyrelsen. Handlingsplanen skal bl.a. omfatte relationer til undervisningssektoren, formidlings initiativer, museernes magasinforhold, konserveringsopgaver og Historisk Atlas Fyn. Oplæg til handlingsplan forelægges Kulturministeriet.
- 2010: Andel af konkrete initiativer fra handlingsplanen, der er igangsat eller gennemført ved udgangen af aftaleperioden, fastlægges i forbindelse med midtvejsevaluering af kulturaftalen på baggrund af oplæg til handlingsplan.

3.4. Billedkunst

Mål: Kulturregion Fyn vil videreføre Fyns Kunstfond samt igangsætte initiativer for en styrkelse af billedkunsten i forbindelse med offentlige byggerier på Fyn.

Resultatkrav:

- Kulturregion Fyn vil i løbet af aftaleperioden sikre, at Fyns Kunstfonds samling, der nu er på 235 sæt af billeder, øges med min. 25 %, og at udlånet til de fynske undervisningsinstitutioner øges fra 530 udlån til min. 700 udlån til den fynske kulturregion.
- Kulturregion Fyn vil i løbet af aftaleperioden sikre, at der ved nybygning og større anlægsprojekter i den fynske kulturregion afsættes som min. 5 promille af byggesummen til kunstnerisk udsmykning.
- Kulturregion Fyn vil i aftaleperioden konsolidere og videreudvikle Kunstportalen i et fortsat samarbejde mellem bibliotekerne på Fyn, Fyn.dk og TV 2. Hensigten er, at alle kommuners biblioteker deltager med henblik på at opnå en dækning på 100 % i formidlingen af det fynske kunstliv. Sideløbende etableres konkrete borgerrettede formidlingsinitiativer til sikring af et større kendskab til portalen.

3.5. Film og medier

Mål: Kulturregion Fyn ønsker en styrkelse af filmprofilen for Fyn gennem forskellige tiltag. Kulturregionen ønsker at skabe vækst i oplevelsesindustrien og afledte erhverv, at fastholde talent inden for filmbranchen på Fyn samt skabe en platform for fremvisning af film, der normalt ikke er tilgængelige for publikum.

Resultatkrav:

- 2007: Kulturregion Fyn tager initiativ til etablering af et netværk mellem forskellige filmtiltag. Netværket udarbejder en handlingsplan for en fælles strategi for filmområdet på Fyn.
- 2008: Handlingsplan for en fælles fynsk filmstrategi med mål, konkrete initiativer og succeskriterier er udarbejdet. Oplæg til handlingsplan forelægges Kulturministeriet i forbindelse med kulturregionens midtvejsevaluering af kulturaftalen senest 1. marts 2008.
- 2010: Andel af konkrete initiativer fra handlingsplanen, der er igangsat eller gennemført ved udgangen af aftaleperioden, fastlægges i forbindelse med midtvejsevalueringen af kulturaftalen på baggrund af oplæg til handlingsplan.

3.6. Børn og unge

Mål: Kulturregion Fyn ønsker at styrke, udvikle og kvalificere arbejdet med børne- og ungdomskultur på Fyn.

Resultatkrav:

- 2007: Kulturregion Fyn udarbejder en handlingsplan på børne- og kulturområdet i samarbejde med Børnekulturens Netværk. I planen skal indgå en beskrivelse af de mål, konkrete initiativer og succeskriterier, som ønskes i aftaleperioden. Børnekulturens Netværk indgår i arbejdet med ideer og erfaringer. Oplæg til handlingsplan forelægges Kulturministeriet.
- 2010: Andel af konkrete initiativer fra handlingsplanen, der er igangsat eller gennemført ved udgangen af aftaleperioden, fastlægges i forbindelse med midtvejsevaluering af kulturaftalen på baggrund af oplæg til handlingsplan.

Overførte tilskud:

I aftaleperioden overtager kulturregionen statens forpligtelser vedrørende:

- Tilskud til statsanerkendte museer med almindelig tilskudsordning
- Tilskud til små storbyteatre
- Tilskud til egnsteater Baggårdsteatret
- Refusion af kommunernes køb af børneteaterforestillinger og opsøgende teater.

Tilskud til egnsteatre vil blive genberegnet, hvis der indføres ny lovgivning på området, jf. regeringens planer om en ændring af egnsteaterordningen.

Refusion af udgifter i forbindelse med afholdelse af børneteaterfestivaler indgår ikke i de børneteaterrefusionsmidler, der lægges ud til kommunerne. Der kan således i aftaleperioden søges om støtte til dette formål.

Midler fra den 4-årige overgangsperiode for de amtslige ikke-lovbestemte tilskud, der eventuelt frigøres fra den oprindelige binding, vil i aftaleperioden overgå til kulturregionens pulje af midler til projekter.

I løbet af 2007 vil kulturregionen præsentere oplæg til projekter for Kulturministeriet med henblik på forhandling om tilskud til udviklingsprojekter fra ministeriets Pulje til kultur i hele landet. Derudover vil der være mulighed for en senere midtvejsforhandling i aftaleperioden om udviklingsstøtte.

Kapitel 4

Faglig rådgivning

Kulturregion Fyn nedsætter et tværkommunalt kunstfagligt rådgivende råd efter armslængdeprincippet og ved personligt udpegede medlemmer. Medlemmerne udpeges grundet deres specifikke kunstfaglighed. Det er det faglige råds opgave at sikre kunstfagligheden i de projekter, der bestemmes iværksat af den politiske styregruppe, samt at yde generel kunst- og kulturfaglig vejledning til de forskellige samarbejdsorganer mv.

Kapitel 5

Bevillinger knyttet til aftalen

5.1. Den kulturelle rammebevilling

Til medfinansiering af visse af de i kapitel 3 nævnte opgaver og målsætninger modtager Kulturregion Fyn i aftaleperioden en årlig kulturel rammebevilling. Det forudsættes, at den kulturelle rammebevilling modsvares af kulturregionens egenfinansiering i mindst det omfang, der fremgår af bilag 1.

Der er tale om en samlet rammebevilling til kulturformål, og der er ikke inden for rammen i aftalen øremærket beløb til bestemte opgaver. Rammebevillingen skal disponeres på en sådan måde, at de opgaver og mål, som er beskrevet i kapitel 3, kan gennemføres. Kulturregionen forpligter sig samtidig til at overholde de formål og kvalitetskrav, som er indeholdt i lovgivningen på kulturområdet i forhold til de tilskud, der er overført i rammebevillingen. For eksempel skal det fortsat være professionelle teatre og anerkendte børneteaterforestillinger, der støttes.

Rammebevillingens størrelse er beregnet på baggrund af rammebevillingen i den forudgående aftaleperiode og ud fra Kulturministeriets forventede tilskud til de omfattede aktiviteter i aftaleperioden på grundlag af de love og tilskudsregler, der er gældende ved aftaleindgåelsen. Beregningen af rammebevillingen fremgår af bilag 2.

Den kulturelle rammebevilling har følgende størrelse i 2007-prisniveau:

2007:	18.129.376 kr.
2008:	18.999.776 kr.
2009:	18.999.776 kr.
2010:	18.999.776 kr.

Bevillingerne for 2007 – 2009 indgår i finansloven for 2007. Bevillingen i 2010 vil indgå på finansloven med virkning fra finansloven for 2008 under forudsætning af Folketingets vedtagelse af de årlige finanslove.

Bevillingerne for 2007-2010 vil blive opregnet årligt med det af Finansministeriet fastsatte indeks til brug for regulering af reservationsbevillinger. Bevillingen udbetales forud i månedsvise rater.

Hvis der med virkning for aftaleperioden sker ændringer i Kulturministeriets lovgivning, som indebærer en ændring af de statslige tilskud på områder, der er omfattet af aftalen, vil rammebevillingen blive reguleret tilsvarende. Se bestemmelserne i kapitel 6.

I de tilfælde, hvor der i forbindelse med de årlige forhandlinger om rammerne for finansloven gennemføres generelle besparelser i kulturbudgettet, vil der ske en tilsvarende reduktion af den kulturelle rammebevilling. Reduktionen vil ske med de procentsatser, der gælder for kulturbudgettets øvrige tilskudsbevillinger.

Hvis Kulturministeriet foretager en reduktion af rammebevillingen, har kulturregionen mulighed for at reducere sin egenfinansiering proportionalt hermed.

Hvis kulturregionen i aftaleperioden i et enkelt eller flere år reducerer den samlede lokale egenfinansiering i forhold til, hvad der er angivet i bilag 1, vil den kulturelle rammebevilling for det/de pågældende år ligeledes blive reduceret. Reduktionen af den kulturelle rammebevilling vil ske med samme procentsats, som den samlede lokale egenfinansiering nedsættes med. Den pågældende andel af den forudbetalte rammebevilling vil således, når regnskabsoplysningerne om kulturregionens egenfinansiering foreligger, kunne kræves tilbagebetalt.

Tilsagn om tilskud kan tilbagekaldes helt eller delvist, og der kan ske tilbageholdelse af nye månedsrater, hvis en kulturregion misligholder aftalen ved ikke at opfylde de forpligtelser, som fremgår af aftalen.

Såfremt der i aftalen er indlagt dele af puljer, der administreres af Kulturministeriets råd og styrelser, kan det ikke forventes, at der vil blive bevilget yderligere tilskud til den pågældende type aktiviteter i aftaleperioden. Tilskudspuljer, som ikke indgår i den kulturelle rammebevilling, og nye puljer, som oprettes i aftaleperioden, vil frit kunne søges til aktiviteter i kulturregionen.

Rammebevillingen kan disponeres frit inden for aftaleperioden, og ikke-forbrugte bevillinger kan overføres fra et år til et andet. Ved aftalens udløb kan ikke-anvendte beløb dog kræves tilbagebetalt.

5.2. Bevilling fra overgangsordning for faste amtslige tilskud uden for lov

Kulturregionen overtager i aftaleperioden ansvaret for de faste amtslige tilskud uden for lov i den 4-årige overgangsordning. Forudsætningerne for bevillingen er som angivet på finanslovens hovedkonto 21.11.34. Overgangsordning for faste amtslige tilskud uden for lov.

Bevillingen har følgende størrelse i 2007-prisniveau:

2007:	15.971.331 kr.
2008:	15.971.331 kr.
2009:	15.971.331 kr.
2010:	15.971.331 kr.

Bevillingerne for 2007-2010 vil blive opregnet årligt med det af Finansministeriet fastsatte indeks til brug for regulering af tilskudsbevillinger. Bevillingen udbetales forud i månedsvise rater.

Hvis der med virkning for aftaleperioden sker ændringer i Kulturministeriets lovgivning, som indebærer en ændring af tilskuddet, vil rammebevillingen vedr. de faste amtslige tilskud blive reguleret tilsvarende. Se bestemmelserne i kapitel 6.

I de tilfælde, hvor der i forbindelse med de årlige forhandlinger om rammerne for finansloven gennemføres generelle besparelser i kulturbudgettet, vil der ske en tilsvarende reduktion af den kulturelle rammebevilling. Reduktionen vil ske med de procentsatser, der gælder for kulturbudgettets øvrige tilskudsbevillinger.

5.3. Projektbevillinger

Til særlige udviklings- og forsøgsprojekter, som styringsmæssigt er forankret inden for kulturaftale Fyn, forventer Kulturministeriet at kunne yde tilskud af de kulturelle tipsmidler. Kulturregionen fremlægger forslag til udviklingsprojekter i 2007 og med mulighed for en senere midtvejsforhandling i aftaleperioden.

Kapitel 6

Vilkår for genforhandling, justering og opsigelse af kulturaftalen

Aftalen har virkning for perioden 1. januar 2007 til 31. december 2010. Genforhandling eller justering af aftalen kan finde sted ved væsentlige ændringer af det grundlag, hvorpå aftalen er indgået, og i øvrigt når parterne er enige herom.

Ved væsentlige ændringer af grundlaget forstås ændringer i Kulturministeriets lovgivning, som har virkning for de bevillinger, der indgår i rammebevillingen, og ændringer i kulturregionens egenfinansiering, som indebærer, at rammebevillingen skal reguleres. Kan der ikke opnås enighed mellem parterne om justering af aftalen, kan de vælge at lade den eksisterende aftale fortsætte uændret. Hvis der heller ikke kan opnås enighed om en uændret fortsættelse af den eksisterende aftale, bortfalder aftalen for den resterende del af aftaleperioden.

Hvis en kommune, der indgår i aftalen, ønsker at trække sig ud, eller hvis en ny ønsker at tilslutte sig, kan der forhandles om en opsigelse af aftalen eller en ændring af sammensætningen af parterne bag aftalen.

Kapitel 7

Evaluering og afrapportering

7.1. Evaluering

Evaluering og afrapportering af kulturaftalen er vigtige redskaber for at fremme den kulturpolitiske dialog og værdidebat mellem parterne, som kulturaftalen skal medvirke til at fastholde og udbygge. Kulturaftalens overordnede målsætninger og værdier samt dens opgaver og mål på de enkelte kulturområder skal danne fundamentet for evalueringen af aktiviteter som led i kulturaftalen.

Kulturregion Fyn skal den 1. marts 2008 gøre kortfattet skriftlig status over mål- og resultatopfyldelse med henblik på erfaringsudveksling med de øvrige regioner og med henblik på dialog med Kulturministeriet. Senest den 1. marts 2010 skal kulturregionen indsende en skriftlig evaluering, som skal have en sådan kvalitet, at den kan danne grundlag for forhandlinger om en eventuel ny aftale.

Kulturministeriet udsender forud for de nævnte evalueringer en overordnet model til brug for kulturregionens afrapportering, så der sikres en vis ensartethed i kul-

turregionernes afrapportering til brug for tværgående sammenligning og erfaringsopsamling kulturregionerne imellem.

7.2. Regnskabsoplysninger

Kulturregion Fyn skal for hvert af aftaleårene indsende regnskabsoplysninger for forbruget af den kulturelle rammebevilling. Oplysningerne skal vise, hvor stort et tilskud de enkelte institutioner og aktiviteter har modtaget fra rammebevillingen.

Kulturregionen skal endvidere for hvert af aftaleårene indsende regnskabsoplysninger for den regionale egenfinansiering. Oplysningerne skal opgøre den samlede egenfinansiering, jf. bilag 1, og vise, hvor stort et tilskud de enkelte institutioner og aktiviteter har modtaget i regional egenfinansiering.

Regnskabsoplysningerne skal være reviderede, og Kulturministeriet skal modtage oplysninger om den udførte revision.

Regnskabsoplysningerne skal være Kulturministeriet i hænde senest den 1. juni det efterfølgende år.

For eventuelle projektbevillinger finansieret af de kulturelle tipsmidler skal der i forbindelse med indsendelse af regnskabsoplysningerne for 2010 afgives et særskilt afsluttende regnskab for det samlede projektforsløb. Projektforsløbet skal løbende afrapporteres i forbindelse med kulturregionens indsendelse af de årlige regnskabsoplysninger.

Kulturregionens kulturinstitutioner skal endvidere indsende statistiske oplysninger og årsregnskaber m.v. til de statslige råd og styrelser i samme omfang som kulturinstitutioner, der ikke indgår i en kulturaftale.

7.3. Administrativ og politisk følgegruppe.

I tilknytning til kulturaftalerne er der etableret en administrativ følgegruppe bestående af en repræsentant for hver af kulturregionernes administrationer og Kommunernes Landsforening. Desuden vil Kulturministeriets råd og styrelser samt ministeriet selv være repræsenteret. Gruppen mødes to gange årligt – eller efter behov – for at diskutere spørgsmål af fælles interesse, herunder evalueringsprocessen.

Kulturministeren vil to gange i løbet af aftaleperioden invitere politiske repræsentanter for aftaleregionerne til møde med henblik på at drøfte erfaringerne med aftalerne. Det vil ske, inden forhandlingerne om en eventuelt ny aftaleperiode påbegyndes.

Kapitel 8
Underskrift af aftalen

Svendborg 13. april 2007

.....

Sted og dato

.....

Assens Kommune

.....

Kulturministeren

.....

Faaborg-Midtfyn Kommune

.....

Kerteminde Kommune

.....

Langeland Kommune

.....

Middelfart Kommune

.....

Nordfyns Kommune

.....

Nyborg Kommune

.....

Odense Kommune

.....

Svendborg Kommune

.....

Ærø Kommune

BILAG 1**Regionens egenfinansiering: 2007-prisniveau**

	2007	2008	2009	2010
Teater				
Små storbyteatre	4.979.114	6.893.252	6.893.252	6.651.484
Egnsteater	850.000	1.700.000	1.700.000	1.700.000
Børneteater og opsøgende teater	872.936	872.936	872.936	872.936
<i>Teater i alt</i>	6.702.050	9.466.188	9.466.188	9.224.420
Museer				
§ 15 museer	30.514.752	30.514.752	30.514.752	30.514.752
<i>Museer i alt</i>	30.514.752	30.514.752	30.514.752	30.514.752
I alt	37.216.802	39.980.940	39.980.940	39.739.172

BILAG 2**Statens kulturelle rammebevilling: 2007-prisniveau**

Tilskud/kr.	2007	2008	2009	2010
Teater				
Små storbyteatre	3.689.491	3.689.491	3.689.491	3.689.491
Egnsteater	870.400	1.740.800	1.740.800	1.740.800
Børneteater- refusion	947.478	947.478	947.478	947.478
Teater i alt	5.507.369	6.377.769	6.377.769	6.377.769
Museer				
§ 15 museer	12.622.007	12.622.007	12.622.007	12.622.007
Museer i alt	12.622.007	12.622.007	12.622.007	12.622.007
I alt	18.129.376	18.999.776	18.999.776	18.999.776

De oplyste statslige tilskud i 2010 vil først indgå i den kulturelle rammebevilling på de årlige finanslove med virkning fra 2008.

Beregning af tilskud:

Små storbyteatre: En videreførelse af det nuværende tilskud i den kulturelle rammebevilling opregnet til prisniveau 2007.

Egnsteater: Tilskud til egnsteatret Baggårdsteatret. Ved beregning af tilskuddet er der taget udgangspunkt i det tilskud, som ministeriet under den gældende tilskudsordning forventer, at kulturregionen ville få udbetalt under ordinære vilkår i årene 2007-2010.

Tilskud til egnsteatre vil blive genberegnet hvis der indføres ny lovgivning på området, jf. regeringens planer om en ændring af egnsteaterordningen.

Børneteaterrefusion: Tilskuddet er beregnet som et gennemsnit af de tilskud, kommunerne har fået tildelt i 2002, 2003 og 2004. Gennemsnittet er opregnet til PL-

2007. Tilskuddet genberegnes, når refusionsbeløbet for 2005 foreligger, idet tilskuddet for 2005 herefter medregnes i gennemsnittet.

Museer: Det samlede tilskud til § 15 museer består af:

- En videreførelse af det nuværende tilskud i den kulturelle rammebevilling til § 15 museer opregnet til prisniveau 2007
- Tilskud til de § 15 museer i kulturregionen, der ikke hidtil har indgået i den kulturelle rammebevilling
- Det amtslige tilskud til alle § 15 museer i kulturregionen, som staten overtager pr. 1. januar 2007

Fra 2008 overføres Marstal Søfartsmuseum og Ærø Museum til den kulturelle rammebevilling.

BILAG 3**Faste amtslige tilskud uden for lov: 2007-prisniveau**

Kulturregionen overtager statens ansvar for følgende faste amtslige tilskud uden for lov i den 4-årige overgangsordning.

Kommune	Institution	Tilskud inkl. moms
Assens	Helnæs Kultur- og Musikforening	9.499
Assens	Sambaudvalget i Assens	27.803
Assens	Frydenlund Fuglepark	83.410
Assens	Fyns Amts Blokfløjteorkester	54.881
Assens	Vestfyns Musiske Selskab	11.609
Assens	Fyns Amts Ungdomssymfoniorkester	142.479
Assens	Terrariet Vissenbjerg	87.859
Faaborg	Film Fyn	4.170.525
Faaborg	Sammenslutningen af lokalarkiver i Fyns Amt	27.803
Faaborg	Fyns Amts Talentskole	79.155
Faaborg	Musik- og Kultur-foreningen Foderstofften	14.776
Faaborg	Musik på Midtfyn	10.554
Faaborg	Folkemusiklauget Fynboerne	5.277
Kerteminde	Johannes Larsen Museet	12.665
Langeland	Langelands Jazzklub	10.554
Middelfart	Tåsinge Skipperhjem	34.159
Middelfart	Strib Vinter Festival	10.554
Middelfart	GUF	10.554
Middelfart	Danmarks Keramikmuseum Grimmerhus	493.790
Nordfyns	Instrumentbanken v. Søndersø Musikskole	105.540
Nordfyns	Samrådet for Musikskoler i Fyns Amt	48.548
Nordfyns	Otterup Friluftsspil	25.857
Nordfyns	Nordfyns Amatørsymfoniorkester	5.277
Nordfyns	FOD (Folkemusik og Dans)	4.908
Nyborg	Nyborg Slotskoncerter	15.831
Nyborg	Eventgruppen Spektakel	11.121
Odense	TipToe Bigband	109.761

Odense	H.C. Andersens Festspillene i Den Fynske	77.572
Odense	ASF-Dansk Folkehjælp til teaterturne for Handicappede	93.086
Odense	Arbejdsudvalget vedr. Børne- og Ungdomsteateraktiviteter	41.372
Odense	Den Fynske Opera	233.749
Odense	Det Kgl. Teaters Balletskole i Odense	500.596
Odense	Fyns Amts Musikpris	15.831
Odense	Fyns Amts Musiknavn	52.770
Odense	Odense Rytme Center	42.216
Odense	Pro Musica	18.997
Odense	Odense Musikforening	8.443
Odense	Odense Folk Festival	21.108
Odense	Odense Bach-uge	4.222
Odense	Folk Klub Fyn	15.303
Odense	Odense Blues Cirkel	15.831
Odense	Musikhøst Odense	21.108
Odense	Jazzens Venner Fyn	19.129
Odense	Morten Øberg	12.665
Odense	Carl Nielsen International Music Competitions	10.554
Odense	Studenterhus Odense	22.955
Odense	Fyns Amatørsymfoniorkester	6.332
Odense	Dansk Skoleidræt, Fyns Amt	74.513
Odense	Drift af Idrættens hus	324.745
Odense	Fyns Amts Idrætspolitik	2.264.317
Odense	Sports Event Fyn	1.453.567
Odense	Tilskud til amtsorganisationer	1.188.878
Odense	Fyns Grafiske Værksted	105.653
Odense	Gæsteatelier Hollufgård	374.791
Odense	Befordringstilskud til Odense Teaters skolesceneforestillinger	38.925
Odense	Børnekulturhuset Fyrtøjet	340.315
Odense	Fyns Amts Kulturpris	25.579
Odense	Sanseudstillingen på Brandts Klædefabrik	111.214
Odense	Danmarks Samfundet	8.897
Odense	Foreningen Den Fynske Dag	16.682
Odense	Foreningen Days of Art And Love	111.214

Odense	H.C. Andersen Priskomite	55.607
Odense	Formidling Brandts	333.642
Odense	Med skolen i biografen	200.185
Odense	Fyns Amts Kunstudvalg	223.540
Odense	Fyns Kunstfond	184.615
Odense	Fyns Kunstfond's kunstnerbesøg	42.261
Odense	Odense Symfoniorkester	33.364
Odense	Tidens Samling	5.561
Odense	Cirkus Flik-Flak	33.364
Odense	Odense Musical Teater	44.486
Odense	Støtte til Fyns Tennis Union	53.383
Odense	Støtte til Talentkraftcenter Fyn	16.682
Odense	Fonden til opretholdelse af mindesmærket på Skamlingsbanken	8.341
Svendborg	Dansk Klovne Forbund til klovnefest i Svendborg	31.029
Svendborg	Svendborg Kammermusikforening	8.443
Svendborg	Rytmask Råstof, harmonien	19.129
Svendborg	Rytmask Musikforening Giant Steps	53.561
Svendborg	Svendborg Handicapfestival	11.121
Svendborg	Svendborg Børne- og Ungdomsteaterforening	22.243
Svendborg	Fyns Amts Ungdoms Bigband	52.770
Svendborg	Sydfynsk Idrætsklynge	1.210.008
Svendborg	"Lille Sydfynsk Orgelfestival"	5.277
Svendborg	Svendborg Fritidsteater	11.121
Ærø	Søbygårds Venner	10.554
Ærø	Marstal Kirke	3.166
I alt		15.971.331