

# Lyngsmose-fæstningen genopført

Af *Palle Eriksen*

Indtil for 15 år siden var stedet Lyngsmose kun kendt af få vestjyder. For selv efter vestjyske forhold ligger Lyngsmose langt ude på landet mellem de to landsbyer Hover og No. Man kommer dertil efter at have kørt på en grusvej 1½ km, for så at dreje ad en endnu mindre grusvej.

Lyngsmose er oprindeligt betegnelsen på et stort hede- og mosedrag, der fra syd støder op til Hover Ådal. Denne hedemose hørte tidligere til herregården Voldbjerg, som – formentligt i 1830'erne – lod oprette et bosted derude til en af deres fæstehusmænd.<sup>1</sup> Huset lå dengang et par hundrede meter sydligere end den nuværende ejendom Lyngsmose, Lyngsmosevej 6. De fleste, der overhovedet forbinder Lyngsmose med noget i dag, tænker på en jernalderfæstning, der fornyligt har fået sin egen post-adresse: Lyngsmosevej 8, 6971 Spjald.

Særlige begivenheder – alle med relation til jernalderfæstningen – har udspillet sig her tre gange. Først blev der i jernalderen for lidt over 2.000 år siden opført en befæstet landsby. Siden gik den i glemmebogen, og stedet sprang i lyng. Senere blev heden brækket op og omdannet til marker. Så blev Lyngsmose-fæstningen genfundet og udgravet for 10-15 år siden, og endelig blev den genopført – visualiseret – i år.

Visualiseringen er led i et større formidlingstiltag og indretning af friluftsfaciliteter, der omfatter den kultur- og naturhistoriske interessante og smukke Hover Ådal, og som sætter Lyngsmose-fæstningen ind i en større landskabelig sammenhæng.

At det skulle gå sådan er ingenlunde en selvfølge. Det skyldes en række heldige omstændigheder og lokale

ildsjæle, der så mulighederne for at visualisere det spændende og unikke anlæg – en af landets to ældste borge, anlagt tusind år før Trelleborg og de andre af vikingetidens ringborge.

## Opdagelse og udgravning

For 2.000 år siden så det vestjyske landskab helt anderledes ud. Der var vidt udsyn ud over de udstrakte heder. Med 1-2 kilometers afstand lå jernalderbøndernes små landsbyer med tilhørende marker omkring. Bebyggelserne lå tæt ved åer og enge, hvor husdyrene kunne græsse, og der kunne bjærges hø. Sådan har jernalderlandsbyen Lyngsmose også ligget, men den skiller sig ud fra hundredvis af datidens bopladser, idet den var befæstet med vold og voldgrav.

Denne ældste vestjyske borg lå ved en korsvej, hvor vandvejen Hover Å krydsedes af en ældgammel syd-nordgående vej. Mod nord – på den anden side af ådalen – fortsatte vejen forbi en gruppe gravhøje kaldet Kvindhøje. Også på Lyngsmose-siden af ådalen ligger der gravhøje.

Der skulle gå et par tusinde år efter, at borgen var forladt, til den igen blev opdaget. I 1977 blev den tildækkede voldgrav set og fotograferet af Jens Aarup Jensen, Ringkøbing Museum, fra en flyvemaskine; men først ved en prøvegravning i 1999 fandt vi ud af, at der havde ligget en befæstet landsby her i jernalderen omkring 100 f.Kr. Opdagelsen var en sensation, da man på dansk jord kun havde kendskab til én lignende landsby, nemlig Borremose nær Års i Himmerland.



*I forgrunden snor Hover Å sig. Øverst i baggrunden ses sporet af Lyngsmose-fæstningens opfyldte voldgrav. Fotograferet 1993 længe før udgravningen. Foto: Palle Eriksen.*



*Luftfoto af Lyngsmose fra undersøgelsen i 2002. Den nordligste del af pladsen er helt afdækket. Voldgrav, hustomter, hegn og stolpehuller er markeret med hvidt. Bemærk nordpil og målestok. Foto: Flyvertaktisk Kommando, Karup.*

Lyngsmose-fæstningen lå midt i en dyrket mark, og da mange stolpehuller til husene og spor af andre anlæg ville forsvinde ved den fortsatte pløjning, blev det besluttet at lade hele området undersøge. Hermed ville man sikre den bedst mulige information om pladsen, såvel til videnskabeligt som formidlingsmæssigt brug.

Over tre sæsoner i 2000-2002 blev pladsen undersøgt af Ringkøbing Museum og Københavns Universitet.<sup>2</sup> Bag grav og vold på et areal med en størrelse som en fodboldbane har ligget 15 langhuse og to små huse. Midt i landsbyen gik en gade fra porten i vest til porten i øst. Langhusene var blot 7-13 m lange, og havde, som det var almindeligt i jernalderen, bolig i den vestlige del og stald i den østlige. Hvis vi regner med, at et langhus husede en familie på 8-10 mennesker, kan der have været 120-150 beboere i landsbyen.<sup>3</sup>

Hele landsbyen var omkranset af en 3,5 m bred og 1,5 m dyb voldgrav. I voldgravens flade bund stak spidse træpinde

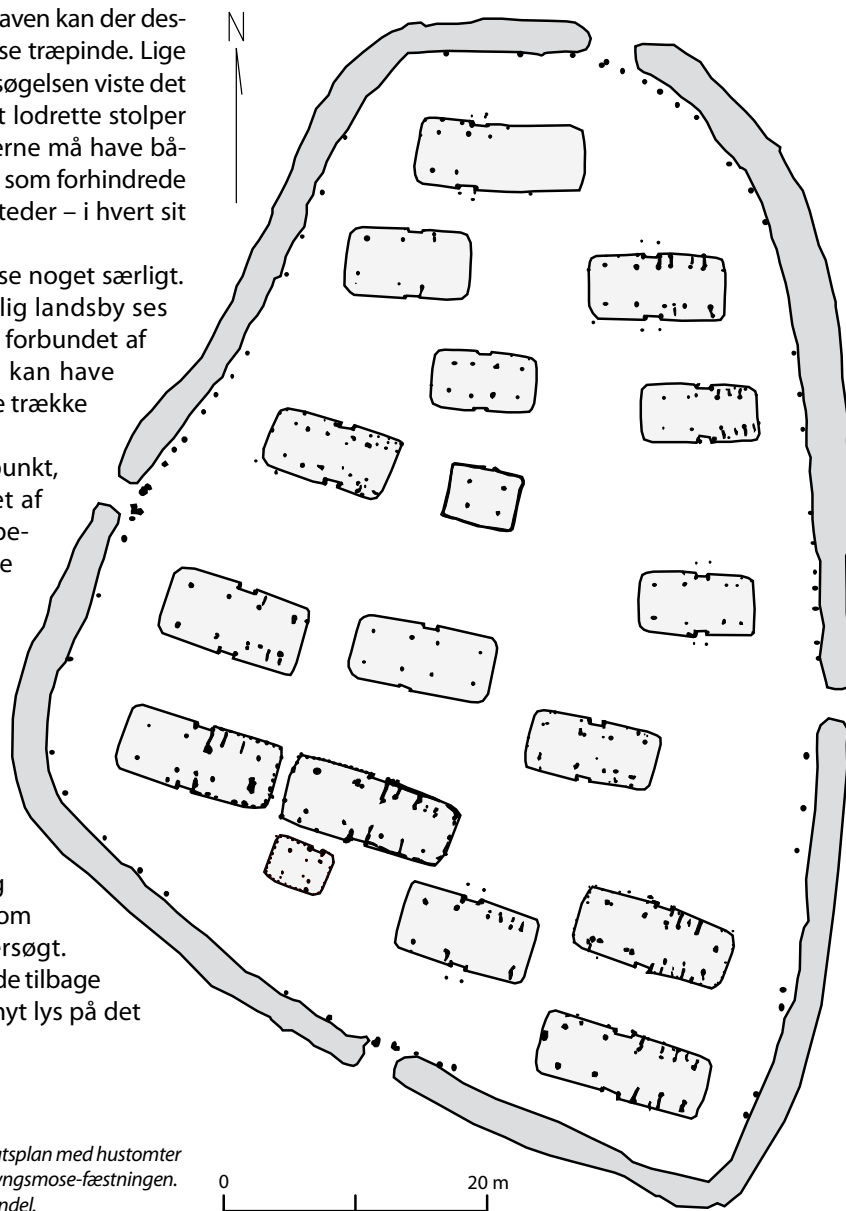
op tæt ved siden af hinanden. Foran voldgraven kan der desuden have været et bredt minefelt af spidse træpinde. Lige inden for voldgraven lå volden. Ved undersøgelsen viste det sig, at der ved fronten af volden har stået lodrette stolper anbragt med en afstand på 2-3 m. Stolperne må have båret voldens front af træ, tørv eller fletværk, som forhindrede volden i at skride ned i voldgraven. Fire steder – i hvert sit verdenshjørne – fandtes en port.

Med sine forsvarsværker er Lyngsmose noget særligt. Måske skal den snarere end en almindelig landsby ses som et tilflugtssted for et større område, forbundet af alliancer mellem landsbyer. Lyngsmose kan have været den sidste bastion, hvor man kunne trække sig tilbage i ufredstider.

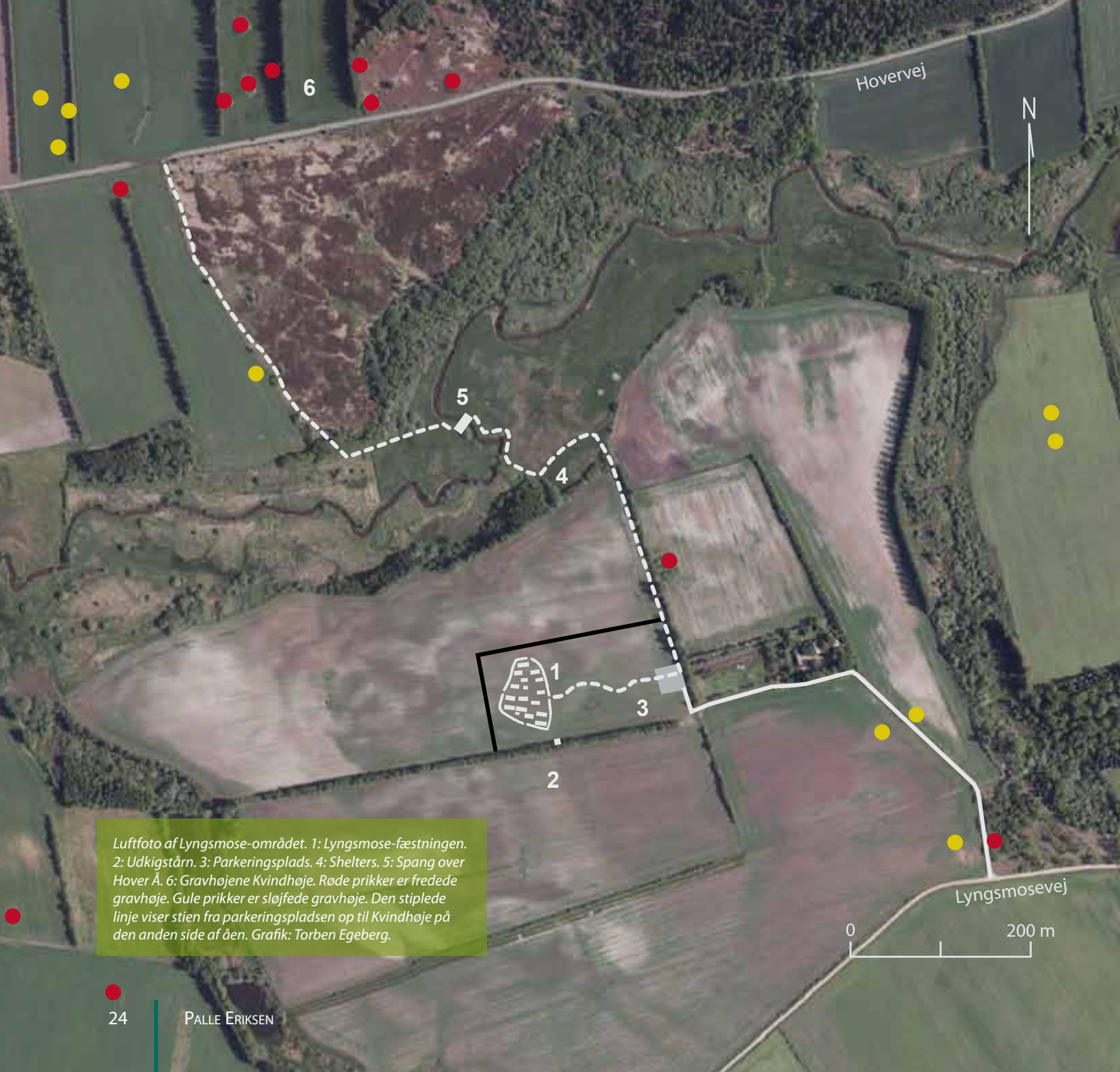
Store dele af Europa var på det tidspunkt, Lyngsmose-borgen blev opført, befolket af kelterne. Kelterne boede blandt andet i be-fæstede byer, *oppida*, så idéen kan være kommet derfra. Set i dette perspektiv er Lyngsmose del af en fælles europæisk politik og arkitekturtradition på linje med mange andre impulser udefra længe før EU.

### Lyngsmoseforeningen

Selv om Lyngsmose-fæstningen var blevet totalt frilagt og undersøgt, var stadig halvdelen af hvert stolpehul tilbage, lige som kun en femtedel af voldgraven var undersøgt. Det ville altså være muligt fremover at vende tilbage og ved undersøgelser og analyser kaste nyt lys på det



Forenklet oversigtsplan med hustomter og voldgrav af Lyngsmose-fæstningen. Grafik: Per Ole Rindel.



Hovervej



6

5

4

1

3

2

Lyngsmosevej

0 200 m

Luftfoto af Lyngsmose-området. 1: Lyngsmose-fæstningen. 2: Udkigstårn. 3: Parkeringsplads. 4: Shelters. 5: Spang over Hover Å. 6: Gravhøjene Kvindhøje. Røde prikker er fredede gravhøje. Gule prikker er sløjfede gravhøje. Den stiplede linje viser stien fra parkeringspladsen op til Kvindhøje på den anden side af åen. Grafik: Torben Egeberg.

store og unikke anlæg. Men mulighederne ville gradvist blive forringet ved den fortsatte pløjning. En fredning eller et køb af det store område virkede dengang i 2002 lige efter ophøret af undersøgelsen urealistisk.

Imidlertid havde der under udgravningerne været stor interesse, både i TV, aviser og ved de åbent hus-arrangementer, hvor flere hundrede mennesker havde fundet ud til Lyngsmose. Efter udgravningernes afslutning var anlæget atter gemt under mulden, og marken blev dyrket som førhen, men lokalt var – skulle det vise sig – Lyngsmose-fæstningen ikke glemt. Fra tid til anden blev der talt om, at borgen burde visualiseres ved en genopførelse af huse, vold og voldgrav.<sup>4</sup> Idéen var sået og lå og ulmede.

Fra at have været en luftspejling blev tanken om køb af området og en visualisering af fæstningen konkret i foråret 2012, da de lokale sogneforeninger ansøgte Grøn Ordning om midler til Lyngsmose-projektet, og fik bevilget 160.000 kr. Baggrunden for Grøn Ordning er, at når der opstilles nye vindmøller i en kommune, har den pågældende kommune mulighed for at søge om tilskud hos Energinet.dk til projekter, der styrker landskabet og de rekreative muligheder i kommunen og til kultur og informationsaktiviteter. Og netop i nærheden af Lyngsmose er der flere store vindmøller, så det var nærliggende at lave et Lyngsmose-projekt.

Det visionære ved Lyngsmose-projektet var og er, at det ikke blot drejer sig om Lyngsmose-fæstningen, men at denne indgår i et større rekreativt- og formidlingsmæssigt samspil med Hover Ådal. Fra en nyetableret parkeringsplads ved Lyngsmose-fæstningen fører en sti ned til ådalen, hvor det er planen at etablere en shelterplads. Ad en nyopført lille bro – en såkaldt spang – vil man kunne komme over åen og gå videre ad en sti i engen op til den fredede Bratbjerg Hede og ad grusvejen op til Kvindhøjegravhøjene ved vejen mellem Hover og Hee.

Bag Lyngsmose-projektet står de tre sogneforeninger i Hover, No og Ølstrup samt idémændene bag projektet, Vagn Gravesen. I ansøgningen til Grøn Ordning havde

### Lyngsmoseforeningens formål er:

- At bevare oldtidsmindet den befæstede landsby i Lyngsmose ved opkøb af jordarealet, som landsbyen er beliggende på.
- At visualisere den befæstede boplads samt skabe informationsfaciliteter for besøgende publikum. Disse faciliteter skal ligeledes informere om naturområdet ved Hover Å.
- At etablere en naturlejrplads med shelters og bålplads. Der skal ligeledes etableres adgang til Hover Å og Hover Ådal.
- At vedligeholde og pleje det visualiserede fortidsminde og lejrpladsen.

Foreningens virksomhed er almennyttig og åben for enhver, som tilslutter sig foreningens formål.

Ringkøbing-Skjern Museum bidrager med en beskrivelse af udgravningerne af Lyngsmose, og betonet ønsket om en visualisering af stedet. Kulturstyrelsen blev kontaktet i efteråret 2012 og stillede i sit projekt "Danmarks Oldtid i Landskabet" 570.000 kr. til rådighed til selve visualiseringen, inklusive informationsskilte.<sup>5</sup> I sommeren 2014 lykkedes det via endnu en ansøgning til Grøn Ordning at skaffe det resterende beløb på 590.000 kr. Senere samme sommer, den 18. august, blev Lyngsmoseforeningen stiftet. I bestyrelsen er de tre sogneforeninger og Ringkøbing-Skjern Museum repræsenteret. Som formand blev Vagn Gravesen valgt.

I lang tid havde købet af det knap 2,5 ha store område, hvor jernalderfæstningen var beliggende, været forberedt med Henning Ebbensgaard, og den 1. september 2014 kunne skødet underskrives. Derefter gik arbejdet med at forbedre vejen derud i gang, og anlæggelsen af en

parkeringsplads samt selve visualiseringen af jernalder-fæstningen kunne sættes i værk.

### Visualiseringen

Der var fire grundlæggende principper, der skulle imødekommes ved visualiseringen af Lyngsmose-fæstningen: 1) anlæg som stolpehuller og voldgraven i jorden måtte ikke berøres, 2) enkelhed og harmoni skulle tilstræbes, 3) økonomi, det vil sige lave omkostninger, så vi valgte at markere huse og vold med jord og ikke græstørv, 4) området skulle være nemt at pleje fremover, først og fremmest ved slåning af græs.

De 15 langhuse og de to små huse blev derfor markeret med muld som 60 cm høje jordkasser. Volden blev også opført af muld, der i tværsnit var 3 m bred forneden, 1 m bred foroven og 1 m høj. De markerede huse og volden blev derefter tilsået med græsfrø, hvor der blev valgt en græsabatblanding.



*Sarunas Lapenas og Olav Martinsen ved de egestammer, som de med håndkraft flækkede til de planker, der skulle bruges øverst i voldfronten.*

Over et 15 m langt stræk i sydøst er voldfronten blevet genskabt af Ringkøbing-Skjern Museums rekonstruktionsafdeling. Mellem de lodrette stolper er der anbragt vandretliggende planker. De nederste planker, som er i kontakt med voldens jord, er af hårdfør rumænsk robinietræ, mens de øverste er af egetræ. Borgens indbyggere ville næppe kunne genkende voldfronten, da de ikke havde adgang til så meget og så solidt træ. I stedet kan den meget vel i jernalderen have været opbygget af risflet og tørv. Når vi valgte træbeklædningen, var det af hensyn til holdbarheden på forventet 30-40 år.

Voldgraven ved det 15 m lange stræk er totalt udgravet, og her fandtes i bunden eller den ydre kant af voldgraven spor af skråtstillede stolper med en indbyrdes afstand på 3,5-4,0 m. De skråtstillede stolper, der pegede indad mod landsbyen, har hver især stået ud for en voldstolpe. Intet er mere nærliggende end at forestille sig, at de skråtstillede stolper har støttet voldfronten mod



*Jan Andersen knokler med en støttestolpe, mens Olav Martinsen og Hans Peter Hansen giver gode råd.*

udskridning. Ved visualiseringen er derfor også anbragt fire af disse skrå stolper, som forhåbentligt lever op til deres formål mange år frem. Selve voldgraven ud for det for 15 m lange stræk vil blive markeret som en op til 1 m dyb grøft. Af hensyn til sikkerheden vil der ikke blive anbragt træspidser i dens bund.

Uden for volden mod sydøst opføres et udkigstårn, hvor man fra 4 meters højde kan overskue anlægget.



*Den første hustomt markeres med muld.*



*Till, hvis rette navn er Attilio Dona, sørgede omhyggeligt for, at hustomterne og volden kom til at se ordentlige ud.*

*Jordarbejdet med markering af hustomterne og volden er godt i gang.  
Foto: Esben Schlosser Mauritsen.*



## Landsbyens forsvar

Landsbyen dækkede et areal svarende til en fodboldbane. Hele landsbyen var omkranset af en 3,5 m bred og 1,5 m dyb voldgrav. I voldgravens flade bund stak spidse træpinde op tæt ved siden af hinanden. Der har sikkert stået vand i voldgraven, som skjulte de farlige træspidser. Foran voldgraven kan der desuden have været et bredt minefelt af spidse træpinde.

Lige inden for voldgraven lå volden. Ved undersøgelsen viste det sig ved, at ved fronten af volden var der stolpehuller anbragt med en afstand på cirka 2-3 m. Her har de stolper, som bar voldens front, stået. Om voldfronten bestod af planker som i den moderne udgave, ved vi ikke, men ud for hver anden stolpe var der en støttestolpe, solidt forankret i voldgraven. Fire steder – i hvert sit verdenshjørne – fandtes en port.



Træspidserne i bunden af voldgraven var bevareret i den vandmættede jord. Træspidserne er af egetræ og er op til 18 cm lange. Mange af dem har en afsats, så de med en kæp har kunnet stødes forsvarligt ned i bunden. De korte spidser vendte opad.



## Village defences

The village covered an area equivalent to that of a modern football pitch. The entire village was encircled by a 3.5-metre wide and 1.5-metre deep moat. Projecting from the flat bottom of the moat was a system of sharp wooden points. The moat is likely to have been waterlogged, concealing these lethal wooden points. In front of the moat there may also have been a wide 'minefield' of wooden spikes.

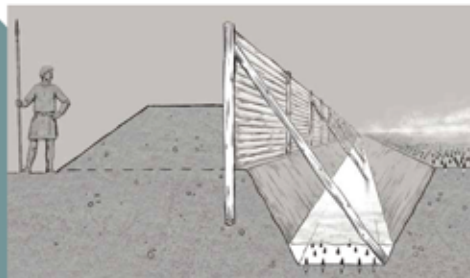
Enclosed by the moat was the circular bank. The investigations revealed a series of postholes at the front of the bank set at 2-3 m intervals. These would have held the posts that supported the front face of the earthen bank. The precise appearance of this structure is not known, but a wooden structure seems plausible. Gateways were set at four points – one for each corner of the globe.



## Verteidigung des Dorfes

Das Dorf hatte eine Fläche von der Größe eines Fußballplatzes. Es war von einem 3,5 m breiten und 1,5 m tiefen Graben umgeben. Im flachen Boden des Grabens steckten dicht an dicht spitze Holzstäbe. Der Graben war sicher mit Wasser gefüllt, das die gefährlichen Holzspitzen verbarg. Vor dem Graben kann sich außerdem ein breites „Minesfeld“ aus spitzen Holzpfählen befinden haben.

Direkt hinter dem Graben lag der Wall. Bei Untersuchungen stellte sich heraus, dass an der Front des Walls Pfostenlöcher in einem Abstand von 2-3 m angebracht waren. Hier haben die Pfosten gestanden, die die Front des Walls hielten. Über das Aussehen der Anlage wissen wir jedoch nichts. Wahrscheinlich waren der Front mit Brettern abgedeckt. An vier Stellen – in jeder Himmelsrichtung – gab es ein Tor.



Sådan kan forsvarsværket i Lyngsmose have set ud. Bæltet med de spidse træspidser foran voldgraven er ikke påvist ved undersøgelsen, men man ved fra andre forsvarsanlæg, at det er en måde som de farlige spidser også kan have været brugt til.

En af de seks informationstavler, som er opsat af Kulturstyrelsen.



## Lokale ildsjæle

I Vestjylland er der tradition for et rigt foreningsliv og for deltagelse i bestyrelsesarbejde og arbejdsgrupper, hvor man sammen i flok løfter projekter, der ellers ikke ville blive realiseret. Det være sig friskoler, haller, sportspladser og nu altså også fortidsminder. For selv om Lyngsmose-projektet har nydt godt af en god økonomi i form af tilskud, var det ikke nået så langt uden det store frivillige engagement og den interesse, som lokale har lagt i det.

Mikkelsens Maskinstation, Hover, har kompetent udført jordarbejderne, fra anlæggelse af vej og parkeringsplads til opførelsen af "huskasserne" og volden. Maskinstationen har strakt sig til det yderste og mere til og kan ikke have tjent mange kroner på Lyngsmose-fæstningen.

Lodsejere og naboer har været yderst positive over for Lyngsmose-projektet. Uden deres medvirken og velvilje var købet af arealet, stien ned til ådalen, shelterpladsen og broen over åen ikke blevet til noget. En af lodsejerne, Frode Agergaard, afgav endda storsindet et stykke af sin engparcel til formålet.



En glad maskinfører, Lars Jørgensen, fra Mikkelsens Maskinstation.



Opsætningen af de svære stolper til udkigstårnet er ingen sag, når man får god og kompetent hjælp. Foto: Olav Martinsen.

Ringkøbing Amts Højspændings-forsyning – RAH – leverede og opsatte vederlagsfrit fire høje master til udkigstårnet. Ringkøbing-Skjern Kommunes embedsmænd bistod hurtigt, effektivt og hjælpsomt til at fremme sagen. Marianne Rasmussen Lindegaard – vores sagsbehandler i Kulturstyrelsen og leder af "Danmarks Oldtid i Landskabet" – havde heldigvis tilstrækkeligt med is i maven og tålmodighed og troede på projektet og holdt pengene tilbage til os, selv om det til det sidste trak ud med den sidste finansiering og realiseringen.

## Indvielse

Helt færdige med visualiseringen af Lyngsmose-fæstningen bliver vi først i foråret 2015, for endnu mangler den 15 m lange voldgrav, det øverste træ i voldfronten samt tårnet. Men mon ikke det hele er på plads til indvielsen den 8. maj 2015, hvor alle er meget velkomne. Til den tid håber vi, at også shelters og broen over åen er færdige, så Lyngsmoseområdet fremover vil blive besøgt og brugt af mange.

Oftentimes kører jeg en tur ud til Lyngsmose, og kniber mig i armen. Tænk, at det var muligt. En gave til Vestjylland – ja, til hele Danmark! Tak.

Og så skulle jeg hilse og sige, at Lyngsmoseforeningen meget gerne vil have flere medlemmer til fremover at støtte op om arbejdet og ideerne med Lyngsmoseområdet. Kontingentet er beskedne 100 kr. Foreningen har sin egen hjemmeside: [www. Lyngsmose.dk](http://www.Lyngsmose.dk).

Palle Eriksen kan kontaktes på [pe@arkvest.dk](mailto:pe@arkvest.dk)

## Noter

1. K. Susgaard: *No sogn gennem skiftende tider*. Ringkøbing 1974, s. 347-348.
2. Undersøgelserne 2000-2002, som blev foretaget som uddannelsesgravninger for arkæologistuderende fra Københavns Universitet, blev ledet af museumsinspektør Palle Eriksen, Ringkøbing Museum, og lektor Per Ole Rindel, Københavns Universitet. Desuden deltog botanikere og geologer fra henholdsvis Nationalmuseet og Aarhus Universitet. I 2003 blev foretaget en mindre efterundersøgelse i

voldgraven ved den sydøstlige del af anlægget. Undersøgelserne blev støttet økonomisk af Kulturarvsstyrelsen. Forpagter Bo Hammelsvang takkes for megen imødekommenhed.

3. Undersøgelserne er omtalt i følgende fire artikler af Palle Eriksen & Per Ole Rindel: 1) Lyngsmose og Lystbækgård – et Borremoseanlæg og Cæsars Liljer i Vestjylland, *FRAM, Fra Ringkøbing Amts Museer* 2001; 2) Fjenders mén, *Skalk* 2002 nr. 3; 3) Den vestjyske borg, *Skalk* 2005 nr. 1; 4) Eine befestigte Siedlung der jüngerer vorrömischen Eisenzeit bei Lyngsmose. Eine neuentdeckte Anlage vom Typ Borremose in Jütland, Dänemark, med et bidrag af David Earle Robinson og Lis Højlund Pedersen, *Archäologisches Korrespondenzblatt* 33, 2003, s. 123-144; samt i Palle Eriksen & Lis Helles Olesen: *Fortiden set fra himlen. Luftfotoarkæologi i Vestjylland*. Holstebro 2002, s. 79-81 og s. 151.
4. Gårdejer Andreas Stampe, Hover, var den første, fra hvem jeg hørte, at Lyngsmose-fæstningen burde visualiseres.
5. Projektet "Danmarks Oldtid i Landskabet" er baseret på en 27 millioner kr. stor donation fra A.P. Møller og Hustru Chastine McKinney Møllers Fond til almene Formaal. I projektet, som foregik over fem år i 2010-2014, har Kulturstyrelsen fået mulighed for at forbedre formidlingen af knap 100 væsentlige fortidsminder i Danmark. Formålet er at skabe større opmærksomhed om og bedre adgang til fortidsminderne i landskabet i samarbejde med lodsejere, kommuner og museer.

Julestemning 2014  
i Lyngsmose.