

NYBORG SLOT

Vagttårnet



VAGTTÅRNETS POTENTIALIALE

I historisk tid var Vagttårnet på Nyborg Slot en høj tung bygningskrop der symboliserede magt og væld. Tårnet var et 'landmark', en del af Nyborgs byprofil og med sin højde definerede det Slottets placering i byen og ud i det omgivende landskab. I dag er det svært at fornemme denne betydning, idet det er blevet amputeret i højden og pålagt et tag der gør denne særlige bygning ordinær.

Det er en ambition med det foreliggende projekt for vagttårnet at genoplive fordums storhed, som et tydeligt og vigtigt monument i Danmarks Riges Hjerte. Ved at forhøje tårnet styrkes forståelsen for slottet med kongefløjen, ringmuren og tårnet som levende historiefortællere i deres bygningskroppe og udtryk. Tårnet bliver spektakulært tilgængelig for alle, og oplevelsen at komme op og se horisonten, fornemme Storebælt og formidle, hvordan man i historisk tid kom sejlene til Nyborg og begav sig ad rigets hovedstrøg igennem byen, styrker oplevelsen af den enestående helhed som slot, by og fæstning udgør.

Det nye tårn vil blive en markant markør af slottets omdannelse, og sammen med den nye ringmur, der igen samler slottet, udfoldes en levende, nutidig fortolkning af historien om Nyborg og Nyborg Slot.



Fra Rådhuset opleves slottets samspil med den nye fløj, vagttårnets forhøjelse og biblioteket - en historie i tegl.

VAGTTÅRNET OG NYBORG SLOT

Den bærende ramme for slotsprojektets historiske fortælling er ringmuren. Ringmuren er den billedlige formidler af borgen idet den samler Kongefløj, Vagttårn og nybyggeri for at belyse det 800 år kontinuerlige forløb, hvor Nyborg slot vokser fra en betydelig romansk borg til et majestætisk fyrsteresidens under Chr. 3 til en mere rolig tilværelse som militær garnison.

Kongefløjen og Vagttårnet er de bevarede bygninger fra middelalderen. Tårnet har, i et historisk rids, udgjort en fremtrædende del af slottet, og særligt under Chr. 3 fremstod det med betydelig større pondus og med uhindret udsyn over byen, Østfyn og Storebælt. Vagttårnet er et af Danmarks største borgtårne, og det har gennem tiden skiftet udseende mange gange. I de tidligste versioner har det øjensynligt været portadgang gennem tårnet, og senere har

'Tvingeren', med indbyggede porte og forhindringer, sammen med tårnet, skabt den kontrollerede forbindelse mellem Slotsgården og turneringspladsen på torvet. Murrester af Tvingeren er stadig synlige foran tårnets østfacade.

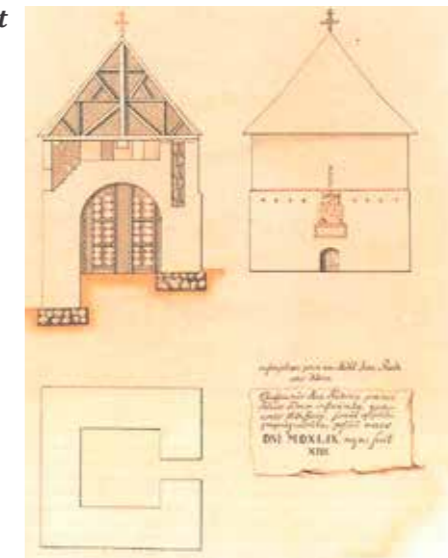
Senest har tårnet fungeret som magasin og opbevaring af krudt. De øverste stokværk er nedrevet og tårnet er med det pyramideformede tag blevet frataget sit status af tårn, idet det er bredere end det er højt, og det er svært at fornemme den fortidige betydning.

I Slotsprojektets oprindelige forslag var tårnet ikke forhøjet, idet der var foretaget en prioritering af den afsatte økonomi, til fordel for det øvrige projekt. Dommerkomiteens betænkning fremførte dog dette som et punkt der burde bearbejdes i projekteringsforløbet.



Stik af Nyborg fra 1659, efter tegning af Erik Dahlbeg til Samuel von Prusendorf

Opmåling 1754, udført af S. C. Gedde



DET NYE VAGTTÅRN

Projektet er et forhøjet vagttårn, som det udtrykte ønske om at understøtte fortællingen om slottets tidligere funktion. Heri skal indgå en revideret ringmur således at der skabes adgang til det nye tårn og det øverste udsigtsniveau. Vagttårnet har netop altid været en del af ringmuren, selv om det i dag opfattes som et solitært kvadratisk punktus. Tårnet forøges til dobbelt højde, ca. 19 meter i røde teglsten og ringmuren fortsættes mod syd og giver mulighed for at etablere en port som aflukke for Slotsgården.

Vagttårnets imponerende massive murværk på op til 4 m tykkelse rummer fine detaljer om tårnets historie og må som fortidsminde i princippet ikke berøres. Derfor er der udtænkt en tilgængelig løsning i et enkelt og historisk korrekt greb, der forlænger 4. stokværk, vægtergangen, som ringmurens øverste niveau, ind i den øvre nye del af tårnet. I det nuværende projekt er ringmuren allerede tilgængelig for de besøgende så Slotsholmen og Nyborg kan betragtes.



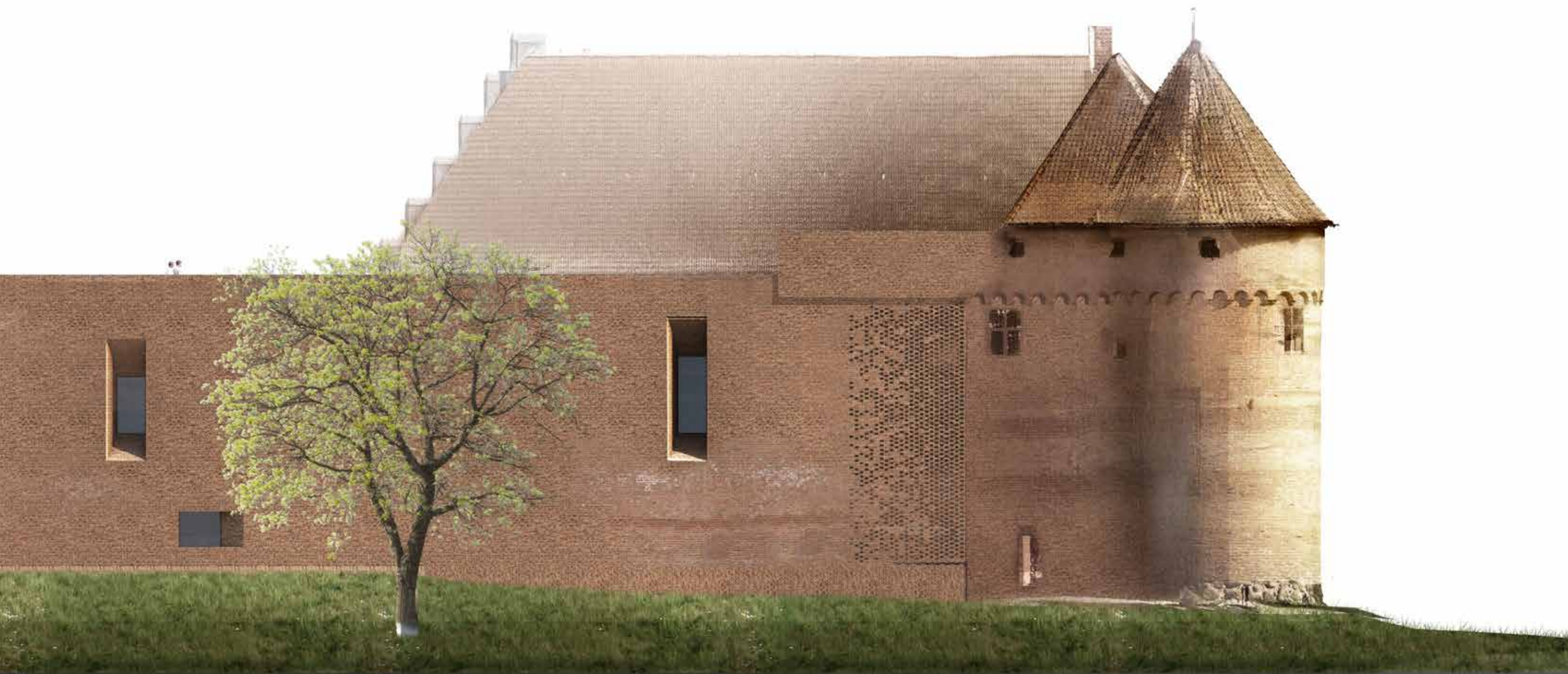
Østfacade - konkurrenceforslaget hvor vagttårnet står uberørt



Østfacade - med vagttårnets forhøjelse



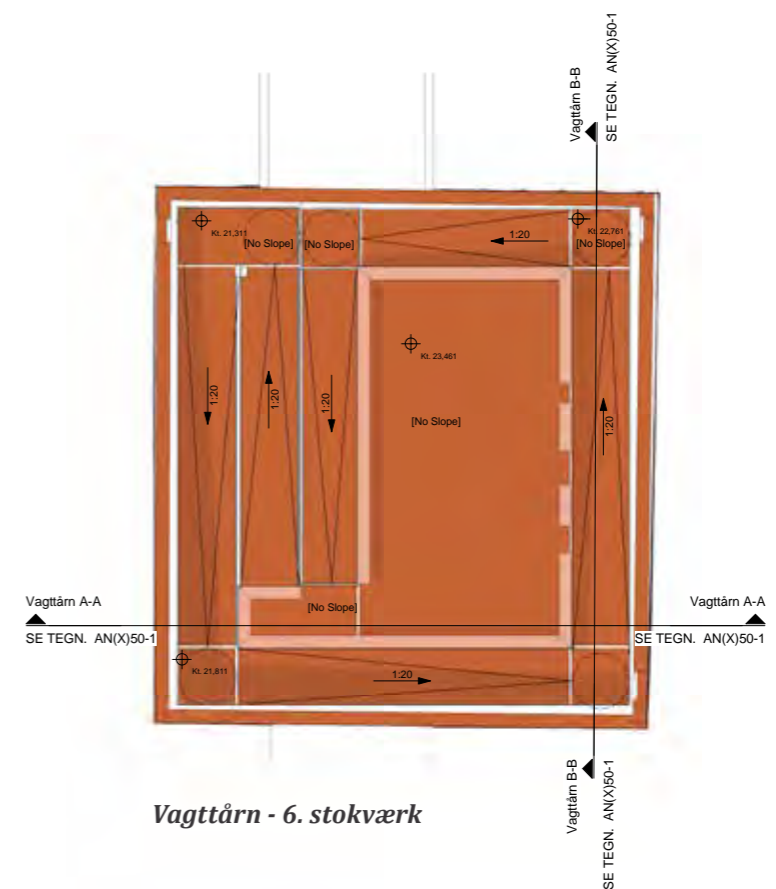
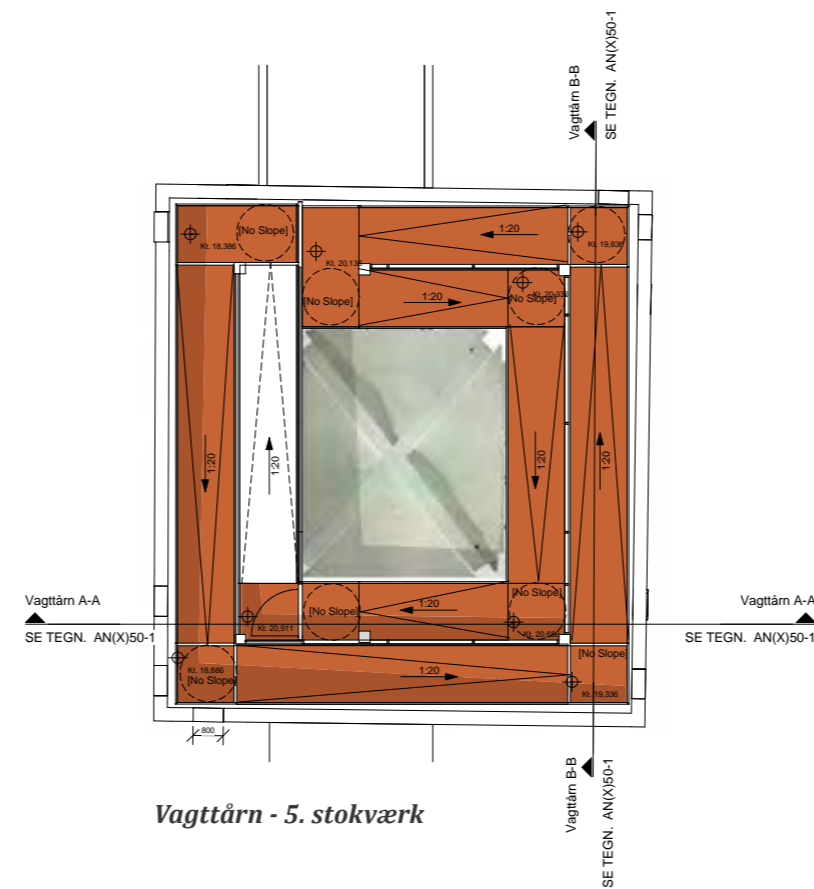
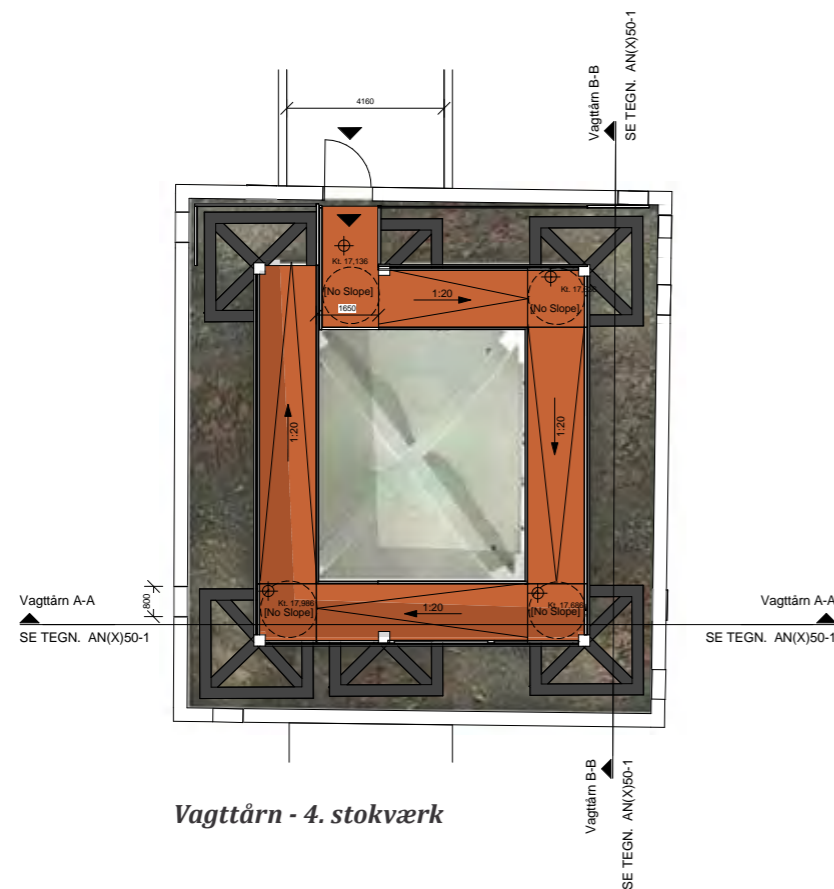
Nordfacade



'REJSEN' TIL TOPPEN

Den rute og det flow, der fører de besøgende op til toppen vil blive en helt særlig 'rejse'. Fra udstillingsfløjen ledes den besøgende i ringmuren op via trappeløb/elevator langs en semi transparent teglfacade, op på den nye vægtergang, hvor Slotsholmens umiddelbare omgivelser kan betragtes. Videre frem går man ind i Vagttårnet og mødes af et stort indre atrium, hvori det underliggende gamle hvælv over krudtmagasinet rejser sig. Man ledes via ramper, i cirkulære bevægelser, omkring hvælvet i det åbne centrale rum og langsomt føres man op i højden. Langs den 125 meter lange passage ses lysindfald gennem den delvist transparente teglfacade, hvorfra små kiks i få vinduer giver en fornemmelse af omgivelserne undervejs. Lyset leder mod toppen idet bygningsrammens perforering forøges mod det højeste niveau.

På en udsigtsplatform øverst oppe mødes man af en storslået udsigt over Nyborgs røde tage. Man fornemmer middelalderbyens struktur, fæstningsanlægget med de omkransende fortifikationer og i horisonten Storebælt med nutidens markante anlæg Storebæltbroen. Heroppe erfarer man Nyborg slots strategiske placering og forstår hvorfor det blev bygget netop her. Kongens færde fra havnen, over Gammeltorv og via Torvet til Slottet, eller modsat via Landporten bliver nu synlig, og vagttårnet bliver igen en vigtig del af den historiske fortælling, idet her, på toppen af Nyborg, kan helheden og sammenhængen forstås. Betydningen understreges af oplysende fortællinger der placeres i et beskyttende værn rundt i platformens periferi.





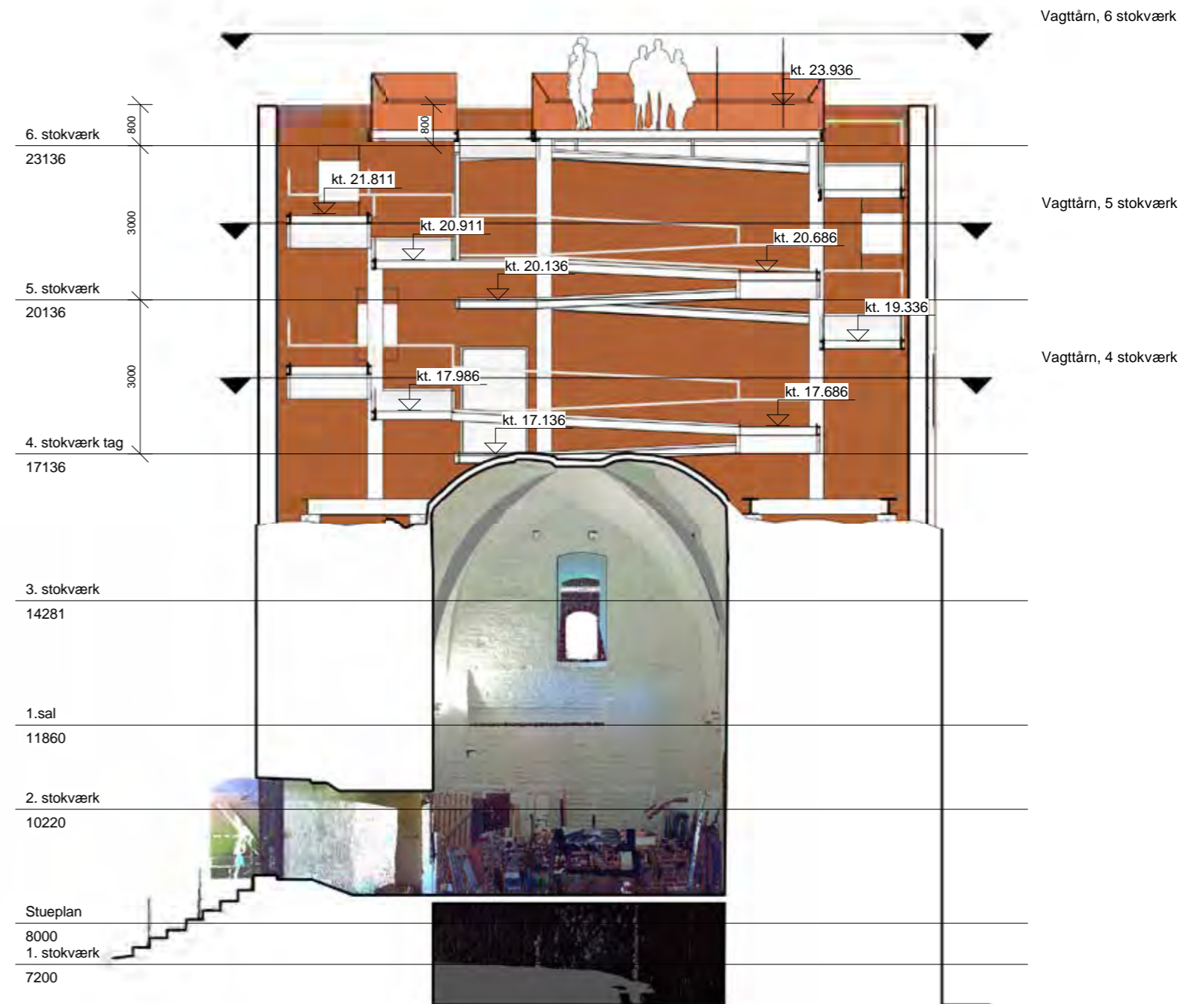
Vagttårnets indre atrie, hvor ramper omkranser det gamle hvælv.

EN UNIVERSEL TEKNISK LØSNING

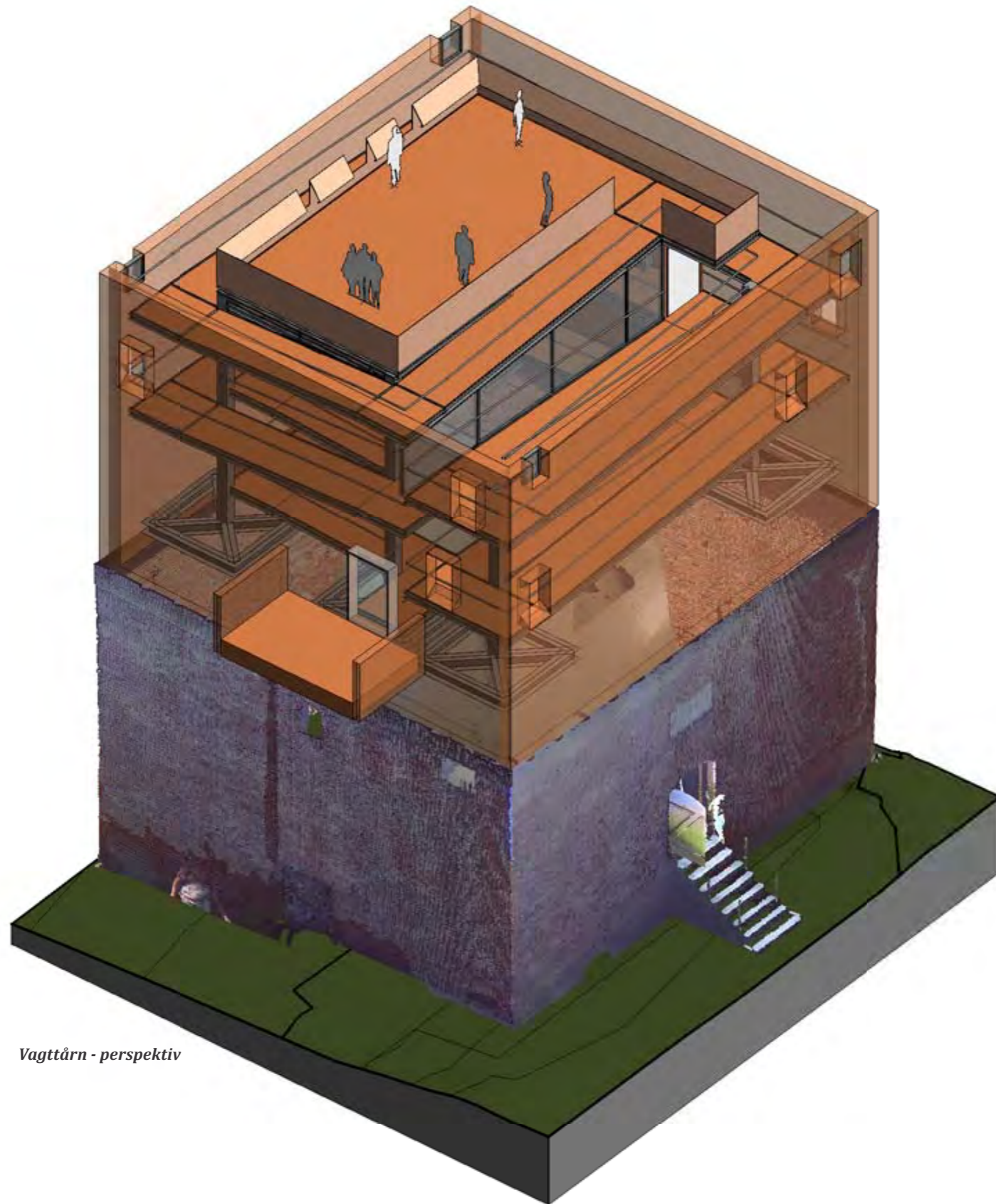
Ligesom den besøgende på toppen af vagttårnet kan forstå den historiske helhed og sammenhæng ved bogstaveligt at se ud i verden, ligeså universel er den tilgængeligheds løsning, som rampen til toppen repræsenterer. Det er en adgang for alle, med de nødvendige reposer indlagt i hvert hjørne af den firekantede bygning, og den ligeværdighed som det nye vagttårn repræsenterer, er en naturlig ambition for projektet til Nyborg slots fornyelse. Tilgængeligheden til Danmarks kulturarv skal gælde alle.

Den ny tårndel opmures i tegl, som den eksisterende, men i normale teglformater, der i overgangen til de gamle teglformater tilpasses i varierede skifter, der markerer det nye i det gamle. Tegllrammen er den ydre klædedragt af det sindrige rampeforløb, der bæres af stålkonstruktioner så synligheden af det indre hvælv og teglmurens perforerede facade står mest muligt synlig.

Den tekniske løsning er valgt for at skåne fortidsmindet som vagttårnets 'base', og for at gøre det muligt for den besøgende at fornemme teglkonstruktionerne på det oprindelige hvælvtag. Vandrette stålgitre placeres som 'åbne fødder' på vagttårnets 3-4 m tykke vægge. Gitrene bærer stålsøjler hvorpå rampernes konstruktive opbygning hænger. Rampernes flade kan være stål eller træ og indeholde den naturlige afvanding. I det fortidsmindet, det eksisterende vagttårn, skal sikres for vejrliget er opgangsrummet aflukket med en klimaskærm og der er således indsat et dørparti førend man træder ud på de ikke-overdækkede rampeforløb.



Vagttårn - Snit A-A



Vagttårn - perspektiv



DEN LYSENDE KRONE PÅ BYEN

Belysningen af vagttårnet vil særligt om aftenen fremstå markant og illuminere tårnets indre og således reflektere murenes åbninger til omgivelserne som lysende prikker i de mørke teglmure. Særligt fra torvet vil det nye vagttårn fremstå med ikonisk kraft vis a vis Rådhuset. Tårnet vil også udgøre en mulighed for belysning fra tårnet i forbindelse med begivenheder i omgivelserne, på Torvet eller i Slotsgården.

På toppen kan belysning medvirke til at den øverste platform om aftenen fremstår som en lysende krone på tårnet - som et vartegn for det nye Nyborg Slot. Tårnet og denne diskrete, men markante lysende skive vil være synlig fra omgivelserne, også på lang sigt, og Nyborg slots nye identitet vil igen, som et nyt landmark, symbolisere byens bestræbelser på gennem bygningskulturarven at møde fremtiden.



View ud over Nyborg set fra toppen af vagttårnet





I skitseringen af det nye vagttårn er ringmurens udformning syd og nord for tårnet også blevet diskuteret. Ovenstående viser en løsning hvor ringmuren begrænses i omfang, og lader vagttårnet stå mere frit.

TID OG ØKONOMI

Implementering af en vagttårnsforhøjelse vil medvirke til en forskudt aflevering af projektforslaget. Vagttårnets indvirkning på byggeperioden bevirker en lidt længere byggeperiode, men aflevering af Slotsprojektet vil forsat finde sted i 2020.

Restaurering af eksisterende vagttårn vil foregå parallelt med restaurering af klimaskærm i Kongefløjen og forhøjelsen af vagttårnet vil blive udført parallelt med nybyggeriet.

Det økonomiske overslag på de totale udgifter udgør ca. 26 mio. kr. En nærmere redegørelse fremgår af efterfølgende økonomiske bilag.



Sydfacade udenfor ringmuren

Nyborg Slot
Økonomioverslag for forhøjet vagttårn

Overslaget er regnet i indeks 98,6 pr. 1. kvartal 2015

Samlet oversigt	Økonomioverslag	Økonomioverslag øget udgift til forhøjet vagttårn
Emner		
Restaurering af eksisterende vagttårn	3.121.500	
Tillæg ved forhøjet vagttårn, håndværkerudgifter		16.260.500
Samlet overslag for vagttårn	19.382.000	
Byggeplads, ca. 3,9% af håndværkerudgifter		630.000
Stillads/overdækning ca. 8 mdr. - indhentet overslag		650.000
Vejrligsforanstaltninger, ca. 1,5% af håndværkerudgifter		240.000
Samlede håndværkerudgifter inkl. byggeplads, mv.		17.780.500
Uforudsigelige udgifter, ca. 15%		2.660.000
Entrepriseudgifter i alt - kr. ekskl. moms		20.440.500
Honorar		2.775.000
Honorar til byggeledelse		440.000

Samlet udgift til vagttårns forøgelse, ved indeks 98,6	1. kv. 2015	23.655.500
---	-------------	-------------------

Indekset er steget fra 98,6 til 101,2 på 1. år, og fra 1. kv. 2015 til 1. kv. 2016, hvilket svarer til 2,6 pr. år.	skønnet indeks 1. kv. 2020	
Samlet udgift til vagttårns forøgelse, ved indeks 111,5		26.750.388

Ved en indeksstigning på 2,0 pr. år bliver de samlede udgifter en smule mindre.	skønnet indeks 1. kv. 2020	
Samlet udgift til vagttårns forøgelse, ved indeks 108,6		26.054.638

Emner	Mængde	Enhed	Priser	Skønnet udgift inkl. øget vagttårn
Bygningsbasis				74.000
Udgravning ifb. fangekælder	37	m ²	2.000	74.000
Primære bygningsdele				12.976.500
Forstærket fundering	50	m ²	8.000	400.000
Forhøjelse af vagttårnsydervæg	520	m ²	8.000	4.160.000
For øgelse af ringmur på sider af vagttårn	330	m ²	6.000	1.980.000
Ny tagdæk/ platform i vagttårn	100	m ²	8.000	800.000
Forøgelse af tagdæk i ringmur	90	m ²	8.000	720.000
Teglbeklædning underside dæk i ringmur	90	m ²	5.000	450.000
Fundering af stålkonstruktion til vagttårn	1	stk.	400.000	400.000
Stålkonstruktioner med søjler og tag mm	1	stk.	2.500.000	2.500.000
Ramper	1	stk.	800.000	800.000
Ydervægge - udbedring af eksisterende	150	m ²	3.000	450.000
Indervægge				
Trækonstruktion/ - gulv over fangekælder	37	m ²	2.500	92.500
Pigstensbelægning	37	m ²	2.000	74.000
Tag - ændres til ny tagkonstruktion	241	m ²	3.500	
Bjælkeender	10	stk.	15.000	150.000
Komplettering				3.530.000
Udskiftning af murankre	26	stk.	20.000	520.000
Skalmurs udbedring ifb. murankre	26	stk.	10.000	260.000
Massiv egetræsør/ udskiftning af eksist	1	stk.	40.000	40.000
Egetræslemme/ udskiftning af eksist.	2	stk.	10.000	20.000
Vejrligsskærm/ -"vægge" i vagttårn	50	m ²	7.000	350.000
Port ved bro/vagttårn	1	stk.	550.000	550.000
Nye dørpartier ifb. vagttårnsforhøjelse	2	stk.	25.000	50.000
Værn langs ramper og øverste dæk	290	m	6.000	1.740.000
Overflader				1.730.000
Overflader indervægge	1	stk.	200.000	200.000
Trappe overflader	1	stk.	50.000	50.000
Overflade over eksisterende vagttårn	200	m ²	5.000	1.000.000
Overflade på ramper	240	m ²	2.000	480.000
VVS				200.000
Opsamling og bortledning af regnvand	1	stk.	200.000	200.000
EL - arbejde				571.500
El- og belysningsanlæg	75	m ²	1.800	135.000
El- og belysningsanlæg - forhøjet vagttårn	180	m ²	1.800	324.000
Lavspændingsanlæg	75	m ²	600	45.000
Kommunikation, sikkerhed, beskyttelse	75	m ²	900	67.500
Inventar				300.000
Tavle og skilte	1	stk.	50.000	50.000
Andet inventar	1	stk.	50.000	50.000
Supplerende info tavle/ - værn ved platform	1	stk.	200.000	200.000
I alt kr. ekskl. moms				19.382.000