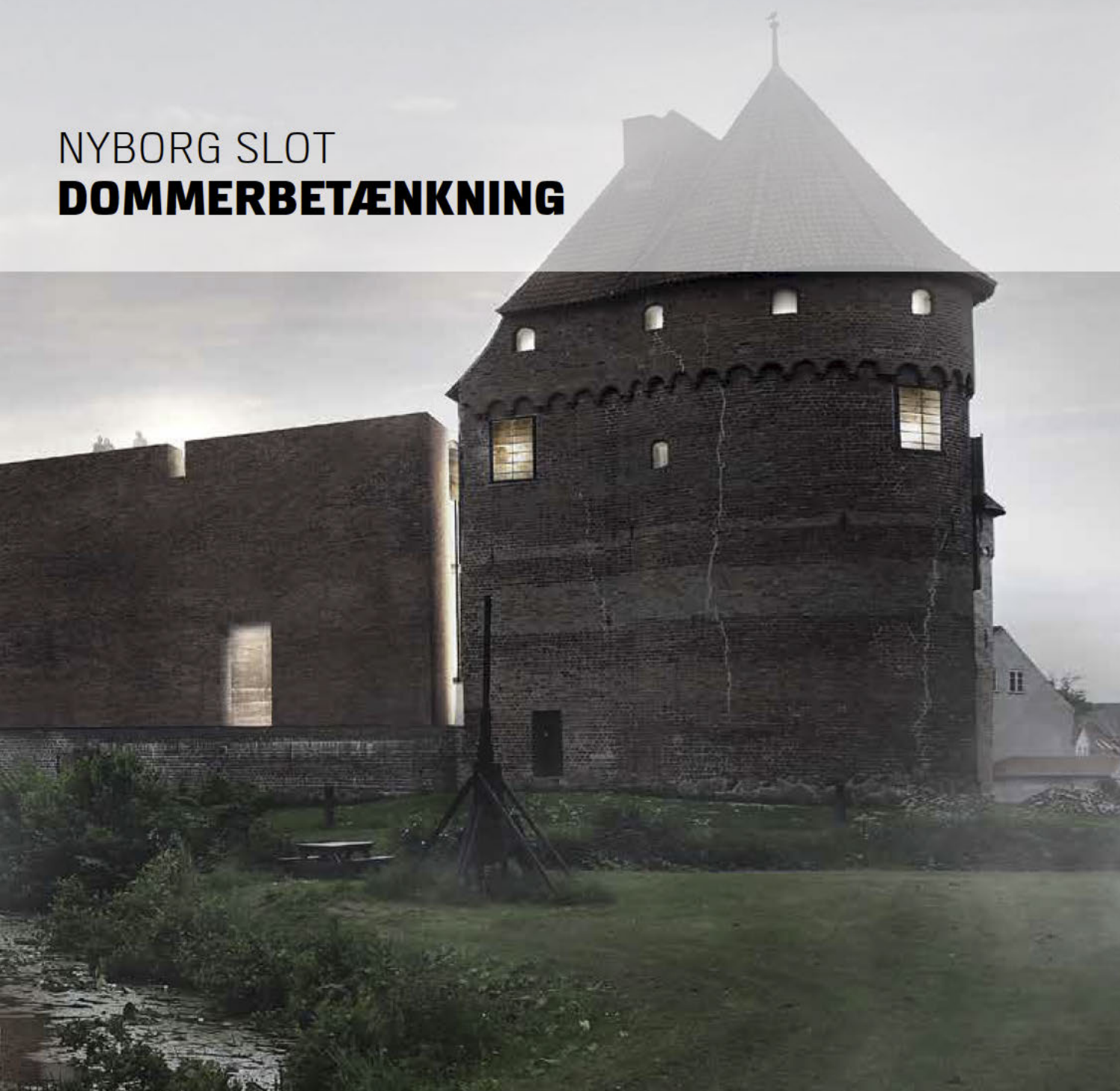




# NYBORG SLOT **DOMMERBETÆNKNING**





# INDHOLD

<b>INDLEDNING .....</b>	<b>5</b>
-------------------------	----------

## **FASE 1**

<b>GENERELT FASE 1 .....</b>	<b>13</b>
FORSLAG 1/16715 .....	17
FORSLAG 2/12358 .....	23
FORSLAG 3/19214 .....	29
FORSLAG 4/30655 .....	35
FORSLAG 5/40712 .....	41
FORSLAG 6/72361 .....	47

## **FASE 2**

<b>GENERELT FASE 2 .....</b>	<b>55</b>
FORSLAG 3/19214 .....	57
FORSLAG 5/40712 .....	63
FORSLAG 6/72361 .....	69

# INDLEDNING

Det er med stor glæde, at vinderen af denne helt usædvanlige konkurrence nu kan afsløres.

Projektet er et af de helt store og samtidig mest omfattende restaurerings- og byggeprojekter af sin slags i mange år – og det største på Nyborg Slot siden Christian III's tid.

Slots- og Kulturstyrelsen har som bygherre udskrevet en international projektkonkurrence om fornyelse af Nyborg Slot og omgivelserne som et nyt samlet kulturarvsområde med styrket forståelse af Slotholmens historiske borgstruktur, bedre sammenhæng mellem slot og by samt nye formidlings- og udstillingsmuligheder.

Konkurrencen er udskrevet i et samarbejde mellem Østfyns Museer, Nyborg Kommune, Slots- og Kulturstyrelsen (tidligere Styrelsen for Slotte og Kulturrejendomme), samt A.P. Møller Fonden og Realdania.

Formålet med restaurerings- og udbygningsindsatsen er at genskabe forståelsen af Nyborg Slot og By som Danmarks middelalderlige hovedstad og bringe stedets unikke kulturarv i spil.

Projektet består af følgende hovedelementer:

- Helhedsplan, der skaber en sammenhæng mellem slot og by
- Disponering og udformning af torvet ved rådhuset
- Nyt byggeri eller elementer, der kan nyfortolke og markere den tidligere borgstruktur
- Restaurering af det eksisterende slot
- Ny broforbindelse over Biblioteksholmen
- Nye udstillingsfaciliteter på mellem 1600 og 2000 m<sup>2</sup> i en helt ny bygning på Slotsholmen i tilknytning til det eksisterende slot
- Forslag til eventuel forhøjelse af vagttårnet.

Samlet set er der tale om en vanskelig opgave, da slottet ikke skal føres tilbage til en bestemt idealtilstand, men stedets oprindelige sammenhæng og idé skal forklares i en nyfortolket form. Dette skal ske på en måde, så det nye ikke tager magten fra det eksisterende, men føjer sig til, så der opstår et samspil af høj kvalitet.

Projektets samlede økonomiske ramme er på cirka 280 mio. kr. Udgifterne finansieres af Realdania og A.P. Møller Fonden med donationer på hver 100 mio. kr. Nyborg Kommune bidrager med 35,3 mio. kr., mens staten bidrager med 41,3 mio. kr.

## UDBUDSFORLØB

Konkurrencen er udskrevet som et begrænset udbud med 6 deltagere (fase 1) med efterfølgende udbud med forhandling (fase 2). Konkurrencen er udskrevet i henhold til EU-direktiv nr. 2004/18/EF (udbudsdirektivet) efter forudgående prækvalifikation, jf. bekendtgørelse om projektkonkurrence nr. 2015/S ID 2015-039102 offentliggjort i EU-tidende den 23. marts 2015.

Dommerkomiteen forbeholdt sig ret til at udpege 1-3 vindere af konkurrencen – benævnt ”fase 1” – hvor flere konkurrenceforslag er ligestillede.

Deltagere i fase 1:

### TEAM

#### **CARUSO ST JOHN ARCHITECTS LLP** (totalrådgiver)

Underrådgivere: *Praksis arkitekter ApS, Vogt Landscape Limited, Eduard Troelsgaard rådgivende ingeniører a/s*

#### **TEAM ENTASIS A/S** (totalrådgiver)

Underrådgivere: *Rønnow Arkitekter a/s, Garcés-De Seta-Bonet Studio, Charlotte Skibsted Landskabsarkitekter, Grontmij A/S*

#### **TEAM BBP ARKITEKTER A/S** (totalrådgiver)

Underrådgivere: *Tony Fretton Architects, Schønherr landskab a/s, Buro Happold Rådgivende ingeniører, Via Trafik, Thomas Kampmann, Center for Bygningsbevaring*

### TEAM

#### **NIETO SOBEJANO ARQUITECTOS GMBH** (totalrådgiver)

Underrådgivere: *Dorte Mandrup Arkitekter a/s, Barup & Edström arkitektkontor AB, Atelier Loidl Landschaftsarchitekten, Tyréns AB*

#### **TEAM KJAER & RICHTER A/S** (totalrådgiver)

Underrådgivere: *Frank Maali & Gemma Lalanda, SLA a/s, Niras a/s, Balslev rådgivende ingeniørfirma a/s, MAA Bente Lange Arkitekter, Restaureringsingeniør, Keld Abrahamsen, Kvorning Design & Kommunikation*

#### **TEAM CUBO ARKITEKTER A/S** (totalrådgiver)

Underrådgivere: *JaJa Architects Aps, Arkitektfirmaet Vilhelmsen, Marxen & Bech-Jensen a/s, Schul Landskabsarkitekter ApS, Søren Jensen Rådgivende Ingeniørfirma a/s, Konsulent: Mogens A. Morgen, professor, arkitekt MAA*

Ved udløb af fristen for aflevering af konkurrenceforslag den 25. august 2015 havde alle 6 totalrådgiverteams afleveret konditionsmæssige forslag. Forslagene blev efter modtagelsen bedømt anonymt.

#### **Bedømmelseskriterier:**

Forslagene blev i fase 1 vurderet på deres evne til at opfylde visionen og de ønsker og krav, der er stillet i konkurrenceopgaven, og blev i uprioriteret rækkefølge bedømt ud fra deres samlede evne til at:

- styrke og genfortælle den historiske og unikke sammenhæng mellem slot og by
- tilføje nyt byggeri og nye elementer, som kan nyfortolke og markere den oprindelige borgstruktur i en samlet helhed med det bestående
- etablere sammenhængende faciliteter som understøtter en totaloplevelse for de besøgende i kulturarvsområdet
- udvise robusthed over for efterfølgende indarbejdelse af udstillingskoncepter
- anvise restaureringsprincipper, der imødegår visionen
- varetage stedets fredede og arkæologiske værdier,
- overholde den økonomiske ramme og være realiserbart.

Til at bedømme projekterne var der nedsat en dommerkomité som beskrevet i konkurrenceprogrammet.

Dommerkomitéen fandt ved afslutning af bedømmelsen, at 3 konkurrenceforslag ligeværdigt udskilte sig fra de øvrige under hensyntagen til bedømmelseskriterierne. Der blev derfor udpeget 3 vindere af projektkonkurrencen, der efterfølgende blev inviteret til at deltage i udbud med forhandling uden forudgående udbudsbekendtgørelse i henhold til udbudsdirektivet artikel 31, stk. 3.

De tre vindere af fase 1: **TEAM BBP, TEAM KJAER & RICHTER** og **TEAM CUBO**

## FASE 2

I overensstemmelse med dommerkomitéens afgørelse indledte en forhandlingsgruppe i forlængelse af projektkonkurrencen et udbud med forhandling med vinderne af projektkonkurrencen.

Udbuddet med forhandling blev påbegyndt den 23. okt. 2015 med udsendelse af udbudsmaterialet.

Forhandlingerne blev gennemført som fortrolige, parallelle forhandlinger mellem forhandlingsudvalget og de enkelte deltagere i udbuddet med forhandling (svarende til vinderne af projektkonkurrencen). Overordnet set har forhandlingerne taget udgangspunkt i det samlede udbudsgrundlag, men dog med forskelligheder i temaerne som følge af forskellige løsninger og tilgange, som de respektive vinderforslag indeholder. Formålet med forhandlingen har været at drøfte udvalgte fokusområder for at sikre en fælles forståelse af opgaven samt videreudvikle hovedideen i vinderforslagene.

Tilbudsgiveres konkurrenceforslag har dannet grundlag for forhandlingerne mellem de tre teams og forhandlingsudvalget.

Der blev afholdt 3 forhandlingsmøder

De tre teams afleverede endeligt tilbud den 8. feb. 2016.

Den 29. feb. 2016 blev der afholdt præsentationsmøder, hvor de enkelte tilbudsgivere præsenterede deres endelige tilbud for forhandlingsudvalget samt rådgivere.

Den 30. marts 2016 blev det endelige resultat af den samlede konkurrence offentliggjort i Nyborg.

### Forhandlingsudvalget bestod af:

#### ANDERS V. MØLLER

Direktør, SLKE, formand for dommerkomiteen

#### HENRIK TVARNØ

Direktør, A.P. Møller Fonden

#### ANNE SKOVBRØ

Direktør, Realdania

#### HANS PETER SVENDLER

Chefkonsulent, Slots- og Kulturstyrelsen

#### LARS SVENNINGSEN

Kommunaldirektør, Nyborg Kommune

### Som rådgivere for forhandlingsudvalget deltog:

HENRIK SCHMIDT, arkitekt MAA, fagdommer i fase 1

#### PEER TEGLGAARD JEPPESEN

arkitekt maa, fagdommer i fase 1

ANNE LENE JØRGENSEN, arkitekt MAA, fagdommer i fase 1

#### JEPPE AAGAARD ANDERSEN

professor, landskabsarkitekt MAA, fagdommer i fase 1

#### ANNETTE STRAAGAARD

kontorchef, Slots- og Kulturstyrelsen

PERNILLE ILLUM, projektrådgiver, A.P. Møller Fonden

CHRISTIAN ANDERSEN, programchef, Realdania

PETER HOLM, arkitekt MAA, Nyborg Kommune

ERLAND PORSMOSE, direktør, Østfyns Museer

JESPER DAHL, kontorchef, Slots- og Kulturstyrelsen, (erstattet undervejs af Michael Lauenborg)

MORTEN STENAK, chefkonsulent, Slots- og Kulturstyrelsen

STEPHEN PICKERSGILL, partner Corefive

CLAUS ROIKJER, projektchef, Slots- og Kulturstyrelsen

### Forhandlingsudvalgets sekretær:

ANNE-METTE BØLLING, Arkitektkonkurrencerdk.

## TILDELING OG EVALUERING

Kontrakten tildeles det økonomisk mest fordelagtige tilbud ud fra en samlet vurdering af nedenfor anførte underkriterier med den anførte vægtning:

1. Projekt (restauration, funktion, arkitektur) vægtes 50 %
2. Anlægsøkonomi vægtes 25 %
3. Organisation, kompetencer og metode, vægtes 20 %
4. Honorar for byggeledelse, vægtes 5 %.

På baggrund af den samlede evaluering har bygherre udpeget følgende tilbudsgiver som vinder af udbuddet:

### TEAM CUBO ARKITEKTER A/S (totalrådgiver)

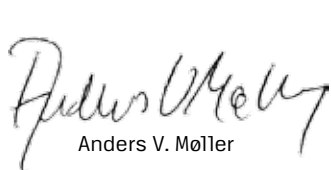
Underrådgivere: *JaJa Architects Aps, Arkitektfirmaet Vilhelmsen, Marxen & Bech-Jensen a/s, Schul Landskabsarkitekter ApS, Søren Jensen Rådgivende Ingeniørfirma a/s, Konsulent: Mogens A. Morgen, professor, arkitekt MAA.*

## TAK FOR FORSLAGENE

Med udpegning af et vinderforslag er den første fase af projektets lange vej mod realisering afsluttet. Vinderforslaget skal nu bearbejdes yderligere, blandt andet i samarbejde med kommune og museum.

Selve byggeriet forventes at stå færdigt i slutningen af 2019.

Vi takker alle deltagerne for forslagene der på hver sin måde har givet et værdifuldt bidrag til bedømmelsen og diskussionerne.



Anders V. Møller



Henrik Tværnø



Anne Skovbro



Hans Peter Svendler



Lars Svenningsen



Kenneth Muhs

København den 29. februar 2016.

# FASE 1 →

# FASE 2 →

**FORSLAG 1/16715**



**FORSLAG 2/12358**



**FORSLAG 3/19214**



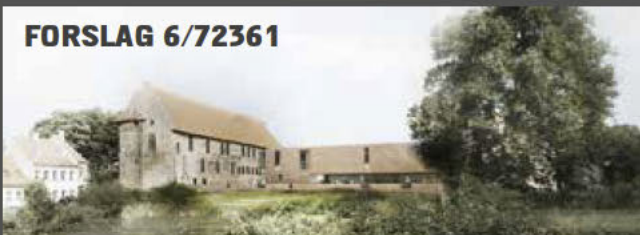
**FORSLAG 4/30655**



**FORSLAG 5/40712**



**FORSLAG 6/72361**





# VINDER





# FASE 1

# GENERELT

## FASE 1

### **DET ER HELT FUNDAMENTALT, AT HELE FORLØBET FRA FÆSTNINGSANLÆGGET OG SLOTSHOLMEN TIL TORVET OG BYEN TÆNKES I EN SAMMENHÆNG**

Slottet er kun en lille del af Nyborgs fæstning. Fæstningsværket, voldene og kanaler og voldgrave har formet Nyborg, og konkurrenceprogrammet lægger op til, at det er i denne kontekst af historien, slottet skal aflæses.

Hele byen har spor, der skal gøres forståelige, og kun i denne sammenhæng kan det forsvares at bygge nyt så tæt på et historisk, fredet fortidsminde. Det kræver indsigt at levendegøre byens fortid og at gøre det nutidige i byen til en del af kulturarven.

De konkurrerende har med forskellig tilgang belyst, hvordan omgivelserne kan bidrage til at fremme forståelsen for helheden, som egentlig kun lader sig begribe ved at bevæge sig rundt i hele byen.

Nogle har rensset Slotsholmen for beplantning, nogle har udvidet vandflåden, og enkelte har forslag til en ændret beplantning af voldterrænet.

Slottets og byens vækst er sket gennem mange perioder, og kongebyen og fæstningen var længe det vigtigste. Så tog købstaden over som den vi står over for nu. Det er vigtigt, at de mange historiske lag kan eksistere sammen. Tydeligst ses det i sammenhængen mellem Biblioteksøen og Slotsøen. Da Biblioteket blev opført, var det et stærkt greb og et vigtigt udsagn, at det var muligt at bygge tæt på en fredet bygning og alligevel bygge nutidigt.

At få Nyborg Torv, der er placeret lige over for slottet, til at være en fremtidig større medspiller, kan synes relativt simpelt. Pladsen har i sin nuværende form eksisteret længe. Det er et bytorv og en turneringsplads og en parkeringsplads. Set i den store sammenhæng er de konkurrenceforslag, der gør mindst ved pladsen, bortset fra at rydde den, de mest overbevisende, måske fordi slot, fæstning, volde og voldgrave alle er store træk, der får sin størrelse fra byens små huse.

Fælles for forslagene er, at de ønsker at styrke og genfortælle den historiske og unikke sammenhæng mellem slot og by og fremhæve Kongeborgens særlige placering i Nyborg. Markering af borgmuren, den planlagte bystruktur og det omgivende og indkredsede voldanlæg skal spille sammen.

### **ARKITEKTONISK GREB** SLOTTETS HOVED-DISPONERING OG YDRE FREMTRÆDEN

Nyborg Slot har i tidens løb haft forskellige bygningsudtryk – indtil ca. 1659 – inden for borgens ringmur. Nyborg Slot skal ikke føres tilbage til en bestemt idealtilstand, men Kongeborgens genrejsning skal nyfortolke historiske bygningsstrukturer, som ikke er entydigt beskrevne eller dokumenterede. Forslagenes fornyelse skal kunne opleves som en arkitektonisk helhed og med indlevet opfattelse af stedet. Og det skal vise en hoveddisponering med en eller flere bygninger, hvor den velbevarede, historiske Kongefløj og Vagttårnet står tydeligt frem.

I konkurrenceprogrammet er anført et primært og et sekundært byggefelt. Man har tilladt, at mindre fravigelser kunne accepteres, hvis forslagsstiller har kunne argumentere derfor i henhold programets krav og ønsker.

De seks konkurrenceforslag adskiller sig først og fremmest ved, at forslag 1, forslag 2, forslag 3, forslag 4 og forslag 6 arbejder med en udstillingsbygning i et rektangulært bygningsvolumen, placeret i det primære byggefelt, nord for borggården – mens forslag 5 tager udgangspunkt i at skabe et mere fragtmenteret bygningskompleks, bestående af flere mindre bygninger med publikumsrettede udstillinger, placeret rundt om borggården, i en nyfortolket ringmur, der indrammer og forbinder det hele.

Bygningerne på Slotsholmen antyder en gårdsplads, men der er i dag ikke nogen egentlig rumdannelse eller arkitektonisk helhed. Forslagene diskuterer slottets overgange til voldanlægget, byen og torvets mere åbne karakter og forholder sig forskelligt til en nyfortolkning af borgens oprindelige introverte karakter, hvor programmet for udstilling skal opfyldes og opleves.

Her adskiller forslag 2 sig ved at udelade ringmuren og i stedet foreslå en plint i granit, der skal ses som en spejling af torvet, hvor en åben trappe udgør borgens oprindelige afgrænsning. Engang en indesluttet borggård, nu en "slotsplads" med meget stor åbenhed og rekreativt ophold på kanten mod øst og syd.

Forslag 1 adskiller sig ved at indramme borggården med en lav bygning mod syd og foreslå en ny belægning, der markerer omridset af det oprindelige gårdrum og bygningsafgrænsning. Programmet lægger op til at nyfortolke og markere den historiske borgstruktur, hvilket – efter dommerkomitéens overbevisning – bedst imødekommes ved en nyfortolkning af ringmuren på en måde, der skaber en markant overgang mellem det ydre, åbne landskab og den oprindelige indre beskyttede borggård. Forslag 3, forslag 4, forslag 5 og forslag 6 fortolker i forskellig grad ringmurens omrids, visuelt og fysisk.

Dommerkomitéen har drøftet forslagenes arkitektoniske signalværdi – hvordan vil den nyfortolkede borg fremstå mod byen og omgivelserne, hvordan vil det opleves at bevæge sig over vandet til borgen? Det er vigtigt at finde en inspirerende oplevelsesmæssig balance mellem det middelalderlige og den nye arkitektur, der tilsammen fortæller om stedets historie. Arkitekturen bør ikke være tidstypisk, men reflektere varige særegne arkitektoniske kvaliteter.

Dommerkomitéen har i vurderingen værdsat de forslag, hvor broen over voldgraven peger mod tårnet, og som ved den oprindelige historiske ankomst til borgen tvinger folk syd om tårnet. Dette fremhæver oplevelsen af borgens vagttårn og giver en ankomst, hvor forbindelsen skråt over borggården stiger op til Kongefløjens hovedindgang i nordvest. Dette ses bedst løst i forslag 3, forslag 5 og forslag 6.

Selve vagttårnets signalværdi er også blevet diskuteret, og det er dommerkomitéens overbevisning, at en forhøjelse af det eksisterende krudttårn kan styrke den samlede komposition. Vagttårnets oprindelige højde er uvis, men det har været af betydelig højde.

I forslag 3 er det tænkt udført i op til 35 m's højde, og i forslag 5 er tårnet foreslået forhøjet til 28 m, så man kan se slottet på afstand, og omvendt kan man fra det se ud over byen og havet.

Det er dommerkomitéens vurdering, at valg af facadematerialer kan få stor betydning i forhold til nybygningens signalværdi og levetid. Dommerkomitéen er åben for, at materialevalg kan udvikles og diskuteres i forhandlingsfasen.

Forslag 1, forslag 3 og forslag 6 foreslår nybyggeriet beklædt med tegl, der på forskellig vis tilpasses Kongefløjens gamle historiske lag i teglfacaden. Forslag 2 adskiller sig ved at foreslå både udstillingsbygningen og forhøjelse af tårnet med lyse betonfacader, der reflekterer, at Kongefløjen tidligere har været hvidpudset med et arkitektonisk facade-motiv inspireret af Kongefløjens vægudsmykninger med et geometrisk mønster.

Udstillingsbygningen i forslag 4 foreslås udført i rødlige metalplader, både på facader og tage, der i farveholdning tænkes tilpasset Kongefløjens tegl. Forslag 5 er helt igennem særdeles historisk bevidst, hvilket også slår igennem i materiale og farveholdning. I middelalderen blev murværk ofte dækket af et lag rød kalk, hvilket inspirerer til farvesætning af den velargumenterede forhøjelse af Vagttårnet med rød jernmønje. Forslagets Hoffløj indgår i ringmurens brynjeagtige spind, og Dronningens Skrin er beklædt med bånd udgjort af ædelmetal i striber af skiftevis farve, f.eks. zink/bronze eller tin/tombak. Kongeborgens arkitektur, atmosfære, del og helhed er i dette forslag en nyfortolkning af middelalderens byggeunivers, hvilket på overbevisende måde lover en oplevelsesrig forståelse af historien i og omkring Nyborg Slot.

Af slottets fire fløje eksisterer i dag kun den vestlige fløj, Kongefløjen. Den er kendetegnet ved et lukket og massivt udtryk med mange bygningsarkæologiske spor i facaderne og velbevarede indre rumligheder. Kongefløjen bør som formidlingsgenstand være tyngdepunktet i udstillingsoplevelsen og rundgangen i det nyfortolkede borganlæg. Kongefløjen bør stå så uberørt som muligt, fremhævet af det nyfortolkede anlæg, der bør indramme det historiske rum, borggården. Derfor er en klar nyfortolkning af ringmuren kan være nødvendig, for at Nyborg Slot i fremtiden fremstår synligt både inde- og udefra.

## RESTAURERING

I nyfortolkningen af den oprindelige borgstruktur forholder forslagene sig til borgens forskellige elementer: tårn, mur, bygninger, gård og adgang til borgen. Kun få af forslagsstillerne har formuleret en egentlig restaureringsholdning til, hvordan de skaber en ny helhed mellem de eksisterende og de nye elementer.

De forslag, der med tilføjelsen af nye elementer opnår en ny helhed mellem de eksisterende og de nye elementer, har desuden forholdt sig til borgens identitet – hierarkiet mellem de forskellige bygninger og rum, skala i forholdet mellem facadeflader og -åbninger, og materialer og materialernes formater og bearbejdningsgrad.

Programmets ønske om, at det nye ikke tager magten fra det eksisterende, handler i høj grad om hierarki og skala. I forslag 2, forslag 3, forslag 4 og forslag 6 foreslås meget dybe nye nordfløje, som med deres dimensioner bryder bygningshierarkiet og på den måde tager magten fra Kongefløjen, der næst efter tårnet, har været og bør være den væsentligste i anlægget. I forslag 2 og forslag 3 har nybygningerne endnu større dybde mod vest og dækker en stor del af Kongefløjens gårdfacade.

I nyfortolkningen af borgstrukturen er afgrænsningen af borgen et væsentligt element. Det handler dels om afgrænsningen af borggården og muligheden for at forstå borggården som et rum, dels om afgrænsningen af borgen mod voldgraven (og mod byen). Dommerkomitéen finder, at forslagene, som i en eller anden grad arbejder med en afgrænsning af borggården og muligheden for at differentiere mellem den lukkede borggård og det åbne torv, opnår de største kvaliteter. Komiteen finder samtidig, at forslag 1 og forslag 3 med forslag om nybygninger med store åbne glaspartier mod voldgraven mister muligheden for at formidle borgens karakter af forsvarsværk.

En ny helhed, der styrker forståelsen og oplevelsen af det tidligere borganlæg, må lægge vægt på forbindelsen mellem by og borg og forskellen mellem borg og by. Den nuværende udsigt til Kongefløjen fra torvet er et resultat af borgens nedbrydning. Det er det faktum, at borgen ikke længere findes, der gør Kongefløjen synlig. Spændingen mellem borg og by vil blive forstærket af, at borgen igen kan opleves som borg med en fortolkning af borgmuren. At broen er forbindelsen mellem by og borg, og at borggården og Kongefløjen først kan overskues, når man når gennem borgporten.

### **TILGÆNGELIGHED**

I konkurrencens fase 1 er der stillet krav om, at deltagerne skal komme med forslag til placering og udformning af 2 nye flugtveje i nord og i syd i Kongefløjen fra 1., 2. og 3. stokværk. Åbninger i facaden skal placeres i tidligere gennembrydninger i murværket. Flugtvejstrapperne kan etableres indvendigt eller tilføjes udvendigt, i gårdrummet eller i nye bygninger. De indvendige trapper kræver lukkede trapperum med adgang til det fri. Trapperne i gårdrummet vil formentlig forudsætte vejrligssikring, og flugtveje til nybygningen forudsætter, at flugtvejene i nybygningen er på plads. Flugtvejsforholdene er kun delvis løst i de afleverede forslag, men vurderes at kunne løses i den videre bearbejdning. Ingen af de forslag, der arbejder med en forhøjelse af tårnet (alle undtagen forslag 6), har vist en tilstrækkelig løsning af flugtvejsforholdene for publikumsadgang til tårnene.

### **ØKONOMI**

Den samlede økonomiske ramme for projektet er 200 mio. kr. ekskl. moms. Konkurrenceforslagene skal overholde denne ramme.

For at anskueliggøre, at det foreslåede projekt kan realiseres inden for den økonomiske ramme, har forslagsstillerne i fase 1 udfyldt og afleveret et kalkulationsskema, hvori budgetoverslaget er fordelt på en række hovedposter som fx restaurering, nybyggeri, vagttårn.

Dommerkomitéen har ladet forslagene underkaste en ekstern uvildig analyse af de økonomiske forhold. Analysen er baseret på en benchmark database, tidligere estimater og en vurdering af det fremsendte budgetoverslag sammenholdt med de viste løsninger.

Endvidere er arealerne i udstillingsbygningen undersøgt såvel i forhold til programkrav som til, at disse modsvarer budgettet.

Det er dommerkomitéens samlede skøn, at alle seks forslag kræver en bearbejdning på individuelle områder, inden de kan bringes til at overholde den økonomiske ramme. Det er samtidig skønnet, at denne bearbejdning vil kunne ske, uden at forslagernes bærende ideer går tabt.

### **KONKLUSION**

På baggrund af den samlede bedømmelse har en enig dommerkomite udpeget forslag 3, forslag 5 og forslag 6 som ligestillede vindere af projektkonkurrencen, fase 1, og har inviteret vinderne til forhandlingsrunden, fase 2.

FASE 1  
**FORSLAG 1/16715**



**TEAM CARUSO**  
**ST JOHN ARCHITECTS LLP**  
(TOTALRÅDGIVER)

**UNDERRÅDGIVERE:**

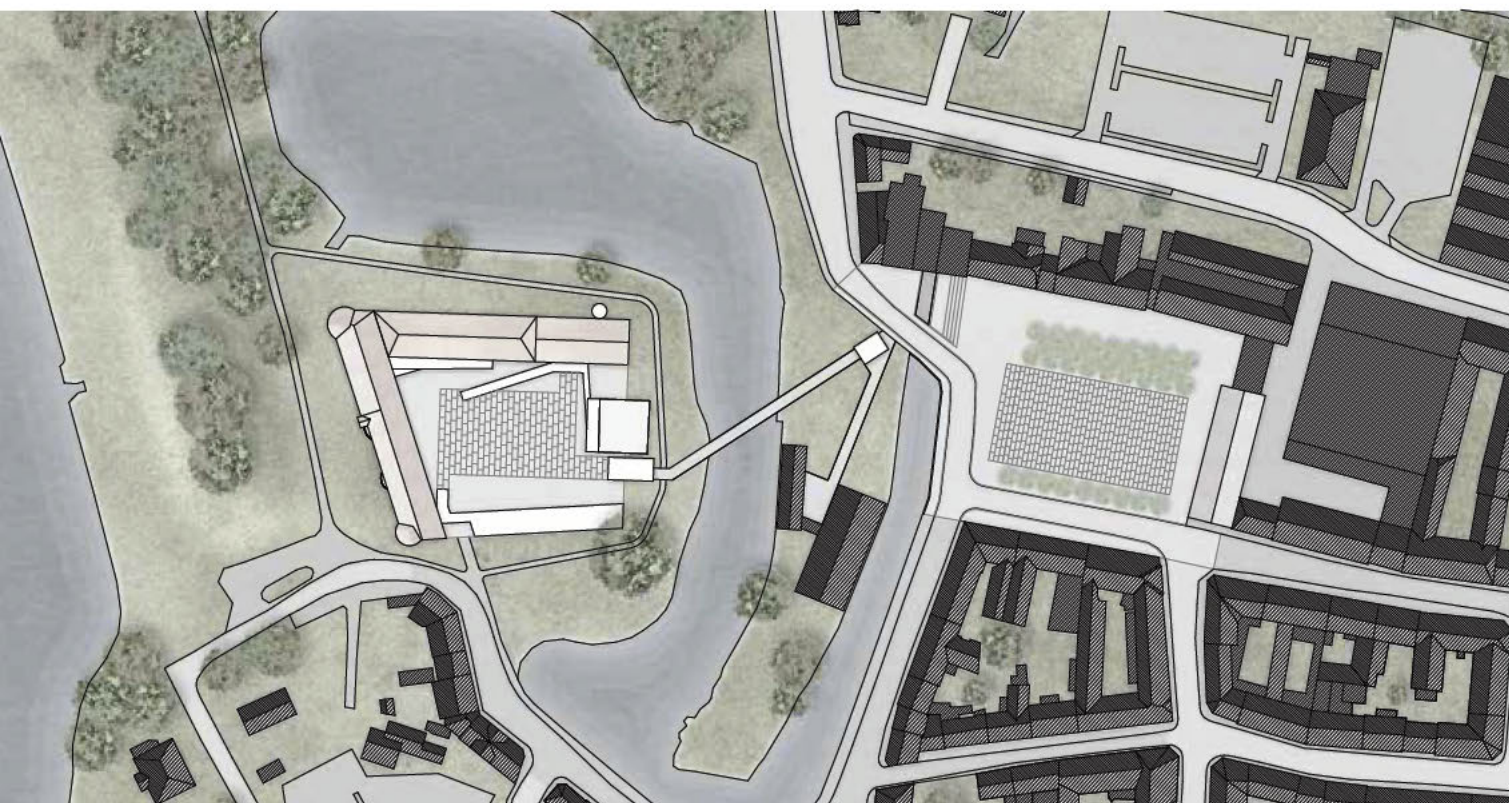
PRAKSIS ARKITEKTER APS

VOGT LANDSCAPE LIMITED

EDUARD TROELSGAARD  
RÅDGIVENDE INGENIØRER A/S

UDSTILLINGSBYGNINGEN  
ER SOM SELVSTÆNDIG  
BYGNING FINT FORMET,  
MEN ER I **SAMSPIL MED**  
**SLOTTET** MINDRE OVER-  
BEVISENDE





## HELHEDSPÅN

”Magten og folket” – projektet tager sit udgangspunkt i de to rum slottet og torvet – magten og folket – at forstærke fortællingen om rigets midte i middelalderen.

Torvet beplantes, så det deles i et centralt rum afgrænset af to træækker mod syd og nord, således at rådhuset og slottet modstilles. Derved får slotsgården og tovet samme størrelse, og begge pladser befæstes med et flisebelagt midtermotiv.

Teamet foreslår en ny lang bro, der tager sit udgangspunkt i en pavillon på biblioteksholmen, hvorfra man kan gå til enten biblioteket eller slottet. Denne sammenkædning af bibliotek og slotsadgang kan være med til at biblioteks egenverdi som selvstændig og fredet bygning, og bygningselement i byens centrum fastholdes.

## ARKITEKTONISK GREB UDSTILLINGSBYGGERI OG TÅRN

Projektet foreslår, at borganlæggets tidligere form og gårdsplads står mere klart frem. Dette gøres ved, at en ny belægning markerer omridset af det oprindelige gårdrum og bygningsafgrænsning. Uden for kanten af gårdrummet er det foreslået, at man fritlægger ruiner ved siden af slottet mod nordøst og i et område ud til borgmurens afgrænsning mod syd.

Volumenmæssigt placeres den nye udstillingsbygning, der indeholder udstilling og publikumsfaciliteter i den nordlige ende af pladsen. Udstillingsbygningen holdes ikke inden for det primære byggefelt, men spænder her hele byggefeltet Slotsholmen ud. Mod syd markeres anlæggets tidligere overgang mod voldanlægget af en hævet gangbro, som også spænder byggefeltet helt ud mod syd. Gårdrummets østfacade afgrænses delvis af ny ankomstbygning,



vagttårnet og en hævet gangbro mellem tårn og udstillingsbygning. Gangbroen er her ikke lagt ud til borgmuren, men lagt ind mod gårdrummet på ydersiden af vagttårnet.

Det er vigtigt for forslagsstilleren, at slottet styrker sit ansigt mod byen for igen at fremhæve dets særlige betydning. Dette foreslås, ved at østgavlen på udstillingsbygningen strækker sig ud til den oprindelige afgrænsning af anlægget, samt ved at tårnet korresponderer med tidligere tiders dimensioner, hvor man kunne se ud over byen og til havet.

Derfor er tårnhøjden sikkert for lav, da tårnet er vist i højde med slottet. Det er dommerkomitéens opfattelse, at portbygningernes udformning er uheldig i brug og design, og den manglende "tvinger" omkring tårnet ikke forklarer tårnets betydning på en optimal måde. Dommerkomitéen er endvidere betænkelig ved, at man fjerner følelsen af en tung borgmur mod nord, idet man over to etager hæver udstillingsbygningen og åbner udstillingsbygningens facade med glas.





### **MATERIALER OG KONSTRUKTIONER**

Slotsgårdens udformning er præget af slottet, udstillingsbygningen og tårnet, der er holdt i røde teglsten eller ophængte røde teglskaller. Tårnets ekstra højde er i nye røde teglsten, så det er forholdsvis let at se forskellen mellem nyt og eksisterende murværk. Afstivning af tårnet er tænkt udført som en stor trækonstruktion. De nye bygninger og ramper får deres etagedæk udført i beton, som er sammenbygget med slanke betonsøjler, der placeres, hvor det er fysisk muligt i forhold til underliggende ruiner. Hermed skabes mulighed for, at rummene under bygningerne, der indeholder ruiner, kan åbnes op. Der arbejdes her med åbne arealer og skærmede arealer udført med glasfacader. Den nye udstillingsbygning er udført som trækonstruktion med ophængte røde teglskaller som udvendige vægge og tagbeklædning.

### UDSTILLING, FLOW M.M.

Det indre gårdrum bliver meget præget af, at hovedindgangen til det nye museum bliver hævet op på 1. etage. Det betyder, at man ikke naturligt går ind i udstillingsbygningen fra gården, men skal løftes godt 2 meter op. Udstillingsbygningen er fint løst med en fornuftig planløsning. Ved at placere trappe og elevatorkorridor midt i bygningen er der her sikret en let adskiller mellem de enkelte funktioner på en simpel og overskuelig måde, som endvidere muliggør brug af foyer og Danehoffet uden for museets åbningstid.

### RESTAURERING

Det oprindelige hierarki mellem borgens fløje med Kongefløjen som den væsentligste opretholdes med en smal ny nordfløj og et hævet plateau mod syd, mens tårnet trods en forhøjelse fortsat er forholdsvis lavt med en højde som Kongefløjens tagryg. Indvendigt brydes rumhierarkiet med meget store rum i nybygningen og en sal, der er væsentligt større end riddersalen.

I forhold til fortolkning af borgens identitet finder dommerkomitéen det særligt uheldigt, at borggårdsens liv og trafik flyttes op på lange retlinede ramper og en hævet platform til indgange på 1. sal. Nybygningens lave åbne underetage er lige så åben mod voldgraven som mod gårdrummet og risikerer at blive et lidt trist sted, hvor de arkæologiske udgravninger tillægges større udstillingsværdi, end de



kan bære. Både den lille pavillon ved torvet, betonramperne, elevatortårnet og borggårdens stringente belægning står i stærk kontrast til de eksisterende bygningers stoflighed.

Restaureringsstrategi og hovedgreb for kongefløjen er meget kortfattet beskrevet som et ønske om at ændre så lidt som muligt, og at de indgreb, som installationer, brandsikring og opvarmning af Kongefløjen vil medføre, udføres med størst mulig nænsomhed. I forhold til indgrebene er der opstillet tre fornuftige overordnede retningslinjer for indgrebene i de eksisterende konstruktioner med udgangspunkt i, at indgrebene skal være reversible, at hensynet til bevaring af bygningsdele går forud for ønske om at skjule installationer og føringsveje, og at forstærkning af konstruktioner skal udføres med forlæg i den bestående konstruktions virkemåde.

### **TILGÆNGELIGHED**

De nye flugtvejstrapper er placeret uden for Kongefløjen, og de tidligere facadeåbninger benyttes. Mod nord har 2. og 3. stokværk adgang til sikker zone i nybygning. Mod syd er der flugtvej fra 2. stokværk med adgang til den hævede platform. Der mangler flugtvej fra 3. stokværk mod syd og fra 1. stokværk, der dog ikke indgår i udstillingsarealet generelt. Der er kun anvist én flugtvej fra tårnet, hvor den offentlige adgang forudsætter to flugtveje. Det hævede plateau mod syd hindrer adgang (højde) for brandvæsenets køretøjer.

### **ØKONOMI OG AREALER**

Forslagsstiller redegør for en kalkulation af håndværkerudgifter m.m., der indikerer, at forslaget kan holde sig inden for den beskrevne økonomiske ramme i konkurrenceprogrammet på 200 mio. kr. ekskl. moms.

Den eksterne uvildige analyse af de økonomiske forhold har vist, at dette forslag især synes at have nogle budgetudfordringer på delposterne for byrum og turneringspladsen.

Det vurderes dog, at projektet ville kunne bearbejdes, uden at forslagets bærende ide ville gå tabt.

## **FASE 1 FORSLAG 1/16715**

### **KONKLUSION**

Forslaget fremhæves for en god udformning af udstillingsbygningens disponering og flow. Udstillingsbygningen er som selvstændig bygning fint formet, men er i samspil med slottet mindre overbevisende. Forslagsstilleren har fravalgt at inddrage kælderetagen, hvilket er uheldigt i forhold til programmets ønsker.

Det er endvidere dommerkomitéens opfattelse, at gårdrummet bliver for kraftigt påvirket af ramper, elevatorer og nye platforme, der på trods af aktivering af gårdrummet også tager for meget over kompositorisk.

På denne baggrund har dommerkomitéen besluttet, at forslaget ikke går videre.

FASE 1  
**FORSLAG 2/12358**



**TEAM ENTASIS A/S**  
(TOTALRÅDGIVER)

**UNDERRÅDGIVERE:**

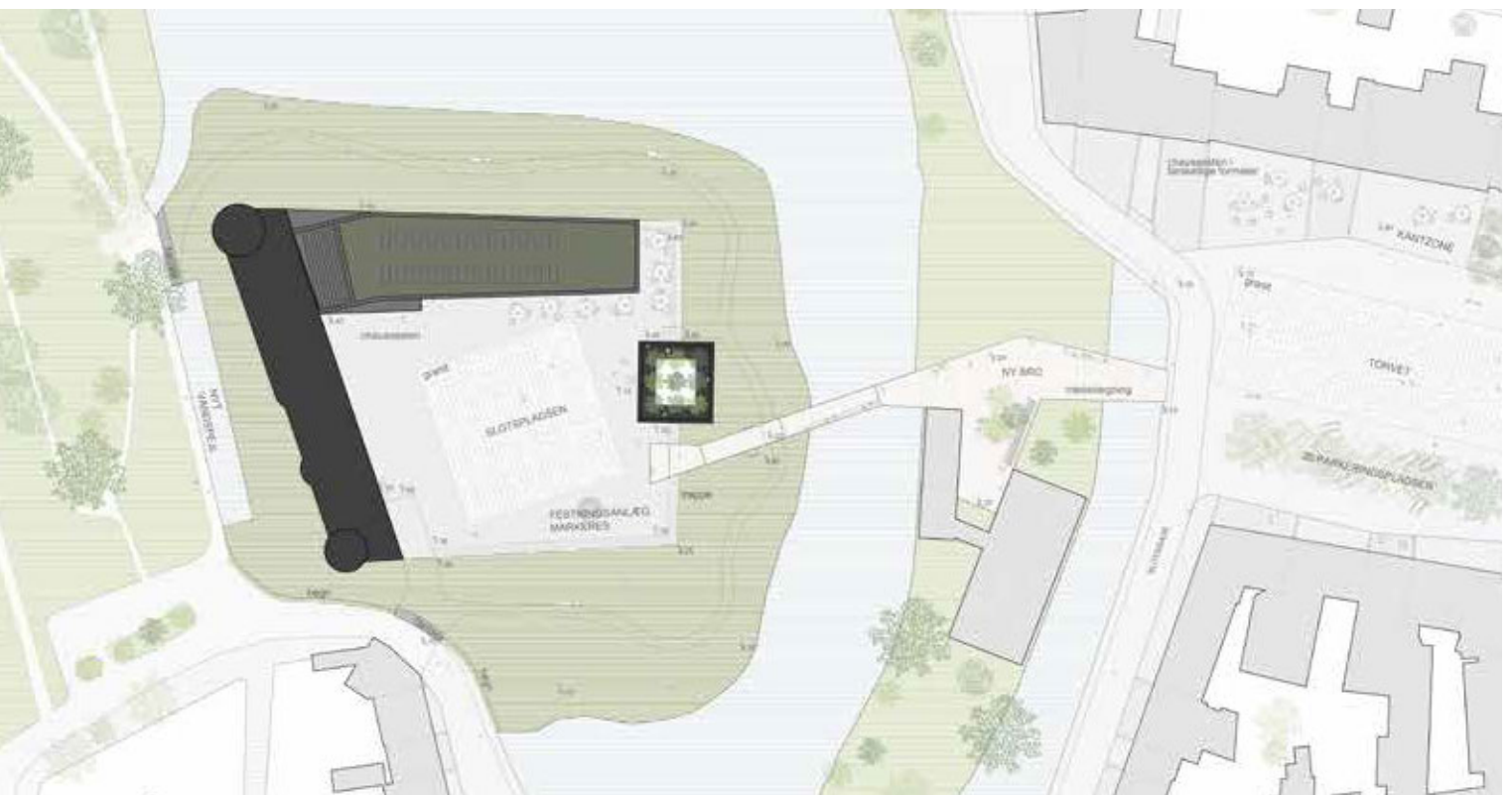
RØNNOW ARKITEKTER A/S

GARCÉS-DE SETA-BONET  
STUDIO

CHARLOTTE SKIBSTED  
LANDSKABSARKITEKTER

GRONTMIJ A/S

UDSTILLINGSBYGNINGEN  
RUMMER EN STOR OG  
SÆRDELES GENNEM-  
TÆNKT **RUMLIG**  
**VARIATION**, DER SAM-  
MENFLETTER OPGAVENS  
ENKELTELEMENTER I ET  
LEVENDE INDRE MILJØ



## HELHEDSPLAN

Forslaget tager sit udgangspunkt i oplevelsen af at ankomme til stedet, fra torvet over broen og den træbelagte plads til slotsgården.

Torvet bearbejdes til et centralt rum med en kantzone. Det centrale rum er turneringspladsen, og det omkringliggende areal bearbejdes til mindre pladser med forskellig belægning og parkering. Det er dommerkomiteens opfattelse, at pladsen bør friholdes for fast parkering og kun indeholde mulighed for midlertidig parkering.

Borggården hæves mod syd til en plint for at definere den rumligt mere præcist i forhold til omgivelserne på holmen. Mod fæstningsvolden i øst anlægges et spejlbassin. Dette opfatter dommerkomiteen som en unødvendig tilføjelse.

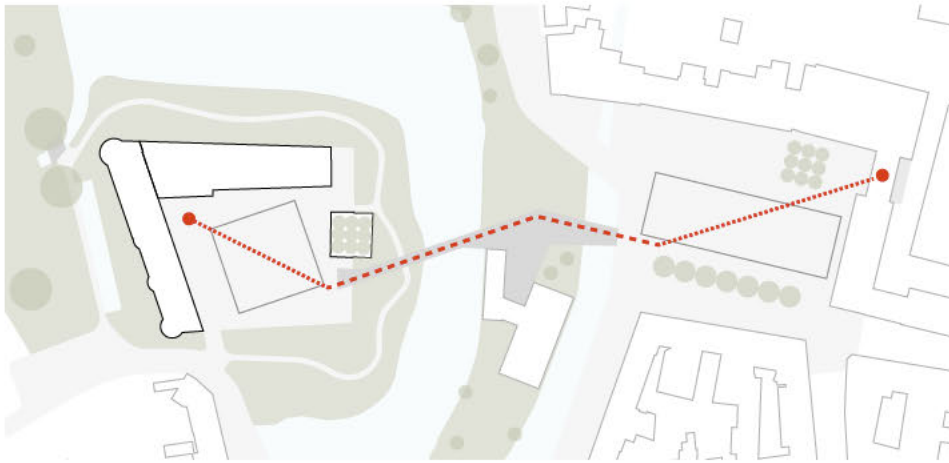
## ARKITEKTONISK GREB UDSTILLINGSBYGGERI OG TÅRN

Vagtårnet og Kongefløjen suppleres af en ny udstillingsbygning placeret i det primære byggefelt.

Forslaget skaber en ny markering af slotsgården ved at placere det nye udstillingsbyggeri i det primære byggefelt, nord for slotsgården. Omridset af ringmuren er meget omfortolket med en plint i granit, der skal ses som en spejling af torvet. En åben trappe udgør borgens oprindelige afgrænsning. Det, der engang var en indesluttet borggård, er nu en "slotsplads" med meget stor åbenhed og rekreativt ophold på kanten mod øst og syd.

De nye bygningslementer og måden, de markerer den tidligere borgstruktur i en samlet helhed med det bestående, udtrykkes velargumenteret og stærkt i forslaget. Den nye udstillingsbygning er

med sit koniske fodaftryk smallest mod byen i øst og føjer sig til og underordner sig ved mødet med Kongefløjen, med en højde på det flade tag, der tilpasses Kongefløjens tagfod. Udstillingsbygningen er med mindre overskridelser placeret inden for det primære byggefelt.







## MATERIALER OG KONSTRUKTIONER

Udstillingsbygningen fremstår som en længebygning med lyse betonfacader, der reflekterer, at Kongefløjen tidligere har været hvidpudset. Bygningens hovedproportioner, højde og drøjde er tilpasset Kongefløjen og Slotsholmen i en nyfortolket form, der fremviser et arkitektonisk facademotiv inspireret af Kongefløjens vægudsmykninger, bossemønstrene i Danehofsalen og andre rum. Facademotivet er udført i præfabrikerede betonelementer og fremstår dermed i markant kontrast til Kongefløjens gamle murværk. Bygningen er i 2 etager, hvilket kan være svært at aflæse, da de ornamenterede åbninger i foromtalte mønster tegner 5 facadebånd, med tiltagende lukkethed opad. Bygningen nedskaleres til 4 facadebånd for at underordne sig ved sammenbygningen med Kongefløjen. Dommerkomiteen finder, at den anviste materialitet i forslaget tager magten fra monumentets rustikke overlevering.

Vagttårnet udgør på samme måde som Kongefløjen og udstillingsbygning en kombination af historisk og nutidig arkitektur. Her foreslås en offentligt tilgængelig taghave på tårnets top. Tårnet er forhøjet med en tilsvarende betonelementfacade, der med sine vindueshuller, udformet som skydeskår der bliver større opad, bliver meget monumental. Betonfacaden er også her i stor kontrast til vagttårnets gamle murværk og får nybygningen til at virke påsat, i stedet for sammenbygget med det gamle.





### UDSTILLING, FLOW M.M.

Forslaget løser rumprogrammet ved at placere de forskellige faciliteter i et sammenhængende åbent forløb, i 2 etager, der korresponderer med Kongefløjens primære etager via trapper og bro på 1. sal. Ideen er at etablere hovedindgang, foyer, garderobe, toiletter, billet salg og temaudstilling i niveau og nær sammenhæng med slotsgården og med god forbindelse til Kongefløjen. Fra hovedindgangen i niveau med slotspladsen mødes man overbeviseende af temaudstillingens storslåede, dobbelthøje rum, hvorfra der er adgang til Kongefløjen. Den åbne plan er orienteret både ud mod voldgraven og ind mod slotspladsen, hvilket medfører en række forskudte rum, der alle er placeret omkring kerner og depoter. En central trappe og elevatorkerne forbinder til 1. sal. Rumligheden både i stue og på 1. sal udviser en stor rumhøjde, der imødekommer efterfølgende indarbejdelse af udstillingskoncepter.

### RESTAURERING

Det oprindelige hierarki mellem borgens bygninger brydes med en meget dyb nordfløj. Nybygningen tager med sin dybde og ved at dække en tredjedel af Kongefløjens gårdfacade, magten fra det eksisterende. Tårnet forhøjes til en højde i flugt med Kongefløjens tagryg, men indtager dermed fortsat ikke det oprindelige tårns placering i borgens bygningshierarki.

I forhold til fortolkning af borgens identitet vendes der op og ned på meget; borggård bliver til åbent rum, udstillingsbygningen bliver væsentligere end udstillingsgenstanden (Kongefløjen), vægbemaling bliver til facade og rå ydermure til indvendige vægoverflader. Dommerkomitéen finder det sympatisk, at forskellen mellem nyt og eksisterende illustreres med anvendelse af det nye facademateriale. Vi finder det derimod ikke overbevisende, at anvendelsen af motivet fra Kongefløjens vægudsmykning er tilstrækkeligt til at binde nye og eksisterende elementer sammen til en helhed.

Restaureringsstrategi og hovedgreb for Kongefløjen er beskrevet i et langt selvstændigt afsnit med en række hensigtserklæringer, men virker løsrevet fra den øvrige del af forslaget og ses ikke at have haft indflydelse på den nye helhed. I forhold til brandsikring forslås fokus på forebyggelse og hurtig indsats med detektering og sprinkling. Til opvarmning arbejder forslaget med et varmluftssystem. Begge forslag vil minimere indgreb i bygningens etagedæk.

### **TILGÆNGELIGHED**

De nye flugtvejstrapper er placeret både inden for og uden for Kongefløjen, og de tidligere facadeåbninger genanvendes. Fra 1., 2. og 3. stokværk er der mod nord adgang til sikker zone i nybygningen, mens der mod syd etableres en ny flugtvejstrappe i tårnet. Flugtvejstrappen mod syd forudsætter, at det sydligste rum i 1. stokværk afdeles og indgår som en del af trapperummet med adgang til det fri. Der er kun anvist én flugtvej fra tårnet, hvor den offentlige adgang forudsætter to flugtveje.

### **ØKONOMI OG AREALER**

Forslagsstiller redegør for en kalkulation af håndværkerudgifter m.m., der indikerer, at forslaget kan holde sig inden for den beskrevne økonomiske ramme i konkurrenceprogrammet på 200 mio. kr. ekskl. moms.

Den eksterne uvildige analyse af de økonomiske forhold har vist, at dette forslag især har nogle budgetudfordringer på flere delposter som fx ny bygning, tårn og entreprenørens dækningsbidrag. Disse virker generelt underkalkuleret, hvilket efterlader et større rådighedsbeløb til disponering. Det vurderes dog, at projektet ville kunne bearbejdes, uden at forslagets bærende idé ville gå tabt.

## **FASE 1 FORSLAG 2/12358**

### **KONKLUSION**

Forslaget fremhæves især for interiørets indretning. Udstillingsbygningen rummer en stor og særdeles gennemtænkt rumlig variation, der sammenfatter opgavens enkeltelementer i et levende indre miljø, indarbejdet i et logisk og rationelt bygningskoncept, hvor visuel kontakt prioriteres højt mellem omgivelserne og udstillingsrummene.

Udefra virker udstillingsbygningen med sit ensartede mønster som en skalaløs genstand, hvis sammenbygning med Kongefløjen mere bliver et sammenstød, hvor den nye udstillingsbygning er i fare for, både med sit volumen og sit spektakulære facadeudtryk, at overdøve Kongefløjens skala og arkitektur. Den åbne trappe, der markerer borgens oprindelige afgrænsning, vurderes som værende en mangelfuld fortolkning af ringmurens historiske afgrænsning af Slottets indre borggård. Dette medvirker, efter dommerkomiteens overbevisning, ikke til en arkitektonisk helhed, der styrker forståelsen og oplevelsen af det tidligere borganlæg.

Vagttårnet fremstår på samme måde som udstillingsbygningen – materialemæssigt og voluminøst – i stærk kontrast og dermed manglende tilpasning til Kongefløjens skala. Derfor tager nybygningen, samlet set, magten fra det eksisterende; den følger sig ikke til, så der opstår et nyt samspil af høj kvalitet.

På denne baggrund har dommerkomiteén besluttet, at forslaget ikke går videre.

FASE 1  
**FORSLAG 3/19214**  
**DELT VINDER**



**TEAM BBP ARKITEKTER A/S**  
(TOTALRÅDGIVER)

**UNDERRÅDGIVERE:**

TONY FRETTON ARCHITECTS  
SCHØNHERR LANDSKAB A/S

BURO HAPPOLD  
RÅDGIVENDE INGENIØRER

VIA TRAFIK RÅDGIVNING AS

THOMAS KAMPMANN  
ARKITEKT/INGENIØR

CENTER FOR  
BYGNINGSBEVARING

FORSLAGETS STORE  
STYRKE LIGGER I BE-  
HANDLINGEN AF **RIGETS**  
**HOVEDSTRØG**, UDFORM-  
NINGEN AF **TORVET** OG  
**FORBINDELSEN** MELLEM  
NYBORG SLOT OG RÅD-  
HUSTORVET, ...



### HELHEDSPAN

Forslaget indeholder en fin beskrivelse af tiltag, der kan forstærke oplevelsen af monumentet og helheden. Voldanlæggets betydning genetableres ved at reducere beplantningen, så den rumlige forståelse af dette store anlæg bliver lettere at opfatte, og slotsanlægget bliver en vigtig del af Nyborg. Ved at reducere beplantningen på fæstningsanlægget, så terrænet fremstår tydeligt, fortælles historien om by, slot og bibliotek, så disse lag får deres egen historie.

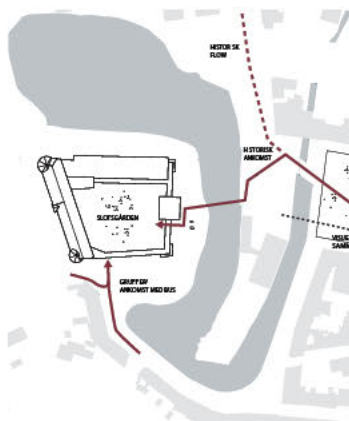
Forslaget fremhæver historien om rigets hovedstrøg og forbindelsen mellem torvet og slottet som det vigtigste ved et ganske særligt sted i Danmark. Dette fremhæves ved en belægning gennem byen og en nytolkning af strandporten.

Forslagsstiller viser torvet som et stort rum uden beplantning, samt rydningen af dele af bevoksning på fæstningsområdet og langs vandkanten. Dette får byens indre rum til at fremstå ganske monumentalt i såvel størrelse som betydning.

### ARKITEKTONISK GREB UDSTILLINGSBYGGERI OG TÅRN

Projektet ønsker, at slottet markerer sig i omgivelserne via det nye forhøjede vagttårn. Ideen er, at vagttårnet bliver et pejlemærke langvejs fra. Man skal kunne føle borgens størrelse og tårnets højde, og den fysiske erfaring og sanselighed sammenholdt med den intellektuelle og visuelle information er meget vigtig for forslagsstilleren. Nye tiltag skal ifølge forslagsstilleren vedkende sig deres egen tid og skal let kunne aflæses som nye.

En markering af den tidligere borgmur er tænkt opbygget i en åben retvinklet gitterstruktur udført af kraftigt egetræ. Forslagsstilleren argumenterer for den bevidste åbenhed, der findes i konstruktionen, og som samtidig også giver en fornemmelse for et lukket rum. Som en del af gitterstrukturen etableres en udvendig vægtergang på 2. etage mod øst og syd. Mod nord bliver vægtergangen delvist overdækket og bruges her til indvendig fordelingsgang, men er her også flyttet væk fra en markering af den tykke ringmur.



Denne disponering er i modstrid med borgens og det eksisterende slots opbygning og kan derfor virke misvisende som det forsvarsværk, man skal forklare opbygningen af. At man også kan tale om et fælles indre gangforløb, ser vi som et sekundært forløb i denne sammenhæng.

Ankomsten til slottet og "tvingeren" forbi tårnet er godt løst og styrker oplevelsen af tårnet som et forsvarsværk. Slotsgrusbelægningen i midten af gårdrummet virker fint i forhold til forskellig brug af pladsen, og træbelægningen i kanten sikrer fremkommelighed for alle, især hvis man i fremtiden kan komme forbi trappen til tårnet. En mere bevidst behandling af, hvor der er træbelægning, kunne sikkert styrke forslaget yderligere i dets fortælling.

Dommerkomitéen finder det dog uheldigt, at pladsen er udjævnet i kote 7, idet den eksisterende stigning fra port til slottets hovedtrappe bliver udvisket, og en naturlig afvanding af pladsen nu skal udføres på en anden måde.

Vagttårnet er tænkt udført i op til 35 m's højde, hvilket må afstemmes sammen med afslutningen af selve tårnet med eller uden krenelering. Opstigningen i tårnet virker voldsom, især uden nogen former for dæk eller konstruktioner, brandtrapper mv.

Bygningsmæssigt overskrider forslaget det primære byggefelt lidt, hvilket kan være en udfordring, især mod nord, hvor hele overbygningen hænger ud over byggefeltet og derfor også kan skygge for oplevelsen af hjørnetårnet på slottet.

## MATERIALER OG KONSTRUKTIONER

De nye bygningsanlæg er tænkt som en blanding af synligt egetræ og en teglsten, der bevidst skal afvige i stentype, farve og forbandt fra det eksisterende anlæg. Der arbejdes i modsætning til slottet med begrønnet tagflade uden rejsning.

Den meget taktfaste placering af de kraftige egetræssøjler placeres på en kantbjælke, der understøttes, hvor det er muligt, i forhold til ruiner.

## UDSTILLING, FLOW M.M.

Udstillingsbygningen er meget enkelt løst med skænkestue og billetsal/butik på indgangsplan og med Danehofsal, tema- og særudstilling på første sal. Alle rum er beliggende ud til en fælles fordelingsgang mod gårdrummet med trappe og elevator. Fordelingsgangens tre niveauer er naturligt tilpasset slottets tre udstillingsrum fra kælder til 2. sal.

## RESTAURERING

Det forhøjede tårn indtager pladsen som anlæggets vigtigste bygning, mens hierarkiet mellem Kongefløj og nordfløj brydes med den nye dybe bygning.

Vægtergangens tømmerkonstruktion skal markere borgens afgrænsning og til dels lukke borggården mod voldterrænet. Det virker imidlertid uafklaret samtidig at opløse afgrænsningen mellem voldterræn og borg ved at lade voldens græs fortsætte ind under udstillingsbygningen og åbne hele nordfløjens underetage mod voldgraven.



I forhold til fortolkning af borgens identitet arbejdes der med traditionelle materialer og genkendelige arkitektoniske elementer i en meget konkret fortolkning; forstørrede dimensioner på tårnets krenelering, forstørrede bindingsværkstømmer i vægtergangen, store bjælkeafstande i nye lofter – en nytolkning i tråd med Royal Copenhagens muselmalet porcelæn Mega, som her bliver så voldsom, at f.eks. dimensionerne på tømmerkonstruktionerne næsten ikke kan være alvorligt ment. På samme måde skuffer gentagelsen af det geometriske mønster i nybygningen og efterlader tvivl om projektets formulerede restaureringsholdning.

Forslaget fastlægger en samlet restaureringsholdning for anlægget, som spænder fra konservering til nedrivning og nybygning, baseret på et ønske om at styrke ”den eksisterendes integritet og give bygninger og anlæg en ny identitet, der føjer sig til rækken af identiteter, der følger de forskellige tider og funktioner”.

Kongefløjens etagedæk brandsikres med et nyt lag oven på de nuværende dæk. Under de nye gulvbeklægninger etableres gulvvarme og føringsveje for øvrige tekniske installationer. De nye gulve udføres som plane gulve. Komiteen finder ændringen af dækkonstruktionen bekymrende og ser store udfordringer i forslaget om at hæve gulvniveauet 30 cm – formentlig mere, når der ønskes plane gulve.



### **TILGÆNGELIGHED**

De nye flugtvejstrapper er placeret uden for Kongefløjen, og de tidligere facadeåbninger benyttes. Mod syd er der flugtvej til terræn fra 1. stokværk og fra 2. og 3. stokværk til vægtergangen. Mod nord er der i 1. stokværk niveaufri adgang til sikker zone i nybygningen, der er sænket til samme niveau som underste etage i Kongefløjen. Mod nord har 2. og 3. stokværk adgang til sikker zone i nybygningen. Der er kun anvist én flugtvej fra tårnet, hvor den offentlige adgang forudsætter to flugtveje, og højden over 22 m kræver sikkerhedstrappe og brandmandselevator. Nederste dæk i vægtergangen mod syd hindrer adgang (højde) for brandvæsnetts køretøjer.





### ØKONOMI OG AREALER

Forslagsstiller redegør for en kalkulation af håndværkerudgifter m.m., der indikerer, at forslaget kan holde sig inden for den beskrevne økonomiske ramme i konkurrenceprogrammet på 200 mio. kr. ekskl. moms.

Den eksterne uvildige analyse af de økonomiske forhold har vist, at dette forslag især synes at have nogle budgetudfordringer på delposten restaurering af Kongefløjen, ny bygning/borgmur, byrum og turneringspladsen.

Det er skønnet, at forslaget kan bearbejdes, uden at forslagens bærende ideer går tabt.

## FASE 1 FORSLAG 3/19214

### KONKLUSION

Forslagets store styrke ligger i behandlingen af Rigets hovedstrøg, udformningen af torvet og forbindelsen mellem Nyborg Slot og Rådhus-torvet, samt i det nye anlægs udformning i forhold til at fremhæve slottet og vagttårnet som hovedattraktionen.

Forslaget fremhæves endvidere for sin fortælling og markering af den historiske borgstruktur, som her nyfortolkes i en åben gitterkonstruktion, der er med til at definere den oprindelige indre borggård. Dommerkomiteen finder ankomsten til borgen rigtigt udformet gennem en tvinger, ligesom vi er enige i, at vagttårnet kan markeres med en øget højde, så man hermed får muligheden for at se Nyborg by og havet fra tårnet. Opbygning af udstillingsbygning og borganlæg er meget simpelt løst, hvilket både kan være en styrke og en svaghed – her bliver detaljen, valg af materialer og stoffigheden afgørende for til sidst at skabe ”den rette stemning” og et unikt resultat. Dommerkomiteen finder, at borgmurens/udstillingsbygningens udformning mod nord er uheldig. Muren og udstillingsbygningen bør sammen med tårnet afstemmes proportionsmæssigt med slottet.

Dommerkomitéen er af den opfattelse, at forslaget på trods af en del nødvendige justringer er så robust, at ændringerne let kan finde sted og hermed forbedre forslaget yderligere.

Derfor har dommerkomiteen udpeget forslaget som delt vinder af fase 1.

# FASE 1

## **FORSLAG 4/30655**



**TEAM NIETO SOBEJANO  
ARQUITECTOS GMBH**  
(TOTALRÅDGIVER)

**UNDERRÅDGIVERE:**

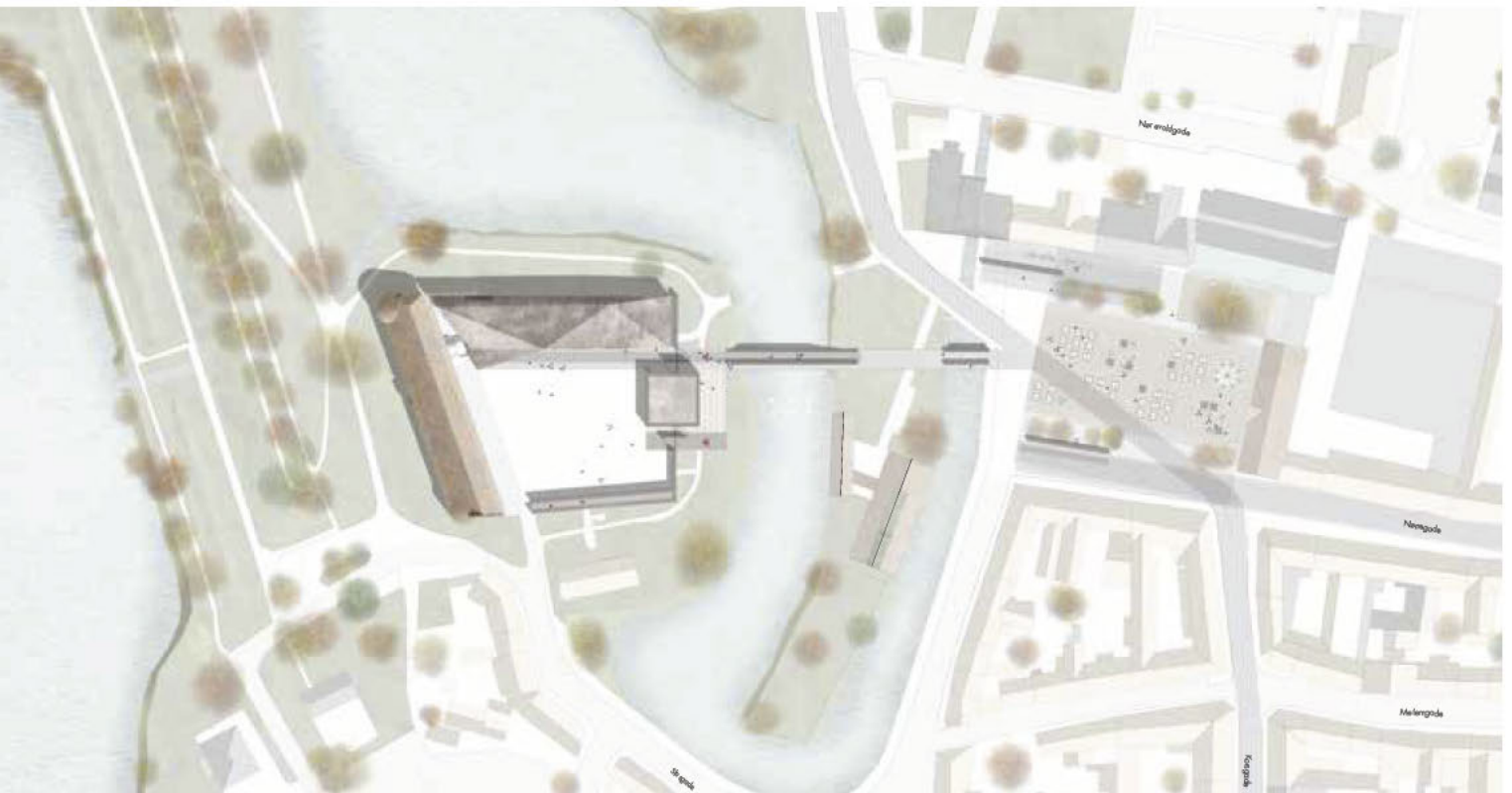
DORTE MANDRUP  
ARKITEKTER A/S

BARUP & EDSTRÖM  
ARKITEKTKONTOR AB

ATELIER LOIDL  
LANDSCHAFTSARCHITEKTEN

TYRÉNS AB

UDSTILLINGSBYGNINGENS  
**DISPONERING** OG **FLOW**  
OG SELVE Udstillings-  
BYGNINGEN ER SOM  
SELVSTÆNDIG BYGNING  
FINT FORMET, MEN ER I  
**SAMSPIL** MED  
KONGEFLØJEN MINDRE  
OVERBEVISENDE



## HELHEDSPLAN

Forslaget lægger sit fokus i den direkte og visuelle forbindelse mellem torvet og Kongefløjen, og en lige linje på Biblioteksholmen krydser stien til biblioteket.

Forslaget anviser en udtynding af bevoksningen på fæstningsanlægget, hvad der kan styrke oplevelsen af fæstningens form og betydning for byen.

Torvets opdeling i et indre og ydre rum er med til at fremhæve de to broer mod slottet, men netop den store plads mod det indre gårdrum på slottet er vigtigt for forståelsen af inde og ude. Pladsen enkelthed ville med fordel kunne udstrækkes til hele rummet fra facade til facade.

## ARKITEKTONISK GREB UDSTILLINGSBYGGERI OG TÅRN

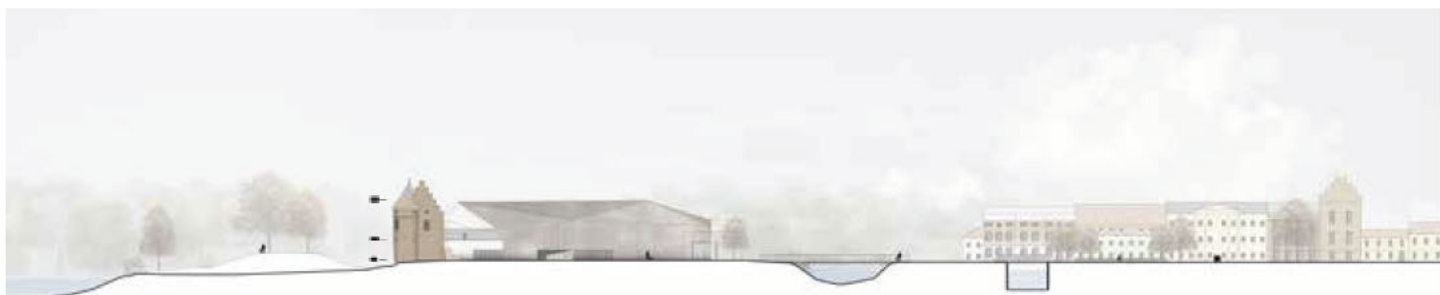
Forslaget skaber en indlevet nyfortolket markering af slotsgården, hvor den nye udstillingsbygning i nord suppleres med et filterhegn mod øst og syd. Udstillingsbygningen holdes ikke inden for det primære byggefelt, men udspænder her næsten hele byggefeltet mod den nordlige del af Slotsholmen.

I forslaget er slottets facade mod byen styrket for igen at fremhæve dets særlige betydning. Dette foreslås ved, at østgavlen på udstillingsbygningen strækker sig ud til den oprindelige afgrænsning af anlægget, samt ved at tårnet gives en overbygning tilsvarende ringmurens filterhegn. Tårnet korresponderer dog ikke med tidligere tiders dimensioner, hvor man kunne se ud over byen og til havet. Bedømmelseskomitéen vurderer, at tårnhøjden er for lav, da tårnet er vist i højde med slottets tagfod. Dette er det eneste projekt, hvor ankomsten foregår ad en bro vinkelret på slotsgårdens ringmur, med to hovedindgange, dels nord og dels syd for tårnet.

Det er dommerkomitéens opfattelse, at ankomstens udformning er uheldig i brug og design, og at den oprindelige bevægelse via en "tvinger" omkring tårnet devalueres af den primære nordlige ankomst.



*Opstalt mod nord*



*Opstalt mod syd*

## MATERIALER OG KONSTRUKTIONER

Slottet føres ikke tilbage til en bestemt idealtilstand, men den nye udstillingsbygning foreslås udført i en nyfortolkning af stedet, med skulpturelle tagformer og store lukkede facader. Rødlige metalplader, både på facader og tage, der i farveholdning tænkes tilpasset Kongefløjens tegl, med et samlet arkitektonisk udtryk, der med den skulpturelle form og materialevalget overbevisende lægger sig ind i stedets kontekst. Tagformens foldede geometri skal altså ses som et på stedet nyfortolket motiv, der tilpasser sig den historiske bygning og samtidig nedskalærer det store volumen på tæt hold. Bygningen er i 2 etager, med åbning for hovedindgang i niveau med slotsgården, og i øvrigt meget lukket. Den er friholdt fra Kongefløjen, kun sammenbygget med en bro på 1. sal, hvor udstillingsrummene er placeret.

Udstillingsbygningen sammenbygges ikke med Kongefløjen, men friholdes med et markant slip for at give plads til den eksisterende adgang til Kongefløjen. Udstillingsbygningens skulpturelle tagformer tilpasses Kongefløjens skala mod slotsgården, men nordfacadens højde og materialitet virker meget voluminøs i sammenhæng med Kongefløjen og voldterrænet mod nord.

Det nyfortolkede omrids af ringmuren tænkes udformet som et filterhegn bestående af vertikale bronzeelementer, der skal ses som en tydelig afgrænsning af slotsgården mod øst og syd. Filterhegnet tillader indkig og udsigt og støtter samtidig fortællingen om den indesluttede borggård, i kontrast til torvets store åbenhed.

Vagttårnet udgør på samme måde som Kongefløjen og filterhegnet en kombination af historisk og nutidig arkitektur. Det forhøjes kun ganske lidt, til en højde svarende til tagfoden på Kongefløjen, med samme facademotiv som filterhegnet.

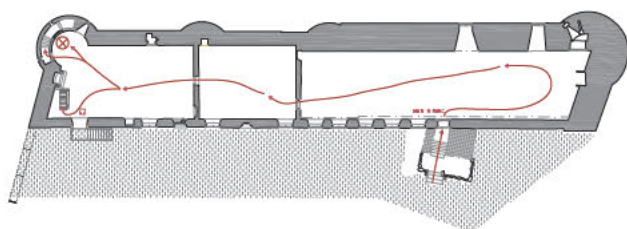




### UDSTILLING, FLOW M.M.

Forslaget løser rumprogrammet ved at placere alle faciliteter, bortset fra udstillingerne, i stueetagen. Ideen er at etablere hovedindgang, foyer, garderobe, toiletter, billetsalg, Danehofsal og skænkestue i niveau med slotsgården. Forbindelse til Kongefløjen er udenfor.

Der er ikke visuel kontakt mellem omgivelserne og udstillingsrummene. Fra hovedindgangen i niveau med slotspladsen møder man billetsalget med forbindelse via trappe i det spidse dobbelthøje rum til temaudstillingen på 1.sal, hvorfra der er adgang til særudstilling og via bro til Kongefløjen. Bygningen er overvejende lukket, både ud mod voldgraven og ind mod slotspladsen, med forskellige forskudte glaspartier, der ser ud til at give fine styrede kig til omgivelserne. Rumligheden både i stue og på 1. sal udviser en stor rumhøjde og rumlighed, der imødekommer efterfølgende indarbejdelse af udstillingskoncepter.



### RESTAURERING

Tårnet forhøjes, men den nye nordfløj bryder med sin dybde det oprindelige bygningshierarki ved at overtrumfe både tårn og kongefløj. Nybygningen friholdes fra Kongefløjen og tillader, trods sin store dybde, et kig i kilen mellem de to bygninger.

I forhold til fortolkning af borgens identitet arbejdes i forslaget ikke med længer omkring en borggård, men med en selvstændig mere fritliggende bygning. Selvom borggården lukkes mod syd og øst med en transparent væg, opløses fortællingen om borgen af de hele tre brede indgange og åbningen mellem Kongefløjen og den nye bygning. Dommerkomitéen finder det sympatisk, at forskellen mellem nyt og eksisterende illustreres med anvendelse af det nye tag- og facademateriale. Dommerkomitéen er derimod ikke overbevist om, at bygningens form styrker forståelsen og oplevelsen af det tidligere borganlæg.

Forslaget omfatter ikke en restaureringsstrategi for Kongefløjen, men peger på, at de væsentligste værdier ligger i fortællingen om slottes historie med "fremhævelse af autenticitet, brugen af de designede omgivelser, lyd, billeder og film såvel som traditionelle informationsmetoder". I forhold til brandsikring foreslås en brandsektionering af Kongefløjen, brandsikring af nogle af etageadskillelserne og en undersøgelse af muligheden for at sprinkle med dampstøv. Dommerkomitéen finder den manglende restaureringsstrategi, herunder holdning til de nødvendige indgreb i Kongefløjen, stærkt bekymrende i forhold til forslagsstillerens evne til at varetage restaureringsopgaven.

### **TILGÆNGELIGHED**

Den nye flugtvejstrappe fra 3. stokværk mod nord er placeret i nybygningen uden for Kongefløjen, og de tidligere facadeåbninger benyttes. Fra 1. og 2. stokværk er der flugtveje til det fri mod både nord og syd. Mod syd anvendes de eksisterende trapper, der dog ikke opfylder kravene til en flugtvejstrappe. Flugtvejstrappen mod syd forudsætter desuden, at det sydligste rum i 1. stokværk afdeles og indgår som en del af trapperummet med adgang til det fri.

### **ØKONOMI OG AREALER**

Forslagsstiller redegør for en kalkulation af håndværkerudgifter m.m., der indikerer, at forslaget kan holde sig inden for den beskrevne økonomiske ramme i konkurrenceprogrammet på 200 mio. kr. ekskl. moms.

Den eksterne uvildige analyse af de økonomiske forhold har vist, at dette forslag især synes at have nogle budgetudfordringer på delposten ny bygning, byrum og turneringspladsen.

Det er skønnet, at forslaget kan bearbejdes, uden at forslagens bærende ideer ville gå tabt.

## **FASE 1 FORSLAG 4/30655**

### **KONKLUSION**

Forslaget fremhæves for en harmonisk udformning af det samlede anlæg, der skaber fin nyfortolket indramning af borggården. Udstillingsbygningens disponering og flow og selve udstillingsbygningen er som selvstændig bygning fint formet, men er i samspil med Kongefløjen mindre overbevisende. Det er endvidere dommerkomitéens opfattelse, at Kongefløjen, som slottets hovedvolumen i omgivelserne særligt mod nord og øst, bliver kraftig sløret af den nye udstillingsbygningens store volumen. Der er usikkerhed, om udstillingsbygningens form og materialevalg mere vil kunne give udtryk af at være en stor hovedbygning end at være en nydannet sidefløj i et slot.

Den her foreslåede arkitektoniske markør på tårnets top virker efter dommerkomitéens opfattelse til at være for lav til at markere middelalderens vagttårn.

På denne baggrund har dommerkomitéen besluttet, at forslaget ikke går videre.

FASE 1  
**FORSLAG 5/40712**  
**DELT VINDER**



**TEAM KJAER & RICHTER A/S**  
(TOTALRÅDGIVER)

**UNDERRÅDGIVERE:**

FRANK MAALI &  
GEMMA LALANDA

SLA A/S

NIRAS A/S

BALSLEV RÅDGIVENDE  
INGENIØRFIRMA A/S

MAA BENTE LANGE  
ARKITEKTER

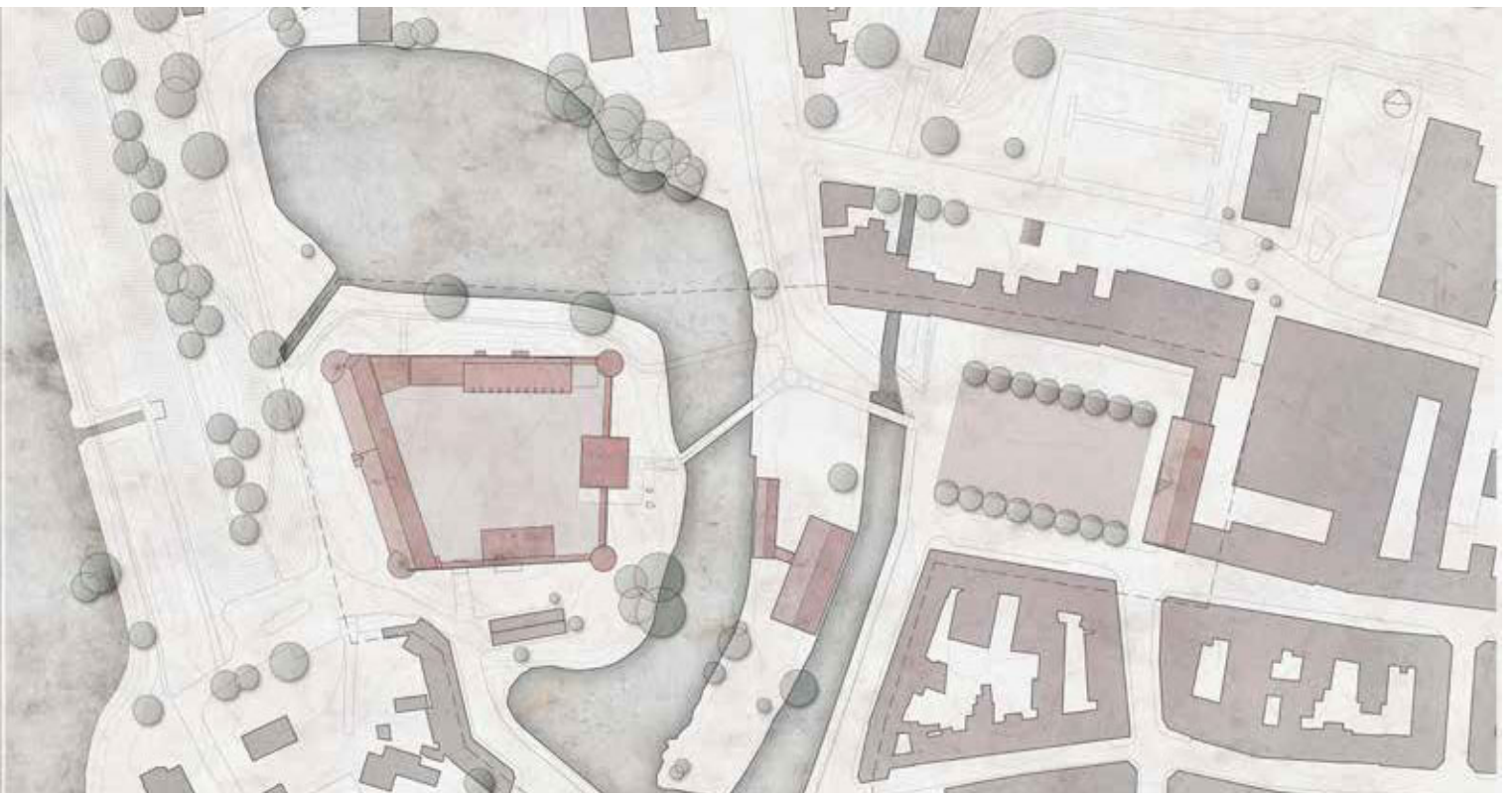
RESTAURERINGSINGENIØR

KELD ABRAHAMSEN

KVORNING DESIGN &  
KOMMUNIKATION

DOMMERKOMITÉEN  
FINDER FORSLAGET **FOR-**  
**FØRENDE** OG **LEGENDE** I  
SIN TILGANG TIL OPGAVEN  
... FORSLAGET HOLDER  
OGSÅ EN **DISTANCE** TIL  
DEN KONKRETE LØSNING...





### HELHEDSPLAN

Forslaget tager sit udgangspunkt i kongeborgen og slottet som rumlig struktur med sin omkringliggende by og fæstning. Rigets hovedstrøg mellem strandporten og landporten tages som udgangspunkt for oplevelsen af slottet. På biblioteksholmen etableres et knudepunkt, der ses som centrum i denne fortælling. Torvet indrettes med to træerækker og et centralt rum mellem træerne. Dette kan være med til at fastholde det historiske vue mod slottet men kan samtidig begrænse den store plads' anvendelsesmuligheder.

Dommerkomiteen finder, at knudepunktet på Biblioteksholmen tager noget af kraften af den rumlige sammenhæng mellem slot og torv, bibliotek og by.

Forslagets vigtigste fortælling er slotsgården som et indre rum med de tilføjede fortællinger og atmosfære.

### ARKITEKTONISK GREB UDSTILLINGSBYGGERI OG TÅRN

Ud fra volumenstudier er forslagsstilleren kommet frem til, at en bygning alene placeret i det primære byggefelt giver en ubalance i borganlægget. Det vil endvidere ikke være god middelalderlig skik at klumpe alt sammen i det ene hjørne af borggården, og ud fra en anden påstand, "ingen ringmur, ingen borg", har forslagsstilleren udarbejdet sit forslag.

Kongefløjen fremhæves som borgens kronjuvel, som man ikke ønsker skal sammenbygges med nye bygninger. Kun få delelementer bør tilføjes, så man stadig kan opleve slottet, som det ser ud i dag, når man træder ind på gårdspladsen. Derfor tilkøbes kun nogle lette adgangsbroer og en ny ringmur direkte til slottet. For at skabe oplevelsen af en ringmur etableres en stilladskonstruktion med vægtergang og trapper mv., der er med til at skabe den ønskede borgstemning. Ud over slottet og det eksisterende vagttårn arbejder forslagsstilleren med to andre bygninger, som benævnes "Hoffløjen"



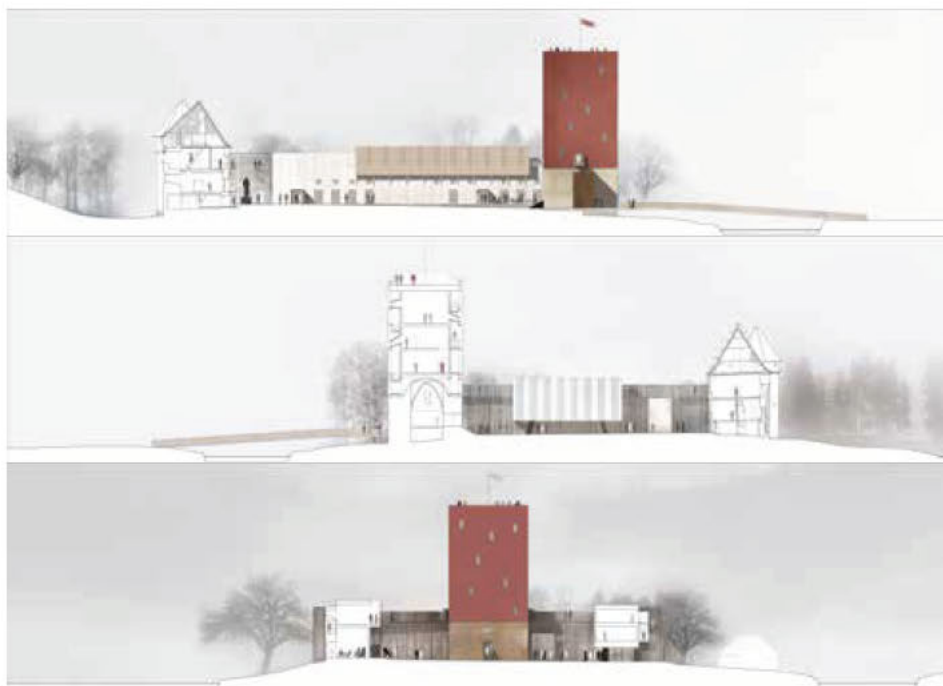


## MATERIALER OG KONSTRUKTIONER

Slotsgården er belagt med slotsgrus i midten, og ud for slottet lægges marksten som afvanding af arealet tæt på slotsmuren. Det har været vigtigt for forslagsstilleren at markere tydeligt, hvad der er nyt, og hvad der er gammelt. Derfor arbejdes med et materialeskift mellem slottets og tårnets munkesten. Forhøjningen af tårnet er derfor udført som en stålkonstruktion beklædt med stålplader og malet med jernmønje, der har en dyb rød farve og en stoflighed, som kan stå fint sammen med de røde teglsten. Ringmuren er en stilladskonstruktion med en åben struktur ind mod borggården. Beklædningen er tænkt som opslidsede plader, stænger eller udspændte tekstiler. Udspændte tekstiler er efter dommerkomitéens opfattelse en mindre oplagt ide, idet der bør stilles krav om en vis holdbarhed og et minimum af vedligeholdelse mange år frem.

”Dronningens Skrin” er tænkt løftet op på nogle søjler, og beklædning af tag og vægge er udført af zink og bronze i en ikke fastsat kombination. Hoffløjen bygges op af en let stålkonstruktion.





### UDSTILLING, FLOW M.M.

Hoffløjen er ankomstbygningen, der i stueplan indeholder skænkestue og billetsalg/info/butik. Skænkestuen og billetsalg er dobbelthøje rum, og over disse funktioner ligger øverst Danehofsalen med et mindre udstillingsareal på tre stokværk. Tårnet er tænkt til at skulle indeholde Nyborg Slots temaudstilling. Fordelen ved denne placering er klart at udnytte det volumen, som tårnet skaber til et nytteareal og en oplevelse på vej op i tårnet. "Dronningens Skrin" indeholder særudstillingen i to plan.

### RESTAURERING

Det oprindelige hierarki mellem borgens bygninger genskabes med det høje tårn og de forskellige smalle kortere bygninger langs borgmuren. Også indvendigt fastholdes hierarkiet mellem rumstørrelser, så den nye sal ikke er større end riddersalen.

I forhold til fortolkning af borgens identitet arbejdes med en placering af flere bygninger op mod borgmuren, bygninger med forskellige funktioner, størrelser, konstruktioner og materialer. Borggården lukkes, og der skabes mulighed for færdsel mel-

lem de forskellige bygninger. Borggårdens grusbelægning understreger borggårdens anvendelse og differentieringen mellem torv og borggård. Forslaget er en indsigtfuld analyse af borgens elementer og deres indbyrdes hierarki. Forslaget skiller sig ud ved at tage udgangspunkt i det eksisterendes identitet og tilføje nye bygninger og mure, som fortolker den oprindelige borgs identitet og stemning.

Forslagets hovedide og restaureringsstrategi er fuldstændigt sammenarbejdet. Analysen af borgen og det eksisterende er hovedideen. Dommerkomiteén finder, at forslagens opgavetilgang, hvor der ikke skelnes mellem en idé for det eksisterende og en idé for det nye, er optimal. I forhold til fremtidige føringsveje er der redegjort omhyggeligt for, hvor installationerne føres ind i Kongefløjen, og hvordan de kan fordeles. Der redegøres ikke for principper for brandsikring og opvarmning.

### TILGÆNGELIGHED

De nye flugtvejsramper og trapper er placeret uden for Kongefløjen, og de tidligere facadeåbninger benyttes. Mod syd er der rampe og trappe fra 1. og 2. stokværk til gården. Fra 3. stokværk er der flugtvej til ringmur og herfra trappe til gården. Mod nord er der ramper fra alle tre stokværk til sikker zone i det overdækkede område. Der er vist to flugtveje fra tårnet, og kravene om sikkerhedstrappe og brandmandselevator ved en højde over 22 m ser ud til at kunne løses. Der er adgang (højde) for brandvæsnetts køretøjer gennem ringmuren mod syd, som først har overgang i højde med Kongefløjens 3. stokværk.

### ØKONOMI OG AREALER

Forslagsstiller redegør for en kalkulation af håndværkerudgifter m.m., der indikerer, at forslaget kan holde sig inden for den beskrevne økonomiske ramme i konkurrenceprogrammet på 200 mio. kr. ekskl. moms.

Den eksterne uvildige analyse af de økonomiske forhold har vist, at dette forslag især synes at have nogle budgetudfordringer på delposten restaurering af Kongefløjen og byrum og turneringspladsen. Disse virker generelt underkalkuleret, hvilket efterlader et større rådighedsbeløb til disponering.

Det er skønnet, at forslaget kan bearbejdes, uden at forslagens bærende ideer går tabt.

## FASE 1 FORSLAG 5/40712

### KONKLUSION

Dommerkomitéen finder forslaget forførende og legende i sin tilgang til opgaven. Det skal forstås meget positivt, men forslaget holder også en distance til den konkrete løsning, som i den endelige forklaring desværre også kan gå i mange forskellige retninger.

Det er dog dommerkomitéens opfattelse, at forslaget med sin store indlevelse i formidling, stemning og en god viderebearbejdning kan komme endog meget langt, hvis projektet får den rigtige udformning og bearbejdning i næste fase.

Projektet kommer også med interessante udstillingsforslag, der ligger ud over det, der er ønsket i programmet. Dommerkomiteen ser forslagsstillerens store engagement, ambitioner og gåpåmod som en stor styrke for projektet. Derfor har dommerkomiteen udpeget forslaget som delt vinder af fase 1.

FASE 1  
**FORSLAG 6/72361**  
**DELT VINDER**



**TEAM CUBO ARKITEKTER A/S**  
(TOTALRÅDGIVER)

**UNDERRÅDGIVERE:**

JAJA ARCHITECTS APS

ARKITEKTFIRMAET  
VILHELMSSEN, MARXEN &  
BECH-JENSEN A/S

SCHUL  
LANDSKABSARKITEKTER APS

SØREN JENSEN RÅDGIVENDE  
INGENIØRFIRMA A/S

KONSULENT:  
MOGENS A. MORGEN,  
PROFESSOR, ARKITEKT MAA

HOVEDMOTIVET BØR SES  
SOM EN TYDELIG  
**AFGRÆNSNING AF SLOTS-**  
**GÅRDEN**, DER STØTTER  
FORTÆLLINGEN OM DEN  
INDESLUTTEDE BORG-  
GÅRD, I **KONTRAST TIL**  
**TORVETS STORE ÅBENHED**



### HELHEDSPAN

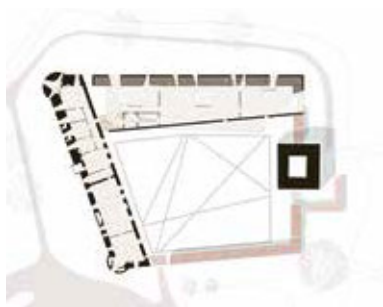
Forslaget tager sit afsæt i byen som fæstning og dechifrerer byen lag for lag, mens man zoomer ind på slottet. Beskrivelsen af byens fæstning er meget klar og opleves i dag som en meget beplantet grøn ring om byen, således at den store skala bringer projektet ned til det centrale rum og oplevelse af byrummet omkring slottet, torvet og Biblioteksholmen.

Forslaget fremstår med en meget fin fortælling om det samspil, som perioder i bygningskulturen indeholder, og som kan formidles til fortællingen om rigets hovedstrøg. Torvet er behandlet som én rumlig struktur, og broen foran slotsmøllen er flyttet tættere på møllen og fremhæver derved de to vandflader mod slottet.

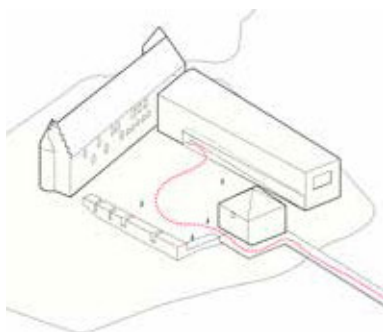
Vandfladen syd for slottet er udvidet, hvad der intensiverer oplevelsen af Slotsholmen.

### ARKITEKTONISK GREB UDSTILLINGSBYGGERI OG TÅRN

Forslaget skaber en ny markering af slotsgården ved at placere det nye udstillingsbyggeri i det primære byggefelt, nord for slotsgården, i integreret sammenhæng med nyfortolket genetablering af ringmuren. Omridset af ringmuren er fortolket, dels som en bred væg med dybe vinduesnicher i udstillingsbygningens ydre ramme mod omgivelserne, dels som et forløb af lave plinte, der indrammer slotsgården, som en markering af borgens oprindelige afgrænsning. Den engang helt indesluttede borggård bliver således igen nærværende, dog med større åbenhed, både i udstillingsbygningens åbninger mod nord og kanten mod øst og syd, hvor der er indkig og udsigt over plinten.



De nye bygningslementer, der markerer den tidligere borgstruktur i en samlet helhed med det bestående, udtrykkes velargumenteret og stærkt i forslaget. Den nye udstillingsbygning er med sit koniske fodaftryk smallest mod byen i øst og føjer sig til Kongefløjen med en samlet højde på det flade tag, der er fint tilpasset Kongefløjens tagfod. Udstillingsbygningen overskrider det primære byggefelt lidt mod øst.



Projektet argumenterer for ikke at forhøje tårnet, men til gengæld lade det underordne sig Kongefløjens store volumen. Ankomsten via den nye bro til Slotsholmen leder præcist mod og omkring tårnet, som via den oprindelige "tvinger", og derfra skråt over slotsgården til udstillingsbygningen. Forslaget til en kombination af historisk og nutidig arkitektur i form af nyt tårn på det sydøstlige hjørne af slotsgården stiller bedømmelseskomitéen sig stærkt tvivlende over for.





## MATERIALER OG KONSTRUKTIONER

Udstillingsbygningen fremstår som en længebygning, hvis facader og tag er beklædt med rød tegl, der i farveholdning tænkes tilpasset Kongefløjens tegl, men med moderne forbandt. Taghøjden underordner og tilpasser sig den historiske bygning, men samtidig medvirker facadeåbningerne til en lidt overeksponeret oplevelse af udstillingsbygningens store volumen på tæt hold. Det er ikke tydeligt i bygningens ydre arkitektoniske udtryk, at ringmuren med dybe vinduesnicher forløber i den ydre kant af udstillingsbygningen og derfor efter bedømmelseskomiteens vurdering burde lægge op til en anderledes facadeløsning mod borggården, hvor facaden udgøres af en langt tyndere ydervæg.

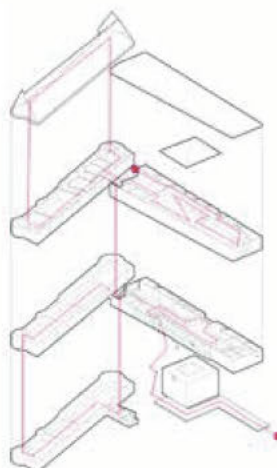
Bygningen er i to etager, med stor underskåret åbning for hovedindgang og terrasse i niveau og flot sammenhæng med slotsgården. Den nye ringmur og facaden er sammenbygget med glas til Kongefløjen. Etageplanerne er friholdt fra Kongefløjen, kun sammenbygget med en bro til 1., 2. og 3. stovværk. Gennem den nye ringmur er der karakterfuld visuel kontakt til omgivelserne, alle faciliteterne i stueetagen, udstillingsrummene og Danehofsalen på 1.sal.





### UDSTILLING, FLOW M.M.

Forslaget løser rumprogrammet ved at placere alle faciliteter, bortset fra udstillingerne og Danehofsalen, i stueetagen med klar orientering mod slotsgården. Ideen er at etablere hovedindgang, foyer, garderobe, toiletter, billetsalg og skænkestue i niveau, og med stor åbenhed til slotsgården. Fra hovedindgangen i niveau med slotspladsen mødes man overbevisende af skænkestuens storslåede, åbne rum, hvorfra der er stor åbning til det terrasserede trædæk i slotsgården. Rumligheden både i stue og på 1. sal udviser en stor rumhøjde og rummelighed, der imødekommer efterfølgende indarbejdelse af udstillingskoncepter.



Flowdiagram

### RESTAURERING

Det oprindelige hierarki mellem borgens bygninger brydes med den meget dybe nordfløj.

Nybygningen tilpasser sig i højden, men dækker med sin dybde en tredjedel af Kongefløjens gårdfacade.

Tårnet forhøjes ikke og kommer derved til at underordne sig både nybygning og kongefløj.

I forhold til fortolkning af borgens identitet arbejdes med stor materialehomogenitet og tyngde. Nybygningen har en stor åbning mod slotsgården og er mere lukket mod voldgraven. Nybygningens skarpe form og store åbninger mod syd og øst står i kontrast til Kongefløjens tårne og mange rundbuede højformatvinduer. Dommerkomitéen finder, at fortolkningen af den dybe borgmur, som også indgår i nybygningen, rummer stort potentiale.

I restaureringsstrategien for Kongefløjen beskrives, at "præmissen er, at de eksisterende fysiske rammer i størst mulig udstrækning efterlades intakte, og at de gøres anvendelige for nye funktioner ved at tilføje nye elementer". I tråd hermed foreslås brandsikring, opvarmning, forstærkning af konstruktioner og føringsveje for tekniske installationer løst samlet ved tilføjelsen af et nyt lag over det nuværende bjælkelag. Komiteen ser store udfordringer i forslaget om at hæve gulvniveauet.

## TILGÆNGELIGHED

De nye flugtvejstrapper er placeret inde i Kongefløjen i nord- og sydtårne samt i nybygningen. De tidligere facadeåbninger mod nord benyttes. Dommerkomitéen er skeptisk over for en ny trappe i sydtårnet, der reelt er fra Clemmensens restaurering, og dette gælder også trappen i nordtårnet. Komiteen finder, at nordtrappen, der ikke er en flugtvej, men kun en intern trappe til 4. stokværk, med fordel kan udelades, da etagen ikke ønskes inddraget i udstillingsarealet. Trappen i sydtårnet har adgang til det fri gennem et adskilt areal i 1. stokværk. Løsningen forudsætter, at trapperummet adskilles fra udstillingsrummene i de øvrige stokværk. Mod nord er der fra 1., 2. og 3. stokværk adgang til sikker zone i nybygningen. Der er ikke adgang til tårnet, som heller ikke inddrages i udstillingsarealet. Der er adgang for brandvæsnet køretøjer gennem åbning i ringmuren mod syd.

## ØKONOMI OG AREALER

Forslagsstiller redegør for en kalkulation af håndværkerudgifter m.m., der indikerer, at forslaget kan holde sig inden for den beskrevne økonomiske ramme i konkurrenceprogrammet på 200 mio. kr. ekskl. moms.

Den eksterne uvildige analyse af de økonomiske forhold har vist, at dette forslag især synes at have nogle budgetudfordringer på delposten ny bygning/borgmur samt byrum og turneringspladsen.

Det er skønnet, at forslaget kan bearbejdes, uden at forslagernes bærende ideer går tabt.

## FASE 1 FORSLAG 6/72361

## KONKLUSION

Forslaget fremhæves for, at ringmuren konkret er nyfortolket i en lav murstensplint under øjenhøjde, der markerer slotsgården mod øst og syd og konceptuelt trækkes op i nordsiden af udstillingsbygning i fuld højde. Motivet sløres dog af den, mod slotsgården, indre murskive i samme højde og udtryk. Hovedmotivet bør ses som en tydelig afgrænsning af slotsgården, der støtter fortællingen om den indesluttede borggård, i kontrast til torvets store åbenhed. Dette understøttes af det samlede arkitektoniske udtryk, ved at udstillingsbygningens åbne underetage inviterer indenfor, og den mere lukkede 1.sal beskytter udstillingsrummene. På trods af at den sammenbygges med Kongefløjen i en skala og materialitet, der ikke virker så overbevisende set inde fra slotsgården, mener dommerkomitéen, at hovedideen har potentiale til viderebearbejdning af fx tagudformning, højde og drøjde, tilpasset Kongefløjen og Slotsholmen i en nyfortolket form, der også kan reflektere bygningens indhold.

Dommerkomitéen finder forslaget robust, analytisk stærkt og veldisponeret i sine planløsninger. Derfor har dommerkomiteen udpeget forslaget som delt vinder af fase 1.



# FASE 2

## GENERELT FASE 2

Ud af de seks konkurrenceforslag er Forslag 3, Forslag 5 og Forslag 6 gået videre til fase 2, forhandlingsfasen. Der har været afholdt tre forhandlingsmøder, hvor de tre forslag til Nyborg Slots genrejsning er blevet diskuteret, og deres nyfortolkning af de historiske bygningsstrukturer er blevet præciseret.

Oplevelsen af en arkitektonisk helhed i de forskellige forslag er blevet diskuteret og efterfølgende bearbejdet af de enkelte teams med henblik på, at nytolkningen skal styrke en indlevet forståelse af dette enestående sted. Med viderebearbejdning af de enkelte forslags særegenhed er tilstræbt en styrkelse af hoveddisponeringen, med en eller flere bygninger, hvor den velbevarede historiske Kongefløj og Vagttårnet står tydeligt frem i helheden.

Forslagenes bud på placering af nye bygninger inden for det primære og/eller det sekundære byggefelt er blevet diskuteret. Konkurrenceprogrammet tillader, at mindre fravigelser fra det primære byggefelt kan accepteres, hvis forslagsstiller kan argumentere herfor i henhold programmets krav og ønsker.

De nye bygninger på Slotsholmen skal antyde eller markere en borggård dér, hvor der i dag ikke er nogen egentlig rumdannelse eller arkitektonisk helhed. Ved hvert af de tre forslag er slottets overgange – til voldanlægget, byen og torvets mere åbne karakter – blevet præciseret gennem forhandlingsforløbet. De tre forslag forholder sig forskelligt til en nyfortolkning af borgens oprindelige introverte karakter, hvor programmet for udstilling skal opfyldes og opleves.

De tre forslag har alle formuleret en restaureringsstrategi for det samlede anlæg og i forskellig grad forholdt sig til de nødvendige indgreb i Kongefløjen i forbindelse med programkravene om brandsikring og opvarmning. De tre forslag illustrerer tre forskellige restaureringsstrategier: Forslag 5 har valgt at bygge videre på det bevarede og blande ældre og nye bygningslementer. Forslag 6 ønsker at bevare det eksisterende ”urørt” og adskiller ældre og nye bygninger og kommer bedst i mål med dette. Forslag 3 vil begge dele og når ikke helt fra det teoretiske niveau til en formuleret strategi for de konkrete fysiske valg.

## ØKONOMI

Den samlede økonomiske ramme for projektet er 200 mio. kr. ekskl. moms. Rammen indeholder ikke rådgiverhonorar. Forslagene skal overholde denne ramme, hvorfor der i forbindelse med både fase 1 og fase 2 har været krav om aflevering af udfyldte areal- og kalkulationsskabeloner.

Kalkulationerne er i fase 1 og fase 2 gennemgået af det engelske firma Core Five LLP, som har udarbejdet en "Commercial Review" til brug for bedømmelsen i fase 1 og evalueringen i fase 2.

Kalkulationen fra Forslag 5 vurderes som: en tilfredsstillende til god opfyldelse af kriteriet.

Forslag 3 og Forslag 6 har begge leveret en kalkulation og vurderes som: en god til meget god opfyldelse af kriteriet.

Samlet set er Forslag 6 bedste bud til prisen og er blevet udpeget som vinder. Med Forslag 6 bliver Nyborg Slot nu genskabt som et unikt dansk fæstningsanlæg fra 1200-tallet med en moderne integreret udstillingsbygning.



FASE 2  
**FORSLAG 3/19214**



**TEAM BBP ARKITEKTER A/S**  
(TOTALRÅDGIVER)

**UNDERRÅDGIVERE:**

TONY FRETTON ARCHITECTS

SCHØNHERR LANDSKAB A/S

BURO HAPPOLD  
RÅDGIVENDE INGENIØRER

EDUARD TROELSGAARD  
RÅDGIVENDE INGENIØRER AS

CENTER FOR  
BYGNINGSBEVARING

ELGAAR ARCHITECTURE AS

DBI - DANSK BRAND OG  
SIKRINGSTEKNISK INSTITUT

**KONSULENTER:**

VIA TRAFIK RÅDGIVNING AS

THOMAS KAMPMANN  
ARKITEKT/INGENIØR

**RIGETS HOVEDSTRØG,  
RÅDHUSTORVET OG  
FORBINDELSEN TIL  
NYBORG SLOT VIRKER  
OVERBEVISENDE OG  
GENNEMARBEJDET I DET  
STORE ANSLAG**





## HELHEDSPLAN

Forslaget viser en meget bevidst holdning til, hvordan Nyborg og slottet skal opfattes. Forslaget fremhæver, at netop byens bastioner og porte er fortællingen om rigets hovedstrøg, og at denne fortælling skal styrkes samtidig med udviklingen af slottes nære omgivelser. Forslaget arbejder med en klar tredeling af Torv, Biblioteksø og Slotsholm. Forslaget foreslår en genetablering af voldanlægget og oprydning af bevoksningen. Slotsbroens enkelhed og forslagens minimalistiske tilgang til byen og pladserne er velgennemtænkt og befriende enkel.

Torvet nyanlægges med retningsløs granitbelægning der skal understrege de mange muligheder for events og anvendelse. Torvet er beplantet. Det er fladen, der viser udstrækningen mod den omkringliggende bebyggelse. I centrum af pladsen udføres en kunstnerisk bearbejdning med vand, som damp, tåge og vanddysser, der skal kunne iscenesætte stedets historiske betydning og stemning.

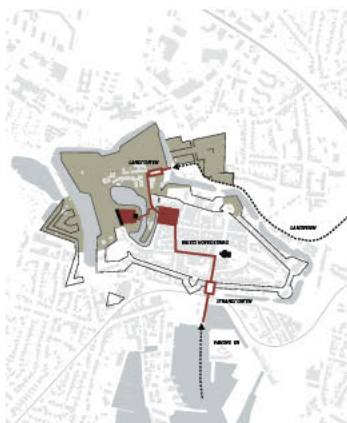
Torvet belyses fra 4 høje master i hvert hjørne. Masterne bearbejdes kunstnerisk og indgår i pladsens scenografiske muligheder.

Mod syd anlægges 20 P pladser.

## ARKITEKTUR

Ankomsten til Slotsholmen sker ad en ny træbro syd om Vagttårnet via en tvinger, hvilket er en fin disponering og fortælling. I det bearbejdede forslag er der arbejdet med Vagttårn og udstillingsbygning som de væsentligste nye elementer på Slotsholmen. Ringmurens tidligere fortælling er nu reduceret kraftigt til en halv meter høj markering af ringmurens placering mod syd og øst, hvilket nu åbner gårdspladsen meget op mod byen.

Dommerkomitéen finder, at ringmurens nye udformning desværre ikke holder nok på gårdrummet, og "fortællingen om et borganlæg" svækkes. De nye bygningslementer er forståelige i deres overordnede volumen, men står i deres deltaljering og



vinduesudformning i stor kontrast til stedets ånd. Nordfacaden er i den endelige bearbejdning stadig svævende på et glasbånd på trods af dommerkomitéens tidligere skarpe kritik heraf. Dette er ydermere uforståeligt, da man bevidst bruger arealet bag facaden til sekundære funktioner i halvdelen af længen.

Koblingen til slottet er unødigt kompliceret udformet med en knastløsning, som sammen med udstillingsbygningen dækker henved 1/3 af facaden på slottets gårdfacade.

Projektet viderefører naturligt granitbelægningerne fra byen på det nye Rådhusstov – men i et større format. Der bruges egetræ til ankomstbro, gangbroer og gulve. Som murværk i nybygning, ringmur og den nye tårnbygning bruges en teglsten i en lysere farve end i det eksisterende tårn og Kongefløjen. Vinduer og døre er endvidere tænkt udført i egetræ.

Udstillingsbygning og forhøjelse af tårnet er udarbejdet efter simple principper, der forsøger at beskytte de underliggende bygningsdele, hvor der bygges. Udstillingsbygningen arbejder med en pæleskov, der bærer en kantbjælke i begge sider, hvorpå der er rejst stålsøjler, der bærer de enkelte etagedæk. Murværket fastholdes af et indvendigt rammesystem. Forhøjelsen af tårnet er udført i murværk, som i princippet står på en trykfordelingspude af beton. Afstivning og forstærkning af murværk er udført som en stålkonstruktion.

Planløsningen i udstillings- og tårnbygningen virker desværre i mange områder ikke velovervejet og forløst – hvilket giver et rodet udstillingsflow.

Da ikke alle trapperum ligger lige naturligt i bygningen, skal man flere steder gennem andre rum for at komme videre i et forløb. Dette gør desværre forløbet uoverskueligt og besværligt at bruge i dagligdagen, hvor enkelte sektioner kan blokeres af særarrangementer eller nye opsætninger mv.

Et eksempel på en diskutabel placering er Danehofsalens placering i tårnet, der ligger uhensigtsmæssigt placeret i forhold til de to udstillinger, foyeren og Skænkestuen. Der er ingen naturlige pauserum og ingen direkte adgang udefra eller adgang til garderobe eller toiletter. Mange mennesker i et tårn med kun en trappe og elevator, der ikke leder direkte til det fri, virker flugtsvejsmæssigt unødigt kompliceret.

## RESTAURERING

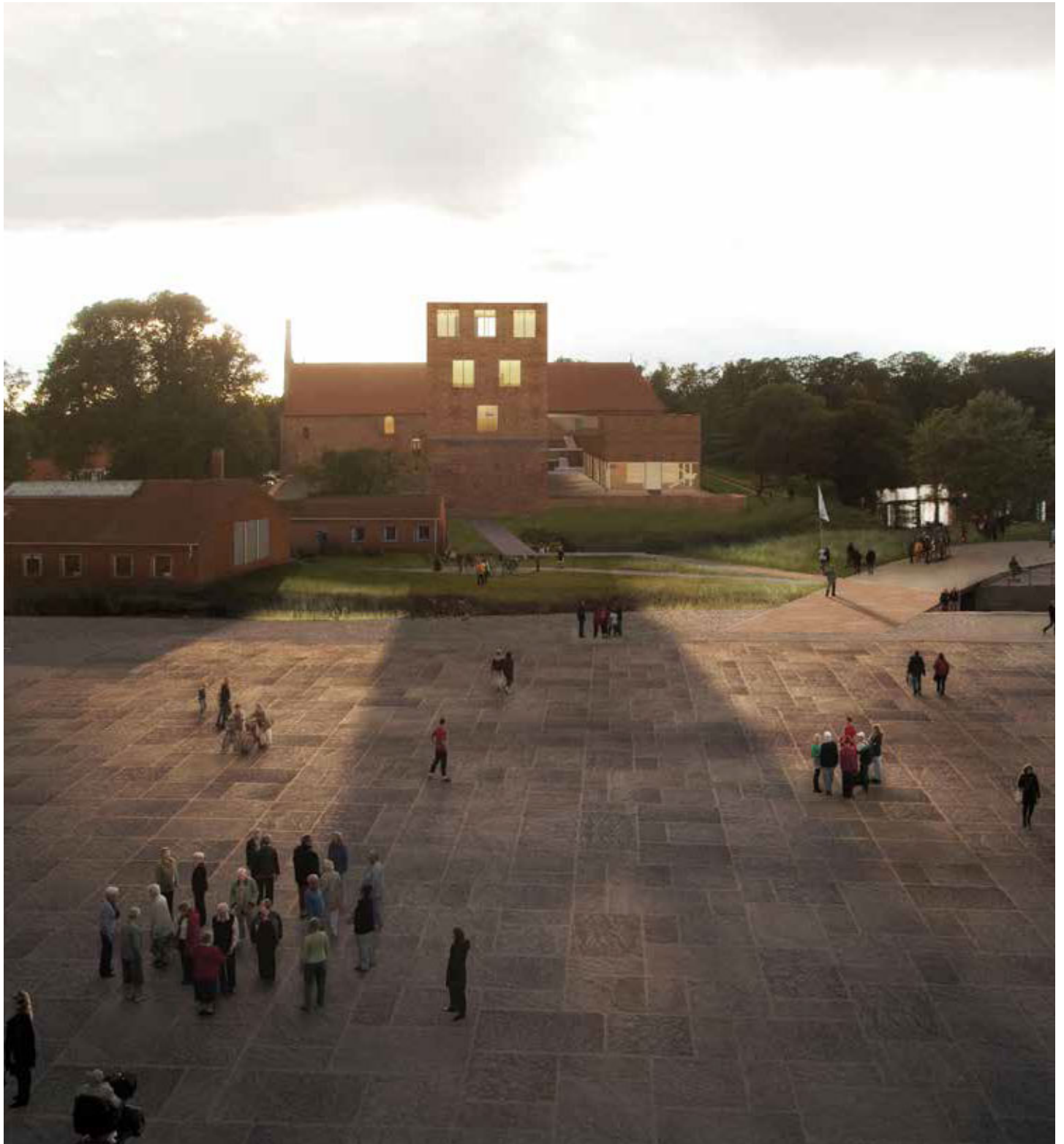
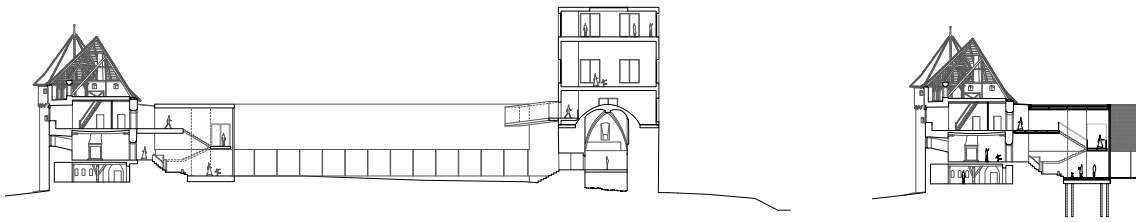
I nyfortolkningen af den oprindelige borgstruktur er der i konkurrencens 2. fase arbejdet med borgens forskellige elementer: tårn, mur, bygninger, gård og adgang til borgen, sådan at det foreslåede tårn er reduceret i højden, og ringmuren – i svære tømmerkonstruktioner – er erstattet af en lav teglmur. Hierarkiet mellem Kongefløjen og nordfløjen brydes fortsat med den dybe nye bygning. Dommerkomiteen har bedt om, at der blev arbejdet med nybygningens dybde og tilslutning til Kongefløjen, sådan at nybygningen også i dybden underordner sig



Kongefløjen. Nybygningen dækker med sin dybde næsten en tredjedel af Kongefløjens facade. Dybde og tilslutning til Kongefløjen er imidlertid forblevet uændret.

Anlæggets identitet som borg og forsvarsværk formidles ikke med den nye nordfløjs åbne underetage mod voldterrænet, ligesom der med den lave markering af ringmuren ikke skabes et rum – en borggård – mellem de tre bygninger. I forslaget er der lagt vægt på, at nybygningen holder sig inden for det primære byggefelt, men der savnes en stillingtagen til, hvad bygningen skal kunne i forhold til en nyfortolkning af det oprindelige borganlæg ud over det rent programmæssige.

Forslagets er præget af nogen usikkerhed, som også kommer til udtryk i restaureringen af Kongefløjen. Der foreslås en række forskellige løsninger, men forslagene holdes på et teoretisk diskuterende niveau. Det diskuteres fx, at Kongefløjens etagedæk kan brandsikres nedefra eller oppefra. Det forekommer for uklart, at forslagsstilleren på dette projektniveau ikke har foretaget en værdisætning af etagedækkene, og har en klar holdning til, at brandsikringen skal foretages fra den side, hvor fredningsværdierne er mindst – oppefra eller nedefra.



## FASE 2

### FORSLAG 3/19214



#### KONKLUSION

Rigets Hovedstrøg, Rådhusstrøget og forbindelsen til Nyborg Slot virker overbevisende og gennemarbejdet i det store anslag. Det er projektets intention, at slottet markerer sig i omgivelserne via det nye forhøjede vagttårn. Ideen er, at vagttårnet bliver et pejlemærke langvejs fra. Man skal kunne føle borgens størrelse og tårnets højde, og den fysiske erfaring og sanselighed sammenholdt med den intellektuelle og visuelle information er meget vigtig for forslagsstilleren.

Nye tiltag skal ifølge forslagsstilleren vedkende sig deres egen tid og skal let kunne aflæses som nye. Alt sammen fine intentioner og ideer, men desværre forløses intentionerne ikke overbevisende i den konkrete projektudformning. Projektets problem ligger i den videre bearbejdning af Slotsholmen fra fase 1 til endelig aflevering, hvor projektet ikke har flyttet sig markant fremad i sit arkitektoniske udtryk. Dommerkomitéen finder heller ikke, at strategien om, at man bevidst let skal kunne se de nye tiltag i et stykke nutidigt formsprog, i dette tilfælde lykkes helt overbevisende. Projektet virker endvidere uafklaret i sin planløsning og i sin rundgang.

Som en vigtig del af den danske kulturarv, der skal formidles videre til den besøgende, mangler projektet desværre noget af den magi, man bør kunne forvente er til stede i en ny fortolkning og levendegørelse af Nyborg Slots historie.

FASE 2  
**FORSLAG 5/40712**



**TEAM KJAER & RICHTER A/S**  
(TOTALRÅDGIVER)

**UNDERRÅDGIVERE:**

FRANK MAALI  
& GEMMA LALANDA

SLA A/S

NIRAS A/S

**KONSULENTER:**

BENTE LANGE ARKITEKTER

KELD ABRAHAMSEN

FORSLAGET  
FREMHÆVES FOR EN  
**STÆRK KONCEPTUEL  
UDFORMNING** AF DET  
SAMLEDE ANLÆG, DER  
SKABER EN NYFORTOLKET  
INDDRAMNING AF  
BORGGÅRDEN



### HELHEDSGREB

Forslaget har en meget præcis og afklaret holdning til slottet i byen. Adgangen til slottet sker over en nydefineret slotsplads, en veldefineret biblioteksø, over en enkel bro til en slotsholm der er rensset for bevoksning og fremstår med enkelte grupper af træer på en holm omgivet af vand. Pladsens belægning er tænkt til at understrege dens mange funktioner, men er måske unødvendigt detaljeret og kunne tænkes med en enklere fremtræden.

Torvet formgives med ny teglstensbelægning af specielbrændte klinker med vægt på for, farve og tekstur. Et grid mønster lægges over pladsen for at forbinde det med bebyggelsens varierede facader. Dette mønster bearbejder yderligere med en række flader på pladsen. Målet er gennem pladens belægning at styrke og iscenesætte den historiske arv.

Mod nord plantes grupper af træer, som giver mulighed for udeservering. Pladsen belyses fra 10 høje master med spot.

Der udlægges et antal p-plader mod både nord og syd.

### ARKITEKTUR

Forslaget udmærker sig ved at skabe en moderne fortolkning af middelalderens ringmur og bygger videre på Krudttårnet for at skabe et forhøjet vagttårn, udført i dyb rød jernmønjebehandlet stålplade, som et markant vartegn for Nyborg Slot.

Ved at placere udstillingsarealer i tårnet og diverse funktioner i to andre bygninger, som benævnes "Hoffløjen" og "Dronningens Skrin", opnås ikke bare, at den besøgende kommer rundt i hele borganlægget for at opleve udstillingerne, men også at middelalderens velbevarede Kongefløj eksponeres mest muligt, med større skala end det nytilkomne. Dette er forslagsstillerens hovedide, inspireret af middelalderens krans af borghuse inden for ringmuren. Forslagsstilleren pointerer: "Uden ringmur, ingen borggård". En moderne fortolkning for at aktivere forståelsen af det oprindelige middelalderlige borganlæg for de besøgende.



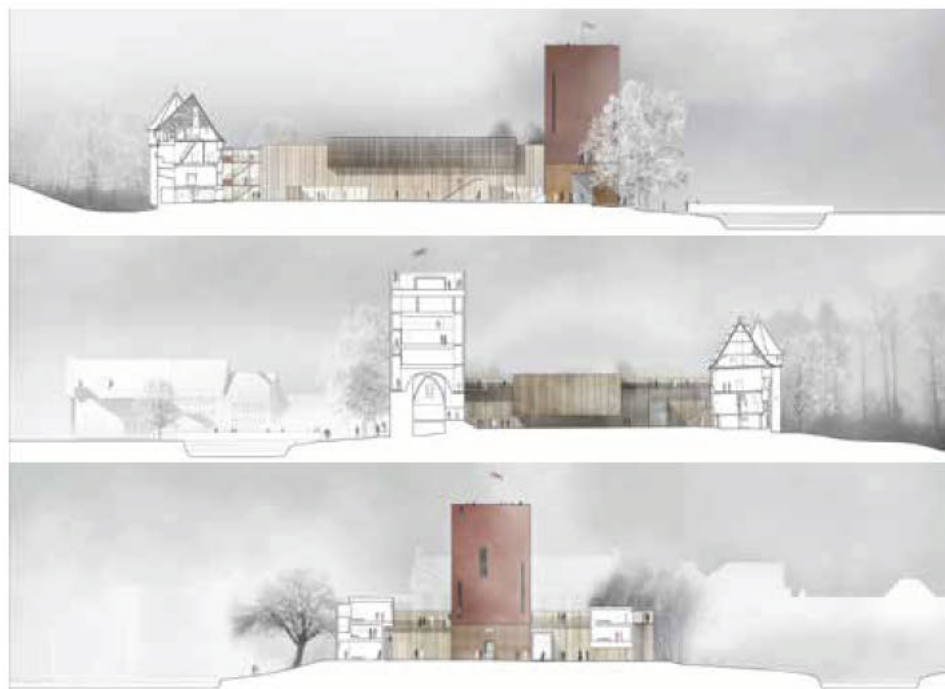




Dronningens Skrin er foreslået som en løftet boks, beklædt med lodrette metalbånd. Der har i bedømmelseskomiteen været diskussioner om, hvorvidt placeringen uden for det primære byggefelt, på den sydlige del af borggården, ville tage for meget af udsigten til byen og den tilsvarende oplevelse fra byen af den historisk bevarede Kongefløj. Der har i øvrigt været tvivl om mulighederne for myndighedsgodkendelse af en bygning i den angivne højde placeret uden for det primære byggefelt.

Der har været tvivl om ringmurens udformning – lukkethed/åbenhed – og det inviterende i forhold til det afvisende har været diskuteret med forslagsstillerens repræsentanter. Dommerkomitéen har derfor undervejs efterspurgt opklarende illustrationer af projektets fremtoning og særligt ringmurens tektonik og rumdannende fremtoning.

Forslagsstilleren har i fase 2, - forhandlingsfasen, derfor primært arbejdet med at præcisere hovedmotivet, den omkransende og delvist gennem-



sigtige ringmurs udformning, materiale og farveholdning. Ringmuren var i det oprindelige forslag udformet som en let stilladskonstruktion beklædt med et brynjeagtigt spind. Der har i forhandlingsprocessen fx været arbejdet med flade stålrammer, som set vinkelret på vil være meget gennemsigtige, men set over diagonalen vil optræde mere lukkede og rumdannende.

I den endelige aflevering fremstår ringmuren forholdsvis let og åben, med "Vægtergangen" som en dækkonstruktion – bestående af vandret udlagte ståltegl – båret af stålsøjler. Ringmuren fremstår som en let stålkonstruktion beklædt med tynde bronzerør, placeret lodret i variabel afstand.

## RESTAURERING

Forslaget havde i konkurrencens 1. fase en stærk restaureringstilgang, som samtidig var hovedide i nytolkningen af borganlægget. I konkurrencens 2. faser er der arbejdet med udformning af forslagets forskellige bygninger og bygningselementer. De største ændringer er sket i udformningen af ringmurens udtryk. Dommerkomiteen har bedt om, at

der i den videre bearbejdning også blev arbejdet med bygningernes interior og med at fastholde den identitet, stoffighed og materialebevidsthed, der kendetegnede projektet. I den videre bearbejdning er det imidlertid ikke lykkedes at udstrække projektets identitet, stoffighed og materialebevidsthed til de nye rum.

Anlæggets identitet som borg og forsvarsværk er fortsat stærk. De flere og ikke så dybe bygninger i borggården lader ingen tvivl om Kongefløjen og det forhøjede tårn som anlæggets væsentligste attraktioner. Forslaget har en klar fortælling om anlægget som lukket udadtil og åbent mod borggården. De forskellige udstillinger og rundgangsmuligheder vil give trafik både over gårdrummet og på ringmuren og fysisk illustrere fortællingen om borgens liv.

Restaureringsstrategien er konsekvent. Nyt og ældre bygges sammen til en ny helhed. Strategien holdes både ude og inde. Der bygges på tårnet, så det igen får en højde, der signalerer vagttårn. Både eksisterende og nye bygninger kædes sammen af den nye borgmur, der tilføjes nye flugtvejstrapper uden for Kongefløjen, og de nye installationer og

brandsikring i Kongefløjen samles i et lag i etagedækkene. Der argumenteres for de valgte løsninger på grundlag af stor indsigt i det eksisterendes arkitektoniske og antikvariske værdier.

I forhold til de nye tekniske installationer i Kongefløjen redegøres både for vandrette og lodrette føringsveje for de forskellige installationer, og der foreslås opvarmning med fortrinsvis radiatorer. Redegørelsen illustrerer, hvor store konsekvenser det har i Kongefløjen at nå programmets krav til tekniske installationer. I forslaget placeres en række af de lodrette føringsveje indbygget i udstillingsinventar. Umiddelbart virker det forkert at indbygge faste bygningsdele i løst inventar med en begrænset levetid.

## FASE 2

# FORSLAG 5/40712

### KONKLUSION

Kongeborgens arkitektur, atmosfære, del og helhed er i dette forslag en nyfortolkning af middelalderens byggeunivers, hvilket på overbevisende måde lover en oplevelsesrig forståelse af historien i og omkring Nyborg Slot. Kongefløjen bør stå så uberørt som muligt, fremhævet af det nyfortolkede anlæg, der bør indramme det historiske rum – borggården. Derfor kan en klar nyfortolkning af ringmuren være nødvendig, for at Nyborg Slot i fremtiden fremstår synligt både inde- og udefra.

Forslaget fremhæves for en stærk konceptuel udformning af det samlede anlæg, der skaber en nyfortolket indramning af borggården. Bedømmelseskomitéen er dog ikke blevet overbevist om kombinationen af forslagets bestanddele. Der hersker tvivl om placeringen og størrelsen af Dronningens Skrin, og hvorvidt ringmurens motiv og højde kan komme til at virke for voldsom i forhold til Kongefløjen og dermed udviske opfattelsen af stedet. Mangfoldige elementer, materialer og virkemidler er både forslagets styrke og svaghed.

FASE 2  
**FORSLAG 6/72361**  
**VINDER**



**TEAM CUBO ARKITEKTER A/S**  
(TOTALRÅDGIVER)

**UNDERRÅDGIVERE:**

JAJA ARCHITECTS APS

ARKITEKTFIRMAET  
VILHELMOSEN, MARXEN &  
BECH-JENSEN A/S

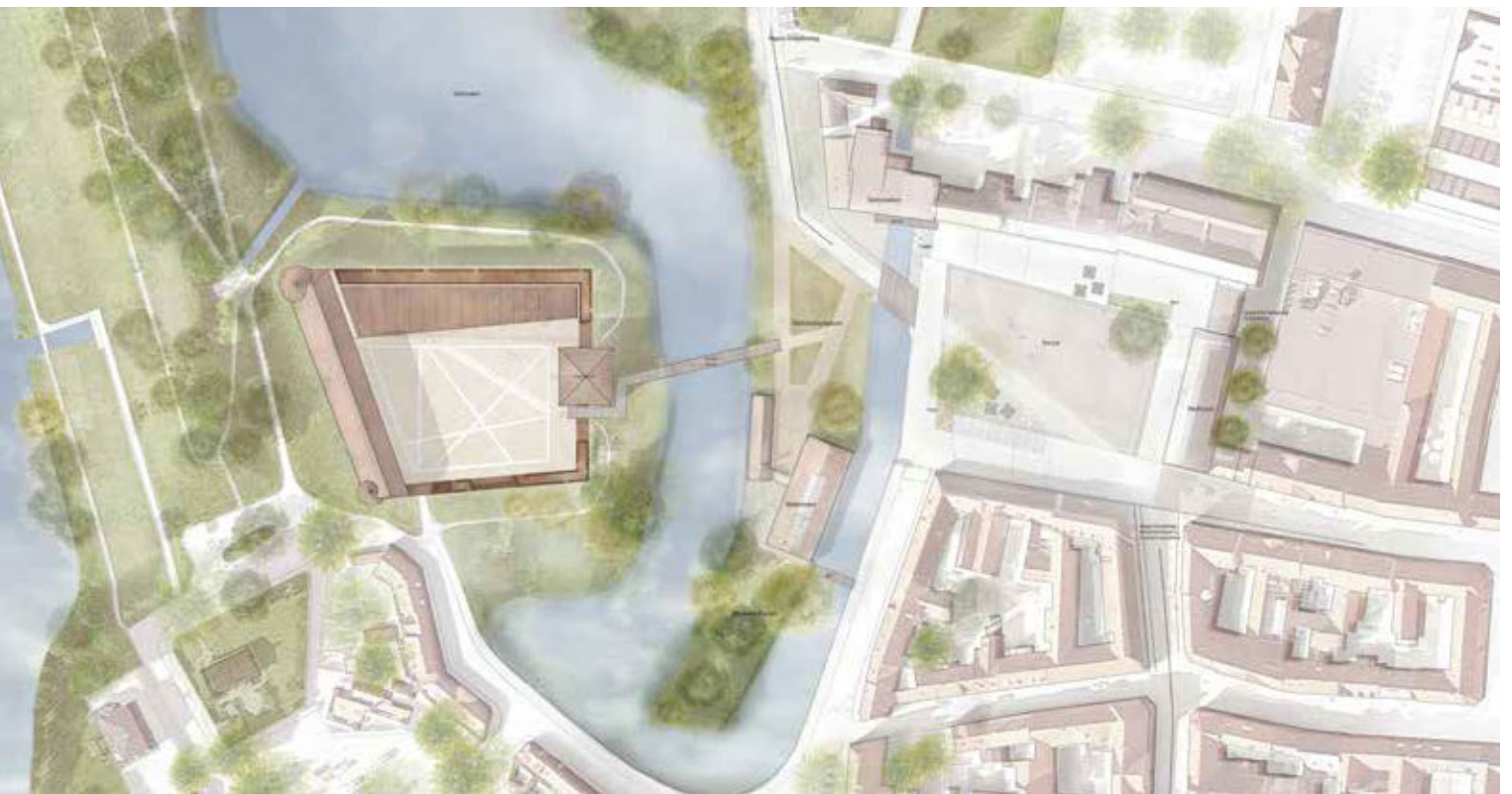
SCHUL  
LANDSKABSARKITEKTER APS

SØREN JENSEN RÅDGIVENDE  
INGENIØRFIRMA A/S

**KONSULENT:**

MOGENS A. MORGEN,  
PROFESSOR, ARKITEKT MAA

EN **OVERBEVISENDE**  
OG **STEDSSPECIFIK**  
ARKITEKTONISK **STEMNING**  
OG **ATMOSFÆRE**, DER  
BÅDE TILGODESER DEN  
BYGNINGSMÆSSIGE  
HISTORIEFORTÆLLING OG  
DENS FUNKTIONALITET



## HELHEDSPLAN

Forslaget fremhæver Nyborg som kulturarv og gennemgår deltaljeret, hvordan Nyborgs velbevarede voldanlæg kan danne grundlag for at synliggøre og styrke oplevelsen af Nyborg som fæstningsby.

Slotsholmen og slotskvarteret behandles som et sammenhængende by- og landskabsrum, der danner rammen omkring byens historiske og arkitektoniske fortælling. Det er lykkedes forslaget at sammenkæde den store fortælling med slottet og byrummet på en meget overbevisende måde.

Forslaget arbejder med et meget differentieret taktilt sprog i byens belægnings der skal øge opmærksomheden på riges hovedstrøg og som accentueres på torvet hvor den brolagte plads bearbejdes med skiftende mønstre og en markering af rigets hovedstrøg.

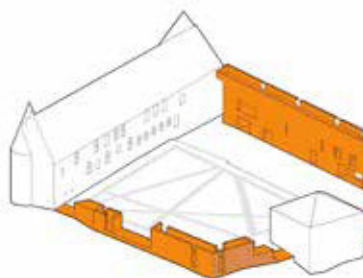
Torvet er beplantet med to træer, der diagonalt tegner udstrækningen på det meget enkle torv, der lags facaderne har en belægning, der er egnet til udeservering. Mod nord anlægges en møllebro der skal intensivere oplevelsen af vandet omkring slottet og gennem byen. Der er udlagt et antal p-pladser på den sydlige del af torvet, og der forudsættes sivetrafik som i dag.

## ARKITEKTUR

Forslagets bærende ide og historie er etableringen af en antydet, ruinøs ringmur. Muren som form skal ikke ses som en total massiv indramning ifølge forslagsstilleren, men skal opfattes som en overordnet etablering af den fortællende rammesætning af fremtidens Nyborg Slot. Man ønsker, at denne fortælling bliver mangefacetteret og indholdsrig ved at skabe varierende rumtyper, forskellige niveauer og mulighed for en iscenesættelse af konteksten i de umiddelbare omgivelser.



Ringmuren er et let opfatteligt element og er med til at definere borggården og billedet af en borg – en fæstning. Som vist på første sal i udstillingsbygningen kan muren inddrages som et scenografisk element ved friholdelsen af mur og udstillingsbygning. Muren har den overordnede funktion, at den på enkel vis gemmer alle sekundære funktioner væk og fungerer som fordelingskorridor med trapper og elevator mv. Hermed gives der frirum til ankomstområde, skænkestue, udstillinger og Danehofssal, der ligger ud mod borggården – meget enkelt og meget let opfatteligt.



”Vagttårnet” lades uberørt og bevares i sin nuværende form som magasinbygning fra nyere tid. Dette valg finder dommerkomitéen på den ene side forståeligt – i forhold til slottets militære epoke – mens valget på den anden side er betænkeligt i forhold til slottets samlede historiefortælling, idet Vagttårnet med den nuværende tagafslutning ikke umiddelbart kan aflæses som et fragment af et tidligere meget højere tårn. Ankomsten til Slotsholmen er fint løst fra torvet gennem en ”tvinger” rundt om ”Vagttårnet” og ind i slotsgården. Det skal dog bemærkes, at broens stigning på uheldig vis medfører, at landskabsstien omkring slottet – der benyt-



tes af kondiløbere, hundeluffere mv. – må føres ind rundt om Vagttårnet, hvorfor funktionaliteten af stien forringes, samtidigt med at stiforløbet nord for Vagttårnet kolliderer med vigtige historiske fragmenter af borgmuren. Valg af teglsten og mørtel til borgmuren – herunder farve, stoflighed og forbandt – er afgørende vigtigt for det videre forløb.

Udstillingsfløjen er opbygget i en slags bindingsværk med stålsøjler og træbjælker synlige i fløjens indre. Udstillingsbygningens ydre er beklædt med cortenplader som væg og tag. Facadepladernes behandling, karakter og stoflighed og samspil med teglstenen skal defineres i næste fase, ligesom skalaen i udstillingsbygningens sydfacade bør viderebearbejdes.

Broer, åbne trapper og dæk i koblingsledet til Kongefløjen er opbygget af minimale stålkonstruktioner. Der arbejdes med massive egetræsgulve og lofter i træ med en overliggende akustisk regulering. Egetræsgulvene føres ved skænkestuen udenfor som terrasse, hvilket bidrager til en rigelig mangfoldig materialesammensætning i borggården.





Den viste stofflighed og venlige, uformelle atmosfære – fint vist i perspektiver og øvrige tegninger – er vigtig for projektet at fastholde i det videre forløb.

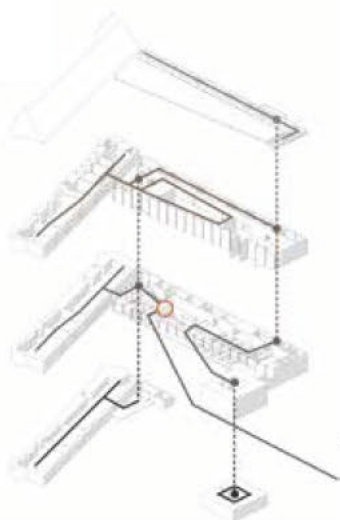
Konstruktivt for udstillingsbygningen arbejdes der med to fundamenttrækker som kompositbjælker, hvorpå der indarbejdes en selv bærende terrændækskonstruktion bestående af omstøbte HF 800 B profiler, og herpå lægges en betonplade. Tag og etagedæk opbygges af limtræsbjælker og med massive trædæk, der sammenbygges, så styrke og stivhed forbedres.

Ringmuren opbygges på en betonplade, der ligger på en pude af stabilt grus med bundsikring.

Den valgte planløsning giver en meget overskuelig udstillingsbygning, som på mange måder giver forslaget styrke og storhed. Men det er samtidig også vigtigt, at alt ikke kan ses på en gang; man skal gå på opdagelse i borganlægget. Her er udformningen af borgmuren vigtig som det lukkede element, der sammen med slottet og tårnet besidder andre oplevelser. Det er for oplevelsen af borgen og borgmuren vigtigt, at man kan bevæge sig inde i muren, men også kan komme op og bevæge sig rundt på murens forskellige højder.

Temaudstilling, særudstilling og Danehofsal ligger alle på 1. sal, hvilket kan give en stor fleksibilitet mellem de enkelte rum. Temaudstillingen ligger delvist i muren og som en del af den store rumlighed. Om denne løsning er den optimale, må der arbejdes videre med.

Trapper og elevatorer er logisk gemt væk i borgmuren, og giver hermed en stor frihed til indretning af de enkelte rum uden for borgmuren, og er endvidere en reference til slottets opbygning.



*Flowdiagram*



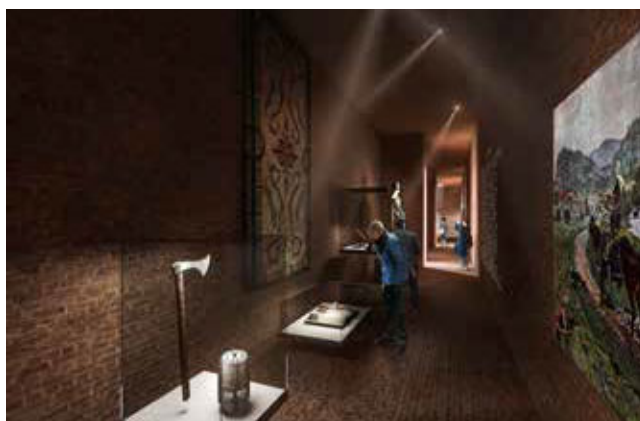


## RESTAURERING

I konkurrencens 1. fase var projektets hovedide en ny nordfløj, der med en ny lav, muret ringmur skulle kædes sammen med de to eksisterende bygninger og danne en borggård. Dommerkomitéen har opfordret til, at dette hovedgreb blev forstærket, og at der arbejdedes videre med en differentiering mellem ringmur og nybygning. I konkurrencens 2. fase er ringmuren ændret til en mur i forskellige højder. Den nye nordfløj er i bearbejdningen ændret fra at indgå i muren til at være bygget op ad muren, om end dette princip bør styrkes og tydeliggøres i den videre bearbejdning. Ringmuren er væsentligt dybere end den oprindelige ringmur og må opfattes som en nytolkning af bygningselementet. Murens forskellige højder har et ruinøst udtryk og placerer sig mellem en formidling af borgen og skabelsen af en ny ruin.

Restaureringsstrategien er klar og fulgt konsekvent i det ydre. Der bygges nyt i form af ringmur og ny nordfløj, nybygningen holder afstand til Kongefløjen og tårnet bevares i den nuværende højde. Strategien holdes mindre konsekvent inde i Kongefløjen, idet der indbygges en ny sydtrappe, en brandsektionsvæg i 1. stokværk og tilføjes et lag over etagedækkene med brandsikring, fremføring af installationer, gulvvarme og nye gulvbelægninger i tegl.

I ønsket om at adskille de nye elementer fra de oprindelige foreslås det, at vægge omkring sydtrappen, den nye brandsektionsvæg og branddøre udføres i glas. Glasset er ikke nødvendigvis den rigtige løsning. De nye bygningslementer vil – ligesom udformningen af de nye tegl til gulvbelægningerne – kunne blive tydeligt ”nye” i deres formsprog uden demonstrativt at vælge så fremmed et materiale som glas.



## FASE 2

# FORSLAG 6/72361

## VINDER

### KONKLUSION

Forslaget fremstår arkitektonisk stærkt, "tidløst" og enkelt i sin opbygning og ide og vil derfor være robust – både over tid og i forbindelse med tilpasninger og tilretninger i den videre projektering. Det mest afgørende ved projektet er, at det skaber en overbevisende og stedsspecifik arkitektonisk stemning og atmosfære, der både tilgodeser den bygningsmæssige historiefortælling og dens funktionalitet.

I forslaget er materialerne og deres stoflighed afgørende vigtige for, at denne stemning opstår. Valget af teglsten, cortenstål og egetræ er fint bearbejdet til en arkitektonisk helhed, der yderligere gennem det kommende forløb vil blive tilpasset Nyborg Slot.

Det er vigtigt, at man får fortalt den rigtige historie om Nyborg Slot, som i sin storhedstid dannede rammerne for Danehoffet, hvor Danmarks første forfatning blev skrevet, hvor fæstningsanlægget er af international høj klasse, og hvor slottet lå infrastrukturelt centralt i Danmark. Dommerkomitéen finder, at rammerne overbevisende er til stede i dette forslag, og at forslaget konstant gennem anden del af processen har bevæget sig den rigtige vej fremad på næsten alle felter.

Dommerkomitéen har dog følgende bemærkninger, som forslaget bør indarbejde i det efterfølgende arbejde med projektet:

**1. STIFORLØB** Det er ikke hensigtsmæssigt, at stien rundt om borgen føres rundt om Vagttårnet. Dette skal ses i forhold til både benyttelsen af stiforløbet og resterne af den gamle borgmur.

**2. VAGTTÅRNET** Det er uheldigt for fortællingen om borgen, at man ikke kan aflæse magasinbygningen som et vagttårn eller som et fragment af et tårn. Magasinbygningen fremtræder – grundet den nuværende markante tagafslutning – som en afsluttet bygning i en anden historie og bør derfor bearbejdes, så den styrker fortællingen om et fæstningsanlæg.

**3. BORGMUREN** Den nye borgmur er meget svær at opfatte der, hvor den bliver til gavlen på udstillingsbygningen. Borgmursprincippet ville være lettere at tolke, hvis borgmuren ikke fulgte gavlens geometri, men havde det samme ruinøse udtryk som mod syd. Udformning af den ekstra bygning "lanternen", der står oven på på borgmuren, bør endvidere genovervejes.

**4. UDSILLINGSBYGNINGENS FACADE** Sydfacaden mod borgrummet fremtræder i en dominerende skala og bør derfor bearbejdes. Facaden kan med fordel opdeles, og der kan fx arbejdes med, at glasbåndet ikke føres igennem og hermed får en større lukkethed. Bearbejdningen kan ses i sammenhæng med etablering af en brandadskillelse mellem foyerrummet og den øvrige udstillingsbygning.

**5. ADGANGEN TIL KONGEFLOJEN** Der ønskes en undersøgelse af, om der fra foyeren kan optimeres/arbejdes med indførelse af en slags "tidssluser", så overgangen til de mørke rum i Kongeflojen bliver mindre kontrastfyldt.

**6. UDSILLINGSAREALET** Arealer til tema- og særudstillinger er ikke indbyrdes disponeret helt optimalt og bør justeres i den videre proces.

**7. KONGEFLOJENS 1. STOKVÆRK** Trædækkets konstruktion og udbredelse bør bearbejdes i forhold til anvendelsen.

**8. TORVET** Trafik og parkering samt belægning på torvet skal bearbejdes i dialog med Nyborg Kommune.



