

# Danske museer i tal

BASERET PÅ OPLYSNINGER FRA 2012

# Indhold

<b>Indledning</b> . . . . .	3	Bevaring . . . . .	18
		Samlingernes bevaringstilstand . . . . .	18
<b>Museumslandskabet</b> . . . . .	4	Konserveringsfagligt opsyn . . . . .	19
Statslige og statsanerkendte museer i 2012 . . . . .	4	Sikring . . . . .	20
Økonomi . . . . .	4	Forskning . . . . .	21
		Formidling . . . . .	23
<b>Museet som organisation</b> . . . . .	6	Kompetencer . . . . .	23
Museernes ejerforhold . . . . .	6	Formidlingsarrangementer . . . . .	23
Museernes besøgsadresser . . . . .	6	Særudstillinger . . . . .	24
Bestyrelsens sammensætning, køn . . . . .	7	Digitale formidlingsprojekter . . . . .	24
Bestyrelsens sammensætning, alder . . . . .	7	Museernes hjemmesider . . . . .	24
Bestyrelsens sammensætning, professionelle kompetencer . . . . .	8	Undervisning . . . . .	25
Medarbejdere . . . . .	8	<b>Forvaltning af museumslovens kapitel 8</b> . . . . .	28
Åbningstider . . . . .	9	Generelt . . . . .	28
		Arkæologiske undersøgelser . . . . .	29
<b>Brugere</b> . . . . .	10	<b>Metodiske overvejelser</b> . . . . .	31
Webbrugere . . . . .	13		
		<b>Bilag</b>	
<b>Det museumsfaglige arbejde</b> . . . . .	14	Bilag 1. Undersøgelsens spørgeskema . . . . .	32
Indsamling og udskillelse . . . . .	14	Bilag 2. Oversigt over museerne i hver museumskategori . . . . .	36
Indsamling . . . . .	14		
Udskillelse . . . . .	15		
Registrering . . . . .	16		

## Danske museer i tal

### Baseret på oplysninger fra 2012

Udgiver: Kulturstyrelsen 2015

Foto: Mette Krull / Brandts

Tekst og redaktion: Hans-Henrik Landert  
og Berit Fruelund Kjærside, Kulturstyrelsen

Grafik: Mark Gry Christiansen

TAK: Kulturstyrelsen vil takke alle de statsanerkendte  
museer for deres bidrag til undersøgelsen

# Indledning

“Danske museer i tal” er Kulturstyrelsens museumsfaglige statistik for de statsanerkendte museer. Den præsenterer nøgletal for museernes faglige arbejde og organisation. Oplysningerne indhentes som et led i Kulturstyrelsens samlede tilsyn med museerne.

“Danske museer i tal” følger op på flere af de centrale anbefalinger, der er blevet givet til museumsområdet de seneste ti år i blandt andet “Udredning om bevaring af kulturarven” (2003), “Udredning om museernes formidling” (2006), “Forskningsstrategi for Kulturministeriets område” (2009) og “Anbefalinger for god ledelse i selvejende kulturinstitutioner” (2010).

Denne udgave af “Danske museer i tal” er baseret på tal fra 2012. Den bygger på de statsanerkendte museers besvarelse af Kulturstyrelsens spørgeskema. Alle de statsanerkendte museer besvarede spørgeskemaet med undtagelse af Danmarks Mediemuseum, som på grund af fusion med Odense Bys Museer midt på året ikke deltog i undersøgelsen.

Oplysningerne fra spørgeskemaet er suppleret med informationer, som museerne løbende indberetter til Kulturstyrelsen.

“Danske museer i tal” er med til at sikre et fortsat fokus på museernes opgavevaretagelse og resultater. Samtidig giver rapporten museerne mulighed for at sammenligne sig med de øvrige museer, så hvert museum kan identificere eventuelle udviklingspotentialer.

Rapporten er opdelt i seks afsnit. De første tre afsnit introducerer museumslandskabet, museernes organisation og deres brugere. Det næste belyser museernes varetagelse af de lovbestemte hovedopgaver: Indsamling, registrering, bevaring, forskning og formidling. Et afsnit belyser museernes arbejde i henhold til museumslovens kapitel 8 om sikring af kultur- og naturarv i forbindelse med den fysiske planlægning og forberedelse af jordarbejder. Det sidste afsnit beskriver en række metodiske overvejelser om brugen af museernes indberettede tal.

1 Spørgeskemaet fremgår af bilag 1.

# Museums- landskabet

Dette afsnit beskriver museerne efter deres faglige kategorier, tilskudsgrundlag og økonomi.

- <sup>2</sup> I de følgende analyser indgår kun 107 statsanerkendte museer, herunder 71 kulturhistoriske, da Danmarks Mediemuseum ikke har besvaret undersøgelsen på grund af fusion.
- <sup>3</sup> I 2013 blev tilskudsstrukturen ændret på grund af ændringer i museumsloven og ny tilhørende bekendtgørelse. Fra 2013 ydes der ikke længere tilskud efter §15 og §16.

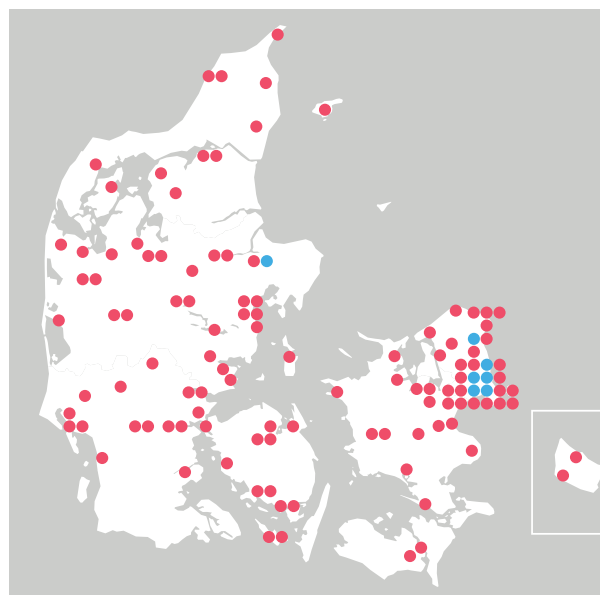
## STATSLIGE OG STATSANERKENDTE MUSEER I 2012

I 2012 var der syv statslige og 108 statsanerkendte museer, som modtog driftstilskud fra Kulturministeriet. Af de statsanerkendte museer var 72 kulturhistoriske, 29 var kunstmuseer, to var naturhistoriske museer og fem museer indeholdt flere faglige kategorier<sup>2</sup>. I det følgende vil museerne med flere kategorier blive benævnt "blandede". Det fremgår af bilag 2, hvilke museer der indgår i de forskellige kategorier.

De syv statslige museer deltog ikke i undersøgelsen. De indgår derfor ikke i rapporten.

### KORT 1

#### STATSLIGE OG STATSANERKENDTE MUSEER



## ØKONOMI

De statsanerkendte museer modtog statstilskud efter museumslovens §15, §16 eller efter begge tilskudsparagraffer<sup>3</sup>. Statstilskud efter §15 blev beregnet med udgangspunkt i det ikke-statslige tilskud til museet. Tilskud efter §16 blev ydet til museer, der løste en særlig opgave. §16-tilskuddet var individuelt fastlagt på finansloven.

I 2012 modtog:

- 87 museer fik alene tilskud efter §15
- 5 museer fik alene tilskud efter §16
- 15 museer tilskud efter både §15 og §16.

De 107 statsanerkendte museer havde i 2012 en samlet omsætning (bruttoudgifter) på 1.946.007.134 kr. Det er et fald i den samlede omsætning på 2% i forhold til 2011.

I det følgende anvender vi omsætningen opgjort ved museernes bruttoudgifter som et mål for museernes aktivitet og dermed for deres størrelse. Det skyldes, at museernes regnskaber i almindelighed balancerer. Deres bruttoudgifter er derfor en afspejling af den ressourcemæssige ramme, museerne har til rådighed. (Læs mere om de metodiske overvejelser for det valgte størrelsesmål sidst i rapporten).

- Statsanerkendte museers hovedadresser
- Statslige museers hovedadresser

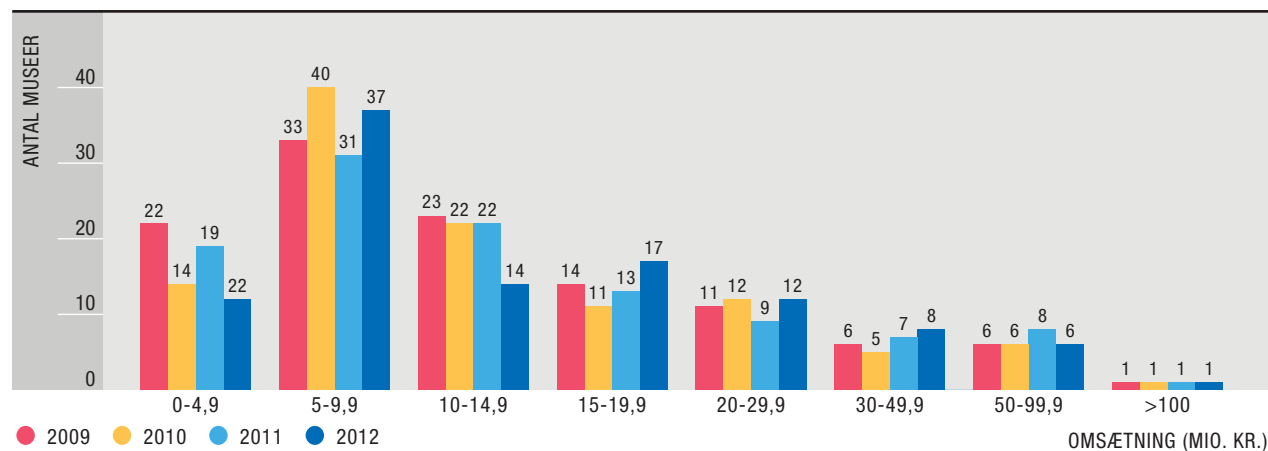
Figur 1 viser de statsanerkendte museers omsætning i 2009-2012 målt ved deres bruttoudgifter. Bemærk: Intervallerne på x-aksen er ikke lige store, og antallet af statsanerkendte museer er faldet siden 2009. (2009: 116 museer, 2010: 111 museer, 2011: 110 museer og 2012: 107 museer).

Den gennemsnitlige omsætning på et statsanerkendt museum var i 2012 på 18 mio. kr. Det var uændret i forhold til 2011. Figur 1 viser en betydelig variation i museernes omsætning fra 2009-2012 samt en stor spredning på deres omsætning. Der er en overvægt af museer med en omsætning på under 20 mio. kr. i 2012, idet 84% af museerne havde en omsætning på under 20 mio. kr.

De 107 statsanerkendte museer modtog i 2012 i alt 412 mio. kr. i statsligt driftstilskud. De modtog desuden 567 mio. kr. i kommunalt driftstilskud.

I 2012 fik de statslige og statsanerkendte museer bevilliget 46 mio. kr. i tilskud fra Kulturarvsstyrelsens puljer. Bevillingerne fra puljerne fremgår af tabel 1.

**FIGUR 1**  
**STØRRELSEN PÅ MUSEERNES OMSÆTNING I 2009 -2012**



**TABEL 1**  
**BEVILLINGER FRA PULJER I 2012**

PULJER	BEVILLIGET I MIO. KR.
<b>MUSEUMSLOVENS § 16 STK. 2 OG 3</b> (RÅDIGHEDSSUM, ERHVERVELSESSUM, HASTESUM OG UDVIKLINGSPULJE)	18,9
<b>PULJER I FORBINDELSE MED BEVARINGSPLANEN</b> (BEVARINGSPULJEN OG PULJEN TIL ELEKTRONISK REGISTRERING)	5,1
<b>FORMIDLINGSPLANENS FEM PULJER</b> (UDVIKLING AF MUSEERNES FORMIDLING, UDVIKLING AF NYE UNDERVISNINGSTILBUD, FORSKNING I FORMIDLING, KVALITATIVE BRUGERUNDERSØGELSER, INTERNATIONAL ERFARINGSUDVEKSLING)	19,7
<b>DIGITALISERINGSPULJEN</b>	2,2

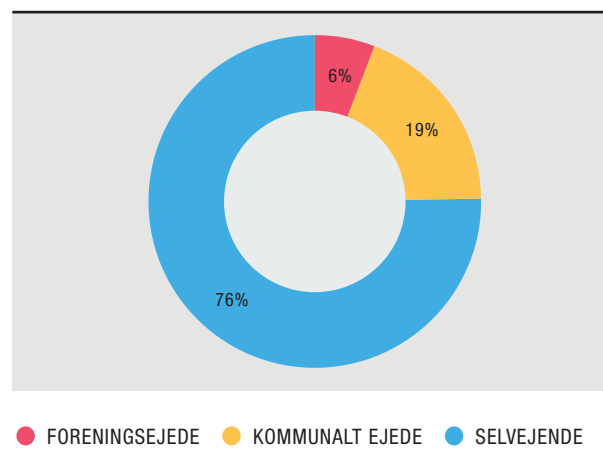
# Museet som organisation

Afsnittet belyser museernes ejerforhold, aktivitetsadresser og tilgængelighed. En række forhold om museernes ledelser og medarbejdere bliver også behandlet.

## MUSEERNES EJERFORHOLD

I henhold til museumsloven kan et statsanerkendt museum være foreningsejet, selvejende eller kommunalt ejet. Figur 2 viser, at selveje var langt den hyppigste ejerform i 2012, idet 76% af museerne var selvejende institutioner. Fordelingen af museernes ejerforhold var stort set uændret fra 2011-2012.

FIGUR 2  
EJERFORM PÅ DE STATSANERKENDTE MUSEER



## MUSEERNES BESØGSADRESSER

Et statsanerkendt museum er efter museumsloven én institution med én ledelse, ét personale, ét budget og ét regnskab. Men museet kan godt have flere afdelinger. I 2012 havde hvert statsanerkendt museum i gennemsnit 3,2 bemandede besøgsadresser.

Tabel 2 viser, at de 71 kulturhistoriske museer i gennemsnit drev og bemandede knap fire besøgssteder. Museerne med blandede kategorier havde mere end syv besøgsadresser i gennemsnit, ofte fordi der er tale om museer, der er fusioneret af statsanerkendte museer af flere kategorier til større museer. Et enkelt museum med blandede kategorier havde 20 besøgssteder. Kunstmuseerne havde typisk kun en enkelt besøgsadresse.

TABEL 2  
MUSEUMSKATEGORIERNES GENNEMSNITLIGE ANTAL BESØGSADRESSER

MUSEUMSKATEGORI	GENNEMSNITLIGT ANTAL BESØGSADRESSER
KULTUR	3,9
KUNST	1,0
NATUR	1,5
BLANDET	7,2

En række af de kulturhistoriske museer drev et eller flere lokalhistoriske arkiver, der var afdelinger af museet. Et enkelt museum havde seks bemandede arkiver tilknyttet. Museerne havde i alt tilknyttet 58 bemandede arkiver.

### BESTYRELSENS SAMMENSÆTNING, KØN

Alle statsanerkendte museer er ledet af en bestyrelse, der er ansvarlig for museets drift. Udpegningsgrundlaget for bestyrelsen skal fremgå af museets vedtægter.

Museumsloven rummer ingen bestemmelser om kønsfordelingen i bestyrelsen, men det fremgår af Kulturministeriets "Anbefalinger for god ledelse i selvejende kulturinstitutioner", at bestyrelsen bør sammensættes under hensyn til behovet for mangfoldighed i forhold til køn, alder og etnicitet. Det fremgår desuden af Ligestillingsloven, at offentlige myndigheder inden for deres område skal arbejde for ligestilling og indarbejde ligestilling i al planlægning og forvaltning. Kulturstyrelsen anbefaler, at de statsanerkendte museers bestyrelser følger anbefalingerne.

I 2012 havde de statsanerkendte museer tilsammen 857 bestyrelsesmedlemmer, hvoraf 27% var kvinder, og 73% var mænd. Antallet af bestyrelsesmedlemmer har dermed været faldende på grund af fusioner, men kønssammensætningen har været status quo siden 2010.

Figur 3 viser, at sammensætningen af kvinder og mænd i museernes bestyrelser ikke lever op til anbefalingerne om en ligelig kønsfordeling i nogen af museumskategorierne. De to naturhistoriske museer og de blandede museer har en særlig udfordring.

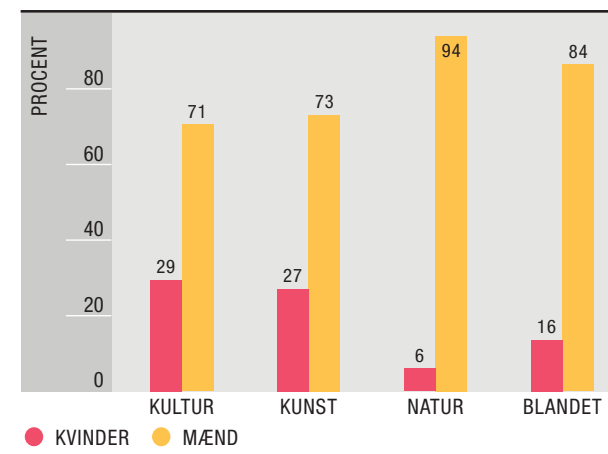
### BESTYRELSENS SAMMENSÆTNING, ALDER

Den gennemsnitlige alder for et medlem af en museumsbestyrelse var 59 år i 2012. Til sammenligning var gennemsnitsalderen for valgte kommunalbestyrelsesmedlemmer 50,2 år ved 2009-valget, som er Danmarks Statistiks seneste opgørelse<sup>4</sup>.

Figur 4 viser, at den typiske aldersklasse for et bestyrelsesmedlem var 51-60 år i 2012. Andelen af bestyrelser med en gennemsnitsalder på 61-70 år steg fra 25% til 37% fra 2011-2012, og andelen af bestyrelser med en gennemsnitsalder på under 50 år faldt fra 11% til 8% fra 2011-2012.

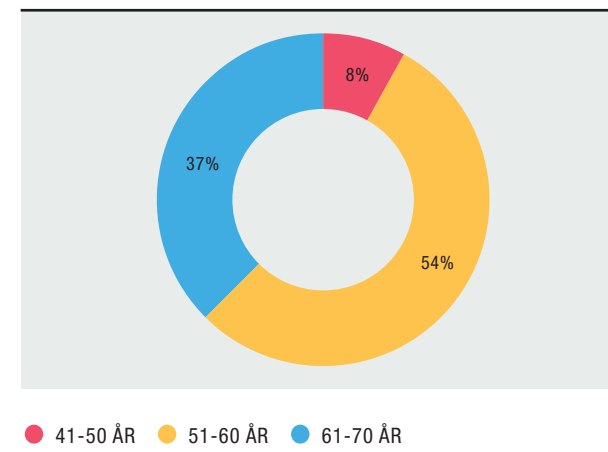
FIGUR 3

#### KØNSMÆSSIG FORDELING AF BESTYRELSESMEDLEMMER



FIGUR 4

#### ALDRSGENNEMSNIT I MUSEERNES BESTYRELSE



<sup>4</sup> Kilde: Danmarks Statistik: "Valgene til kommunalbestyrelser og regionsråd 17. nov. 2009"

### **BESTYRELSENS SAMMENSÆTNING, PROFESSIONELLE KOMPETENCER**

Det fremgår af Kulturministeriets "Anbefalinger for god ledelse i selvejende kulturinstitutioner", at bestyrelserne bør arbejde på at styrke deres ledelsesmæssige kompetencer med henblik på professionalisering og kvalitetssikring af institutionerne. Det anbefales, at der i bestyrelsen er personer med den fornødne ledelsesmæssige, kultur-/kunstfaglige, politiske, forretningsmæssige, juridiske og økonomiske baggrund.

Figur 5 viser andelen af bestyrelsesmedlemmer, der er udpeget på baggrund af særlige professionelle kompetencer i 2012. Figuren viser, at især de blandede og naturhistoriske museer var særligt

udfordrede på dette område. I 2011 var andelen af bestyrelsesmedlemmer med særlige professionelle kompetencer stort set lige stor på kunstmuseerne og på de kulturhistoriske museer. I 2012 faldt andelen af bestyrelsesmedlemmer med særlige professionelle kompetencer på de kulturhistoriske museer med 12 procentpoint, mens den steg med seks procentpoint på kunstmuseerne. Det betyder, at kunstmuseerne havde den største andel af bestyrelsesmedlemmer med særlige professionelle kompetencer i 2012.

Figur 6 viser, at der i 2012 ikke var en sammenhæng mellem museernes størrelse og andelen af bestyrelsesmedlemmer udpeget på baggrund af særlige kompetencer.

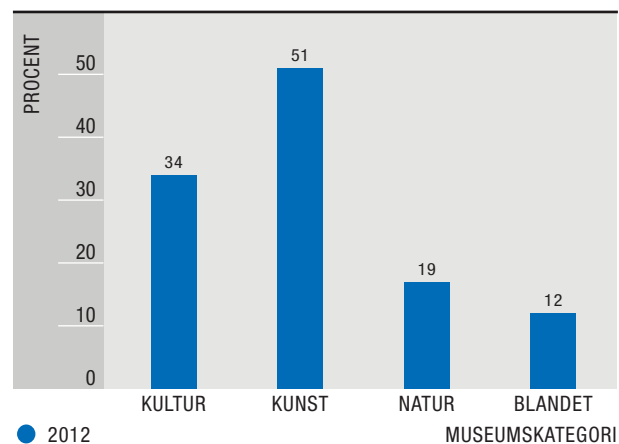
### **MEDARBEJDERE**

De statsanerkendte museer rådede over 3.215 årsværk i 2012 inklusiv frivillige årsværk. Det var stort set status quo i forhold til 2011. Antallet af fastansatte årsværk steg svagt. Fra 2.422 i 2011 til 2.453 årsværk i 2012. Det svarer til, at museerne i gennemsnit havde 23 fastansatte årsværk i 2012.

Figur 7 viser fordelingen af museernes fastansatte og midlertidigt ansatte medarbejdere, inklusive de frivillige, selvom de ikke havde et egentligt ansættelsesforhold på museet. Figuren viser, at hovedparten af museernes årsværk i 2012 udførtes af fastansatte. Det vil sige af medarbejdere, der ikke var ansat tidsbegrænset.

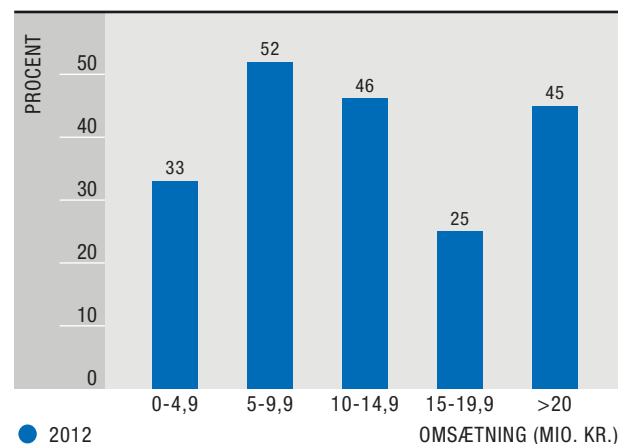
FIGUR 5

#### **BESTYRELSESMEDLEMMER UDPEGET PÅ GRUND AF SÆRLIGE KOMPETENCER**



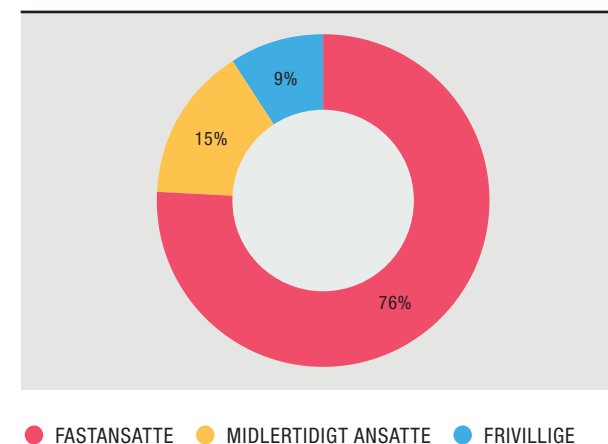
FIGUR 6

#### **BESTYRELSESMEDLEMMER UDPEGET PÅ GRUND AF SÆRLIGE KOMPETENCER**



FIGUR 7

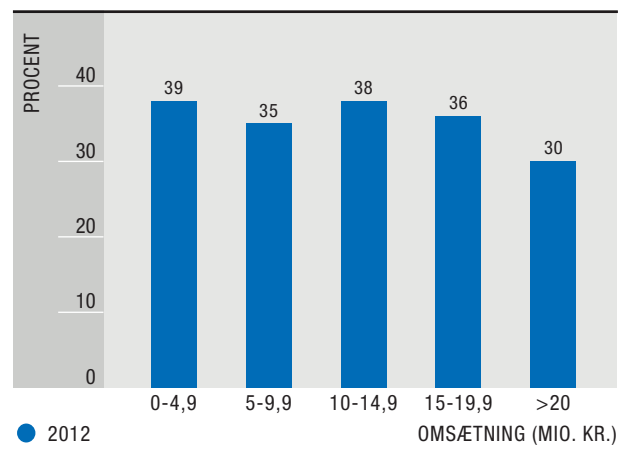
#### **MEDARBEJDERNE PÅ MUSEERNE I ÅRSVÆRK I 2012**





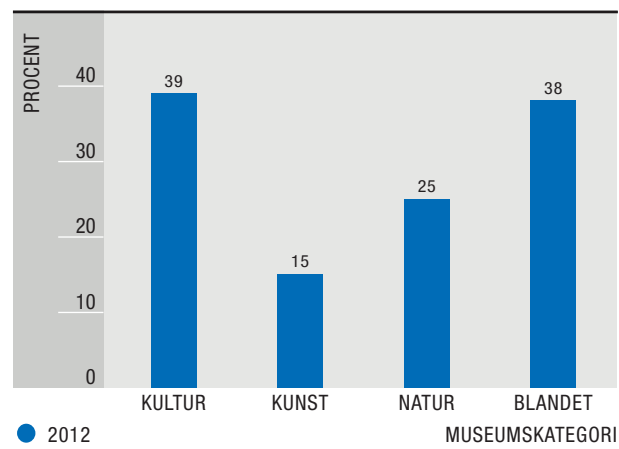
FIGUR 8

**DE VIDENSKABELIGE MEDARBEJDERES ANDEL AF DE FASTANSATTE ÅRSVÆRK**



FIGUR 9

**DE VIDENSKABELIGE MEDARBEJDERES ANDEL AF DE FASTANSATTE ÅRSVÆRK**



Museerne rådede over i alt 954 videnskabelige årsværk i 2012. De 704 var fastansatte årsværk og de 250 midlertidigt ansatte. Figur 8 viser de videnskabelige medarbejderes andel af museernes samlede årsværk. Det fremgår, at der ingen sammenhæng var mellem museernes omsætning og andelen af videnskabelige medarbejdere.

Figur 9 viser, at på kunstmuseerne var de videnskabelige årsværks andel af museernes samlede antal årsværk markant mindre end i de øvrige museumskategorier.

Der var i alt 292 frivillige årsværk på de statsanerkendte museer i 2012. Det var et fald på 4% i forhold til 2011.

De frivillige udgjorde 9% af museernes samlede antal årsværk. I tabel 4 ses, at andelen af frivillige varierede mellem museumskategorierne. Relativt set – og i absolutte tal – var langt de fleste frivillige på de kulturhistoriske museer.

**TABEL 3**  
**FRIVILLIGES ANDEL AF ÅRSVÆRKENE I MUSEUMSKATEGORIERNE**

MUSEUMSKATEGORI	FRIVILLIGES ANDEL AF KATEGORIERNES SAMLEDE ÅRSVÆRK
KULTUR	12,7%
KUNST	0,9%
NATUR	1,9%
BLANDET	4,2%

**ÅBNINGSTIDER**

Museer skal ifølge museumsloven være tilgængelige for offentligheden ved forud bekendtgjorte åbningstider. Traditionelt har museerne løftet opgaven ved at holde åbent i dagtimerne, undtagen om mandagen.

“Danske museer i tal” supplerer Danmarks Statistiks opgørelse over museernes åbningstimer ved at sondre mellem åbningstider før kl. 16.00 og efter kl. 16.00, hvor flere har fri fra arbejde og derfor har bedre mulighed for at bruge museerne.

Museernes indberetninger viser, at 102 statsanerkendte museer havde åbent efter kl. 16.00 i 2012. De havde i alt 22.758 åbningstimer efter kl. 16.00. Det svarer til 223 timer i gennemsnit pr. museum med åbningstider efter kl. 16.00. Fem museer havde ikke åbent efter kl. 16.00. Ti af museerne havde åbent i under 20 timer efter kl. 16.00.

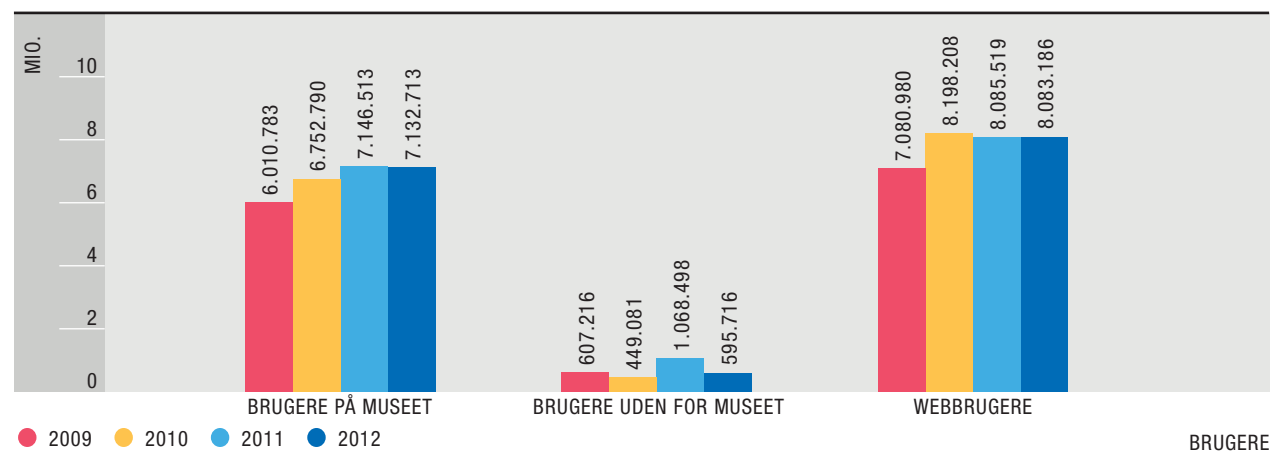
Museerne havde åbent i 91.064 timer i weekender inden kl. 16.00. Det svarer til 851 timer pr. museum i gennemsnit.

# Brugere

I 2012 havde museerne 7.132.713<sup>5</sup> brugere på museerne. Hvert museum havde et gennemsnit på 66.660 brugere. Museerne havde desuden 595.716 brugere til offentligt annoncerede arrangementer uden for museerne, hvilket var 5.567 brugere i gennemsnit. Offentligt annoncerede arrangementer uden for museet er for eksempel byvandring, åbne udgravninger eller anden formidling uden for museets mure. Museerne havde desuden 8.120.454 unikke brugere af deres hjemmesider.

Figur 10 viser udviklingen i museernes fysiske brugere og webbrugere fra 2009-2012. Det ses, at antallet af brugere på museerne stagnerede i 2012 efter to års stigning. Antallet af brugere uden for museerne steg markant i 2011 og faldt derefter igen i 2012. Det skyldtes et stort antal brugere af at enkelt kunstmuseums udstilling uden for museet i 2011. Antallet af webbrugere har efter en større stigning fra 2009-2010 stort set været stabilt fra 2010-2012.

FIGUR 10  
ANTAL BRUGERE



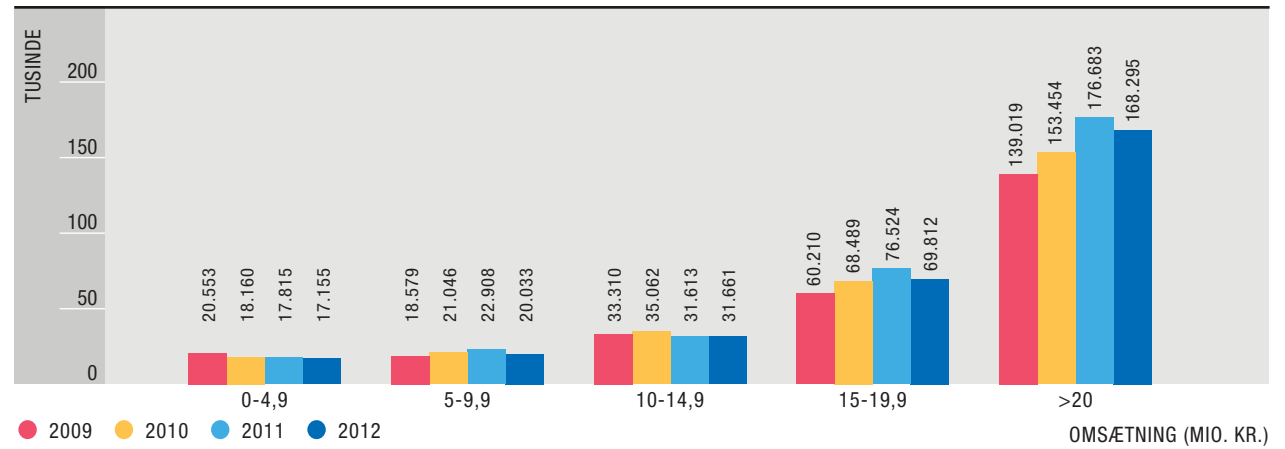
<sup>5</sup> Dette tal afviger fra Danmarks Statistiks besøgstal, der også indeholder besøgstal for de statslige museer og for statsstøttede museer, der hverken er statslige eller statsanerkendte.

Figur 11 viser, at der er en klar sammenhæng mellem museernes størrelse målt ved deres omsætning og antallet af brugere på museet. Jo større omsætning, des flere brugere.

Der er derimod ingen entydig sammenhæng mellem museernes størrelse og antallet af brugere uden for museerne (se figur 12). Det gennemsnitlige antal brugere af offentligt annoncerede arrangementer uden for museerne varierer meget inden for alle størrelser af museer. I 2012 var der en stor stigning på museerne med en omsætning på 10-14,9 mio. kr. Det skyldes, at et kunstmuseum havde haft en særlig stor stigning i antallet af brugere uden for museet. Noget tilsvarende gjorde sig gældende for museerne med en omsætning på mere end 20 mio. kr. i 2011.

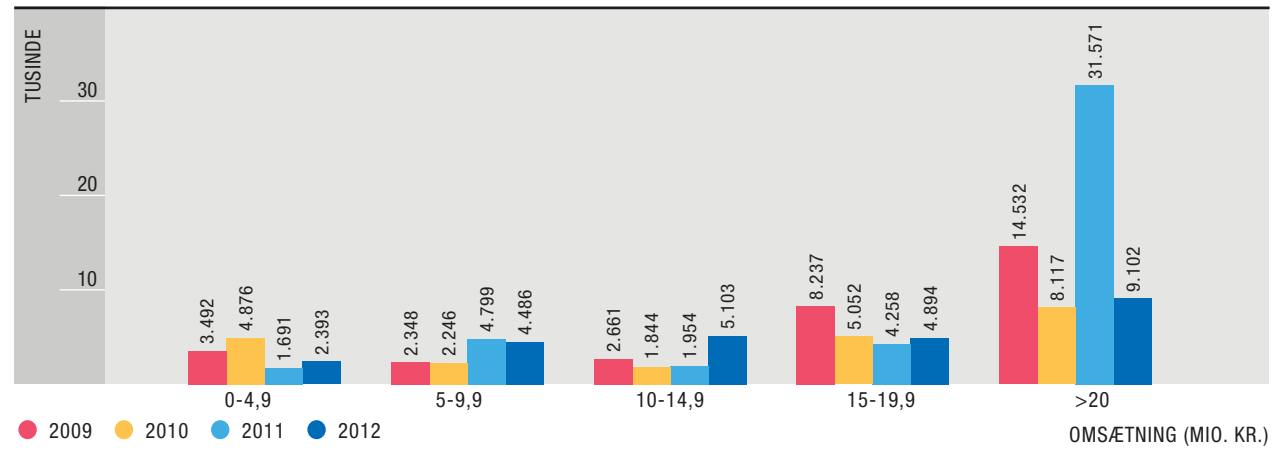
FIGUR 11

**GENNEMSNITLIGT ANTAL BRUGERE PÅ MUSEET**



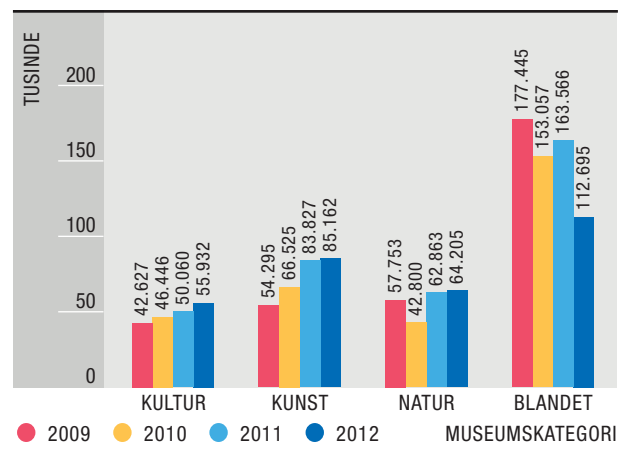
FIGUR 12

**GENNEMSNITLIGT ANTAL BRUGERE UDEN FOR MUSEET**



FIGUR 13

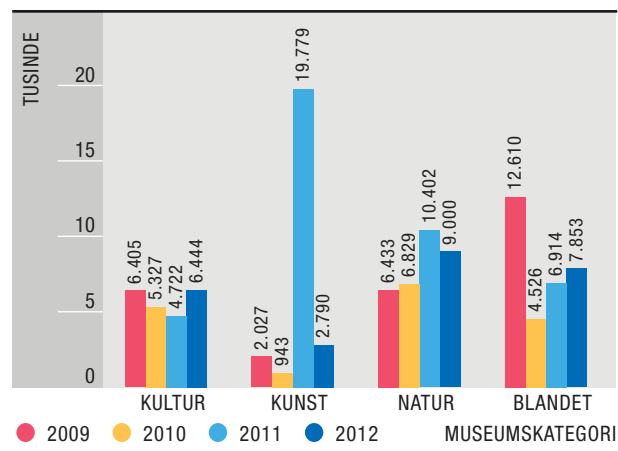
**GENNEMSNITLIGT ANTAL BRUGERE PÅ MUSEET**



På figur 13 ses, at det gennemsnitlige antal brugere på museerne steg svagt i 2012 inden for alle kategorier af museer undtagen den blandede kategori. Årsagen til det forholdsvis store fald i den blandede kategori skyldes blandt andet, at det store museum, Odense Bys Museum, ikke længere er en del af denne gruppe af museer. Det er det mindre museum, Frederiksbergmuseerne, derimod blevet. Den blandede museumskategori har dog fortsat flest brugere på museerne. Det kan skyldes, at museerne i denne kategori typisk er fusionsmuseer med flere aktivitetsadresser, og at fire ud af de fem museer i kategorien er store museer med en omsætning på over 15 mio. kr.

FIGUR 14

**GENNEMSNITLIGT ANTAL BRUGERE UDEN FOR MUSEET**



Af figur 14 ses, at antallet af brugere til arrangementerne uden for museet siden 2011 er steg på de kulturhistoriske museer og på museerne med blandede kategorier. På kunstmuseerne faldt antallet tilbage på 2009-niveau efter en markant stigning i 2011. På de naturhistoriske museer var det gennemsnitlige antal brugere uden for museet også faldet siden 2011, men niveauet var fortsat højere end i 2009 og 2010.

## WEBBRUGERE

Internettet er en vigtig kommunikations- og formidlingsplatform for museerne. Det er derfor væsentligt at få belyst, i hvilket omfang museet og dets brugere "mødes" på hjemmesiden. 95 museer oplyste, at de i 2012 havde 8.120.454 unikke hjemmesidebesøg. I gennemsnit havde hvert museum, som opgjorde sine brugere af hjemmesiden, 85.479 unikke besøg.

12 museer opgjorde ikke antallet af hjemmesidebrugere i 2012. Det er et overraskende højt tal i betragtning af internettets betydning for kommunikation og formidling. Tabel 4 viser, at der er en tendens til, at det er museerne med den laveste omsætning, som ikke opgør antallet af hjemmesidebrugere.

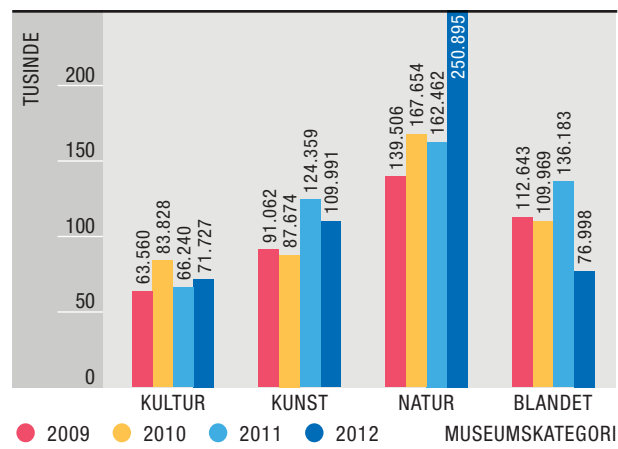
TABEL 4

### ANDEL AF MUSEER, SOM IKKE OPGØR ANTALLET AF UNIKKE HJEMMESIDEBRUGERE

MUSEUMSKATEGORI	PROCENT
0-4,9	42%
5-9,9	14%
10-14,9	13%
15-19,9	6%
>20	4%

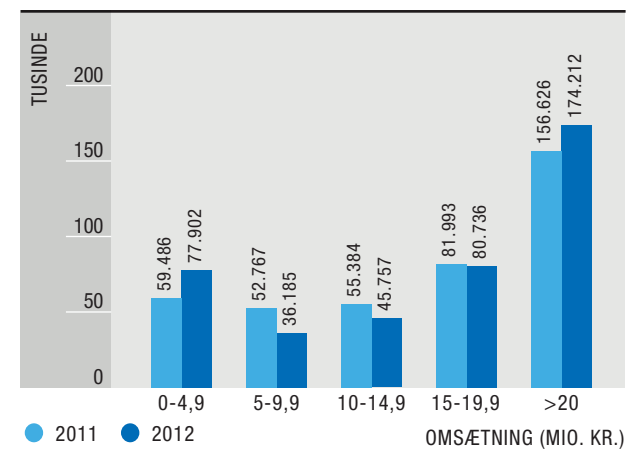
FIGUR 15

### GENNEMSNITLIGT ANTAL UNIKKE HJEMMESIDEBRUGERE



FIGUR 16

### GENNEMSNITLIGT ANTAL UNIKKE HJEMMESIDEBRUGERE



Figur 15 viser, at blandt de museer, som har opgjort deres unikke hjemmesidebrugere, havde de to naturhistoriske flest brugere. De havde mere end tre gange så mange unikke brugere som de kulturhistoriske hjemmesider, der havde færrest. Det gennemsnitlige antal unikke hjemmesidebrugere på de kulturhistoriske og naturhistoriske museer steg fra 2011-2012, men faldt på de hjemmesider, som tilhørte kunstmuseer og museer med blandede kategorier. På kunstmuseerne oversteg niveauet dog stadig antallet af brugere i 2009 og 2010. På museerne med blandede kategorier faldt antallet til det hidtil laveste. Hovedårsagen er, at et stort museum blev erstattet af et mindre i denne kategori.

Figur 16 viser, at der ikke var en klar sammenhæng mellem museernes omsætning og antallet af unikke brugere på deres hjemmesider i 2011 og 2012.

# Det museumsfaglige arbejde

## INDSAMLING OG UDSKILLELSE

Museernes indsamling af kultur- og naturarv er beskrevet i museumsloven som én af museernes fem hovedopgaver. Dette afsnit om indsamling og udskillelse belyser sider af museernes varetagelse af opgaven.

### INDSAMLING<sup>6</sup>

Museerne skal indsamle inden for deres vedtægtsbestemte ansvarsområde, og indsamlingen bør udspringe af museets forskning. Med henblik på at sikre at indsamlingen finder sted inden for disse rammer, bør museet formulere en indsamlingspolitik, herunder nedskrevne retningslinjer for modtagelse af genstande, værker og præparater.

Museernes indberetninger viser, at 85% af museerne havde nedskrevne retningslinjer for modtagelse af genstande/værker/præparater i 2012. Tabel 5 viser en betydelig variation i, hvor stor en andel af museerne i museumskategorierne der havde nedskrevne retningslinjer for modtagelse. 66% af kunstmuseerne havde sådanne retningslinjer mod 93% af de kulturhistoriske og samtlige naturhistoriske og blandede museer. Forklaringen kan være, at kunstmuseernes vedtægtsbestemte ansvarsområder typisk er snævrere defineret end de øvrige museumskategori, og at indsamling typisk finder sted ved køb. Der er derfor ikke det samme behov for særskilte retningslinjer på området. Andelen af kunstmuseer med skriftlige retningslinjer for modtagelse steg dog med 11 procentpoint fra 2011 til 2012.

<sup>6</sup> Vikingskibsmuseet indgår ikke i dette afsnit, da museet ikke har sit eget ansvarsområde, hvor museet skal stå for indsamlingen. Museet varetager sit ansvarsområde på vegne af Nationalmuseet og de indsamlede genstande indgår i Nationalmuseets samling.

TABEL 5

### ANDEL MUSEER MED SKRIFTLIGE RETNINGSLINJER FOR MODTAGELSE

	ANDEL MED SKRIFTLIGE RETNINGSLINJER FOR MODTAGELSE
KULTUR	93%
KUNST	66%
NATUR	100%
BLANDET	100%

De statsanerkendte museers samlinger omfatter 10-15 mio. genstande, værker og præparater. Antallet afhænger af opgørelsesmetoden. I 2012 indsamlede museerne tilsammen 189.813 genstande, værker eller præparater mod 143.125 i 2011. Det svarer til, at hvert museum i gennemsnit forøgede samlingen med 1.790 genstande, værker eller præparater i 2012. Den gennemsnitlige indsamling og den passive indsamlings andel er opdelt på museumskategori i tabel 6. Det skal bemærkes, at gennemsnittene dækker over store variationer i indsamlingen, eksempelvis indsamlede det ene naturhistoriske museum 1.350 præparater, mens det andet indsamlede 100.000.

Af de indsamlede genstande/værker/præparater var 97.913 passivt indsamlet. Passivt indsamlede genstande er typisk gaver til museet, som derfor ikke indsamles som led i museets forskning. Spredningen på, hvor meget der indsamles passivt, er stor. Omkring 94% eller næsten 96.000 af de passivt indsamlede genstande var indsamlet af tre museer, og på syv museer var hele indsamlingen passiv. Tabel 6 viser, at de naturhistoriske museer indsamlede mest passivt.

TABEL 6

**GENNEMSNITLIGT ANTAL INDSAMLEDE GENSTANDE, VÆRKER ELLER PRÆPARATER I 2012**

	ANTAL INDSAMLEDE GENSTANDE, VÆRKER ELLER PRÆPARATER I GENNEMSNIT	DEN PASSIVE INDSAMLINGS ANDEL AF DEN SAMLEDE INDSAMLING
KULTUR	1.190	6%
KUNST	57	50%
NATUR	50.675	94%
BLANDET	696	29%

**UDSKILLELSE**

De statsanerkendte museer kan frit udskille fra deres samlinger til andre statslige eller statsanerkendte museers samlinger. Udskillelse til andre formål kan kun ske efter Kulturstyrelsens godkendelse.

“Udredning om bevaring af kulturarven” anbefaler, at museerne:

- forholder sig reflekteret til samlingens sammensætning
- forholder sig til samlingens potentiale for forskning og formidling
- vurderer behovet for udskillelse.

31 museer udskilte genstande/værker/præparater fra samlingerne i 2012. Det var en forøgelse på 29% siden 2011. De 31 museer udskilte tilsammen 12.250 genstande/værker/præparater. Det var en forøgelse af antallet af udskilte genstande/værker/præparater på 12% siden 2011.

## REGISTRERING<sup>7</sup>

Museerne skal registrere deres samlinger. Det fremgår af museumsloven, at det er en hovedopgave for de statsanerkendte museer. De kunst- og kulturhistoriske museer skal desuden indberette deres registreringsdata til de centrale kulturarvsregistre: Museernes Samlinger og Kunstindeks Danmark (KID).

Museerne havde i 2012 i gennemsnit registreret 93% af deres samlinger, analogt eller digitalt.

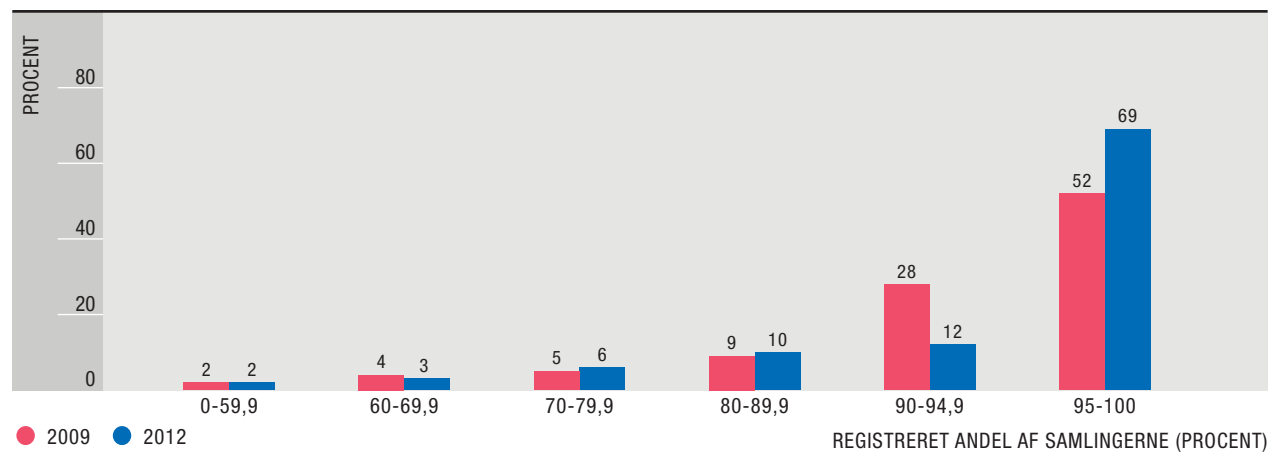
Af figur 17 ses det, at 81% af museerne havde registreret 90-100% af deres samlinger i 2012. Kun fem museer havde registreret under 70% af samlingen. Figuren viser også en betydelig fremgang i museernes registrering fra 2009-2012.

Det kan antages, at museer med en større omsætning er bedre til at registrere deres samling, fordi de har flere ressourcer til opgaven. Figur 18 viser, at det ikke var tilfældet. Der var ingen sammenhæng mellem museernes omsætning og den andel af samlingen, som museet havde registreret.

<sup>7</sup> Vikingeskibsmuseet indgår ikke i dette afsnit. De naturhistoriske museer indgår ikke i opgørelserne om indberetning til de centrale kulturarvsregistre.

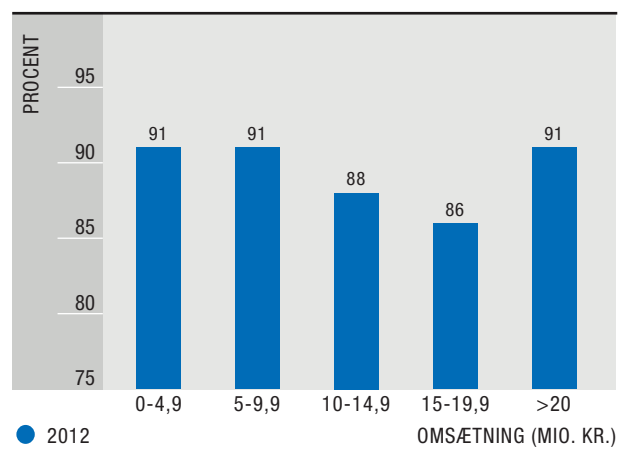
FIGUR 17

### ANDEL AF MUSEERNES SAMLINGER, SOM ER REGISTRERET



FIGUR 18

### GENNEMSNITLIG REGISTRERING AF SAMLINGEN





Figur 19 viser en markant fremgang i den andel af samlingerne, som museerne har indberettet til de centrale kulturarvsregistre. Andelen af museer, som havde indberettet under 10% af deres samling, er faldet med 22 procentpoint siden 2009, og andelen af museer, som havde indberettet over 70% af samlingen til de centrale kulturarvsregistre, blev mere end fordoblet fra 2009-2012.

Figur 20 viser, at museernes størrelse målt ved deres omsætning ikke er afgørende for hvor stor en del af museernes samling, der er indberettet. Siden 2009 har der været en markant stigning i indberetningerne inden for alle størrelser af museer.

I tabel 7 ses det, at museerne med blandet kategori havde et relativt større indberetningsefterslæb end de øvrige museumskategorier. Dette skyldes et stort indberetningsefterslæb på et enkelt museum. Den gennemsnitlige indberetning til de centrale kulturarvsregistre steg med ni procentpoint fra 2011-2012 på både kunstmuseer og kulturhistoriske museer.

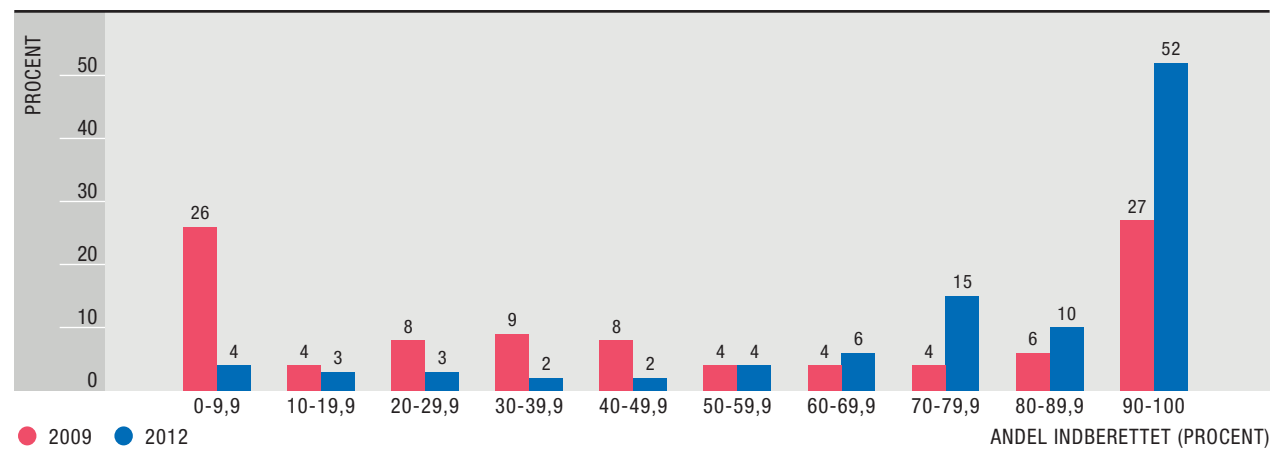
TABEL 7

**INDBERETNING TIL DE CENTRALE KULTURARVSREGISTRE FOR HVER MUSEUMSKATEGORI**

GENNEMSITLIG INDBERETNING TIL DE CENTRALE KULTURARVSREGISTRE	
KULTUR	76%
KUNST	85%
BLANDET	63%

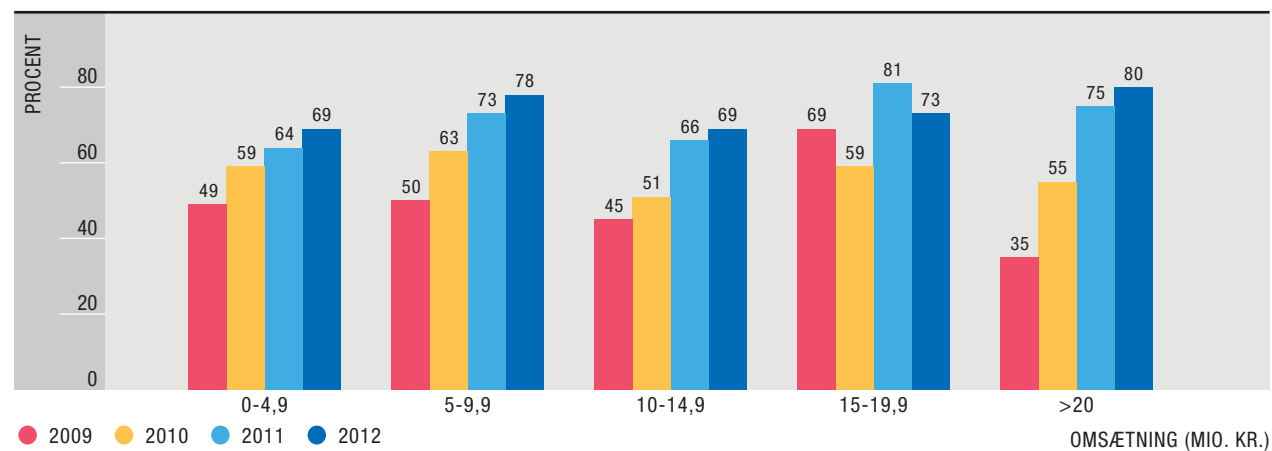
FIGUR 19

**ANDEL AF MUSEERNES SAMLINGER, SOM ER INDBERETTET TIL DE CENTRALE KULTURREGISTRE**



FIGUR 20

**GENNEMSITLIG PROCENTDEL INDBERETTET TIL DE CENTRALE KULTURARVREGISTRE**



## BEVARING

Ifølge museumsloven er arbejdet med bevaring af samlingerne en hovedopgave for et museum. Bevaringen omfatter opbevaring, sikring, tilsyn og konservering. Arbejdet har til hensigt at sikre samlingens fortsatte tilgængelighed og værdi for forskning og formidling. I Kulturministeriets "Udredning om bevaring af kulturarven" gives en række anbefalinger til museerne vedrørende bevaringsindsatsen.

### SAMLINGERNES BEVARINGSTILSTAND

Ifølge "Udredning om bevaring af kulturarven" bør museerne skaffe sig et overblik over samlingernes potentiale for forskning og formidling, herunder et overblik over genstandenes bevaringsmæssige tilstand. Overblikket skal sætte museerne i stand til at prioritere deres bevaringsindsats. Udredningen anbefaler, at museerne kategoriserer samlingerne efter fire bevaringsmæssige tilstande:

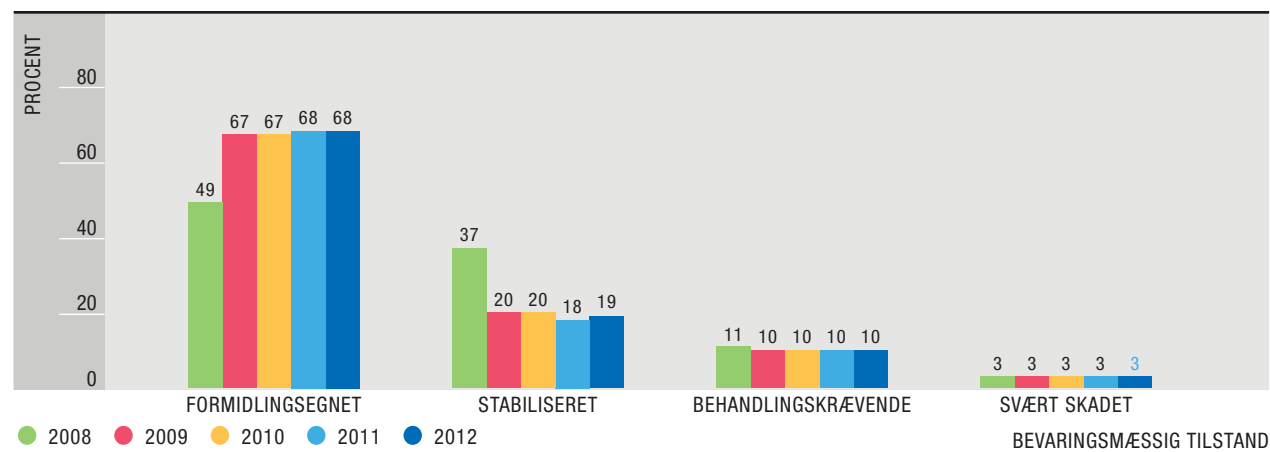
- Formidlingsegnet tilstand
- Stabiliseret tilstand
- Behandlingskrævende tilstand
- Svært skadet tilstand

Museerne har indberettet, hvordan deres samlinger fordeler sig efter bevaringstilstand. Den gennemsnitlige fordeling er vist på figur 21. Figuren viser, at samlingernes bevaringsmæssige tilstand er blevet forbedret fra 2008 til 2009, men den er stort set uændret fra 2009 til 2012<sup>8</sup>.

<sup>8</sup> Oplysningerne fra 2008 blev indberettet til pilotudgaven af "Danske museer i tal".

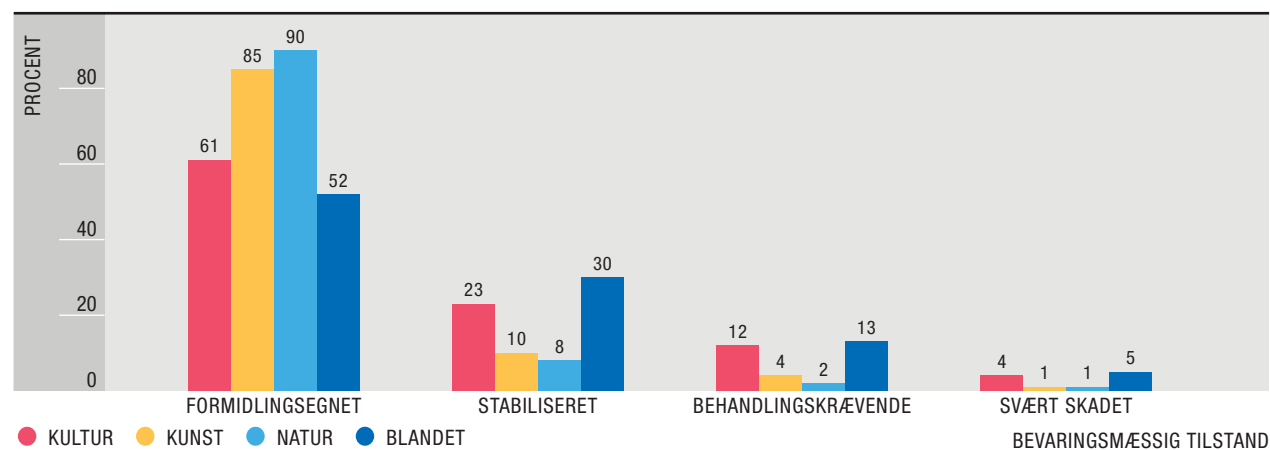
FIGUR 21

### BEVARINGSMÆSSIG TILSTAND I 2008 TIL 2013



FIGUR 22

### BEVARINGSMÆSSIG TILSTAND INDEN FOR MUSEUMSKATEGORIERNE



Figur 22 viser samlingernes bevaringsmæssige tilstand i de forskellige museumskategorier. Det fremgår, at især de kulturhistoriske og blandede

museer har en udfordring i forhold til bevaringsarbejdet. Kunstmuseernes og de naturhistoriske museers samlinger er derimod i en generelt god bevaringsmæssig tilstand.

### KONSERVERINGSFAGLIGT OPSYN

Et løbende konserveringsfagligt opsyn med museets samlinger er en vigtig del af bevaringsarbejdet. Det giver museet mulighed for at følge samlingens bevaringstilstand over tid, så det kan gribe ind, hvis der sker ændringer.

42% af museerne har udarbejdet en prioriteret bevaringsplan til støtte for bevaringsarbejdet.

Figur 23 viser, at museernes omsætning ikke er afgørende for, om de har en prioriteret bevaringsplan. Museerne med den laveste omsætning har dog den laveste andel af museer med en prioriteret bevaringsplan. Og museerne med den højeste omsætning har den største andel.

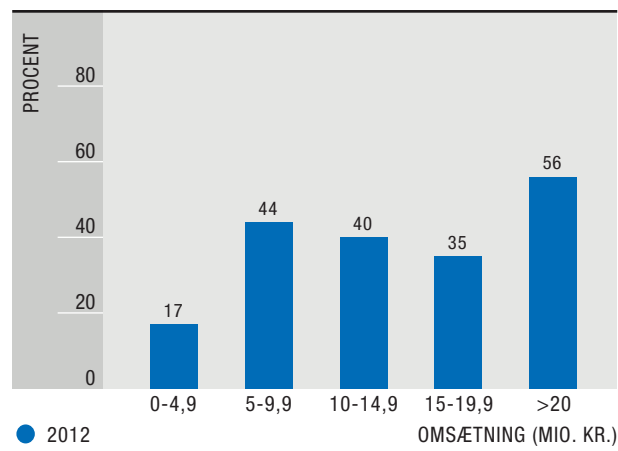
Af figur 24 ses det, at kunstmuseerne havde udarbejdet flest prioriterede bevaringsplaner. De kulturhistoriske og museerne med blandet kategori havde udarbejdet færrest.

64 museer (60%) gennemførte konserveringsfaglige opsyn med hele samlingen efter faste terminer. Heraf førte 43 museer også logbog i forbindelse med de faste opsyn.

Tabel 8 viser, at en del museer inden for alle kategorier kan forbedre det konserveringsfaglige opsyn med samlingerne.

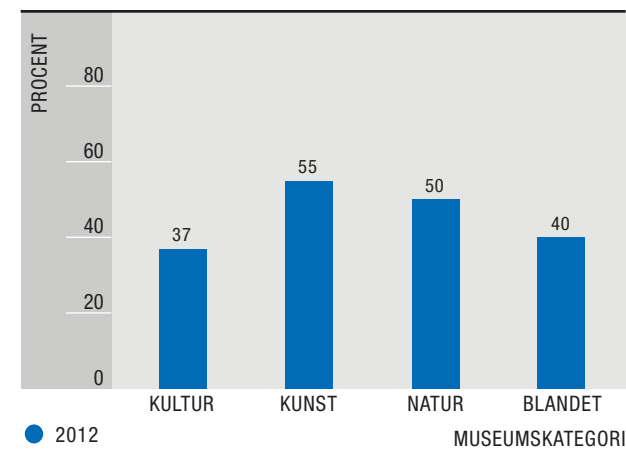
FIGUR 23

#### ANDEL AF MUSEER MED PRIORITERET BEVARINGSPLAN



FIGUR 24

#### ANDEL AF MUSEER MED PRIORITERET BEVARINGSPLAN



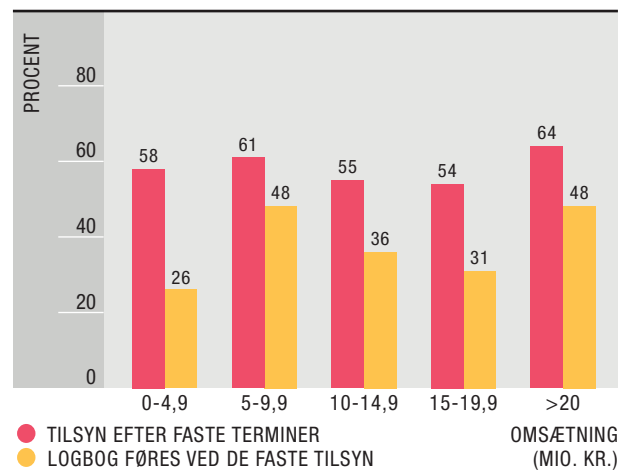
TABEL 8

#### KONSERVERINGSFAGLIGT OPSYN OG DOKUMENTATION EFTER FASTE TERMINER

	OPSYN EFTER FASTE TERMINER	LOGBOG VED DE FASTE OPSYN
KULTUR	66%	49%
KUNST	41%	24%
NATUR	100%	0%
BLANDET	60%	40%

FIGUR 25

**ANDEL AF MUSEER, SOM FØRER KONSERVERINGSFAGLIGT TILSYN MED SAMLINGEN OG I DEN FORBINDELSE FØRER LOGBOG**



Det kan antages, at museerne med høj omsætning har flere ressourcer til at føre regelmæssige konserveringsfaglige tilsyn med samlingerne. Figur 25 viser imidlertid, at der ikke var nogen klar sammenhæng mellem museernes omsætning og deres konserveringsfaglige tilsyn med samlingerne efter faste terminer.

### SIKRING

Til museernes bevaringsopgave hører at sikre samlingerne mod brand, tyveri og hærværk. Museerne løfter opgaven med præventive tiltag, der blandt andet omfatter evakueringsplaner, hensigtsmæssige rutiner, opsyn med samlingerne og brand- og tyverialarmer.

Museernes indberetninger viser, at:

- Alle museer undtagen ét rådede over tyverialarmeringsanlæg med automatisk signaloverførsel til en døgnbemandet vagtcentral
- 78% af museernes tyverialarmeringsanlæg dækkede hele samlingen
- Alle museer undtagen to rådede over brandalarmeringsanlæg med automatisk signaloverførsel til en døgnbemandet vagtcentral
- 65% af museernes brandalarmeringsanlæg dækkede hele samlingen
- 66% af museerne gennemførte årlige brandøvelser
- 75% af museerne havde skriftlige retningslinjer for opsyn i udstillingerne
- 53% af museerne havde skriftlige retningslinjer for datasikkerhed.

## FORSKNING

Forskning er en af hovedopgaverne for de statsanerkendte museer. Det fremgår af museumsloven. De statsanerkendte museer skal forske inden for deres ansvarsområde og publicere resultaterne. Museerne skal lægge forskningen til grund for deres faglige arbejde. Ifølge "Forskningsstrategi for Kulturministeriets område" skal forskningsinstitutioner på Kulturministeriets område forske i henhold til det almene forskningsbegreb. Det kan kort sammenfattes således:

- Originalitet – at der udvikles ny viden, indsigt og erkendelse
- Transparens – at der anvendes relevante metoder og kontekstualisering i relevante teoridannelser
- Gyldighed – at der redegøres for arbejdets forhold til relevante videnområder, og at forskningsarbejdet fremstilles, så det er tilgængeligt for fagfællebedømmelse.

76 statsanerkendte museer publicerede i 2012 i alt 447 forskningspublikationer med en klar forbindelse til deres ansvarsområde. Det var en stigning på 4% siden 2011, hvor der blev udgivet 430.

31 museer publicerede ikke forskning inden for deres ansvarsområde i 2012. Det var en stigning på 20% siden 2011.

Tabel 9 viser, at en betydelig andel natur-, kunst- og kulturhistoriske museer ikke publicerede forskning i 2012, og på de kulturhistoriske museer var andelen af museer uden forskningspublikationer steget med syv procentpoint fra 2011-2012. På de kunsthistoriske museer var andelen stort set uændret. For de naturhistoriske museer dækker tallene over, at ét af de to naturhistoriske museer ikke publicerede forskningspublikationer i 2012. Tabellen viser også, at det gennemsnitlige antal forskningspublikationer varierer markant mellem museumskategorierne. Det

**TABEL 9**  
**FORSKNINGSPUBLIKATIONER MED KLAR FORBINDELSE TIL MUSEERNES ANSVARSOMRÅDER INDEN FOR HVER KATEGORI**

	FORSKNINGSPUBLIKATIONER I ALT	ANDEL MUSEER UDEN FORSKNINGSPUBLIKATIONER	FORSKNINGSPUBLIKATIONER I GENNEMSNIET FOR PUBLICERENDE MUSEER
KULTUR	261	31%	5,3
KUNST	79	28%	3,8
NATUR	10	50%	10,0
BLANDET	97	0%	19,4

kan blandt andet skyldes, at der i kategorien med blandede museer er en større andel af museer med en høj omsætning. Disse museer har således flere ressourcer til rådighed til forskning.

I tabel 10 ses en klar sammenhæng mellem museernes omsætning og andelen af museer, som ikke publicerede forskning i 2012. Jo mindre omsætning, des færre museer publicerede. Det ses også, at det gennemsnitlige antal forskningspublikationer for de publicerende museer steg med omsætningen.

**TABEL 10**  
**FORSKNINGSPUBLIKATIONER INDEN FOR ANSVARSOMRÅDE I FORHOLD TIL OMSÆTNING**

OMSÆTNING (MIO. KR.)	ANDEL MUSEER UDEN FORSKNINGSPUBLIKATIONER	FORSKNINGSPUBLIKATIONER I GENNEMSNIET FOR PUBLICERENDE MUSEER
0-4,9	83%	1,0
5-9,9	31%	1,9
10-14,9	27%	3,3
15-19,9	18%	9,2
>20	11%	9,7

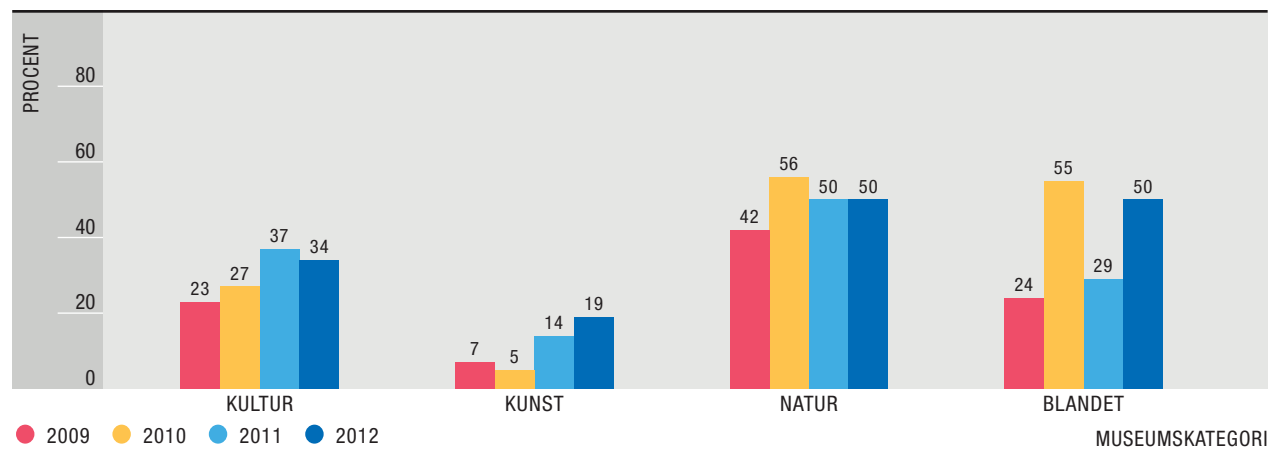
119 forskningspublikationer ud af de i alt 447 blev udarbejdet i samarbejde med andre danske museer eller universiteter. Det svarer til 27% af det samlede antal forskningspublikationer i 2012.

I henhold til det almene forskningsbegreb er det en forudsætning for gyldigheden, at forskningsarbejdet fremstilles, så det er tilgængeligt for fagfællebedømmelse. 157 af forskningspublikationerne var omfattet af fagfællebedømmelse. Det svarer til 35% og var en stigning på fire procentpoint siden 2011. Figur 26 viser, at de naturhistoriske museer og museerne med blandet kategori i 2012 havde en højere andel af fagfællebedømte publikationer end de øvrige museumskategorier. Det ses også, at andelen af fagfællebedømte forskningspublikationer steg på museerne med blandet kategori og på kunstmuseerne.

Figur 27 viser en tendens til, at andelen af forskningspublikationer omfattet af fagfællebedømmelse steg i takt med museernes omsætning – jo større omsætning des flere af museets forskningspublikationer blev fagfællebedømt. De allerstørste og de allermindste museer brød med tendensen i 2012. For de allermindste museer skyldtes det, at de kun udgav to forskningspublikationer i 2012, heraf én fagfællebedømt.

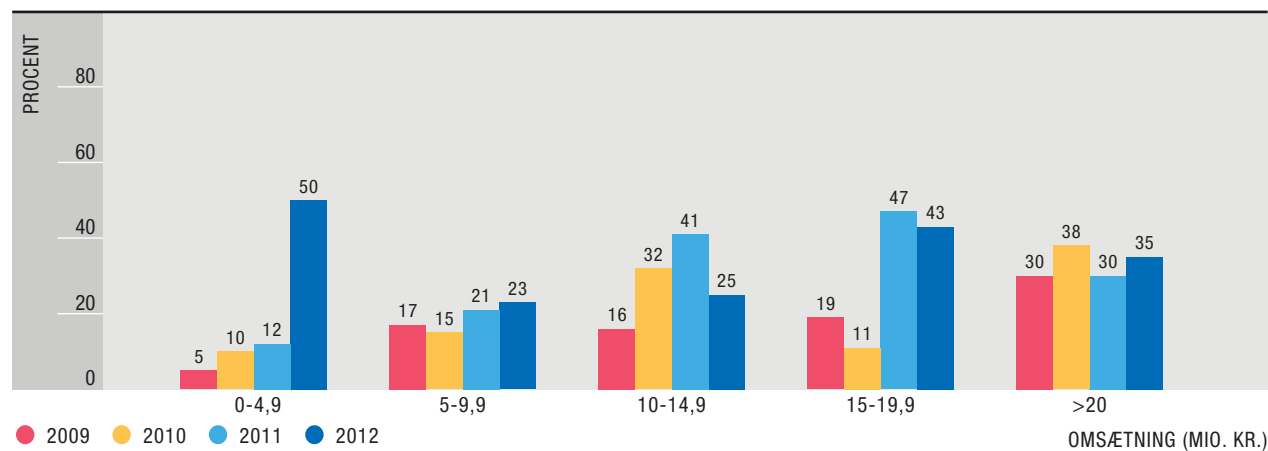
FIGUR 26

**FAGFÆLLEBEDØMTE PUBLIKATIONERS ANDEL AF KATEGORIENS SAMLEDE ANTAL FORSKNINGSPUBLIKATIONER**



FIGUR 27

**FAGFÆLLEBEDØMTE PUBLIKATIONERS ANDEL AF FORSKNINGSPUBLIKATIONERNE**



## FORMIDLING

Formidling er en af museernes hovedopgaver. Det fremgår af museumsloven.

Ved sin formidling bringer museet systematisk sin faglige viden og sine samlinger i spil i forhold til brugerne. Museets formidling omfatter udstillinger, undervisning, aktiviteter i og uden for museet, publikationer og digital formidling. "Udredning om museernes formidling" anbefaler bl.a. en kvalificering af formidlingsmedarbejdernes kompetencer, at formidlingen søger nye analoge og digitale platforme, at den orienterer sig mod forskellige brugergrupper, samt at den sker i dialog med brugerne og gennem partnerskaber mellem museer og andre institutioner, nationalt og internationalt.

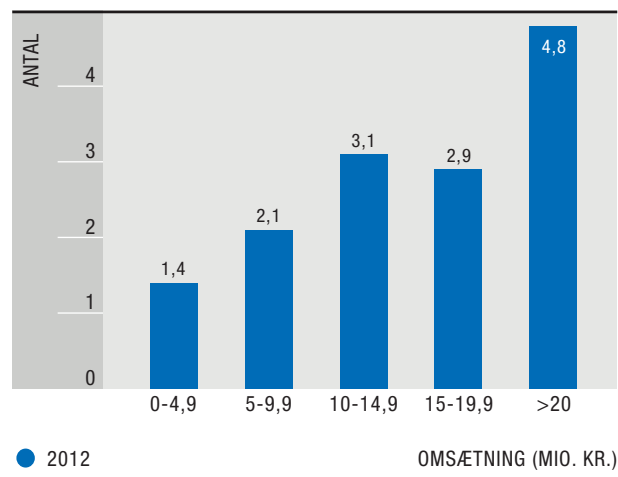
## KOMPETENCER

87% af museerne havde formidlingsmedarbejdere med kompetencegivende uddannelse inden for formidling eller undervisning. 86% af de kulturhistoriske, 93% af kunstmuseerne og 80% af museerne i den blandede kategori havde formidlingsmedarbejdere med kompetencegivende uddannelse. I den naturhistoriske kategori havde begge museer formidlingsmedarbejdere med kompetencegivende uddannelse.

Figur 28 viser en tendens til, at jo større omsætning museerne havde, des flere formidlingsmedarbejdere med kompetencegivende uddannelse havde de i gennemsnit.

FIGUR 28

### GENNEMSNITLIGT ANTAL FORMIDLINGSMEDARBEJDERE MED KOMPETENCEGIVENDE UDDANNELSE

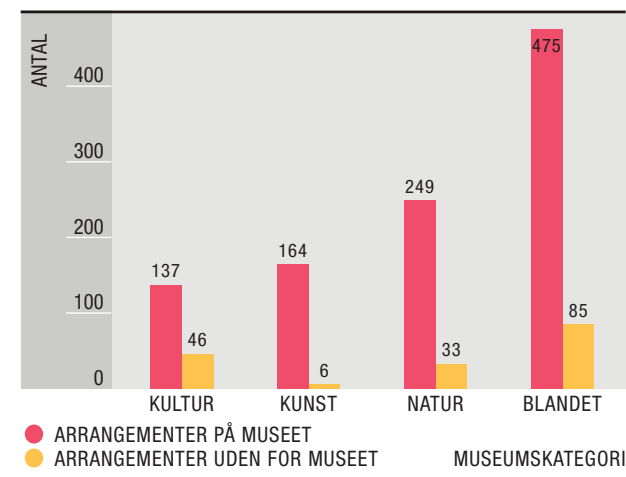


## FORMIDLINGSARRANGEMENTER

Museerne gennemfører formidlingsarrangementer på museet og uden for museet. På museet er det f.eks. omvisninger, foredrag og workshops. Uden for museet er det f.eks. byvandring. Tilsammen gennemførte de 107 museer 17.345 formidlingsarrangementer på museet og 3.901 uden for museet. På figur 29 ses, hvor mange arrangementer museerne i de forskellige kategorier gennemførte på og uden for museet i 2012. Det ses, at den blandede kategori havde flest arrangementer både på og uden for museet. Det kan blandt andet skyldes, at der i denne kategori er flere store museer med mange besøgsafdelinger. Alle museumskategorier gennemførte flere arrangementer inden for museets mure end uden for museet. I gennemsnit havde kunstmuseerne kun ganske få arrangementer uden for museet.

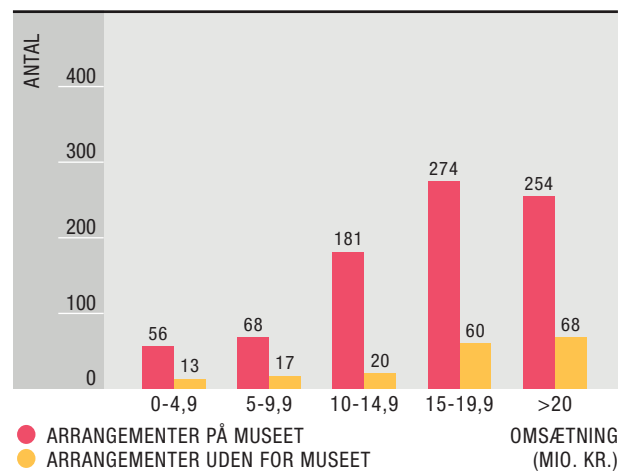
FIGUR 29

### GENNEMSNITLIGT ANTAL ARRANGEMENTER PÅ OG UDEN FOR MUSEET (EKSKLUSIVE UNDERVISNING)



FIGUR 30

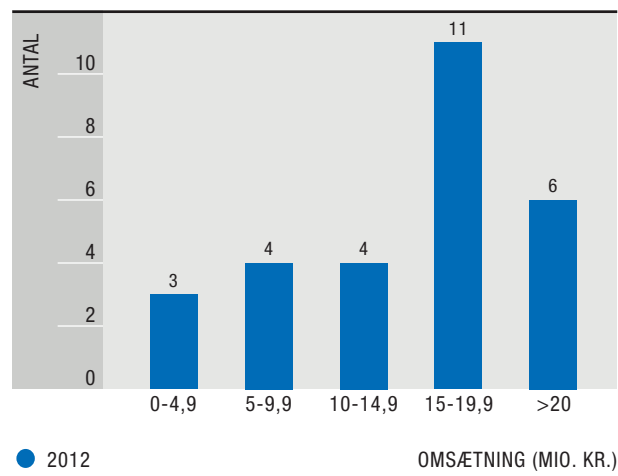
**GENNEMSNITLIGT ANTAL ARRANGEMENTER PÅ OG UDEN FOR MUSEET (EKSKLUSIVE UNDERVISNING)**



Figur 30 viser en sammenhæng mellem museernes størrelse og det gennemsnitlige antal arrangementer på og uden for museerne. Jo større omsætning, des flere arrangementer gennemførte museerne.

FIGUR 31

**GENNEMSNITLIGT ANTAL VISTE SÆRUDSTILLINGER**



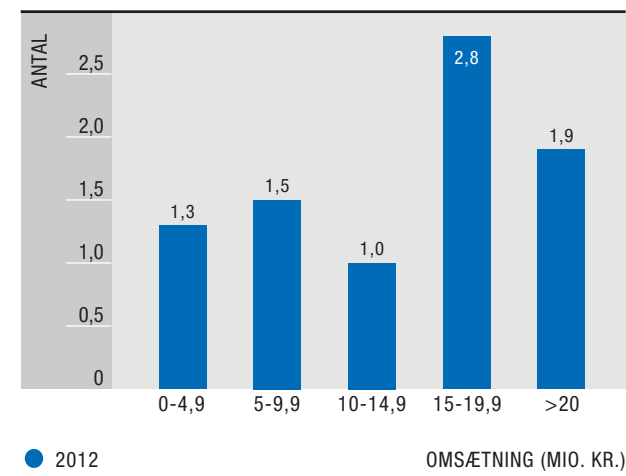
**SÆRUDSTILLINGER**

Udstillinger af genstande, værker eller præparater er et særkende for museer, og de er traditionelt museernes primære formidlingsform. En udstilling kan være af længere eller af kortere varighed. De skiftende udstillinger, der ofte belyser aktuelle, specifikke emner, kaldes i almindelighed særudstillinger.

De 107 statsanerkendte museer viste tilsammen 609 særudstillinger i 2012. Det svarer til næsten seks i gennemsnit. Af figur 31 ses en tendens til, at jo større omsætning museerne har, des flere særudstillinger viste de. Museerne med 15-19,9 mio. kr. i omsætning havde særligt mange særudstillinger. Det skyldes især to museer, som hver havde 25-26 særudstillinger.

FIGUR 32

**GENNEMSNITLIGT ANTAL PRODUCEREDE DIGITALE FORMIDLINGSPROJEKTER**



**DIGITALE FORMIDLINGSPROJEKTER**

I 2012 producerede museerne i alt 183 digitale formidlingsprojekter. Det var en stigning på 15% i forhold til 2011. Figur 32 viser en svag tendens til, at jo større museerne er, des flere digitale formidlingsprojekter producerede de. Museer med en omsætning på 10-14,9 mio. kr. bryder med tendensen. Museerne med en omsætning på 15-19,9 mio. kr. producerede desuden særligt mange digitale formidlingsprojekter. Det skyldes to museer, som hver producerede 10 digitale formidlingsprojekter.

**MUSEERNES HJEMMESIDER**

Alle 107 statsanerkendte museer havde hjemmesider. 58 af museerne havde brugerinddragende faciliteter på hjemmesiden, f.eks. blogs, diskussionsfora og wiki-inspirerede funktioner.



## UNDERVISNING

Alle statsanerkendte museer har gratis adgang for elever fra grundskoler og ungdomsuddannelser. Mange har desuden undervisningstilbud henvendt til grundskolerne, ungdomsuddannelserne og til andre uddannelser. Undervisningen kan være gratis for brugerne, eller den kan tilbydes mod betaling. "Udredning om museernes formidling" anbefaler en styrkelse af museernes tilbud til undervisningssektoren gennem samarbejde og koordinering mellem undervisningsinstitutioner og museer.

55 museer oplyste, at de havde indgået skriftlige samarbejdsaftaler om undervisning med undervisningssektoren. Det svarer til 51% af museerne. Figur 33 viser, at der er stor forskel på museums-

kategoriernes tilbøjelighed til at indgå forpligtende aftaler med undervisningssektoren. På de naturhistoriske museer havde alle skriftlige samarbejdsaftaler med undervisningssektoren. I de øvrige kategorier var det 49-80%. Siden 2009 har der dog været fremgang i skriftlige samarbejdsaftaler med undervisningssektoren blandt de øvrige kategorier af museer.

Figur 34 viser en klar tendens til, at jo større museerne er, des flere har samarbejdsaftaler med undervisningssektoren. Figuren viser også, at andelen af museer med skriftlige samarbejdsaftaler med undervisningssektoren er steget på alle størrelser af museer siden 2009 undtagen museerne med en omsætning på under 5 mio. kr.

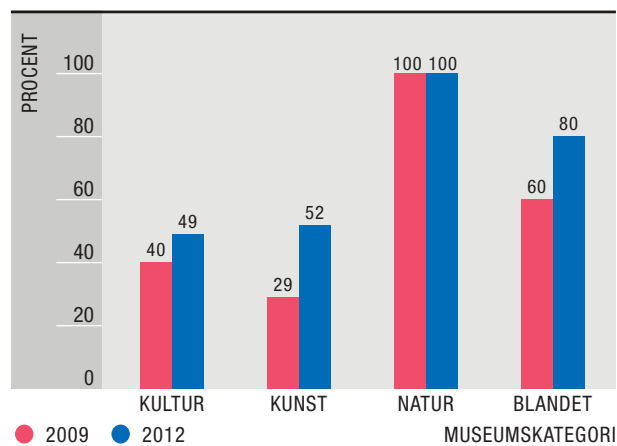
Tabel 11 viser, at de 55 museer med skriftlige samarbejdsaftaler med undervisningssektoren i gennemsnit havde næsten dobbelt så mange klasser, som modtog museets undervisningstilbud, i forhold til de 52 museer uden skriftlige samarbejdsaftaler.

**TABEL 11**  
**ANTAL UNDERVISTE KLASSE PÅ MUSEER MED OG UDEN SKRIFTLIGE SAMARBEJDSAFTALER MED UNDERVISNINGSEKTOREN.**

SKRIFTLIGE SAMARBEJDSAFTALER MED UNDERVISNINGSEKTOREN	GENNEMSNITLIGT ANTAL KLASSE
NEJ	120
JA	231

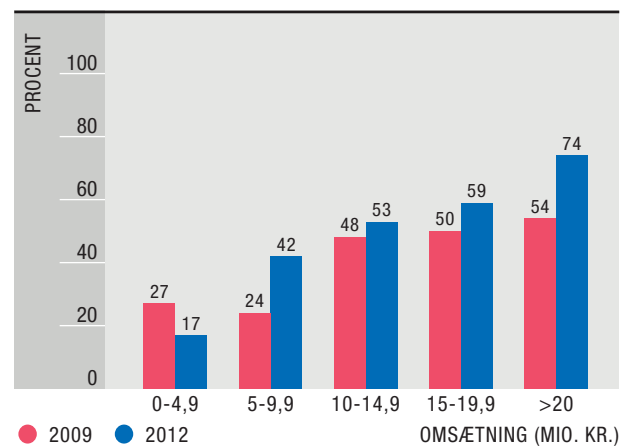
**FIGUR 33**

### ANDEL MUSEER MED SKRIFTLIGE SAMARBEJDSAFTALER MED UNDERVISNINGSEKTOREN



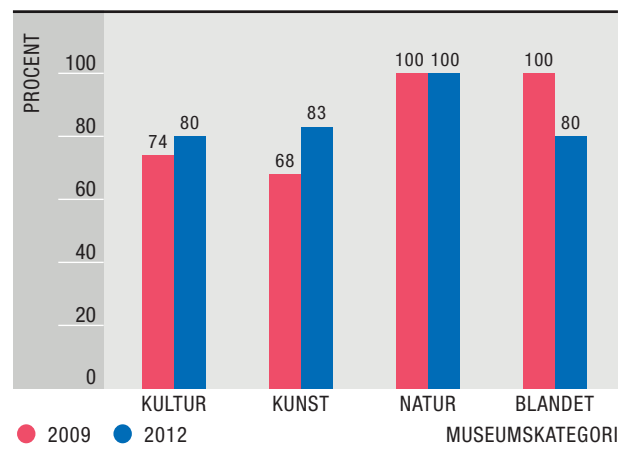
**FIGUR 34**

### ANDEL MUSEER MED SKRIFTLIGE SAMARBEJDSAFTALER MED UNDERVISNINGSEKTOREN



FIGUR 35

**ANDEL MUSEER MED UNDERVISNINGSFORLØB TILPASSET TRINMÅL OG LÆREPLANER**

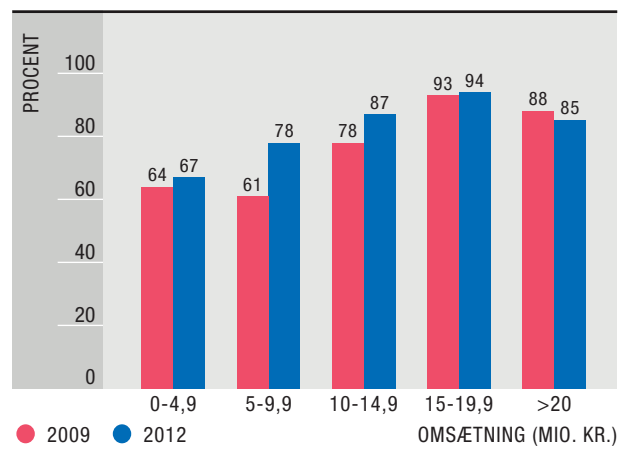


88 museer havde undervisningsforløb tilpasset grundskolernes og ungdomsuddannelsernes trinmål og læreplaner. Det svarer til 82% af museerne. Figur 35 viser variation mellem museumskategorierne, hvad angår undervisningsforløb tilpasset grundskolernes og ungdomsuddannelsernes trinmål og læreplaner. Variationen er reduceret siden 2009, fordi flere kunstmuseer og kulturhistoriske museer havde fået undervisningsforløb tilpasset trinmål og læreplaner i 2012. Til gengæld var der en tilbagegang blandt museerne af blandet kategori.

Figur 36 viser en tendens til, at andelen af museer med undervisningsforløb tilpasset trinmål og læreplaner stiger, når museernes omsætning stiger: Jo større omsætning, des flere museer har undervisningsforløb tilpasset trinmål og læreplaner. Kun de allerstørste museer fulgte ikke tendensen. Det er

FIGUR 36

**ANDEL MUSEER MED UNDERVISNINGSFORLØB TILPASSET TRINMÅL OG LÆREPLANER**



også kun på de allerstørste museer, at andelen af undervisningsforløb tilpasset trinmål og læreplaner faldt siden 2009. På de øvrige museer var der en stigning.

Af tabel 12 ses, at museer med undervisningsforløb tilpasset trinmål og læreplaner i gennemsnit havde 40% flere klasser, som deltog i museets undervisningstilbud, end de, der ikke havde.

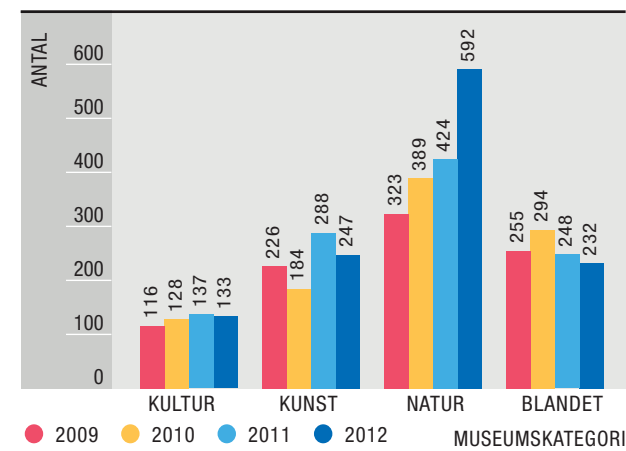
TABEL 12

**ANTAL UNDERVISTE KLASSEER PÅ MUSEER MED OG UDEN UNDERVISNINGSFORLØB TILPASSET TRINMÅL OG LÆREPLANER**

UNDERSVINGSFORLØB TILPASSET TRINMÅL OG LÆREPLANER	GENNEMSNITLIGT ANTAL KLASSEER
NEJ	133
JA	186

FIGUR 37

**GENNEMSNITLIGT ANTAL KLASSEER SOM BENYTTET I MUSEERNE'S UNDERVISNINGSTILBUD**



I 2012 modtog 18.934 klasser museernes undervisningstilbud. Det var et fald på 9,5% siden 2011, men en stigning på 6% siden 2009. Det svarer til, at 177 klasser i gennemsnit benyttede hvert museums undervisningstilbud. Figur 37 viser, at de naturhistoriske museer i gennemsnit underviste flest klasser, og at de naturhistoriske museer har haft en kraftig stigning i antallet af underviste klasser siden 2009. Figuren viser også, at det gennemsnitlige antal underviste klasser faldt inden for de øvrige kategorier fra 2011-2012, men niveauet var fortsat højere end i 2009 inden for alle kategorier, bortset fra museerne i den blandede kategori.

Tabel 12 viser, at langt størstedelen af skoleklasserne kom fra grundskolen. Kun 15% kom fra ungdomsuddannelserne. En del af forklaringen er, at grundskolen har 10 klassetrin, og ungdomsuddannelserne typisk kun har to-tre klassetrin. Samtidig er det ikke alle unge, som tager en ungdomsuddannelse. Gruppen af grundskoleelever er derfor langt større end gruppen af elever på ungdomsuddannelser.

TABEL 12

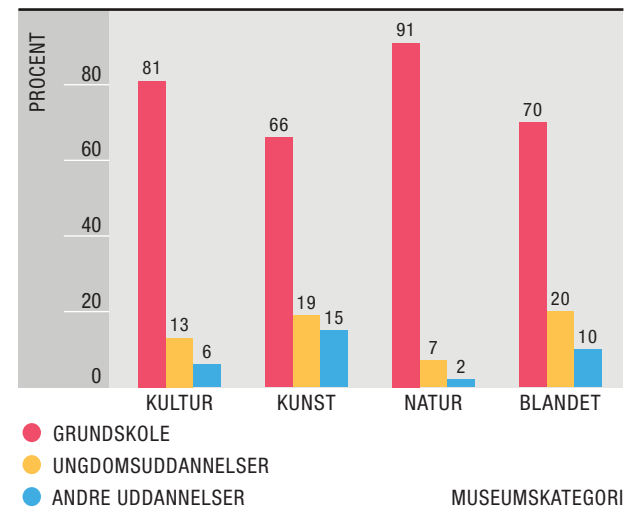
**SAMMENSÆTNINGEN AF SKOLEKLASSER DER MODTOG UNDERVISNING PÅ MUSEERNE**

	PROCENTDEL
GRUNDSKOLE	76%
UNGDOMSUDDANNELSER	15%
ANDRE UDDANNELSER	9%

Figur 38 viser sammensætningen af underviste skoleklasser i forhold til museumskategori. Det fremgår blandt andet, at kunstmuseerne og museerne i den blandede kategori i højere grad end de øvrige museumskategorier underviste klasser fra ungdomsuddannelserne. Siden 2011 steg andelen af underviste klasser fra ungdomsuddannelserne på alle museerne undtagen de kulturhistoriske, hvor den faldt med fem procentpoint. Andelen af klasser fra andre uddannelser f.eks. hold fra produktionsskoler, seminarer eller universiteter, faldt inden for alle kategorier i forhold til 2011.

FIGUR 38

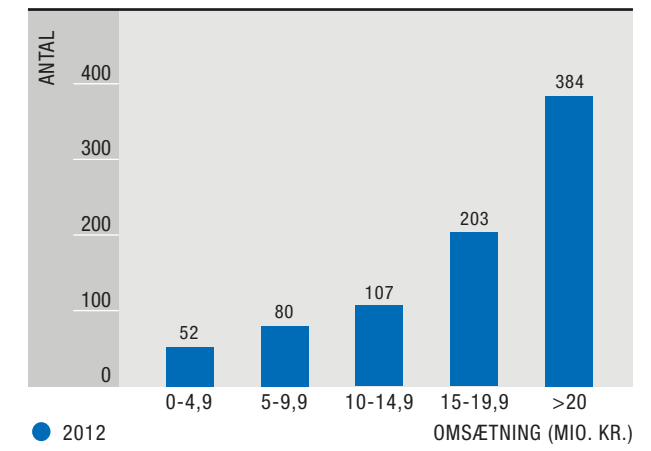
**SAMMENSÆTNING AF UNDERVISTE KLASSER**



Figur 39 viser, at et museums størrelse i høj grad er bestemmende for det gennemsnitlige antal klasser, som benytter museets undervisningstilbud. På de allerstørste museer er det i gennemsnit mere end syv gange så mange som på de allermindste. Forskellen mellem de allermindste og de allerstørste er dog blevet reduceret siden 2011, hvor den var ni gange så stor.

FIGUR 39

**GENNEMSNITLIGT ANTAL UNDERVISTE SKOLEKLASSER**



## FORVALTNING AF MUSEUMSLOVENS KAPITEL 8

62<sup>9</sup> af de statsanerkendte museer løste i 2012 lovpligtige opgaver om sikring af kulturarv i forbindelse med den fysiske planlægning og forberedelse af jordarbejder. Bestemmelserne herom findes i museumslovens kapitel 8. Museerne løste opgaverne i samarbejde med kommuner og andre myndigheder.

Kommunerne er gennem den fysiske planlægning den største forvalter af kulturarv i Danmark. For at sikre bevaringsværdier for eftertiden er det derfor vigtigt, at museerne har et tæt samarbejde med kommunerne om eksempelvis kommuneplanerne og lokalplanerne.

Danske museer i tal viser, at:

- 52 af museerne med kap. 8-ansvar havde bidraget til den seneste kommuneplan. Det svarer til 87% af de museer, som har besvaret spørgsmålet.
- 38 af museerne med kap. 8-ansvar havde medvirket til formuleringen af den seneste kommuneplan. Det svarer til 63% af de museer, som har besvaret spørgsmålet.
- 38 af museerne med kap. 8-ansvar vurderede, at museets bidrag førte til ændringer i den seneste kommuneplan. Det svarer til 63% af de museer, som har besvaret spørgsmålet.
- 48 af museerne med kap. 8-ansvar bidrog til lokalplaner. Det svarer til 80% af de museer, som har besvaret spørgsmålet.
- 34 af museerne med kap. 8-ansvar medvirkede til formuleringen af lokalplaner. Det svarer til 57% af de museer, som har besvaret spørgsmålet.
- 26 af museerne med kap. 8-ansvar vurderede, at museets bidrag førte til ændringer i lokalplaner. Det svarer til 43% af de museer, som har besvaret spørgsmålet.

Tabel 13 viser, at de museer, som deltog i formuleringen af kommune- og lokalplaner, i gennemsnit gjorde væsentligt flere indsigelser i bygge- og anlægssager i 2012 end de, som ikke deltog i formuleringen af kommune- og lokalplaner. Det kan skyldes, at disse museer er mere synlige samarbejdspartnere for kommunerne, og at kommunerne derfor involverer dem i deres planlægningsarbejde. Det ses også, at andelen af indsigelser, som kommunerne fulgte, var højere for de museer, som deltog i formuleringen af kommune- og lokalplaner.

Museerne med kapitel 8-ansvar bidrog til 752 kommunale lokalplaner i 2012. Det svarer til 13 i gennemsnit pr. museum. Tilsammen havde de 110.618 bygge- og anlægssager til gennemsyn. Det svarer til 1.844 i gennemsnit. Museerne gjorde 1.311 indsigelser. 654 af indsigelserne blev fulgt. Det svarer til 50% af indsigelserne. Museerne med arkæologisk ansvar foretog desuden 879 uopfordrede henvendelser til bygherrer.

TABEL 13

### ANTAL INDSIGELSER OG ANDELEN AF FULGTE INDSIGELSER I FORHOLD TIL MUSEERNES HENHOLDSVIS DELTAGELSE OG IKKE -DELTAGELSE I FORMULERINGEN AF KOMMUNE- OG LOKALPLANER.

	ANTAL MUSEER	INDSIGELSER I GENNEMSIT	ANDEL INDSIG- ELSER FULGT
DELTAGET I FORMULERING AF KOMMUNEPLAN	38	28	52%
IKKE DELTAGET I FORMULERING AF KOMMUNEPLAN	22	11	41%
DELTAGET I FORMULERING AF LOKALPLANER	34	32	54%
IKKE DELTAGET I FORMULERING AF LOKALPLAN	25	9	30%

<sup>9</sup> To museer med ansvar for museumslovens kapitel 8 inden for nyere tids kulturhistorie har ikke besvaret spørgsmålene vedr. forvaltningen af museumslovens kapitel 8. De to museer indgår derfor ikke i afsnittets analyser.

## ARKÆOLOGISKE UNDERSØGELSER

Blandt de 62 museer med kapitel 8-ansvar i 2012 havde 39 af museerne et arkæologisk ansvar inden for et geografisk område. Den arkæologiske aktivitet er meget svingende fra år til år og mellem museerne som følge af varierende anlægsaktivitet og forskellige størrelser på museernes ansvarsområder.

I forbindelse med forberedelse af jordarbejder kan bygherre indhente en udtalelse hos det arkæologiske museum om, hvorvidt arbejdet kan indebære en risiko for at ødelægge væsentlige fortidsminder. Som led i udarbejdelsen af denne udtalelse kan de arkæologiske museer gennemføre mindre forundersøgelser, som museet selv betaler, eller en større forundersøgelse, som bygherre betaler på baggrund af et budget, som museet har udarbejdet.

Hvis det ud fra forundersøgelserne bliver vurderet, at der er fundet væsentlige fortidsminder, skal der gennemføres en arkæologisk undersøgelse, der betales af bygherren, eller jordarbejdet kan blive ændret eller flyttet, så fortidsminderne bliver bevaret på stedet. Alle budgetter, som sendes til bygherren, skal godkendes af Kulturstyrelsen.

De 39 museer gennemførte 327 mindre forundersøgelser i 2012. Det svarer til 8,4 i gennemsnit, men der er en stor spredning på, hvor mange mindre forundersøgelser museerne udførte. To havde ikke udført nogle, mens ét museum havde gennemført 33.

TABEL 14

### ANTAL GODKENDTE BUDGETTER FOR STØRRE BYGHERREFINANSIERED E FORUNDERSØGELSER OG BYGHERREFINANSIERED E UNDERSØGELSER

ANTAL GODKENDTE BUDGETTER FOR STØRRE FORUNDERSØGELSER	ANTAL MUSEER
0	1
1-10	18
11-25	14
26-50	6
51+	0

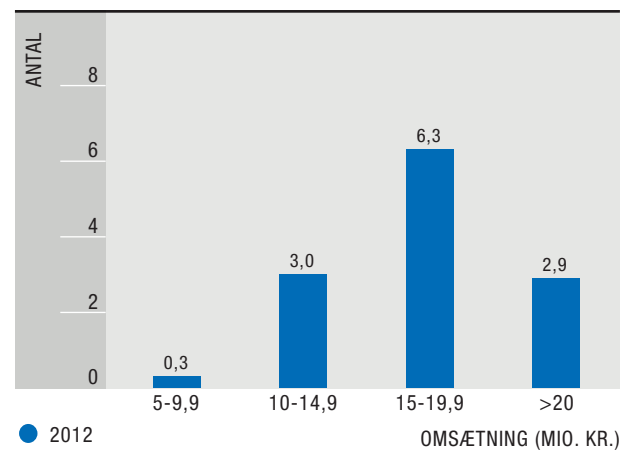
De arkæologiske museer fik godkendt 520 budgetter for større, bygherrefinansierede forundersøgelser i 2012. Det var en stigning på 25% i forhold til 2011. De arkæologiske museer fik desuden godkendt 327 budgetter for bygherrefinansierede undersøgelser. Det var et fald på 21% i forhold til 2011. I gennemsnit fik de arkæologiske museer godkendt 13,3 budgetter for større, bygherrefinansierede forundersøgelser og 8,4 budgetter for bygherrefinansierede undersøgelser i 2012. Som det ses i tabel 14, er der stor spredning på, hvor mange budgetter de enkelte museer fik godkendt.

ANTAL GODKENDTE BUDGETTER FOR UNDERSØGELSER	ANTAL MUSEER
0	2
1-10	26
11-25	10
26-50	1
51+	0

Ved siden af den arkæologi, som gennemføres i henhold til museumslovens kapitel 8, kan de arkæologiske museer som led i deres forskning gennemføre egenfinansierede arkæologiske undersøgelser. De arkæologiske museer gennemførte 130 egenfinansierede arkæologiske undersøgelser i 2012. Det svarer til 3,3 i gennemsnit. Der er dog en stor spredning på, hvor mange egenfinansierede undersøgelser museerne gennemførte. 15 museer gennemførte ingen. 12 museer gennemførte en-to egenfinansierede undersøgelser. Fem museer gennemførte tre-fem egenfinansierede undersøgelser. Fire gennemførte seks-ti. Tre gennemførte 17-24 egenfinansierede undersøgelser.

FIGUR 41

**GENNEMSNITLIGT ANTAL EGENFINANSIEREDE UNDERSØGELSER**



I modsætning til tidligere år viser figur 41 en tendens til, at museerne lavede flere egenfinansierede arkæologiske undersøgelser, jo større deres omsætning var. Kun museerne med en omsætning på mere end 20 mio. kr. falder udenfor denne tendens.

## Metodiske overvejelser

Undersøgelsen baserer sig på museernes egne indberetninger, så selvom Kulturstyrelsen i vid udstrækning har forsøgt at validere de indkomne spørgeskemaer, er det ikke muligt at gennemføre en fuldstændig validering af data.

Med en 100% besvarelsesprocent er undersøgelsen fuldt ud repræsentativ. Nogle af museums-kategorierne er dog ganske små. Der er kun to naturhistoriske museer og fem blandede museer. Det betyder, at selvom undersøgelsen er udtømmende, kan selv små forskydninger i data have en afgørende effekt på udfaldet i de to kategorier.

Af nedenstående tabel 15 ses, hvordan museums-kategorierne fordeler sig i de forskellige omsætningsgrupper. Det ses, at de kulturhistoriske museer og kunstmuseerne fordeler sig forholdsvis jævnt i omsætningsgrupperne. Den jævne fordeling betyder, at analyserne i kategorierne ikke dækker over, at de

kulturhistoriske museer eksempelvis har en omsætningssammensætning, som adskiller sig afgørende fra kunstmuseerne. Dette gør sig dog gældende for den naturhistoriske kategori, hvor begge museer har en omsætning på over 15 mio. kr. Også i den blandede kategori har hovedparten af museerne omsætninger i den høje ende. I de to kategorier er det vanskeligt at sige, om variationer i forhold til de andre kategorier dækker over reelle forskelle mellem kategorierne, eller om det er den højere omsætning, som giver udslaget.

Museernes bruttoudgifter er valgt som et størrelsesmål, da de afspejler museernes aktivitet. Der kunne være valgt andre størrelsesmål eksempelvis antal brugere eller antal fastansatte. Fælles for alle størrelsesmålene for museerne er dog, at de lider under svagheder, alt afhængigt af hvad man ønsker at analysere.

TABEL 15

### ANDELEN AF MUSEER I HVER KATEGORI I DE ENKELTE OMSÆTNINGSGRUPPER

OMSÆTNING I MIO. KR.	KULTUR	KUNST	NATUR	BLANDET	I ALT
0-4,99 (N=12)	10 83%	0 17%	0 0%	0 0%	100%
5-9,99 (N=36)	20 56%	15 42%	0 0%	1 3%	100%
10-14,99 (N=15)	13 87%	2 13%	0 0%	0 0%	100%
15-19,99 (N=17)	10 59%	3 18%	1 6%	3 18%	100%
> 20 (N=27)	18 67%	7 26%	1 4%	1 4%	100%

## BILAG 1 UNDERSØGELSENS SPØRGESKEMA

Teksten i *kursiv* er den forklarende tekst til museerne

### ARBEJDSGRUNDLAG

- Hvad er museets ejerforhold? (Skriv selvejende institution, foreningsejet eller kommunalt)
- Hvor mange geografisk adskilte og bemandende besøgsadresser driver museet? (skriv antal)
- Hvor mange af disse er lokalhistoriske arkiver? (skriv antal)
- Angiv hjemstedskommunens ordinære tilskud til museumsdriften i det sidste kalenderår beregnet pr. indbygger. (skriv antal kroner) (*Værdien af gratis husleje, betaling for arkæologiske undersøgelser samt tilskud kommunen yder museet for løsning af andre opgaver end de museale skal ikke medregnes.*)

### MUSEETS LEDELSE

- Hvor mange bestyrelsesmedlemmer er udpeget på baggrund af særlige professionelle kompetencer? (skriv antal) (*Herunder ledelsesmæssige, juridiske, økonomiske, politiske, forretningsmæssige, kultur-, natur- eller kunstfaglige kompetencer*)
- Hvordan er kønsfordelingen i museets bestyrelse? (skriv antal kvinder, antal mænd)
- Hvad er aldersgennemsnittet i museets bestyrelse? (skriv antal år)

### MEDARBEJDERE

- Har museet fastansatte videnskabelige medarbejdere, der uddannelsesmæssigt modsvarer museets ansvarsområde? (Ja / nej) (*Museumsfagligt AC-personale. Museumslederen medregnes i opgørelsen*)
- Hvor mange fastansatte årsværk rådede museet over sidste kalenderår? (skriv antal)
- Heraf antal fastansatte videnskabelige årsværk? (skriv antal) (*Museumsfagligt AC-personale. Museumslederen medregnes i opgørelsen*)
- Heraf antal fastansatte med en ph.d.-grad? (skriv antal) (*Museumslederen medregnes i opgørelsen*)
- Eller fastansatte, som er forskerbedømt til ph.d.-niveau (skriv antal) (*For eksempel efter indsendelse af forskningsproduktion til bedømmelsesudvalg eller i forbindelse med ansøgning eller ansættelse i stilling på ph.d.-niveau. Museumslederen medregnes i opgørelsen*)
- Hvor mange fastansatte årsværk udgjordes af fleksjobs eller lignende ordninger? (skriv antal)
- Hvor mange årsværk blev udført af medarbejdere i tidsbegrænset ansættelse? (skriv antal) (*Museumslederen medregnes i opgørelsen*)
- Heraf antal videnskabelige årsværk? (skriv antal) (*Museumsfagligt AC-personale. Museumslederen medregnes i opgørelsen*)
- Hvor mange årsværk (anslået) blev udført af frivillige? (skriv antal)



### **SAMLINGEN OG DENS BEVARING**

- Er dele af samlingen uden relation til ansvarsområdet? (Ja / nej)
- Hvor mange genstande/værker/præparater eller inventar-numre er der i samlingen? (Skriv antal genstande/værker/præparater eller antal inventar-numre) *(Arkivalier i lokalhistoriske arkiver, der er afdelinger af museet, hører kun til samlingen, hvis museet har truffet principiel beslutning herom. Hvis arkivalierne betragtes som en del af samlingen, er de omfattet af museumslovens bestemmelser om samlingsvaretagelsen. Herunder indberetning til de centrale registre.)*
- Fører museet konserveringsfagligt tilsyn med hele samlingen efter faste terminer? (Ja / nej) *(Udlånte og uddeponerede genstande er en del af museets samling)*
- Føres der logbog i forbindelse med tilsynet? (Ja / nej)
- Hvor stor en procentdel af museets samlinger hører bevaringsmæssigt til i kategorierne: (for definitioner af de forskellige kategorier henvises til Kulturministeriets (2003) Udredning om bevaring af kulturarven, side 26. Link: <http://kum.dk/servicemenu/publikationer/2003/udredning-om-bevaring-af-kulturarven/>)
  - Formidlingsegnet tilstand (Skriv antal %)
  - Stabiliseret tilstand (Skriv antal %)
  - Behandlingskrævende tilstand (Skriv antal %)
  - Svært skadet tilstand (Skriv antal %)

- Har museet en prioriteret bevaringsplan for sin samling? (Ja / nej)

### **INDSAMLING OG UDSKILLELSE**

- Har museet skriftlige retningslinjer for modtagelse/indkomst? (Ja / nej)
- Begrunder museet sin indsamling som en del af sin registrering? (Ja / nej)
- Hvor mange genstande/værker/præparater blev optaget i samlingen i sidste kalenderår? (Skriv antal)
- Hvor mange af disse blev passivt indsamlet? (Skriv antal)
- Hvor mange genstande/værker/præparater har museet udskilt fra samlingen i sidste kalenderår (Skriv antal)

### **REGISTRERING**

- Hvor stor en procentdel af museets samling er fuldt registreret, analogt eller digitalt? (Skriv antal %)

(De følgende fire spørgsmål vedrører kunst- og kulturhistoriske samlinger)

- Hvor stor en procentdel af museets samling er indberettet til Museernes Samlinger / KID? (Skriv antal %)
- Hvor mange inventar-numre indberettede museet sidste kalenderår? (Skriv antal)

- Hvor stor en andel af samlingen udgør de inventar-numre, som blev indberettet sidste kalenderår (skriv antal %)
- Følger museet sin handlingsplan for indberetning til centralregistre? (Ja / nej)
- Er museets registratorer uddannede til opgaven? (Ja / nej) *(F.eks. ved at have gennemgået Museumshøjskolens eller ODM's registreringskurser)*

### **FORSKNING**

- Hvor mange forskningspublikationer med klar forbindelse til museets ansvarsområde har museet publiceret det sidste kalenderår? (For definitioner af forskningspublikation henvises til Kulturministeriets (2009): "Forskningsstrategi for Kulturministeriets område". Link: <http://kum.dk/servicemenu/publikationer/2009/forskningsstrategi-for-kulturministeriet/>)
  - Arkæologiske? (Skriv antal) heraf fagfællebedømte? (Skriv antal)
  - Nyere tids kulturhistorie? (Skriv antal) heraf fagfællebedømte? (Skriv antal)
  - Kunsthistoriske? (Skriv antal) heraf fagfællebedømte? (Skriv antal)
  - Naturhistoriske? (Skriv antal) heraf fagfællebedømte? (Skriv antal)
- Hvor mange af publikationerne blev udarbejdet med udenlandske samarbejdspartnere? (Skriv antal)

- Hvor mange blev udarbejdet i samarbejde med danske museer? (Skriv antal)
- Hvor mange blev udarbejdet i samarbejde med danske universiteter? (Skriv antal)
- Hvor mange blev antaget til udgivelse på forlag, der ikke var museets eget? (Skriv antal)
- Hvor mange af publikationerne blev udarbejdet af en forsker på minimum ph.d-niveau? (Skriv antal)
- Evaluerer museet, om udbyttet af forskningsindsatsen står mål med de anvendte ressourcer? (Skriv antal)

### **SAMARBEJDE MED KOMMUNER**

Udfyldes af museer **med** ansvar efter museumslovens kapitel 8

- Har museet været inddraget i udarbejdelsen af de seneste kommuneplaner? (Ja / nej)
- Har museet deltaget i formuleringen af de seneste kommuneplaner? (Ja / nej)
- Har museets bidrag ført til ændringer i kommuneplanerne? (Ja / nej)
- Hvor mange lokalplaner har museet bidraget i 2011? (Skriv antal)
- Hvor mange lokalplaner har museet deltaget i formuleringen af? (Skriv antal)
- Hvor mange lokalplaner har museet fået foretaget ændringer i? (Skriv antal)

- Hvor mange bygge- eller anlægssager har museet fået til gennemsyn i sidste kalenderår? (Skriv antal)
- Hvor mange bygge- eller anlægssager har museet gjort indsigelser til i sidste kalenderår? (Skriv antal)
- Hvor mange gange har myndigheden fulgt museets indsigelser? (Skriv antal)
- Hvor mange gange har museet foretaget uopfordrede henvendelser til bygherre i forbindelse med anlægsarbejder sidste kalenderår? (Skriv antal)
- Hvor mange mindre arkæologiske forundersøgelser har museet gennemført i sidste kalenderår? (Skriv antal)
- Hvor mange egenfinansierede arkæologiske undersøgelser har museet gennemført i sidste kalenderår? (Skriv antal)
- Hvor mange gange har museet været i dialog med bygherre om formidlingstiltag i forbindelse med arkæologiske udgravninger? (Skriv antal)

### **SIKRING**

(Oplysninger om museernes sikringsforhold vil ikke blive offentliggjort)

- Har museet tyverialarmer med automatisk signaloverførsel? (Ja / nej)
- Dækker anlægget hele samlingen? (Ja / nej)
- Har museet brandalarmer med automatisk signaloverførsel? (Ja / nej)

- Dækker anlægget hele samlingen? (Ja/nej)
- Fører museet regelmæssigt tilsyn med museets udstyr til brandbekæmpelse (Ja / nej)
- Afholder museet årlige brandøvelser? (Ja / nej)
- Har museet skriftlige retningslinjer for opsyn i udstillingerne? (Ja / nej)
- Har museet skriftlige retningslinjer for data-sikkerhed? (Ja / nej)

### **FORMIDLING**

- Hvor mange af museets formidlingsmedarbejdere har en kompetencegivende uddannelse inden for formidling eller undervisning? (Skriv antal)
- Hvor mange særudstillinger har museet vist i sidste kalenderår? (Skriv antal)
- Hvor mange digitale formidlingsprojekter har museet produceret i sidste kalenderår (Skriv antal) *(Med digitale formidlingsprojekter menes projekter, hvor museet har suppleret de fysiske udstillinger med afgrænsede, selvstændige formidlingstiltag på internettet, lokale netværk, mobiltelefoner eller andre digitale platforme.)*
- Har museet brugerinddragende faciliteter på hjemmesiden? (Ja / nej) *(F.eks. blogs, diskussionsfora og wiki-inspirerede funktioner. Et link til museets mailadresse medregnes ikke)*
- Anvender museet de sociale medier aktivt i sit arbejde? (Ja / nej)

- Hvor mange omvisninger/foredrag/workshops o.l. i museet (minus skoleundervisning) er gennemført sidste kalenderår? (Skriv antal)
- Hvor mange museumsarrangementer uden for museet (f.eks. byvandring) har museet gennemført sidste kalenderår? (Skriv antal)
- Har museet undervisningsaktiviteter for børn i førskolealderen (Ja / nej)
- Har museet skriftlige samarbejdsaftaler med undervisningssektoren? (Ja / nej)
- Har museet annoncerede undervisningstilbud, koordineret med trinmål og læreplaner? (Ja / nej)
- Hvor mange fra grundskolen har modtaget museets undervisningstilbud sidste kalenderår? (Skriv antal)
- Hvor mange fra ungdomsuddannelser har modtaget museets undervisningstilbud sidste kalenderår? (Skriv antal)
- Hvor mange hold fra andre uddannelser har modtaget museets undervisningstilbud sidste kalenderår? (Skriv antal)
- Hvor mange elever og studerende modtog vejledning i forbindelse med projektarbejde mv.? (Skriv antal)
- Hvor mange undervisningspublikationer (trykt eller digitalt) har museet produceret sidste kalenderår? (Skriv antal)
- Lader museet brugerne systematisk evaluere sine udstillinger? (Ja / nej)

- Lader museet brugerne systematisk evaluere sine arrangementer? (Ja / nej)
- Lader museet brugerne systematisk evaluere sin hjemmeside? (Ja / nej)
- Lader museet brugerne systematisk evaluere sine undervisningstilbud? (Ja / nej)

### **MUSEETS BRUGERE**

- Hvor mange brugere besøgte museet eller deltog i museets annoncerede museumsarrangementer på museets adresser sidste kalenderår? (Skriv antal)
- Hvor mange brugere deltog i museets offentlige og annoncerede arrangementer andre steder end på museets adresser? (Skriv antal)
- Hvor mange unikke besøg har der været på hjemmesiden sidste kalenderår? (Skriv antal)
- Hvor mange annoncerede åbningstimer efter kl. 16 havde museet sidste kalenderår? (Skriv antal)
- Hvor mange annoncerede åbningstimer havde museet i weekends før kl. 16 sidste kalenderår? (Skriv antal)
- Har museet én eller flere støtteforeninger? (Ja / nej)
- Hvor mange medlemmer havde foreningerne tilsammen? (Skriv antal)

### **BYGNINGER OG BYGNINGSDRIFT**

- Hvor stor en procentdel af museets samlede udgifter blev sidste kalenderår brugt til husleje/prioritetsgæld, ejendomsskatter, bygningsdrift og pleje af udendørsarealer. (Skriv antal %) *(Til udgifterne henregnes husleje, vedligeholdelse af bygninger, installationer og udendørsarealer samt skatter, forsikringer, el, varme, alarmsystemer, telefon og IT-forbindelser. Lønudgifter til museets egne medarbejdere beskæftiget med bygninger og udendørsarealer medregnes.)*
- Har museet en langsigtet vedligeholdelsesplan for sine bygninger? (Ja / nej / ikke relevant)

## BILAG 2 OVERSIGT OVER MUSEERNE I HVER MUSEUMSKATEGORI

### *KULTUR (71)*

Arbejdermuseet  
Billund Museum  
Bornholms Museum  
Danmarks Tekniske Museum  
Dansk Jødisk Museum  
De Danske Kongers kronologiske Samling  
De Kulturhistoriske Museer i Holstebro Kommune  
Den Gamle By  
Energimuseet  
Folkemuseet  
Furesø Museer  
Gammel Estrup – Herregårdsmuseet  
Give-Egnens Museum  
Glud Museum  
Greve Museum  
Helsingør Kommunes Museer  
Historiens Hus Rngsted museum og Arkiv  
Holbo Herreds Kulturhistoriske Centre  
Holbæk Museum  
Hørsholm Egn Museum  
Industrimuseet  
Industrimuseet Frederiks Værk  
Kalundborg Museum  
Kroppedal Museum  
Kvindemuseet i Danmark  
Københavns Museum  
Køge Museum  
Lemvig Museum  
Limfjordsmuseet  
Læsø Museum  
M/S Museet for Søfart  
Marstal Søfartsmuseum  
Middelfart Museum  
Moesgård Museum  
Morslands Historiske Museum  
Museerne i Brønderslev Kommune  
Museerne i Fredericia  
Museerne Vordingborg  
Museet for Thy og Vester Hanherred  
Museet for Varde By og Omegn  
Museet på Koldinghus  
Muset på Sønderkov  
Museum Amager  
Museum Horsens  
Museum Lolland-Falster  
Museum Midtjylland  
Museum Vestfyn  
Museum Østjylland  
Nordjyllands Historiske Museum  
Nordjyllands Kystmuseum  
Næstved Museum  
Odense Bys Museer  
Odsherreds Kulturhistoriske Museum  
Ringkøbing-Skjern Museum  
Roskilde Museum  
Rudersdal Museum  
Silkeborg Kulturhistoriske Museum  
Skanderborg Museum  
Struer Museum  
Svendborg Museum  
Sydvestjyske Museer  
Sydvestsjællands Museum  
Vejleegnens Museer

Vendsyssel Historiske Museum  
Vesthimmerlands Museum  
Viborg Museum  
Vikingskibsmuseet i Roskilde  
Ærø Museum  
Øhavsmuseet  
Økomuseum Samsø  
Østfyns Museer

**KUNST (29)**

ARoS  
Vejle Kunstmuseum  
Kastrupgårdsamlingen  
Bornholms Kunstmuseum  
HEART  
Designmuseum Danmark  
Museum Jorn  
Skagens Museum  
Vejen Kunstmuseum  
Fuglsang Kunstmuseum  
KUNSTEN  
Louisiana  
Randers Kunstmuseum  
Faaborg Museum  
Vendsyssel Kunstmuseum

Museet for Fotokunst  
Museet for Samtidskunst  
Thorvaldsens Museum  
Skovgaard Museet i Viborg  
J.F. Willumsens Museum  
KØS  
Ny Carlsberg Glyptotek  
Esbjerg Kunstmuseum  
ARKEN  
Holstebro Kunstmuseum  
Trapholt  
Ribe Kunstmuseum  
Sorø Kunstmuseum  
Nivaagaards Malerisamling

**NATUR (2)**

Naturama  
Naturhistorisk Museum Aarhus

**BLANDET (5)**

Fiskeri- og Søfartsmuseet  
Frederiksbergmuseerne  
MUSE@UM  
Museum Sønderjylland  
Østsjællands Museum