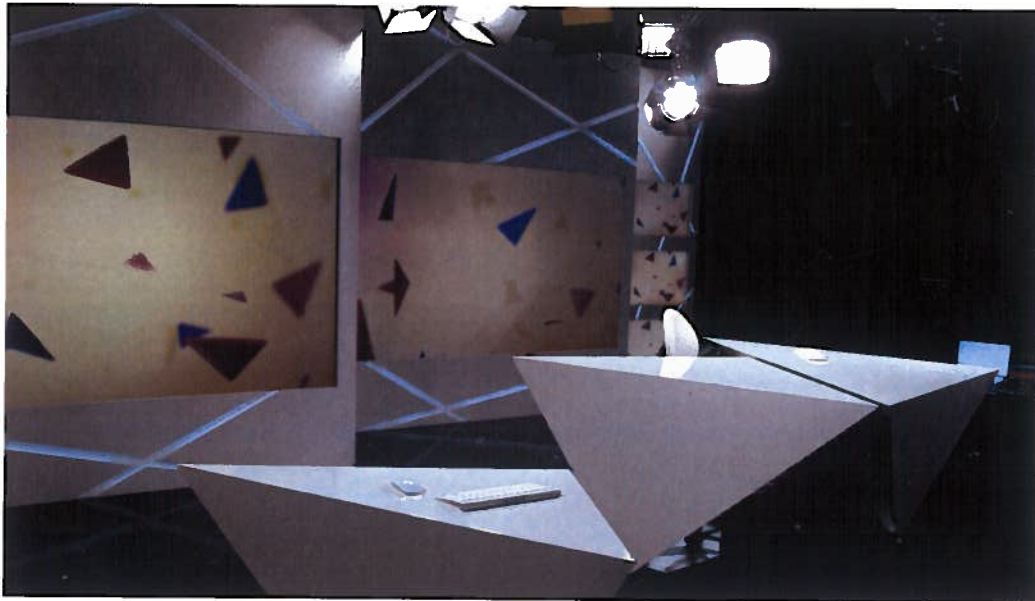


tv mv

TV MIDTVEST

PUBLIC SERVICE-REDEGØRELSE 2013



INDHOLD

	<u>Side</u>
<u>1. Generel information</u>	2
Dækningsområdet	2
Sendetid	2
Programplan	3
Seertal	4
Oversigt over indslagernes fordelinger på emner og på geografiske områder	6
<u>3. Public service formål</u>	7
TV MIDTVESTs dækning af KV13	8
Samarbejde med TV2 DANMARK	9
Leverancer til TV2/Nyhederne	9
<u>4. Specifikke public service forpligtelser</u>	10
Nyheders- og aktualitetsprogrammer	10
Beskyttelse af børn	10
Kunst og kultur	10
Samarbejdet med øvrige regioner	10
TV MIDTVEST i tæt samarbejde med flere regionale medier	11
Samarbejde om grænsedragning med naboregionerne set fra TV MIDTVEST	12
<u>5. De handicappede</u>	14
<u>6. Dansk sprog og europæiske programmer</u>	15
6.1 Sprogpolitik	15
6.2 Andel af europæiske programmer	15
<u>7. Dialog med befolkningen i regionen</u>	16
Repræsentantskabet	16
Facebook	16
Rundvisninger og gæster i multimediesalen	16
Dialogmøder med politi og domstole	16
Klager	17
Pressenævnet	17
Radio- og tv-nævnet	17
<u>8.1.1 Den regionale 24-timers-kanal hos TV MIDTVEST</u>	18
Aktualitet	18
Fritid, hobby og livsstil	19
Rytmask musik	20
<u>8.1.2 "Vinduer" i TV 2-sendebladen</u>	21
Serier	21
<u>8.2 Internet</u>	23
Hjemmesiden	23
Net-TV	24
Sociale medier	24
Åbne standarder	24
Podcasting	24
<u>8.3 Beredskab</u>	26
<u>8.4 Arkiver</u>	27
<u>9. Regnskabets hoved- og nøgletal</u>	28
<u>10. Bilag 1 – Sendetidsopgørelse for TV MIDTVEST` s 24 timers-kanal</u>	29
<u>11. Bilag 2 – Indholdskategorier på TV MIDTVEST` s 24-timers-kanal</u>	30

1. GENEREL INFORMATION

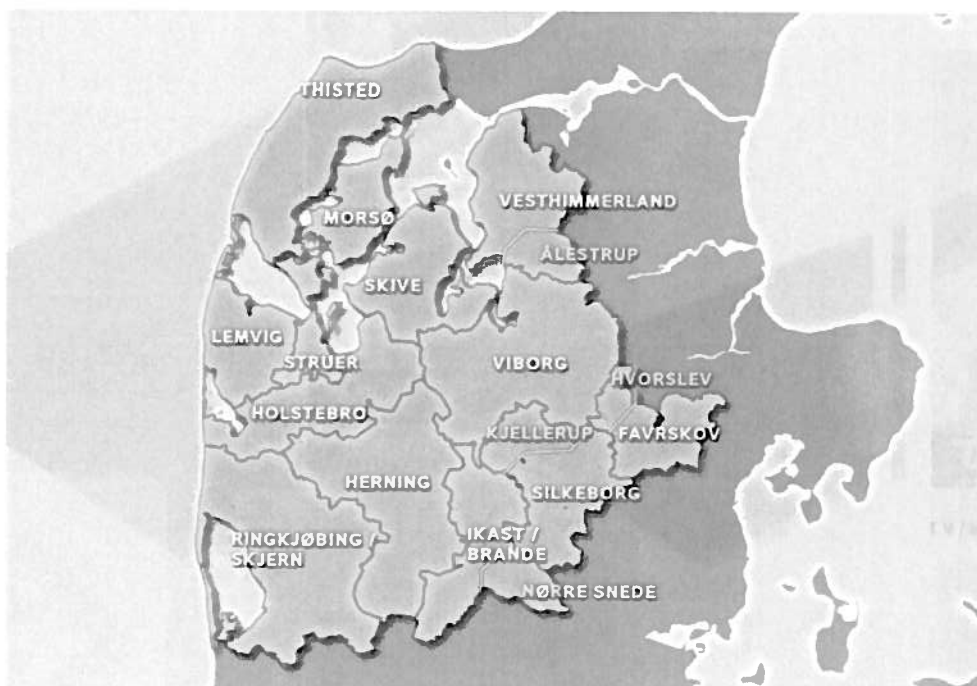
DÆKNINGSOMRÅDET

TV MIDTVEST,
Søvej 2,
7500 Holstebro
www.tvmidtvest.dk
Tlf. 96 12 12 12

Lokalredaktion i Viborg:

Skottenborg 8,
8800 Viborg.

Sendeområde:



TV MIDTVEST er en af otte danske regionale TV-stationer, hvis virksomhed er reguleret i lovbekendtgørelse nr. 1188 af 23. september 2013 af lov om radio- og fjernsynsvirksomhed samt bekendtgørelse nr. 541 af 23. maj 2013 om vedtægt for de regionale TV 2-virksomheder.

TV MIDTVEST er en økonomisk og juridisk selvstændig institution, hvis bestyrelse er valgt af et folkeligt udpeget repræsentantskab.

Dækningsområdet er de gamle Ringkøbing og Viborg amter, hvis befolkning udgør 510.000 indbyggere. TV MIDTVEST udsender TV-programmer i såkaldte vinduer på TV 2 | DANMARK A/S og siden 1. november 2009 desuden også i mux 1.

Finansieringen sker via medielicensen, hvoraf TV MIDTVEST's andel i 2013 udgjorde kr. 65.896.972.

TV MIDTVEST har gennemsnitligt beskæftiget 81,7 fuldtidsansatte i 2013.

I forbindelse med omlægning af grafik i juni 2013 har TV MIDTVEST ændret navn og logo, hvor stationen tidligere hed TV/MIDT-VEST.

SENDETID

I "vinduerne" på TV 2's hovedkanal har TV MIDTVEST i 2013 sendt 273,7 timers fjernsyn hvoraf de 46,6 timer er reklamer.

"Vinduerne" er samsendt med TV MIDTVEST's 24 timers kanal, hvor der i perioden 1. januar – 31. december 2013 har været 8.547,7 mulige sendetimer til rådighed, og vi har været on air lige siden sendestarten. Udsendelsesstatistikken for 2013 har en mere specifik fordeling af sendetiden. Udsendelsesstatistikker og indholdskategori vedlægges som bilag.

Antallet af sendetimer blev følgende:

Sendetidspunkt	Programtitel	Udsendelses-timer i 2013	Heraf gen-udsendelses-timer	Udsendelses-timer i 2012
12.15-12.20 (man.-fre.)	Regionale nyheder	12		0
17.10-17.16 (man.-fre.)	Regionale nyheder	14		11
18.15-18.21	Regionale nyheder	25		24
19.25-19.25.30	Coming-up	1		2
19.30-19.58	Regional program	143		144
22.22-22.33 (man.-tors.)	Regionale nyheder	32		23
Regionale reklamer		47		40
Sendetimer TV 2-vinduer		274	0	244
KANAL MIDT-VEST (1/1 - 10/1 2012)				
		0	0	10
TV MIDTVEST's 24 timers kanal:				
Program		8.010	6.825	7.651
Trailer, sponsorer, fillers		538		527
Off. Broadcast		212		357
Sendetid i alt		8.760	6.825	8.535

PROGRAMPLANTV 2-vinduer:

12.15-12.20: Regionale nyheder – kort nyhedsopdatering samt programspots. Sendt mandag-fredag.

17.10-17.16: Regionale nyheder – kort nyhedsopdatering samt programspots. Sendt mandag-fredag.

18.15-18.21: Regionale nyheder – kort nyhedsopdatering samt programspots. Sendt mandag-søndag.

19.25-19.25.30: Coming-up – teaser på en af aftenens vigtigste historier. Sendt mandag-søndag.

19.30-19.45 : Regionale nyheder – med seneste nyt, uddybning, og aktuelle reportager og sport.
Sendt mandag til søndag.

19.45-19.54: Magasinprogrammer af aktuel karakter. Sendt mandag til fredag og søndag.

19.54-19.58: Regionale reklamer, der varierer fra 0-4 min. Sendt mandag til fredag og søndag.
Lørdag sendes 19.30-19.45, hvoraf op til 3 min. kan være reklamer.

22.22-22.33: Regionale nyheder – med den sene opdatering af dagens nyheder. Sendt mandag-torsdag.

TV MIDTVEST's 24 timers kanal:

Sender hele døgnet, året rundt. TV2-vinduerne samsendes på 24 timers kanalen. Studieprogrammer om aktuelle politiske, kulturelle og sportslige emner. Magasinprogrammer: kultur, oplysning, livsstil, motion, natur, landbrug, kirke og samfund.

SEERTAL

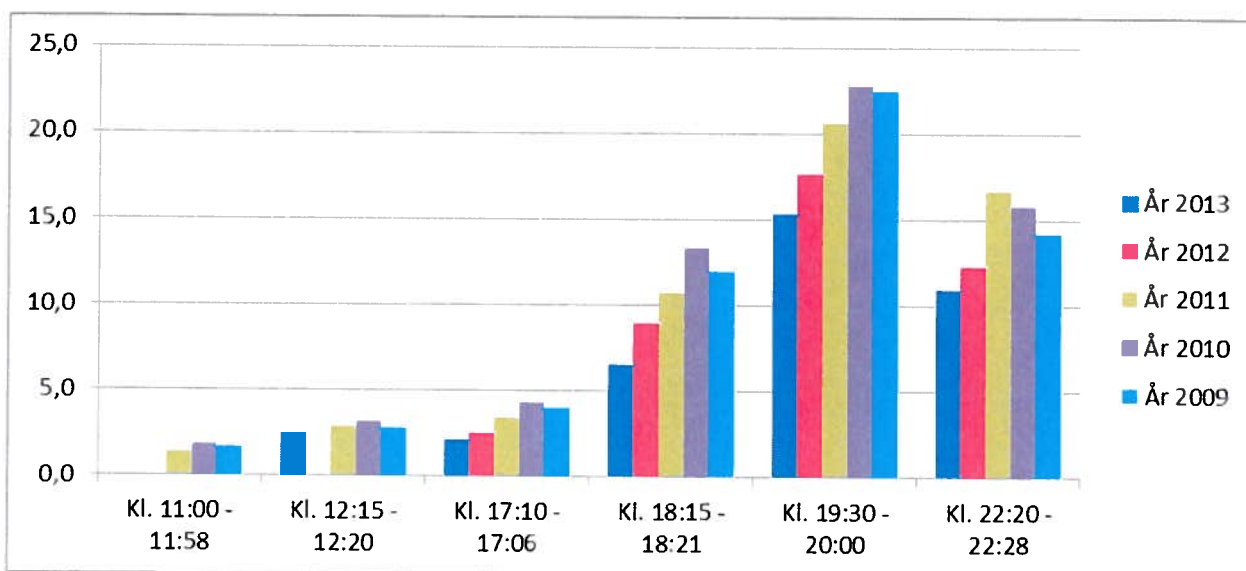
Øversigt over seertallene for alle TV/MIDT-VEST's udsendelser i løbet af dagen fra 2009 til 2013 Gallup 12 år + på TV2-kanalen:

Sendetidspunkt	År 2013		År 2012		År 2011		År 2010		År 2009	
	Rtg %	Shr %	Rtg %	Shr %	Rtg %	Shr %	Rtg %	Shr %	Rtg %	Shr %
11:00 - 11:58	0,0	0,0	0,0	0,0	1,4	28,6	1,8	33,9	1,7	38,4
12:15 - 12:20	2,4	35,5	0,0	0,0	2,9	42,5	3,2	47,8	2,8	52,3
17:10 - 17:06	2,1	17,6	2,5	25,9	3,4	32,1	4,3	37,0	4,0	46,6
18:15 - 18:21	6,5	35,4	8,9	43,1	10,7	49,1	13,3	52,5	12,0	56,4
19:30 - 20:00	15,3	47,6	17,6	51,6	20,6	57,7	22,8	59,2	22,5	62,2
22:20 - 22:28	10,9	32,9	12,3	33,6	16,7	42,5	15,8	41,3	14,2	40,1

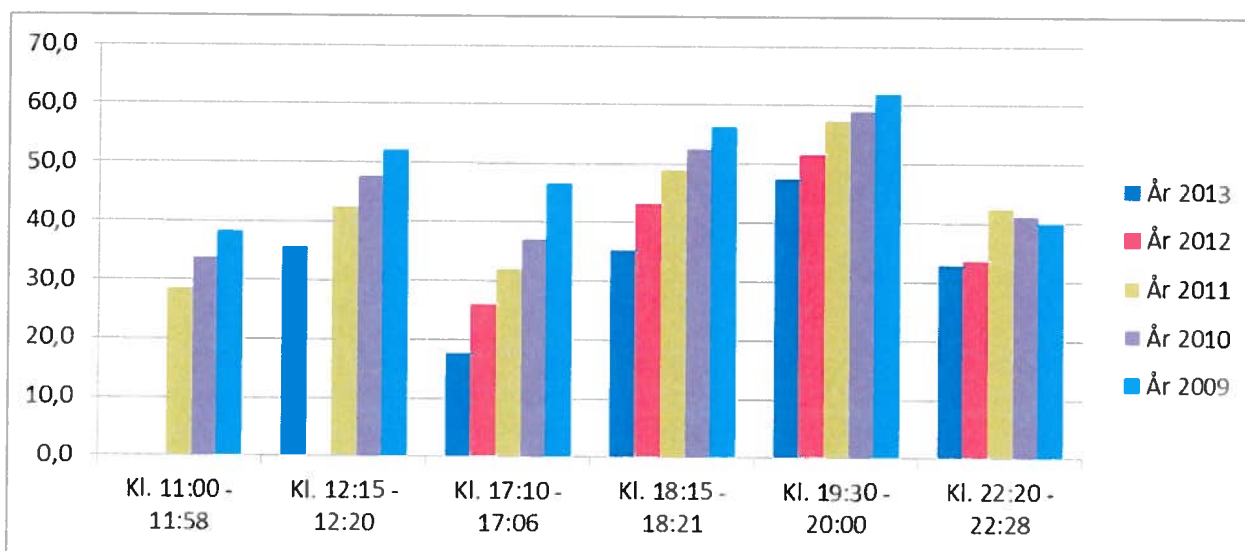
*Rating: procentdel af alle borgerne i regionen.

*Share: procentdel af de borgere, der ser fjernsyn det pågældende tidspunkt.

Seertalsudviklingen 2009 – 2013 i grafisk form, rating
Seere 12 år + på TV2-kanalen:



Seertalsudviklingen 2009 – 2013 i grafisk form, share.
Seere 12 år + på TV2-kanalen:



TV MIDTVEST bringer ikke seertallene for vores 24 timers kanal, da TV-målingerne ikke er signifikante ved lave seertal i en region, hvor der kun måles i ca. 50 husstande.

Men der er ikke tvivl om, at vi som andre nichekanaler kan konstatere, at al begyndelse er svær, og at det tager lang tid at vænne seerne til en ny kanal.

For hovedudsendelsen kl. 19.30 bringes her en sammenligning af seertallene med de øvrige TV 2-regioner (ekskl. TV 2/BORNHOLM) målt i 12 år+ universet:

Region	2013 Rating i pct.	2013 Share i pct.
TV2 ØST	18,6	45,9
TV MIDTVEST	15,3	47,6
TV 2/FYN	14,1	39,1
TV SYD	13,8	40,4
TV2/Nord	12,6	40,5
TV 2/ØSTJYLLAND	11,2	36,7
TV 2/LORRY	9,2	28,2

I et forsøg på at minimere tabet af seere omkring kl. 20 besluttede TV 2 med et flertal af regionerne, at der fra starten af 2013 i en forsøgsperiode skulle laves om på sendetiden, så TV 2's regionerne kom på præcis kl. 19.30, hvor de regionale reklamer så flyttedes til slutningen af den regionale udsendelse. Til gengæld skulle regionerne indvillige i at afgive 2 minutter, så den regionale udsendelse nu slutter kl. 19.58. Til gengæld har regionerne fået forlænget hovedudsendelsen kl. 22.22 med 2 minutter.

Operationen har ikke givet et bedre lead-in til TV 2 kl. 20. Alligevel er denne ordning med indgangen til 2014 gjort permanent. Det skal TV MIDTVEST beklage, for disse to minutter er meget savnet hos os i hovedudsendelsen kl. 19.30, hvor vi har flest seere.

I hovedudsendelsen kl. 22.22 er tendensen den samme. Seertallet var i 2010 15,8 %, i 2011 16,7 %, i 2012 12,3 % og i 2013 10,9 %, mens TV 2's 22-nyheder når 9,8 %. TV 2-nyhederne har en share på 26 % i 2013, mens det tilsvarende tal hos TV MIDTVEST er 32,9 %.

Oversigt over indslagenes fordeling på emner og på geografiske områder i 2013:

Kategori	Antal indslag	Procent	Kommune	Antal indslag	Procent
Samfund	886	13,4	Viborg	799	14,5
Sport	909	13,7	Herning	779	14,2
Kunst, Kultur & Underhold.	758	11,5	Holstebro	779	14,2
Øk. Erhverv og Finans	618	9,4	Ringkøbing-Skjern	478	8,7
Kriminal, Lov og Ret	654	9,9	Hele Midt- og Vestjylland	453	8,2
Natur og Miljø	465	7,0	Thisted	465	8,4
Arbejdsmarked	366	5,5	Skive	372	6,8
Sundhed	275	4,2	Lemvig	232	4,2
Ulykke og Katastrofe	267	4,0	Ikast-Brande	241	4,4
Politik	455	6,9	Struer	220	4,0
Uddannelse og Skole	253	3,8	Morsø	240	4,4
Transport	134	2,0	Resten af Danmark	124	2,3
Teknik og Videnskab	101	1,5	Silkeborg (Kjellerup)	132	2,4
Vejr	102	1,6	Region Midtjylland	72	1,3
Energi	68	1,0	Vesthimmerland (Aalestrup)	33	0,6
Religion	44	0,7	Øvrige verden	22	0,4
Livsstil	206	3,1	Region Nordjylland	19	0,3
Uro, konflikt og krig	55	0,8	Resten af Europa	23	0,4
			Favrskov (Hvorslev)	15	0,3
	6.616	100,0		5.498	100,0

3. PUBLIC SERVICE FORMÅL

TV MIDTVEST forsøger at nå ud til hele sendeområdet, men også at dække hele sendeområdet med indslag. Sidstnævnte er illustreret i skemaet ovenfor, som føres med stor omhu, så vi sikrer os, at vi dækker landsdelen både geografisk og med varieret indhold.

Førstnævnte mål nås på TV 2-kanalen, hvor TV MIDTVEST i 19.30-udsendelsen når ud til 93,7 % af befolkningen. Tallet er en reach-måling af vores 19.30-udsendelse alle dage undtagen lørdage i 2013. I analysen er tidsrummet, der måles på, sat til 19.30 – 19:54. Lørdag er således ikke medtaget, da programmet har en kortere varighed. Analysen fortæller, hvor mange forskellige personer, der har set 1 minut af en udsendelse.

Hver dag året rundt opnår 19.30-udsendelsen en share på 47,6%, mens TV 2-nyhederne kl. 19.00 – 19.30 i vores sendeområde KUN når en share på 39,7 hos alle i DK på 12+.

I Public service-kontrakten står der, at vi skal sikre programmer til hele befolkningen i virksomhedens område. Det kan vi desværre ikke opfylde på vores nye 24 timers kanal i 2013. Regionerne har tryglet TDC's YOUSEE om, at den nye kanal på MUX 1 skulle tages med i den analoge pakke, så den kommer ud til alle kunder. Det er vi blevet nægtet. På trods af, at alle andre danske kanaler er at finde i den analoge pakke, bl.a. DK4, så bliver vi nu brugt som gidsel eller gulerod i et forsøg på at få kunderne til frivilligt at gå over på den digitale platform. Det betyder, at vi er afskåret fra at komme ud til op mod halvdelen af YOUSEE's kunder, hvilket er katastrofalt, da YOUSEE er markedsledende. Men da Folketinget har sagt ja til, at det er i orden, at regionernes nye kanal kun skal have must carry på digitale platforme, så hindrer det, at regionerne kan opfylde Public service-kontrakten for så vidt angår vores nye 24 timers kanal. De regionale 24 timers kanaler er desuden handicappet af, at Canal Digital og Viasat ikke vil udsende de 8 regionale 24 timers kanaler. Dertil kommer de seere, der bare ikke kunne finde kanalen. Det betyder, at den nye kanal i TV MIDTVEST's sendeområde kun kunne ses af 72% af seerne i 2013.

TV MIDTVEST's hjemmeside opdateres dagligt med nyheder og informationer. Der henvises i øvrigt til senere afsnit om hjemmeside og sociale medier.

Radio- og tv-nævnet har i efteråret 2012 defineret, hvad der forstås ved nyheds- og aktualitetsprogrammer og samtidig defineret, at indhold omhandlende fritid, hobby og livsstil således ikke forstås som aktualitet. En tredjedel af sådanne programmer skal være produceret af øvrige producenter. Stationen skal således levere et tal for, hvor stor en procentdel af øvrige programmer og tjenester, der købes hos uafhængige producenter. Vort problem er, at TV MIDTVEST hverken i budget eller regnskab har en adskillelse mellem produktion til den ene eller den anden kanal. Vore medarbejdere og teknikere producerer til begge kanaler, og den samme teknik bliver brugt til begge steder. Derfor må en økonomisk opgørelse blive et skøn.

TV MIDTVEST skønner, at stationen maksimalt har anvendt kr. 4.800.000 til produktion af programmer, der falder uden for kategorien nyheder og aktualitet på vores nye 24 timers kanal. Hos uafhængige producenter har TV MIDTVEST i 2013 købt for kr. 1.849.293, hvilket svarer til en udlægningsprocent på 38,5 %.

Det har således været muligt at leve op til Kulturministeriets appel om, at en tredjedel af budgettet for øvrige programmer skal lægges ud til uafhængige producenter.

Kvaliteten i TV MIDTVEST's udsendelser søges fremmet ved ugentlig efterkritik, hvor der arbejdes med alle facetter i nyhedsformidling og fortælleteknik.

Alsidighed, saglighed og upartiskhed turde være den grundlæggende DNA i ethvert redaktionsmøde og sidde i rygraden på TV MIDTVEST's redaktører. Men det er svært at måle. Dog kan det konstateres, at stationen aldrig får klager eller henvendelser, der anfægter disse grundlæggende parametre. Vort repræsentantskab er stationens programråd. På hvert møde er der et punkt, der hedder ris og ros, hvor repræsentantskabsmedlemmerne også har mulighed for at ytre sig i forhold til ovennævnte parametre. Vi spørger desuden med jævne mellemrum, om der er emner, som undgår stationens opmærksomhed, og som vi derfor ikke dækker.

TV MIDTVEST tilskynder aldrig til had i nogen som helst sammenhænge.

TV MIDTVESTs dækning af KV13

TV MIDTVESTs dækning af kommunalvalget d.19. november 2013 var bredere end nogensinde før. Den omfattede blandt andet valgmagasiner i ugerne op til valget kl.19:30 og 22:22 i TV2-vinduerne, kommune- og regionsdebatter på TVMIDTVESTs egen kanal, kandidatpræsentationer på web, et omfattende valgsite på nettet samt fem timers direkte sending på valgaftenen og ekstraudsendelser dagen efter valget.

Hver kommune fik sin egen tv-aften

Siden sidste kommunalvalg har TV MIDTVEST fået egen tv-kanal, og det gav denne gang mulighed for at afsætte en hel aften til hver kommune. Alle 13 kommuner i landsdelen fik deres egen tv-aften med fokus på valget og temaerne i den enkelte kommune. Aftenen bestod blandt andet af en halv times portræt af valget i kommunen, hvor et tv-hold havde besøgt kommunen for at vise de vigtigste kendetegn, emner og personer ved valget. Derefter viste vi en times debat mellem én kandidat fra hvert parti/liste i kommunen og med publikum. Debatterne blev optaget i TV MIDTVESTs nye multimediesal og i alt deltog 130 spidskandidater i debatterne. Flere end 1000 midt- og vestjyder fra alle dele af landsdelen var med som aktivt publikum, der stillede spørgsmål til politikerne.

Debatter mellem spidskandidater i henholdsvis Region Nordjylland og Region Midtjylland blev holdt i samarbejde med TV2/Nord og TV2/Østjylland, hvortil kom en debat mellem lokale kandidater til det nordjyske regionsråd alene på TV MIDTVEST, som blev lavet efter samme opskrift som kommunedebatterne.

Vi har ved dette valg gjort meget ud af at lave helt lokal valgdækning og målrette vores indhold til borgerne i hver enkelt kommune. Vi har givet midt- og vestjyderne et endnu bedre public service tilbud ved at nå bredere omkring i valgkampen og dække både de store og de helt lokale problemstillinger.

Valgmagasiner i TV 2-vinduerne

I de to uger op til valget sendte vi valgmagasiner i både 19:30-udsendelsen og 22:20-udsendelsen, som havde udvidet sendetid på grund af valget.

I magasinet "X På Tværs" kl.19:30 var omdrejningspunktet at lede efter forskelle, særpræg og politiske prioriteringer mellem kommuner og politikere for at se, hvad det konkret betyder, hvem man stemmer på. Programmerne sammenlignede de 13 kommuner på kryds og tværs på områder som f.eks udlicitering, kultur og sagsbehandlingstider. Vi producerede ti X På Tværs af 8-9 minutters varighed, og programmerne opnåede usædvanligt høje seertal. Det lykkedes at dække et kommunalvalg i 19:30-udsendelsen uden at tabe seere og endda nogle dage med en fremgang i seertallene.

I udsendelsen kl.22:22 havde vi i de to uger op til valget ti minutters forlænget sendetid, og den blev brugt på magasinet ValgXtra. Det gav plads til den dagsaktuelle valgkamp, som den udspillede sig i kommuner og regioner. ValgXtra bestod af et miks af politiske nyhedsindslag, analyser, lives, valgdueller, gæster, kort nyt osv. I tillæg til valgmagasinerne var der i ugerne op til d.19. november almindelig valgdækning i TV MIDTVESTs daglige små og store nyhedsudsendelser i form af indslag og lives.

Valget på web

I de sidste tre uger op til valget lavede vi et særligt valg-site på vores hjemmeside, <http://www.tvmidtvest.dk/valg>. Her samlede vi nyheder om valget, debatterne, magasinerne og valgportrætterne fra hver enkelt kommune samt alle valgresultater og personlige stemmetal. På siden kunne man desuden se en præsentationsvideo med alle spidskandidater i kommuner og regioner. TV MIDTVEST producerede valgpræsentationerne med de mange kandidater på to særlige optagedage i Viborg og Holstebro samt en ekstra optagedag i Aalborg af hensyn til kandidaterne i Region Nordjylland. Det omfattende valgsite gav borgerne muligheder for at danne sig et overblik i valgkampen både i deres egen kommune, i regionen og i hele Vestjyllands Storkreds.

Valgften på TV MIDTVEST

Det blev en stor valgften på TV MIDTVEST med fem timers uafbrudt livesending og 81 medarbejdere på arbejde for at løfte opgaven. I valgstudiet formidlede to valgværter og to politiske eksperter aftenen igennem resultater, reaktioner og konstitueringer. Vi havde livehold til stede i samtlige kommuner og regioner. 16 livehold rapporterede direkte fra alle kroge af landsdelen, og det blev til mange direkte gennemstillinger i løbet af aftenen.

På valgftenen nåede vi høje seertal på TV MIDTVESTs egen kanal. De toppede kl.23 med en share på 21,4% og dertil kom alle dem, der valgte at se TV MIDTVEST på TV2. Hvis man lægger seertallene for kanal og TV2-vinduet sammen, så var TV MIDTVEST den region, der opnåede den højeste rating på valgftenen.

Vi har efter valget evalueret hvert enkelt format og koncept. Konklusionen er, at vi er lykkedes med at lave en flot, grundig og upartisk valgdækning på TV MIDTVEST. Midt- og vestjyderne har i denne valgkamp fået et meget bredt tilbud på TV MIDTVEST og alle muligheder for at blive klædt på til at sætte et kryds d.19. november.

Samarbejde med TV 2|DANMARK A/S

I henhold til public service-kontraktens bestemmelse herom blev der 16. april 2010 indgået en aftale mellem TV 2|DANMARK A/S og de regionale TV 2-virksomheder om priser og betingelser for leverancer mellem parterne.

På grund af kommunalvalget har der i 2013 været en stigning i TV2's forbrug af indslag fra TV MIDTVEST samme dag, som de bliver produceret. Måtte det fortsætte i kommende år.

TV MIDTVEST ønsker at Midt- og Vestjylland bliver afspejlet mest muligt på TV2's hovedkanals sendeflade.

Leverancen af indslag til TV 2|Nyhederne ser således ud:

År 2013	År 2012	År 2011	År 2010	År 2009	År 2008
353	209	247	288	300	306

Da leverancen af sportsindslag helt er ophørt, føres der ikke længere statistik over dette.

I alt har omsætningen med TV 2|DANMARK A/S beløbet sig til kr. 1.330.317 i 2013 mod kr. 931.909 i 2012.

4. SPECIFIKKE PUBLIC SERVICE-FORPLIGTELSER

Nyheds- og aktualitetsprogrammer

De daglige nyhedsudsendelser er forskellige. Kl. 12.10 bringes et par af morgens og formiddagens nyheder.

17.15 og 18.10 udsendelserne udkommer med de seneste nyheder i kortform.

19.30-udsendelsen bringer landsdelens vigtigste nyheder og forsøger at sætte dem i perspektiv. Der vil ofte være live fra et brændpunkt i området, og der vil ofte være live-gæster, som kommenterer en af dagens nyheder. Derudover bliver øvrige nyheder og begivenheder registreret i kort form. 19.30-udsendelsen er altid opdelt i to forskellige programmer. Magasinprogrammet vil være fyldt med features, dokumentarprogrammer og sport.

22.20-udsendelsen er et nyhedsprogram i kort form, der henvender sig til de erhvervs- og foreningsaktive, der først nu har tid til at få et regionalt nyhedsoverblik.

Forpligtelsen udfoldes nærmere i punkt 7 og 8.

4.1 Beskyttelse af børn

TV MIDTVEST har ikke sendt programmer, der er uegnede for mindre børn. Pornografi eller umotiveret vold forekommer bestemt ikke i TV MIDTVEST's programmer.

Spørgsmålet om børnebeskyttelse er kun relevant i vore nyhedsudsendelser, hvor det i sjældne tilfælde kan være væsentligt at bringe billeder, der er så voldsomme, at børn ikke bør se dem. Her advarer studieværten altid på forhånd om, at der kommer voldsomme billeder. Dagens redaktionschef er altid inde over for at vurdere, om det er nødvendigt af hensyn til væsentlighedskriteriet at bringe sådanne billeder.

4.2 Kunst og kultur

I den daglige nyhedsformidling afspejles kunst- og kulturlivet på lige fod med alle andre områder. Den opgjorte tabel om fordelingen af indslagstyper side 6 fortæller, at kunst og kultur rangerer højt på stationens barometer med 758 indslag eller programmer, der svarer til 11,5 %

Kulturmagasinet "Nærbilleder" har bragt kunst og kultur i focus hver 14. dag i et program kl. 19.45, der er blevet fulgt op af programmet "Kulturkvænnen" umiddelbart efter på vores nye kanal kl. 20.00 – 20.30.

"Ugens gæst" er et halvtimesprogram på vores egen kanal, hvor forfattere, komponister, kulturpersonligheder og kulturformidlere kommer i studiet og fortæller om deres produkter eller deres arbejde.

Frisk fredag er et direkte program på fredage kl. 20.00 – 20.30 på vores egen kanal, hvor vi rykker ud til allehånde begivenheder, som seerne tipper os om. Mange af disse udsendelser har kulturel karakter.

4.3 Samarbejde med øvrige regioner

Alle regioner arbejder sammen om at producere en halv time, "Danmark Rundt", der hver dag giver et indblik i regionale historier fra hele landet.

TV MIDTVEST har et tæt samarbejde med TV 2 / Bornholm, TV2 ØST, TV SYD, TV 2 / FYN og TV 2 / NORD om en række programkoncepter til vores 24 timers kanal. Det drejer sig om programserierne "Beliggenhed", der ser på 3 huse, 3 forskellige steder i landet, men til samme pris, "Guld fra gemmerne", der endevender museerne og hører om deres klenodier, "En bid af Danmark", hvor hver region kan vise det, som netop den landsdel er god til inden for fødevarer, mode m.m

De samme 6 regioner gik sammen om en 3 timers transmission fra 6. klassernes dyst "Smart-parat-svar", hvor vi først sendte fra den regionale delfinale og senere fra landsfinalen.

TV MIDTVEST var også med i samarbejdet om at lave en regional vinkel på "Folkemødet" på Bornholm i juni 2013, lige som vi producerede egne indslag.

TV MIDTVEST i tæt samarbejde med flere regionale medier

Sammen med et bredt udvalg af medier i Region Midtjylland har TV MIDTVEST i oktober 2013 sat fokus på, hvad vi skal forvente os af fremtiden, når folk flytter fra oplandet til de større byer. "Flugten fra stilheden" lød slaglinjen for det storstilede redaktionelle projekt, hvor journalister fra 13 midtjyske medier stillede skarpt på en fælles, samfundsmæssig udfordring.

Målet var ikke blot at afdække problemstillinger. Medierne ville også pege på løsninger ud fra spørgsmålene: Hvordan kan landsbyer overleve? Hvad skal provinsbyerne satse på? Hvordan undgår Aarhus at få forstoppelse?

Foruden TV MIDTVEST deltog TV 2 I ØSTJYLLAND, regionalradioerne P4 Midt & Vest og P4 Østjylland, en række lokalaviser som Herning Folkeblad, Midtjyllands Avis, Horsens Folkeblad samt Midtjyske Medier med bladtitlerne Dagbladet Holstebro, Viborg Stifts Folkeblad og Århus Stiftstidende.

I researchfasen samarbejdede journalisterne om at grave fakta frem, ligesom de under hele forløbet udvekslede kilder og information.

I offentliggørelsesfasen sørgede redaktionerne for at koordinere valg af emner og henvise til de andre medier i de otte dage, serien udspillede sig i aviser, radio, tv og på web. Hvad angår samarbejdet mellem TV MIDTVEST og TV 2 I ØSTJYLLAND, så kunne stationerne trække på hinandens materiale og indslag. Som afslutning på projektet producerede de to TV2-regionalstationer et fælles debatprogram styret af en studievært fra hver nyhedsredaktion.

Fra rådden til grøn banan

Pointer i serien var, at nogle landsbyer skal dø, for at andre kan overleve. Det fremgik, at politikerne skal være parat til at bakke de livskraftige og initiativrige lokalsamfund op og slække på indsats og service for dem, der langsomt sygner hen. Desuden er der perspektiv i at tænke nye funktioner ind i de gamle stationsbyer. Nye måder at indrette bykernen må prioriteres, så den byder på andre funktioner end butiksliv, lød en af konklusionerne.

Når det gælder arbejdspladser og erhverv i fremtiden, udstak professor i kemi og bioteknologi, Lene Lange det perspektiv, at bioteknologien og biokemi kan forvandle stemplet "den rådne banan" til "den grønne banan".

Professor i statskundskab, Jørgen Goul Andersen forudså en anden overraskende vending, nemlig i opfattelsen af seniorer. Fra at være en ældrebyrde ender det grå guld med at blive en ældrestyrke i takt med, at deres opsparede pensionsmilliarder bliver omsat i lokalsamfundet på oplevelser og service.

To timers serie-fjernsyn

"Flugten fra stilheden" blev sendt på TV MIDTVEST i perioden fra søndag 29. september til mandag 7. oktober. TV MIDT VEST producerede samlet set to timers fjernsyn fordelt på 12 indslag i nyhedsudsendelserne herunder live-rapport fra debattmøde på Mors. Vi bragte dokumentaren "Når den sidste bus er kørt" i vores magasinprogram efter nyhedsfladen. Serien sluttede med studiedebat mandag 7. oktober. Den blev sendt direkte i TVMV's og TV 2 OJ's 19.30-vinduer på TV 2 frem til kl. cirka 20. Derefter fortsatte transmissionen på 24-timers kanalerne frem kl. 21. I debatten deltog regionsformand Bent Hansen, formand for Kommunekontaktrådet Anders G. Kristensen, landhusmor og forfatter Marianne Jørgensen, Selde, landsbyforsker Jørgen Møller, Aalborg Universitet og formand for Folketingets Miljøudvalg, Lone Lokindt.

Mens nyhedsudsendelse og debatmagasin til sammen genererede 76.000 seere i gennemsnit til TV MIDTVEST i TV2-vinduet, så fulgte 22.000 seere debatten den første halve time fra 20.00 til 20.30 på vores regionale kanal, hvilket giver en tilfredsstillende share på 10.2 procent. I den næste halve time fra 20.30-21.00 så 11.000 seere med.

Samarbejde om grænsedækning med naboregionerne set fra TV MIDTVEST.

Thy og Mors i samarbejde mellem TV MIDTVEST og TV 2/Nord

Kommunalreform, politireform, retsreform og undervisningsreform har sendt thyboernes og morsingboernes opmærksomhed i to retninger. Ved regionsvalg og folketingsvalg må thyboerne og morsingboerne orientere sig nordpå. Det samme gælder sygehusudvikling, erhvervsudvikling og hvad der ellers hører ind under region Nordjylland. Til gengæld må thyboerne og morsingboerne orientere sig mod syd, når det gælder politi- og retsvæsen, ligesom Via University College, der dækker region Midtjylland, også har en afdeling i Thisted.

TV MIDTVEST og TV2/Nord arbejder tæt sammen om dækningen af området og er i tæt dialog med de to kommuners borgmestere om denne dækning, da den er kompliceret. TV MIDTVEST dækker området i alle henseender og tilbyder alle indslag til TV2/Nord, hvor de i vidt omfang bliver sendt. TV2/Nord laver selv indslag fra området, når der kræves en speciel vinkling, især i forhold til region Nordjylland, men det sker altid efter aftale med TV MIDTVEST. TV2/Nord dækker også selv, når der gælder programserier.

TV2/Nord har hovedansvaret for dækningen af regionsrådets arbejde og deraf afledte regionale indslag, som tilbydes og bruges af TV MIDTVEST.

For at sikre de thyboer og morsingboer, der ønsker at se TV 2 /NORD's hovedudsendelse kl. 19.30 – 20.00, så sendes denne udsendelse på TV MIDTVEST's 24 timers kanal med start kl. 21.55.

Ved kommunalvalg arbejder TV MIDTVEST og TV2/Nord tæt sammen om dækningen af regionsrådsvalget. Der bliver udvekslet information og indslag, og der bliver sendt en fælles afslutningsdebat med spidskandidaterne fra alle partier, som transmitteres på både TV2/Nord og på TV MIDTVEST.

TV MIDTVEST og TV2/Nord arbejder også tæt sammen om kommunalvalgene i Thy og på Mors.

Tilsvarende gør sig gældende med folketingsvalg.

Aalestrupområdet mellem TV MIDTVEST og TV2/Nord

En lille del af Aalestrup kommune valgte sig til Viborg, mens den største del valgte sig til Vesthimmerlands kommune. TV2/Nord og TV MIDTVEST dækker i fællesskab Aalestrupområdet og tilbyder og bruger hinandens indslag. Mange i området er sydvendte på grund af job og interesser i Viborg kommune.

Ved kommunalvalg dækker både TV2/Nord og TV MIDTVEST Vesthimmerlands kommune med hver deres valgdebatter, hvor TV MIDTVEST's valgdebater har udgangspunkt i Aalestrupområdet. Ved Folketingsvalg er TV MIDTVEST opmærksom på at inddrage folketingskandidater fra Vesthimmerlandsområdet, så Aalestrupborgere, der vælger at se TV MIDTVEST kan blive præsenteret for dem.

Hvorslevområdet mellem TV MIDTVEST og TV 2 | Østjylland.

Hvorslev kommune blev ved kommunalreformen en del af Favrskov kommune. Derfor indgår området i fuldt omfang i TV 2 | ØSTJYLLANDS dækningsområde. TV MIDTVEST dækker fortsat Horslevområdets begivenheder og mulige historier. Stationerne udveksler indslag, hvilket falder på en tør plet, da området er udkantsområde for begge stationer. Politisk dækkes kommunen af TV 2 | ØSTJYLLAND. TV MIDTVEST laver dog valgkampsdækning ved kommunalvalg af Favrskov kommune til glæde for dem i Horslevområdet, der fortsat ser TV MIDTVEST. Der findes ingen seertal, der kan fortælle, hvor mange det drejer sig om.

Ans-Kjellerupområdet mellem TV MIDTVEST og TV 2 | Østjylland.

Kjellerup kommune med næsten 14.000 indbyggere blev ved kommunalreformen en del af Silkeborg kommune. Hele området dækkes som sådan politisk af TV 2 | ØSTJYLLAND, der dækker Silkeborg kommune på lige fod med andre kommuner, der hører med til TV 2 | ØSTJYLLAND. TV MIDTVEST dækker fortsat Ans-Kjellerupområdet med flere end 132 indslag i 2013.

I juni 2010 sendte Silkeborgs borgmester uden forudgående drøftelse med TV MIDTVEST et brev til Kulturministeren, hvori hun bad om, at ministeren ville sørge for, at hele Silkeborg kommune fremover kun skulle dækkes af TV 2 | ØSTJYLLAND. Hun ønskede et enstrengt talerør til kommunens befolkning, og hun anklagede TV MIDTVEST for at give en skæv dækning af kommunens anliggender. Det førte til en intensiv dialog mellem TV MIDTVEST og Silkeborg kommunes kommunalpolitikere. Det har resulteret i, at TV MIDTVEST nu beflitter sig på at give en mere omfattende dækning af det politiske stof i Silkeborg kommune, så borgere i Ans og Kjellerup-området, der vælger at se TV MIDTVEST, kan få et mere nuanceret billede af den politik, der bliver ført i Silkeborg Byråd. TV MIDTVEST har desuden kunnet godtgøre, at næsten alle borgere i Ans- og Kjellerupområdet har mulighed for at se både TV MIDTVEST og TV 2 | ØSTJYLLAND.

De to regionalstationer udveksler indslag fra Ans-Kjellerup- området.

Ved kommunalvalg dækkes Silkeborg kommune af både TV 2 | ØSTJYLLAND og TV MIDTVEST med hver deres valgdebatter.

Nr. Snedeområdet mellem TV MIDTVEST og TV SYD.

Nr. Snede kommune blev ved kommunalreformen en del af Ikast-Brande kommune. Derfor har TV MIDTVEST inddraget området i sin dækning. TV MIDTVEST er meget opmærksom på, at det ikke skal blive et udkantsområde mellem de to stationer. Nr. Snede-området dækkes også af TV SYD, da mange antenner vender den vej i området. TV SYD og TV MIDTVEST arbejder tæt sammen og udveksler alle indslag fra området

Region Midtjylland og TV MIDTVEST og TV 2 | Østjylland og TV SYD

TV 2 | ØSTJYLLAND, TV MIDTVEST og TV SYD arbejder tæt sammen om at dække region Midtjylland.

Ved regionsrådsvalg i 2013 arbejdede TV 2 | ØSTJYLLAND og TV MIDTVEST sammen om at lave en afslutningsdebat for hele den midtjyske regions vælgere. Se omtale af dette under afsnittet om dækning af kommunalvalg 2013.

Silkeborg og Folketingsvalg mellem TV MIDTVEST og TV 2 | Østjylland.

Som dækningsområde er Silkeborg ikke en entydig størrelse. Silkeborgenserne er østvendte og ser derfor TV 2 | ØSTJYLLAND. Alligevel blev Silkeborg indlemmet i den vestjyske politi- og retskreds. Og ved folketingsvalgkredsreformen kom Silkeborgkredsene til at tilhøre Vestjyllands Storkreds. Det betyder, at både TV MIDTVEST og TV 2 | ØSTJYLLAND skal være meget påpasselige ved dækningen af dette område ved et folketingsvalg. Og her kan der næsten ikke samarbejdes, for vinklingen og opgaven er forskellig. TV MIDTVEST har en særlig forpligtelse til at få gjort folketingskandidater fra Silkeborgkredsen kendt i TV MIDTVEST's sendeområde, da de ikke er kendte i den vestjyske storkreds, fordi de ikke optræder i den daglige dækning i TV MIDTVEST's sendeflade. Valgresultaterne fra Silkeborgkredsene indsamles af TV MIDTVEST. I mellem folketingsvalgene sørger TV MIDTVEST for, at folketingsmedlemmerne, der er valgt i silkeborgkredsene får samme opmærksomhed som øvrige politikere, der er valgt i Vestjyllands storkreds. TV 2 | ØSTJYLLAND er nødt til at dække hele den vestjyske storkreds med valgdebatter og valgreportager for at gøre de vestjyske folketingskandidater kendte for silkeborgenserne, der ser TV 2 | ØSTJYLLAND.

5. DE HANDICAPPEDE

Gennem hele året er hovedudsendelsen kl.19.30 blevet tekstet mandag-fredag, men kun i "vinduet" på TV 2's hovedkanal. De få tilbagemeldinger, vi får på tale-til-tekst tilbuddet, er positive.

I henhold til Public Servicekontrakten skal tekstningen flyttes over fra TV2's hovedkanal til den nye regionale kanal. Tekstningen af 19.30-udsendelsen mandag til fredag på 24-timers kanalen startede den 15. august 2013. Men samtidig har vi fastholdt tekstningen på TV2's hovedkanal, hvor de fleste seere findes.

TV MIDTVEST og de øvrige regioner har tilbudt undertekster på 19:30 udsendelsen på TV 2's hovedkanal siden 2010. Det foregår med en tale-til-tekst løsning, hvor programlyden aflyttes, omformuleres og genfortælles live af en såkaldt respeaker. Det respeakede lydspor behandles af et talegenkendelsessystem, som oversætter det talte ord til tekst. Denne tekst udsendes i dag gennem TV2s tekst-tv system og kan ses på side 399 som undertekster på de respektive regioners 19.30-udsendelser på TV 2's hovedkanal.

6. DANSK SPROG OG EUROPÆISKE PROGRAMMER

6.1 Sprogpolitik

Sprogpolitikken på TV MIDTVEST holdes væsentligst i hævd ved hjælp af tre redskaber, der supplerer hinanden: Sprogbreve, personlig vejledning og praktikant-møder. Ingen af de tre redskaber udelukker hinanden, men erfaringen fra 2013 har vist, at især den personlige vejledning har en overordentlig effektiv virkning. Derfor er den del blevet optrappet i løbet af året.

For at øge effekten, bliver reporteren kontaktet umiddelbart efter, at sproglige fejl er opdaget. Tendensen til, at samme indarbejdede fejl gentages, bliver erfaringsmæssigt mindre, når vejledningen sker straks. Kontakten til reporterne gennemføres hovedsagelig af den chef, der er ansvarlig for den sproglige linje på TV MIDTVEST.

Sprogbreve "Siger og Skriver" er et supplement til den personlige vejledning. Det udkommer med jævne mellemrum og modtages af alle på TV MIDTVEST. "Siger og Skriver" beskæftiger sig i højere grad med generelle sproglige unoder. Det kan f.eks. være nyere, uhensigtsmæssige ord og udtryk, som "fremadrettet", "kommentere på", eller "på den lange bane" eller fremmedord, der kan erstattes af dækkende danske ord.

Journalistpraktikanterne bliver tidligst muligt i praktikantforløbet orienteret om TV MIDTVEST's sprogpolitik. Der sker i forbindelse med jævnlige temamøder for praktikanterne. Ud over den overordnede sprogpolitik er der en gennemgang af de mest almindelige, sproglige faldgruber, og der bliver givet gode råd om, hvordan man kan undgå dem.

Endnu en del af sprogpolitikken handler om det nemt forståelige og mundrette sprog. Det varetages bl.a. af en talepædagog, som gæster TV MIDTVEST flere gange om året. Han giver såvel praktikanter, som reportere og studieværter vejledning med udgangspunkt i de enkeltes tidligere indslag.

6.2 ANDEL AF EUROPÆISKE PROGRAMMER

På TV MIDTVEST's 24 timers kanal, er der foruden nyheder, sportsbegivenheder, konkurrence og tekst-TV, sendt 3.184 timer. Alle disse timer er europæiske programmer.

Af de 3.184 timer er de 1.980 timer produceret af uafhængige producenter. De 1.980 timer svarer til 62,2 % af den samlede programsendetid på TV MIDTVEST's 24 timers kanal, der ikke er nyheder, sportsbegivenheder, konkurrence m.v. Alle programmer er af nyere dato, dvs. programmer der udsendes senest 5 år efter de er produceret. Kravet vedrørende europæiske programmer er derfor opfyldt.

Hvis der kun måles på førstegangsudsendelser er der sendt 221 timer. Af de 221 timer er 77 timer produceret af uafhængige producenter, svarende til 34,8 %.

7. DIALOG MED BEFOLKNINGEN I REGIONEN

Repræsentantskabet

Repræsentantskabet består af 72 medlemmer. I 2013 holdt repræsentantskabet to møder, et aftenmøde i marts og et heldagsmøde i oktober. På mødet i oktober deltog repræsentantskabet i indvielsen af TV MIDTVEST's nye tilbygning. Her blev repræsentantskabet præsenteret for en lang række programmer, som er produceret til vores 24 timers kanal.

Facebook

På facebook har TV MIDTVEST en livlig dialog med mange seere om stationens programmer. Redaktionen opfordrer hyppigt seerne til at give deres mening til kende enten på vores hjemmeside eller på facebook. Reporterne bruger af og til facebook til at opfordre vennerne til at komme med ideer til eller cases til et indslag eller et program, som reporteren er i færd med at lave.

Rundvisninger og gæster i multimediesalen

TV MIDTVEST har altid haft rundvisningsgæster. Interessen er imidlertid taget af i de senere år. Således har der mellem 1. januar og 30. september 2013 været 582 rundvisningsgæster på besøg.

I oktober åbnede vores nye multimediesal, hvilket giver TV MIDTVEST helt nye muligheder for at præsentere TV MIDTVEST's nyhedskoncept, vise programbidder fra vores nye 24 timers kanal, som der slås på trommer for, lige som gæsterne får lejlighed til at se vort nye fuldautomatiske studie og møde vore studieværter. Nu kan de besøgende tilmelde sig som grupper, eller de kan booke sig direkte ind på et sæde i multimediesalen som enkeltpersoner eller som familie. I sidste kvartal af 2013 kom der således 663 gæster på besøg. I en måned blev åbent hus-arrangementerne afbrudt af kommunalvalget, hvor vi brugte multimediesalen som studie, hvor 1200 borgere kom og var publikum og spørgere under valgdebatterne. I 2014 er der rigtigt kommet gang i besøgene. Således har der i første kvartal af 2014 været 2.547 seere på besøg.

Dialog med politi, borgere og domstole

Politi- og retsstof har høj prioritet i den daglige nyhedsformidling, da det er et område, der erfaringsmæssigt har stor bevågenhed blandt de midt- og vestjyske seere. Det er her, borgerne kan følge døgnrytmen såvel i deres lokalområde som i hele landsdelen.

Artikler på hjemmesiden tvmidtvest.dk om ulykker og kriminalitet får mange klik, ligesom indslag, der optræder på net-tv, ofte er blandt de mest søgte.

Nyhedsredaktionen bestræber sig dagligt på at give indslagene dybde ved, at ofre og vidner medvirker. I mange tilfælde stiller politiet overvågningsmateriale fra gerningssteder til rådighed, hvilket i høj grad medvirker til, at befolkning henvender sig med tip til politiet efter at have set indslag på TV MIDTVEST. Det er således fast praksis, at nyhedsværten i nedlægget til indslaget gør opmærksom på, at politiet gerne modtager henvendelser fra offentligheden på telefon 1-1-4. Samme praksis gælder, når det drejer sig om forsvundne eller eftersøgte personer, som politiet beder om offentlighedens hjælp til at finde.

Det er et klart redaktionelt mål, at politi- og kriminalstoffet ikke bliver til dramatiseret underholdning. Derfor er udfordringen at give den slags begivenheder perspektiv og baggrund for eksempel med kyndig bistand fra den særlige analyseafdeling hos Midt- og Vestjyllands Politi. Medarbejderne her kan ofte bidrage med tal på tendenser inden for diverse kategorier af kriminalitet, så det er muligt at give seerne en bredere forståelse for udviklingen. I forbindelse med den slags indslag sker det som oftest, at en afdelingschef eller direktøren fra Midt- og Vestjyllands Politi medvirker.

I 2013 har TV MIDTVEST særligt haft fokus på kriminalitet begået af østeuropæiske bander samt responstider i yderområder af politikredsen som Thy og Mors.

Ligesom nyhedsredaktionen følger døgnrytmen tæt, når det gælder 112-stoffet, lægger nyhedsledelsen stor vægt på, at efterfølgende retssager bliver fulgt op, så seerne gennem retsreportagen får indblik i og forståelse for, hvordan retssamfundet fungerer. Domme bliver som hovedregel fulgt op med kommentarer fra parterne. I opsigtsvækkende tilfælde bliver retspolitikere konfronteret med domme med det formål at skabe en folkelig debat om f.eks. straffe, retssikkerhed og retsfølelse.

For at sikre at journalistpraktikanter har det nødvendige indblik i, hvordan politiet og domstolene arbejder, arrangerer praktikantvejlederen en årlig introduktionsdag, hvor praktikanterne besøger Midt- og Vestjyllands Politi, en af byretterne og Landsretten i Viborg.

En redaktionschef deltager i et årligt tilbagevendende arrangement med retsvæsenet om samarbejdsforhold, ligesom kollegiet af redaktionschefer en gang årligt mødes med lederne hos Midt- og Vestjyllands Politi.

Klager

Alle henvendelser og klager fra seerne bliver besvaret af den redaktionelle ledelse eller direktøren. Er der tale om bastante klager, bedes klageren formulere sig på skrift, og klageren får således også svar på skrift. Langt de fleste klager (og mange flere roser) kommer på mail. Flere seere reagerer spontant. Der har i 2013 været 40 klager.

Pressenævnet

TV MIDTVEST har ikke haft sager for Pressenævnet, og stationen har heller ikke haft klagere, der har ønsket berigtigelser af indslag i årets løb.

Radio- og tv-nævnet

Til gengæld tog Radio- og tv-nævnet på egen foranledning en sag op om programserien "Supersygehuset", der blev vist på TV MIDTVEST i januar 2013. Region MIDT betalte støtte til programserien, men nævnet afviste enhver mistanke om, at Region MIDT's medarbejdere eller regionsrådsformand Bent Hansen skulle have haft indflydelse på programmerne.

Af afgørelsens præmisser fremgår det, at det er lovligt ifølge lov om radio- og fjernsynsvirksomhed, at region Midtjylland har ydet produktionsstøtte til programserien.

Radio- og tv-nævnet udtalte dog kritik af TV MIDTVEST for to forhold.

For det første skal det fremgå over for seerne, hvis et program har fået programstøtte, og det skete ikke i de 3 programmer om Supersygehuset, der blev sendt i januar 2013. Det er der rettet op på i netudgaverne, og det vil fremgå tydeligt i kommende programmer.

For det andet underkender nævnet en praksis, som tv-stationen har fulgt gennem 24 år. Hver aften bliver hovedudsendelsen kl. 19.30 – 20.00 afbrudt midt i af en "skiller", der meddeler, at nu er nyhedsprogrammet slut, og efter "skilleren" begynder et magasinprogram. Nævnet vurderede, at "skilleren" ikke var tydelig nok og påpegede, at rulleteksten op mod kl. 20 indikerede, at der var tale om et samlet program. Radio- og tv-nævnet afgjorde derfor, at hovedudsendelsen kl. 19.30 – 20 fremstod som ét program, hvorfor det var forkert at placere et sponsoreret program i denne sendetid.

TV MIDTVEST rettede allerede i foråret 2013 ind efter den "praksis", som nævnet foreskriver. "Skilleren" er blevet meget tydelig, og rulleteksten er nu placeret i slutningen af nyhedsmagasinet. Nævnets sekretariat har set den nye adskillelse, der er foretaget og meddeler, "at den nye opdeling ikke efterlader seeren med det indtryk, at der er tale om ét samlet nyhedsprogram."

8.1.1 DEN REGIONALE 24-TIMERS-KANAL HOS TV MIDTVEST

TV2-Regionerne har i 2013 forgæves forsøgt at overtage TV2's andel af I/S DIGI-TV.

Programmer vist på TV MIDTVEST's 24 timers kanal:

Alle programmer er sendt i 28 minutters udgave og er førstegangsvisninger:

Aktualitet:

Overtrådt: Vores aktuelle håndboldmagasin med studievært Dan Sørensen, som vi optager i studiet med tre-fire gæster og sender hver mandag. Dette magasin bliver også leveret til flere andre regioner.

Krydsfelt: Et politisk magasin med fortrinsvis folketingspolitikere, der debatterer aktuelle emner. Fast vært og tilrettelægger er Klaus Knudsen Petersen, og studieprogrammet sendes hver 14. dag.

Fixpunkt: Studiemagasin, hvor Klaus Knudsen Petersen interviewer og debatterer med redaktører fra landsdelen. Her er plads til alle de emner, der er oppe i tiden. Sendes hver 14. dag.

Ugens Gæst: Her er plads til alle de spændende mennesker og historier, vi ellers har vanskeligt ved at få i fladen. Det kan være forfattere, forskere eller andre med noget på sinde.

Den røde Stol: Kendte mennesker inviteres til at være studievært og selv interviewe en gæst efter eget valg. Ofte kommer der anderledes og aktuelle samtaler ud af det. Bliver også sendt hos andre regioner.

Tilflytterne: Folk, der har valgt at flytte til Midt- og Vestjylland, fortæller deres historie og uddyber, hvorfor de kan lide at bo i landsdelen.

Velkommen i Fjernsynet: En studieserie, der har til formål at få flere midt- og vestjyder i tv. Samtidig får vi fortalt ganske almindelige menneskers ofte ualmindelige historier.

Danmark Rundt: I det daglige fællesregionale magasinprogram kommer vi rundt i alle hjørner af landet.

Kulturværnen: Et magasinprogram, hvor vi inviterer almindelige kulturbrugere ud at "teste" udvalgte kunst- og kulturtilbud i landsdelen. De laver selv interviews med de udøvende kunstnere.

Rundt på Gulvet: Når Margit Vendelbjerg og fysioterapeut Morten Graversen er i studiet, har de spændende gæster, der fortæller om, hvordan de motionerer. Og der er tips og tricks til at bevæge sig i hverdagen.

Fangstgaranti: Fiskemagasinet, hvor der hver gang er fokus på en ny fiskeart, som kan fanges på krog. Samtidig er det hyggeligt og godt selskab, så det bestemt ikke kun er lystfiskere, der kigger med. Vi producerer det til flere regioner.

Dejlige Dyr: I serien har vi fokus på kæledyr og ikke mindst deres ejere. Dejlige Dyr optages i studiet med masser af to- og firbenede gæster.

Beliggenhed: Seerne bliver præsenteret for tre forskellige boliger, der koster det samme og som er til salg tre forskellige steder i landet. Fællesregional serie.

Fritid, hobby og livsstil:

På Højskole: Marie Frank Mitchell har besøgt alle landsdelens højskoler. Gennem interviews og reportage fra skolerne kommer vi tæt på de kreative miljøer og de mennesker, der har valgt et højskoleophold.

En Hjælpende Hånd: I denne serie har vi fokus på det frivillige arbejde, der udføres i Midt- og Vestjylland. I hvert afsnit er vi med tre forskellige frivillige ude at give en hjælpende hånd.

På Sporet af Tog: I vores sommerserie tager vi sammen med Kai Hartmeyer på tur på skinnerne. I damplokomotiv, i el-tog, på skinnecykler og med Lemvig Bjergbane.

Mit kæreste øje: Anne Moulvad og en fotograf besøger forskellige steder i landsdelen med auktionsleder Hans Jørgen Eriksen. Her kan seerne komme og få vurderet deres gamle ting og sager, som ofte rummer en god historie.

En Bid af Danmark: Kvalitet, passion og godt håndværk går hånd i hånd, når lokale småproducenter fremstiller deres helt unikke fødevarer. Serie, der produceres i samarbejde med flere af de andre regioner.

Kirkemagasinet: Søndag aften klokken 20 sender vi vores kirkelige stof. Det kan være med præster i studiet sammen med Kai Hartmeyer – eller et portræt af en kirkelig kunstner, som for eksempel Anita Houvenaeghel.

Livet Længe Leve: Livsstilprogram for og om den voksne generation, hvor dåbsattesten er falmet, men livslysten sprudler. Kai Hartmeyer er fast vært i studiet.

Guld fra Gemmerne: Vi besøger en række museer, som fortæller deres bedste historier. Ideen er opstået her i huset, og har også udviklet sig til en fællesregional serie, hvor vi på TV MIDTVEST "syr en fælles serie sammen" for øvrige regioner.

Krigen i Jylland: Fælles historisk serie baseret på arkivmateriale fra de fire jyske regioner.

Sprogblomster: En lille serie vi lavede sammen med TV2 Bornholm. De optog den og vi sendte et par quizdeltagere her fra landsdelen over til konkurrencen.

Smart-Parat-Svar: 6. klasserne dyster om at være de klogeste i quizzen Smart-Parat-Svar. Efter den regionale finale fulgte vi regionens vindere til landsfinalen.

Magasin Nationalpark Thy: Med Rigmor Sams i spidsen for et produktionsselskab tager vi hver gang udgangspunkt i Nationalpark Thys spændende og smukke natur, når historierne fortælles.

Nat TV: Der er en helt speciel stemning blandt de folk, som arbejder om natten. Vi forsøger i denne serie at afspejle det hverdagsliv der foregår, når de fleste andre sover.

Jens Væver: Den spændende historie om den fattige fisker Jens Væver, der opfandt snurrevoddet. En fiskemetode, der ændrede hverdagen for hans kolleger og stadig bliver brugt den dag i dag.

Tangentspilleren: Vi har produceret en dokumentarfilm om tangentspilleren Kristian Marius Andersen. På trods af en bagage med Aspergers syndrom, en opvækst i et nordengelsk arbejdsmiljø, præget af mobning og en familie uden særlige musikalske evner, er det lykkedes for ham at blive en af landets bedste til at improvisere på klaver og orgel.

Producenternes dag: TV MIDTVEST holdt "Producenternes dag" den 25. oktober 2013, hvor 10 producenter imødekom indbydelsen. Der afholdes ikke en pitchdag. Hertil er der for få producenter. Men alle producenter indbydes til en individuel pitching.

Rytmask musik

Projekt U2 Die Herren i Herning Kirke: Med hjælp fra Gospel D'light og musik fra det irske band U2, var der gang i en stopfyldt Herning Kirke. En flot flerkameraproduktion til kr. 141.659, som resulterede i to heltimes koncertprogrammer.

De tre tenorer: De Tre Tenorer i Herning - Peter Lodahl, Jens Søndergaard, Lars Møller giver koncert i anledningen af Hennings 100 års købstadsjubilæum. Vi producerede to timer og 25 minutter fra koncerten i en femkameraproduktion til kr. 151.762.

Så i alt har vi til rytmask musik brugt kr. 293.421.

8.1.2" VINDUER" I TV 2-SENDEFLADEN

Nyhedsudsendelserne kl. 12.10, 17.15, 18.10, 19.30 og 22.20 på TV 2's hovedkanal har afgørende betydning for opfyldelsen af public service forpligtelsen, fordi det er her, vi har langt de fleste seere. Deres forskellighed er beskrevet. Vinduerne sendes samtidigt på 24-timers kanalen.

Vi følger den politiske udvikling i kommuner, regioner og i Folketinget. Især konsekvenserne af de politiske beslutninger for denne landsdel dækkes og debatteres.

Den erhvervsmæssige udvikling følges ligeledes tæt. Her har landbrugets og bankernes krise fyldt meget.

Samtidig følger vi midt- og vestjyderne i lyst og nød, som der står i vores formålsparagraf. Det betyder, at vi laver mange indslag om befolkningens hverdag.

I vores andet daglige program mellem 19.45 og 19.54 har vi vist mange enkeltstående dokumentarer og features, men også serier, som der her er et udpluk af.

Serier

"Ulven Kommer": Ulve satte sine spor i landsdelen i 2013. Men hvor kom ulvene fra? For at blive klogere fulgte vi sporene tilbage til Tyskland i en dokumentarserie på 3.

"Tyvene fra Litauen": Litauere stod bag over halvdelen af en mængde indbrud i landsdelen. De fleste af dem kom fra Kaunas. I en miniserie tog vi til Litauen for at finde ud af hvorfor.

"En bid af Midt- og Vestjylland": Det nordiske- og lokale køkken er in. I en serie på foreløbig 12 programmer portrætterede vi lokale fødevarerproducenter – mange af dem små – som har fundet en niche i at producere fødevarer af lokale råvarer. Serien fortsætter i 2014.

"Supersygehuset": Det kommende storsygehus i Gødstrup ved Herning bliver landsdelens hidtil største enkeltinvestering på flere milliarder kroner. Med et halvt års mellemrum sender vi hver gang tre programmer, der følger projektets udvikling og bl.a. de problemer, der opstår undervejs.

"Særlige steder": Et månedligt naturprogram om fredede områder, der er en udflugt værd.

"Sygehuset": 2012's meget sette serie "Sygehuset" blev fulgt op af endnu en serie på 7 programmer, hvor vi fulgte arbejdet på regionshospitalet i Viborg.

"På Sengekanten": I endnu 6 programmer tog programmet seerne med til det sted, hvor vi opholder os en stor del af livet, og fortalte flere historier, der knytter sig til sengen.

"Fangerne på Mælkebøtten": I 9 programmer kom seerne med inden for i den specielle afdeling "Mælkebøtten" i Statsfængslet i Nørre Snede. Her sidder 20 af de mest kriminelle stofmisbrugere.

"Bodybuilder": At det kræver både motivation, vilje, udholdenhed, asketiske og usunde spisevaner at blive Danmarksmester i bodybuilding dokumenterede en serie på 4, der fulgte Svend Poulsens forsøg på at nå målet.

"Tarok": Historien bag travlegenden Tarok fra Skive blev i efteråret til en film. I 4 afsnit gik vi bag filmen og dens hovedpersoner, såvel de virkelige, som de skuespillere, der portrætterede dem.

"På Skrump": Fem overvægtige elever fra Kongensgaard Efterskole var hovedpersonerne i en serie på 4, der fulgte elevernes individuelle kampe for at tabe den overflødige vægt.

"På Sporet": En lille sommerserie på 5 viste historien bag tog på alternative banespor, f.eks. Bombetoget i Hanstholm bunkeren og toget i Mønsted Kalkgruber.

"Metaldetektiverne": Amatør-arkæologer bevæbnet med metaldetektorer er med til at skrive nye kapitler i Danmarkshistorien. I en serie på 6 fulgte vi en sæson nogle af landets dygtigste.

"Fangstgaranti": Der var fangstgaranti hver gang, da nogle af landets største sportsfisker-eksperter tog programseriens tilrettelægger med ud til spændende steder på sø, å og hav.

"Heydrichs Mercedes": En bilentusiast fra Klejtrup mente, han ejede den bil, nazi-lederen Reinard Heydrich kørte i, da han blev udsat for et attentat i Prag. TV2Nord fulgte Mercedes-ejerens rejse ned gennem Europa for at finde bevis. Den gruopvækkende historie fik ejeren til at sætte bilen til salg.

"En Vinders Vej": En serie på fire om børns kamp for at komme til tops i sportsverdenen – og ikke mindst om forældrenes ambitioner på børnenes vegne.

"Fluesmækkeren fra Skave": Han er stor, meget stor, lun og en landskendt nedbryderkonge med bl.a. Prins Henrik som kunde. I en serie på 3 fortalte vi historien om manden, der fandt sit erhverv efter en tragisk ulykke, der kostede hans mor livet.

"De Enæggede": Miniserie om o par enæggede tvillinger mellem 40 og 50, der ikke blot ligner hinanden som to dråber vand. De går også ens klædt, bor sammen og arbejder på samme arbejdsplads.

"12/12/12": 12/12 2012 var for mange en speciel dato. Tre videojournalister fulgte på dagen henholdsvis en fødsel, et bryllup og et sølvbryllup. Det kom der en miniserie på 3 ud af.

"Mit Kæreste Eje": Serie, hvor vi hver fjortende dag inviterer gæster fra hele landsdelen til at fortælle om deres "kæreste eje" og få det vurderet af en professionel auktionarius.

"Nærbilleder": Med 14 dages mellemrum sender vi et kulturprogram, der afspejler landsdelens kulturliv i bred forstand på professionelt – såvel som på amatørplan.

"Fast Arbejde": Hver fredags faste program med besøg på en af landsdelens virksomheder fortsatte på 12. år. Til trods for at DR's Disney Show kunne være en alvorlig konkurrent er seertallene så gode at det end ikke indgår i overvejelserne at udfase programmet.

8.2 INTERNET

Hjemmesiden

TV MIDTVEST's hjemmeside www.tvmidtvest.dk fortsatte sin fremgang i 2013 og er steget med mellem 17 og 23 % i forhold til 2012 på de tre væsentlige målepunkter:

- Antallet af besøg er steget med 20 % fra 4.002.576 til 4.781.707
- Antallet af absolut entydige besøgende er steget med 23 % fra 1.271.884 til 1.558.806
- Antallet af sidevisninger er steget med 17 % fra 10.157.477 til 11.872.456

Dertil skal lægges et stærkt stigende forbrug af den mobile udgave af hjemmesiden, m.tvmidtvest.dk, der er tilpasset smartphones og tablets.

Denne tabel viser besøgstallene på tvmidtvest.dk og m.tvmidtvest.dk opgjort dels som antal besøg, dels som antal absolut entydige besøgende pr. måned¹ (Kilde: Google Analytics):

	tvmidtvest.dk		m.tvmidtvest.dk	
Måned	Besøg	Absolut entydige besøgende	Besøg	Absolut entydige besøgende
Januar	409.059	170.628	51.844	22.642
Februar	400.621	174.963	54.242	24.821
Marts	362.885	155.150	63.151	27.644
April	359.008	152.554	65.453	29.686
Maj	442.973	209.895	73.550	32.911
Juni	340.328	139.557	59.643	21.796
Juli	325.229	133.334	71.638	31.089
August	398.887	168.382	79.413	34.452
September	375.723	162.492	81.831	39.892
Oktober	407.900	178.619	74.751	31.656
November	492.131	213.072	94.393	44.322
December	466.963	208.998	121.758	75.910

Hjemmesiden fokuserer på tre typer indhold, nemlig nyheder, tv-serier og net-tv.

Nyhederne er flermedielle artikler, der indeholder både tekst, billeder og video. Der bliver normalt udgivet mellem ti og femten nyheder på hverdage og lidt færre i weekends og på helligdage. Historierne udvælges som hovedregel efter de samme kriterier, som gør sig gældende for tv.

De faste programserier har egne sider under tvmidtvest.dk, hvor vi samler afsnit og informationer om serierne til gavn for overblikket. Det gælder for eksempel reportageserien om lystfiskeri "Fangstgaranti", kulturmagasinet "Nærbilleder" og arbejdspladsmagasinet "Fast Arbejde". Dette er en meget efterspurgt del af hjemmesiden, og seerne bruger i høj grad muligheden for at se eller gense afsnit af de faste serier.

Net-tv giver adgang til indslag eller hele udsendelser, når de har været vist i tv. Hver dag lægges udsendelserne kl. 19:30-20:00, 22:22-22:30 samt førstegangsvisninger af programmer i aftenfladen 20:00 – 22:00 ud på hjemmesiden straks efter visning i tv. Det er også muligt at se et live-stream af TV MIDTVEST's udsendelser døgnet rundt.

Ud over nyheder, serier og net-tv er der også programoversigt, information om TV MIDTVEST samt adgang til podcast på hjemmesiden. Man kan søge i nyheder og i serier og få detaljeret information om husets organisation, programmer og medarbejdere. Derfor går en stor del af seernes henvendelser, reaktioner, tips og ideer til redaktionen også gennem hjemmesiden.

Både TV MIDTVEST's støtteforening, TV MIDTVEST Plus og TV MIDTVEST's kursusafdeling NovaMedia driver egne hjemmesider, hvor brugen af internettet er optimeret, så en stor del af informationen og tilmeldingerne sker ad dén vej.

¹ Opgørelsen af "Besøg" minder om den kendte opgørelse af seertal, hvor samme person tæller flere gange, hvis de ser flere udsendelser, mens "Absolut entydige besøgende" renser tallene for gengangere, så samme person kun tæller én gang i hele opgørelsesperioden. "Absolut entydige besøgende" tager dog ikke højde for, at flere personer kan benytte samme computer eller at samme person kan tilgå hjemmesiden fra forskellige enheder.

Under kommunalvalgkampen oprettede vi en særlig valg-afdeling af hjemmesiden, www.tvmidtvest.dk/valg, hvor man blandt andet kunne se videoportrætter af alle spidskandidater, gense valgudsendelserne og følge valgresultaterne og optællingen af de personlige stemmer. 20. november, dagen efter kommunalvalget, blev da også den mest besøgte på hjemmesiden hele året med 55.297 besøg.

Net-tv

På net-tv-siden kan brugerne se eller gense hele udsendelser eller enkelte indslag, og de kan også dele eller videreudnytte indholdet. Hvert enkelt indslag kan embeddes til egne ikke-kommercielle hjemmesider eller deles på Facebook, Twitter og MySpace. Det er en stor fordel for den enkelte bruger, men det er også en fordel for overskueligheden på hjemmesiden, fordi vi ret enkelt kan samle de forskellige afsnit af en serie. Målingen af visninger på net-tv foregår af tekniske årsager i et andet system end den øvrige hjemmeside, og det vanskeliggør en præcis og sammenlignelig måling. Det sædvanlige Google Analytics registrerer nemlig ikke al aktivitet på net-tv. Den enkleste opgørelsesmetode er at se, hvor mange gange et indslag er påbegyndt afspillet, og det er samlet set sket 1.743.660 gange hen over året. Det giver en tydelig indikation af, at tv-sening på nettet er efterspurgt, og det stemmer også overens med vores egen opfattelse af brugernes adfærd. Vi får eksempelvis mange henvendelser fra tidligere midt- og vestjyder, der nu bor andetsteds og følger TV MIDTVEST på nettet.

Sociale medier

Vores indsats på sociale medier er koncentreret om Facebook-siden www.facebook.com/tvmidtvest, hvor vi pr. 31/12 havde 24.869 venner. Den redaktionelle linje på Facebook adskiller sig fra den almindelige hjemmeside ved at fokusere på dialog med brugerne frem for klassisk nyhedsformidling. En del opslag tager dog afsæt i nyheder fra hjemmesiden eller fra TV, hvor vi efterspørger brugernes holdninger eller input. I en række tilfælde har vi fundet medvirkende til indslag ved at efterlyse personer med bestemte erfaringer på Facebooksiden.

Flere af programserierne har deres egne undersider på Facebook, ligesom man også stadig kan vælge sig ind på en underside og få alle nyheder fra hjemmesiden via Facebook. Vi kan se, at 17 % af brugerne til tvmidtvest.dk kommer direkte fra Facebook, hvor de typisk har klikket på et link i et af vore opslag eller har åbnet en artikel, som er anbefalet af en af deres egne Facebook-venner.

Vi er også til stede på det andet store sociale netværk Twitter, men kun med automatiske feeds af artiklerne fra hjemmesiden. Vi har ikke konstateret noget bruger-behov for mere, da Twitter ikke er ret stort i vores landsdel. Vi følger dog udviklingen, da Twitter generelt er i stor vækst i disse år.

Åbne standarder

TV MIDTVEST anvender åbne standarder i webformidlingen. Det manifesterer sig ved følgende principper:

- Det tilstræbes, at TV MIDTVEST's internettilbud er tilgængeligt på flest mulige modtagere, uanset styresystem og browser.
- Det tilstræbes, at hjemmesiden lever op til HTML og CSS standarder.
- Det tilstræbes, at TV/MIDTVEST's udsendelse kan ses på de fleste computere, uanset styresystem eller browser.
- Åbne dataformater som XML og RSS foretrækkes.
- Vi satser på H.264 som gennemgående videoformat i webproduktionen, fordi H.264 p.t. er det format, der kan afspilles på flest mulige platforme.

Selve hjemmesiden er opbygget i open source-systemet Drupal, og al video er gemt i H.264.

Podcasting

Et af TV MIDTVEST's øvrige digitale tilbud er podcast af nyheder og magasinprogrammer. Med podcast kan man abonnere på TV MIDTVEST's indslag inden for 18 forskellige emner og 19 geografiske områder og tilgå dem fra egen computer, i-pod eller anden form for medieafspiller.

Det er ikke muligt at udarbejde en nøjagtig statistik for podcast, da der alene måles på antallet af feeds, og principielt kan der være mange brugere på et feed, hvilket ikke vil kunne fremgå af statistikken. Statistikken måler antallet af aktive feeds, og det har i 2013 ligget mellem 23 og 48. I månederne april-juni har der ikke været adgang til podcast på grund af en serverfejl.

Vi gør ikke ret meget for at markedsføre muligheden for podcast. Vi har et noget mindre podcast-potentiale end andre dele af landet, da pendlingen i Midt- og Vestjylland hovedsageligt foregår i privatbil, hvor man ikke – som i den offentlige transport – kan se tv samtidig. Dertil kommer, at vi har indtryk af, at seerne hellere vil bruge de mere enkle søge- og arkiv-funktioner på hjemmesiden og se programmerne som net-tv i stedet for som podcast.

8.3 Beredskab

I forbindelse med forpligtelsen til at formidle beredskabsmeddelelser har stationen installeret en dieseldrevet generator, som sikrer, at udsendelsesvirksomheden og programarbejdet ikke berøres ved eventuelt strømudfald, idet generatoren starter automatisk i samme sekund strømudfaldet registreres. Generatoren har været i brug 1 gang i løbet af 2013 på grund af strømudfald.

Der er indgået en varslingsaftale med Rigspolitiet og Beredskabsstyrelsen, som træder i funktion i 2014.

8.4 ARKIVER

TV MIDTVEST har bevaret næsten alle udsendelser siden stationens start i 1989. Frem til maj 2003 eksisterer udsendelserne i broadcast kvalitet på analoge bånd og derefter på digitale bånd. Siden 1. oktober 2009 har TV MIDTVEST endvidere arkiveret de fleste udsendelser digitalt i produktionssystemet. TV MIDTVEST har i 2011 investeret i et digitalt storage-system til arkivering af mediefiler. Udsendelserne fra 2009 og frem er nu overført til dette digitale storage-system og alle ny-producerede udsendelser lagres nu digitalt.

TV MIDTVEST's udsendelser blev indtil 2006 pligtafleveret til Statens Mediesamling. Efter en ny pligtafleveringslov blev dette ændret, således at kun tre af de regionale TV 2-virksomheders programmer opbevares hos Statens Mediesamling. TV MIDTVEST er ikke blandt disse.

Befolkningen og forskermiljøerne har således adgang til programmerne via Statens Mediesamling indtil 2006.

Fra 2009 og frem er TV MIDTVEST's programmer tilgængelige via internettet, enten på www.tvmidtvest.dk/nettv eller på den fælles regionale www.tv2regionerne.dk. Her kan man finde programmerne efter dato eller søgeord. TV MIDTVEST har i forbindelse med udviklingen af www.tvmidtvest.dk/nettv i 2010 forberedt systemet for håndtering af de gamle udsendelser, ligesom systemet er blevet optimeret i forhold til antallet af søgeord samt muligheden for at søge på de medvirkendes navne.

Risikoen for at magnetbåndene ikke kan holde fast på billede og lyd skønnes ikke overhængende. Men på et tidspunkt skal programmerne og indslagene overføres til et andet format. Jo længere vi venter, desto sikrere bliver vi på, at vi så finder et format, der kan bevare billede og lyd ud i en meget lang fremtid.

De regionale TV 2-virksomheder har derfor i februar 2011 rettet henvendelse til Kulturministeriet for at drøfte forpligtelsen til overspilning. Den vil være meget dyr og omfangsrig og vil ikke kunne overkommes inden for det nuværende budget, hvor vi har fået en ny og stor udfordring i den nye 24 timers kanal.

9. REGNSKABETS HOVED- OG NØGLETAL

Beløb i kr. 1.000	år 2013	år 2012	år 2011
Nettoomsætning:	71.152	66.155	62.553
- heraf licenstilskud	65.897	60.425	57.638
Årets resultat:	-7.222	499	10.265
Balancesum, pr. 31. dec.	68.875	76.704	63.615
Egenkapital pr. 31. dec.	36.877	44.099	43.600

BESTYRELSEN:

Niels Kristian Fruergaard, formand
Annelise Knudsen
Anders Ahrenfeldt
Jens Vognsen

Jens F. Munksgaard, næstformand
Anna Holst Moulvad (Valg af medarbejderne)
Erik Sørensen

DIREKTION:

Ivar Brændgaard

10. SENDETIDSOPGØRELSE 2013 – TV MIDTVEST`S 24-TIMERS-KANAL

Totaloppgørelser:	Bemærkning:	2013 Total i timer:min
1. gangs visning	Kun programmer	1184:84
Genudsendelser	Kun programmer	6824:88
Total for alle programmer		8009:72
Diverse fyld:	Alle trailere	219:27
	Alle indent/sponsorer	238:40
	Alle fillere+exp.trailere	80:31
Total for diverse fyld	Alle programskilte	537:98
TOTAL ON AIR		8547:70
Off Broadcast		212:30
SENETID TOTAL		8760:00
 Programmer fordelt på produktionsform:		
Egen produktion		4622:98
Køb		1982:80
Fælles regional produktion		1171:95
Fra anden TV2 Region		231:99
		8009:72

11. Programmer fordelt på indholdskategorier på TV MIDTVEST`24-TIMERS-KANAL

Indholdskategorier	EPG-kategori (standard)	2013
Nyheder total 1. gangsvisning	2:0	535:92
Nyheder total genuds.	2:0	790:65
Debat/interview	2:4	188:04
Dokumentar	2:3	68:40
Nyhedsmagasin	2:2	1252:85
Vejr	2:1	0:00
Børn og Unge	5:0	18:63
Kultur	7:0	416:27
Begivenhed	7:1	0:30
Kunst	7:2	0:00
Film	7:7	3:77
Religion	7:3	107:97
TV/Presse	7:8	32:77
Live	11:3	42:68
Livsstil	10:0	410:66
Forbrug	10:6	0:00
Have	10:7	0:00
Mad	10:5	154:78
Sundhed	10:4	104:64
Musik	6:0	171:13
Politik & samfund	8:0	121:70
Erhverv	8:2	1691:49
Personer	8:3	5:09
Reportage	8:1	362:94
Show	3:0	4:17
Quiz	3:1	11:20
Talkshow	3:3	464:76
Sport	4:0	148:65
Sportsbegivenhed	4:1	0:00
Viden	9:0	34:38
Historie	9:6	299:95
Natur	9:1	565:93
Sprog	9:7	0:00
		<hr/>
		8009:72
		<hr/>

