

# Den sjette jordbaserede FM-radiokanal

## Ansøgers navn, adresse og hjemsted

Ansøgers navn

Bauer Media ApS

CVR-nummer (eller for udenlandske firmaer andet identifikationsnummer)

32473903

Link til CVR

Adresse

Mileparken 20A

E-mail

jr@bauermedia.dk

Telefon

40609042

Postnr.

2740

Hjemsted

Skovlunde

Navn, som ansøger vil markedsføre sig under

Bauer Media

## Selskabsretlig konstruktion og ejerforhold

Ansøgers selskabsretlige konstruktion

ApS

Er ansøger en sammenslutning, f.eks. et konsortium?



Ja



Nej

## Redegørelse for ejerforhold

Skal indeholde oplysning om alle medejere - med angivelse af navn og hjemsted - af ansøger samt deres respektive ejerandele i ansøger. Ved angivelsen af ejerforhold skal angivelsen af ejere gå så mange led tilbage i ejerskabskæden, som det er relevant for at fastslå, hvem der i givet fald har kontrollen over eller bestemmende indflydelse i ansøgeren. Ejerandelene i de forskellige led skal angives i pct.

Bauer Media ApS, Danmark - ejet 100% af Bauer Radio Limited, UK - ejet 100% af HBVB, UK ejet 99,999999% af Heinrich Bauer Verlag Beteiligungs GmbH, Tyskland - ejet 100% af Heinrich Bauer Verlag KG, Tyskland

Da der foreligger et Letter of support (Bilag 1FA) angives de økonomiske nøgletal for [REDACTED]

[REDACTED]

Som bilag 1B vedhæftes en erklæring om, at DR eller tilladelsehaver til den fjerde jordbaserede FM-radiokanal ikke indgår i en eventuel sammenslutning, der ansøger om tilladelsen.

Bilag 1B - Bauer ejerskabserklæring.pdf

## Kontaktperson



Adresse

Mileparken 20A

Postnr. og by

2740 Skovlunde

E-mail

Tobias@bauermedia.dk

Telefon

21216417

Opmærksomheden henledes på, at kontaktpersonen skal være til rådighed for besvarelse af spørgsmål og lignende i hele perioden fra 26. januar 2018 til ansøgning er udstedt.

## Ansøgers økonomiske forhold

Ansøgere skal oplyse likviditetsgrad og soliditetsgrad for de seneste 3 regnskabsår, eller evt. færre afhængig af, hvornår ansøger blev etableret eller startede sin virksomhed.

Hvis ansøger er et konsortium eller lignende, skal ansøger redegøre for hver enkelt deltagers likviditetsgrad og soliditetsgrad i form af nøgletal for de senest 3 regnskabsår.

Hvis ansøger er et nystiftet selskab, eller hvis selskabet endnu ikke har eksisteret i 3 år, udfyldes de pågældende nøgletal med værdien 0.

Er ansøger en sammenslutning,  Ja  Nej  
f.eks. et konsortium eller lignende?

Følgende tal skal oplyses for de seneste tre regnskabsår:

Angiv de senest tre regnskabsår.     
Begyndt med det tidligste (fx 2014 - 2015 - 2016.)

**Likviditetsgrad**

Likviditetsgraden beregnes som ansøgers tilgodehavender plus likvide beholdninger i procent af den kortfristede gæld (tilgodehavender + likvidbeholdning/kortfristet gæld) x 100.

Tilgodehavender i DKK

Likvid beholdning i DKK

Kortfristet gæld i DKK

**Soliditetsgrad**

Soliditetsgraden beregnes som ansøgers samlede egenkapitals værdi i forhold til ansøgers samlede aktiver.

Soliditetsgraden udregnes således som (samlede egenkapitals værdi/samlede aktiver) x100.

Samlet egenkapital i DKK

Samlede aktiver i DKK

Årsregnskab for de seneste 3 år for ansøger eller for samtlige deltagere i et eventuelt konsortium eller lignende vedhæftes som bilag 1F. Regnskaberne vedlægges som én samlet PDF-fil

Hvis ansøger er en nystiftet virksomhed skal gives oplysninger om relevante nøgletal, men i stedet for årsregnskab indsendes som bilag 1F en revisorerklæring.

Ansøgers oplysninger om andres økonomi – herunder f.eks. med ansøger concernbeslægtede selskaber – er som udgangspunkt ikke relevante ved vurderingen af ansøger. Ansøger kan dog helt eller delvist basere sin ansøgning på andre enheders økonomi, såfremt der udstedes en økonomisk støtteerklæring ("Letter of Support") eller lignende.

Vedhæft bilag 1FA

Bilag 1FA Letter of Support - signed PK.SV.pdf

---

## **Erfaring**

Ansøger skal redegøre for sin erfaring med at drive kommerciel radio- eller anden kommerciel medievirksomhed.

Vedhæft som bilag 1G (fortrykt) redegørelse for erfaring med at drive henholdsvis national, lokal og anden kommerciel medievirksomhed. Redegørelsen skal være vedlagt relevant dokumentation, som vedlægges det samlede bilag 1G.

Med bilag 1GA kan ansøgere alternativt fremlægge dokumentation for indgåelse af aftale med foretagender, der har den efterspurgte erfaring.

Bilag 1G

Bilag 1G - Bauer erfaring.pdf

Vedhæft bilag 1GA

---

## Digital tilgængeliggørelse

Ansøger bedes oplyse hvilke digitale platforme den kanal, som sendes på den sjette FM-kanal, også er tilgængelig på.

Hvis Bauer Media får tildelt sendetilladelsen til FM6, vil stationen foruden dækningen på FM gøres tilgængelig på DAB+ samt den IP-baserede platform RadioPlay.

I det følgende gives en nærmere beskrivelse af planerne for digital tilgængeliggørelse:

Nærmere beskrivelse af tilgængeliggørelse på DAB+ Bauer Media har indgået en aftale med Digital Radio Teracom A/S (CVR: 38045687) [REDACTED]  
[REDACTED]  
[REDACTED]

Vedhæft som bilag 1H dokumentation for oplysningerne om digital tilgængeliggørelse, f.eks programtilladelse til DAB-blok 3 eller lignende.

Bilag 1H - Bauer dokumentation digital.pdf

## Anfordringsgaranti eller deponering

Ansøger skal over for den danske stat v/Radio- og tv-nævnet, Slots- og Kulturstyrelsen, H.C. Andersens Boulevard 2, 1553 København V, stille en ubetinget og uigenkaldelig anfordringsgaranti på kr. 1 mio. Garantien skal være udformet på dansk og være i overensstemmelse med ordlyden i fortrykte bilag 1D. En scannet kopi af anfordringsgarantien skal som bilag 1D være vedhæftet ansøgningen. Som alternativ til en anfordringsgaranti kan ansøger deponere kr. 1 mio. på en spærret kontor i et anerkendt pengeinstitut. Såfremt ansøger gør brug af denne mulighed, skal dokumentation for deponeringen vedhæftes ansøgningen som bilag 1E og være i overensstemmelse med ordlyden i det fortrykte bilag 1E.

Den originale garanti skal senest den 26. januar 2018 kl. 12.00 indleveres til Slots- og Kulturstyrelsen. Ansøgningen anses først som modtaget, når garanti er modtaget.

Vedhæft bilag 1D (fortrykt) eller bilag 1E (fortrykt)

Bilag 1E Deponering Bauer Media.pdf

## Tegningsberettigelse

Ansøger skal oplyse, hvem der er tegningsberettiget for ansøger. Hvis ansøger er et konsortium oplyses konsortiets tegningsberettigede.

Navn

E-mail

Telefon

Er den tegningsberettigede ansøgers kontaktperson?  Ja  Nej

Ansøger skal vedhæfte fuldmagt fra den tegningsberettigede til kontaktpersonen.

Ansøger skal benytte fortrykt fuldmagtstekst bilag 1C fra udbudsmaterialet.

Vedhæft bilag 1C (fortrykt)

## Vedtægter

Ansøgers vedtægter skal vedhæftes. Hvis ansøger er en sammenslutning af deltagere – f.eks. et konsortium – vedhæftes vedtægter for samtlige deltagere. Eventuelt flere vedtægter vedlægges som én samlet PDF-fil

Vedhæft bilag 1I

## Eventuel ansøgningsversion uden følsomme oplysninger

Indeholder ansøgningen efter ansøgers opfattelse oplysninger, der bør undtages fra offentlighed f.eks. i forbindelse med en anmodning om aktindsigt?  Ja  Nej

vedhæft eventuel offentlig version af ansøgning (inkl. bilag) med undtagelse af følsomme oplysninger som bilag 1J



## BILAG 1B: EJERSKABSERKLÆRING

---

Erklæring om ejerskab i forbindelse med deltagelse i Radio- og tv-nævnets udbud af den sjette jordbaserede FM-radiokanal skal udformes således:

Undertegnede virksomhed

BAUER MEDIA APS

[Virksomhedens navn]

i sammenslutningen

[Konsortiets/sammenslutningens navn]

som deltager i Radio- og tv-nævnets udbud af tilladelse til den sjette jordbaserede FM-radiokanal, erklærer hermed, at DR og tilladelseshaveren til den fjerde jordbaserede FM-radiokanal ikke har kontrol over eller bestemmende indflydelse på virksomheden eller dens ejere, så- ledes som beskrevet i det af nævnet offentliggjorte udbudsmateriale.

Navn på tegningsberettigede

JIM RECEVEULT

[Tegningsberettigedes navn]

22-01-2018



[Dato] [Underskrift, tegningsberettigede]

**BILAG 1C: FULDMAGT FRA TEGNINGSBERETTIGEDE TIL KONTAKTPERSON**

Undertegnede tegningsberettigede (for ansøger om tilladelse til den sjette jordbaserede FM-radiokanal) giver hermed

TORGAS NIELSEN

<Navn på kontaktperson>

fuldmagt og fuld prokura til at repræsentere virksomheden under ansøgningsproceduren ved Radio- og tv-nævnets udbud af tilladelse til den sjette jordbaserede FM-radiokanal

BALCE MEDIA APS

<Virksomhedsnavn>



Jim Recheur  
<Dato> <Underskrift, tegningsberettigedes>

24-01-2018

**BILAG 1E: DOKUMENTATION FOR DEPONERING AF 1 MIO. KR. PÅ SPÆRRET KONTO 52950010056292**

---

På foranledning af

Bauer Media ApS  
Mileparken 20 A  
2740 Skovlunde

"Ansøgeren"

Dokumenterer

Skandinaviska Enskilda Banken, Danmark, Ffillial af Skandinaviska Enskilda  
Banken AB (PUBL.), Sverige  
Bernstorffsgade 50  
1577 København V

"Pengeinstituttet"

at "Ansøgeren" har deponeret kr. 1.000.000, skriver en million kroner på en spærret konto i  
"Pengeinstituttet", der på anfordring uden prøvelse eller i øvrigt dokumentation for kravets berettigelse vil  
blive frigivet til

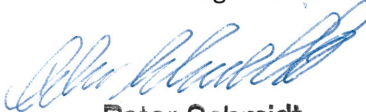
Den Danske Stat  
v/Radio- og tv-nævnet  
Slots- og Kulturstyrelsen  
H.C. Andersens Boulevard 2  
1533 København V

Deponeringen tjener til skadesløs sikkerhed for "Ansøgerens" opfyldelse af sine forpligtelser over for Den  
Danske Stat i forbindelse med udbuddet af tilladelse til den sjette jordbaserede FM-radiokanal.

Udbudsvilkårene kan ændres uden at dette får betydning for deponeringen.

Beløbet er deponeret fra datoen for nærværende dokument til og med den 6.april 2018.

Henrik Aksglæde  
**SEB Copenhagen**

  
Peter Schmidt  
**SEB Copenhagen**

16.01.2018 Skandinaviska Enskilda Banken, Danmark, Ffillial af Skandinaviska Enskilda  
Banken AB (PUBL.), Sverige

## **Bilag 1G: Redegørelse for erfaring**

Det er et krav, at ansøger redegør for sin erfaring med at drive kommerciel radio- eller anden kommerciel medievirksomhed.

### **Redegørelse for erfaring**

Ved vurdering af ansøgers erfaring forstås, at ansøger har praktisk erfaring med drift på det pågældende marked, dvs. nationalt, lokalt eller anden kommerciel medievirksomhed. En teoretisk indsigt i markedet vil ikke give point.

Ved national radio forstås i denne forbindelse radiovirksomhed, hvis programindhold ikke differentierer sig fra region til region. Reklamer betragtes i denne forbindelse ikke som programindhold.

Ved lokalradio forstås i denne forbindelse radiovirksomhed, hvis programindhold faciliterer lokalområdet, f.eks. i form af lokalt indhold og lokale nyheder, og som ikke i henhold til ovenstående afsnit opfylder definitionen for national radio.

Ved anden kommerciel medievirksomhed forstås i denne forbindelse medievirksomhed, som ikke i henhold til de to ovenstående afsnit opfylder definitionen for kommerciel national og lokal radio.

Erfaringstyperne national, lokal og anden medievirksomhed er gensidigt udelukkende. Dvs. at en beskrivelse af erfaring med national radiovirksomhed i skemaet "National kommerciel erfaring" nedenfor fx ikke vil kunne gengives i skemaet "Erfaring fra anden kommerciel medievirksomhed". I tilfælde hvor de samme beskrivelser gentages ordret i de tre skemaer vil Radio- og tv-nævnet således kun lægge vægt på én af beskrivelserne i sin vurdering af ansøgers erfaring. Nævnet vil i sådanne tilfælde altid lægge den erfaringstype, der rangerer højest, til grund, jf. udbudsmaterialets afsnit 5.2.1.2.

Det er tilladt at gøre tilføjelser for væsentlige forhold, der ikke kan dækkes af strukturen.

Af nedenstående tre skemaer skal kun udfyldes det eller de relevante skemaer. Der udfyldes kun ét for virksomhedens samlede erfaring inden for det pågældende område. Der skal således ikke udfyldes et skema for hver medarbejder el. lign.

**National kommerciel erfaring - Samtlige felter er obligatoriske!**

1.	<p>Navn(-e) på den eller de virksomheder, hvorfor erfaringen stammer:</p>	<p>Bauer Media ApS (samt tidligere selskaber fusioneret som del af dette)</p> <p>Radio NOVA A/S</p> <p>FM5 A/S</p> <p>FM6 A/S (60% af selskabet ejes af Berlingske Media og 40% ejes af Bauer Media, der står for drift af selskabets aktiviteter)</p> <p>Radio Muzyka Fakty Ltd. (Polen)</p>	
2.	<p>CVR-nr. på den eller de virksomheder, hvorfra erfaringen stammer:</p>	<p>Alle danske selskaber bortset fra FM6 A/S er fusioneret ind i Bauer Media ApS CVR 32473903</p> <p>FM6 A/S CVR 32891934</p>	
3.	<p>Hvad består ansøgers (dvs. den samlede virksomheds/forenings el. lign.) konkrete erfaringsskabende aktiviteter af? (sæt kryds)</p> <p>Såfremt der er tale om flere typer erfaring, kan der sættes flere krydser.</p>	<p>Redaktionel erfaring (f.eks. journalistik)</p>	<p>X</p>
		<p>Programudførende erfaring (f.eks. værter)</p>	<p>X</p>
		<p>Administrativ erfaring (f.eks. økonomi, programlægning mv.)</p>	<p>X</p>
		<p>Teknisk erfaring (f.eks. afvikling, udstyr mv.)</p>	<p>X</p>
		<p>Salg (f.eks. kunderelationer, annoncer mv.)</p>	<p>X</p>
		<p>Andet</p>	
	<p>Uddybende beskrivelse af ansøgers (dvs. den samlede virksomheds/forenings el. lign.) konkrete erfaringsskabende aktiviteter i forhold til de angivne erfaringsområder:</p>	<p>Bauer Media driver i dag 6 nationale kommercielle radiostationer: NOVA, Pop FM (der ejes i samarbejde med Berlingske Media), The Voice, myROCK og Radio Soft. Bauer Media startede som national kommerciel radio i Danmark i 1990 og har i de forgangne 27 år drevet en lang række af nationale radiostationer samt salgsnetværk af national radioannoncering. Ud fra den i udbuddet angivne definition af national radio har Bauer Media 27 års erfaring som national kommerciel radio i Danmark. Hertil kommer Bauer Medias 25 års erfaring som national kommerciel radio i Polen.</p> <p>I det efterfølgende afsnit "Erfaring i Danmark" beskrives Bauer Medias konkrete erfaringsgivende aktiviteter som virksomhed i Danmark. Efterfølgende gennemgås erfaringen blandt nogle af virksomhedens danske nøglemedarbejdere. Afslutningsvis beskrives selskabets erfaring fra Polen.</p>	

### **Selskabets erfaring i Danmark**

#### **Selskabets erfaring 1990 – 2003**

Den 15. august 1990 lanceres The Voice i en national udgave som supplement til de lokale The Voice stationer, der sendte i København og Odense. Stationen blev kaldt for "The Voice of Scandinavia" og blev distribueret via den svenske satellit Nordic og hybridnet. "The Voice of Scandinavia" havde en selvstændig programflade med andre programmer end de, der sendes på de lokale stationer (nærmere definition følger under pkt. 4). Siden 1990 har der således eksisteret en national udgave af The Voice, som senere også er blevet sendt via DAB, DAB+, kabelnet, web m.m.

På salgssiden etableres selskabet Nordisk Radio Reklame, der som nationalt salgsnetværk tilbyder annoncører landsdækkende reklamer afviklet på selskabets egne radiostationer samt hos udvalgte jyske samarbejdspartneres radiostationer i Jylland.

#### **Selskabets erfaring 2003 – 2008**

I 2003 gøres det lovligt for lokale radioer at netværke sine udsendelser, hvilket Bauer Media udnytter på flere af sine radiostationer. De fleste af Bauer Medias radiostationer gøres til nationale radiostationer med samme programflade på tværs af hele landet (Pop FM, Radio 2 m.fl.).

#### **Selskabets erfaring 2008 – 2010**

I 2008 indgår Bauer Media en aftale TV2 A/S om sammen at starte Radio NOVA, som skulle sende på den nationale FM5 licens i stedet for TV2 Radio. Selskabet Radio NOVA A/S etableres (Bauer Media ejer 80% og TV2 ejer 20%). Bauer Media er ansvarlig for alt indhold samt drift af Radio NOVA, hvor TV2 fortsætter som nyhedsleverandør.

#### **2010 og frem til i dag**

I 2010 tildeles FM6 A/S (ejers af Berlingske Media og Bauer Media) sendetilladelsen til FM6 og starter radiostationen Pop FM. Pop FM sendes som national radiostation og drives af Bauer Media.

I 2014 tildeles FM5 A/S (ejes 100% af Bauer Media) sendetilladelsen til FM5. Bauer Media fortsætter med at sende den populære radiostation NOVA på FM5 licensen. I 2017 havde NOVA 1.5 millioner ugentlige lyttere, hvilket er det højeste antal lyttere nogensinde for en national kommerciel radio i Danmark (*kilde: Gallup Radio Index*).

På salgssiden stod Bauer Media for omkring 80% af det samlede salg af national radio reklame i 2017.

#### **Erfaring hos virksomhedens nøglemedarbejdere.**

En lang række af de ansatte hos Bauer Media har mange års erfaring med national kommerciel radio.

		<p>Her gennemgås nogle udvalgte:</p> <p><b>Jim Receveur (CEO Bauer Media) national erfaring 1988 – 2018</b>  1988 – 2003 Direktør på en lang række radioer i Danmark, herunder Radio 2, og Nyhedsradioen 24/7</p> <p>2000 – 2003 Nordisk Direktør i Clear Channel (verdens største radio aktør)</p> <p>2003 – 2012 Direktør for en række radiostationer (herunder Radio 100, Radio Soft &amp; Radio Klassisk)</p> <p>2012 – Direktør for Bauer Media</p> <p><b>Tobias Nielsen (COO Bauer Media) national erfaring 1992 – 2018</b>  1992 – 1999 Studievært "The Voice of Scandinavia"</p> <p>1999 – 2007 Programdirektør</p> <p>2008 – Program- &amp; Vicedirektør Bauer Media</p> <p><b>Jan Andersen (Teknisk chef Bauer Media) national erfaring 1990 – 2018</b>  1990 – 1997 Tekniker &amp; studievært "The Voice of Scandinavia"</p> <p>1997 – 2007 Teknisk chef</p> <p>2008 – Teknisk chef Bauer Media</p> <p>2015 Medlem af "360 graders" arbejdsgruppe nedsat af Kulturstyrelsen med planlægning af fremtidens DAB sendenet som formål</p> <p><i>Jan Andersen har ved flere lejligheder rådgivet Kulturstyrelsen &amp; Telestyrelsen i forbindelse med planlægning af FM båndet.</i></p> <p><b>Selskabets erfaring i udlandet</b>  Bauer Media er Europas største privatejet radio selskab og driver foruden aktiviteterne i Danmark en lang række nationale radiostationer i UK, Polen, Slovakiet, Norge, Sverige og Finland. Det ældste nationale Bauer radionetværk udenfor Danmark er RMF FM I Polen. Radioen startede med at sende nationalt den 26. maj 1994 på 15 forskellige FM frekvenser I de 15 største polske byer.</p>
--	--	---

4.	<p>Hvorledes opfylder den oplyste erfaring definitionen af national kommerciel radiovirksomhed?</p> <p><i>"Ved national radio forstås i denne forbindelse radiovirksomhed, hvis programindhold ikke differentierer sig fra region til region. Reklamer betragtes i denne forbindelse ikke som programindhold."</i></p> <p>Beskriv hvori det "nationale" består:</p>	<p>Alt aktivitet i det i pkt. 4 beskrevne har været som national kommerciel radio.</p> <p>Den fulde programvirksomhed har været national, idet ingen af udsendelserne har været differentieret fra region til region.</p> <p>Udover ikke at være differentieret har alle radioer haft en "national" distribution på enten FM og/eller kabelnet, internet eller andet.</p>
5.	<p>Beskrivelse af det tidsrum, hvori ansøgers (dvs. den samlede virksomheds/forenings el. lign.) erfaring stammer fra</p>	<p>Fra: 1990</p> <p>Til: I dag (fortsat aktiv)</p>

<b>Lokal kommerciel erfaring - Samtlige felter er obligatoriske!</b>		
1.	<p>Navn(-e) på den eller de virksomheder, hvorfra den lokale kommercielle erfaring stammer:</p>	
2.	<p>CVR-nr. på den eller de virksomheder, hvorfra erfaringen stammer:</p>	
3.	<p>Hvad består ansøgers (dvs. den samlede virksomheds/forenings el. lign.) konkrete erfaringsskabende aktiviteter af? (sæt kryds)</p> <p>Såfremt der er tale om flere typer erfaring, kan der sættes flere krydser.</p>	<p>Redaktionel erfaring (f.eks. journalistik)</p>
		<p>Programudførende erfaring (f.eks. værter)</p>
		<p>Administrativ erfaring (f.eks. økonomi, programlægning mv.)</p>
		<p>Teknisk erfaring (f.eks. afvikling, udstyr mv.)</p>
		<p>Salg (f.eks. kunderelationer, annoncer mv.)</p>
		<p>Andet</p>
	<p>Uddybende beskrivelse af ansøgers (dvs. den samlede virksomheds/forenings el. lign.) konkrete erfaringskabende aktiviteter i forhold til de angivne erfaringsområder:</p>	
4.	<p>Hvorledes opfylder den oplyste erfaring definitionen af lokal kommerciel radiovirksomhed?</p>	



	<p>"Ved lokalradio forstås i denne forbindelse radiovirksomhed, hvis programindhold faciliterer lokalområdet, f.eks. i form af lokalt indhold og lokale nyheder, og som ikke i henhold til ovenstående afsnit opfylder definitionen for national radio."</p> <p>Beskriv hvori det "lokale" består:</p>	
5.	Beskrivelse af det tidsrum, hvori ansøgers (dvs. den samlede virksomheds/forenings el. lign.) erfaring stammer fra	<p>Fra:</p> <p>Til:</p>

<b>Erfaring fra anden kommerciel medievirksomhed - Samtlige felter er obligatoriske!</b>		
1.	Navn(-e) på den eller de virksomheder, hvorfor erfaringen stammer:	
2.	CVR-nr. på den eller de virksomheder, hvorfra erfaringen stammer:	
3.	<p>Hvad består ansøgers (dvs. den samlede virksomheds/forenings el. lign.) konkrete erfaringskabende aktiviteter af? (sæt kryds)</p> <p>Såfremt der er tale om flere typer erfaring, kan der sættes flere krydser.</p>	<p>Redaktionel erfaring (f.eks. journalistik)</p>
		<p>Programudførende erfaring (f.eks. værter)</p>
		<p>Administrativ erfaring (f.eks. økonomi, programlægning mv.)</p>
		<p>Teknisk erfaring (f.eks. afvikling, udstyr mv.)</p>
		<p>Salg (f.eks. kunderelationer, annoncer mv.)</p>
		<p>Andet</p>
	Uddybende beskrivelse af ansøgers (dvs. den samlede virksomheds/forenings el. lign.) konkrete erfaringskabende aktiviteter i forhold de angivne erfaringsområder:	
4.	Beskrivelse af det tidsrum, hvori ansøgers (dvs. den samlede virksomheds/forenings el. lign.) erfaring stammer fra	<p>Fra:</p> <p>Til:</p>

Dato: 23-01-2018

Underskrift, tegningsberettigede:

Stempel:

## Bilag 1H: Redegørelse og dokumentation for ansøgers oplysninger om digital tilgængeliggørelse

Hvis Bauer Media får tildelt sendetilladelsen til FM6 vil stationen foruden dækningen på FM gøres tilgængelige på DAB+ samt den IP-baserede platform RadioPlay.

I det følgende gives en nærmere beskrivelse af planerne for digital tilgængeliggørelse:

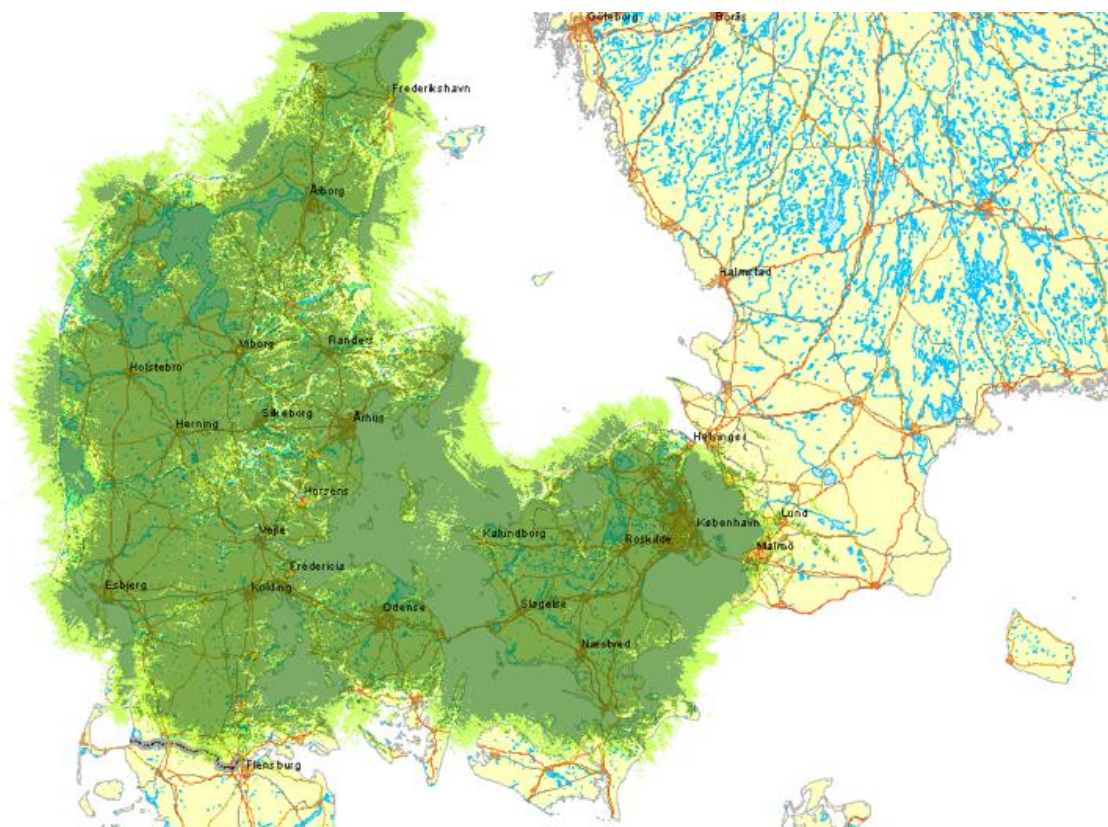
### Nærmere beskrivelse af tilgængeliggørelse på DAB+

Bauer Media har indgået en aftale med Digital Radio Teracom A/S (CVR: 38045687) om køb af [REDACTED] af kapaciteten på MUX 1 svarende til [REDACTED] capacity units (CU) i perioden 30.10.17 til [REDACTED]

Bauer Media vil således garantere at FM6 vil være til rådighed på DAB+ i hele sendetilladelsesperioden.

DAB MUX 1 har med Teracom som gatekeeper en geografisk dækning på 81,3% af Danmark (se figur 1).

Figur 1 Dækningskort DAB+ MUX1



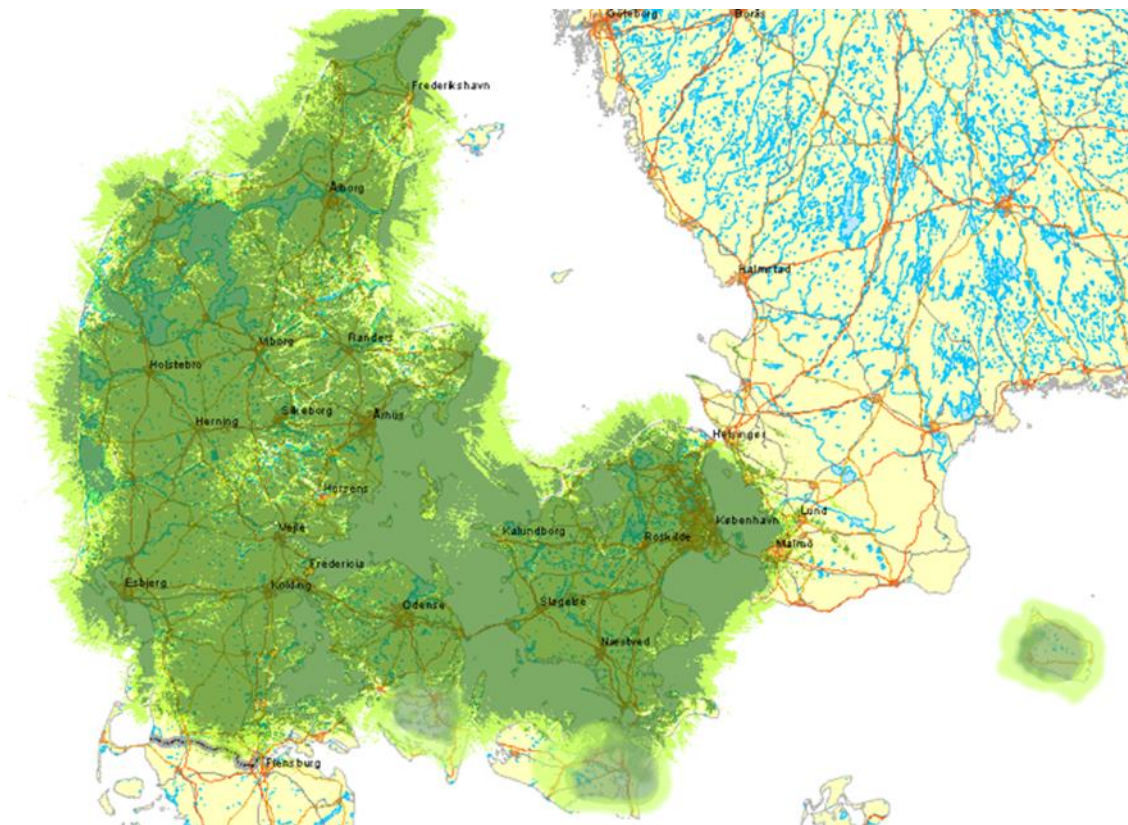
Bauer Media vil garantere en dækning på DAB+ udover den som er til rådighed i DAB MUX 1.

Bauer Media har fået tildelt en sendetilladelse i DAB+ MUX 3 på Fyn, Sydvest Sjælland/Lolland-Falster samt på Bornholm og vil i disse områder som ikke dækkes af Teracom i DAB+ MUX 1 opsætte sendere således at dækningen og den digitale tilgængelighed overstiger de 81,3%.

Den geografiske dækning vil således øges fra 81,3% til 84,1% hvis Bauer Media tildeles licensen for FM6.

Dækningen vil herefter se således ud:

Figur 2 Dækningskort DAB+ MUX1 & Bauer Media yderligere dækning DAB+ MUX 3 til FM6



Foruden distributionen på DAB+ vil signalet være tilgængeligt hos YouSee, Stofa og på størstedelen af landets øvrige kabel anlæg, som del af aftale om distribution i Teracom's Media gateway der leverer signaler til kabel kunder.

### **Nærmere beskrivelse af tilgængeliggørelse på den IP-baserede platform RadioPlay**

Bauer Media vil sikre at FM6 bliver distribueret via den digitale platform RadioPlay (hvor også Pop FM er tilgængelig i dag) hvis sendetilladelsen tildes Bauer Media.

RadioPlay er en gratis tjeneste og digital platform til computer, tablets samt smartphones for alle Bauer Medias radiostationer, podcast samt andre on-line only radiostationer. Den populære RadioPlay app til smartphones og tablet er alene i Danmark blevet downloadet 700.000 gange (kilde: Apple).

Ved at samle alle radiostationer på én platform har Bauer Media skabt en af de mest populære digitale platforme for radio i Danmark. I 2017 blev der således lyttet til 26.872.759 timers digital radio på RadioPlay i Danmark (kilde: Adswizz Audiometrix).

Bauer Media vil med partnerskabsaftaler sikre at FM6 udover RadioPlay vil være tilgængelig på eksterne digitale platforme som Tune-in samt i tekniske apparater som smart-tv, integrerede højttaler anlæg som Sonos samt i den næste generation af smart-speakers.

Bauer Media ApS  
Mileparken 20A  
2740 Skovlunde

Sendt pr. mail til: [jan.andersen@bauermedia.dk](mailto:jan.andersen@bauermedia.dk)

#### Radio- og tv-nævnet

1. december 2016

Lill-Jana Vandmose Larsen  
Specialkonsulent, cand.jur.

[lvj@slks.dk](mailto:lvj@slks.dk)  
Direkte tlf.: 3373 3335  
[www.slks.dk](http://www.slks.dk)

### **Tilladelse til programvirksomhed i den regionalt opdelte DAB-blok 3, område Sydsjælland**

1. Radio- og tv-nævnet giver hermed i henhold til § 2, stk. 1, i bekendtgørelse nr. 414 af 9. maj 2016 om Radio- og tv-nævnets udbud af tilladelser til programvirksomhed i den regionalt opdelte DAB-blok 3 (bekendtgørelsen) Bauer Media ApS tilladelse til at udøve programvirksomhed i DAB-blok 3 i perioden fra og med 1. december 2016 til og med 30. juni 2023.
2. Radio- og tv-nævnet udsteder hermed til tilladelseshaver 6 tilladelser, som hver giver rådighed over 1/16 (54 capacity units) af kapaciteten i DAB-blok 3 i område Sydsjælland jf. bekendtgørelsens bilag 1. Den udbudte kapacitet stilles til rådighed i MSC'en (Main Service Channel).
3. Det er en forudsætning for, at tilladelseshaver må tage senderrettighederne i brug, at sendesamvirket, jf. pkt. 14 har en frekvenstilladelse, jf. bilag A til denne tilladelse.

Sendesamvirkets ansøgning om frekvenstilladelse skal snarest muligt indsendes elektronisk til Energistyrelsen via hjemmesiden <https://ens.dk/ansvarsomraader/frekvenser/ansoeg-om-tilladelse-og-kaldesignal/ansoeg-om-frekvenstilladelse>. For yderligere informationer om frekvenstilladelser henviser Radio- og tv-nævnet til Energistyrelsen, Amaliegade 44, 1256 København K, tlf. 33 92 67 00, [ens@ens.dk](mailto:ens@ens.dk). Sendesamvirket betaler en årlig frekvensafgift til Energistyrelsen for frekvenstilladelsen.

Hvis tilladelseshaver efter udstedelse af frekvenstilladelsen ønsker at ændre senderplacering eller foretage andre ændringer i forhold til de tekniske vilkår, skal Radio- og tv-nævnet ansøges om ændring af de tekniske vilkår, der fremgår af frekvens- eller programtilladelsen. Nævnet træffer afgørelse om, hvorvidt de ansøgte ændringer kan godkendes. Herefter indhenter sendesamvirket tilladelse til ændringerne fra Energistyrelsen.

4. De tildelte frekvenser skal udnyttes i overensstemmelse med de tekniske vilkår, der er angivet i frekvenstilladelsen.
5. Ved planlægning og opbygning af sendenet, skal de allerede tildelte senderrettigheder i DAB-blok 1 og 2 respekteres, således at modtagelsen af DAB-blok 1 og 2 som udgangspunkt ikke forringes mærkbart.

Endvidere må de nødvendige ændringer af sendenet, som Radio- og tv-nævnet måtte beslutte for at beskytte modtagelsen af de public service-bærende DAB-blokke, tåles.

6. Programmer i DAB-blok 3, skal udsendes i DAB+-format.

Det følger af bekendtgørelsens § 3, stk. 3, at tilladelseshaverne uden kompensation skal acceptere ændringer af teknologi, format mv., hvis der træffes politisk beslutning herom.

7. Tilladelseshaverne er ikke forpligtet til at afsætte en del af den anførte kapacitet til PAD (Program Associated Data), men beslutning herom kan evt. træffes af sendesamvirket i henhold til reglerne og vedtægterne herfor.
8. Med tilladelsen følger en ret til at anvende identifikationskoder (de såkaldte Service-ID'ere), som tildeles af Radio- og tv-nævnet. Ved ophør af tilladelsen bortfalder tillige retten til de tildelte koder.
9. Programvirksomheden skal udøves i overensstemmelse med tilladelsen, reglerne i den til enhver tid gældende radio- og fjernsynslov og de til enhver tid gældende bestemmelser fastsat efter loven.
10. Tilladelseshaver må ikke udsende programmer, som i alvorlig grad kan skade mindreåriges fysiske, psykiske eller moralske udvikling, herunder navnlig programmer, som indeholder pornografi eller umotiveret vold. Andre programmer, som kan skade mindreåriges fysiske, psykiske eller moralske udvikling, må ikke sendes, medmindre det ved valget af sendetidspunkt eller ved tekniske foranstaltninger sikres, at mindreårige normalt ikke hører udsendelserne. Når programmerne udsendes, skal der forud for dem gives en advarsel om programmernes indhold.
11. Programvirksomheden må ikke på nogen måde tilskynde til had på grund af race, køn, religion, nationalitet eller seksuel orientering og programvirksomheden må ikke på nogen måde fremme terrorisme.
12. Tilladelseshaver er forpligtet til at sende beredskabsmeddelelser i henhold til reglerne herom i radio- og fjernsynsloven og regler fastsat i medfør af denne lov.

I henhold til bekendtgørelse nr. 164 af 16. marts 2005 om beredskabsmeddelelser er der på nuværende tidspunkt kun fastsat sådanne forpligtelser for DR, TV2/DANMARK A/S og de regionale TV2-virksomheder. Vilkåret er således hvilende for indehavere af tilladelser i DAB-blok 3.

13. Reklamer og sponsorerede programmer kan indgå i programvirksomheden efter reglerne i radio- og fjernsynslovens kapitel 11.
14. Der er intet krav til dækningsgrad. Der kan således efter aftale i sendesamvirket udsendes programmer i hele eller dele af tilladelsesområdet svarende til sendenetets opbygning.

Det er ikke teknisk muligt at opdele sendeflader geografisk. Når sendenet er opbygget, vil et givet program eller en given reklame derfor skulle udsendes samtidig i hele tilladelseshavers sendeområde.

15. Tilladelseshaver er forpligtet til at indgå i et sendesamvirke med de øvrige tilladelseshavere i samme sendeområde.

Oplysninger om de øvrige stationer i sendesamvirket kan findes på Slots- og Kulturstyrelsens hjemmeside <http://slks.dk/medier/radio/digital-radio/dab-blok-3/>

Sendesamvirket skal organiseres som forening eller anden tilsvarende juridisk form. Sendesamvirket udpeger en kontaktperson, der har kontakt til Radio- og tv-nævnet.

Tilladelseshavere, der har tilladelser i flere områder, skal indgå i sendesamvirket i hvert af de områder, der er udstedt tilladelse til.

16. Tilladelseshaveren skal efter nærmere aftale i sendesamvirket påbegynde programvirksomheden i hele eller en del af det område, som tilladelsen omfatter, senest 6 måneder efter udstedelse af programtilladelse.

Efter ansøgning herom kan Radio- og tv-nævnet dog i særlige tilfælde dispensere fra kravet om påbegyndelse af programvirksomhed inden seks måneder.

17. Programtilladelse til DAB-blok 3 kan overdrages.

Radio- og tv-nævnet skal senest samtidig med overdragelsen orienteres herom, hvilket tillige gælder indirekte overdragelser, herunder overdragelser af aktier, anpartar eller andre ejerinteresser, der medfører ændringer med hensyn til den bestemmende indflydelse over tilladelseshaver.

Efter overdragelse af en tilladelse indgår den nye tilladelseshaver i sendesamvirket, jf. punkt 14.

18. Tilladelseshaver har pligt til at deltage i de officielle brancheanerkendte lyttermålinger i Danmark eller på anden måde gennemføre målinger, der er sammenlignelige med disse.
19. Ejerskabsbegrænsningen, jf. bekendtgørelsens § 1, stk. 2, i forhold til DR er gældende i hele koncessionsperioden.
20. Radio- og tv-nævnet fører tilsyn med tilladelseshavers programvirksomhed mv. i medfør af tilladelsen. Nævnet påtaler overtrædelser af tilladelsen, den til enhver tid gældende radio- og fjernsynslov og de til enhver tid gældende bestemmelser fastsat efter loven.

Nævnet kan inddrage tilladelsen midlertidigt eller endeligt, hvis

- tilladelseshaveren overtræder loven eller bestemmelser fastsat efter loven, såfremt en overtrædelse er grov eller overtrædelserne er ofte gentagne,
- tilladelseshaveren tilsidesætter de vilkår, som programtilladelsen er meddelt på,
- tilladelseshaveren i forbindelse med udstedelsen af tilladelsen har afgivet urigtige oplysninger, eller
- tilladelseshaveren ikke udnytter tilladelsen, eller der sker en væsentlig afbrydelse af programvirksomheden.

21. Tilladelseshaver opfordres til at tilmelde sig Slots- og Kulturstyrelsens nyhedsbrev på <http://slks.dk/abonner/> for at blive orienteret om relevante nyheder om digital radio, såsom kommende udbud, politiske beslutninger m.v. Det anbefales at vælge nyhedsgruppen "Medier". Nyhederne bliver udsendt løbende.

Mads Bryde Andersen  
formand

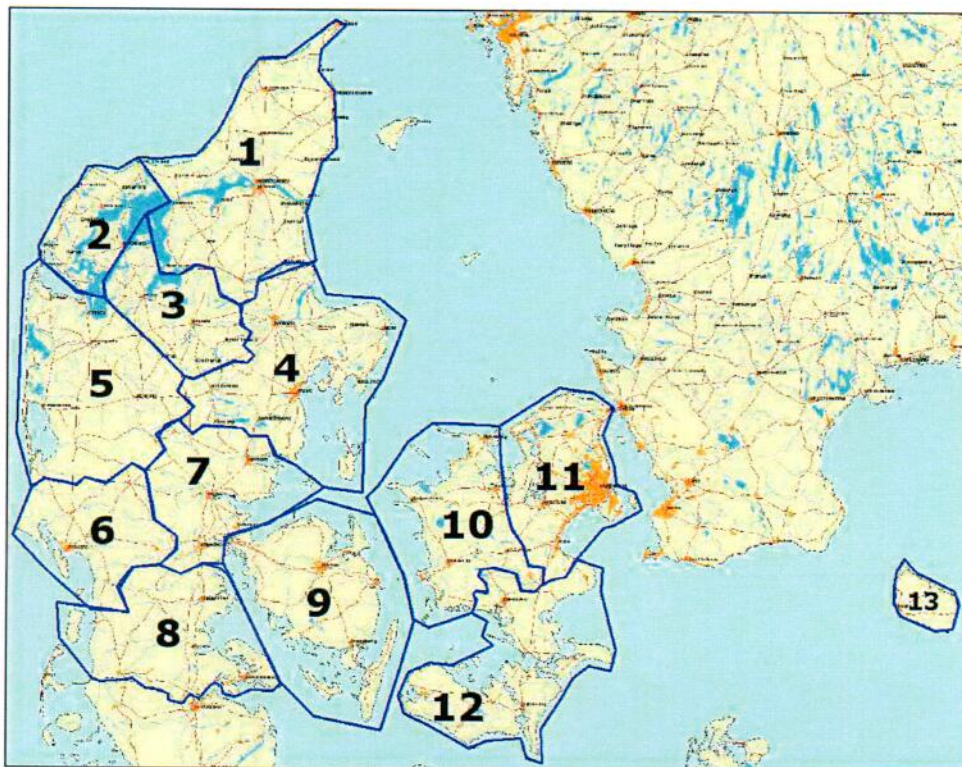
/Lill-Jana Vandmose Larsen  
Nævnsssekretær

**Kopi til:**  
Energistyrelsen

### Frekvensmæssige muligheder, DAB-blok 3

Radio- og tv-nævnet har efter udtalelse fra Energistyrelsen besluttet, hvilke frekvensmæssige muligheder, der er til rådighed for tilladelsehaver i nedenstående områder.

Der gøres særligt opmærksom på, at MUX8-frekvenserne kun kan anvendes midlertidigt. Tilladelsehaver vil løbende blive orienteret om status for anvendelsen af MUX 8.



1. Nordjylland, nord (allotment-område Nibe-Tolne)
  - Kanal 11B
2. Nordjylland, vest (allotment-område Thisted)
  - Midlertidig kanal 10B
3. Nordjylland, midt (allotment-område Viborg)
  - Kanal 11D
4. Østjylland, nord (allotment-område Hadsten-Aarhus)
  - Midlertidig kanal 8A
5. Vestjylland, nord (allotment-område Videbæk)
  - Kanal 6D
6. Vestjylland, syd (allotment-område Varde)
  - Kanal 11A
7. Østjylland, syd (allotment-område Hedensted)
  - Midlertidig kanal 7C
8. Sønderjylland (allotment-område Aabenraa)
  - Midlertidig kanal 7A
9. Fyn (allotment-område Tommerup-Svendborg)
  - Kanal 12A



10. Vestsjælland (allotment-område Jyderup)
  - Midlertidig kanal 6A
11. Øst- og Nordsjælland (allotment-område København)
  - Midlertidig kanal 6C
12. Sydsjælland (allotment-område Vordingborg-Nakskov)
  - Kanal 11A
13. Bornholm (allotment-område Bornholm)
  - Ej fastlagt

De konkrete muligheder for at implementere sendenet er givet ved de frekvensmæssige rettigheder og aftaler, der følger af internationale aftaler, herunder Geneve2006 og relevante bi- og multilaterale aftaler, samt hensynet til beskyttelsen af andre frekvensbrugere i Danmark.

<b>T-DAB kanal</b>	<b>Centerfrekvens/MHz</b>	<b>Frekvensbånd/MHz</b>
6A	181,936	
6C	185,360	184,592 - 186,128
6D	187,072	186,304 - 187,840
7A	188,928	188,160 - 189,696
7C	192,352	191,584 - 193,120
8A	195,936	195,168 - 196,704
10B	211,648	210,880 - 212,416
11A	216,928	216,160 - 217,696
11B	218,640	217,872 - 219,408
11D	222,064	221,296 - 222,832
12A	223,936	223,168 - 224,704

Bauer Media ApS  
Mileparken 20A  
2740 Skovlunde

Sendt pr. mail til: [jan.andersen@bauermedia.dk](mailto:jan.andersen@bauermedia.dk)

**Radio- og tv-nævnet**

1. december 2016

Lill-Jana Vandmose Larsen  
Specialkonsulent, cand.jur.

[lvl@slks.dk](mailto:lvl@slks.dk)  
Direkte tlf.: 3373 3335  
[www.slks.dk](http://www.slks.dk)

**Tilladelse til programvirksomhed i den regionalt opdelte DAB-blok 3, område Vestsjælland**

1. Radio- og tv-nævnet giver hermed i henhold til § 2, stk. 1, i bekendtgørelse nr. 414 af 9. maj 2016 om Radio- og tv-nævnets udbud af tilladelser til programvirksomhed i den regionalt opdelte DAB-blok 3 (bekendtgørelsen) Bauer Media ApS tilladelse til at udøve programvirksomhed i DAB-blok 3 i perioden fra og med 1. december 2016 til og med 30. juni 2023.
2. Radio- og tv-nævnet udsteder hermed til tilladelseshaver 6 tilladelser, som hver giver rådighed over 1/16 (54 capacity units) af kapaciteten i DAB-blok 3 i område Vestsjælland jf. bekendtgørelsens bilag 1. Den udbudte kapacitet stilles til rådighed i MSC'en (Main Service Channel).
3. Det er en forudsætning for, at tilladelseshaver må tage senderrettighederne i brug, at sendesamvirket, jf. pkt. 14 har en frekvenstilladelse, jf. bilag A til denne tilladelse.

Sendesamvirkets ansøgning om frekvenstilladelse skal snarest muligt indsendes elektronisk til Energistyrelsen via hjemmesiden <https://ens.dk/ansvarsomraader/frekvenser/ansoeg-om-tilladelse-og-kaldesignal/ansoeg-om-frekvenstilladelse>. For yderligere informationer om frekvenstilladelser henviser Radio- og tv-nævnet til Energistyrelsen, Amaliegade 44, 1256 København K, tlf. 33 92 67 00, [ens@ens.dk](mailto:ens@ens.dk). Sendesamvirket betaler en årlig frekvensafgift til Energistyrelsen for frekvenstilladelsen.

Hvis tilladelseshaver efter udstedelse af frekvenstilladelsen ønsker at ændre senderplacering eller foretage andre ændringer i forhold til de tekniske vilkår, skal Radio- og tv-nævnet ansøges om ændring af de tekniske vilkår, der fremgår af frekvens- eller programtilladelsen. Nævnet træffer afgørelse om, hvorvidt de ansøgte ændringer kan godkendes. Herefter indhenter sendesamvirket tilladelse til ændringerne fra Energistyrelsen.

4. De tildelte frekvenser skal udnyttes i overensstemmelse med de tekniske vilkår, der er angivet i frekvenstilladelsen.
5. Ved planlægning og opbygning af sendenettet, skal de allerede tildelte senderettigheder i DAB-blok 1 og 2 respekteres, således at modtagelsen af DAB-blok 1 og 2 som udgangspunkt ikke forringes mærkbart.

Endvidere må de nødvendige ændringer af sendenettet, som Radio- og tv-nævnet måtte beslutte for at beskytte modtagelsen af de public service-bærende DAB-blokke, tåles.

6. Programmer i DAB-blok 3, skal udsendes i DAB+-format.

Det følger af bekendtgørelsens § 3, stk. 3, at tilladelseshaverne uden kompensation skal acceptere ændringer af teknologi, format mv., hvis der træffes politisk beslutning herom.

7. Tilladelseshaverne er ikke forpligtet til at afsætte en del af den anførte kapacitet til PAD (Program Associated Data), men beslutning herom kan evt. træffes af sendesamvirket i henhold til reglerne og vedtægterne herfor.
8. Med tilladelsen følger en ret til at anvende identifikationskoder (de såkaldte Service-ID'ere), som tildeles af Radio- og tv-nævnet. Ved ophør af tilladelsen bortfalder tillige retten til de tildelte koder.
9. Programvirksomheden skal udøves i overensstemmelse med tilladelsen, reglerne i den til enhver tid gældende radio- og fjernsynslov og de til enhver tid gældende bestemmelser fastsat efter loven.
10. Tilladelseshaver må ikke udsende programmer, som i alvorlig grad kan skade mindreåriges fysiske, psykiske eller moralske udvikling, herunder navnlig programmer, som indeholder pornografi eller umotiveret vold. Andre programmer, som kan skade mindreåriges fysiske, psykiske eller moralske udvikling, må ikke sendes, medmindre det ved valget af sendetidspunkt eller ved tekniske foranstaltninger sikres, at mindreårige normalt ikke hører udsendelserne. Når programmerne udsendes, skal der forud for dem gives en advarsel om programmernes indhold.
11. Programvirksomheden må ikke på nogen måde tilskynde til had på grund af race, køn, religion, nationalitet eller seksuel observans og programvirksomheden må ikke på nogen måde fremme terrorisme.
12. Tilladelseshaver er forpligtet til at sende beredskabsmeddelelser i henhold til reglerne herom i radio- og fjernsynsloven og regler fastsat i medfør af denne lov.

I henhold til bekendtgørelse nr. 164 af 16. marts 2005 om beredskabsmeddelelser er der på nuværende tidspunkt kun fastsat sådanne forpligtelser for DR, TV2/DANMARK A/S og de regionale TV2-virksomheder. Vilkåret er således hvilende for indehavere af tilladelser i DAB-blok 3.

13. Reklamer og sponsorerede programmer kan indgå i programvirksomheden efter reglerne i radio- og fjernsynslovens kapitel 11.

14. Der er intet krav til dækningsgrad. Der kan således efter aftale i sendesamvirket udsendes programmer i hele eller dele af tilladelsesområdet svarende til sendenettets opbygning.

Det er ikke teknisk muligt at opdele sendeflader geografisk. Når sendenet er opbygget, vil et givet program eller en given reklame derfor skulle udsendes samtidig i hele tilladelseshavers sendeområde.

15. Tilladelseshaver er forpligtet til at indgå i et sendesamvirke med de øvrige tilladelseshavere i samme sendeområde.

Oplysninger om de øvrige stationer i sendesamvirket kan findes på Slots- og Kulturstyrelsens hjemmeside <http://slks.dk/medier/radio/digital-radio/dab-blok-3/>

Sendesamvirket skal organiseres som forening eller anden tilsvarende juridisk form. Sendesamvirket udpeger en kontaktperson, der har kontakt til Radio- og tv-nævnet.

Tilladelseshavere, der har tilladelser i flere områder, skal indgå i sendesamvirket i hvert af de områder, der er udstedt tilladelse til.

16. Tilladelseshaveren skal efter nærmere aftale i sendesamvirket påbegynde programvirksomheden i hele eller en del af det område, som tilladelsen omfatter, senest 6 måneder efter udstedelse af programtilladelse.

Efter ansøgning herom kan Radio- og tv-nævnet dog i særlige tilfælde dispensere fra kravet om påbegyndelse af programvirksomhed inden seks måneder.

17. Programtilladelse til DAB-blok 3 kan overdrages.

Radio- og tv-nævnet skal senest samtidig med overdragelsen orienteres herom, hvilket tillige gælder indirekte overdragelser, herunder overdragelser af aktier, anpartar eller andre ejerinteresser, der medfører ændringer med hensyn til den bestemmende indflydelse over tilladelseshaver.

Efter overdragelse af en tilladelse indgår den nye tilladelseshaver i sendesamvirket, jf. punkt 14.

18. Tilladelseshaver har pligt til at deltage i de officielle brancheanerkendte lyttermålinger i Danmark eller på anden måde gennemføre målinger, der er sammenlignelige med disse.
19. Ejerskabsbegrænsningen, jf. bekendtgørelsens § 1, stk. 2, i forhold til DR er gældende i hele koncessionsperioden.
20. Radio- og tv-nævnet fører tilsyn med tilladelseshavers programvirksomhed mv. i medfør af tilladelsen. Nævnet påtaler overtrædelser af tilladelsen, den til enhver tid gældende radio- og fjernsynslov og de til enhver tid gældende bestemmelser fastsat efter loven.

Nævnet kan inddrage tilladelsen midlertidigt eller endeligt, hvis

- tilladelseshaveren overtræder loven eller bestemmelser fastsat efter loven, såfremt en overtrædelse er grov eller overtrædelserne er ofte gentagne,
- tilladelseshaveren tilsidesætter de vilkår, som programtilladelsen er meddelt på,
- tilladelseshaveren i forbindelse med udstedelsen af tilladelsen har afgivet urigtige oplysninger, eller
- tilladelseshaveren ikke udnytter tilladelsen, eller der sker en væsentlig afbrydelse af programvirksomheden.

21. Tilladelseshaver opfordres til at tilmelde sig Slots- og Kulturstyrelsens nyhedsbrev på <http://slks.dk/abonner/> for at blive orienteret om relevante nyheder om digital radio, såsom kommende udbud, politiske beslutninger m.v. Det anbefales at vælge nyhedsgruppen "Medier". Nyhederne bliver udsendt løbende.

Mads Bryde Andersen  
formand

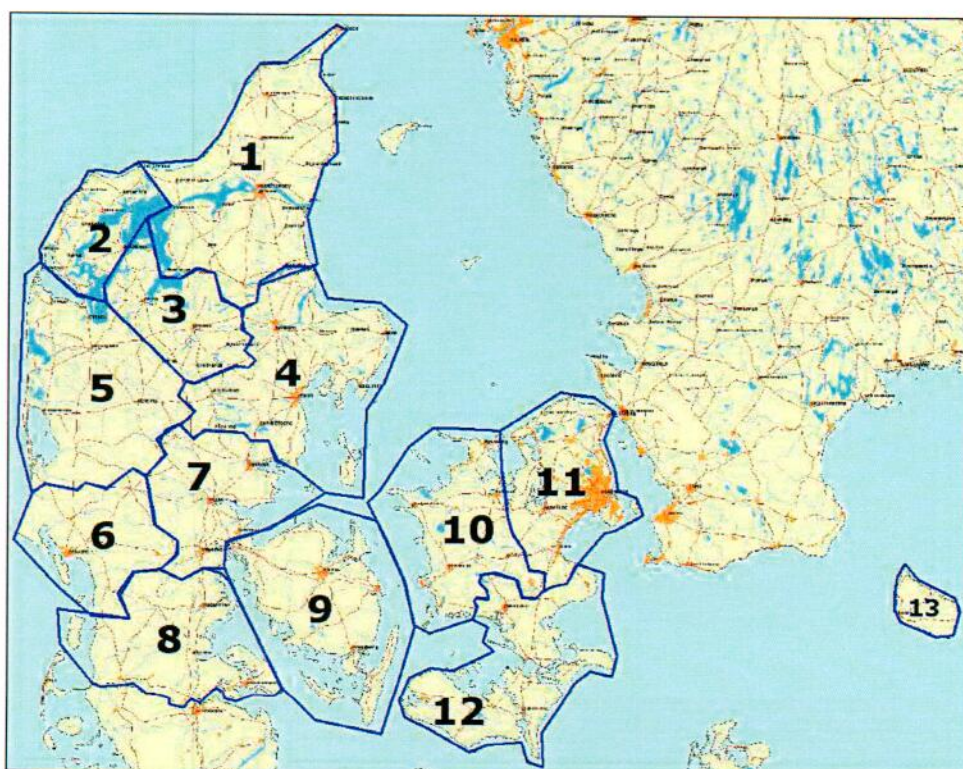
/Lill-Jana Vandmose Larsen  
Nævnsekretær

**Kopi til:**  
Energistyrelsen

### Frekvensmæssige muligheder, DAB-blok 3

Radio- og tv-nævnet har efter udtalelse fra Energistyrelsen besluttet, hvilke frekvensmæssige muligheder, der er til rådighed for tilladelseshaver i nedenstående områder.

Der gøres særligt opmærksom på, at MUX8-frekvenserne kun kan anvendes midlertidigt. Tilladelseshaver vil løbende blive orienteret om status for anvendelsen af MUX 8.



1. Nordjylland, nord (allotment-område Nibe-Tolne)
  - Kanal 11B
2. Nordjylland, vest (allotment-område Thisted)
  - Midlertidig kanal 10B
3. Nordjylland, midt (allotment-område Viborg)
  - Kanal 11D
4. Østjylland, nord (allotment-område Hadsten-Aarhus)
  - Midlertidig kanal 8A
5. Vestjylland, nord (allotment-område Videbæk)
  - Kanal 6D
6. Vestjylland, syd (allotment-område Varde)
  - Kanal 11A
7. Østjylland, syd (allotment-område Hedensted)
  - Midlertidig kanal 7C
8. Sønderjylland (allotment-område Aabenraa)
  - Midlertidig kanal 7A
9. Fyn (allotment-område Tommerup-Svendborg)
  - Kanal 12A

10. Vestsjælland (allotment-område Jyderup)
  - Midlertidig kanal 6A
11. Øst- og Nordsjælland (allotment-område København)
  - Midlertidig kanal 6C
12. Sydsjælland (allotment-område Vordingborg-Nakskov)
  - Kanal 11A
13. Bornholm (allotment-område Bornholm)
  - Ej fastlagt

De konkrete muligheder for at implementere sendenet er givet ved de frekvensmæssige rettigheder og aftaler, der følger af internationale aftaler, herunder Geneve2006 og relevante bi- og multilaterale aftaler, samt hensynet til beskyttelsen af andre frekvensbrugere i Danmark.

<b>T-DAB kanal</b>	<b>Centerfrekvens/MHz</b>	<b>Frekvensbånd/MHz</b>
6A	181,936	
6C	185,360	184,592 - 186,128
6D	187,072	186,304 - 187,840
7A	188,928	188,160 - 189,696
7C	192,352	191,584 - 193,120
8A	195,936	195,168 - 196,704
10B	211,648	210,880 - 212,416
11A	216,928	216,160 - 217,696
11B	218,640	217,872 - 219,408
11D	222,064	221,296 - 222,832
12A	223,936	223,168 - 224,704

Bauer Media ApS  
Mileparken 20A  
2740 Skovlunde

Sendt pr. mail til: [jan.andersen@bauermedia.dk](mailto:jan.andersen@bauermedia.dk)

#### Radio- og tv-nævnet

1. december 2016

Lill-Jana Vandmose Larsen  
Specialkonsulent, cand.jur.

[lvj@slks.dk](mailto:lvj@slks.dk)  
Direkte tlf.: 3373 3335  
[www.slks.dk](http://www.slks.dk)

### Tilladelse til programvirksomhed i den regionalt opdelte DAB-blok 3, område Fyn

1. Radio- og tv-nævnet giver hermed i henhold til § 2, stk. 1, i bekendtgørelse nr. 414 af 9. maj 2016 om Radio- og tv-nævnets udbud af tilladelser til programvirksomhed i den regionalt opdelte DAB-blok 3 (bekendtgørelsen) Bauer Media ApS tilladelse til at udøve programvirksomhed i DAB-blok 3 i perioden fra og med 1. december 2016 til og med 30. juni 2023.
2. Radio- og tv-nævnet udsteder hermed til tilladelseshaver 6 tilladelser, som hver giver rådighed over 1/16 (54 capacity units) af kapaciteten i DAB-blok 3 i område Fyn, jf. bekendtgørelsens bilag 1. Den udbudte kapacitet stilles til rådighed i MSC'en (Main Service Channel).
3. Det er en forudsætning for, at tilladelseshaver må tage senderrettighederne i brug, at sendesamvirket, jf. pkt. 14 har en frekvenstilladelse, jf. bilag A til denne tilladelse.

Sendesamvirkets ansøgning om frekvenstilladelse skal snarest muligt indsendes elektronisk til Energistyrelsen via hjemmesiden <https://ens.dk/ansvarsomraader/frekvenser/ansoeg-om-tilladelse-og-kaldesignal/ansoeg-om-frekvenstilladelse>. For yderligere informationer om frekvenstilladelser henviser Radio- og tv-nævnet til Energistyrelsen, Amaliegade 44, 1256 København K, tlf. 33 92 67 00, [ens@ens.dk](mailto:ens@ens.dk). Sendesamvirket betaler en årlig frekvensafgift til Energistyrelsen for frekvenstilladelsen.

Hvis tilladelseshaver efter udstedelse af frekvenstilladelsen ønsker at ændre senderplacering eller foretage andre ændringer i forhold til de tekniske vilkår, skal Radio- og tv-nævnet ansøges om ændring af de tekniske vilkår, der fremgår af frekvens- eller programtilladelsen. Nævnet træffer afgørelse om, hvorvidt de ansøgte ændringer kan godkendes. Herefter indhenter sendesamvirket tilladelse til ændringerne fra Energistyrelsen.



4. De tildelte frekvenser skal udnyttes i overensstemmelse med de tekniske vilkår, der er angivet i frekvenstilladelsen.
5. Ved planlægning og opbygning af sendenet, skal de allerede tildelte senderrettigheder i DAB-blok 1 og 2 respekteres, således at modtagelsen af DAB-blok 1 og 2 som udgangspunkt ikke forringes mærkbart.

Endvidere må de nødvendige ændringer af sendenet, som Radio- og tv-nævnet måtte beslutte for at beskytte modtagelsen af de public service-bærende DAB-blokke, tåles.

6. Programmer i DAB-blok 3, skal udsendes i DAB+-format.

Det følger af bekendtgørelsens § 3, stk. 3, at tilladelseshaverne uden kompensation skal acceptere ændringer af teknologi, format mv., hvis der træffes politisk beslutning herom.

7. Tilladelseshaverne er ikke forpligtet til at afsætte en del af den anførte kapacitet til PAD (Program Associated Data), men beslutning herom kan evt. træffes af sendesamvirket i henhold til reglerne og vedtægterne herfor.
8. Med tilladelsen følger en ret til at anvende identifikationskoder (de såkaldte Service-ID'ere), som tildeles af Radio- og tv-nævnet. Ved ophør af tilladelsen bortfalder tillige retten til de tildelte koder.
9. Programvirksomheden skal udøves i overensstemmelse med tilladelsen, reglerne i den til enhver tid gældende radio- og fjernsynslov og de til enhver tid gældende bestemmelser fastsat efter loven.
10. Tilladelseshaver må ikke udsende programmer, som i alvorlig grad kan skade mindreåriges fysiske, psykiske eller moralske udvikling, herunder navnlig programmer, som indeholder pornografi eller umotiveret vold. Andre programmer, som kan skade mindreåriges fysiske, psykiske eller moralske udvikling, må ikke sendes, medmindre det ved valget af sendetidspunkt eller ved tekniske foranstaltninger sikres, at mindreårige normalt ikke hører udsendelserne. Når programmerne udsendes, skal der forud for dem gives en advarsel om programmernes indhold.
11. Programvirksomheden må ikke på nogen måde tilskynde til had på grund af race, køn, religion, nationalitet eller seksuel observans og programvirksomheden må ikke på nogen måde fremme terrorisme.
12. Tilladelseshaver er forpligtet til at sende beredskabsmeddelelser i henhold til reglerne herom i radio- og fjernsynsloven og regler fastsat i medfør af denne lov.

I henhold til bekendtgørelse nr. 164 af 16. marts 2005 om beredskabsmeddelelser er der på nuværende tidspunkt kun fastsat sådanne forpligtelser for DR, TV2/DANMARK A/S og de regionale TV2-virksomheder. Vilkåret er således hvilende for indehavere af tilladelser i DAB-blok 3.

13. Reklamer og sponsorerede programmer kan indgå i programvirksomheden efter reglerne i radio- og fjernsynslovens kapitel 11.

14. Der er intet krav til dækningsgrad. Der kan således efter aftale i sendesamvirket udsendes programmer i hele eller dele af tilladelsesområdet svarende til sendenetets opbygning.

Det er ikke teknisk muligt at opdele sendeflader geografisk. Når sendenetet er opbygget, vil et givet program eller en given reklame derfor skulle udsendes samtidig i hele tilladelseshavers sendeområde.

15. Tilladelseshaver er forpligtet til at indgå i et sendesamvirke med de øvrige tilladelseshavere i samme sendeområde.

Oplysninger om de øvrige stationer i sendesamvirket kan findes på Slots- og Kulturstyrelsens hjemmeside <http://slks.dk/medier/radio/digital-radio/dab-blok-3/>

Sendesamvirket skal organiseres som forening eller anden tilsvarende juridisk form. Sendesamvirket udpeger en kontaktperson, der har kontakt til Radio- og tv-nævnet.

Tilladelseshavere, der har tilladelser i flere områder, skal indgå i sendesamvirket i hvert af de områder, der er udstedt tilladelse til.

16. Tilladelseshaveren skal efter nærmere aftale i sendesamvirket påbegynde programvirksomheden i hele eller en del af det område, som tilladelsen omfatter, senest 6 måneder efter udstedelse af programtilladelse.

Efter ansøgning herom kan Radio- og tv-nævnet dog i særlige tilfælde dispensere fra kravet om påbegyndelse af programvirksomhed inden seks måneder.

17. Programtilladelse til DAB-blok 3 kan overdrages.

Radio- og tv-nævnet skal senest samtidig med overdragelsen orienteres herom, hvilket tillige gælder indirekte overdragelser, herunder overdragelser af aktier, anpartar eller andre ejerinteresser, der medfører ændringer med hensyn til den bestemmende indflydelse over tilladelseshaver.

Efter overdragelse af en tilladelse indgår den nye tilladelseshaver i sendesamvirket, jf. punkt 14.

18. Tilladelseshaver har pligt til at deltage i de officielle brancheanerkendte lyttermålinger i Danmark eller på anden måde gennemføre målinger, der er sammenlignelige med disse.
19. Ejerskabsbegrænsningen, jf. bekendtgørelsens § 1, stk. 2, i forhold til DR er gældende i hele koncessionsperioden.
20. Radio- og tv-nævnet fører tilsyn med tilladelseshavers programvirksomhed mv. i medfør af tilladelsen. Nævnet påtaler overtrædelser af tilladelsen, den til enhver tid gældende radio- og fjernsynslov og de til enhver tid gældende bestemmelser fastsat efter loven.

Nævnet kan inddrage tilladelsen midlertidigt eller endeligt, hvis

- tilladelseshaveren overtræder loven eller bestemmelser fastsat efter loven, såfremt en overtrædelse er grov eller overtrædelserne er ofte gentagne,
- tilladelseshaveren tilsidesætter de vilkår, som programtilladelsen er meddelt på,
- tilladelseshaveren i forbindelse med udstedelsen af tilladelsen har afgivet urigtige oplysninger, eller
- tilladelseshaveren ikke udnytter tilladelsen, eller der sker en væsentlig afbrydelse af programvirksomheden.

21. Tilladelseshaver opfordres til at tilmelde sig Slots- og Kulturstyrelsens nyhedsbrev på <http://slks.dk/abonner/> for at blive orienteret om relevante nyheder om digital radio, såsom kommende udbud, politiske beslutninger m.v. Det anbefales at vælge nyhedsgruppen "Medier". Nyhederne bliver udsendt løbende.

Mads Bryde Andersen  
formand

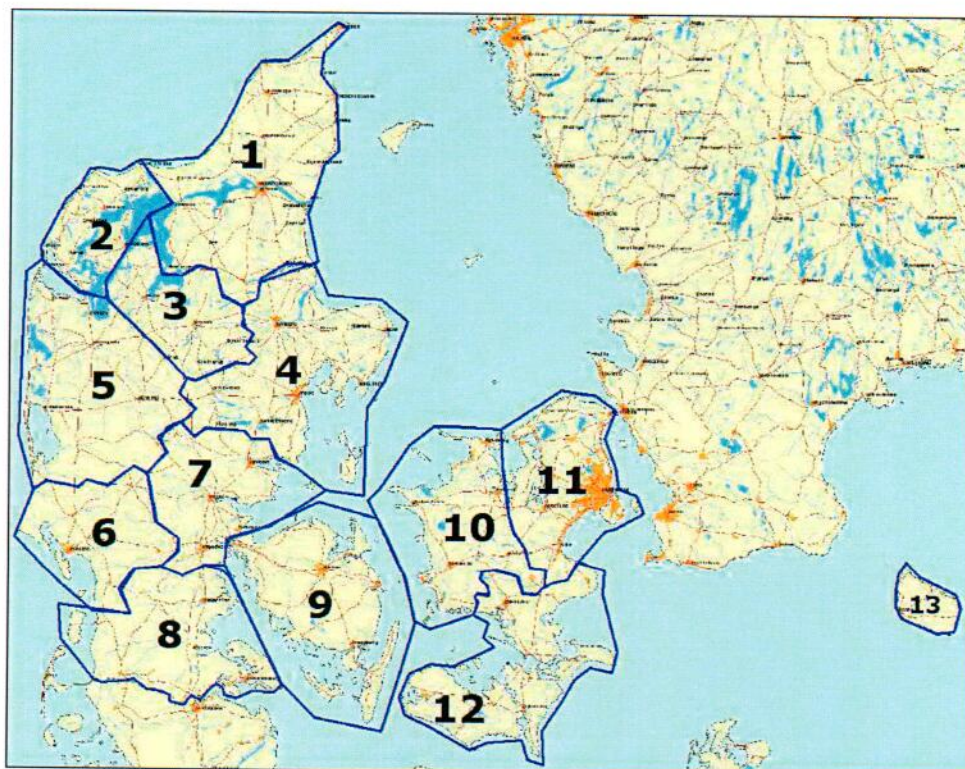
/Lill-Jana Vandmose Larsen  
Nævnsssekretær

**Kopi til:**  
Energistyrelsen

### Frekvensmæssige muligheder, DAB-blok 3

Radio- og tv-nævnet har efter udtalelse fra Energistyrelsen besluttet, hvilke frekvensmæssige muligheder, der er til rådighed for tilladelseshaver i nedenstående områder.

Der gøres særligt opmærksom på, at MUX8-frekvenserne kun kan anvendes midlertidigt. Tilladelseshaver vil løbende blive orienteret om status for anvendelsen af MUX 8.



1. Nordjylland, nord (allotment-område Nibe-Tolne)
  - Kanal 11B
2. Nordjylland, vest (allotment-område Thisted)
  - Midlertidig kanal 10B
3. Nordjylland, midt (allotment-område Viborg)
  - Kanal 11D
4. Østjylland, nord (allotment-område Hadsten-Aarhus)
  - Midlertidig kanal 8A
5. Vestjylland, nord (allotment-område Videbæk)
  - Kanal 6D
6. Vestjylland, syd (allotment-område Varde)
  - Kanal 11A
7. Østjylland, syd (allotment-område Hedensted)
  - Midlertidig kanal 7C
8. Sønderjylland (allotment-område Aabenraa)
  - Midlertidig kanal 7A
9. Fyn (allotment-område Tommerup-Svendborg)
  - Kanal 12A

10. Vestsjælland (allotment-område Jyderup)
  - Midlertidig kanal 6A
11. Øst- og Nordsjælland (allotment-område København)
  - Midlertidig kanal 6C
12. Sydsjælland (allotment-område Vordingborg-Nakskov)
  - Kanal 11A
13. Bornholm (allotment-område Bornholm)
  - Ej fastlagt

De konkrete muligheder for at implementere sendenet er givet ved de frekvensmæssige rettigheder og aftaler, der følger af internationale aftaler, herunder Geneve2006 og relevante bi- og multilaterale aftaler, samt hensynet til beskyttelsen af andre frekvensbrugere i Danmark.

<b>T-DAB kanal</b>	<b>Centerfrekvens/MHz</b>	<b>Frekvensbånd/M Hz</b>
6A	181,936	
6C	185,360	184,592 - 186,128
6D	187,072	186,304 - 187,840
7A	188,928	188,160 - 189,696
7C	192,352	191,584 - 193,120
8A	195,936	195,168 - 196,704
10B	211,648	210,880 - 212,416
11A	216,928	216,160 - 217,696
11B	218,640	217,872 - 219,408
11D	222,064	221,296 - 222,832
12A	223,936	223,168 - 224,704

Bauer Media ApS  
Mileparken 20A  
2740 Skovlunde

Sendt pr. mail til: jan.andersen@bauermedia.dk

#### Radio- og tv-nævnet

1. december 2016

Lill-Jana Vandmose Larsen  
Specialkonsulent, cand.jur.

[lv@slks.dk](mailto:lv@slks.dk)  
Direkte tlf.: 3373 3335  
[www.slks.dk](http://www.slks.dk)

### Tilladelse til programvirksomhed i den regionalt opdelt DAB-blok 3, område Bornholm

1. Radio- og tv-nævnet giver hermed i henhold til § 2, stk. 1, i bekendtgørelse nr. 414 af 9. maj 2016 om Radio- og tv-nævnets udbud af tilladelser til programvirksomhed i den regionalt opdelt DAB-blok 3 (bekendtgørelsen) Bauer Media ApS tilladelse til at udøve programvirksomhed i DAB-blok 3 i perioden fra og med 1. december 2016 til og med 30. juni 2023.
2. Radio- og tv-nævnet udsteder hermed til tilladelseshaver 6 tilladelser, som hver giver rådighed over 1/16 (54 capacity units) af kapaciteten i DAB-blok 3 i område Bornholm, jf. bekendtgørelsens bilag 1. Den udbudte kapacitet stilles til rådighed i MSC'en (Main Service Channel).
3. Det er en forudsætning for, at tilladelseshaver må tage senderrettighederne i brug, at sendesamvirket, jf. pkt. 14 har en frekvenstilladelse, jf. bilag A til denne tilladelse.

Sendesamvirkets ansøgning om frekvenstilladelse skal snarest muligt indsendes elektronisk til Energistyrelsen via hjemmesiden <https://ens.dk/ansvarsomraader/frekvenser/ansoeg-om-tilladelse-og-kaldesignal/ansoeg-om-frekvenstilladelse>. For yderligere informationer om frekvenstilladelser henviser Radio- og tv-nævnet til Energistyrelsen, Amaliegade 44, 1256 København K, tlf. 33 92 67 00, [ens@ens.dk](mailto:ens@ens.dk). Sendesamvirket betaler en årlig frekvensafgift til Energistyrelsen for frekvenstilladelsen.

Hvis tilladelseshaver efter udstedelse af frekvenstilladelsen ønsker at ændre senderplacering eller foretage andre ændringer i forhold til de tekniske vilkår, skal Radio- og tv-nævnet ansøges om ændring af de tekniske vilkår, der fremgår af frekvens- eller programtilladelsen. Nævnet træffer afgørelse om, hvorvidt de ansøgte ændringer kan godkendes. Herefter indhenter sendesamvirket tilladelse til ændringerne fra Energistyrelsen.

4. De tildelte frekvenser skal udnyttes i overensstemmelse med de tekniske vilkår, der er angivet i frekvenstilladelsen.
5. Ved planlægning og opbygning af sendenet, skal de allerede tildelte senderrettigheder i DAB-blok 1 og 2 respekteres, således at modtagelsen af DAB-blok 1 og 2 som udgangspunkt ikke forringes mærkbart.

Endvidere må de nødvendige ændringer af sendenet, som Radio- og tv-nævnet måtte beslutte for at beskytte modtagelsen af de public service-bærende DAB-blokke, tåles.

6. Programmer i DAB-blok 3, skal udsendes i DAB+-format.

Det følger af bekendtgørelsens § 3, stk. 3, at tilladelseshaverne uden kompensation skal acceptere ændringer af teknologi, format mv., hvis der træffes politisk beslutning herom.

7. Tilladelseshaverne er ikke forpligtet til at afsætte en del af den anførte kapacitet til PAD (Program Associated Data), men beslutning herom kan evt. træffes af sendesamvirket i henhold til reglerne og vedtægterne herfor.
8. Med tilladelsen følger en ret til at anvende identifikationskoder (de såkaldte Service-ID'ere), som tildeles af Radio- og tv-nævnet. Ved ophør af tilladelsen bortfalder tillige retten til de tildelte koder.
9. Programvirksomheden skal udøves i overensstemmelse med tilladelsen, reglerne i den til enhver tid gældende radio- og fjernsynslov og de til enhver tid gældende bestemmelser fastsat efter loven.
10. Tilladelseshaver må ikke udsende programmer, som i alvorlig grad kan skade mindreåriges fysiske, psykiske eller moralske udvikling, herunder navnlig programmer, som indeholder pornografi eller umotiveret vold. Andre programmer, som kan skade mindreåriges fysiske, psykiske eller moralske udvikling, må ikke sendes, medmindre det ved valget af sendetidspunkt eller ved tekniske foranstaltninger sikres, at mindreårige normalt ikke hører udsendelserne. Når programmerne udsendes, skal der forud for dem gives en advarsel om programmernes indhold.
11. Programvirksomheden må ikke på nogen måde tilskynde til had på grund af race, køn, religion, nationalitet eller seksuel observans og programvirksomheden må ikke på nogen måde fremme terrorisme.
12. Tilladelseshaver er forpligtet til at sende beredskabsmeddelelser i henhold til reglerne herom i radio- og fjernsynsloven og regler fastsat i medfør af denne lov.

I henhold til bekendtgørelse nr. 164 af 16. marts 2005 om beredskabsmeddelelser er der på nuværende tidspunkt kun fastsat sådanne forpligtelser for DR, TV2/DANMARK A/S og de regionale TV2-virksomheder. Vilkåret er således hvilende for indehavere af tilladelser i DAB-blok 3.

13. Reklamer og sponsorerede programmer kan indgå i programvirksomheden efter reglerne i radio- og fjernsynslovens kapitel 11.

14. Der er intet krav til dækningsgrad. Der kan således efter aftale i sendesamvirket udsendes programmer i hele eller dele af tilladelsesområdet svarende til sendenetets opbygning.

Det er ikke teknisk muligt at opdele sendeflader geografisk. Når sendenetet er opbygget, vil et givet program eller en given reklame derfor skulle udsendes samtidig i hele tilladelsehavers sendeområde.

15. Tilladelsehaver er forpligtet til at indgå i et sendesamvirke med de øvrige tilladelsehavere i samme sendeområde.

Oplysninger om de øvrige stationer i sendesamvirket kan findes på Slots- og Kulturstyrelsens hjemmeside <http://slks.dk/medier/radio/digital-radio/dab-blok-3/>

Sendesamvirket skal organiseres som forening eller anden tilsvarende juridisk form. Sendesamvirket udpeger en kontaktperson, der har kontakt til Radio- og tv-nævnet.

Tilladelsehavere, der har tilladelser i flere områder, skal indgå i sendesamvirket i hvert af de områder, der er udstedt tilladelse til.

16. Tilladelsehaveren skal efter nærmere aftale i sendesamvirket påbegynde programvirksomheden i hele eller en del af det område, som tilladelsen omfatter, senest 6 måneder efter udstedelse af programtilladelse.

Efter ansøgning herom kan Radio- og tv-nævnet dog i særlige tilfælde dispensere fra kravet om påbegyndelse af programvirksomhed inden seks måneder.

17. Programtilladelse til DAB-blok 3 kan overdrages.

Radio- og tv-nævnet skal senest samtidig med overdragelsen orienteres herom, hvilket tillige gælder indirekte overdragelser, herunder overdragelser af aktier, anpartar eller andre ejerinteresser, der medfører ændringer med hensyn til den bestemmende indflydelse over tilladelsehaver.



Efter overdragelse af en tilladelse indgår den nye tilladelseshaver i sendesamvirket, jf. punkt 14.

18. Tilladelseshaver har pligt til at deltage i de officielle brancheanerkendte lyttermålinger i Danmark eller på anden måde gennemføre målinger, der er sammenlignelige med disse.
19. Ejerskabsbegrænsningen, jf. bekendtgørelsens § 1, stk. 2, i forhold til DR er gældende i hele koncessionsperioden.
20. Radio- og tv-nævnet fører tilsyn med tilladelseshavers programvirksomhed mv. i medfør af tilladelsen. Nævnet påtaler overtrædelser af tilladelsen, den til enhver tid gældende radio- og fjernsynslov og de til enhver tid gældende bestemmelser fastsat efter loven.

Nævnet kan inddrage tilladelsen midlertidigt eller endeligt, hvis

- tilladelseshaveren overtræder loven eller bestemmelser fastsat efter loven, såfremt en overtrædelse er grov eller overtrædelserne er ofte gentagne,
- tilladelseshaveren tilsidesætter de vilkår, som programtilladelsen er meddelt på,
- tilladelseshaveren i forbindelse med udstedelsen af tilladelsen har afgivet urigtige oplysninger, eller
- tilladelseshaveren ikke udnytter tilladelsen, eller der sker en væsentlig afbrydelse af programvirksomheden.

21. Tilladelseshaver opfordres til at tilmelde sig Slots- og Kulturstyrelsens nyhedsbrev på <http://slks.dk/abonner/> for at blive orienteret om relevante nyheder om digital radio, såsom kommende udbud, politiske beslutninger m.v. Det anbefales at vælge nyhedsgruppen "Medier". Nyhederne bliver udsendt løbende.

Mads Bryde Andersen  
formand

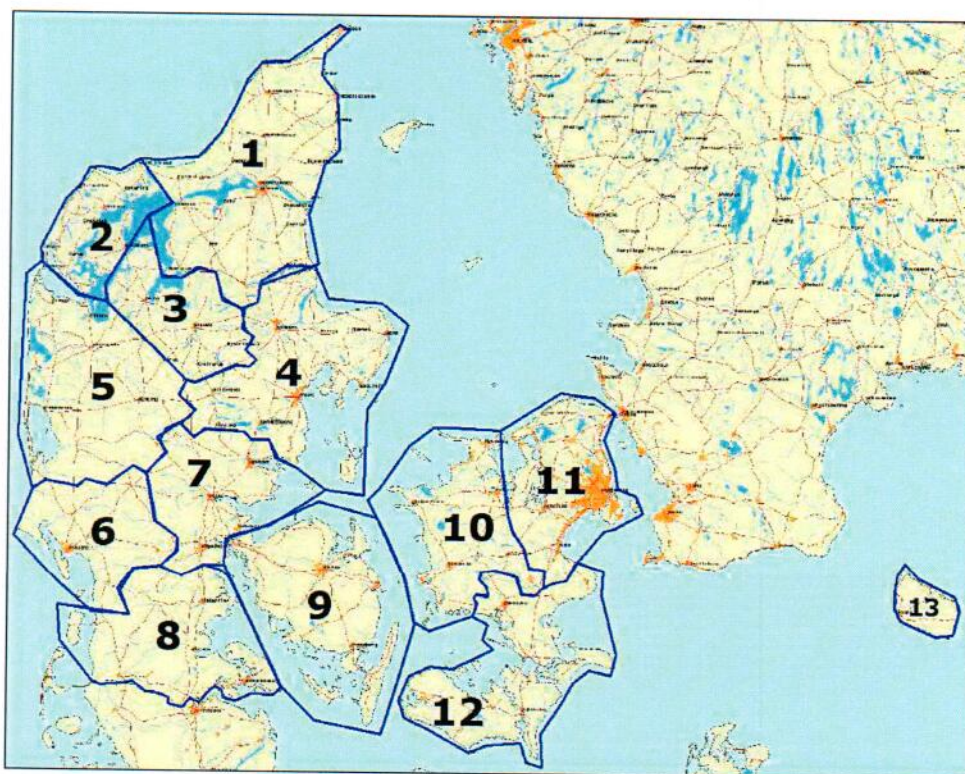
/Lill-Jana Vandmose Larsen  
Nævnsssekretær

**Kopi til:**  
Energistyrelsen

### Frekvensmæssige muligheder, DAB-blok 3

Radio- og tv-nævnet har efter udtalelse fra Energistyrelsen besluttet, hvilke frekvensmæssige muligheder, der er til rådighed for tilladelseshaver i nedenstående områder.

Der gøres særligt opmærksom på, at MUX8-frekvenserne kun kan anvendes midlertidigt. Tilladelseshaver vil løbende blive orienteret om status for anvendelsen af MUX 8.



1. Nordjylland, nord (allotment-område Nibe-Tolne)
  - Kanal 11B
2. Nordjylland, vest (allotment-område Thisted)
  - Midlertidig kanal 10B
3. Nordjylland, midt (allotment-område Viborg)
  - Kanal 11D
4. Østjylland, nord (allotment-område Hadsten-Aarhus)
  - Midlertidig kanal 8A
5. Vestjylland, nord (allotment-område Videbæk)
  - Kanal 6D
6. Vestjylland, syd (allotment-område Varde)
  - Kanal 11A
7. Østjylland, syd (allotment-område Hedensted)
  - Midlertidig kanal 7C
8. Sønderjylland (allotment-område Aabenraa)
  - Midlertidig kanal 7A
9. Fyn (allotment-område Tommerup-Svendborg)
  - Kanal 12A

10. Vestsjælland (allotment-område Jyderup)
  - Midlertidig kanal 6A
11. Øst- og Nordsjælland (allotment-område København)
  - Midlertidig kanal 6C
12. Sydsjælland (allotment-område Vordingborg-Nakskov)
  - Kanal 11A
13. Bornholm (allotment-område Bornholm)
  - Ej fastlagt

De konkrete muligheder for at implementere sendenet er givet ved de frekvensmæssige rettigheder og aftaler, der følger af internationale aftaler, herunder Geneve2006 og relevante bi- og multilaterale aftaler, samt hensynet til beskyttelsen af andre frekvensbrugere i Danmark.

<b>T-DAB kanal</b>	<b>Centerfrekvens/MHz</b>	<b>Frekvensbånd/MHz</b>
6A	181,936	
6C	185,360	184,592 - 186,128
6D	187,072	186,304 - 187,840
7A	188,928	188,160 - 189,696
7C	192,352	191,584 - 193,120
8A	195,936	195,168 - 196,704
10B	211,648	210,880 - 212,416
11A	216,928	216,160 - 217,696
11B	218,640	217,872 - 219,408
11D	222,064	221,296 - 222,832
12A	223,936	223,168 - 224,704