



## Urørte jernaldermarker

Takket være en tidlig fredning i Fosdal Plantage findes her et af Danmarks smukkeste eksempler på velbevarede jernaldermarker. Markerne ses som firkanter af varierende form og størrelse indrammet af skelvolde. Voldene opstod, efterhånden som sten, ukrudt og græstørv blev smidt ud i skellet under dyrkningen. Markskellene lå ikke fast. Af og til måtte de flyttes, markerne deles op eller lægges sammen, og nye områder inddrages til dyrkning.

Hvert forår blev en del af markerne tilsået med korn, mens resten lå brak og blev brugt til græsning. Byg og hvede var de mest udbredte afgrøder. Kornet stod tyndt og delte pladsen med farverige ukrudtsplanter. Trods braklægning og gødskning blev jorden efterhånden så udpint, at den måtte opgives. Området sprang i hede og har ikke været dyrket siden.



## Pristine Iron Age fields

Thanks to early scheduling, the Fosdal plantation contains one of Denmark's finest examples of well-preserved Iron Age field systems. The fields are visible as squares of varying shape and size, enclosed by raised boundaries or banks. These banks arose gradually as stones, weeds and turf were cleared from the field during cultivation and thrown into the field boundary. The field boundaries were not permanent. Occasionally they had to be moved, the fields split up or merged, and new plots brought under cultivation.

Each spring, only some of the fields were sown with grain, while the rest were lain fallow and were used as pasture. Barley and wheat were the main crops. In spite of fallow-laying and fertilisation, the soil eventually became so depleted that the land had to be abandoned. The area became overgrown by heath and has not been cultivated since.



## Unberührte eisenzeitliche Äcker

Da Fosdal Plantage bereits früh unter Denkmalschutz gestellt wurde, gibt es hier eines der besten Beispiele Dänemarks von gut erhaltenen eisenzeitlichen Äckern. Die Äcker – Vierecke verschiedener Form und Größe – sind von Grenzwällen eingefasst. Die Raine entstanden im Laufe der Zeit, weil Steine, Unkraut und Grassoden bei der Bestellung hier abgeworfen wurden. Die Ackergrenzen lagen nicht fest. Ab und zu mussten sie verlegt werden, Felder wurden geteilt oder zusammengelegt, und neue Flächen wurden unter den Pflug genommen.

In jedem Frühjahr wurde ein Teil der Äcker mit Getreide eingesät. Der Rest lag brach und wurde begrast. Gerste und Weizen waren die verbreitetsten Feldfrüchte. Trotz Brachlegung und Düngung wurde der Boden im Laufe der Zeit so ausgelaugt, dass er aufgegeben werden musste. Das Gebiet wurde zu Heide und seither nicht bestellt.

### MARKSYSTEM

Rødland Hede var det første sted, at de lave jordvolde blev tolket som oldtidsmarker. Lerkarskår fra husholdningsaffald, der blev spredt på markerne, fortæller os, at markerne blev dyrket for mere end 2000 år siden.



### SIMPEL PLOV

Markerne pløjede man med en ard, der blev trukket af okser. Arden er en simpel plov, der blot trak en fure i jorden. Først omkring 200 e.Kr. begyndte man at bruge muldfjælsploven – en plov, der både trak en fure og vendte jorden.



## En fredning forud for sin tid

Oldtidsagre ved Rødland Hede blev fredet allerede i 1911 takket være en tidlig indsats fra arkæologen Sophus Müller. Fredningen blev foranlediget af landskabsmaleren Harald Foss, der ønskede området fredet forud for udvidelser af Fosdal plantage. ”... et Ønske, som jeg udtaler på enhver Arkæologs og Naturelskers vegne!”, skrev han til Müller.

At Müller fik gennemført fredningen må ses som en bedrift. På det tidspunkt tolkede fagfolk oftest systemerne af jordvolde, der sås på Danmarks hedearaler, som porse-haver, middelalderlige urtehaver eller rester af landsbyer, hvis beboere var døde af pesten. S. Müller var alene om at forstå, at der var tale om 2000 år gamle marksystemer. Først i 1930'erne vandt tolkningen udbredelse, men da var talrige oldtidsagre gået til under hedens opdyrkning.



## Scheduled ahead of its time

The prehistoric farmland near the heathland of Rødland Hede was scheduled as early as in 1911 thanks to the archaeologist Sophus Müller. The first step was taken by the landscape painter Harald Foss, who called for the scheduling of the site well before enlargement of the Fosdal plantation, saying in a letter to Müller: ”... a wish conveyed on behalf of every archaeologist and nature lover”.

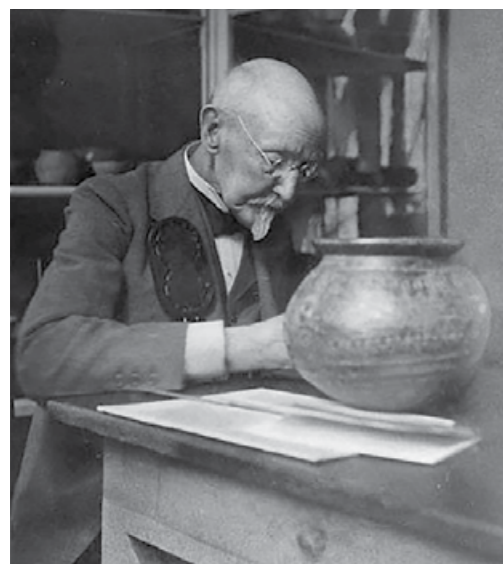
Müller's success in getting the fields scheduled was no mean feat. At that time, experts interpreted the systems of earthworks visible on Denmark's heathland as myrtle gardens, medieval herb gardens or the remains of plague villages. Müller was out on a limb in his insistence that these were in fact 2000-year-old field systems. Not until the 1930s did this interpretation find favour, by which time countless prehistoric field systems had been lost to reclamation of the heathland for farming.



## Weitsichtiger Denkmalschutz

Die vorgeschichtlichen Äcker bei Rødland Hede wurden bereits 1911 unter Denkmalschutz gestellt, und zwar dank des Einsatzes des Archäologen Sophus Müller. Initiator war der Landschaftsmaler Harald Foss, der das Gebiet unter Denkmalschutz stellen wollte, bevor die Fosdal Plantage erweitert wurde: „... ein Wunsch, den ich im Namen aller Archäologen und Naturliebhaber äußere!“, schrieb er an Müller.

Dass es Müller gelang, das Gebiet unter Denkmalschutz zu stellen, war eine Leistung. Zu jenem Zeitpunkt interpretierten Fachleute die Systeme von Erdwällen in der dänischen Heide als Porstgärten, mittelalterliche Kräutergärten oder Reste von Dörfern, deren Bewohner an der Pest gestorben waren. Erst in den 1930er Jahren setzte sich seine Anschauung durch, nachdem zahlreiche vorgeschichtliche Äcker bei der Urbarmachung der Heide verloren gegangen waren



### SOPHUS MÜLLER

Sophus Müller var en skarp arkæologisk tænkner og praktiker. Han var direktør for Nationalmuseet 1892-1921 og gjorde et stort arbejde for bevaringen af fortidsminderne. Hans indsats var afgørende for fredningen af Rødland Hede.



F.M. = fredet fortidsminde. Før 1937 satte man disse granitsten på de fortidsminder, hvor der var sket en frivillig fredning. I 1937 fik Danmark sin første naturfredningslov. Loven betød at herefter var alle synlige fortidsminder automatisk fredet.



Moderne landbrug slider på fortidsminderne. Derfor er fredning afgørende for deres bevaring.

### FÅ MERE VIDEN

Danmarks  
Oldtid i  
Landskabet



Fortællinger  
fra Fortiden



NFC





## Et sjældent oldtidslandskab

Området omkring Fosdal Plantage er rigt på fredede oldtidsminder. Inden plantagens anlæggelse lå området i hede i flere hundrede år. Derfor er systemet af oldtidsmarker så velbevaret; bautastenen står, hvor de har stået i måske årtusinder og gravhøjene troner på bakkekammene i den oprindeligt tiltænkte storhed. Oldtidens veje kan ses i lavninger som dybe hulvejsforløb og på de gamle hedestrækninger, hvor rækker af gravhøje følger de gamle vejforløb. Stykker af et oldtidslandskab træder frem.

De synlige fortidsminder viser, at området i oldtiden var tæt befolket. Siden markerne blev opgivet i jernalderen, har Rødland Hede dog ligget uopdyrket hen. Det vidner om den udpining af jorden, der foregik i oldtiden. Agerbruget og storforbruget af græstørv til de mange gravhøje var ikke uden konsekvenser for jordens frugtbarhed.



## A rare prehistoric landscape

The area surrounding Fosdal plantation contains an abundance of scheduled prehistoric monuments. Before the plantation was established, the land had been heath-clad for centuries. This is why the prehistoric field systems are so well preserved, why the bauta stones have stood intact for millennia, and why the burial mounds preside on the hill tops in all their original splendour. The ancient roads may be traced along depressions in the landscape as deep sunken-roadways.

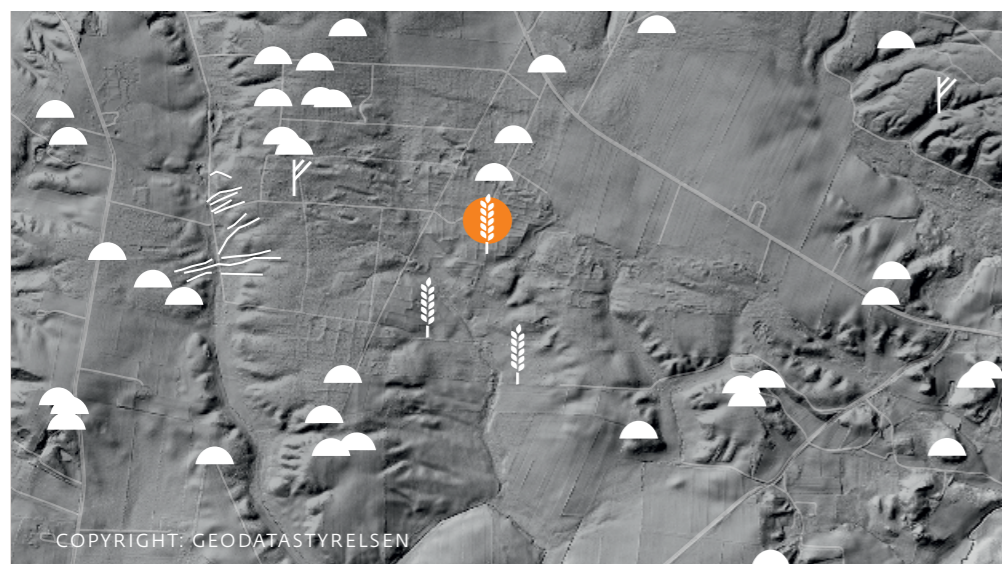
These visible monuments survive as evidence that this location was densely populated in prehistoric times. Yet since the fields were deserted in the Iron Age, Rødland heath has remained uncultivated. This testifies to the soil depletion that occurred in prehistoric times. Farming and intensive harvesting of naturally occurring turf for the many burial mounds had devastating impact on local soil fertility.



## Eine seltene vorgeschichtliche Landschaft

Das Gebiet um Fosdal Plantage ist reich an geschützten vorgeschichtlichen Denkmälern. Vor der Aufforstung war hier mehrere hundert Jahre lang Heide. Deshalb ist das System der vorgeschichtlichen Äcker so gut erhalten geblieben; Bautasteine stehen dort, wo sie vielleicht schon Jahrtausendlang stehen, und Grabhügel thronen auf den Hügelkuppen in ihrer ursprünglichen Größe. Die vorgeschichtlichen Wege sind in Niederungen als tiefe Hohlwege zu erkennen.

Die sichtbaren Denkmäler zeugen davon, dass das Gebiet in vorgeschichtlicher Zeit dicht besiedelt war. Nachdem die Felder in der Eisenzeit aufgegeben wurden, blieb Rødland Hede unberührt. Das zeugt von der Auslaugung des Bodens in vorgeschichtlicher Zeit. Ackerbau und immenser Verbrauch von Grassoden für die zahlreichen Grabhügel blieben nicht ohne Folgen für die Fruchtbarkeit des Bodens.



På de digitale reliefkort ses de gamle jernaldermarker tydeligt som et udspændt net over store dele af plantage området. Også bautastenen (P) og gravhøje (A) ses i landskabet. På tværs af ådalen findes endnu spor af adskillige hulveje (tegnet ind på kortet).



Denne oprejste 1,6 m høje sten findes knapt 500 meter vest for jernaldermarkerne. Stenens betydning er svær at tolke, da den ikke har indridsede runer, helleristninger eller bomærker. Størrelsen på stenen kunne dog tyde på, at den var rituel.

### VIDSTE DU ...

- at byg var den mest almindelige kornart i bronze- og jernalder.
- at spelt allerede blev dyrket i bronzealderen.
- at man ud over korn dyrkede hirse, sæddodder og hør bl. a. for at få planteolie og tekstil.



## Stadigt mindre marker

Bopladserne tilknyttet oldtidsagrene ved Rødland Hede er endnu ikke fundet. Der er formentligt tale om spredte bebyggelser med en til to gårde. Efterhånden opstod egentlige landsbyer med flere gårde på samme sted.

Det er omdiskuteret, om man i ældre jernalder havde fast ejendomsret, eller om den enkelte gård fik tildelt brugsretten til et område af fællesskabet. Oldtidsagrene viser i al fald med tydelighed, at marker blev opdelt i stadig mindre stykker, formentligt i forbindelse med arvedeling. Måske var denne stadige opdeling et reelt problem samtidig med udpiningen af jorden.

Omkring 200 e.Kr er det tydeligt, at man i forbindelse med omfattende samfundsændringer og tekniske forbedringer inden for håndværk, produktion og agerbrug også ser en større omlægning af landbruget.



## Ever-diminishing fields

The settlements that must have existed by the prehistoric farmland of Rødland heath have not yet been found. Presumably these would have been scattered settlements consisting of one or two farmsteads.

There has been much debate as to whether Iron Age farmers enjoyed the right to permanent land ownership or if each farm was assigned right of use to an area of a collective farm. The prehistoric fields offer clear evidence that fields were increasingly divided into smaller plots, presumably as successive multiple heirs were obliged to share inherited land. Perhaps this constant division of plots compounded the problem of soil depletion.

By circa 200 AD there is every indication that widespread societal change and technical innovations in skilled trades, production and land use had resulted in major reorganisation of agricultural systems.

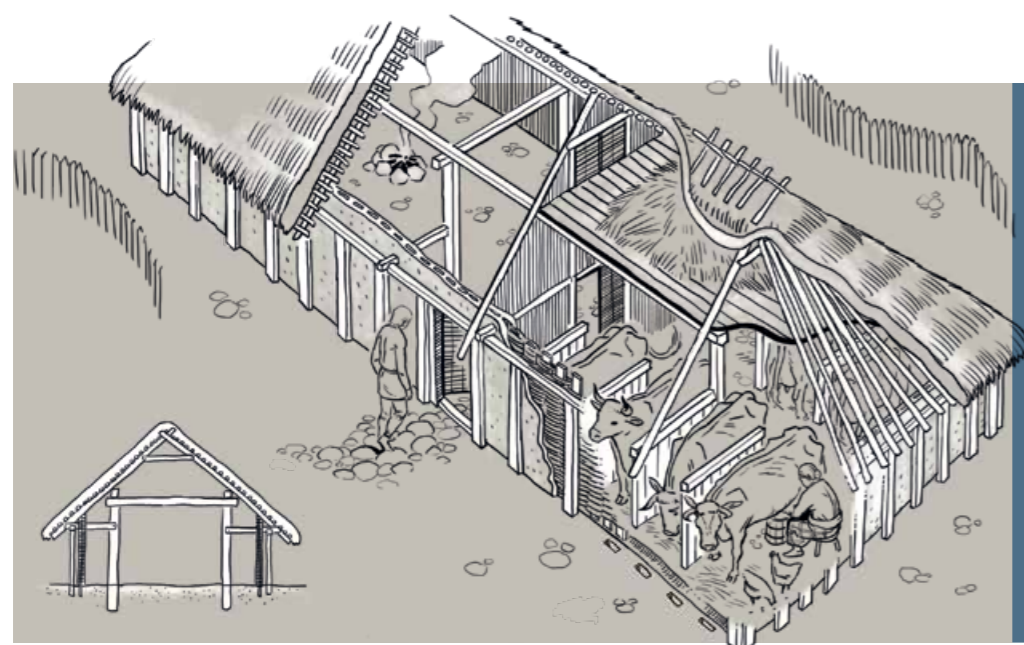


## Immer kleinere Felder

Die Siedlungen, zu denen die vorgeschichtlichen Äcker bei Rødland Hede gehörten, wurden bisher nicht gefunden. Es waren vermutlich Streusiedlungen mit ein bis zwei Höfen.

Es ist eine offene Frage, ob es in der frühen Eisenzeit ein festes Eigentumsrecht gab oder ob der einzelne Hof das Nutzungsrecht für ein bestimmtes Gebiet von der Gemeinschaft zugeteilt bekam. Die vorgeschichtlichen Äcker zeigen jedenfalls deutlich, dass die Felder in immer kleinere Stücke aufgeteilt wurden, vermutlich bei Erbteilungen. Vielleicht war diese ständige Aufteilung ein echtes Problem, das zur Auslaugung des Bodens hinzukam.

Um 200 n. Chr. ist deutlich, dass im Zuge umfassender gesellschaftlicher Änderungen und technischer Verbesserungen von Handwerk, Produktion und Ackerbau auch eine größere Umstellung der Landwirtschaft erfolgt.



### FÆLLESBOLIG

I datidens boliger boede folk og dyr under samme tag. Fund antyder, at alle typer husdyr blev opstaldet i vintertiden. I den modsatte ende af huset boede menneskene. Ildstedet i midten holdt huset varmt og her blev maden lavet.



### NØJE OPMÅLTE MARKER

Rødland Hede var opdelt i hundredevis af marker. Markerne er nøje udlagt ved at sigte linjer. Gravhøje kunne bruges som faste punkter. Skellene er udmålt med skridt, målepind eller måske lange reb med knuder. Opdyrkningen begyndte omkring år 1000 f.Kr.

# RØDLAND HEDE



KULTURARV I DANMARK



Vi ved ikke præcis, hvordan det foregik, da marksystemet blev udlagt. Opdelingen og de mange små jordstykker tyder dog på, at det var en velorganiseret proces. Måske blev udlægningen styret af udvalgte personer i samfundet. At måske ikke alle fik den jord, som de ønskede, kan have været kilde til skænderier og ufred.

## TIDSLINJE



**Ca. 350 f.Kr.** I den tidligste del af jernalderen blev en krigskano ofret i Hjortspring Mose. Den næsten 20 m lange båd er Nordeuropas ældste plankebyggede fartøj.



**Ca. 200 e.Kr.** Hønen kom til Danmark i den mellemste del af jernalderen og kan ses som eksempel på et af de mange nye tiltag, der prægede perioden.



**532-37 e.Kr.** Hagia Sofia-katedralen. I 395 blev det romerske rige delt i to. Kun det østromerske rige med hovedsæde i Konstantinopel (Istanbul) forblev levedygtigt.

1000

500

0

500

1000

1500

2000

**Ca. 428-347 f.Kr.** Samtidig med den tidligste jernalder i Danmark blomstrede det klassiske Grækenland med storslået arkitektur og evigtgyldige, filosofiske tanker - f.eks. Platon.



**Ca. 200 e.Kr.** Runerne, de første skrifttegn i Danmark og i det germanske område, udvikles under indflydelse af de romerske bogstaver i de første århundreder e.Kr.



**315 e.Kr.** I århundrederne efter Kristi fødsel kom Romerriget til at omfatte stort set hele middelhavsområdet. Konstantinbuen i Rom er opført efter en sejr i 312.

**2009** I rollespil tørner atter anglere, saksere og jyder sammen i drabelige jernalderslag - dog uden fortidens store massakrer og efterfølgende ofre i moserne.

