



Høj på høj

Galgebakke er, som sin tvilling Hashøj, blandt de største gravhøje på Sjælland. I 1945 blev højen undersøgt. Undersøgelserne viste, at Galgebakke er brugt til begravelser gennem mere end 1000 år og indeholder tre eller fire gravhøje opført over hinanden.

Den første høj på stedet blev sandsynligvis bygget i ældre bronzealder (1700-1000 f.Kr.). Senere blev højen udvidet med en stenkiste og en kegleformet høj af sten. I yngre bronzealder blev højen udvidet igen med jord, så den kunne være begravelsesplads for brandgrave i lerkrukker.

Omkring 1000 år senere i yngre jernalder blev der syd for bronzealderhøjen lagt en stenramme. I stenrammen fandt man resterne af et ligbål med brændte ben og potteskår. Ligbålet og gravhøjen blev siden dækket med sten og et tykt lag jord, så den fik den størrelse, den har i dag.



Barrow upon barrow

Galgebakke, like its twin, Hashøj, is one of the biggest burial mounds on Zealand. An investigation of the Galgebakke barrow in 1945 revealed that it had been used for burials for more than a millennium, and that it contains three or four barrows built one on top of the other.

The first barrow on the site was most likely constructed in the Early Bronze Age (1700 - 1000 BC). It was then later enlarged with a stone coffin and a conical stone mound. In the Late Bronze Age, the barrow was further enlarged using earthworks to serve as a burial place for cremations in clay vessels.

Around 1,000 years later, in the Late Iron Age, a stone frame was constructed south of the Bronze Age barrow. This contained the remains of a funeral pyre, charred bones and pot shards. The funeral pyre and barrow were later covered in stone and a thick layer of soil to produce the present-size barrow.



Hügel auf Hügel

Der Galgebakke zählt wie sein Zwilling Hashøj zu den größten Grabhügeln auf Seeland. 1945 wurde der Hügel untersucht. Dabei zeigte sich, dass der Galgebakke mehr als 1000 Jahre lang für Bestattungen benutzt wurde und aus drei oder vier übereinander errichteten Grabhügeln besteht.

Der erste Hügel an dieser Stelle stammt wahrscheinlich aus der frühen Bronzezeit (1700-1000 v.Chr.). Später wurde er um eine Steinkiste und eine kegelförmige Anhäufung von Steinen erweitert. In der späten Bronzezeit wurde der Hügel erneut durch Erde erhöht, so dass er als Begräbnisstätte für Brandgräber mit Tonurnen dienen konnte.

Etwa 1000 Jahre später wurde in der späten Eisenzeit südlich des bronzezeitlichen Hügels ein Steinrahmen mit verbrannten Knochen und Tonscherben angelegt. Leichenbrand und Grabhügel wurden danach mit Steinen und einer dicken Erdschicht bedeckt, so dass der Hügel seine heutige Größe erhielt.



FRA UDGRAVNINGEN I 1945



GALGEBAKKE

Et tværsnit af gravhøjen viser, at den er bygget ud af flere omgange. I midten ses den første høj (rød). Over den findes en kegleformet høj af sten. Over den igen ses jorden fra den næste høj (orange). Øverst ligger de sten og den jord, der udgør storhøjen (grøn).

FJERNSYN

I 1947 beskriver P.V. Glob, at besættelsesmagten under 2. verdenskrig ville oprette en "fjernsyns-post" på Galgebakke. Lidet kunne han ane, at "fjernsyn" siden fik en anden betydning, og at en fjernsynsmast skulle rejse sig netop hér.



Rettersted

Galgebakkes flade top blev gennem århundreder benyttet som rettersted. Udgravningerne i 1945-46 viste spor af en trebenet galge. Placeringen på toppen af højen betød, at galgen har kunnet ses langvejs fra.

Den sidste henrettelse fandt sted 5. august 1847. En mor og hendes søn fra Halkevad blev halshugget for drabet på mand og far. Det blev kort og præcist beskrevet i avisen.

I den flade top lå skeletter af hængte og halshuggede. De dømte måtte ligesom selvmordere ikke blive begravet på kirkegården i indviet jord. De hængte blev begravet med hovedet på plads, mens de halshuggede lå med hovedet mellem benene. Nogle halshuggedes kranier var gennemboret af jernspyd fra stejlen – en pæl hvorpå man enten kunne placere levende eller efter henrettelsen. Hovederne blev sat op til skræk og advarsel.



A place of execution

The name Galgebakke, 'Gallows Hill', derives from the use of its flat top in historic times as a place of public execution. Excavations in 1945-46 found traces of a three-legged gallows. Its elevated location on top of the barrow meant that the gallows could be seen from afar.

The last execution took place on 5 August 1847. A mother and her son from Halkevad were beheaded for the murder of the husband and father.

The flattened apex of the barrow contained the skeletal remains of the hanged and the beheaded. Like suicides, the condemned were not permitted to be buried in the consecrated ground of church cemeteries. Hanged men were buried with their heads in place, while the beheaded lay with their head between their legs. Some of the skulls of the beheaded were pierced by an iron-tipped stake on which the offender might be impaled while still alive or after execution.



Richtstätte

Die flache Kuppe des Galgebakke diente Jahrhunderte lang als Richtstätte. Die Ausgrabungen 1945-46 wiesen Spuren eines dreibeinigen Galgens nach. Wegen seines Standorts auf der Hügelkuppe war der Galgen weithin sichtbar.

Die letzte Hinrichtung fand am 5. August 1847 statt. Eine Frau und ihr Sohn aus Halkevad wurden wegen des Mordes an ihrem Mann und Vater enthauptet, was kurz und präzise in der Zeitung beschrieben wurde.

In der flachen Kuppe lagen Skelette der Gehängten und Geköpften. Die Verurteilten durften genau wie Selbstmörder nicht auf dem Friedhof in geweihter Erde begraben werden. Die Gehängten wurden mit dem Kopf an seinem Platz begraben, während der Kopf der Enthaupteten zwischen ihren Beinen lag. Die Schädel einiger Enthaupteten waren von Eisenspiessen durchbohrt – nachdem sie lebendig oder nach der Hinrichtung gefühlt worden waren. Die Köpfe wurden zur Abschreckung aufgestellt.



HALSHUGGET MAND

Fra udgravningen af Galgebakken. Skelettet af en halshugget person ligger på maven oven på sit afhuggende hoved. Kraniet er stadig gennemboret af et jernspyd fra "stejlen", hvor hovedet var udstillet til skræk og advarsel.



TIL SKRÆK OG ADVARSEL

Galgen blev placeret på toppen af den store gravhøj og tæt op ad vejen mod Slotsbjergby, så alle kunne se den. Henrettelser var en offentlig handling, som skulle få folket til at følge landets love og regler.



Højt og synligt

Allerede i bronzealderen har gravhøjene ligget på egnens mest markante bakketop, hvor de var synlige fra søvejen gennem Storebælt og fra en stor del af det sydlige Vestsjælland.

Den høje og markante placering er typisk for bronzealderens gravhøje. Langs kanten af bakken kan vi se, at højene har ligget meget tæt. Ser man godt efter på højdekort, kan man se en række forhøjninger i markoverfladen. Det er sandsynligvis rester af gravhøje, der nu er nedslidte af ploven.

I jernalderen genbruges gravhøjene til begravelser. Jernaldergravene er dog langt færre end bronzealderens gravhøje. Selvom Hashøj ikke er undersøgt, er det sandsynligt, at den er opført eller udvidet samtidig med den sidste begravelse i Galgebakke. I yngre jernalder var de store gravhøje nok forbeholdt de få og mægtigste i samfundet.



On high for all to see

Even in the Bronze Age, the barrows were located on the region's most prominent hilltop, and would have been visible from the sea route through the Great Belt and from much of southern West Zealand.

The elevation and prominent location is typical of Bronze Age barrows. The edge of the hill shows that the barrows were very close together. Close inspection of a relief map reveals a series of elevations at ground level. These are most likely the traces of barrows worn away by the plough.

In the Iron Age, the barrows are reused for burials. However, the Iron Age graves are far fewer in number than the Bronze Age barrows. Although Hashøj has not been investigated, it is likely to have been constructed or enlarged at the same time as the last burial in the Galgebakke barrow. In the Late Iron Age, the large barrows were probably reserved for the few and the most influential in society.

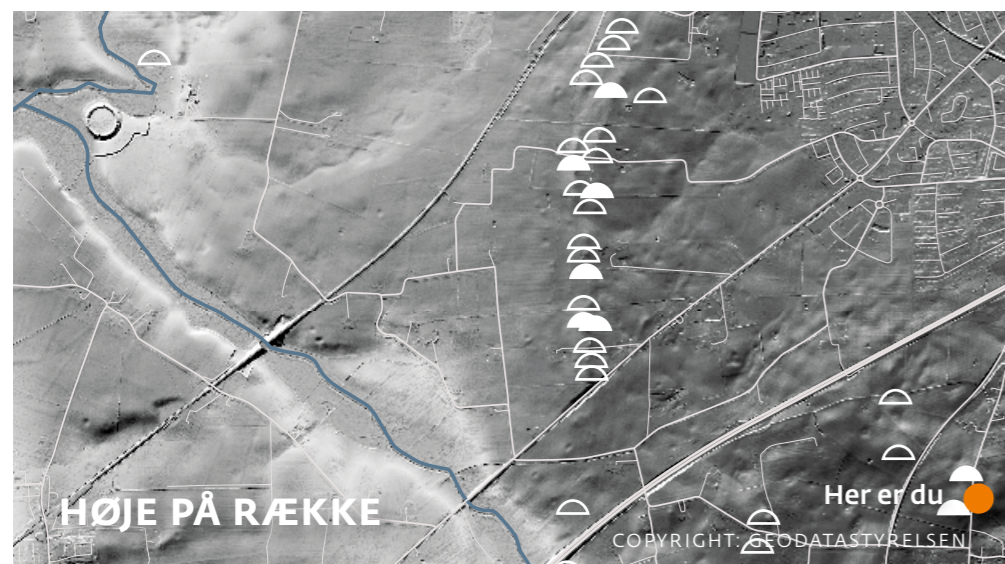




Hoch gelegen und weithin sichtbar

Bereits in der Bronzezeit lagen die Grabhügel auf der markantesten Hügelkuppe der Umgebung, wo sie vom Seeweg und einem großen Teil des südlichen Westseelands aus sichtbar waren.

Die hohe, weithin sichtbare Lage ist typisch für die Grabhügel der Bronzezeit. An den Hügelkanten ist abzulesen, dass die Grabhügel hier dicht an dicht lagen. Wenn man sich die Höhenkarte genau anschaut, erkennt man eine Reihe von Erhöhungen im Gelände – wahrscheinlich Reste von Grabhügeln.

In der Eisenzeit wurden die Grabhügel erneut für Begräbnisse benutzt. Die eisenzeitlichen Gräber sind jedoch weit weniger zahlreich als die Grabhügel der Bronzezeit. Der Hashøj wurde nicht untersucht; es ist jedoch anzunehmen, dass er gleichzeitig mit der letzten Bestattung im Galgebakke errichtet oder erweitert wurde. In der späten Eisenzeit waren die großen Grabhügel wohl den Spitzen der Gesellschaft vorbehalten.



Gravhøjene er lagt på en række og følger en markant bakkekam i landskabet. Nogle høje er endnu synlige , mens andre gravhøje er forsvundet i dag . Øverst til venstre ses vikingeborgen Trelleborg, som en ring ved ådalen.



I Danmark er der fundet spor af mere end 85.000 gravhøje fra oldtiden. Bare fra bronzealderens første halvdel kendes 20.000 høje. Det svarer til, at der hvert år i perioden er blevet opført omkring 100 gravhøje i landet. Et sandt byggeboom!

FÅ MERE VIDEN

Danmarks
Oldtid i
Landskabet



Fortællinger
fra Fortiden

