



## Stenalderens hovedvej

Den fredede række af gravhøje foran dig er kun et lille udsnit af en fem km lang række høje, som ligger langs Sdr. Boulevard og Vestre Skivevej fra Jegstrupvej til Tastum By. Højrækken har sikkert oprindeligt været meget længere, men mange høje er blevet fjernet i tidens løb.

Gravhøjene blev bygget som monumenter over afdøde forfædre i bondestenalderen for 5000 år siden. I de følgende 2000 år blev højene genbrugt til begravelser helt op til yngre bronzealder.

Højrækken ligger langs et vejforløb, som har eksisteret, siden gravhøjene blev bygget og op til i dag. Sporene af de gamle veje kan man stadig se som hulveje mellem Sdr. Boulevard og gravhøjene. Hulvejene har skåret sig ned i landskabet af den trafik, der gennem århundreder har gået, redet eller kørt med vogne mellem Skive og Tastum.



## Stone Age Highway

The row of scheduled barrows before you is just a small section of the five-kilometre array along the roads of Sdr. Boulevard and Vestre Skivevej from Jegstrupvej into the town of Tastum. Originally, this array was probably much longer, but many of the barrows have been removed over the ages.

The barrows were built as monuments to deceased ancestors in the Neolithic period 5,000 years ago. In the two millennia that followed, the barrows were reused for burials, right up to the Late Bronze Age.

The barrows are arranged along a roadway that has been in existence since they were built. Traces of these ancient routes are still visible as sunken roads between Sdr. Boulevard and the barrows. The sunken roads are entrenched in the landscape by the centuries of traffic that passed on foot, horseback or by cart between the towns of Skive and Tastum.

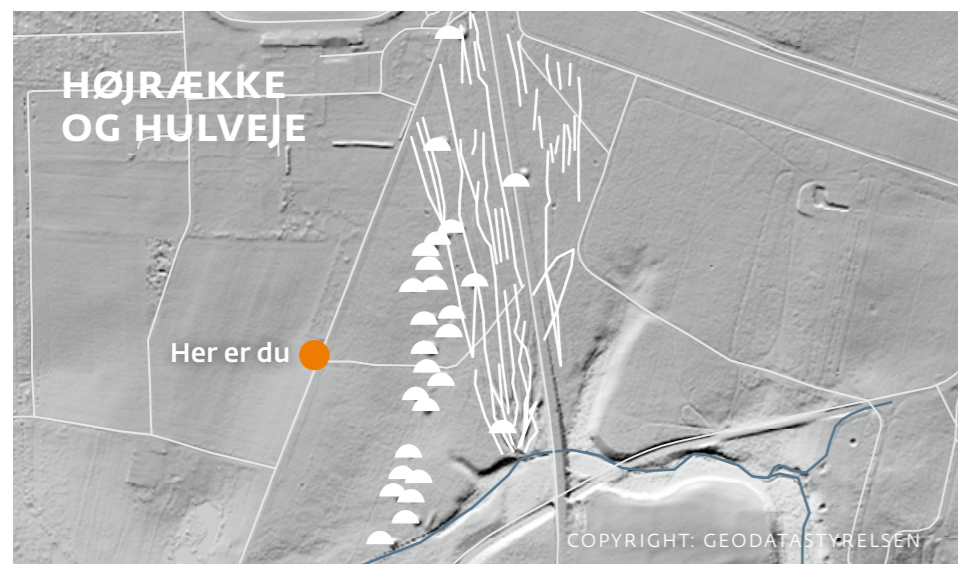


## Steinzeitliche Hauptstraße

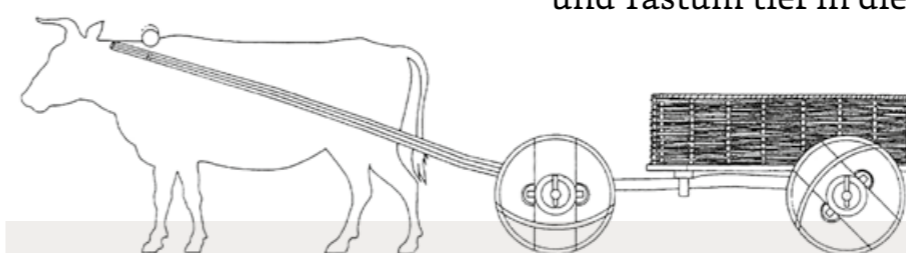
Die denkmalgeschützte Kette von Grabhügeln vor uns ist nur ein Bruchteil der 5 km langen Hügelkette, die sich entlang den Straßen Sdr. Boulevard und Vestre Skivevej vom Jegstrupvej nach Tastum By erstreckt. Die Hügelkette war sicher ursprünglich viel länger, jedoch im Laufe der Zeit wurden viele Hügel eingeebnet.

Die Hügel wurden vor 5000 Jahren in der Bauernsteinzeit zum Gedenken an die verstorbenen Ahnen errichtet. In den folgenden 2000 Jahren wurden sie bis in die späte Bronzezeit immer wieder für Bestattungen benutzt.

Die Hügelkette folgt einem Weg, der seit dem Bau der Grabhügel hier verläuft. Die alten Wege sind noch heute zwischen Sdr. Boulevard und den Grabhügeln als Hohlwege zu erkennen, die sich durch den jahrhundertelangen Verkehr zu Fuß oder mit Pferd oder Wagen zwischen Skive und Tastum tief in die Landschaft eingeschnitten haben.



Rækken af gravhøje følger et system af hulveje (streger). Hulvejene fører mod Tastum By. De fleste ender dog ved Birkemose Bæk, som leder ud i Tastum Sø. I oldtiden var transport på vandet langt hurtigere end at gå eller køre på ujævne veje.



Det ældste hjul fra Danmark er fundet i Kideris mose ved Herning. På samme tid som gravhøjene blev bygget, blev vogne taget i brug i Danmark. Vognene var simple kærret trukket af okser, imens hjulene var massive træplader med hjul og nav ud i et.

## FÅ MERE VIDEN

Danmarks  
Oldtid i  
Landskabet



Fortællinger  
fra Fortiden





## De døde for 5000 år siden

For 5000 år siden blev de døde begravet i sten- eller træ-kister og lagt på siden i sovestilling eller udstrakt på ryggen. Over kisten blev bygget en gravhøj.

Der blev gjort forskel på mænd og kvinder. Kvinderne blev lagt på venstre side og mændene på højre. Alle vendte dog ansigtet mod syd. Mænd blev ofte begravet med en stridsøkse af grønsten til krig, en arbejdsøkse af flint, et halssmykke af rav, et bæger af keramik og en lille flintekniv. Kvinderne havde et bæger af keramik, en flintekniv og ravsmykker med i graven. Ravsmykkerne kunne bestå af op til 500 perler, som var sat sammen på snor til kunstfærdige hals- eller øresmykker.

De fredede gravhøje her på heden er aldrig blevet udgravet, så her hviler de døde endnu. Til gengæld er flere høje i rækken udenfor fåremarken blevet udgravet.



## They died 5,000 years ago

5,000 years ago, the dead were placed on their side, as if sleeping, or stretched out on their backs, and buried in stone or wooden coffins. A mound was then constructed above the coffin.

Men and women were buried differently. Women were laid on their left side, the men on their right, but all facing south. Men were often buried with a greenstone battle axe, a flint work axe, an amber necklace, a pottery beaker and a small flint knife. The women's grave goods were a pottery beaker, a flint knife and amber jewellery. The jewellery might consist of up to 500 beads, threaded on string to create elaborate necklaces or earrings.

The scheduled barrows here on the heath have never been excavated, and so the dead still rest in peace. However, a number of barrows in the row beyond the sheep pasture have been excavated.



## Sie starben vor 5000 Jahren

Vor 5000 Jahren wurden die Toten in Schlafstellung auf der Seite oder ausgestreckt auf dem Rücken liegend in Stein- oder Holzsärgen beigesetzt. Über den Särgen wurde ein Hügel aufgeworfen.

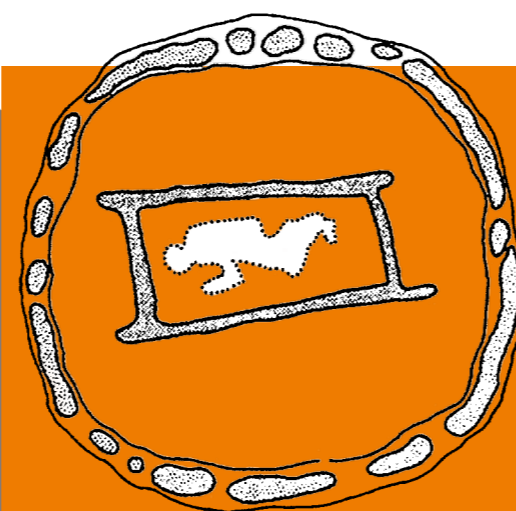
Männer und Frauen wurden unterschiedlich behandelt. Die Frauen wurden auf die linke Seite, die Männer auf die rechte Seite gelegt. Bei allen war jedoch das Gesicht nach Süden gewandt. Männer wurden oft mit einer Streitaxt, einer Arbeitsaxt, einem Halsschmuck, einem Becher und einem kleinen Feuersteinmesser bestattet. Die Frauen bekamen einen Becher, ein Feuersteinmesser und Bernsteinschmuck mit ins Grab. Der Bernsteinschmuck konnte aus bis zu 500 Perlen bestehen.

Die denkmalgeschützten Grabhügel hier in der Heide wurden niemals ausgegraben, so dass die Toten noch heute hier ruhen. Dagegen wurden mehrere Hügel der Kette außerhalb des Schafgeheges ausgegraben.



**STENØKSER**

Stridsøkserne og arbejdsøkserne er fundet i en gravhøj lige øst for Tastum Sø. Stridsøkserne har ikke været brugt til krig, idet skafthullet er for smalt til en effektiv skæftning. Måske har økserne snarere været statussymboler end brugbare våben?



En grav fra Sjørup, syd for Dommerby Hede. I graven ser man tydeligt resterne af den døde. Den døde var lagt på siden i sovestilling med ansigtet vendt mod syd. Vi må forestille os, at de døde på Dommerby Hede er begravet på samme måde.



**RAVPERLER**

De mange ravperler, som udgør et kompliceret halssmykke, er fundet i en kvindegrav ved Stoholm.

# DOMMERBY HEDE



KULTURARV I DANMARK



Det er gennem begravelserne, at vi får det bedste indtryk af oldtidens mennesker og det samfund de levede i. I enkeltgravskulturens grave blev der gjort tydeligt forskel på mænd og kvinder. Det afspejler sandsynligvis, at deres roller var forskellige – også i levende live.

## TIDSLINJE

