

The logo for DEff, consisting of the letters 'DEff' in a bold, italicized, sans-serif font. The 'D' and 'E' are uppercase, and the 'ff' are lowercase. The letters are white against the orange background.

**DEff**

Danmarks Elektroniske  
Fag- og Forskningsbibliotek





*Mai Buch administrerende direktør i  
Competencehouse A/S:*

*” Tilgængelighed og anvendelse af videnskabelig information er for mig at se helt centralt i et videnssamfund og afgørende for Danmarks konkurrenceevne.*

*DEFF har derfor en vigtig opgave i udviklingen af det danske videnssamfund, en opgave som jeg ser frem til at deltage i sammen med den nye DEFF-styregruppe. ”*

## **Tekstuddrag om DEFF fra Finanslov 2009**

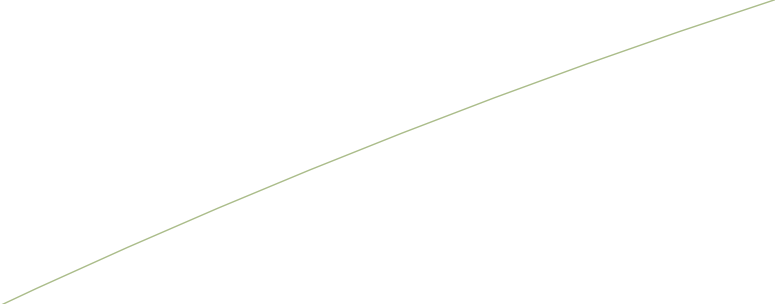
*”Danmarks Elektroniske Fag- og Forskningsbibliotek (DEFF) er et organisatorisk og teknologisk samarbejde mellem forsknings- og uddannelsesbibliotekerne, som samfinansieres af Ministeriet for Videnskab, Teknologi og Udvikling, Undervisningsministeriet samt Kulturministeriet. DEFF har til formål at fremme udviklingen af et netværk af elektroniske biblioteker, der stiller deres elektroniske og andre informationsressourcer til rådighed for brugerne*

*på en sammenhængende og enkel måde. DEFF yder tilskud til fælles udviklingsprojekter, udvikling af infrastrukturen og administrerer fællesindkøb af licenser. DEFF kan yde tilskud til internationale aktiviteter.*

*DEFF forhandler og indgår kontrakter for elektroniske licenser på forskningsbibliotekernes vegne. Styrelsen for Bibliotek og Medier varetager sekretariatsfunktionen for samarbejdet.”*

**” Et forskningsbibliotek kan være et omdrejningspunkt for en kontaktskabelse eller en synliggørelse af den viden, der eksisterer. ”**

*Hans Müller Pedersen, vicedirektør i Forsknings- og Innovationsstyrelsen, fra interview i forbindelse med projektet Fremtidens biblioteksbetjening af forskere.*



# Forord

Vi lever i en global verden, hvor vi kommunikerer, samarbejder og har forretninger med næsten alle lande. Det giver os en række nye udfordringer og muligheder. I Danmarks globaliseringsstrategi fremhæves det, at vi kun kan møde de nye udfordringer og udnytte mulighederne, hvis alle får ”de bedste forudsætninger for at udfolde deres evner og skabe fremgang for sig selv og for andre”. Det betyder, at der fremover skal og vil blive investeret i uddannelse, forskning og innovation.

Her får Danmarks Elektroniske Fag- og Forskningsbibliotek (DEFF) og bibliotekerne en særlig rolle. Bibliotekerne udgør en vigtig del af den infrastruktur, der understøtter forskning, innovation og uddannelse. Den traditionelle opgave som informationsleverandør vil i stigende omfang skulle suppleres af nye funktioner, der hjælper forskere, undervisere, unge under uddannelse og virksomheder med at omsætte information til viden. Begreber som elektronisk publicering, forskningsregistrering, virtuelle læringsrum, virtuelle innovationsrum og informationskompetence fylder stadig mere i bibliotekernes opgavebeskrivelse.

Biblioteksbetjeningen er i stigende grad digital, og internettet er en vigtig platform for løsningen af de mange nye opgaver. I 2009 er DEFF blevet udvidet til at omfatte alle elever og studerende på de gymnasiale uddannelser, på erhvervsuddannelserne og på de videregående uddannelser. Det betyder, at hovedparten af vores fremtidige arbejdsstyrke vil kunne vokse op med erfaring og kompetencer til at anvende den store viden, som bibliotekssamarbejdet giver adgang til at arbejde med.

De store fordringer, der stilles til forskning, uddannelse og innovation i de kommende år, indebærer, at biblioteksbetjeningen skal konsolideres og udvikles, så den bidrager til, at danskere kan arbejde interaktivt og innovativt med viden i både lokale og globale fora. DEFF har som samarbejdsorganisation for fag- og forskningsbiblioteker været rammen om denne udvikling i over 10 år og ser frem til at levere de løsninger, der placerer bibliotekerne centralt som en del af infrastrukturen for forskning, uddannelse og innovation.



**Mai Buch**

Adm. dir. Competencehouse A/S  
DEFF-styregruppeformand

*” There needs to be a national policy agency that can communicate to the decision makers the importance of the basic information skills and about the integration of services. ”*

*Chris Batt, Chris Batt Consulting, fra interview i forbindelse med projektet Fremtidens biblioteksbetjening af forskere*



# Om DEFF

DEFF arbejder for, at forskere, undervisere og studerende har adgang til al relevant information gennem brugervenlige systemer og vejledning af høj kvalitet. Det tilstæbes at understøtte alle aspekter af forskernes og de studerendes arbejde med informationsressourcer på højeste internationale niveau, og DEFF bidrager til en optimal udnyttelse af forskningsbaserede informationsressourcer. Dette sker gennem samarbejde mellem bibliotekspartnerne, fælles udviklingsprojekter samt etableringen af en teknisk infrastruktur. DEFFs målgruppe betjenes fortrinsvis direkte gennem de institutioner, der deltager i DEFF, og gennem fælles tjenester, hvor dette er hensigtsmæssigt.

DEFF har tre overordnede mål. For det første skal DEFF forbedre slutbrugernes udnyttelse af elektroniske ressourcer både kvalitativt og kvantitativt. Dernæst skal samarbejdet mellem forskningsbibliotekerne styrkes og omfatte nye samarbejdspartnere. Desuden skal resultaterne dokumenteres, formidles og udbredes til offentligheden.

DEFF er en samarbejdsorganisation for danske uddannelses-, fag- og forskningsbiblioteker. Samarbejdet omfatter fælles udvikling i de tilfælde, hvor samarbejde giver større udbytte end summen af lokale initiativer. Dette sikrer en bedre samlet udnyttelse af bibliotekernes ressourcer. DEFF skal sikre videreudvikling af det fælles netværk af informationsressourcer, mens der også skal være en samlet formidling af uddannelses-, fag- og forskningsbibliotekernes informationsressourcer til offentligheden.

## Deltagere

DEFF-samarbejdet omfatter hovedparten af de ca. 500 biblioteker, der betjener forskere og studerende:

- **Universitetsbibliotekerne f.eks. Aalborg Universitetsbibliotek.**
- **Øvrige special- og forskningsbiblioteker – biblioteker, som betjener institutioner med særlige forsknings- eller analyseopgaver, f.eks. Vejdirektoratets bibliotek samt en række biblioteker i forbindelse med private virksomheder**
- **Bibliotekerne ved professionshøjskolerne – biblioteker ved mellemlange videregående uddannelsesretninger, f.eks. lærer- og pædagoguddannelsen**
- **De gymnasiale uddannelser f.eks. gymnasier, SOSU-uddannelser, VUC'er, erhvervsakademier og tekniske skoler.**

## Målgruppe

DEFFs primære målgruppe er forskere, undervisere og studerende ved uddannelsesinstitutioner med mellemlange og videregående uddannelser og ved sektorforskningsinstitutioner. Målgruppen er kendetegnet ved at have behov for DEFFs informationsressourcer ved f.eks. forskningsbaserede erhvervsvirksomheder og forskerparker, hospitaler samt ved institutioner med kortere uddannelser. Derudover bidrager DEFF til formidlingen af uddannelses- og forskningsbibliotekernes informationsressourcer til offentligheden.

## **TEMA: Forskning og uddannelse**

*I et vidensamfund spiller forsknings- og uddannelsesinstitutioner en vigtig rolle som producerer af viden og kompetencer. På trods af internettets voksende betydning, både som medie og informationskilde, er både forskning og uddannelse fortsat meget afhængige af biblioteker for at kunne fungere.*

*Opfattelsen af internettet som informationskilde er tilstrækkelig for at bedrive forskning og uddannelse skaber risiko for, at bibliotekets betydning for forskning og uddannelse under vurderes.*

*Forskning er kumulativ – det er helt afgørende at bygge videre på eksisterende forskningsresultater. Det forudsætter, at man kan identificere de nyeste forskningsresultater, at man kan stole på dem, og at man kan få adgang til dem. Her spiller bibliotekerne en vigtig rolle. Bibliotekerne spiller også en stadig større rolle for outputtet fra forskningsprocesserne,*

*hvor aktiviteter som forskningsregistrering og Open Access efterhånden er centrale opgaver for mange biblioteker.*

*Uddannelse bliver i stadig højere grad problem- og projektorienteret. Studerende lærer selv at formulere spørgsmålene og at besvare dem gennem projektarbejde. Læringen flytter fra klasseværelset og i mange tilfælde til biblioteket i læringsrum og læsesale. Undervisningsmaterialerne skal være tilgængelige via internettet, og selve internettet bliver et vigtigt redskab i læringen. Bibliotekerne kan udover håndteringen af digitale undervisningsmaterialer også gennem uddannelse i informationskompetence bidrage til, at de studerende kan anvende internettet kritisk og effektivt og på den måde lægge grundlaget for livslang læring.*

*De biblioteker, der understøtter videregående uddannelse og forskning, kaldes uddannelses-, fag- og forskningsbiblioteker.*



# Organisation

## Koordinationsudvalg

DEFFs overordnede ledelse varetages af et tværministerielt koordinationsudvalg repræsenterende Kulturministeriet (KUM), Ministeriet for Videnskab, Teknologi og Udvikling (VTU) samt Undervisningsministeriet (UVM). Koordinationsudvalget har den overordnede beslutningskompetence for DEFF som helhed. Udvalget tager overordnede beslutninger vedrørende DEFFs strategi og udviklingsplan samt tilhørende budgetramme.

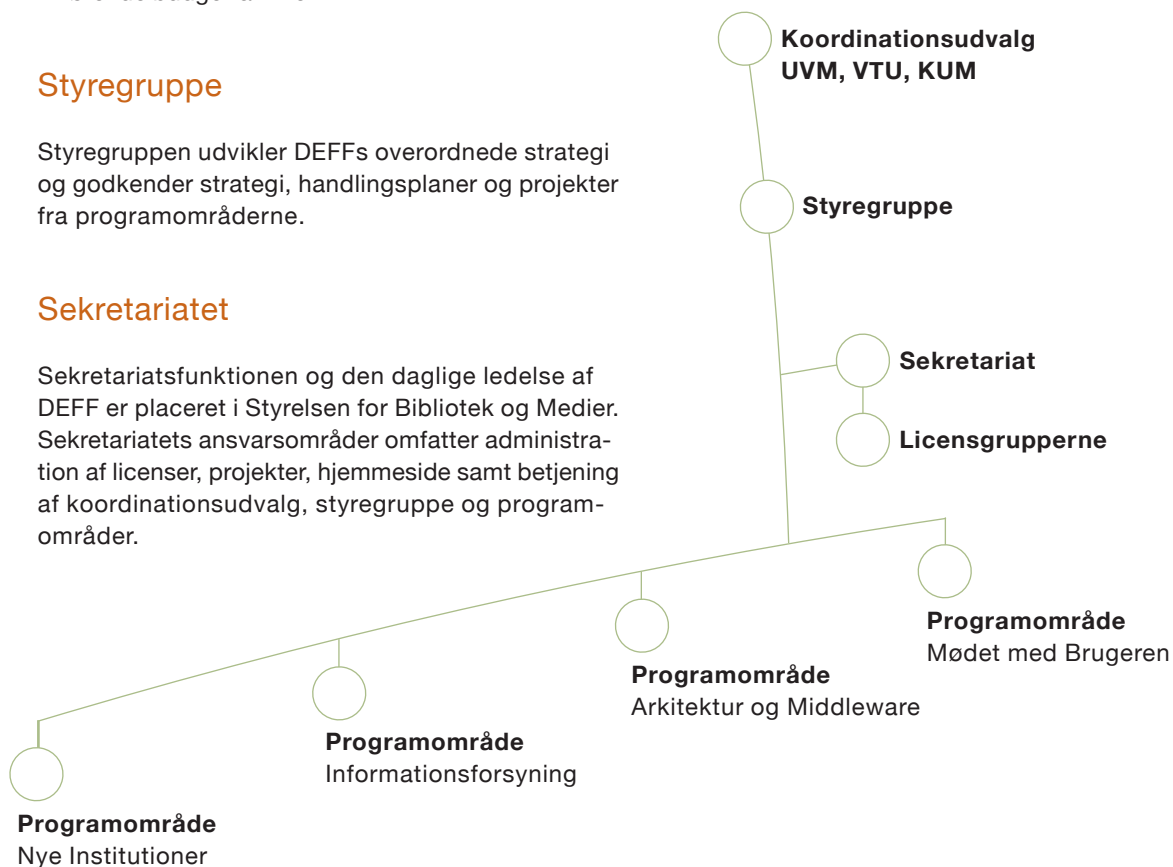
## Styregruppe

Styregruppen udvikler DEFFs overordnede strategi og godkender strategi, handlingsplaner og projekter fra programområderne.

## Sekretariatet

Sekretariatsfunktionen og den daglige ledelse af DEFF er placeret i Styrelsen for Bibliotek og Medier. Sekretariatets ansvarsområder omfatter administration af licenser, projekter, hjemmeside samt betjening af koordinationsudvalg, styregruppe og programområder.

Organisationsdiagram for DEFF



## Programområderne

Programgrupperne består af centrale medarbejdere fra forskellige biblioteker. Programområderne udarbejder en strategi- og handlingsplan, der fremlægges for styregruppen. Disse handlingsplaner er grundlaget for den konkrete udmøntning af strategi og for budgetlægning. Programområderne kan ansøge styregruppen om støtte til aktiviteter.

Arbejdet i programområderne er organiseret i de fire programgrupper:

- **Informationsforsyning**
- **Arkitektur og Middleware**
- **Mødet med Brugeren**
- **Nye Institutioner**

Hver programgruppe har i områdets strategi og handlingsplan defineret primære indsatsområder.

## Programgruppernes indsatsområder

### Informationsforsyning

- Global informationsforsyning
- Forskningspublicering og Open Access
- Forskningsdata og Open Access
- Undervisningsmaterialer og Open Access

### Arkitektur og Middleware

- Konsolidering af IT-systemer
- Integreret Søgning
- Teknisk Infrastruktur

### Mødet med Brugeren

- Potentialet i udnyttelsen og benyttelsen af web 2.0 på DEFF biblioteker
- Viden om og metoder til afdækning af brugeradfærd og behov
- Udvikling af anvendelige web 2.0 produkter, som skal implementeres og evalueres
- Styrket videndeling, herunder at arbejde for en udvidet medarbejderdrevet udviklingskultur i DEFF bibliotekerne

### Nye Institutioner

- Kommunikation
- Informationsforsyning
- Informationskompetence
- E-læring
- Videnstyring.

## Licensområdet

Formålet med licensarbejdet i DEFF-regi er at anskaffe mest mulig relevant, elektronisk information til forskere, undervisere og studerende inden for institutionernes budgetmæssige rammer. En licens er i denne sammenhæng en betegnelse for en aftale om adgang til elektroniske ressourcer under bestemte vilkår. Anskaffelsen sker i nationalt samarbejde for at effektivisere indkøbsprocessen og administrationen af licenserne samt for at opnå mest mulig information for færrest mulige midler. Der samarbejdes også internationalt for at opnå bedst mulige priser og betingelser.

Området er organiseret i de to licensgrupper: Licensgruppen for Uddannelsesbiblioteker (LUB) og Licensgruppen for Universiteter og Forskningsinstitutioner (LUF).

Licensgrupperne arbejder for at sikre adgangen til det licensbelagte materiale både i licensens løbetid og efter ophør af denne. De indkøbte materialer bliver dels registreret i lokale kataloger, dels i en fælles samlet fortegnelse og skal i øvrigt være søgbare gennem brugervenlige systemer med fokus på elektroniske tidsskrifter og databaser. Der gives gennem DEFFs licenssamarbejde adgang til ca. 25.000 videnskabelige tidsskrifter.

## Licensgruppernes indsatsområder

- Optimering af licensdriften
- Sikring af bidrag til den danske databrønd i form af metadata og eller fuldtekstdata i forbindelse med licensforhandlinger
- Flere licenser hvor Open Access indgår i finansieringen
- Adgang til flere e-bøger, herunder koordinering af indsats og øget formidling.



## **TEMA: Digital information**

Dansk forskning er i stigende grad international, og danske og udenlandske databaser og elektroniske tidsskrifter er centrale kilder.

Tilsvarende forhold gælder for videregående uddannelse, som også er forskningsbaseret.

Elektroniske tidsskrifter udgives typisk af forlag, som udbyder disse i pakker. F.eks. tilbyder det hollandske forlag Elsevier adgang til ca. 2.000 forskellige tidsskriftstitler. Tidsskrifterne er ikke frit tilgængelige på internettet. Man køber en licens (tilladelse) til at give adgang for institutionens forskere og studerende til at benytte ét eller flere af disse tidsskrifter via internettet. Da en enkelt artikel i et tidsskrift kan koste op til 30 \$, er det som regel meget billigere at købe adgang til ét eller flere tidsskrifter i et år ad gangen.

De udenlandske forlag er multinationale selskaber, der i de fleste tilfælde har monopolstatus. Det er derfor hensigtsmæssigt for købere at slutte sig sammen i konsortier, når man forhandler og indkøber de elektroniske produkter.

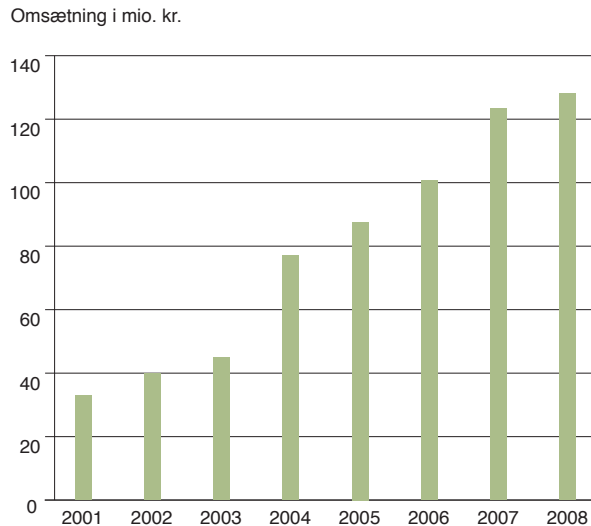
Indkøbssamarbejdet er sammensat af en lang række konsortier, som abonnerer på forskellige tidsskriftspakker. Samarbejdet omfatter ca. 180 forskellige forlag og over 200 institutioner. En enkelt institution deltager typisk i mange konsortier og har en unik produktportefølje sammensat af pakker fra de forskellige forlag.

*” Each individual library needs to think about its distinctive impact and consider whether it needs to spend a lot of time doing things that everybody else is doing pretty much identically. It makes sense to move shared activities into a shared environment, whether this is DEFF or some other approach. At the same time, what added value can be created for local learning and research activities? ”*

*Lorcan Dempsey, Vice President and Chief Strategist of the Online Computer Library Center (OCLC), fra interview i forbindelse med projektet Fremtidens biblioteksbetjening af forskere*

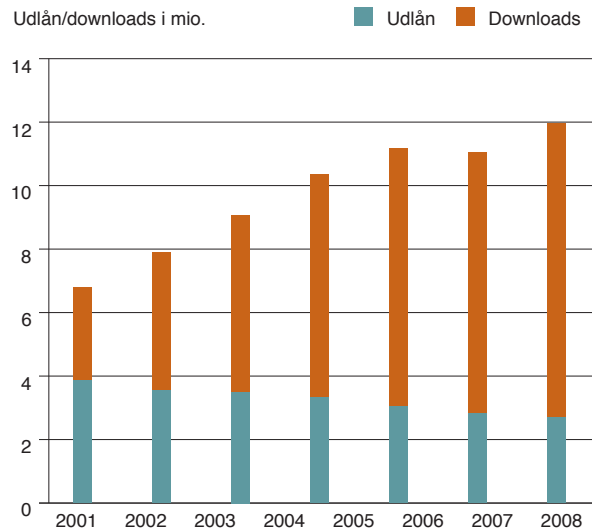


### Forskningsbibliotekernes indkøb af elektroniske ressourcer gennem DEFF 2001-2008



Figur 1 viser udviklingen i omsætningen i licenssamarbejdet i årene 2001-2008. Som det fremgår, har omsætningen været støt stigende og har nu rundet 128 mio. kr. årligt. Dette forventes at fortsætte med den hidtidige stigningstakt.

### 16 største forskningsbibliotekers downloads og udlån 2001-2008



Figur 2 viser udviklingen i downloads sammenlignet med udlån af fysisk materiale målt på de 16 største forskningsbiblioteker i Danmark. Det fremgår, at udlån af fysisk materiale er faldet i årene 2001-2008, mens downloads er steget markant og nu udgør ca. 3/4 af samtlige udlån.

# Strategiske indsatsområder

## Konsortieaftaler

DEFFs indkøbssamarbejde om elektroniske tidsskriftsabonnementer og databaser er en administrativ lettelse for det enkelte bibliotek. Samarbejdet giver også det enkelte bibliotek mulighed for at indgå i konsortier med andre biblioteker om indkøb af bestemte informationsressourcer.

Konsortieaftalerne giver mulighed for, at alle de deltagende biblioteker kan få adgang til den samlede mængde af de enkelte bibliotekers abonnementer uden at skulle betale for alle tidsskrifterne. Det er vigtigt, fordi analyser af forbruget viser, at forskere og studerende i stort omfang benytter artikler, som ligger uden for institutionernes egne abonnementer. Dette antyder en større tværfaglighed i institutionernes arbejdsområder og understreger fordelene ved konsortieaftaler.

Wiley-aftalen er et eksempel på en Big Deal aftale. De enkelte institutioner får via konsortieaftalen adgang til den samlede mængde titler. DEFF Licenssekretariatet forhandler årligt 250 licensaftaler for 200 institutioner i Danmark.

## Open Access

Med de store investeringer i forskning er det vigtigt at fremme den fri adgang til offentligt finansieret forskning. Dette gøres blandt andet ved at støtte initiativer inden for Open Access og herunder at opfordre til, at institutionerne formulerer publiceringspolitikker, som fremmer dette formål.

DEFF støtter Open Access-publicering gennem medlemskab af SPARC. DEFF er desuden generelt en central aktør i det danske Open Access-samarbejde og bidrager til den internationale Open Access-indsats.

## Integreret søgning

Grundlaget for integreret søgning er, at data fra mange kilder samles og behandles således, at søgemaskiner kan søge i data og umiddelbart præsentere dem for brugeren på en struktureret og ensartet måde. Denne samling af data kaldes en databrønd, som i videst muligt omfang stilles til rådighed for alle biblioteker i DEFF. Arbejdet er kompliceret og teknisk krævende, og DEFF støtter derfor et fælles samarbejde på dette område.

*” The library has multiple identities. It is a building or buildings on campus. It is collections. It is a set of services delivered in a variety of ways. It is a group of people with particular expertise. Communicating this full spread effectively is difficult but increasingly important. ”*

*Lorcan Dempsey, Vice President and Chief Strategist of the Online Computer Library Center (OCLC), fra interview i forbindelse med projektet Fremtidens biblioteksbetjening af forskere*





# Historien

**DEFF startede i 1998 som et femårigt projekt med det formål at give forskere og studerende ved universiteter og højere læreanstalter lettere adgang til elektroniske ressourcer. DEFF gik i permanent drift i 2003, og med etableringen blev disse initiativer udvidet med fokus på output fra forskningsprocessen i form af forskningsregistrering, Open Access og Den Danske Forskningsdatabase.**

**Den internationale udvikling og det seneste internationale review af DEFF tyder på, at bibliotekerne også kan spille en værdifuld rolle i forskningsprocessen. Bibliotekernes understøttelse af nye læringsforløb og af informationskompetence giver således nye muligheder for at understøtte selve læringsprocessen. I forhold til forskning er der øget fokus på understøttelse af e-science og på at hjælpe forskere med at strukturere og visualisere primære forskningsdata og koble disse på de efterfølgende forskningspublikationer.**

Oprindeligt var Danmarks Elektroniske Fag- og Forskningsbibliotek (DEFF) tænkt som et projekt, der skulle hjælpe bibliotekerne gennem en omstilling fra trykte medier til en digital formidling via internettet. DEFF definerer sig i dag som en samarbejdsorganisation for uddannelses-, fag- og forskningsbiblioteker.

DEFF blev lanceret som initiativ 10.3 i rapporten Info-samfundet for alle – den danske model, der var udarbejdet i 1996 som regeringens politiske handlingsplan. Her var visionen, at: "Al litteratur- og anden informationssøgning bør kunne ske elektronisk – og hentes hjem elektronisk på det tidspunkt og til det sted, hvor forskeren har brug for det."

## Et projekt ser dagens lys...

DEFF blev etableret som et femårigt projekt med et samlet budget på 200 mio. kr. Størstedelen af midlerne anvendtes til at opgradere bibliotekernes lokale IT-systemer, at indkøbe licenser og at digitalisere bibliotekernes gamle katalogkort. DEFF støttede opgraderingen af 122 bibliotekssystemer, licensaftaler for 45 mio. kr. og digitaliseringen af 2,5 mio. katalogkort og ca. 900.000 referencer i bl.a. Dansk artikelindeks.

Brugerne fik på den måde helt nye muligheder for at søge i bibliotekernes samlinger og foretage bestillinger online. DEFF stillede i forbindelse med støtte til konvertering og opgradering krav om overholdelse af standarder og aflevering af data til bibliotekernes fælles databasesamarbejde DanBib.

Med åbningen af bibliotek.dk i 2000 fik alle danskere således mulighed for at søge i materialer fra alle danske biblioteker og bestille materialer til levering på nærmeste bibliotek.

Den digitale adgang til bibliotekernes bogsamlinger blev suppleret med en omfattende indsats for at give adgang til elektroniske tidsskrifter og databaser gennem køb af licenser. Dette licenssamarbejde er i dag blevet udviklet til et indkøbssamarbejde med 200 deltagende institutioner og en årlig omsætning på 128 mio. kr.

Benyttelsen af licenser var i starten begrænset til bibliotekernes fysiske lokalitet, men i kraft af et fælles udviklet system til adgangsstyring kunne DEFF i 2002 give alle danske forskere og studerende adgang til de elektroniske tidsskrifter og databaser 24 timer i døgnet fra en hvilken som helst computer med internetopkobling.

I projektperioden gennemførte DEFF desuden en lang række projekter.

Ved projektets afslutning var bibliotekernes omstillingsproces godt på vej, og visionen om digital adgang til bibliotekernes materialer var realiseret. Regeringen besluttede imidlertid, at der fortsat var behov for DEFF og for fælles løsninger, og DEFF blev derfor i 2003 etableret som permanent aktivitet med egen finanslovsbevilling.

## DEFF på Finansloven

Den første del af driftsperioden var naturligt nok præget af konsolidering af de initiativer, der var udviklet i projektperioden.

Der var således omfattende aktiviteter for at konsolidere de brugerdata-baser og systemer, som anvendtes til adgangsstyring og til at koble dem til universiteternes øvrige systemer. DEFF støttede etableringen af centrale autentifikationssystemer (CAS) på universiteterne samt udviklingen af det pay-per-view administrationssystem, som i dag anvendes af 130 biblioteker i Bibliotekernes Netmusik.

Derudover fokuserede DEFF meget på udviklingen af en serviceorienteret arkitektur baseret på web-services. Det skete bl.a. med udviklingen af arkivsystemet Fedora i samarbejde med Cornell University. Perioden var dog især kendetegnet ved et øget fokus på outputtet fra forskningsprocessen

og på anvendelsen af biblioteksmaterialer i undervisningssammenhæng.

DEFF arbejdede for en bedre formidling af dansk forskning. Man støttede udviklingen af forskningsregistreringssystemet PURE, som i dag er standard-systemet til registrering af forskning. Systemet blev suppleret med institutionelle arkiver med mulighed for at deponere digitale udgaver af universiteternes produktion. Desuden fortsatte DEFF udviklingen af Den Danske Forskningsdatabase som en dækkende registrant over dansk forskning. Denne indsats blev suppleret af udarbejdelsen af et forslag om en national forskningsportal – det der senere skulle blive til portalen [www.videnskab.dk](http://www.videnskab.dk).

Sideløbende med disse aktiviteter blev licenssamarbejdet udbygget. I lighed med DEFFs øvrige aktiviteter kom arbejdet fra 2004 til at omfatte institutioner på Undervisningsministeriets område, da disse blev en del af DEFF. På det internationale område udbyggede DEFF samarbejdet med etableringen af Knowledge Exchange.

For bibliotekernes brugere var de mest markante resultater formentlig en velfungerende adgang til endnu flere elektroniske tidsskrifter og databaser. Ved udgangen af 2006 var den digitale udvikling nået så langt, at 2 ud af 3 udlån fra forskningsbibliotekerne var digitale. Etableringen af institutionelle

arkiver i Danmark og udlandet kan på sigt blive en lige så værdifuld informationskilde for både studerende og forskere.

## DEFF i dag

Bestræbelserne på at forbedre adgangen til digital information har efterhånden øget DEFFs fokus på Open Access – aktiviteter der har til formål at give fri adgang til forskningsresultater, som forlagene i dag kontrollerer. Det sker gennem udarbejdelsen af publiceringspolitikker på institutionerne og ved at udbygge den infrastruktur af institutionelle arkiver, hvor forskerne kan eksponere deres forskningsresultater. Et andet initiativ til at forbedre adgangen er bestræbelserne på at tilbyde studerende og forskere integreret søgning.

Derudover arbejder DEFF på at konsolidere og effektivisere den digitale informationsforsyning, der fortsat udgør bibliotekernes væsentligste bidrag til at understøtte forskning og uddannelse.

De almene gymnasier, VUC'erne og SOSU'erne er pr. 1. januar 2009 indtrådt i DEFF. Med de rundt regnet 160 nyindtrådte institutioner står DEFF over for nye spændende udfordringer, som forventes at give såvel bibliotekerne som undervisningsinstitutionerne et positivt løft.

*” The librarians, the knowledge workers need to recognize that their future is as much about the management of knowledge on networks as it is about the management of resources in a physical library. ”*

*Chris Batt, Chris Batt Consulting, fra interview i forbindelse med projektet Fremtidens biblioteksbetjening af forskere*



# Internationalt samarbejde

DEFFs internationale engagement omfatter fire overordnede elementer:

**Formidling:** DEFF omsætter ny viden fra udlandet i initiativer blandt forskningsbibliotekerne og formidler danske erfaringer til udlandet.

**Profilering:** DEFF profilerer samarbejdet blandt danske forskningsbiblioteker i udlandet.

**Benchmarking:** DEFF sammenligner danske resultater med udenlandske for at sikre løbende forbedringer.

**Koordinering:** DEFF koordinerer initiativer med udlandet for at undgå dobbeltudvikling

## Knowledge Exchange

Knowledge Exchange (KE) er resultatet af et formelt internationalt partnerskab mellem tyske DFG (Deutsche Forschungsgemeinschaft), britiske JISC (Joint Information Systems Committee), hollandske SURFfoundation og danske DEFF. KE har et sekretariat, der er placeret i Styrelsen for Bibliotek og Medier. Den overordnede KE-vision er at gøre et lag af akademisk og videnskabeligt indhold frit tilgængeligt på internettet. Gennem KE koordinerer og udvikler de fire partnere deres nationale indsatser.

Visionen understøttes gennem en række indsatsområder:

- European Commission
- Strategy
- Interoperability of Digital Repositories
- Libraries in the Digital Age
- Licensing
- Open Access
- Primary Research Data
- Virtual Research Environments.

## **TEMA: Adgang til digital information**

Prisen for adgang til videnskabelig information er ofte meget høj, og der er kun adgang for abonnenter, som har mulighed for at betale.

Mange institutioner betaler en konstant stigende pris for at kunne give adgang til offentligt finansieret forskning. Samtidig kan potentielle brugergrupper, der ikke kan betale prisen, ikke få adgang til relevante ressourcer. Det kan forekomme paradoksalt, at den digitale distribution resulterer i høje priser og begrænset adgang. Open Access opstod som en reaktion på denne situation.

Det første større samlede Open Access initiativ, Budapest Open Access Initiative fra 2001, reagerede mod den begrænsede adgang og fremhævede, at internettet som teknologi netop

kan bruges til at fremme adgangen til videnskabelig information. Man understregede her, at forskning er et offentligt gode, som bør stilles frit til rådighed.

Et andet initiativ til at forbedre adgangen er bestræbelserne på at tilbyde studerende og forskere integreret søgning. Med inspiration fra Google og Amazon ønsker bibliotekerne at tilbyde studerende og forskere intuitive søgemaskiner, som søger i alle relevante datakilder på én gang. På den måde kan brugerne på én gang søge i tidsskrifter fra mere end 100 forskellige leverandører, databaser, bibliotekernes bogsamlinger, institutionelle arkiver og digitaliseret materiale.

**” Information resources need to be more clearly embedded in the workflow of researchers and students or be at their point of need. You can't tell them to build their workflow around the library. ”**

*Lorcan Dempsey, Vice President and Chief Strategist of the Online Computer Library Center (OCLC), fra interview i forbindelse med projektet Fremtidens biblioteksbetjening af forskere*

**Danmarks Elektroniske Fag- og Forskningsbibliotek  
Styrelsen for Bibliotek og Medier**

H.C. Andersens Boulevard 2  
1553 København V

Tel 33 73 33 73

Fax 33 73 33 72

[deff@bibliotekogmedier.dk](mailto:deff@bibliotekogmedier.dk)

[post@bibliotekogmedier.dk](mailto:post@bibliotekogmedier.dk)

[www.deff.dk](http://www.deff.dk)

[www.bibliotekogmedier.dk](http://www.bibliotekogmedier.dk)

Grafisk tilrettelæggelse: kühnel a:s

Foto: Tobias Toyberg (fotos fra Københavns Universitet, Amager), Polfoto

Tryk: Rosendahls - Fihl Jensen A/S

Oplag: 2500

ISBN: 978-87-92057-68-6

ISBN elektronisk: 978-87-92057-69-3



**Danmarks Elektroniske  
Fag- og Forskningsbibliotek**  
H.C. Andersens Boulevard 2  
1553 København V

[www.deff.dk](http://www.deff.dk)  
[www.bibliotekogmedier.dk](http://www.bibliotekogmedier.dk)