

Møder og besigtigelser

1995 – august til december

Det særlige Bygningssyn holdt fem ordinære møder og foretog i december 1995 en besigtigelse af Den hvide Kødby i København.

1996

Det særlige Bygningssyn holdt 11 ordinære møder og foretog i september en besigtigelse af Dahlerups pakhus på Langelinie, »mock-uppen« foran Stærekassen og Palægaragerne i Dronningens Tværgade, alle i København.

1997

Det særlige Bygningssyn holdt ti ordinære møder og foretog i februar en besigtigelse af Ahornegade 15 i København, i juni en besigtigelse af Uldruggaard i Odder Kommune, og i september en besigtigelse af Elstrup Mølle, Nybøl Mølle og Sillerup Mølle i Sønderjylland.

1998

Det særlige Bygningssyn holdt ni ordinære møder og foretog i august en besigtigelse af Kronborg.

1999 – januar til juli

Det særlige Bygningssyn holdt fem ordinære møder og foretog i april en besigtigelse af Holmen i København.



Frednings- og restaureringsarbejdet i tal

Det særlige Bygningssyn har i perioden fra den 1. august 1995 til 31. juni 1999 behandlet nedenstående antal sager. De i parentes nævnte tal dækker periode fra den 1. januar 1991 til den 31. juni 1995.

1995/99	1991/95
312	(523) sager om nyfredninger
22	(22) sager om udvidelser
21	(8) sager om ophævelser
1	(1) sag om præcisering

Af forslagene om nyfredning blev:

106	(216) forslag indstillet til fredning
206	(307) forslag afvist

Af forslagene om nyfredning blev:

259	(330) emner foreslået af private, hvoraf 70 (98) blev indstillet til fredning.
53	(193) rejst af Skov- og Naturstyrelsen. Heraf blev 36 (118) indstillet til fredning.

Af oversigten fremgår det, at antallet af fredningsforslag er aftaget. Det gælder såvel forslag, hvor initiativet er kommet fra private, som forslag rejst af Skov- og Naturstyrelsen. Samtidig har Det særlige Bygningssyn indstillet relativt færre af de behandlede forslag til fredning. I perioden 1995-99 indstillede Bygningssynet 34% af forslagene til fredning mod 41% i perioden 1991-95. Bygningssynet har således forstærket den mere kritiske vurdering af fredningsforslagene, som også prægede perioden 1991-95.

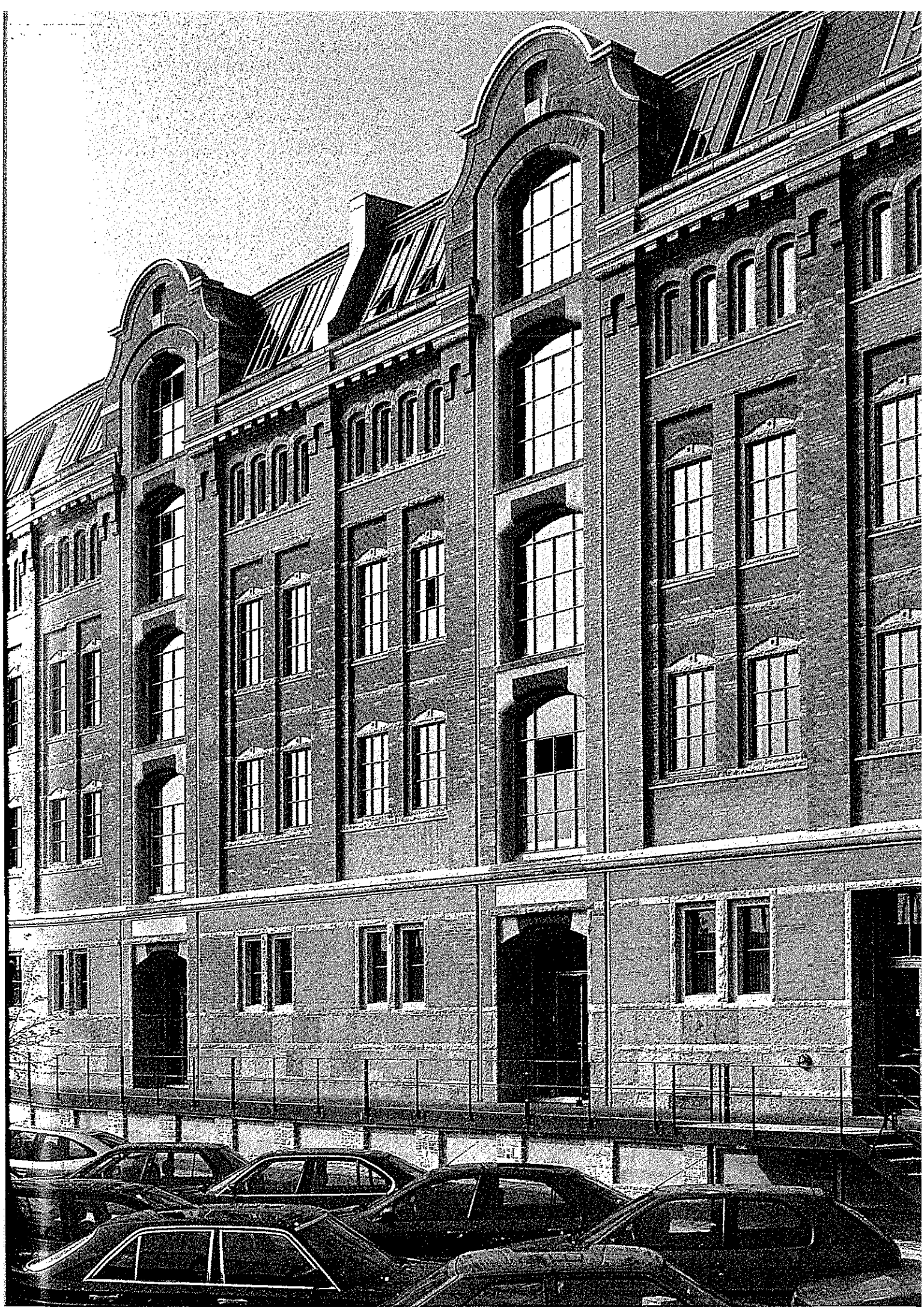
Bygningssynet har i perioden især interesseret sig for bygninger opført efter 1850. Af de forslag, som indstilledes til fredning i perioden 1995-1999, var 74% opført efter 1850, i perioden 1991-95 var tallet 56%, og i perioden 1987-91 43%. I absolutte tal indstillede Det særlige Bygningssyn i perioden 1995-1999 78 forslag om fredning af bygninger opført efter 1850 til fredning, i perioden 1991-95 var antallet 120 og i perioden 1987-91 113.

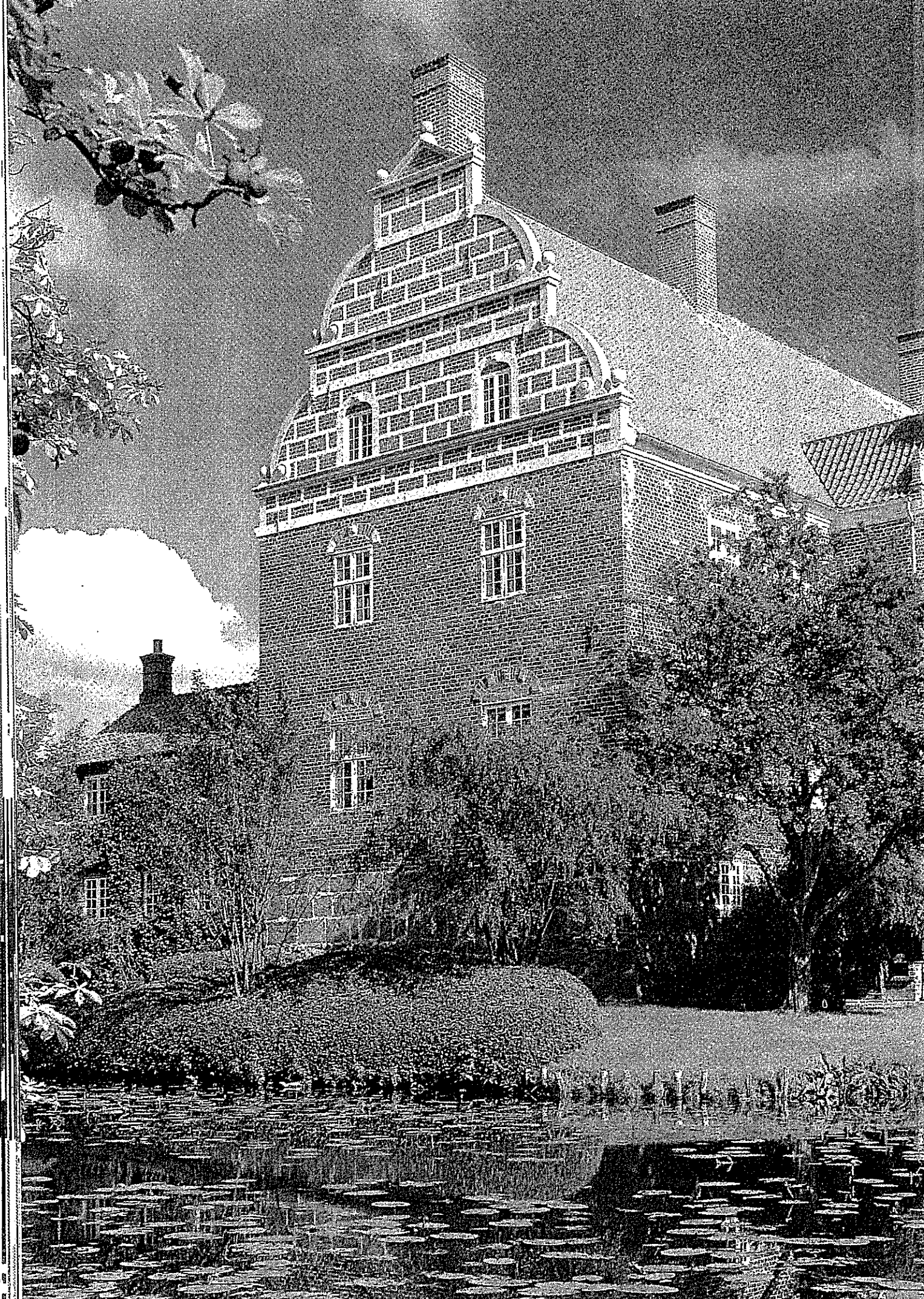
Blandt de indstillede forslag er andelen af ejendomme karakteriseret ved "privat service", "tekniske anlæg" og "produktion" øget relativt. Bygningssynet har således indstillet seks vindmøller, fire broer, fem kalkværker og fem mejerier til fredning. Også andelen af ejendomme karakteriseret ved "offentlig service" er øget relativt. Her er ni skoler og ti sømærker indstillet til fredning. Derimod er andelen af landejendomme og beboelsesejendomme i byerne aftaget både absolut og relativt. Denne kategori udgjorde 41% af de indstillede forslag i perioden 1995-99, i periode 1991-95 var tallet 58% og i perioden 1987-91 62%.

Det samlede antal bygningssynede ejendomme er 3.938 pr. 30. juni 1999.

Det særlige Bygningssyn har i perioden 1. august 1995 til 31. juli 1999 fået forelagt 183 konkrete sager om væsentlige bygningsarbejder og 4.998 sager i oversigtsform. Sagerne fordeler sig med et årligt gennemsnit på ca. 45 konkrete sager og ca. 1.250 sager i oversigtsform.

Herudover har Bygningssynet i perioden taget stilling til 2 ansøgninger om tilladelse til nedrivning af fredede bygninger. Ingen af ansøgningerne er imødekommet. I perioden har bygningssynet fået forelagt 3 ansøgninger om ophævelse af fredningerne på grund af brandskade. Disse ansøgninger er blevet imødekommet, hvorefter bygningerne er blevet nedrevet og nye opført.





Fredninger

Fredningssager kan nå Det særlige Bygningssyn på flere måder. Som nævnt kan alene Skov- og Naturstyrelsen – på miljø- og energiministerens vegne – og Landsforeningen for Bygnings- og Landskabskultur rejse en fredningssag i ordets egentlige forstand, hvilket vil sige at forelægge den for Det særlige Bygningssyn til udtalelse.

Skov- og Naturstyrelsen rejser på ministerens vegne fredningsager dels som resultat af en temagennemgang, dels som enkeltsager rejst af styrelsen selv eller bragt i forslag over for styrelsen af privatpersoner, foreninger etc.

Med temagennemgange gennemgår Skov- og Naturstyrelsen en bestemt arkitekts arbejder, en bestemt periodes bygninger eller en bestemt bygningstype og finder derved ikke blot de bedste fredningsemner inden for det pågældende tema, men tilvejebringer samtidig et godt overblik til behandling af fremtidige forslag inden for temaet. Alle temagennemgange behandles og drøftes grundigt i Det særlige Bygningssyn.

Hvad angår enkeltstående ideer til fredningsforslag fremsendt til Skov- og Naturstyrelsen af privatpersoner, foreninger m.fl., foretager styrelsen efter aftale med Det særlige Bygningssyn en vurdering af, hvorvidt ideen rummer et potentielt fredningsemne. Er dette tilfældet, rejser styrelsen sagen over for Det særlige Bygningssyn, som efterfølgende behandler denne; er det ikke tilfældet, men ligger den i gråzonen, hvor der kan være diskussion herom, forelægges sagen for Det særlige Bygningssyn på baggrund af det foreliggende materiale.

Landsforeningen for Bygnings- og Landskabskultur har siden foreningen fik mulighed for at rejse fredningssager fremsendt fem sager til Det særlige Bygningssyns udtalelse. Ingen af de fem forslag er endnu færdigbehandlet.



Temafredninger

Båker (sømærker)

Det særlige Bygningssyn behandlede i september 1995 en gennemgang af sømærker eller båker langs den jyske vestkyst. De høje og meget skulpturelt virkende, trebenede trækonstruktioner stammer alle fra 1880'erne og indgår i et samlet system af sømærker, som det daværende Klit- og Kystvæsen rejste for at forbedre søsikkerheden. Af de oprindeligt henved 25 sømærker langs Vestkysten indstillede Det særlige Bygningssyn de tilbageblevne 11 til fredning.

Skov- og Naturstyrelsen har efterfølgende fredet de 11 sømærker, nemlig båkerne i Skagen, Løkken, Vigsø, Thorup, Stenbjerg, Vedersø, Husby Klit, Åregab, Havrvig, Kærgårde og Ringebjerger.

Arkitekten Povl Baumanns villabyggeri

I november 1995 behandlede Det særlige Bygningssyn en gennemgang af arkitekten Povl Baumanns villaer. Baumann, der var uddannet hos P.V. Jensen Klint, virkede først i en engelsk inspireret, nybarok stil, men slog sidenhen over i en strammere nyklassicisme. Gennemgangen af Baumanns arbejder resulterede i, at villaen Marienlyst Allé i Helsingør blev indstillet til fredning som den bedst bevarede af arkitektens engelsk inspirerede huse.

Skov- og Naturstyrelsen har efterfølgende fredet villaen.

Arkitekten H.B. Störck

I marts 1996 behandlede Det særlige Bygningssyn en gennemgang af arkitekten H.B. Störcks arkitektur. Störck, der var en af det sene 1800-tals fremtrædende arkitekter, praktiserede historicismens vidt forskellige stilistiske udtryk, omhyggeligt tilpasset den enkelte bygnings funktion. Således har den norditalienske renæssancearkitektur givet inspiration til de to ejendomme i København, som Det særlige Bygningssyn indstillede til fredning, den tidligere Landmandsbank ved Holmens Kanal og Den Soldenfeldtske Stiftelse ved Sortedamssøen, opført til »værdige og trængende, aldrende lærerinder, husjomfruer, syjomfruer samt tjenestepiger«.

Skov- og Naturstyrelsen har efterfølgende fredet begge bygningsanlæg.

Arkitekten Mogens Lassens villaer og rækkehuse

I april 1996 behandlede Det særlige Bygningssyn en gennemgang af arkitekten Mogens Lassens villaer og rækkehuse. Lassen blev efter et ophold i Paris i 1928 meget optaget af Le Corbusiers stærkt funktionalistiske arkitektur, som inspirerede ham til de allerede fredede, kubiske villaer på Sølystvej i Klampenborg. Som følge af gennemgangen blev endnu en af Lassens funktionalistiske villaer indstillet til fredning, nemlig Bakkedal 7 i Hellerup. Huset, der er støbt i armeret beton, er meget velbevaret, bl.a. med de oprindelige vægfarver, udvalgt efter Le Corbusiers farveteorier.

Skov- og Naturstyrelsen har efterfølgende fredet villaen.

Kalkovne og kalkværker

I april 1996 behandlede Det særlige Bygningssyn en gennemgang af kalkovne og kalkværker i Danmark. Af de bevarede 16 kalkovne og -værker indstillede Det særlige Bygningssyn fem til fredning. Heraf var to anlæg udvalgt som repræsentanter for de små, periodiske ovne (potovne) og tre anlæg udvalgt som repræsentanter for de senere og større kontinuerte skaktovne.

Skov- og Naturstyrelsen har efterfølgende fredet kalkovnen ved Birksigvej/Rugårdsvej (1920-30'erne) ved Grenå, Ballen Kalkværk (1932) på Samsø, Mønsted Kalkværk (1934) i Fjends samt Klim Kalkværk (1946) i Fjerritslev. Derimod blev Bjørndal Kalkværk (1933) i Thyholm ikke fredet, da ejeren var imod en fredning.

Mejeribygninger 1880-1965

I maj 1996 behandlede Det særlige Bygningssyn en gennemgang af mejeribygninger i Danmark fra etableringen af de første privat- og andelsmejerier, som hurtigt afløste herregårdsmejerierne (hollænderier) og gårdmejerierne. Da antallet af mejerier var størst i 1930'erne fandtes der ca. 1700 mejerier, men i 1973 var antallet reduceret til 351. Gennemgangen viste, at de bevarede mejeribygninger i dag enten er meget ombyggede eller meget forfaldne, og specielt er mange af de før så karakteristiske mejeriskorstene nedtaget. Det særlige Bygningssyn indstillede fem mejerier til fredning.

Skov- og Naturstyrelsen har efterfølgende fredet Søndebro Andelsmejeri (1929 af H.C. Andersen) på Langeland, Sørbymagle Andelsmejeri (1930 af David Thomsen) i Vestsjælland, Koppesmølle Andelsmejeri (1932 af E.V. Lind) i Himmerland samt det lille privatmejeri Vasebæk (1930) i Køge by. Derimod er en eventuelt fredning af Errindlev Andelsmejeri (1913 af H.P. Philipsen) på Lolland udskudt på grund af indsigelse fra ejeren.

Jern- og betonbroer 1840-1900

I september 1996 indstillede Det særlige Bygningssyn fem broer fra perioden 1840-1900 til fredning. Fredningerne dækker udviklingen fra de første jernbroer til den første jernbetonbro. Før 1840 opførtes broerne almindeligvis som træbroer og sjældnere som murede broer, men efter 1840'ene påbegyndtes anvendelse af støbejern og senere smedejern og stål som bygningsmateriale i broernes bærende konstruktioner, og i 1890'erne introduceres anvendelsen af jernbeton til brobygning i Danmark. Det særlige Bygningssyn indstillede fem broer til fredning.

Skov- og Naturstyrelsen har efterfølgende fredet hængebroen (1850) ved Brahesborg i Assens, gitterdragerbroen (1856) i Ørstedsparken i København, jernbanebroen (1862) ved Langå, gitterdrager-drejebroen (1861) i Løgstør samt Gefionbroen (1894-95) ved Langelinie i København.

Vind- og vandmøller

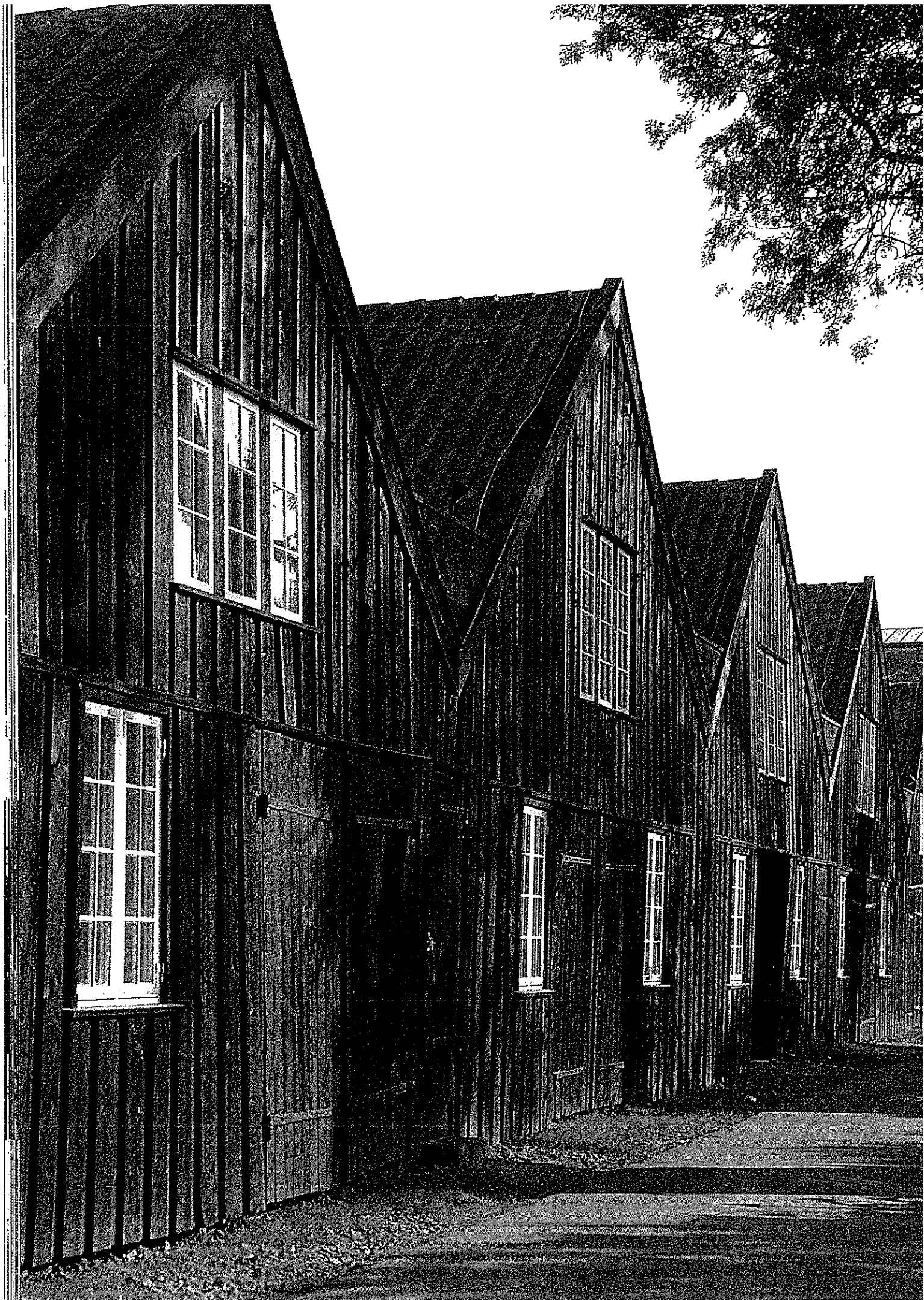
I september 1997 foretog Det særlige Bygningssyn en besigtigelse af udvalgte møller i Sønderjylland og behandlede i den forbindelse en gennemgang af landets 124 fredede vind- og vandmøller. Gennemgangen var en opfølgning på Planstyrelsens rapport »Møllebygninger i Danmark, redegørelse og status« (1993) og medførte en revurdering af de allerede fredede møller samt behandling af en række indkomne møllefredningsforslag. Det særlige Bygningssyn indstillede otte møller til fredning, medens fredningen af fem andre møller indstilledes ophævet.

Skov- og Naturstyrelsen har efterfølgende fredet møllerne i Grubbe, Stouby, Elstrup, Nybøl, Sillerup, Sønderho samt to møller i Dorf og ophævet fredningen af møllerne i Havnsø og Lundforlund.

Folkeskoler fra perioden 1850-1920

I september 1998 behandlede Det særlige Bygningssyn en gennemgang af folkeskoler, opført i perioden 1850-1920. Gennemgangen var anden etape af styrelsens opfølgning på Planstyrelsens arbejdsrapport fra 1989 "Vor lærdoms bygning, Folkeskolen 1814-1940". Første etape, Folkeskoler fra 1900-1950, afsluttedes i 1994 og medførte, at fire skoler blev fredet, mens nærværende gennemgang – der var baseret på et samarbejde med 100 lokalmuseer landet over – resulterede i, at Bygningssynet indstillede fem landskoler til fredning: Vornæs Skole på Tåsinge, Strynø Skole, Egense Skole ved Svendborg, Skærup Skole ved Vejle og Birkede Skole ved Roskilde. Strynø Skole er som den eneste fortsat i brug som skole, mens de øvrige er indrettet til privat beboelse, men bevaret med den karakteristiske forening af lærerbolig og skolestue i samme bygning.

Skov- og Naturstyrelsen forventer at frede alle fem skoler.



Udvalgte enkeltfredninger

Missionshuset Nasaret i Ørre ved Herning

Det særlige Bygningssyn indstillede i oktober 1995 missionshuset Nasaret i landsbyen Ørre til fredning. Det lille og beskedne, røde murstenshus fra 1889 er ikke stor arkitektur, men er med sit velbevarede, enkle ydre og sit intakte interiør med bænkerader, talerstol og malede, religiøse vægssentenser et væsentligt vidnesbyrd om Indre Missions betydning i de midtjyske hedeegne.

Skov- og Naturstyrelsen har med begrundelse i bygningens kulturhistoriske kvaliteter efterfølgende fredet det nedrivningstruede missionshus, der nu er indlemmet blandt Sinding-Ørres Naturparks seværdige bygninger under Herning Museum.

Dronning Olgasvej 17 og 19, Frederiksberg

Det særlige Bygningssyn indstillede i december 1995 to villaer på Frederiksberg til fredning. Villaerne, der begge er bygget i 1887 af mureremestrene Rasmussen og Schougaard, er opført som spejlvendte tvillingehuse med skodder og rødmalede træskærerarbejder i et malerisk, lidt landligt formsprog, i samtiden kaldet "Schweitzerstil". Villaerne er forholdsvis intakte og har bevaret deres tidstypiske, marmorerede paneler, ådrede døre og lakerede kasseløfter, som Det særlige Bygningssyn henstillede blev opretholdt i de oprindelige, mørke farver.

Skov- og Naturstyrelsen har efterfølgende fredet begge villaer.

»Rytterhuset«, Nordre Strandvej 230, Ålgårde

Det særlige Bygningssyn indstillede i juni 1996 et ældre landliggersted i Nordsjælland til fredning. Selve hovedhuset er tegnet i 1889 af Martin Nyrop i en nationalromantisk, festlig og farverig "vikingestil" med utallige, dekorative detaljer, udskåret i træ. Helt usædvanligt er det, at man har bevaret de mange tidstypiske småbygninger omkring huset: gæsteanneks, brændeskur, atelier, garage, udsigtspavillon og badebro med badehus.

Skov- og Naturstyrelsen har efterfølgende fredet hele ejendommen, inklusive Nyrops dekorative stakit mod Strandvejen.

Ahorngade 15 – 19, København

Det særlige Bygningssyn indstillede i februar 1997 etageejendommen i Ahorngade på Nørrebro til fredning. Den ret beskedne og noget nedslidte, men alligevel intakte ejendom er opført af muremester Wilde i 1886 og består af forhus og sidehus samt en lavere, tidligere værkstedsbygning i den brolagte gård. Ejendommen var omfattet af en byfornyelsesplan, der forudsatte side- og baghus nedrevet, hvorfor fredningssagen ikke var helt problemfri.

Skov- og Naturstyrelsen fredede imidlertid ejendommen som et af de bedst bevarede eksempler på brokvarterernes mere prunkløse etagebyggeri fra 1800'tallets sidste årtier med den karakteristiske forening af boliger og erhverv i samme gård.

Blågårds Plads, København

Det særlige Bygningssyn indstillede i marts 1997 Blågårds Plads på Nørrebro til fredning. Pladsen er udformet i 1915 af Ivar Bentsen med Kai Nielsens 22 figurer og figurgrupper som udsmykning langs pladsens forsænkning, der skulle danne ramme om møder og folkefester, ledsaget af taler og musik fra pladsens indbyggede stentribune. Pladsen, der blev etableret af Københavns kommune, var tænkt dels som et tiltrængt åndehul mellem de mange og tætliggende etagehuse, dels som et værdigt og håndgribeligt minde over kvarterets hårdtarbejdende beboere. Blandt Kai Nielsens granitskulpturer finder man således en slagter, en stenhugger, en smed og en skrædder, men også en hel stribe af hans karakteristiske, buttede børnefigurer, alle beregnet til at blive kravlet og siddet på af pladsens brugere.

Skov- og Naturstyrelsen har efterfølgende fredet pladsen, inklusive de omgivende træer og det tilhørende pissoir.

To sprøjtehuse i Gentofte Kommune

Det særlige Bygningssyn indstillede i oktober 1997 to sprøjtehuse i Gentofte til fredning. De ydmyge, men velbevarede småhuse – beregnet til fortidens hestetrukne brandsprøjter – er begge opført i tilknytning til slotsanlæg: Det ældste, beliggende i Hundesømosen, er opført omkring 1750 af Laurids de Thurah i tilknytning til det senere nedrevne Jægersborg Slot, mens det andet på Jægersborg Allé er bygget af Ferdinand Meldahl i 1882 til betjening af det nærliggende Charlottenlund Slot.

Skov- og Naturstyrelsen har efterfølgende fredet begge sprøjtehuse, der p.t. benyttes til udstilling af ældre brandmateriel.



HT-terminalen, Rådhuspladsen i København

Det særlige Bygningssyn behandlede i februar 1998 et forslag om fredning af den omdiskuterede HT-terminal på Rådhuspladsen. Idet terminalen er opført så sent som 1995, mente Det særlige Bygningssyn imidlertid ikke at kunne tage stilling til bygningens arkitektoniske og kulturhistoriske værdier.

Sparekassen "Bikuben", Silkegade 8 i København

I april 1998 indstillede Det særlige Bygningssyn den tidligere sparekasse "Bikuben" til fredning. Hovedparten af det firefløjede bygningsanlæg – hvis primære fredningsværdi ligger i den fine, indre gård – er opført i 1884 af J.D. Herholdt, men endelig fuldført i 1929 af Gotfred Tvede, der i anlæggets hjørnebygning omhyggeligt kopierede Herholdts stil. I 1959 har Paul Kjærgaard udvidet sparekassen med en helt anderledes tilbygning, hvis moderne formsprog og materialevalg skaber et elegant modspil til det ældre anlæg.

Skov- og Naturstyrelsen har efterfølgende fredet såvel Herholdt og Tvedes bygninger som Kjærgaards moderne tilføjelse.

Frederiksberg Domhus

Det særlige Bygningssyn indstillede i marts 1996 Frederiksberg Domhus (1919-21 af Hack Kampmann, fuldendt af Kaj Gottlob), politistationen (1918-1919 af Hack Kampmann) og brandstationen (1931-32 af Hack Kampmann, fuldendt af Frederiksberg Kommunes Arkitektafdeling ved A.S.K. Lauritzen) til fredning. Bygningssynet tilkendegav dog også, "at en bevarende lokalplan vil kunne være et acceptabelt alternativ til en fredning af Frederiksberg Politistation og Brandstation, mens man fortsat finder, at Frederiksberg Domhus med forplads bør fredes". Alle de nævnte bygninger samt hovedbiblioteket har i kommuneatlasset fået karakteren høj bevaringsværdi.

Skov- og Naturstyrelsen tog på denne baggrund kontakt med Frederiksberg Kommune, som gav tilsagn om at udarbejde en bevarende lokalplan for området. Skov- og Naturstyrelsen har herefter alene gennemført en fredning af Frederiksberg Domhus med forplads.

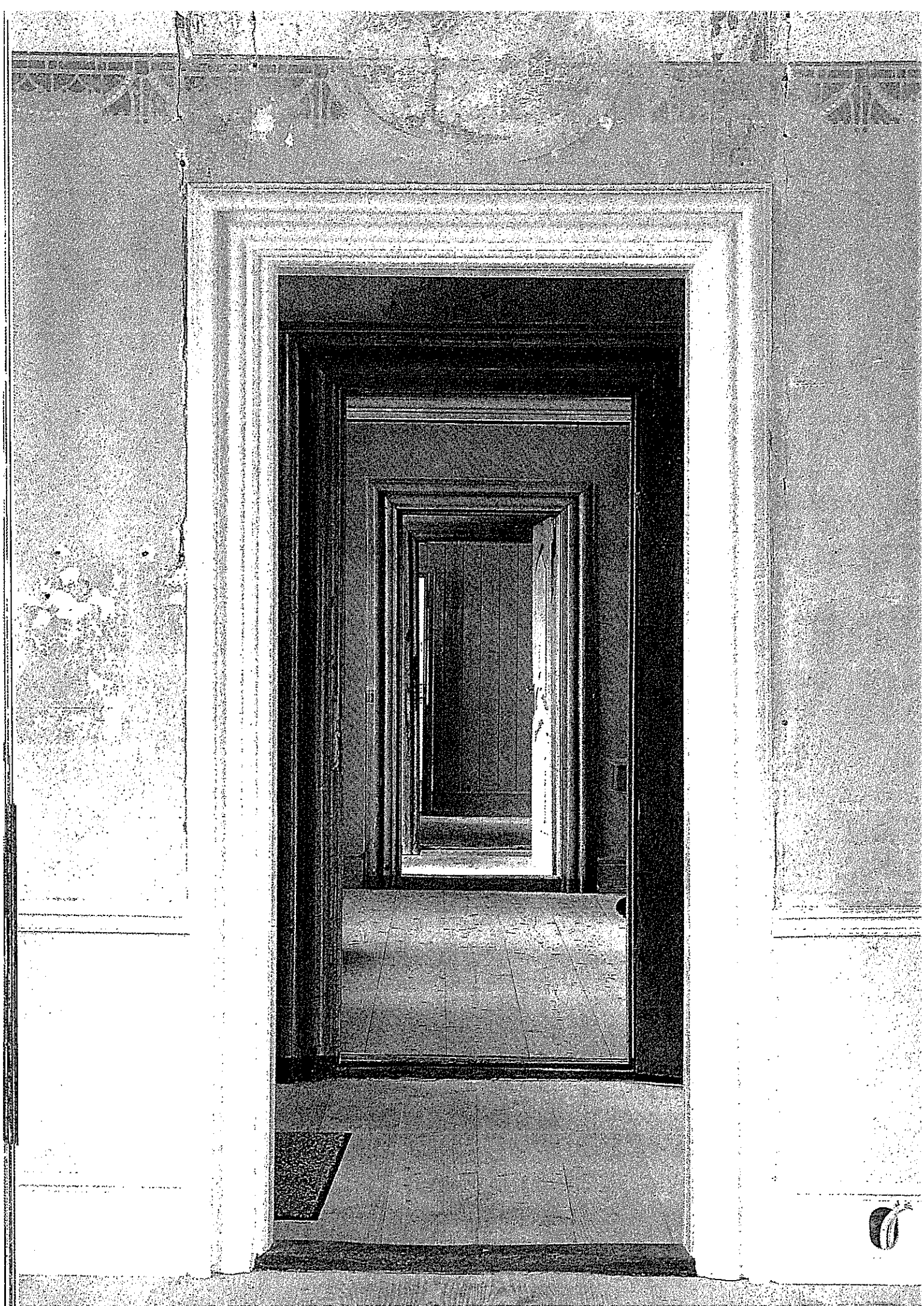
Frederiksberg Station

Det særlige Bygningssyn behandlede i juni 1997 et forslag fra Ørestadsselskabet om at ophæve fredningen på Frederiksberg Station. Stationen, der er bygget i 1864-1870 og fredet i 1990, var til hinder for Ørestadsselskabets opførelse af den planlagte Frederiksberg Metrostation.

Det særlige Bygningssyn fandt imidlertid, at stationen fortsat besad de nødvendige arkitektoniske og kulturhistoriske værdier, som en fredning forudsætter, og kunne derfor ikke indstille fredningen ophævet.

Med baggrund i de mange ændringer af det omgivende miljø siden fredningen og under hensyn til de betragtelige økonomiske konsekvenser af en opretholdelse af fredningen besluttede Skov- og Naturstyrelsen på trods heraf efterfølgende at ophæve fredningen .

Flere indsigelser til ministeren over styrelsens afgørelse medførte, at ministeren omgjorde Skov- og Naturstyrelsens beslutning. Stationen er således fortsat fredet. Ørestadsselskabet har efterfølgende formået at gennemføre stationsplanerne med ganske beskedne indgreb i bygningen – indgreb som efterfølgende retableres.



Restaureringer og istandsættelser

Det er en følge af loven, at alle former for bygningsarbejder, der går ud over almindelige vedligeholdelse af den fredede bygning, skal forelægges Bygningssynet til udtalelse.

Af praktiske grunde er der dog indgået en aftale mellem Bygningssynet og Skov- og Naturstyrelsen om, at kun væsentlige ændringer eller bygningsarbejder, der vedrører middelalderlige bygningsdele, forelægges til egentlig behandling, medens mere ordinære sager om traditionel istandsættelse af vinduer, døre, facader og tage forelægges i form af oversigter over verserende sager.

Ved revisionen af bygningsfredningsloven i 1997 indførtes mulighed for at yde økonomisk støtte til et nyt administrativt instrument – handlingsplanen – som kan udarbejdes i forbindelse med en frednings gennemførelse og for bygninger, som allerede er fredede. Handlingsplanen – der i virkeligheden er en analyse – kan illustrere de “bindinger” som fredningen pålægger ejeren, men tillige de “muligheder” ejeren har for at anvende sin bygning med respekt for fredningsværdierne.

Handlingsplan-konceptet blev udviklet i forbindelse med drøftelserne af de fremtidige brugsmuligheder af DSB's centralværksteder i Århus. Det forventes, at handlingsplanen kan blive et nyttigt redskab både i forbindelse med større nyfredninger, men også når der skal tages stilling til genanvendelse af allerede fredede bygninger.

Det særlige Bygningssyn har i perioden drøftet en række større restaureringsspørgsmål, hvoraf følgende skal omtales.

Bygningssynet har i perioden fået forelagt stadig flere sager om en mere *intensiv udnyttelse* af de fredede bygninger. Ofte ønskes bygningernes tagrum – som tidligere har stået ubenyttede – inddraget til brugsformål. Lykkeligvis har det været muligt at fastholde det kulturhistorisk interessante “koneloft” i Karmeliterklostret i Helsingør; ligesom loftet på Kancellibygningen på Slotsholmen, der har et af de tidlige 1700-års fineste tagværker, fortsat kan ses i sin oprindelige skikkelse.

Udnyttelsen af tagrum er sjældent uden problemer. Ved en ombygning er der som regel ønske om, at hanebåndene hæves, og at der anbringes nye kviste og tagvinduer i tagfladerne. Både i bygningshistorisk og æstetisk henseende er det uheldigt. Og når tagkonstruktionen isoleres, begrænses mulighederne for ventilation af tagværket, hvilket kan medføre risiko for byggetekniske problemer på længere sigt.

Spørgsmålet om udnyttelse af tagrum bør efter Bygningssynets opfattelse overvejes grundigt i hvert enkelt tilfælde under hensyntagen til bygningens udseende, tagværkets alder og dets konstruktive og materialemæssige kvalitet.

Bygningssynet er positiv over for *genanvendelse* af de fredede bygninger til andre formål end dem, som bygningerne er opført til, da bygninger bevares bedst ved at være i brug. Det er dog en afgørende forudsætning, at den ny anvendelse respekterer bygningens særlige karakter og det grundlag, bygningen er fredet på.

Når Folkets Hus på Enghavevej i København i dag fungerer som spillestedet VEGA, er det en optimal løsning på husets brug. Det har ikke været nødvendigt at foretage større bygningsmæssige ændringer, og i både det ydre og indre fremtræder bygningen med sit 1950'ers look intakt.

Den lille herregård Lerbæk ved Frederikshavn vil blive indrettet til minivandrehjem. Dette har kunnet lade sig gøre, da hovedbygningens indre ikke rummede særlige værdier, som skulle beskyttes, og da indgrebene i bygningen i øvrigt blev beskedne. Således får bygningen nu nyt liv, efter at den i en årrække har stået ubenyttet hen.

Men der er også eksempler på, at de økonomiske interesser bag genanvendelsesprojekter har været meget krævende. Projekterne har ofte været uforenelige med de fredningsmæssige hensyn. Undertiden kunne Bygningssynet ønske sig, at det havde været andre interesser, som havde rettet deres opmærksomhed mod den fredede bygning. Bygningssynet må her forlade sig på Skov- og Naturstyrelsens muligheder for gennem forhandling med de projekterende at tilvejebringe løsninger hvor hensynene til bygningens brug og beskyttelsen fredningsværdierne bliver afvejet.

Bygningssynet har behandlet to større sager, som er helt specielle, og som kan henføres under kategorien: *genopbygning*. Det drejer sig om Uldrupgården ved herregården Åkær ved Horsens og Søbygård på Ærø. Selv om anlæggene har været fredet i en længere årrække, havde manglende brug og svigtende vedligeholdelse medført, at de nu var i en tilstand, hvor spørgsmålet, om de fortsat skulle opretholdes, kom til diskussion. Bygningssynet fandt i begge tilfælde anlæggenes unikke karakter og deres kulturhistoriske og arkitektoniske værdier så væsentlige, at man anbefalede en gennemgribende og økonomisk krævende istandsættelse.

Uldrupgård er en tidligere schæfergård fra begyndelsen af 1800-årene. Foruden hovedbygningen og to staldlænger i bindingsværk omfatter gården en markant kampestenslade. Alle bygningerne er stråtækte. Det har været nødvendigt at nedtage store dele af bygningerne – den ene længe blev taget ned til grunden – og genopføre dem. Arbejderne forventes afsluttet i indeværende år, hvorefter gården på ny vil blive taget i brug til landbrugsformål. Ejeren har forpligtet sig til en ekstensiv drift af anlægget eller at bruge det på anden måde, som ikke kræver større indgreb i bygningerne.

Avlsgården til Søbygård på Ærø har udlænger, hvor de ældste dele stammer fra 1600'årene. Genrejsningen af bindingsværksbygningerne er påbegyndt, og der er i østfløjen indrettet et stort mødelokale. Bygningsarbejderne forventes gennemført over en årrække, i den takt Den selvejende institution Søbygård-fonden kan tilvejebringe midler. Derimod står restaureringen af hovedbygningen foran sin afslutning, og Skov- og Naturstyrelsen

omsætter den stensatte borgbanke. Det er et ønske, at der igen kommer vand i gravene omkring anlægget.

Bygningssynet har også været stillet over for nye *restaureringstekniske problemer* specielt i forbindelse med bevaringen af jernbetonkonstruktioner. Amtmand Hoppes Bro ved Langå, der er en af landets første vejbroer udført i jernbeton, er blevet istandsat ved anvendelse af traditionel betonteknik. Derimod afprøves nye metoder indenfor betonreovering ved Palægaragerne i København. Garagerne er landets første moderne parkeringshus. Når en større istandsættelse har været påkrævet skyldes det den vejsalt, som bilerne bringer med sig, og som i opløst form trænger ind i bygningens konstruktion og nedbryder denne.

Bygningssynet skal påpege, at det er overordentlig vigtigt, at Skov- og Naturstyrelsen i samarbejde med anden byggeteknisk sagkundskab får tilvejebragt en viden og et erfaringsgrundlag, når det gælder moderne byggeteknik.

Kravet om *tilgængelighed* for gangbesværede er ofte vanskeligt at imødekomme ved ældre fredede bygninger. Adgangen til bygningen udefra kan ofte løses på en lempelig måde. Derimod er det vanskeligere at opfylde ønskerne om tilgængelighed inde i bygningen – især i de tilfælde, hvor bygningens interiører repræsenterer værdier, som bør forblive uforstyrrede.

Det er Bygningssynets opfattelse, at det er lykkedes at indpasse elevatorer i de fredede bygninger på en sådan måde, at både brugerønsker og fredningsmæssige interesser er blevet tilgodeset. Men ofte har projekterne været gennem en række ændringer og justeringer, før man har fundet en acceptabel løsning.



Større restaureringer

Bygningssynet har i perioden fået forelagt en del restaureringssager på de større fredede bygningsanlæg. Sagerne har enten været begrundet i ændret anvendelse af bygninger eller i nutidige krav til bygningernes brug.

Efter flådens udflytning fra *Holmen* er dette områdes meget forskelligartede bebyggelse overgået til anden anvendelse. Kunstakademiets Arkitekt-skole har blandt andet overtaget nordre magasinbygning ved Takkellofts-graven og Meldahls Smedie. Smedien rummer i dag et stort smukt auditorium.

Kanonbådsskurene fra englænderkrigens tid har i en årrække været i ringe stand, og et ønske om at ophæve fredningen kom på tale, da man ikke umiddelbart kunne finde nogen anvendelse til bygningerne.

Bygningssynet har i denne sag været stærkt i tvivl. Man var til at begynde med ikke afvisende overfor et forslag om indretning af bådskurene til kontorformål, men i sidste ende kunne Bygningssynet ikke anbefale projektet, som man fandt, ville indebære for store indgreb i de enkelte bygninger.

Da der imidlertid ikke kunne peges på andre løsninger – og da bådskurenes ydre og det samlede bygningsmiljø derved kunne bevares – meddelte styrelsen tilladelse til dét projekt, som nu er under udførelse. Styrelsen har dog tilkendegivet, at én sektion af bådskurene bør forblive intakt og restaureres på traditionel vis. Bygningssynet er enig med styrelsen heri.

For tørdokkens vedkommende har der været forslag fremme om at overdække og ombygge den til sceneformål. Et andet forslag har været at forlænge dokken med henblik på placering af fregatten "Peder Skram". Efter Bygningssynets opfattelse er dokken et af de kulturhistorisk vigtigste anlæg på Holmen, og bevaringsbestrebelseerne må tage udgangspunkt i dokkens funktion som teknisk anlæg.

Ved fredningen af *Den Hvide Kødby* i København stod det klart, at bygningerne fortsat skulle fungere som et industrielt virksomhedskompleks. Det skulle være muligt, at imødekomme både virksomhedernes ønsker om forandringer, og de veterinære myndigheders krav til virksomhedernes drift.

Bygningssynet har fået forelagt en lang række byggesager, hvor blandt andet spørgsmålet om en overdækket vareindlevering har været indgående behandlet. I samarbejde med Københavns Kommune har Skov- og Naturstyrelsen efterfølgende udarbejdet en manual med retningslinier for fremtidige renoveringer og ombygninger, og der er oprettet en rådgivning på stedet, hvor brugerne kan få anvisninger og opnå de nødvendige tilladelser.

Bygningssynet har i 1996 indgående behandlet et forslag til *udbygning af Det kongelige Teater*. Forslaget – vinderprojektet fra en arkitektkonkurrence – omfattede blandt andet en overdækning af dele af Holbergsgade og Heibergsgade som var sammenbygget med den fredede "Stærekassen".

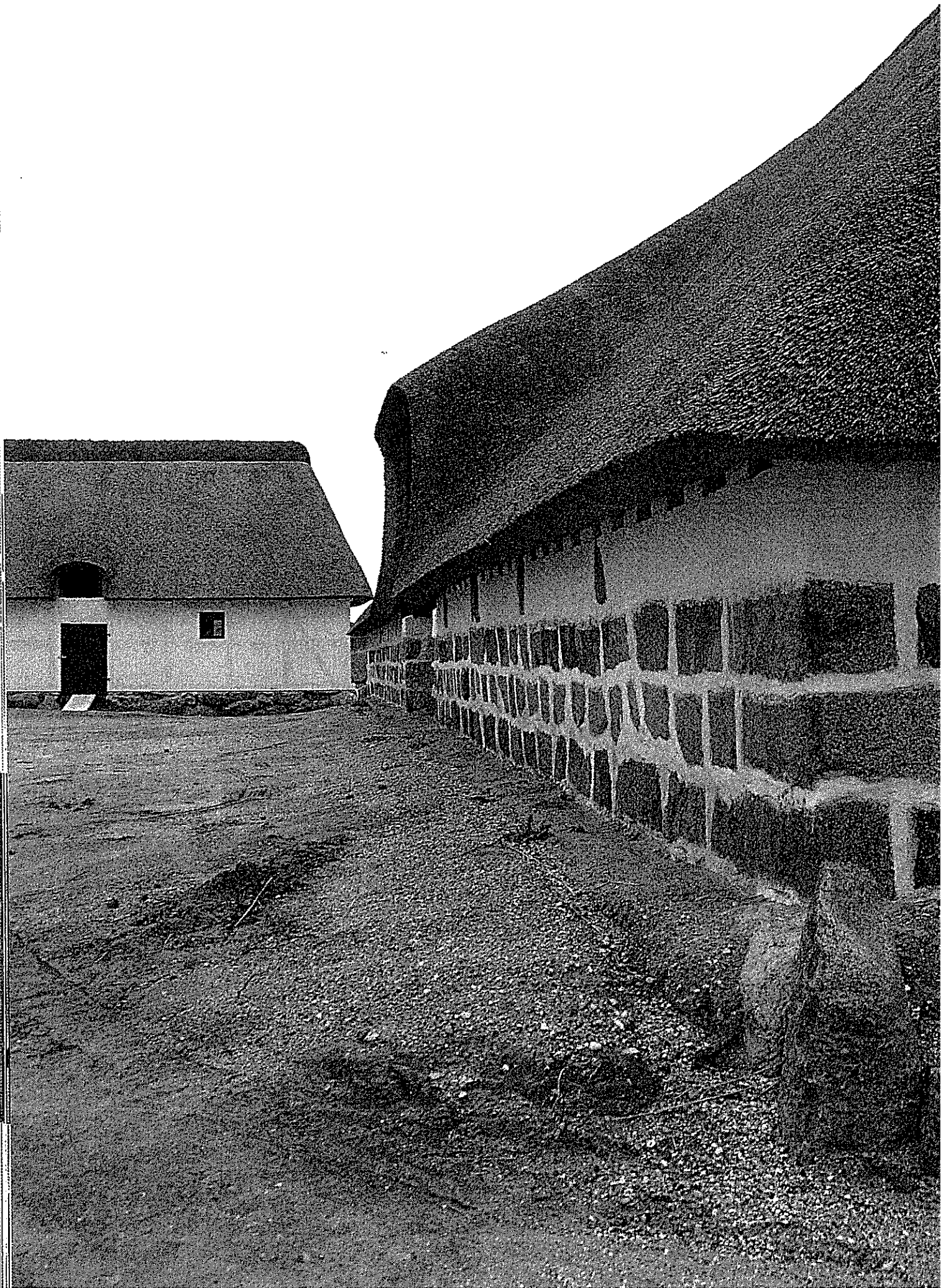
I april 1996 fandt et flertal i Bygningssynet, at konkurrencen havde vist, hvor problematisk det ville være at placere et massivt byggeri i et område med væsentlige fredningsmæssige værdier og byarkitektoniske kvaliteter. Flertallet anbefalede derfor, at der inden endelig stillingtagen til projektets gennemførelse blev rejst en såkaldt mock-up i skala 1:1, som kunne belyse sammenbygningen med Stærekassen og overdækningens bygningsvolumen og materialekarakter mod Kgs. Nytorv.

I november 1996 drøftede bygningssynet forslaget på ny på baggrund af den opstillede mock-up. Et flertal af bygningssynets medlemmer tilkendegav herefter, at det vindende projekt var en suveræn bearbejdning af den stillede opgave med løsninger af en meget høj arkitektonisk kvalitet. Efter flertallets opfattelse ville det nye bygningsanlæg videreføre Stærekassens proportioner i et formsprog, der kunne berige såvel Kgs. Nytorv som områdets bygningsklenodier. Flertallet anbefalede projektet til viderebearbejdelse og opførelse.

I december 1996 deltog miljø- og energiministeren i bygningssynets møde for at drøfte sagen, herunder blandt andet problematikken om at føje nyt til gammelt. Bygningssynet svarede udførligt på ministerens spørgsmål og fremkom efterfølgende med uddybende kommentarer.

Siden er udbygningsplanerne skrinlagt, og fra teatrets side er der taget initiativ til en istandsættelse af Stærekassens noget medtagne ydre. I forbindelse med Stærekassens fredning blev Nye Scenes teatertekniske og publikumsmæssige forhold indgående analyseret. Skov- og Naturstyrelsen vil se positivt på nødvendige ændringer af det indre under forudsætning af, at ændringerne udføres med arkitektonisk kvalitet, og uden at de fredningsmæssige værdier forstyrres.





Økonomisk støtte til fredede bygninger

Miljø- og Energiministeriet yder ved Skov- og Naturstyrelsen økonomisk støtte i form af tilskud eller lån til istandsættelses- og restaureringsarbejder på fredede bygninger. Der kan desuden ydes støtte til sagkyndig bistand, udarbejdelse af handlingsplaner og sikring af inventar. Efter lovændringen har Skov- og Naturstyrelsen overtaget Statens Bygningsfredningsfonds forpligtigelser og støttemuligheder.

Styrelsen kan indhente Bygningssynets udtalelse i principielle spørgsmål vedrørende administrationen af støtteordningen, ligesom Bygningssynets udtalelse skal foreligge ved ansøgninger om støtte til sikring af inventar.

Bygningssynet får årligt forelagt de principper, som Skov- og Naturstyrelsen administrerer støtteordningen efter. Med virkning fra 1999 vil der også af Skov- og Naturstyrelsen blive udarbejdet en årsberetning for det forløbne finansår, hvori der redegøres for, hvordan støtten er blevet fordelt geografisk, på bygningskategorier m.v.

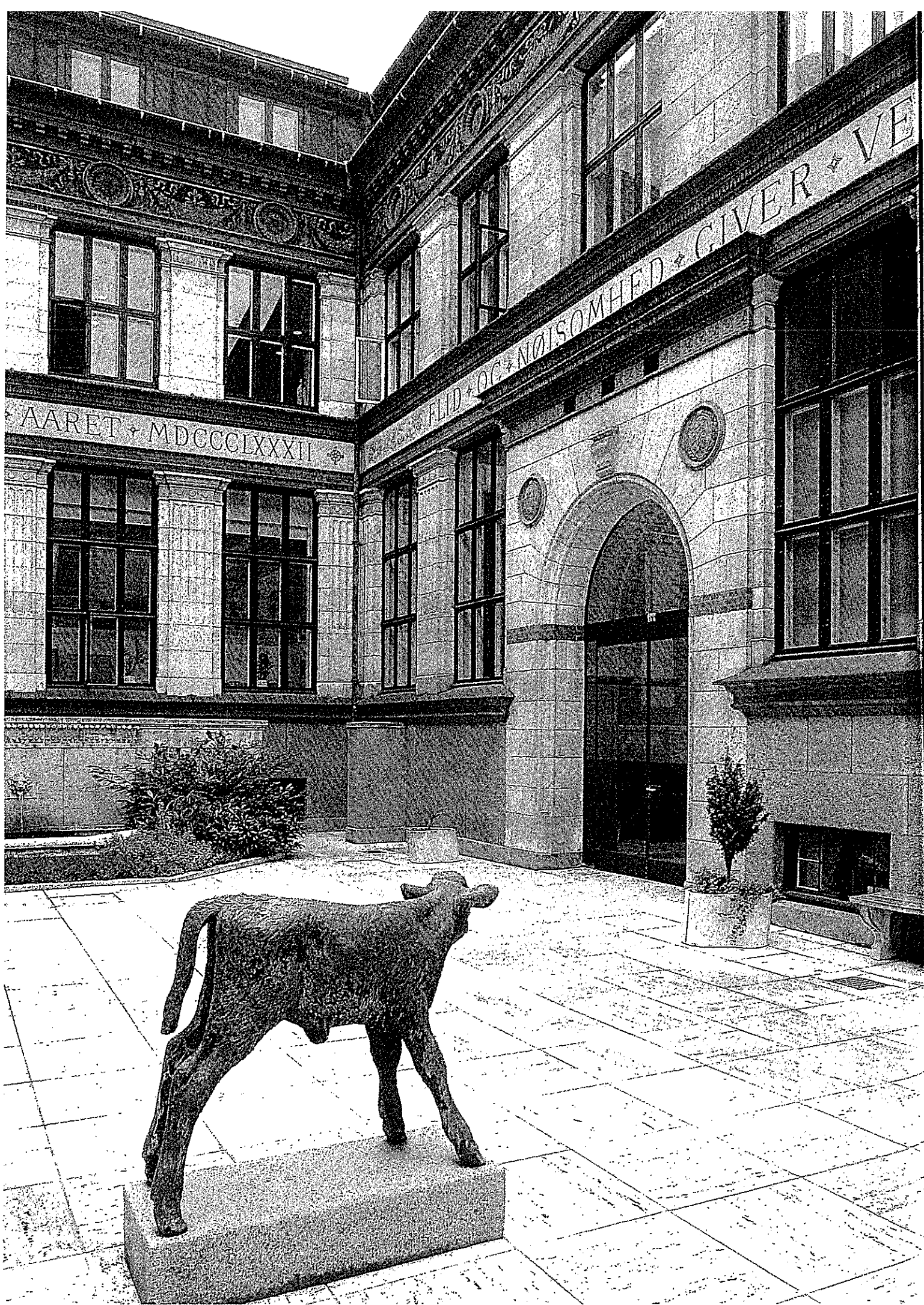
Bygningssynet tiltrådte i 1997 følgende retningslinier for fordeling af støttemidlerne og for administrationen af støtteordningen.

Den overordnede målsætning for fordeling af støttemidlerne er:

- at værne fredede og bevaringsværdige bygninger på en tilfredsstillende måde med særlig vægt på de bygninger, hvor de bygningshistoriske værdier er truede,
- at hovedprincipperne i den hidtidige støttepraksis videreføres,
- at styrke landsdækkende og lokale foreninger og institutioner, der arbejder med bygningskulturelle opgaver

Bygningssynet afgiver en udtalelse i sager, hvor støttebeløbet er større end 1 mio. kr. og i sager om inventarsikring. Desuden udtaler Bygningssynet sig i sager om køb og salg af fast ejendom i henhold til loven.

I 1998 har 12 ejendomme modtaget tilskud på over 1 mio. kr. til større byggearbejder. En oversigt over større byggearbejder og tilskud fremgår af bilag 2.



Statslige ejendoms- erhvervelser

I 1998 erhvervede Skov- og Naturstyrelsen den stærkt forfaldne herregård fra 1500-årene Salling Østergaard i Sundsøre Kommune med henblik på istandsættelse.

Ved Statens Bygningsfredningsfonds ophør overgik fire ejendomme til Skov- og Naturstyrelsen forvaltning:

- Løvenborg, Vesterbrogade 34, Københavns Kommune
- Trekroner Søfort, Københavns Havn, Københavns Kommune
- Stenbrudsgården, Neksø Kommune
- Nyord, Nordgade 7 og Østergade 9, Møn Kommune.



BILAG 1

Statistiske oplysninger vedrørende fredningsforslag

Tabel 1

Forslag om nyfredning fordelt efter bygningernes alder august 1995 – maj 1999

	Afvist			Indstillet		
	privat	off.	SNS	privat	off.	SNS
-1500	0	0	0	0	0	0
1501-1650	0	0	0	2	0	0
1651-1800	52	0	0	15	2	1
1801-1850	26	0	0	7	0	1
1851-1900	66	2	3	26	2	12
1901-1950	41	6	5	14	4	14
1951-	4	0	1	6	0	0
I alt	189	8	9	70	8	28

Tabel 2

Forslag om nyfredning fordelt efter amter august 1995 – maj 1999

	Afvist			Indstillet		
	privat	off.	SNS	privat	off.	SNS
København	35	1	0	14	1	3
Frederiksberg	3	1	0	0	0	0
Københavns amt	17	0	0	10	1	0
Frederiksborg	20	1	1	5	0	0
Roskilde	6	0	0	2	0	1
Vestsjælland	13	0	1	2	0	1
Storstrøm	6	0	2	4	0	1
Bornholm	10	0	0	1	1	0
Fyn	17	0	4	7	1	4
Sønderjylland	18	3		10	1	0
Ribe	6	0	0	2	0	3
Vejle	5	2		3	0	1
Ringkøbing	1	0	1	1	1	5
Århus	22	0	0	4	1	2
Viborg	7	0	0	2	1	4
Nordjylland	3	0	0	3	0	3
I alt	189	8	9	70	8	28

Tabel 3

Forslag om nyfredning fordelt efter ejendomsstyper august 1995 – maj 1999

	Afvist			Indstillet		
	Privat	off.	SNS	Privat	off.	SNS
Handel/privat service	8	1	0	2	0	0
Tekniske anlæg	13	0	0	11	0	1
Produktion	7	0	6	3	0	10
Offentlig service	21	6	1	12	3	15
Landbrug /skovbrug	56	0	1	17	1	0
Beboelse m.m.	67	0	1	20	4	1
Kultur	9	1	0	3	0	0
Militære anlæg	6	0	0	0	0	1
Andet	2	0	0	2	0	0
I alt	189	8	9	70	8	28

Tabel 4

Forslag om nyfredning fordel efter ejendomsstyper august 1995 – maj 1999

	Afvist			Indstillet		
	privat	off.	SNS	Privat	off.	SNS
Handel/privat service	1	1	0	0	0	0
Købmandsgård	2	0	0	0	0	0
Apotek	0	0	0	0	0	0
Bankbygning/sparekasse	0	0	0	1	0	0
Håndværkergård	1	0	0	0	0	0
Kontor/forretningsbyggeri	4	0	0	1	0	0
Pakhus	0	0	0	0	0	0
Servicestation/garageanlæg	0	0	0	0	0	0
Varehus/stormagasin	0	0	0	0	0	0
Tekniske anlæg	1	0	0	0	0	0
Elværk	1	0	0	0	0	0
Kraftværk	0	0	0	0	0	0
Vandmølle	6	0	0	1	0	0
Vindmølle	2	0	0	6	0	0
Vandværk	0	0	0	1	0	0
Gasværk	1	0	0	0	0	0
Bro	1	0	0	3	0	1
Kran	0	0	0	0	0	0
Pumpestation	0	0	0	0	0	0
Vandtårn	1	0	0	0	0	0
Produktion	0	0	0	0	0	0
Farveri	0	0	0	0	0	0
Garveri	0	0	0	0	0	0
Jernstøberi	0	0	0	0	0	0
Smedie	1	0	0	0	0	0
Tegl- /kalkværk	1	0	1	0	0	5
Værft	1	0	0	0	0	1
Bageri	0	0	0	0	0	0
Bryggeri	0	0	0	0	0	0
Mejeri	0	0	5	1	0	4
Slagteri	1	0	0	0	0	0
Beklædnings-/tekstilfabrik	0	0	0	0	0	0
Fabrik/industri m.v.	1	0	0	1	0	0
Kaffebrænderi	0	0	0	0	0	0
Kalkværk	0	0	0	0	0	0
Kvægtorv	0	0	0	0	0	0
Røgeri	0	0	0	1	0	0

	Afvist			Indstillet		
	privat	off.	SNS	Privat	off.	SNS
Savværk	0	0	0	0	0	0
Sukkerraffinaderi	1	0	0	0	0	0
Andet håndværk	1	0	0	0	0	0
Offentlig service	2	0	0	1	0	0
Brandstation	0	1	0	1	0	0
Fyrstation/ fyrmesterbolig	0	0	0	0	0	0
Hospital/sygehus	0	2	0	0	0	0
Jernbanestation	4	0	0	1	0	0
Kirkeanlæg m.m.	4	0	0	1	0	0
Pleje-/alderdomshjem	0	0	0	1	0	0
Postgård/post- og telegrafbygning	0	0	0	0	1	0
Skole/gymnasium/højere læreranstalt/m.m.	3	2	1	3	1	5
Rådhus	0	0	0	0	0	0
Ting- og arresthus	0	0	0	0	0	0
Amtsgård	0	0	0	0	0	0
Borgmestergård	0	0	0	0	0	0
Politistation	0	0	0	1	0	0
Havneanlæg	0	0	0	0	0	0
Redningsstation	1	0	0	0	1	0
Sprøjtehus	0	0	0	1	0	0
Sømærke	0	0	0	1	0	10
Lufthavn	0	0	0	0	0	0
Asyl	0	0	0	0	0	0
Børneinstitution	2	0	0	0	0	0
Fattiggård	1	0	0	0	0	0
Stiftelsesbygning	0	0	0	1	0	0
Kuranstalt	0	0	0	0	0	0
Landbrug /skovbrug	4	0	0	3	0	0
Bondegård/avlbrugergård/boelssted	34	0	1	11	0	0
Husmandssted	5	0	0	2	0	0
Herregård	12	0	0	1	1	0
Skovridergård	1	0	0	0	0	0
Beboelse m.m.	7	0	0	1	1	0
Beboelseskompleks	0	0	0	0	0	0
Bolig med erhverv	2	0	0	0	0	0
Palæ	2	0	0	0	0	0
Slot	0	0	0	0	1	0

	Afvist			Indstillet		
	privat	off.	SNS	Privat	off.	SNS
Beboelseshus	18	0	0	2	0	0
Etagebeboelseshus	12	0	0	7	0	0
Etagebeboelseshus m/baggårdserhverv	1	0	0	0	1	0
Række-/kædehuse	2	0	0	0	0	0
Villa	8	0	0	7	0	0
Landsted	0	0	0	0	0	0
Landhus	9	0	0	2	0	1
Sommerhus	6	0	1	1	1	0
Kultur	1	0	0	1	0	0
Højskole	0	0	0	0	0	0
Museum	0	1	0	1	0	0
Biograf	0	0	0	0	0	0
Kro eller hotel	3	0	0	0	0	0
Arkiv/bibliotek	0	0	0	0	0	0
Forsamlingshus	0	0	0	0	0	0
Idrætsanlæg	4	0	0	1	0	0
Teater	1	0	0	0	0	0
Militære anlæg	3	0	0	0	0	1
Fæstningsanlæg/ Flådestation/søfort	0	0	0	0	0	0
Kaserne	3	0	0	0	0	0
Andet	2	0	0	2	0	0
I alt	189	8	9	70	8	28

BILAG 2

Oversigt over større byggearbejder og tilskud

Uldrupgård, matr. nr. 1a af Åkjær Hgd. Odder Kommune

Bygningssynet besigtigede Uldrupgård den 18. juni 1997 og vurderede, at en omfattende restaureringsindsats var berettiget på baggrund af anlæggets unikke karakter. Styrelsen besluttede at yde tilskud til genopretning af råhuset på betingelse af, at anlægget opretholdes og indrettes i overensstemmelse med den oprindelige anvendelse, og at anlægget fremover anvendes til ekstensiv landbrugsdrift eller lignende.

Den samlede udgift til råhus er anslået til 10 mio. kr.

Gyldensteen, matr.nr. 1o, Bøge Kommune

På Gyldensteen blev man i 1995-96, i forbindelse med nogle indvendige bygningsarbejder på hovedfløjen fra 1640, opmærksom på, at de to gavle fra hovedgesims og opad var i særdeles ringe forfatning med stærk udadhældende partier foroven og med flere løse dekorations- og afdækningselementer.

I samråd med ejeren af Gyldensten, Frants Bernstorff, blev det besluttet, at styrelsen foretog en nøjere registrering af hovedfløjen, med henblik på at tilvejebringe et materiale, der kunne klarlægge i hvilket omfang det skønnes nødvendigt at foretage en istandsættelse og udskiftning af hovedbygningens murværk og sandstensarbejder.

Herefter er det besluttet at foretage en samlet istandsættelse af tag, facader samt restaurering af de to sandstensudsmykkede gavle. De samlede arbejder beløber sig til i alt 8,1 mio. kr., og styrelsen har besluttet at yde et tilskud på 2,5 mio. kr.

Viby Bygade 12, matr.nr. 6 g, Viby By, Kerteminde Kommune

Det firelængede sammenbyggede gårdanlæg er blevet overtaget af en selvejende institution, dannet af lokale folk efter at de tidligere ejere ikke magtede en nødvendig restaurering og istandsættelse af bygningsanlægget.

Der er udarbejdet et restaureringsforslag til istandsættelse af bygningsanlægget. Arbejdet skønnes at beløbe sig til i alt ca. 5,0 mio. kr. Styrelsen har besluttet at yde et ekstraordinært tilskud på 2,0 mio. kr. til råhusistandsættelsen, som søges gennemført i 1999.

Selsø hovedgård, matr. nr. 1a, Selsø, den østre længe i avlsgård-anlægget

I januar 1998 modtog Skov- og Naturstyrelsen ansøgning om tilladelse til at nedrive pakhusedelen af den østre længe i avlsgården på Selsø og ansøgning om at omlægge tagfladerne på den tilbageblevne del. Styrelsen indledte forhandlinger med ejerne, og det aftaltes at istandsætte hele bygningen på tag og facader, et projekt der blev budgetteret til ca. kr. 4.800.000,-. Til dette bevilgede styrelsen et tilskud på kr. 1.600.000,-.

Tagarbejderne er nu næsten afsluttede. De øvrige arbejder afsluttedes i marts 1999.

Søbygård, matr. nr. 1a, 11, Søby, Ærø kommune

I forbindelse med de igangværende og omfattende restaureringsarbejder af hovedbygningen og den trefløjede ladegård er der bevilget et ekstraordinært tilskud på i alt 1,5 mio. kr. til den fortsatte restaurering af østlængen.

De samlede udgifter skønnes at beløbe sig til i alt ca. 3,0 mio. kr. Den udvendige restaurering af østlængen forventes afsluttet med udgangen af 1999.

Ny Kongensgade 5, matr. nr. 234, Vester Kvarter, Københavns kommune

Ejendommen er opført før 1732. En undersøgelse afslørede at bindingsværket i gårdfacaden var helt nedbrudt. Styrelsen besluttede at facaderne skulle genopføres i bindingsværk.

Den samlede udgift andrager 3,1 mio. kr.. Styrelsen bevilgede et tilskud på 1,5 mio. kr.

Rudkøbing Bymølle, matr. nr. 138c, Rue 1a, Rudkøbing kommune

I forbindelse med de igangværende restaurerings- og istandsættelsesarbejder af hele møllen, hvor arbejdet med møllehatten og vingerne er afsluttet i efteråret 1998, har styrelsen bevilget et ekstraordinært tilskud på i alt 1,4 mio. kr. til 2. etape, der blandt andet omfatter beklædning af mølletårnet med nye spån, istandsættelse af vinduer og døre, af svikstillingen og af undermøllens murværk.

Arbejderne skønnes at beløbe sig til i alt ca. 2.8 mio. kr. og forventes afsluttet ved udgangen af 1999.

Hvidkilde, Svendborg Kommune, matr. nr. 1a, Egense, den trefløjede hovedbygning

Til 2. etape af de planlagte istandsættelsesarbejder, der omfatter istandsættelse af vestfløjens tag og facader, har styrelsen bevilget et tilskud på i alt 1,3 mio. kr.

Udgifter til de planlagte arbejder skønnes at beløbe sig til i alt ca. 3,9 mio. kr. Arbejdet er afsluttet ved udgangen af 1998 og 3. etape forventes udført i 1999.

Barchmanns Palæ, matr. nr. 236, Ny Kongensgade 1, Vester Kvarter, Københavns kommune

Det Barchmanske Palæ, opført af Philip de Lange i 1740, tilhørende Wedellsborg/Frijsenborg er det sidste adelige bypalæ. Ejendommen skal istandsættes på tag og fag, og ejeren har i 1998 ansøgt om tilskud til tag-omlægning. Det samlede tagarbejde andrager 3,8 mio. kr.

Styrelsen har besluttet at yde et tilskud på 1,3 mio. kr. og har samtidig over for ejeren understreget den kulturhistoriske betydning af, at ejendommen opretholdes i sin oprindelige anvendelse.

Schackenborg, matr. nr. 140, Møgeltønder

I forbindelse med de omfattende restaurerings- og istandsættelsesarbejder på Schackenborg har styrelsen bevilget et tilskud på i alt 1,1 mio. kr. til 3. etape.

3. etape omfatter restaurering af hovedbygningens facader, omlægning af taget og istandsættelse af portbygningens facader. De samlede udgifter skønnes at beløbe sig til i alt ca. 3,3 mio. kr., og de planlagte arbejder forventes afsluttet medio 1999.

Nørlund, matr.nr. 1 a. Nørager Kommune

Den trefløjede hovedbygning med voldgrav omkring er opført 1581-97 og ejes af Nørlundfonden. Bygningen har i 1998 fået udskiftet det defekte skifertag med røde vingetegl. Tagudskiftningen beløb sig til i alt 3,3 mio. kr. og styrelsen besluttede at yde et tilskud på ca. 1,0 mio. kr.

Hotel Prindsen, matr. nr. 79, 89b, Roskilde Bygrunde, Algade 13, Roskilde Kommune

Restaurering af teatersalen fra 1880, tegnet af arkitekt Ove Petersen.

Arbejderne omfatter rekonstruktion af teatersal og entrésalon, herunder scene- og endevæg, genskabelse af scenen og øvrigt rumudstyr, samt rekonstruktion af salens oprindelige farver, malematerialer og -teknikker.

1. etape udføres i 1999 og omfatter de egentlige byggearbejder.
2. etape udføres i år 2000 og omfatter maler- og konservatorarbejde.

Billedfortegnelse

Forsiden:	Kranerne på Holmen, København
Side 4:	Båke, Vedersø Klit
Side 6:	Lynderupgård, Skals
Side 9:	Sprøjtehuset, Ermelundsvej, Gentofte
Side 10:	Villa, Marienlyst Allé, Helsingør
Side 15:	Badehus ved Rytterhuset, Nordre Strandvej, Ålsgårde
Side 16:	Villa, Bakkedal, Hellerup
Side 20:	Folkets Hus, Enghavevej, København
Side 24:	Bymøllen, Rudkøbing
Side 28:	Skolen ved Sundet, Samosvej, København
Side 32:	Missionshuset Nasaret, Ørre, Herning
Side 34:	Andelsmejeriet, Sørbymagle
Side 37:	Dahlerups Pakhus, Langelinie, København
Side 38:	Gyldensteen, Bogense
Side 40:	Egense Skole, Højensvej, Egense
Side 44:	Kanonbådsskurene, Holmen, København
Side 47:	Blågårds Plads, København
Side 50:	Søbygård, Ærø
Side 54:	Den hvide Kødby, København
Side 57:	Det kongelige Teater, Nye Scene, København
Side 58:	Ulstrupgård, Østbirk
Side 60:	Silkegade 8, København
Side 62:	Sommerhuset Korshage, Rørvig

Fotograf: Ole Akhøj, København



Beretning 1995-99. Det særlige Bygningssyn

Det særlige Bygningssyn rådgiver som sagkyndigt organ miljø- og energiministeren i spørgsmål om fredning og restaurering af bygninger. Det nedsættes for en 4-årig periode og har for 1995-99 afgivet denne beretning.

Medlemmer af bygningssynet har bidraget med artikler om tendenser og problemer i fredningsarbejdet. Herudover indeholder beretningen oplysninger om frednings- og restaureringsarbejdet i tal, om større temagennemgange af særlige typer af fredningsværdige bygninger, om udvalgte enkeltfredninger og om økonomisk støtte til fredede bygninger.



Skov- og Naturstyrelsen
Miljø- og Energiministeriet

KULTURARVSSTYRELSEN



1216048543