



Bevaringsværdige industriminder i Viborg Amt



Museumsrådet i Viborg Amt

Tekst: Cand. Mag. Mie Buus, Thisted Museum
Layout: Jørgen Peter Kjeldsen, ornit.dk

Indholdsfortegnelse:

Industriens lokalisering	1
Den tidlige industri og vandkraften	1
Den tidlige industri i købstæderne	2
Teglværker	2
Kalkværker	3
Molerindustri	4
Tørveindustri	4
Industri i købstæderne 1880-1960	4
Industri efter 1960	6
Generel karakteristik af den industrielle kulturarv i Viborg Amt	8
Beskrivelse af industrianlæg af kulturhistorisk interesse i Viborg Amt	9
Fur Molerværk og Dovermølle	9
Gudenåcentralen i Tange	11
Bruunshaab Klædefabrik	18
Bruunshaab Gl. Papfabrik	18
Mønsted Kalkværker	22
Thy Højspændingsværk	24
Cykelfabrikken ”Jyden”	26
Malkemaskinefabrikken FF	27
Villerslev Maskinfabrik	28
Chr. Hansens smedie og maskinværksted	29
Heides vindmotor- og maskinfabrik	31
Møbelfabrikken OD-Møbler	32
Erslev Kalkovn	34
Skarrehage Molerværk	35
Skive Elværk	36
Tangeværkets fordelingscentral	38
Thisted Bryghus	39
Bryggeriet Hancock	40
Limfjordskompagniet	42
Morsø Jernstøberi	43
Trykstøberiet ”Metallic”	46
Smithson Trikotagefabrik	47
Oversigt over litteratur vedr. den regionale industriudvikling	49

Bevaringsværdige industriminder i Viborg Amt

Industriudviklingen i Viborg Amt

Supplement til rapporten "Industriudviklingen i Viborg Amt 1830-2000"

Industriens lokalisering

Den tidlige industri og vandkraften

Den tidlige industri i Viborg Amt var baseret på vandkraft som drivkraft. Det drejede sig om et par klædefabrikker og metalværker, og de blev alle placeret ved de gamle korn- og stampemøller ved åerne i de store ådale.

Regionens ældste industri var en fajancefabrik, der blev anlagt ved herregården Lund på Mors i 1774. Fabrikken, der fungerede indtil 1785, var den første fajancefabrik uden for København.

Den tidlige industri i Viborg Amt var som andre steder i Danmark hammerværker eller tekstilfabrikker. I begyndelsen af 1800-tallet blev der da også oprettet et hammerværk ved Klode Mølle, men virksomheden blev hurtigt indstillet igen.

Regionens betydeligste klædefabrik blev grundlagt ved Åle Mølle ved Nørreåen i 1821. Fabrikken udgjorde med sine boliger og skole til de ansatte et lille samfund i sig selv. I 1913 ophørte denne klædefabrik i Bruunshåb. Få år efter blev den indrettet til papfabrik.

I 1851 blev der anlagt en trikotagefabrik ved Dollerup Mølle. Det blev en stor virksomhed, som fungerede indtil et stykke ind i det 20. århundrede. De store fabriksbygninger har siden stået ubenyttede hen og er revet ned.

Bevarede anlæg fra perioden:

Bruunshåb Gamle Papfabrik, som drives som arbejdende fabriksmuseum. Mølle dammen er intakt. Fabriksbygningerne er bevaret, ligesom produktionen foregår på de gamle maskiner og ved det gamle transmissionssystem. Den sidste arbejderbolig, som hørte til den oprindelige klædefabrik, blev revet ned i 2003.



Bruunshåb Gl. Papfabrik 1916-20.
Foto: Viborg Stiftsmuseum.

Den tidlige industri i købstæderne

Omkring 1850 var der et meget begrænset antal virksomheder af industriel karakter i regionens købstæder. En stor del af disse foretagender var placeret i købstæderne, fordi de var nært forbundet med den handel, som fandt sted i byerne. Det gælder næringsmiddelindustrien som brændevinsbrænderier og tobaksfabrikker. Skive, Thisted og Nykøbing havde hver sit dampbrænderi, mens Viborg havde fem, hvoraf de fire blev drevet med damp. Ligeledes havde Thisted, Skive og Viborg hver sin tobaksfabrik. Omkring 1840 oprettedes et jernstøberi i Viborg. Thisted fik jernstøberi i midten af 1840'erne, og i 1853 startede N.C. Christensen det jernstøberi i Nykøbing, som blev det mest livskraftige af disse. I en kort periode i 1850'erne havde Skive også et jernstøberi, der var grundlagt af en af byens købmænd.

Brændevinsbrænderierne lokaliseredes i købstæderne, fordi de havde en snæver sammenhæng med købmændenes virksomhed. Ved brændingen skete der en forædling af datidens købmandsgårdes vigtigste handelsvare, korn. Flere af brænderierne var da også direkte knyttet til en købmandsgård. Ligeledes var tobak en handelsvare, der hyppigt langedes over disken i handelsboden, når bønderne fra oplandet kom til byen, og den lille tobaksfabrik i Skive var da også anlagt af en købmand.

Jernstøberiernes produktion havde ligeledes købstædernes opland som marked. De ovne, komfurer og gryder samt dele til landsbrugsmaskiner, man fremstillede i støberierne, var rettet mod nye behov i landhusholdningerne og i landbruget.

En stor del af den tidlige industri i købstæderne var altså en del af samspillet mellem by og land. Det gælder industrierne i Thisted, Nykøbing og Skive og til dels Viborg. I Viborg fandtes der dog også flere tekstilvirksomheder. Her drev fabrikant Guldborg både en klædefabrik, hvor vævene blev trukket med damp, et strømpevæveri og et farveri og fabrikant Philipsen en handskefabrik og en kartefabrik. Endelig var der en kradsuldsfabrik i byen. Med dampmaskinen var man fri af adgangen til vand som lokaliserende faktor for industrien, og tekstilvirksomhederne kunne anlægges i byen, hvor arbejdskraften var.

Bevarede anlæg fra denne periode:

Der er ingen fabriksanlæg bevaret i byerne fra denne periode. Dog er del af Morsø Jernstøberi, som N.C. Christensen grundlagde i 1853 i Nykøbing, bevaret. De ældste af de bevarede bygninger er fra 1870. De øvrige bygninger er fra 1913 og tiden derefter.

Industri baseret på råstoffer

I hele regionen fandtes der allerede fra tidligt i 1800-tallet forskellige former for produktion, der i større eller mindre grad havde industriel karakter, men som efterhånden udviklede sig til egentlige industrivirksomheder. Det drejede sig om teglbrænding og kalkbrænding og efter 1900 også om molerudvinding.

Teglværker

Midt i 1800-tallet var der overalt i regionen utallige små teglværker. De lå på landet, hvor der var adgang til ler. Mange af disse teglværker var små og beskæftigede kun et par medarbejdere. Ligeledes blev der mange steder kun brændte tegl om sommeren. Nogle af de store teglværker var anlagt ved herregårde eller større gårde. Det gælder f. eks. teglværket ved Ullerupgård i Thy, ved Skarregård på Nordmors, ved Østergaard i Aasted i Nordsalling, ved Ørregaard nær Viborg og ved Taarup-

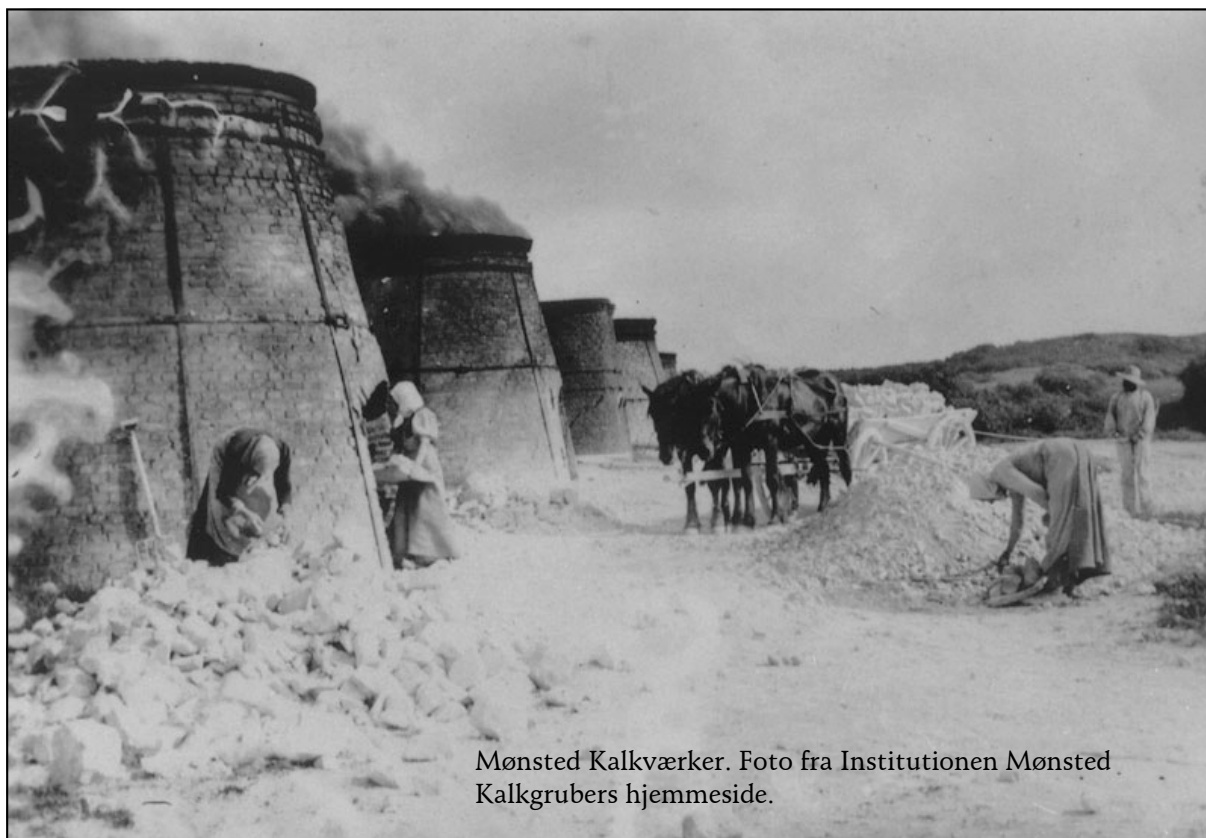
gaard og Lundgaard i Fjends. Teglværkerne lå endvidere, hvor der var gode udskibningsmuligheder, og det var der ved kysterne i Sydthy, på Vestmors og i det vestlige Salling. Her lå der da også flest teglværker. I anden halvdel af 1800-tallet forsvandt mange helt små teglværker. De resterende teglværker voksede sig større, og der blev også anlagt nye værker. Produktionen steg, og flere blev beskæftiget der ved. I de første årtier af det 20. århundrede fandtes regionens teglværker i den østligste og sydøstligste del af Viborg Amt, i Fjends og i Sydthy. I 1930'erne synes teglværksevirkomheden at stagnere, og i dag er der kun få teglværker tilbage i Viborg Amt.

Bevarede teglværker:

De teglværker, som findes i Viborg Amt i dag, har alle rod i regionens gamle teglværker: teglværket i Helligsø i Sydthy, Højslev Tegl og Lundgaards Teglværk i Fjends. Alle disse teglværker er dog moderniserede og forsynet med nye produktionsbygninger og udstyr. I Højslev er direktørboligen fra begyndelsen af det 20. århundrede dog bevaret i sin oprindelige form.

Kalkværker

Langt tilbage i tid er der brændt kalk i Daugbjerg og Mønsted og de steder i Thy og på Mors, hvor kalken ligger højt i jorden. I 1872 oprettedes Mønsted Kalkværk. I 1896 stiftedes Thy Kalkværk ved en sammenlægning af flere små kalkværker, og i 1916 startede Morsø Kridtværk udnyttelsen af den store kridtgrav ved Erslev. Fra 1930 til 1970 blev der endvidere brændt kalk i lille skala i Erslev Kalkovn. Kalkværkerne indstillede deres virksomhed omkring 1960. I Batum Kalkgrav i Nordsalling, som blev taget i brug i begyndelsen af 1900-tallet, graves der stadig kalk, men her er der ingen produktionsbygninger.



Mønsted Kalkværker. Foto fra Institutionen Mønsted Kalkgrubers hjemmeside.

Bevarede kalkværker:

Mønsted Kalkværk er bevaret og har netop gennemgået en total restaurering. Erslev Kalkovn er ligeledes sikret bevaring i kraft af den lokale bevaringsforening, som ejer ovnen. De øvrige kalkværker eksisterer ikke længere.

Molerindustrien

I kystområderne ved den vestlige del af Limfjorden findes der moler i undergrunden. Siden 1912 har man udnyttet denne lerart industrielt. Regionens første molerværk blev oprettet ved Skarrehage på Nordmors, og dette værk er stadig i funktion. Omkring 1930 blev der også brudt moler på Midtmors og ved Glyngøre i Nordsalling, og siden midten af århundredet har molerindvindingen på Fur været i vækst.

Bevarede molerværker:

Skarrehage Molerværk og molerværkerne på Fur er bevaret og stadig i funktion.

Tørveindustri

Under første verdenskrig, i mellemkrigsårene og under anden verdenskrig blev der fremstillet tørv i stor stil i de områder i regionen, hvor der var adgang til store moseområder. Det var fortrinsvis i de mere magre egne af regionen. I Thy oprettedes der mellem 1918 og 1920 tørveproduktion med 6-8 arbejdere en halv snes steder i Midtthy, og der blev produceret tørv ved Rindsholm, i Karup og ved Rønbjerg. Allerede i 1870erne var der oprettet mosebrug ved Rødkærsbro og i Sparkjær, og under anden verdenskrig var disse to områder dominerende inden for tørveproduktionen i Danmark. Det var også de sidste steder i Viborg Amt, hvor der indtil midten af 1950erne blev fremstillet tørv.

Bevarede tørveværker:

Der er ingen bevarede tørveværker i Viborg Amt i dag.

Industri i købstæderne 1880-1960

De industrier, der var grundlagt i købstæderne omkring midten af 1800-tallet, fungerede for flere foretagenders vedkommende ind i det nye århundrede. I Nykøbing voksede jernstøberiet og Damborgs Tobaksfabrik sig sågar så store, at de fuldstændig dominerede det industrielle billede i byen langt op i tid. De gamle jernstøberier i Thisted og Viborg fungerede indtil omkring 1930, mens jernstøberiet i Skive, der blev oprettet i 1881, lukkede omkring 1960. I alle købstæder dukkede der flere maskinfabrikker op, og en del af dem fremstillede landbrugsmaskiner.

I alle købstæderne blev der oprettet bryggerier og mineralvandsfabrikker før 1900, i Thisted tilmed en maltfabrik. Viborg fik i 1918 en cigaretfabrik, men ellers forsvandt de gamle tobaksfabrikker bortset fra Damborgs i Nykøbing efterhånden fra byerne. Til gengæld dukkede der margarinefabrikker op efter århundredskiftet. De fleste af disse næringsmiddelindustrier producerede for et lokalt marked, dvs. købstadens opland, hvor der netop i den periode som en følge af de ændringer, der var sket i takt med at selvforsyningsøkonomien på landet blev opgivet, var en stigende efterspørgsel på den type varer.

Inden midten af 1800-tallet havde hver af amtets købstæder sin egen lokale avis, og op mod århundredskiftet kom der flere lokalaviser til. I alle byerne opstod der i anden halvdel af 1800-tallet et eller flere bogtrykkerier omkring avisudgiverne og

den lokale presse. Flest i Viborg. Her var det tilstedeværelsen af teknologi, som betingede fremvæksten af et bogtrykkeri.

I tiden omkring 1900 var også boligkulturen og normerne for boligindretning i forandring, og i de nordvestjyske købstæder dukkede en ny forretningstype, træhandleren, op. Viborg, Skive og Thisted fik da også på den tid trævareindustri, et par trævarefabrikker og møbelfabrikker. Dertil kommer en række forskellige virksomheder som papirfabrikker, lervarefabrikker, lædervarefabrikker, en børstefabrik, en skotøjsfabrik m.m.

Siden 1860 havde det tyske selskab I.D. Koopman drevet slagterier i Thisted, Skive og Viborg, men i 1903 stiftede bønderne i Salling regionens første andelssvi-neslagteri i Skive. I 1913 tog Morsøboerne initiativ til at oprette deres eget andels-
slagteri i Nykøbing og derefter fulgte andelsslagteriet i Viborg i 1914. I alle byer blev disse slagterier hurtigt meget store arbejdspladser.

Der skete ikke de store forandringer i karakteren af industrien og sammensætningen af industrivirksomheder i amtets fire købstæder i perioden fra ca. 1900 til 1950. Mange af købstædernes virksomheder blev grundlagt i årene lige omkring århundredskiftet og frem til 1920, og derefter var billedet nogenlunde stabilt i flere årtier frem.

Der kan ikke udledes én entydig lokaliserende faktor for disse virksomheder. På mange måder var industrialiseringen i perioden forholdsvis smal. Mange virksomheder producerede for den gamle købstads opland og var orienteret mod den lokale efterspørgsel. Med udbygningen af havnene i Limfjordskøbstæderne i anden del af 1800-tallet og anlæggelsen af Langå-Struer banen i 1864, Struer-Thisted banen i 1882 og Skive-Nykøbing banen i 1889 var infrastrukturen og transportforholdene forbedret betydeligt, uden at det dog umiddelbart gav anledning til en voldsom vækst i industrialiseringen. Først da der opstår et aftagermarked (først for landbrugsmaskiner og lignende, dernæst for daglige forbrugsvarer) kommer der skred i industrialiseringsprocessen.

Jernbanen havde dog stor betydning for placeringen af andelsslagterierne. Andelsslagteriet i Skive blev således placeret direkte ved banegården og fik anlagt egne spor ind til slagtehallen. Også ægpakkeriet, der ligeledes var andelsbaseret, havde en god placering i forhold til banen og stationen.

Endelig var der virksomheder, der opstod i de pågældende byer i kraft af en lokal entreprenør eller iværksætter. Det gælder f.eks. børste- og gadekostefabrikken i Skive, der voksede ud af en håndværksvirksomhed, og som øgede sin produktion og dermed sin arbejdsgang i kraft af levering af rengøringsbørster til danske andelsmejerier, og tekstilfabrikken Smithson i Thisted, som havde rod i en af byens manufakturforretninger, og som omkring 1930 startede med at sy skjorter hertil.

Bevarede anlæg fra perioden:

Flere af de virksomheder, som opstod i købstæderne i denne periode fungerer stadigvæk. Det er dog kun Thisted Bryghus, som fungerer inden for de gamle fysiske rammer, tilmed i et bygningsanlæg, som fremtræder forholdsvis uændret. De øvrige virksomheder er moderniserede og ombyggede eller flyttet til nye og mere hensigtsmæssige produktionslokaler. Her er de gamle produktionsanlæg enten revet ned eller ombygget til nye formål. Ombyggede anlæg omfatter f. eks. Smithsons klædefabrik i Thisted, Jernstøberiet i Skive, hvor forhuset med direktørbolig er bevaret og indrettet til turistkontor, mens den gamle støbehal er fuldstændig ombygget til kontorlokaler.

Industri på landet før 1960

Den industri, som blev oprettet på landet omfatter ud over den, der var råstofbaseret, så godt som kun maskinfabrikker og enkelte forskellige former for træindustri. Nogle af maskinfabrikkerne blev oprettet før 1900, mens træindustrien opstår lidt senere. De tidlige maskinfabrikker fandtes især i Thy og på Mors. Mellem 1920 og 1960 fandtes der endvidere cementstøberier og cementtagstensfabrikker jævnt spredt over hele regionen. Cementtagsten var populært byggemateriale i første del af perioden, og i hele perioden blev bysamfund i landdistrikterne kloakeret. Her var altså et marked med en i geografisk henseende jævnt fordelt efterspørgsel.

I 1890'erne og i begyndelsen af 1900-tallet fandtes der dog også nogle ølbryggerier og et dampbageri i regionens landdistrikter. Denne næringsmiddelindustri var beliggende i landdistrikternes servicebyer på Mors og i Salling.

I mønsteret for lokalisering af industri i landområderne ser jernbanen og stationsbyerne ud til at have spillet en væsentlig rolle. I 1930'erne fik Hurup i Thy f.eks. et andelssvineslagteri i kraft af sin placering ved jernbanen, og allerede i 1912 oprettedes der et andelsslagteri i Bjerringbro. Det synes ikke, som om jernbanen havde nogen betydning for udviklingen i stationsbyerne i Salling - her var væksten af meget begrænset omfang. I Thy var udviklingen i stationsbyerne langs Thybanen også af begrænset omfang, men i den sydøstlige del af Viborg Amt trak stationsbyerne adskillige virksomheder til sig. Det gælder alle de større stationsbyer som Kjellerup, Bjerringbro og Langå. Det var især maskinfabrikker, savværker og træindustri, men Kjellerup havde også lidt tekstilindustri og næringsmiddelindustri. Flere af stationsbyernes virksomheder havde endvidere en strategisk placering i forhold til jernbanen. Bjerringbro Maskinværksted blev f.eks. placeret meget tæt langs banelegemet.

I ældre tid var Thy, Mors og Salling egne uden skov. Det er da også tydeligt, at en stor del af regionens savværker er lokaliseret til det midtjyske område. Der findes dog også savværker ved de store plantager i Thy og i de gamle, jyske hedeegne.

Traditionen for strikning i de gamle hedeegne antydes måske også i den trikotagefabrik som eksisterede i Karup.

Bevarede anlæg:

Rundt omkring i hele regionen er der bevaret maskinfabrikker. I Langå findes stadigvæk et savværk. Den stavfabrik, der var knyttet til fabrikken, er dog lukket.

Industri efter 1960

Industriudviklingen efter 1960 har været præget af nedlæggelser af virksomheder, af fusioner og af vækst.

Tekstilindustrien i Thy forsvandt i løbet af 1970'erne.

I 1970'erne fusionerede tre af regionens store andelsslagterier i Skive, Nykøbing og Viborg til Jutland-Slagterierne, og omkring 1990 er der sket en yderligere fusion med Danish Crown. Andelsslagterier i Hurup er ligeledes fusioneret med Danish Crown, mens slagteriet i Thisted under navnet Tican har sluttet sig sammen med slagteriet i Fjerritslev. Produktionen er specialiseret og rationaliseret, men oprettholdt i alle de tidligere slagterier i regionen.

I hele regionen har jern- og metalindustrien (især i form af maskinfabrikker, der fungerer som underleverandører) og træindustrien været i vækst. Især er der sket

en koncentration af møbelfabrikker i Salling og på Mors.

Den grafiske industri har været i vækst. Især i Viborg og Skive er der sket en koncentration af grafiske virksomheder.

Fra omkring 1970 fik loven om egnsudviklingsstøtte og en aktiv erhvervs politik fra de nye storkommuner betydning for lokalisering af nye industriforetagender. Således etablerede f.eks. virksomheder som Hellesens Batterifabrik og Oticon sig i Thisted i 1970'erne, og i Skive flyttede trykstøberiet "Metallic" hele sin virksomhed til byen sidst i 1960'erne.

I det Viborg Amt, som opstod efter kommunalreformen i 1970, blev der for at forene det nye, langstrakte amt lagt stor vægt på opbygning af en god infrastruktur. Man anlagde hovedvej A 28 fra Viborg til Hanstholm, hvor den nye havn var blevet indviet i 1967, og forbandt Salling og Mors med Sallingsundbroen. På Mors fik hovedvejen betydning for anlæggelsen af Morsø Foodpark. Hovedvej og bro har givetvis også haft betydning for industriudviklingen i Glyngøre i Sallings nordvestligste hjørne. Ud over den gamle fiskeindustri huser den tidligere jernbaneoverfartsby mellem Salling og Mors i dag elektronikindustri.

På Hanstholm Havn, der er udvidet siden indvielsen i 1967, er der opstået fiskeindustri og anden maritim industri.



Generel karakteristik af den industrielle kulturarv i Viborg Amt

Det er karakteristisk for langt hovedparten af de ældre industribygninger i Viborg Amt, at de er opført i traditionelle byggematerialer: røde mursten og rød tegl. Der er endvidere tale om håndværksmæssigt godt og solidt byggeri. Byggeriet udviser endvidere sans for detaljer i udformningen af gesimser samt indfatninger om porte, døre og vinduer og sans for dekoration af facader med enkle virkemidler som horisontale, hvidmalede cementbånd (gælder især bygninger fra begyndelsen af 1900-tallet) eller ved brug af murede pilastre og lisener. Industribyggeriet fra 1920erne og 1930erne som Tangeværket og maskinfabrikken i Villerslev er præget af Bedre Byggeskik.

Ved råstofudvindingsanlæg som f.eks. Mønsted Kalkværk og Skarrehage Molerværk er bygningerne dog opført af mere simple materialer som træ, tagpap m.m.

Industrialæggene omfatter især produktionsbygninger. Dog er der bevaret kontorbygninger til jernstøberiet i Nykøbing.

Arbejderboliger findes i Nykøbing på Nørrebro, hvor ansatte på jernstøberiet byggede deres egne, små private huse. Her er et helt kvarter af byen med en høj grad af homogenitet i bebyggelsen.

Ved enkelte industrialæg som f.eks. cykelfabrikken i Ålestrup og ved Højslev Teglværk er direktørboligerne bevaret og fremtræder som store, velbyggede lidt imponante villaer.

Mellem 1890 og 1920 oplevede Skive en voldsom vækst i befolkningstallet som en følge af den økonomiske vækst og industrielle udvikling. Vækstperioden betød et omfattende byggeri i købstadens gamle bykerne. Skive fremtræder endnu i dag som en by, hvor industrialismens mere enkle byggeri (rødstensbygninger med cementdekorationer) dominerer og giver bybilledet en meget høj grad af homogenitet.

Industribyggeriet siden 1960 er i arkitektonisk henseende af meget varierende karakter. En meget stor del af regionens industribyggeri er sket i nyanlagte industri kvarterer i byerne, og her er der i reglen lagt vægt på en enkel, praktisk byggestil bestående af en eller flere produktionshaller. I de seneste årtier er der dog også opført mere "repræsentativt" industribyggeri, især af store og internationalt orienterede virksomheder. Grundfoss i Bjerringbro er et godt eksempl på den udvikling. Samtidig er de mange forskellige bygningsanlæg, der hører til denne store virksomhed, et eksempel på, at en moderne virksomhed ikke kun omfatter funktioner og rum til produktion, men også til administration, udvikling, salg og marketing samt uddannelse og forskning.

Beskrivelse af industrianlæg af kulturhistorisk interesse i Viborg Amt

Bevaringsværdige anlæg:

Fur Molerværk og Dovermølle

Adresse: Knudevej 3, 7884 Fur.

Ejer: Damolin og Belica Aps. Kønsborgvej 9, 7884 Fur.

Grav 19 hvor man startede udgravning af møler under Fur Molerværk i 1919. Foto P. B. Berthelsen.



Etableringsår og grundlægger

A/S Fur Moler Kompagni står bag den første grav på Knuden på det nordvestlige Fur i 1919. Dovermølle blev grundlagt i 1926 ligeledes af A/S Fur Molerværk.



Dovermølle. Fur Bryghus har i dag til huse her med produktionsanlæg og restaurant.

Foto: Thisted Museum.

Beskrivelse af industrimindet

Gravene beskrevet fra syd mod nord består af henholdsvis 26 graven, 32 graven, 37 graven, 64 graven og 19 graven. Gravene er delvis bevoksede med en del blandet vegetation af krat og buske. Inden for de sidste år er 19 graven blevet færdiggravet, og i øjeblikket graves der fra kystbeskyttelseslinien og bagud mod 26 graven, som forventes at være færdiggravet inden for de næste 2-3 år.

Den vigtigste bygning i anlægget er Dovermølle, som er tegnet af arkitekten Gunnar Glan og opført i 1926. Det er en fleretagers træbeklædt bygning med et eternitsaddetag. Bygningen blev oprindeligt brugt til mølleri, laboratorium og kontor. Denne bygning blev senere forlænget med en tilbygning og senere endnu med et vindfang. Parallelt med denne bygning ligger 2 garagebygninger, hvoraf dele er fra 60erne.

Til det oprindelige anlæg hørte en skinnebane, remise, smedie og en udskibningsbro samt fem tørrelader. I dag eksisterer dog kun smedien, som er bevaret med sit oprindelige udseende og esse, samt et mandskabshus der er renoveret og fungerer som jagtthytte for de nuværende ejere. Der findes enkelte kulturspor efter de andre anlæg i landskabet f.eks. stensætning, brøndanlæg og stakke af sveller.

Tinglysning af skøderne på matriklerne på Knuden blev først registreret i 1925. Fur Molerværk drev virksomheden frem til 1962, hvor man solgte til Molerværk Ludolph Struve og Co. A/S, som tilførte tysk kapital på et tidspunkt, hvor de internationale markedsforhold ændrede sig og Danmark indtrådte i "De Seks" – forløberen for EF. I 1967-68 bremsede Fredningsnævnet bortgravningen mod kystlinien på Knuden, og op gennem 1970erne og 80erne afvikledes virksomheden, og en stille periode fulgte indtil 1997, hvor anlægget blev solgt til den nuværende ejer Damolin. I dag ejes molerværket af Damolin og Belica ApS, og produktionen er baseret på granulat, hovedsageligt kattegrus. De nuværende ejere arbejder med en ramme på 5 år, hvorefter der ikke ligger nye planer om molergravning på Knuden.



Molersgravene ligger som kulturspor, der vidner om tidlig råstofudvinding på Fur.
Foto: Thisted Museum.

Industrimindets betydning

Fur Molerværk har stor regional og lokal betydning. Fur Molerværk repræsenterer en tidlig råstofindustri fra begyndelsen af 1900-tallet.

Landskabet på Knuden bærer naturligvis præg af den gravning, der har fundet sted i forbindelse med molersproduktionen samt de senere produktioner af nudler og granulat. Disse grave ligger i dag som kulturspor i landskabet, der vidner om såvel stedets geologi samt menneskers råstofudnyttelse gennem de sidste 100 år. Det er væsentligt her at fokusere på helheden af grave, infrastruktur og bygninger, som tilsammen danner en helhed, der har et godt formidlingsmæssigt potentiale.

Bygningen Dovermølle falder ind under en tidlig industribygningstype med betegnelsen ladebygning. Denne bygningstype går helt tilbage til industrialismens barndom og karakteriseres ofte ved at være to stokværk med lager på loftet. Dovermølle er en fin repræsentant for de tidlige industribygninger.

Bevaringstilstand

Dovermølle fremtræder i god bevaringstilstand. Den huser i dag Fur Bryghus med produktionsanlæg og restaurant.

Den væsentligste bygning er Dovermølle som har en høj bevaringsværdi, hvori- mod tilbygningen har mindre bevaringsværdi. I 1997 blev Dovermølle istandsat, og man satte ny træbeklædning på alle facader, og bygningen blev malet i de originale farver – svenskrød med grønne apteringer omkring døre og vinduer.

Genstande og arkivalier

Lokalhistorisk arkiv på Fur har en omfattende fotosamling.

Af arkivalisk materiale findes adskilligt fra korrespondance til hovedbøger vedrørende produktionen.

Fur Museum har en samling af genstande der bl.a. omfatter prøver af produktionen fra 1919 til midt i 60'erne.

Der findes et arkiv fra ingeniør Gustav Heine og fra medarbejder Axel Fristrup.

Litteratur

Peter Bro Bertelsen: Vesterleret – et kulturmiljø på Fur. Afgangsupgave AAA Afdeling for restaurering, by- og bygningspleje 2003.

Helge Gry: Furs geologi. Fur Museum 1965.

Magne Breiner: Moleret i Limfjorden. Fur Museum.

John B. Berthelsen: Fur, mennesker og landskab. BYGD nr. 2, 1990.

Viborg Amt og Miljøministeriet: Molersindvinding. 1982.

Gudenåcentralen i Tange

Adresse: Bjerringbrovej 54, 8850 Bjerringbro.

Ejer: Gudenåcentralen ejes af en række forsyningselskaber og kommuner i Midtjylland. NRGi, EnergiMidt, Galten Elværk, Skanderborg købstads kommune og Energi Viborg.

Elmuseet har til huse i en del af bygningskomplekset med udstilling, værksted og magasin.
Foto: Thisted Museum.



Etableringsår og grundlægger

Gudenåcentralen blev bygget i 1921. Den elektroniske projektering blev foretaget af elektroingeniør Svend Aage Faber (1867-1937). Han blev i 1909 knyttet til den Gudenåkommission som skulle afdække mulighederne for en udnyttelse af Gudenåens vandmasser. Desuden deltog professor og ingeniør William Rung (1875-1939) som rådgiver for Ministeriet for Offentlige Arbejder i Gudenåkommissionen.

Landskabet ved Tange er resultatet af et gigantisk anlægsarbejde. Det blev projekteret af ingeniør, cand. polyt. Kristian Thomsen (1874-1918) fra Det danske Hedeselskabs afdeling for kulturtekniske anlæg.

Beskrivelse af industrimindet

Anlægget består af kraftværket og de omliggende 5 funktionærboliger, alle opført i røde mursten og tegnet af arkitekten Søren Vig-Nielsen (1876-1964).

Elektricitetsværkets bygningsmasse udtrykker velproportioneret og gedigent dansk industriarkitektur fra begyndelsen af 1900-årene, som tilmed er bevaret intakt.

Gudenåcentralen ved Tange er et markant industrihistorisk kulturmiljø. Centralen blev opført som Danmarks største vandkraftværk i årene 1918-1920. Byggeriet betød en radikal ændring af det eksisterende kulturlandskab, idet Gudenåen blev stemmet op og Tange Sø dannet som vandressource for de store vandturbiner, som producerer elektricitet. Ålandskabet ved Tange ændrede derved udseende fra at være landbrugsområde og transportvej med pramfart og ladepladser til et landskab med en langstrakt sø, varieret skovbevoksning og et karakterfuldt dansk industri-anlæg.

Gudenåcentralen er i dag Danmarks største vandkraftværk, og fungerer fortsat ved hjælp af sin oprindelige teknologi.

Da værket i 1921 blev bygget var det også Jyllands største elværk, der kunne producere 22,5 % af hele Jyllands elforbrug. Gudenåcentralen blev opbygget som et helt nyt elektricitetsværk i modsætning til flere tidligere små lokale vanddrevne elværker, der var indrettet i ældre møller. Af kraftværkets maskiner er generatorerne

og hjælpegeneratorerne (tre dynamoer) intakte, de første er dog omviklet som følge af de mange års slid. Der er tale om tre generatorer af dansk fabrikat, fra aktieselskabet Titan i København. Generatorerne er koblet direkte til hver sin dobbelte francisturbine, fabrikeret i Sverige på Verkstaden Kristinehamn. Tre af de i alt seks løbehjul er originale, mens 3 andre er udskiftet i 1987, støbt efter de oprindelige tegninger i Sverige.

Industrimindets betydning

Gudenåcentralen er et kulturspor af national betydning. Gudenåcentralen må i dag anses som et af Danmarks væsentligste tekniske vandbygningsværker, idet det stadig fremstår særdeles uspoleret og intakt. Således er der fortsat tale om en organisk helhedsforbindelse mellem de dele, der er forudsætningen for det: Gudenåen, søen, dæmningen, indløbskanalen og elektricitetsværket. Dette gør, at kulturmiljøet er af national kulturhistorisk interesse. Tilmed betyder tilstedeværelsen af Elmuseet i tilknytning til Gudenåcentralen, at de mange aspekter i værkets og elektricitets historie formidles på et kvalitativt højt niveau. Industriarkitektur, elektricitets historie, vandbygningsteknologi, landskab og museumsvirksomhed er hovedelementerne i kulturmiljøet.

Gudenåcentralen er historien om elektrificeringen af de danske landområder. Værket blev opført som det første store højspændingsværk/vekselstrømsværk i Jylland med en linieføring og samleskinne mellem Århus, Gudenåcentralen, Viborg og Skive. For første gang blev landsdele i Jylland knyttet sammen rent elektrisk, så der var mulighed for at udveksle og overføre elektricitet fra det ene område til det andet. På det tidspunkt stammede størsteparten af Jyllands elproduktion fra små lokale land- eller byelværker og nogle enkelte oplandsforsyninger.

Bevaringstilstand

Såvel kraftværket som funktionærboligerne er velbevarede. Dele af bygningerne blev i 1980'erne overtaget af Elmuseet, som i dag rummer udstillinger, værksted og magasin.

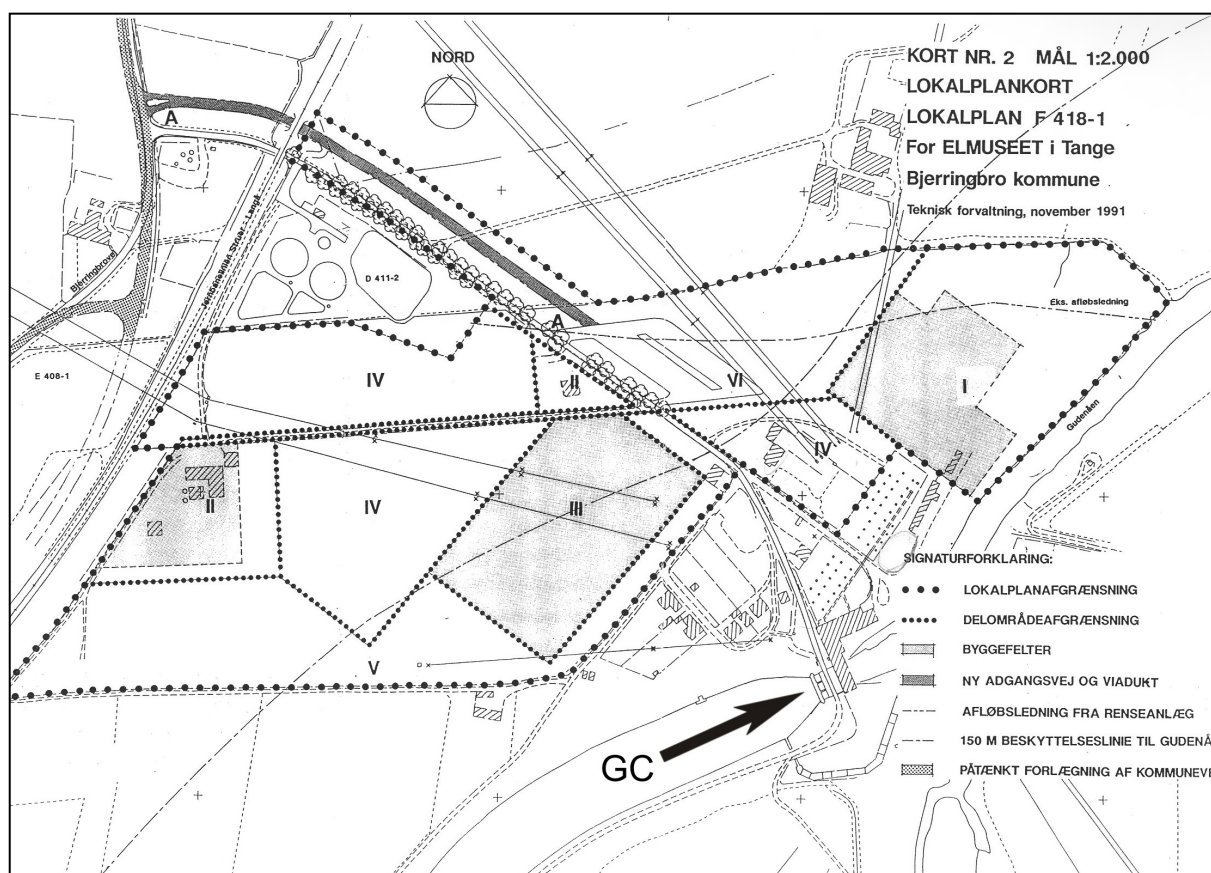
Værket er i drift og løbende vedligeholdt. Det betyder at såvel bygninger, vandbygningsanlæg, område og maskiner er godt vedligeholdt med henblik på en fremtidig drift. Værkets oprindelige turbineregulatorer er udskiftet i 1987, men en af disse turbineregulatorer er bevaret som museumsgenstand på Elmuseet. Værkets fremtid har været løbende debatteret i forbindelse med undersøgelser omkring en fremtidig faunapassage. Der fremkom i 2002 en rapport fra Miljøministeriet, Skov- og Naturstyrelsen og Fødevareministeriet: *Gudenåens passage ved Tangeværket*, som pegede på flere løsningsforslag. Arbejdsgruppen bag rapporten pegede på den bedst mulige løsning, som model 7. En model hvor Tange Sø ikke vil modtage noget vand fra Gudenåen, idet vandføringen i et nyanlagt 7 km åløb vil svare til afstrømningen i hele Gudenåen. Med en sådan løsning vil Gudenåcentralen miste det vand, der vil kunne sikre en fremtidig drift af værket, og værket ville ophøre sin drift og dermed også vedligeholdelse af maskiner, bygninger, vandanlæg og område. Folketinget vedtog i 2002 at give Gudenåcentralen koncession frem til 2008. På det tidspunkt regner man med, at der vil være fundet en løsning med lokal finansiering og opbakning, som regeringen anser for væsentlig. Værkets største sårbarhed vil være at

miste det vand, som er grundlaget for dets funktion.

Kulturarvsstyrelsen har indledt en fredningssag på Gudenåcentralen, som skal omfatte hovedbygning, dæmning og kanalanlæg, og opfordret Bjerringbro Kommune til at etablere en bevarende lokalplan for området. Der findes en lokalplan for det område, som er udlagt til museumsformål.

Elmuseet, Danmarks museum for elektricitets fysik, teknologi og kulturhistorie, er nabo til Gudenåcentralen og befinder sig dels i lokaler, der er lejet af Gudenåcentralen og dels i egne bygninger opført på matrikler, der er selvstændigt udmatrikulerede og tinglyste. Museet besøges årligt af mellem 50.000 og 60.000 gæster. Elmuseet er en selvejende institution og et statsanerkendt kulturhistorisk specialmuseum.

Oversigtsplan (situationsplan)



GC=Gudenåcentralen

Genstande og arkivalier

Fotos og historiske fotos

85	Generatorhal 1920	1857	Generatorhal 1986
93	Francis turbine 1920	1880	Centralen fra indløbssiden 1990
94	Generatormontage 1920	2039	Gudenaacentralen 1985
127	Rejsegilde 1918-1920	2440	Gudenaacentralen 1920
277	Fordelingsrum og -anlæg 1988	GCbagvand2	Gudenaacentralen 2004
1173	Gudenaacentralen uden vand 1920	Maskinsal	Generatorhal 2003

Oversigt over genstande, tegningsmateriale, arkiv, erindringer, osv.

Udskrift af journalsager på Elmuseet vedrørende Gudenaacentralen:

1. Billeder af Gudenaacentralen. Periode (1920-1929).
2. Diasserie. Gudenaacentralen: Frislusen er åbnet i marts 1994, Periode (1990-1999).
3. Elbil "Kewet" Gudenaacentralen. Periode (1990-1999).
Antal genstande: 1.
Museumsnummer: 99-0010x001 Genst.betegn.: elbil, Kewet.
4. Fotos fra bygning af Gudenaacentralen. Periode (1920-1929).
5. Foto, kopier af G. Tinnings billeder /Gudenaacentralen. Periode (1920-1929).
6. Georg Christiansen, barndom på Gudenaacentralen, erindringer, foto. Periode (1920-1940).
Museumsnummer: 94-0122x001: Genst.betegn.: Festnål – elværksjubilæum.
7. Gl. installation m.m. fra Gudenaacentralen An/s. Periode (1930-1939).
Antal genstande: 21
Museumsnummer: 94-0020x011 Genst.betegn.: Afbryder, tumbler - indstøbt.
Museumsnummer: 94-0020x001 Genst.betegn.: Installation.
Museumsnummer: 94-0020x002 Genst.betegn.: Installation.
Museumsnummer: 94-0020x003 Genst.betegn.: Mål, liter.
Museumsnummer: 94-0020x004 Genst.betegn.: Smørekande.
Museumsnummer: 94-0020x005 Genst.betegn.: Tragt, påfyldning.
Museumsnummer: 94-0020x006 Genst.betegn.: Tragt,påfyldning.
Museumsnummer: 94-0020x007 Genst.betegn.: Hane, aftapning-træ.
Museumsnummer: 94-0020x008 Genst.betegn.: Smørekande.
Museumsnummer: 94-0020x009 Genst.betegn.: Tavle, hovedafbrydere.
Museumsnummer: 94-0020x010 Genst.betegn.: Afbryder, tumbler – indstøbt.
Museumsnummer: 94-0020x012 Genst.betegn.: Installation, blyrør.
Museumsnummer: 94-0020x013 Genst.betegn.: Installation, splejsning.
Museumsnummer: 94-0020x014 Genst.betegn.: Skærm, emaille.
Museumsnummer: 94-0020x015 Genst.betegn.: Køkkenudstyr,emaille-fad.
Museumsnummer: 94-0020x016 Genst.betegn.: Belysning, bordlampe.
Museumsnummer: 94-0020x017 Genst.betegn.: Belysning, gulvlampe.
Museumsnummer: 94-0020x018 Genst.betegn.: Leje, pokkenholt.
Museumsnummer: 94-0020x050 Genst.betegn.: Dør fra Gudenaacentralen "Højspænding".
Museumsnummer: 94-0020x051 Genst.betegn.: Dør fra Gudenaacentralen.
Museumsnummer: 94-0020x052 Genst.betegn.: Dør, hoveddør fra GC, dobbeltdør.
8. Gudenaacentralen 1993, feltdagbog og diasserie, undersøgelse af arbejdspladsen. Periode (1990-1999).
Antal genstande: 2
Museumsnummer: 93-0010x001 Genst.betegn.: Kort, geodætisk.
Museumsnummer: 93-0010x002 Genst.betegn.: Skrivepult.
9. Gudenaacentralen arkivalier, hæfter A.C. Jensen. Periode (1920-nutid).
10. Gudenaacentralen erstatning for Højspændingslinier, protokol. Periode (1920-1929).
11. Gudenaacentralen, fisketrappe, avisartikler, kopier 1970-1982. Periode (1970-1979).
12. Gudenaacentralen, Fru Andersens Hus. Periode (1990-1999).
13. Gudenaacentralen, arkiv, åbning i 1921 bordplan. Periode (1920-1929).
14. Gudenaacentralen, arkivalier fra ekspropriering. Periode (1910-1919).
15. Gudenaacentralen, eksamensprojekt 1911 samt bogsamling. Periode (1900-1999).
16. Gudenaacentralen, Folketingsdebat, Faunapassage, avisart. Periode (1990-1999).
17. Gudenaacentralen, foto af driftsledermøde i Tange 1956. Periode (1950-1959).

18. Gudenaacentralen, fotosamling, Dall-Hansen. Periode (1910-1919).
19. Gudenaacentralen, Gudenå, pramfart: kopi af avisartikler. Periode (1850-1920).
20. Gudenaacentralen, tegninger. Periode (1920-nutid).
21. Gudenaacentralen. Foto af Jens Kjeldsens Gård. Periode (1910-1919).
22. Gudenaacentralen. Fru Sørensens samling af fotos (17 stk.). Periode (1920-30).
23. Gudenaacentralen. Zachos fotosamling. Periode (1920-1929).
24. Gudenaacentralen: materiale om arkitekt, pramfart, m.m. (1900-1930).
25. Indbo fra Fru Andersen, Gudenaacentralen. Periode (1920-nutid).
Antal genstande: 2
Museumsnummer: 98-0066x001 Genst.betegn.: Tærteform.
Museumsnummer: 98-0066x002 Genst.betegn.: Gryde, el.
26. Interview med Christen Nygaard, Gudenaacentralen. Periode (1920-nutid).
27. Interview med Ellen Koch-Sørensen vedr. Gudenaacentralen. Periode: (1920-nutid).
28. Interview med fru R. Andersen, Gudenaacentralen. Periode (1920-nutid).
Antal genstande: 7
Museumsnummer: 95-0033x004 Genst.betegn.: Lampetter til væg to ens.
Museumsnummer: 95-0033x002 Genst.betegn.: Lampeskærm i papir m.
blomstermotiv.
Museumsnummer: 95-0033x003 Genst.betegn.: Lampeskærm til lampet.
Museumsnummer: 95-0033x005 Genst.betegn.: Lampet.
Museumsnummer: 95-0033x006 Genst.betegn.: Loftslampe.
Museumsnummer: 95-0033x007 Genst.betegn.: Loftslampe, ledning, afbryder,
loftsudtag.
Museumsnummer: 95-0035x001 Genst.betegn.: Navneskilt "P. Halvor Andersen".
29. Interview med landmand Alfred Andersen om Gudenaacentralen. Periode (1920-nutid).
30. Interview med landmand Laust Molbo vedr. Gudenaacentrale. Periode (1920-nutid).
31. Interview med maskinmester Peter Tinning, Gudenaacentralen. Periode (1920-nutid).
32. Jeppe Åkjær brev med klage over elregning Gudenaacentralen. Periode (1920-1929).
33. Kåg, Gudenaacentralen, pramfart. Periode (1900-1909).
34. Midtjyske nets transformerstation på Gudenaacentralen. Periode (1950-1999).
35. Regulator fra Gudenaacentralen. Periode (1910-1919).
Antal genstande: 1
Museumsnummer: 89-0065x001 Genst.betegn.: Regulator til hastighedsregulering af
turbiner.
36. Røremaskine, Leif Hansen, Gudenaacentralen. Periode (1990-1999).
Antal genstande: 1
Museumsnummer: 96-0105x001 Genst.betegn.: Køkkenmaskine Ballina.
37. Telefonapparat til væg, fra Gudenaacentralen. Periode (1920-1929).
Antal genstande: 1
Museumsnummer: 94-0107x001 Genst.betegn.: Telefonapparat, vægapparat.
38. Transformator fra Gudenaacentralen 60/10 kV. Periode (1950 –2004).
Antal genstande: 1
Transformator opsat på museets frilandsområde.

Dertil kommer stor søjleboremaskine, diverse værktøj, radio m.m. fra Gudenaacentralens værksted samt en række lamper og installationsmateriel fra ejendomme i et område, der har fået strøm fra Gudenaacentralen.

Bjerringbro lokalhistoriske arkiv har en samling af avisudklip omkring pramfart, Gudenaacentralen m.m.

Oversigt over materialer som befinder sig på Gudenaacentralen:

1. Forhandlingsprotokoller 1923-56.
2. Referater fra bestyrelsesmøder og generalforsamlinger 1923-2004.
3. Forretningsudvalgets protokoller 1921-2004.
4. Årsberetninger m. regnskab 1921-2004.
5. Bygningstegninger (4 mapper).
6. Maskintegninger – turbiner, generatorer.
7. Regnskaber (nyere).
8. Kontrakter vedr. maskinanlæg.
9. Landvæsenskommissionens arbejde 1918.
10. Erstatningssager, korrespondance 1918 ff.
11. Skøder, deklarationer, koncessioner m.m. 1921-2004.
12. Gudenaakommissionens møder 1916 ff.
13. Personale, afgang, pensionskasse.
14. Vandinvindingssager.
15. Uddybning af åen Tange-Bjerringbro 1939.
16. Forhandlinger m. Århus Belysningsvæsen, Midtkraft m.m.
17. Avisudklip 1933-2004.
18. Billedsamling af historiske fotos.

På loftet over værkets maskinsal findes desuden en samling ældre materiel og genstande: gl. trillebøre, instrumenter, viklinger fra Gudenaacentralen.

Hidtidig forskning inden for emnet (inkl. litteratur)

- J.J. Andersen: Ingeniør S. A. Faber 70 år. "Elektrotekniker" nr. 13, 1937. 1937.
- Steen Böcher: Danmarks Elektrificering. Geografisk Tidsskrift 47 bind, 1944-45. 1944-45.
- Danmarks Statistik: Elektricitetsværker i Danmark 1921-22. København. 1923.
- H. Ellert (red.): Gudenaacentralen 1918-1943. Jubilæumsskrift. 1943.
- Aa. Feilberg & C.L. Feilberg: Kulturteknisk Vandbygning, København. 1921.
- Gudenaacentralen: Årsberetning og regnskab. 1991 og 1999.
- Christian Jacobsen: Gudenå, pramfart, kraftværk. Historisk Samfund for Viborg Amt. 1983.
- Miljøministeriet og Fødevarerministeriet: Gudenåens passage ved Tangeværket – sammenfatning af skitseprojekt. 2002.
- Kristian B. Nielsen: Lyset kom – men land forgik. Gudenaacentralen 1918-1993. 1993.
- Keld Nielsen: Rundvisninger, laks og Gudenåen. Elmuseets årsskrift 2001. 2001.
- Flemming Pedersen: Vandkraft til produktion af el. I Hofmeister (red.): De ferske vandes Kulturhistorie i Danmark. AQUA ferskvands Akvarium. 2004.
- Skov- & Naturstyrelsen: Vanddrevne elværker. Danmark 1890 – 1940. Temagennemgang. 2000, København. Fotokopieret rapport.
- Viborg Amt: Høring om Tangeværket d. 17. september 1998. (Høringsvar). 1998.
- Jytte Thorndahl: Gudenaacentralen – Et bevaringsværdigt industrielt kraftværk ved Gudenåen? Møllen. Nr. 3538. Maj-juni 2000.
- Jytte Thorndahl: Tange sø og Tangeværket - to uadskillelige elementer. I 'Bygninger ved vandet'. Kulturarvsstyrelsen 2003.
- B. Wistoft m.fl.: Elektricitetens Aarhundrede. Dansk Elforsynings Historie. Bind 1. 1891-1940. Danske Elværkers Forening. 1991.
- Birgitte Wistoft: Tange Sø og Kulturmiljøet. Elmuseets Årsskrift 1995. Elmuseet 1996.

Bruunshaab Klædefabrik/Bruunshaab Gl. Papfabrik

Adresse: Fonden Bruunshaab Gamle Papfabrik, Vinkelvej 93 B, 8800 Viborg.

Ejer: Fabrikkens hovedbygning ejes af Skov & Naturstyrelsen.

Etableringsår og grundlægger

Oprindeligt var anlægget en klædefabrik – Bruunshåb Klædefabrik – som blev grundlagt 1821 af købmand og skibsreder Bertel Bruun, Fredericia og fabrikant Johannes Ivar Bruun ved Søndermølle Å sydøst for Viborg.

Fonden Bruunshaab
Gamle Papfabrik
driver i dag pap-
fabrikken som
arbejdende fabriks-
museum.

Foto:
Thisted Museum.



Beskrivelse af industrimindet

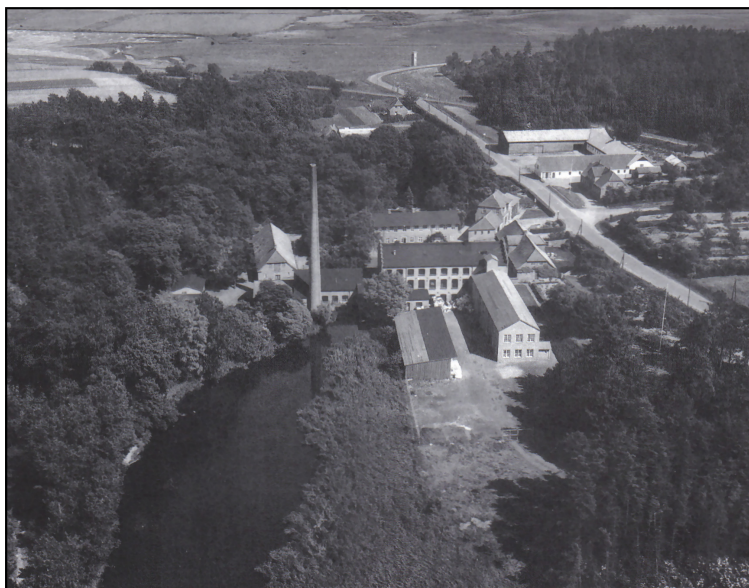
Anlægget består af en monumental hovedbygning i 3 etager med takkede gavle og tag af sorte stålplader. Den oprindelige tagbeklædning var tjæret tagpap. I forlængelse af hovedbygningen findes en mindre lagerbygning. I 1950'erne blev hovedbygningen forsynet med en vinkelbygning som bruges til lager og kontor. Dele af vinkelbygningen er af træ. Til anlægget hører en høj skorsten. I tilknytning til anlægget findes funktionærboliger og arbejderboliger. Bygningsmassen ved Bruunshaab dækker et langt forløb i industriproduktionen. Ældst er opstemning samt funktionærboliger og enkelte arbejderboliger.

Fabrikant Johannes I. Bruun hentede inspiration til udformning og indretning gennem udenlandsophold i Belgien, Tyskland og Bøhmen. Fabriksanlægget er udvidet i flere omgange. Den nuværende fabriksbygning fra 1909 blev tegnet af arkitekt Søren Vig-Nielsen, Viborg (1876-1964) som tegnede en lang række institutionsbygninger og industribygninger på Viborg-egnen i første halvdel af 1900-årene. I 1919 ophørte klædefabrikken. Herefter overtog A/S J. Smiths Papfabrik klædefabrikens bygninger og indrettede fabriksanlægget til produktion af pap, hvilket ophørte i 1985, hvorefter Fonden Bruunshaab Gamle Papfabrik viderefører papfabrikken som arbejdende fabriksmuseum.

Industrimindets betydning

Brunshaab Klædefabrik blev grundlagt i 1821 ved Søndermølle Å sydøst for Viborg. Fabrikken opstod således i industriens barndom, hvor vandkraften var energikilden. Frem til midten af 1800-årene var Brunshaab Klædefabrik blandt de førende i landet, både teknologisk og produktionsmæssigt. Klædefabrikkens kundekreds omfattede især større købmænd i de jyske købstæder og i hertugdømmerne samt i perioder også den danske hær. Sidste del af århundredet blev imidlertid præget af stagnation. Katastrofalt blev en brand i fabriksbygningen i 1909.

I 1919 ophørte klædeproduktionen, men bygningerne blev i 1918 indrettet til papproduktion. A/S Smidt Papfabrik opnåede efterhånden en betydelig produktion og kunne med fordel udnytte vandforekomsterne ved Bruunshåb. I midten af 1960-erne byggede ejeren en ny fabrik i kort afstand fra den gamle og installerede her et næsten fuldautomatisk produktionsanlæg. Den gamle fabrik blev bevaret intakt og de gamle maskiner blev benyttet til fremstilling af specialprodukter. Den stigende anvendelse af plastvarer i stedet for pap underminerede dog fabrikken, der blev afviklet i begyndelsen af 1980'erne. En kreds af interesserede sikrede imidlertid eksistensen af den gamle fabrik og i dag foregår der fortsat produktion af pap i de gamle fabriksbygninger, idet stedet drives som et arbejdende fabriksmuseum. I bygningen er transmissionssystemet fra klædeproduktionen bevaret. Systemet er i dag koblet på gamle papmaskiner. De ældste maskiner er fra 1896 og de nyeste fra 1959.



Luftfoto af
Bruunshaab
Papfabrik 1956.
I forgrunden ses
den opstemmede
Mølleå.
Foto:
Viggo S. Jensen.

Bevaringsstilstand

Fabrikkens hovedbygning ejes af Skov- & Naturstyrelsen og er fredet. Bevaringsstilstanden er god.

Maskinerne er sårbare og kræver en del vedligeholdelse for løbende at kunne producere. Her ligger således en risiko for stedets fortsatte eksistens som arbejdende fabriksmuseum. Hidtil har fonden heldigvis mødt stor velvilje fra både Skov- & Naturstyrelsen, fra Viborg Kommune og fra kundekredsen. En støttekreds er også med til at sikre fabrikkens fremtid.

Maskinerne

- Kollergang (nr. 16) købt i Sverige og opsat på fabrikken i 1946. Maskinens store granithjul drevet af remtræk til hoveddrivakslen.
- Kollergang (17) Tysk fabrikat og opsat 1953. Drives af el-motor.
- Hollænder (18) Tysk fabrikat: H. Füllner, Warmbrunn i Schlesien. Formodentlig købt brugt og opsat på papfabrikken i 1948.
- Hollænder (19) Købt brugt og opsat på fabrikken o. 1950. Drevet ved hjælp af remtræk fra hovedakslen.
- Hollænder (20) Købt brugt og opsat 1954. Drives ved hjælp af drivtræk fra hovedakslen.
- Pumper (14) 2 stempelpumper opsat i første halvdel af 1920'erne og formodentlig købt brugte. De 2, tidligere 3 pumper blev brugt som stofpumper til papmaskine 11 og 12.
- Papmaskine (11) Fremstillet i Tyskland, opstillet i 1955. Papmaskinen den nyeste og bedste, idet farten kan reguleres trinløst.
- Papmaskine (12) - fabrikkens ældste og drives udelukkende ved hjælp af remtræk. Maskinen er fremstillet i Tyskland i slutningen af 1800-tallet. Stod på A/S Søborghus Papfabrik og kom herfra til Bruunshåb Papfabrik i 1991.
- Papmaskine (13) antageligt fremstillet i USA i slutningen af 1800-tallet. Maskinen stod på A/S Søborghus Papfabrik indtil 1919, hvor den blev opstillet i Bruunshåb. Er ikke p.t. funktionsdygtig.
- Hydraulisk presse (8) Thrige, Odense. Købt som ny i 1952.
- Hydraulisk presse (9) Fabrikat: A/S Myrens Verksted, Kristiania, Norge, 1910. Købt som brugt fra Sverige i 1946.
- Hydraulisk presse (10) Atlas, Kbh. Pressen blev først benyttet på papfabrikken Clasonborg, som Janus Smidt drev 1893-1913. Har altid været trukket af remtræk og transmission til hovedakslen.
- Tørrekanalen på 1. sal (3) Tysk fabrikat, indkøbt 1953.
- Gamle tørrekanaler på 2. sal. Rester af tørrekanalerne findes. Lakermaskine opsat 1950.
- Fugtemaskine (2) Eissengieserie Maschinenfabrik, Sachen. Fra 1946.
- Glittermaskine (6) Eissengieserie Maschinenfabrik, Sachen. 1943.
- Glittermaskine (4) Fremstillet af Dr. Ramisch & Co., Krefeld, Tyskland. Tidligere anvendt af Vinholdt Mølle ved Skanderborg. Købt derfra i 1989.
- Prægmaskine (7) Købt brugt i 1946.
- Skæremaskine (5) "Polar" Adolf Mohr Maschinenfabrik, Hofheim am Taunus, Tyskland. 1955.
- Håndskærmaskine. Krause-Biagosch GmbH, Bielefeld, Tyskland.
- Vandturbin (21) Købt og opsat i 1927. Francisturbin, der formentlig kan yde 27 HK.
- Vandturbin (22) også francisturbin, kan yde 4 HK. Opsat 1919. Agge & Haxthausen Ingenieurer, Kbh.

Litteratur, arkivalier, m.v.

Bruunshaab Klædefabrik:

Litteratur:

- Peder Daniels Bruun: Slægts- og barndoms minder fra Viborg-egnen. 1925.
- J.P. Clausager: Viborg som erhvervsby. 1980.
- Jens Aage Poulsen: Anton Schmidt og Christen Nielsen. To lærerskikkelser i Asmild-Tapdrup omkring århundredskiftet. I: Fra Viborg Amt 1997.
- O.J. Rawert: Danmarks industrielle forhold indtil 1848. 1848.
- Henning Ringgaard Lauridsen: Viborgs Industrihistorie 1742-1990. 1990.

Henning Ringgaard Lauridsen: Bruunshaab – en by og dens indbyggere i 175 år. I: Fra Viborg Amt. 1997.

Henning Ringgaard Lauridsen: Arbejderne på klædefabrikken i Bruunshåb. I: Viborg Bogen 2004.

Henning Ringgaard Lauridsen: Vandkraften og industrien. I: Erik Hofmeister (red.) De ferske vandes kulturhistorie i Danmark. 2004.

Viborgs historie 2. 1726 – 1940.

Hans Worsøe: Træk af Bruunshåbs historie. I: Fra Viborg Amt 1972.

Kilder:

Bruunshaab Klædefabriks Arkiv. Landsarkivet for Nørrejylland. PX 14 A7 - 1-7.

Hovedbøger 1824-30, 1840-46, 1852-57, 1857-71, 1871-88. Forskellige papirer vedr. Bruunshaab fabrikkerne 1803-1909.

Breve, optegnelser, erindringer, opmåling af arbejderboliger, avisartikler - bl.a. Den Viborg Samler, Viborg Stiftstidende og Viborg Stifts Folkeblad, fotos, m.v. finder på Lokalhistorisk Arkiv for Viborg Kommune.

Bruunshaab Papfabrik:

Litteratur:

A/S J. Smiths Papfabrik Bruunshaab. – En registrering og historisk undersøgelse af fabrikkens bygninger og maskiner. Udgivet af Afdelingen for registrering, by- og bygningspleje, Arkitektskolen i Aarhus med støtte af Jyllands Kreditforening, Århus. 1978. (Indeholder opmålinger, situationsplan, plan over produktionsbygning og maskinhus).

Harald Ditzel: Om pap. Dysoplan fra A/S Smiths Papfabrik, Bruunshaab. 1956.

Harald Ditzel: Pap Pyt i Pande. A/S J. Smiths Papfabriks Jubilæumsbog. 1957.

Erik Bartram Jensen: Madsens billeder 1915–37. 1991. (Erindringer og billeder fra produktion og af arbejderfamilier).

Erik Bartram Jensen: Smiths billeder 1920-25. 1994. (Billeder, primært fra produktionen).

Jens Velle: Bruunshaab gamle Papfabrik. 1994.

Kilder:

Arkitekt Søren Vig-Nielsens tegningsarkiv, Landsarkivet for Nørrejylland.

Brandtaksationsprotokoller, landsarkivet for Nørrejylland.

Diverse materiale vedrørende papfabrikken på Lokalhistorisk Arkiv for Viborg Kommune.

Film:

Videobånd, som opbevares i Papfabrikkens kontor, hvoraf det nyeste bruges i forbindelse med rundvisning m.v.:

Optagelser formentlig lavet i begyndelsen af 1990'erne af TV-Midt-Vest. VHS-film.

Virksomhedsportrætter, optaget af elever fra Medieskolerne i Viborg som projekter i henholdsvis december 1999, oktober 2002 og marts 2004. Disse optagelser ligger ligeledes på VHS-film.

Interviews:

Række interviews med tidl. arbejdere på Bruunshaab Papfabrik, optaget af Erik Bartram Jensen i 1980-82.

Mønsted Kalkværker

Adresse: Kalkværksvej 8, Mønsted, 7850 Stoholm.

Ejer: Skov og Naturstyrelsen. Den selvejende institution Mønsted Kalkgruber står for drift og formidling.



Mønsted
Kalkværker.
Udateret
arkivfoto.



Mønsted
Kalkværker blev
restaureret i 2004.
Foto fra
Institutionen
Mønsted
Kalkgrubers
hjemmeside.

Etablering og grundlægger

Mønsted Kalkværker blev grundlagt i 1872, da A/S De jyske Kalkværker overtog Mønsted Kalkgruber og introducerede en industriel kalkproduktion. Det er ombygget og udvidet i 1933. Fabrikation ophørte i 1953.

Beskrivelse af industrimindet

Anlægget består af kalkværksbygningen, som er det største og mest betydende kalkværk fra tidlig industriel udnyttelse, hvor bygningskomplekset med skaktovne er opført som en bjælkekonstruktion. Der er flere bevarede potovne til anlægget.

Kalkbrydning i undergrunden ved Mønsted og Daugbjerg er sandsynligvis påbegyndt i den tidlige middelalder. Egnens bønder havde som indbringende bierhverv at bryde kalken i underjordiske gruber og brænde den i primitive skaktovne. Fra 1600-tallet og de næste par århundreder havde midtjyderne næsten monopol på det jyske kalkmarked med salg så langt mod syd som til Ribe. Året 1872 blev imidlertid et skæbneår for de fleste af de små privatejede kalkværker, idet et interessent-

selskab ved opkøb af hovedparten af kalkværkerne i Mønsted skaffede sig rådighed over et så stort råmateriale, at der skabtes grundlag for en industriel drift med brug af tidens teknik.

A/S De jyske Kalkværkers overtagelse af Mønstedbruddene betød en hurtig mekanisering både omkring brænding og brydning. Ejeren anskaffede kontinuerligt arbejdende ovne, lokomobil og knusemaskiner og i 1881 var 60 mand og 10 kvinder beskæftiget i Mønsted. I 1884 havde værket fået opstillet seks ovne. For at kunne producere året rundt, brød værket kalken fra grave i sommertiden og i gruber om vinteren. I 1933 foretog A/S De jyske Kalkværker en betydelig ombygning og udvidelse af værket.

Ophøret af produktionen i 1953 skyldtes især for høje produktionsomkostninger i forbindelse med grubedriften.

Arkitekt Søren Vig-Nielsen, Viborg (1876-1964) har tegnet hovedbygningen.



I gangene blev anlagt et moderne spornet omkring 1880, der nåede en samlet længde på over 10 km.

Foto: Institutionen Mønsted Kalkgrubers hjemmeside.

Industrimindets betydning

Kalkudvindingen i Mønsted har været betydningsfuld for den industrielle råstofudnyttelse i Midtjylland. Der er brudt kalk i Mønsted fra Middelalderen og frem – først i åbne brud og derefter i underjordiske gange. I gruberne er der op mod 60 km underjordiske minegange i tre lag ned til 35 meter under jordoverfladen. Både bruddene og minegangene giver med deres gennemskæring af forskellige jordlag et meget godt indtryk af de geologiske forhold på stedet.

Produktionsanlægget er velbevaret og gruberne unikke. Kalkværket udgør et sammenhængende kulturmiljø, der rummer et stort formidlingspotentiale som allerede udnyttes i betydeligt

omfang. Med den nyligt afsluttede restaurering af værket er der blevet øget adgang til at opleve produktionsanlæg og udstillinger.

Bevaring

Da Skov- og Naturstyrelsen i 1997 erhvervede Mønsted Kalkgruber, var det med den hensigt at genåbne stedet der i nogle år havde været lukket for publikum. Efter en gennemgribende renovering i 2004 fremstår anlægget nyrestaureret og fredet. Den ene af de renoverede skorstene står pudset som den tidligere fremtrådte. De andre skorstene står uden puds som hidtil. Såvel facade som tage er udskiftet ved renoveringen.

Genstande og arkivalier

Der findes en del håndværktøj, transportør, knuseværk, mølle, blæsere, gasværk og elmotorer, som er i god stand.

Litteratur

Finn H. Lauridsen: Det kgl. Danske landhusholdningsselskab og kalkværkerne i Daugbjerg og Mønsted. I: Fra Viborg Amt. 1953.

Finn H. Lauridsen: Fra Grav og Grube. Træk af A/S De jyske Kalkværkers historie. (Upubliceret afhandling. EA)

Christian Jacobsen: Skærver, tegl og mosetørv. Råstoffer på Viborgegnen. Viborg Leksikon 5. 1987.

Ifølge rapporten Industrisamfundets kulturarv er kildematerialet kun i begrænset omfang udnyttet; men værdifuldt. Der er behov for yderligere forskning på området.

Thy Højspændingsværk

Ejer: Thy-Mors Energi A/S.

Adresse: Vestervigvej 82, 7755 Bedsted, Thy.

Etablering og grundlægger

Thy Højspændingsværk er grundlagt i 1915. Thy Højspændingsværk er ikke startet som et byværk. Her gik flere landsbyer og større gårde sammen om at etablere et værk.

Beskrivelse af industrimindet

Anlægget består af en tidligere administrationsbygning og den store maskinhal.



Begge bygninger er opført i røde sten med rødt tegltag. Bygningerne bruges i dag til andre formål. I maskinhallen er indrettet kursuslokaler. Det gamle højspændingsværk udgør dog stadig en fin helhed, og især maskinhallen står som en markant bygning i bybilledet. Bygningerne er gode eksempler på tidligt industribyggeri i stationsbyer.

Industrimindets betydning

Thy Højspændingsværk har regional og lokal interesse. Thy Højspændingsværk er det eneste bevarede, ældre højspændingsværk i Thy.

I 1915 var der 15 højspændingsværker i Danmark, altså værker som i modsætning til flertallet af elværker lavede vekselstrøm og ikke jævnstrøm. Jævnstrømsværkerne havde et lokalt bynet; men værker som Thy Højspændingsværk havde et område. Thy Højspændingsværk havde 10.000 volt på nettet i begyndelsen; men på grund af tilsætning af ledning og isolatorer gik man ned til 6.000 volt. Thy Højspændingsværk er på mange måder et typisk højspændingsværk – i perioden 1910-15 blev de fleste af denne type elværker etableret. Thy Højspændingsværk var i 1915 det eneste højspændingsværk i Nord- og Vestjylland. Værket har i perioden fra 1915 til 1962 produceret især ved hjælp af dieselmotorer. I 1949-62 samarbejdede Thy Højspændingsværk med værkerne i Thisted og Nykøbing Mors. I 1962 besluttede Thy Højspændingsværk at lukke som producerende elværk og i stedet købe strømmen hos Vestkraft i Esbjerg.

Bevaring



Bygningerne til Thy Højspændingsværk er i god stand. Foto: Thisted Museum.

Genstande og arkivalier

Lokalhistorisk Arkiv i Hurup har noget arkivalsk materiale bl.a. fotos.

Litteratur

Thy Højspændingsværk 1915 – 1990. Jubilæumsbogen. Udgivet af Thy Højspændingsværk 1990.

Cykelfabrikken "Jyden"

Adresse: Borgergade 10.
9664 Ålestrup.
Ejer: Danmarks
Cykelmuseum.

Etableringsår og grundlægger

Cykelfabrikken er
grundlagt i 1910 af P.
Andersen.



Den tidligere cykelfabrik rummer i dag bl.a. lokalhistorisk arkiv og bibliotek. Foto: Lokalhistorisk Arkiv Ålestrup.

Beskrivelse af industrimindet

Anlægget omfatter den tidligere direktørbolig med kørestald samt de tidligere produktionsbygninger. Direktørboligen, som er opført i 1921 til fabrikant P. Andersen for cykelfabrik "Jyden", rummer i dag Danmarks Cykelmuseum. Cykelfabrikkens produktionsbygninger er restaureret og bruges til forskelligt formål.

Direktørboligen er opført i 1921 i Bedre Byggeskik og tegnet af Søren Vig Nielsen. Det er en statelig og harmonisk bygning, opført af røde sten med hvidmalede småsprossede vinduer, en kvist med svejftet gavl og en monumental trappe op til hoveddøren midt på facaden. Indvendig fremtræder rummene bevarede med de oprindelige paneler, dog er lofterne forsænkede så de oprindelige stuklofter er skjult.

Industrimindets betydning

Cykelfabrikken i Ålestrup har regional og lokal betydning. Fabrikken er et eksempel på industri i stationsbyer. Umiddelbart efter 1900 blev der oprettet mange maskinfabrikker og andre former for metalindustri på landet og især i stationsbyerne i Viborg Amt. Mange producerede landbrugsredskaber; men cyklen var også et efterspurgt produkt i samtiden. Den imponerende direktørbolig og de mere enkle fabriksbygninger udgør en fin helhed.

Bevaring

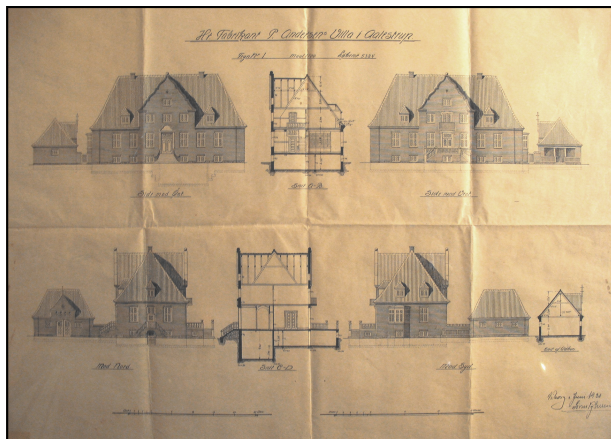
Bygningerne er velbevarede, og den tidligere direktørbolig står intakt som den blev opført såvel i det ydre som i de indre rum. I kælderen er bevaret det tidligere køkken med inventar.

Genstande og arkivalier

Der findes en del arkivalisk materiale på Lokalhistorisk Arkiv i Ålestrup.

Litteratur

John Juhler Hansen: Cykle- og Ringfabrikken Jyden. P. Andersen, en iværksætter i Himmerland. Ålestrup 2006.



I Cykelmuseets kælder findes de originale tegninger til direktørvillaen, som ses her.
Fotos: Thisted Museum.

Malkemaskinefabrikken FF

Adresse: Banegårdsplads 14, 8850 Bjerringbro.
Ejer: Bjerringbro Kommune.

Etableringsår og grundlægger

Malkemaskinefabrikken FF blev etableret i bygningerne ved jernbanen i Bjerringbro i 1938 i et dengang allerede eksisterende fabriksbyggeri. Hvornår disse bygninger blev opført vides ikke. Grundlæggeren af Malkemaskinefabrikken FF var fabrikant M. Svendsen, Bjerringbro.



I dag er den gamle malkemaskinefabrik indrettet til ungdomshus.
Fotos: Thisted Museum.



Beskrivelse af industrimindet

Fabrikken består af en enkelt længebygning, der ligger umiddelbart vest for Bjerringbro station med facaden langs banelegemet. Bygningen er en en-etages rødstens bygning på 17 fag. Facaden er dekoreret med vandrette cementbånd og et hvidkalket felt under tagskægget, hvori står Bjerringbro Maskinfabrik Malkemaskiner – Trykluftanlæg. Facaden har 17 buede støbejernsvinduer. I gavlene er der en luge foroven og fire støbejernsvinduer.

I 1938 begyndte produktionen af FF Malkemaskiner og 1950'erne var der over 60 personer beskæftigede med at producere motorer og malkemaskiner som blev eksporteret til mange lande. I 1997 blev bygningerne solgt til Bjerringbro Kommune.

Industrimindets betydning

Bjerringbro Maskinfabrik har regional og stor lokal betydning.

Bjerringbro Maskinfabrik er en af de utallige maskinfabrikker, som blev grundlagt i stationsbyerne i Viborg Amt i årene omkring 1900. Bygningen står i sin oprindelige udformning og er et meget fint eksempel på enkelt industribyggeri fra århundredskiftet.

Bevaring

Bygningen er nyligt restaureret og fremtræder i sin oprindelige skikkelse.

Genstande og arkivalier

Lokalhistorisk Arkiv i Bjerringbro har artikler og avisudklip vedrørende Malkemaskinfabrikken FF.

Litteratur

Jul i Bjerringbro 1950 indeholder en artikel: Bjerringbro Maskinfabrik.

Villerslev Maskinfabrik

Adresse: Villerslevvej 26, Villerslev 7755, Bedsted Thy.

Ejer: Svend Jensen.



Beboelseshuset og maskinfabrikken er opført i 1928 i Bedre Byggeskik. Foto: Thisted Museum.

Etableringsår og grundlægger

Maskinfabrikken er oprettet i 1928. I 1934 udvidedes med et jernstøberi.

Beskrivelse af industrimindet

Maskinfabrikken består af et beboelseshus, som ligger med facaden mod Thistedlandevejen, maskinfabrikken og en støberibygning. Maskinfabrikken ligger ved siden af beboelsen med gavlen mod landevejen. Støberiet ligger bag ved beboelseshuset. Støberihallen er bygget i samme stil i 1934. Bygningerne er bevaret i den oprindelige form i det ydre. Indvendigt er der ikke spor efter industrivirksomheden.

Industrimindets betydning

Villerslev Maskinfabrik har lokal og regional betydning.

Villerslev Maskinfabrik er et fint eksempel på de mange maskinfabrikker, som dukkede op på landet i hele det nordvestlige Jylland i begyndelsen af det 20. århundrede. Disse fabrikker producerede maskiner og andet udstyr til landbruget. Anlægget fremtræder i det ydre som en meget velbevaret helhed.

Ud over Villerslev Maskinfabrik fandtes der to andre maskinfabrikker i Thy: Hurup Maskinfabrik og Sjørring Maskinfabrik. Fabrikken i Hurup er revet ned, og fabrikken i Sjørring har fået nye bygninger.

Genstande og arkivalier

Lokalhistorisk arkiv Hurup har fotos og andet arkivalsk materiale.

Litteratur

Ingen.

Chr. Hansens smedie og maskinværksted

Adresse: Kongehøjvej 33, Ørding, 7990 Øster Assels.

Ejer: Morslands Historiske Museum, Dueholmgade 9, 7900 Nykøbing

Etableringsår og grundlægger

Denne virksomhed udviklede sig fra landsbysmedie til maskinfabrik i årene efter 1922. I 1933 blev maskinfabrikken opført og i 1940erne blev den udvidet med smørehal og mekanikværksted. Den er opført af Chr. Hansen, der havde overtaget en ældre smedie.

Beskrivelse af industrimindet

Anlægget består af flere røde murstenslænger med gråt eternittag og hvidmalede støbejernsvinduer. Indretning og inventar er fuldstændig intakt med alt fra esse, drejebænke, maskiner og drivremme osv. samt træværksted til fremstilling af modeller på loftet. Ved siden af værkstedsbygningerne ligger stuehuset – smedefamiliens bolig opført i 1950erne.



Chr. Hansens smedie fungerer nu som museum. Fotos: Thisted Museum.



Industrimindets betydning

Chr. Hansens smedie og maskinværksted har stor lokal og regional interesse. Smedie og værksteder står intakte med alt inventar og på oprindeligt sted. I Ørding – tæt ved Chr. Hansens værksted – ligger en beslægtet nyere maskinfabrik, Doublet-Record, der for nylig er fusioneret med HEVA. (Limfjordsvej/N. A. Christensens vej).

Her er altså mulighed for at følge udviklingen fra landsbysmedie til nutidens moderne maskinfabrik. På Mors har været mange smedier – og er stadig mange maskinfabriker, hovedsagelig baseret på produktion af landbrugsmaskiner, staldinventar o.l. Her er dokumenteret den tidligste industri i et ellers typisk landbrugsområde.

Bevaring

Anlægget er i god stand.

Genstande og arkivalier

Morsø Lokalhistoriske Arkiv har arkivalier og fotos.

Litteratur

Andreas Vestergaard: Smeden i Frøslev fortæller (Jul på Mors, lokalhist. årsskrift, 2003).
S. Overgaard: Morsø Maskiner – anno 1910 (Morsø Landbrugskoles årsskrift 2001).

Heides vindmotor- og maskinfabrik

Adresse: Poulsen Dalsvej 5, Galtrup 7950 Erslev.

Ejer: Per Korsgaard.

Ved siden af smedien ligger det gamle forhus og stald der er ældre end smedien, fra første del af 1800-tallet.
Foto: Thisted Museum.



Etableringsår og grundlægger

Virksomheden i Galtrup blev grundlagt i 1887 af Diderik R. M. Heide. Han havde lært møllebyggeri i Odense og Randers og vendte herefter tilbage til sin fødeby for at etablere egen smedie. Den blev relativt hurtigt landskendt for sin fabrikation af vindmotorer, tærskværker m.v. I grundlæggerens tid og til 1930 byggedes ca. 1500 vindmotorer. Hans efterkommere videreførte den i to generationer til 2004, hvor den blev solgt til nuværende ejer. Virksomheden udviklede sig til smede- og vvs-virksomhed og til special-smedie knyttet til lokale industrivirksomheder som Skamol.

Beskrivelse af industrimindet

Anlægget består i dag af de ældste bygninger med nyere tilbygninger som rummer meget ældre inventar. I forlængelse og sammenbygget hermed en større hal i røde teglsten fra 1970'erne. Parallelt med smedien ligger et oplagsskur i træ.

Industrimindets betydning

Heides smedie har stor lokal og regional betydning.

Smedien fra 1887 - en et-etages bygning i rød tegl med tagpap som fremstår som et fint eksempel på tidlig industribyggeri på landet. Det gamle forhus og stald fremtræder hvidkalket med gule mursten og stråtag.

Heides smedie fortæller om en vigtig del af landbrugets historie og udvikling fra sidste del af 1800-tallet. Den er en del af kulturmiljøet Ø. Jølby-Galtrup og ligger midt i mellem bygninger, der fortæller om Danmarks første Frimenighed (bl.a. Højskole, Sløjdscole, Kirke, ottekantet forsamlingshus) – en historie den også er en vigtig del af. Bevarede Heide-møller kan ses på hhv. Mollerup Korn- og Foderstof-forretning samt på den tidl. hovedgård Sø ved Sejerslev.

Bevaring

Såvel beboelse som værksted er særdeles velholdte og står uspolet med det oprindelige udseende. Særdeles bevaringsværdigt og i fortsat i drift.

Genstande og arkivalier

Morsø Lokalhistoriske Arkiv: Arkivalier og billeder.

Litteratur

S. Overgaard: Morsø Maskiner – anno 1910 (Morsø Landbrugskoles årsskrift 2001).

S. Overgaard: Møllebyggeri på Mors (Art. i Sol, vind, vand, jord, 2001).

Møbelfabrikken OD-Møbler

Adresse: Strøget 16 A, Oddense, 7860 Spøttrup.

Ejer: Museet for Træbearbejdning,

Etableringsår og grundlægger

Møbelfabrikken OD-Møbler blev grundlagt som tømrværksted omkring 1930 af tømrmester Åge Christensen. I slutningen af 1930'erne oprettedes møbelfabrikken, som udvidedes i 1960'erne.

Møbelfabrikken lukkede omkring 1990.

Beskrivelse af industrimindet

Fabriksanlægget er beliggende på en grund, der strækker sig fra Strædet i Oddense by til Aagesvej, der løber parallelt med Strædet. Det består af en rødstensbygning, der rummer kontorer og produktionsrum. Bag denne bygning ligger 3 haller med shetta. De er opført i 1960'erne. På den anden side af Aagesvej ligger en lagerhal, som også har hørt til fabriksanlægget. Nord for denne hal langs Aagesvej ligger fem huse, som er bygget af møbelfabrikken i 1960'erne som arbejderboliger.

Ud mod Strædet syd for den gamle fabriksbygning ligger en rødstensvilla i halvanden etage, der er bygget samtidig med fabriksbygningen, og som har fungeret som privatbolig.

Der er intet inventar tilbage i fabrikken, men der er ikke ændret på den oprindelige ruminddeling.

Museet for Træbearbejdning ejer kun selve fabriksbygningen, ikke villa, lagerhal eller arbejderboligerne.



Facaden til den tidligere møbelfabrik OD-Møbler hvor man nu finder Museet for Træbearbejdning. Foto: Thisted Museum.

Industrimindets betydning

Den tidligere møbelfabrik OD-Møbler har regional og lokal betydning. En stor del af Danmarks møbelindustri er lokaliseret i Salling. OD-Møbler hører til blandt de tidlige møbelfabrikker på egnen, og den er som så mange andre af disse fabrikker vokset ud af et tømrværksted, hvor man fremstillede klædeskabe, kommoder og lign. Som nicheproduktion i den stille tid om vinteren. OD Møbler udviklede sig til en betydelig fabrik, der opbyggede et fint samarbejde med danske møbelarkitekter og designere. Således blev Nanna Dietzels glasfibermøbler fremstillet på fabrikken i Oddense.

Anlægget er et typisk eksempel på moderne industribyggeri der præges af mange store haller. Fabriksanlægget står stort set uændret i det ydre og repræsenterer tidstypisk værkstedsbyggeri fra 1930erne og typiske produktionshaller fra 1960erne. Sammen med villaen til privat beboelse og de fem arbejderboliger udgør anlægget en fin lille helhed.

Bevaring

Den ældste del af fabriksbygningerne er indrettet til Museet for Træbearbejdning, der sørger for løbende vedligeholdelse. Disse bygninger er således i god stand. Produktionshallerne med shettag er udlejede. Så længe der kan opretholdes en lejeindtægt, er vedligeholdelsen af disse bygninger sikret.

Genstande og arkivalier

På Museet for Træbearbejdning findes et intakt, urørt arkiv vedrørende møbelfabrikken OD-Møbler.

I et loftrum står opbevaret adskillige stole, der repræsenterer de forskellige modeller, som fabrikken har produceret gennem årene.

Litteratur

Ingen.



Bagsiden af den tidligere fabriksbygning ud mod Ågesvej. Konstruktionen sikrer lysindfald gennem en række vinduer i hele tagets længde. Fotos: Thisted Museum.

Erslev Kalkovn

Adresse: Stenholten, 7950 Erslev Mors
Ejer: Erslev Kalkovns Venner
(Bevaringsforening)

Etableringsår og grundlægger

Erslev Kalkovn er opført omkring 1930 på en lille lod af Erslevs umatrikulerede fælledjorder. På stedet var allerede i 1800-tallet åbnet en kridtgrav, der især blev brugt af arbejdsfolk, der mod en afgift til Fælled-kassen kunne grave kridt her. Det blev solgt til landbruget eller brændt i småovne til bygningskalk. Kalkovnen var i brug til omkring 1970. Den ejes i dag af en bevaringsforening.

Beskrivelse af industrimindet

Erslev Kalkovn adskiller sig fra de tidligere ovne i området ved at være indrettet til kontinuerlig drift. Den består af den store skorsten med en lille firkantet bygning omkring. Der er halvtag til den ene side. Anlægget er hvidkalket, det har trædøre og porte samt støbejernsvinduer.



Erslev Kalkovn. Foto Morslands Museum.

Industrimindets betydning

Erslev Kalkovn har regional betydning. Den fortæller om kridtets brug i lille skala, hvor Mønsted Kalkminer viser det i stor.

Under den midterste del af Mors har en salthorst presset kridtlagene opad. På begge sider af det store Erslev Kær ligger kridtet derfor så tæt ved overfladen, at det er til at komme til. Ved Hvidagre syd for Erslev ligger de største kridtgrave, udpeget som nationalt geologisk interesseområde med et "Spor i landskabet". Området er udpeget som kulturmiljø – se Kulturmiljøatlas Mors 2004.

Bevaring

Erslev Kalkovn ejes af en bevaringsforening og er sat i stand i 2004. Det er indrettet med udstilling om kridtets geologi og historien om dets brug.

Genstande og arkivalier

På Morsø Lokalhistoriske Arkiv findes arkivalier, billeder.

Litteratur

Artikler i Jul på Mors, Lokalhistorisk Årsskrift:

2002 - Aksel Aachmann: Erslev Kalkovn.

1985 - S. Overgaard: Morsø Kalkselskab.

2004 - Jørgen Christensen: Morsø Kridtværk.

Skarrehage Molerværk

Adresse: Skarrehagevej, Hesselbjerg 7900 Nykøbing Mors.

Ejer: Skamol, Østergade 58-60, 7900 Nykøbing Mors.

Etableringsår og grundlægger

Denne virksomhed er baseret på et råstof, moleret, der udelukkende findes i det nordvestlige Limfjords-område. Skarrehage Molerværk I/S blev oprettet i 1912 af tre Nykøbing-borgere.



Skarrehage Molerværk som det fremtræder i dag.
Fotos: Morslands Museum.

Skarrehage Molerværk fra luften.

Beskrivelse af industrimindet

Anlægget er placeret ud til Limfjorden nedenfor molerbakkerne. Fra de ældste anlæg findes endnu en ca. 250 meter lang tørrelade i træ. Derudover består anlægget af bygninger hovedsagelig fra 1950- og 60'erne, funktionalistiske, dels i røde mursten, dels en kontor- og velfærdsbygning, der er pudset og malet lysegul. Vermiculitfabrikken fra 1969 er opført i samme stil i røde mursten med senere tilbygninger fra i 70'erne. Granulatfabrikken (Damolin), der i dag udgør den største del af anlægget, består af haller, elementbyggeri i stål, plade og beton, og har fået sit nuværende udseende ca. 1980-2000.

I umiddelbar nærhed af fabrikken findes de store molergrave, hvor der endnu brydes moler. En tidligere direktørbolig (senere kontor) samt Molermuseet på Mors ligger ovenfor virksomheden ved siden af de ældste grave.

I de første år blev moleret udskibet og brændt på teglværker andre steder i landet. I 1917 blev der opført et teglværk ved Skarrehage, og i 1918 indgik virksomheden aftale med norske IKAS, der havde patent på fremstilling af højporøse sten. I 1919-20 opførtes verdens første egentlige molerværk på Skarrehage, og i 1922 omdannedes firmaet til et aktieselskab. I 1967 begyndte produktionen af granulater, og i 1969 blev virksomheden udvidet med den stadig eksisterende vermiculit-fabrik. De sidste molersten blev brændt på Skarrehage i 1977, mens der stadig produceres granulater. Ved Ejerslev (i nabosognet) ses også molergrave samt rester af havneanlæg knyttet til udskibningen af moleret.

Industrimindets betydning

Skarrehage Molerværk har stor regional interesse. Moler findes kun i den vestlige del af Limfjordsregionen, og virksomheden er den ældste af sin art. Molerområdet er udpeget som nationalt geologisk interesseområde. Udpeget som særligt værdifuldt kulturmiljø – se Kulturmiljøatlas Mors, 2004.

Bevaring

Anlæggene er i drift. Tørreladen er ikke i brug; men meget bevaringsværdig og en vigtig del af kulturmiljøet. Den fremtræder dog noget forfaldent med enkelte manglende tagplader.

Genstande og arkivalier

På Morsø Lokalhistoriske Arkiv findes arkivalier og billeder.

Litteratur

Miljøstyrelsen m.fl.: Molerindvinding på Mors. 1985.

S. Schack Pedersen, G. Krarup Pedersen, Per Noe: Moleret på Mors. 1994.

Henning E. Pedersen: Moler og arbejdere. Nordmors 1910-1980.

Skive Elværk

Adresse: Brårupgade 3, 7800 Skive.

Ejer: Danish Crown.

Etableringsår og grundlægger

Skive Elværk er anlagt i 1906 og projekteret af ingeniør F.C. Leth.

Fra 1920 fik Elværket en del af elektriciteten fra Gudenåcentralen, men der blev produceret strøm her indtil midten af 1950erne.

Beskrivelse af industrimindet

Skive Elværk består af en administrationsbygning og en stor maskinhal. Bygningerne er bygget sammen og ligger parallelt med hinanden med gavlen ud mod Brårupgade. Bygningerne er opført i røde sten med buede jernvinduer og med fine murstensbånd og murstensbuer omkring vinduer og døre, som markering af vandrette flader på bygningsfacaderne. Elværket er et meget fint eksempel på god, dansk, velproportioneret og solid industriarkitektur.



Skive Elværk.
Fotos: Thisted
Museum.



Industrimindets betydning

Skive Elværk har regional og stor lokal betydning. Det er den eneste bygning af den klasse i Skive by, og der er få af dem i Viborg Amt. Skive Elværk er desuden placeret i det gamle industrikvarter i Skive, som opstod omkring 1900 i kvarteret omkring Skive banegård, og er her det eneste velbevarede industrianlæg.

Bevaring

I 2003 købte slagteriet Danish Crown af Skive Kommune. Bygningen er nænsomt restaureret og indrettet til velfærdslokaler for slagteriets ansatte.

Genstande og arkivalier

Der findes billeder og arkivalier på Skive Byhistorisk Arkiv.

Litteratur

Ingen.

Tangeværkets fordelingscentral

Adresse: Brårupvej, 7800 Skive.

Ejer: Energi Midt.

Etableringsår og grundlægger

Gudenåcentralen blev oprettet i 1920 i samarbejde med bl.a. Skive Elværk og Salling Fjends og Ginding Herreders Højspændingsanlæg. Samme år opførte Gudenåcentralen en hovedstation på Brårupvej i Skive.

Beskrivelse af industrimindet

Gudenåcentralens fordelingscentral består af et kvadratisk hus opført i røde sten i tre etager. Facaderne er profilerede og forsynet med en murstensbort foroven. Oprindeligt havde bygningen fladt tag. Senere har den fået et helvalmet tegltag.

Fordelingscentralen er i dag bygget sammen med nyere rødstensbygninger, men den høje, kvadratiske bygning står så markant i den yderste del af bygningsanlægget, at den kan ses som en selvstændig bygning.

Industrimindets betydning

Fordelingscentralen har regional og lokal interesse. Fordelingscentralen viser "endestationen" for Gudenåcentralens rækkevidde. Derved supplerer bygningen selve Tangeværket og Gudenåcentralen. Der er flere fysiske punkter, der bidrager til at illustrere infrastrukturen vedr. energiforsyning.

Bevaring

Bygningen er en del af Energi Midt og er vel vedligeholdt og er ikke truet på nogen måde.

Genstande og arkivalier

På Byhistorisk Arkiv Skive findes billeder og arkivalier.

Litteratur

Ingen.



Hovedbygningen er et fint stykke industriarkitektur fra 1920'erne. Foto: Thisted Museum.

Thisted Bryghus

Adresse: Thisted Bryghus, Bryggerivej 10, 7700 Thisted.

Ejer: Thisted Bryghus og Thisted Mineralvandsfabrik A/S.

Etableringsår og grundlægger

I 1899 grundlagde en kreds af borgere Thisted Aktiebryggeri. Det gik fallit i 1902 og af fallitboet opstod A/S Thisted Bryghus. Senere blev der føjet en mineralvandsfabrik til virksomheden.

Beskrivelse af industrimindet

Thisted Bryghus har stadigvæk til huse i den bygning, som blev opført til bryggerivirksomheden i 1899. Bygningen er på 3 etager, opført i grundmur af røde sten med en gennemgående kvist midt på facaden ud mod Bryggerivej. Bygningen har svagt buede jernvinduer. I gårdfacaden er luger til maltoptag. Siden 1960'erne og 70'erne er der bag bryghuset opført flere lagerhaller, der har forskellig højde, men som alle er beklædt med malede aluminiumsplader. Senest er der ved bryghusets facade ind mod banelegemet opstillet to store, hvide lagertanke.

I det ydre er bryghuset et fint eksempel på industribyggeri i årene omkring 1900. I det indre er bryghuset kun delvis ombygget og moderniseret. Alle maltlofterne er bevaret, men bruges ikke længere.

Thisted Bryghus er placeret ved baneterrænet umiddelbart syd for Thisted banegård på en lidt højtliggende grund. Derved bliver bryghuset et markant indslag i by- og gaderummet i kvarteret omkring banegården.

Industrimindets betydning

Thisted bryghus er et kulturminde af regional betydning.

Thisted Bryghus hører hjemme i den tidlige industrialisering af Thisted, som omkring 1900 ud over bryggeriet havde en dampmølle, et svineslagteri, et jernstøberi, et uldspinderi med klædefabrik og et kalkværk. Af disse næsten klassiske industrier, har kun bryggeriet overlevet til i dag. Thisted Bryghus er endvidere det ene af de to bryggerier, der endnu fungerer i Viborg Amt.



Thisted Bryghus 2006.
Foto: Thisted Mueum.

Bevaring

Thisted Bryghus er i drift, og bygningen er i god bevaringsstand.

Genstande og arkivalier

Der findes billeder og arkivalier på Lokalthistorisk Arkiv, Thisted.

Litteratur

Chr. P. Fogtmann: En minderune over Thisted Aktiebryggeri. Thisted 1999.

Chr. P. Fogtmann: Det er smagen. Jubilæumsskrift. Thisted 2002.

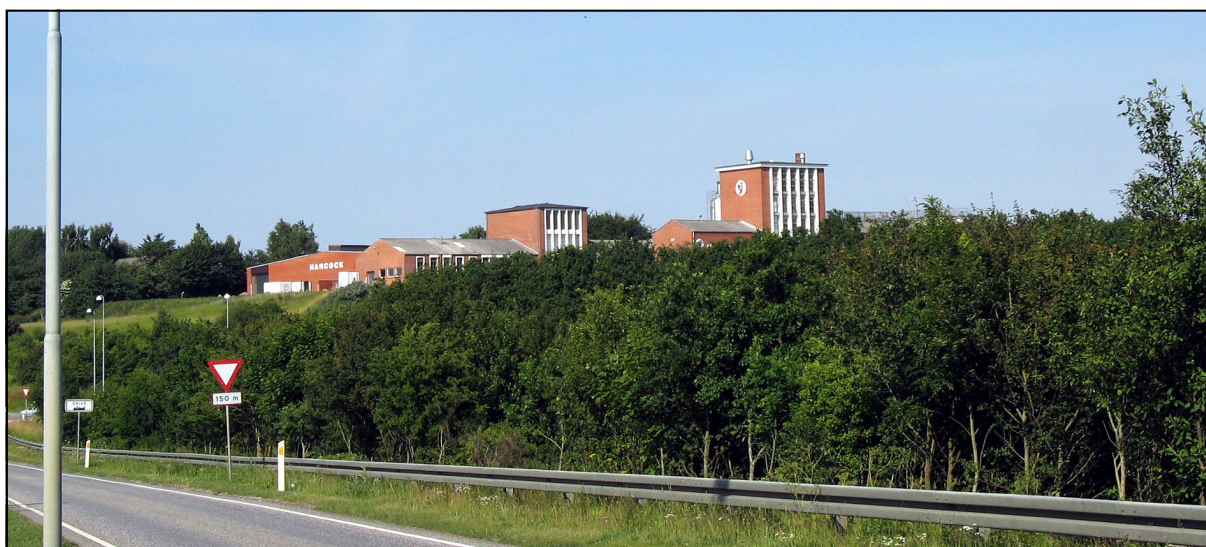
Bryggeriet Hancock

Adresse: Hancock bryggerierne A/S, Humlevej 32, 7800 Skive.

Ejer: Hancock bryggerierne A/S.

Etableringsår og grundlægger

Bryggeriet blev grundlagt som hvidtølsbryggeri i 1876 af A.P. Lorentzen i Nørregade 44. I 1895 købte møller Chr. Christensen bryggeriet og gav det navnet Thordahl Bryggeri og Mineralvandsfabrik. I 1935 begyndte bryggeriet at brygge pilsnerøl. I 1955 flyttede bryggeriet til nyopførte bygninger i Resen nord for Skive. Omkring 1960 tog bryggeriet navnet Hancock.



Overalt i den nordlige og vestlige del af Skive by ses den markante bryggeribygning.

Foto: Thisted Museum.

Beskrivelse af industrimindet

Bryggeriet Hancock ligger placeret på en højt liggende grund nord for Skive by i Resen ved udfaldsvejen mod Mors og Fur.

Bygningsanlægget består af flere bygninger. Alle bygninger er opført i grundmur i røde mursten med hvidpudsede markeringer omkring vinduespartierne. Mest markant er den ældste af bygningerne, som er fra 1955. Det er en en-etagesbygning opdelt i 3 gange 7 fag med vinduesfacade mod syd. Over bygningens 7 midterste fag

rejser sig et 3-etages tårn, der har gennemgående glasfacade i hele sin højde. Ved bygningens østgavl står 4 store gærings- og lagertanke, som er opstillet i 2003. Bag ved og parallelt med denne bygning, ligger en bygning, der er opført i 1963. Denne bygning har lavere taghældning og et lavere tårn, men ellers samme udformning som bygningen fra 1955. Bag facadebygningen mod øst ligger en lagerbygning fra 1972 og en stor lagerhal fra 1989.

Industrimindets betydning

Bryggeriet Hancock har regional betydning.

Bryggeriet er et eksempel på tidlig udflytning af industri fra Skives bymidte. Det sker, førend de egentlige industrikvarterer anlægges syd for byen. Bryggeriet blev bygget nord for byen. Det ligger højt i landskabet nord for Skive og står i dag som et vartegn for byen.

Bevaringstilstand

Bryggeriet er i drift, og bevaringstilstanden er god.



Bryggeribygningerne fra 1950erne og 1960erne fremtræder som et fint eksempel på den tids industribyggeri med et markant arkitektonisk udtryk. Foto: Thisted Museum.

Genstande og arkivalier

På Skive Byhistorisk Arkiv findes billeder og arkivalier.

Litteratur

Niels P. Bjerregaard: Af øllets historie. Bryggeriet Thordal gennem 75 år. Skive. 1951.

Niels Mortensen: Skive 1880-1914. I Skive Kommunes Historie. Bd. 2. Skive 2002. s. 261 f.

Poul Tolstrup: Lund-Vinde-Resenområdet 1940-2003. I: Skive Kommunes Historie. Bd. 3. Skive 2003. s. 330 f.

Limfjordskompagniet

Adresse: Øroddevej 100, 7900 Nykøbing Mors.

Ejer: Limfjordskompagniet.

Etableringsår og grundlægger

Denne virksomhed er grundlagt på baggrund af havets gennembrud ved Agger i 1825 og de dermed ændrede faunaforhold i Limfjorden. Hermed kom der atter østers i fjorden fra 1850. Østersfiskeriet i Danmark var fra 1500-tallet kgl. monopol og blev forpagtet ud. Forpagterne og kompagniet har været hjemmehørende i Nykøbing siden 1850 bortset fra en kort periode i 1870'erne. I 1915 opbyggede de daværende forpagtere en muslingekonservesfabrik. Siden 1940 har muslingefiskeriet og -produktionen udgjort en stadig vigtigere del af virksomheden. Hertil kom fra 1950 landets første store produktion af kaviar (på stenbiderrogn). Virksomheden var i forpagter Tage Priess' tid Danmarks største på sit område.

Beskrivelse af industrimindet

Østerskompagniet flyttede fra Nykøbing Havn til Ørodde i 1910. Den ældste bygning – en enkelt hvid to-etages bygning med sadeltag et fint eksempel på industribyggeri fra begyndelsen af 1900. Denne bygning rummer i dag virksomhedens kontorer, det gamle pakkeri og en østersbar, indrettet 1944, med kalkmalerier på loft og vægge af kunstmaler Kaj G. Götzsche.

Virksomhedens øvrige bygninger kan opdeles i to hovedtyper. Fra 1950'erne er der lange to-etages bygninger i røde mursten og en meget enkel og funktionel stil. Laboratoriet har til huse i en et-etages rød murstensbygning fra samme periode. Den anden gruppe bygninger opført 1990 til 2005 er elementbyggeri, nærmest haller, i rød plade. Yderst på odden står "container-bassinerne".



Hovedbygningens oprindelige østersbar er i dag indrettet til kantine.
Fotos: Thisted Museum.



Industrimindets betydning

Limfjordskompagniets bygningsanlæg har stor regional betydning. Virksomhederne på Ørodde er helt centrale, når historien om dansk skaldyrsfiskeri og -industri skal fortælles.

Virksomhedens beliggenhed på odden mellem Nykøbing Bugt og Sallingsund er i sig selv helt speciel. Den er her placeret midt i den fjord, der leverer råvarerne til produktionen. Der er kajanlæg, og muslingeådene kan lægge til umiddelbart ved anlægget. En del af skaldyrene losses dog i Nykøbing Havn, og køres herfra til odden. Foruden Limfjordskompagniet er Vildsund Muslengerenseri samt Dansk Skaldyrscenter flyttet til Ørodde siden 1990. Området er en del af et kulturmiljø – se Kulturmiljøatlas Mors 2004.

Bevaring

Virksomheden er i drift, bygningerne er velholdte. Området præges af, at der stadig om- og tilbygges i takt med "udviklingen".

Genstande og arkivalier

Morsø Lokalhistoriske Arkiv: Arkivalier og billeder.

Litteratur

S. Overgaard og Ronald Nielsen: Østers-Kompagniet - skaldyrsfangst og industri (2003).

Morsø Jernstøberi

Adresse: Holgersgade 7, 7900 Nykøbing
Mors

Flere ejere: Morsø Bank/Morsø Kommune,
Jysk Vindkraft, Morslands Historiske
Museum.

Etableringsår og grundlægger

Morsø Jernstøberi er grundlagt af N. A. Christensen i 1853. I løbet af de følgende årtier voksede virksomheden, så den blev ikke blot Morsøs største men hele regionens (Viborg Amts) absolut største industrivirksomhed – endnu i mellemkrigsårene. Den dominerede selvfølgelig lokalområdet fysisk, økonomisk og socialt i en lang årrække. Støberiet blev nedlagt 1993, og området overtaget af Morsø Kommune i 1995. Det nuværende Morsø Jernstøberi findes i udkanten af Nykøbing, hvortil virksomheden allerede i 1970'erne havde udflyttet bl.a. sin emaljeafdeling.



Bygningerne til Morsø Jernstøberi ligger midt i Nykøbings gamle bykerne.
Foto: Morslands Lokalhistoriske Arkiv.

Beskrivelse af industrimindet

Bygningerne til Morsø Jernstøberi er fra perioden 1844-1945. Centrale bygninger fra det gamle anlæg er bevaret i en helhed omkring ”støberigården” ved Holgersgade. Langs Holgersgade ligger to bygninger tegnet af arkitekt Chr. Frühstück Nielsen i 1913: Værkstedsbygningen, en stor tre-etages vinkelbygning i rødsten med hvidpudsede lisener ved hjørnerne, udsmykning på gavlfacaderne m.v. Bygningen har rødt tegltag og store vinduer, den høje skorsten er bevaret. Den anden store bygning er administrationsbygningen, en rødstensbygning med tag i sortglaseret tegl. Heri er interiør i form af paneler, fast inventar mv. bevaret som det blev tegnet til bygningen. Løst inventar i form af kontormøbler m.v., ligeledes fra 1913, findes på Støberimuseet.

Bag administrationsbygningen langs Asylgade strækker sig to parallelt liggende fabriksbygninger, hver i to etager og i glat rødstensmur. På den sidste side af gården ligger en lavere tværbygning også i to etager med rødt tegltag. Bygningerne inde i gården er fra slutningen af 1800-tallet, bygningen langs Asylgade samt hjørnebygningen (opført som udstillingsbygning) Asylgade/Holgersgade er fra 1940erne. Sidstnævnte to bygninger er uændrede fra deres opførelse, i rødsten, med støbejernsvinduer og tagpap. Det gælder også det indvendige, hvor der bl.a. ses en del af arkitekt H. Hansens ”farveeksperimenter”.

Ved Rådhusstorvet ligger en lille bygning fra 1840erne, der indtil 1913 var kontorbygning for støberiet, siden lager og udstillingsbygning.

Industrimindets betydning

De tilbageværende bygninger fra Morsø Jernstøberi har stor regional betydning.

Morsø Jernstøberi var et stort og betydningsfuldt jernstøberi i Nordvestjylland. Jernstøberierne i Skive, Thisted og Viborg er for længst lukket. De monumentale bygninger til Morsø Jernstøberi har meget høj arkitektonisk værdi. Det er meget fine eksempler på industribyggeri i begyndelsen af det 20. århundrede. Vedrørende virksomhedens historie og økonomiske vægt, ikke blot lokalt men i regionen – se rapport om industriens udvikling i Viborg Amt, fra Museumsrådet for Viborg Amt, 2004.

Langs gaden Nørrebro nordvest for det gamle jernstøberi ligger en række ensartede, lave små huse. De er udstykket og bygget af en af Nykøbings murer mestre og solgt til smede på jernstøberiet.

Kvartererne omkring dem udgør et fint eksempel på industribyen omkring 1914 – med arbejderboliger, offentligt institutionsbyggeri, Arbejdernes forsamlingsbygning, M. C. Holms Børneasyl m.v. Støberiet og området er udpeget som særligt værdifuldt kulturmiljø – se Kulturmiljøatlas Mors, 2004.

Bevaring

De gamle støberibygninger rummer i dag Støberimuseet (hjørnebygning samt bygning langs Asylgade), Morsø Folkebibliotek (Værkstedsbygningen) samt privat erhverv og kontorer (kontorbygning samt bygninger i gården).

Bevaringstilstanden er god. Den gamle kontorbygning ved Rådhusstorvet er fredet og huser i dag et arkitektfirma.

Morsø Kommune har udarbejdet en bevarende lokalplan for området. Vedrø-



De monumentale bygninger vidner i sig selv om jernstøberiets betydning. Foto: Thisted Museum.

rende udviklingsplanerne for Støberimuseet – se projektbeskrivelsen "Dansk Støberimuseum", 2003.

Genstande og arkivalier

På Morsø Lokalhistoriske Arkiv findes arkivalier, tegninger, fotos, film mv.

Litteratur

Svend Rindholt: Morsø Støbegods i hundrede år (1953).

Holch Andersen, Per Noe: N. A. Christensens Jernstøberi (1978).

Sissle Honoré, S. Overgaard: Efter fyraften – Jernstøberiet (1995).

Jens Smærup Sørensen: Jern – Morsø Jernstøberi A/S 1853-2003 (2003).

Artikler i Jul på Mors, Lokalhistorisk Årsskrift:

1985 – Børge Jensen: Fabrikanterne og fagbevægelsen.

1993 – Th. Jensen, A. Larsen: "Så er der jern!"

2003 – S. Overgaard: En sag om industrispionage?

Trykstøberiet "Metallic"

Adresse: Sdr. Boulevard, 7800 Skive.

Ejer: Difko, Sønderlandsgade 44, 7500 Holstebro

Etableringsår og grundlægger

Metallic er grundlagt i 1945 i Brønshøj af Peder Brinch-Møller. I 1948 flyttede virksomheden til nye fabrikslokaler i Herlev. I 1962 opbyggedes en filial i Skive, og i 1966 flyttede hele fabrikken til Skive. Firmaet lukkede i sommeren 2003.

Beskrivelse af industrimindet

Fabriksanlægget er opført i røde sten. Det består af fire store haller, der ligger parallelt med hinanden, og som er forbundet med hinanden ved en mellembygning i hallernes østende. Langs hallerne – foran mellembygningerne – er placeret en smal gennemgående bygning med fladt tag. Denne bygning har i hele facadens længde en regelmæssig række tætsiddende vinduer, der er markeret med hvidpudsede lisener. Umiddelbart syd for facadebygningen er placeret en toetages bygning i samme udformning – fladt tag, og tætsiddende vinduer markeret med hvidpudsede lisener i hele bygningens højde. Foran denne bygning er et vandbassin med et sprinvand. Bassinet er til opsamling af kølevand. Syd for fabriksanlægget er parkeringsplads. Ved parkeringspladsen ligger en portnerbolig, et lille parcelhus i røde sten og med eternittag.

Fabrikken er opført i to omgange. I 1962 byggedes det midterste to haller. Inden 1970 var fabrikken udbygget med de bygninger, der står i dag.

Industrimindets betydning

Metallic har regional og stor lokal kulturhistorisk interesse.

Metallic er den første virksomhed, der blev opført i Skive nye bydel, Egeris, syd for den gamle købstad og Karup Å. I Egeris skulle der bygges boliger, skoler og industri. Fabrikken er et fint eksempel på et tidligt og harmonisk industrifacadebyggeri ved Skives sydlige indfaldsvej. Dertil kommer, at Metallic kom til at fungere som dynamo dels for udviklingen af værktøjsmageruddannelsen i regionen, dels for etableringen af en række mindre lokale maskinfabrikker.

Bevaring

Dele af bygningsanlægget huser i dag det ny Skattecenter Skive og der er sket en renovering af dele af anlægget. Størstedelen af anlægget står tomt. Dets fremtid er uafklaret.

Genstande og arkivalier

På Skive Byhistoriske Arkiv findes billeder og arkivalier.

Litteratur

Niels Bonnesen: Skive 1960-1970. I: Skive Kommunes Historie. Bd. 3. Skive 2003.

Det ny skattecenter Skive har indrettet dele af Trykstøberiet "Metallic" til kontorer m.m. De øvrige bygninger i anlægget står ubenyttede.
Foto: Thisted Museum.



Smithson Trikotagefabrik

Adresse Munkevej Thisted.

Ejer: Firmaet er lukket og produktionsbygningerne bruges til lejligheder og erhverv.

Etableringsår og grundlægger

Virksomheden er oprettet som manufakturhandel i 1901 af Valdemar Smith. Han døde pludseligt i 1930 og hans søn, Arne Smith, overtog virksomheden og etablerede i 1934 en skjortefabrik. I 1930 brændte virksomheden, og den flyttede i 1939 til nybyggede lokaler i "Munkegården" på Munkevej i Thisted. Firmaet lukkede i begyndelsen af 1980'erne.

Beskrivelse af industrimindet

Fabriksanlægget bestod af en treetages bygning, opført i røde sten med facade mod Munkevej, i hvis øverste etager der var indrettet bolig til fabrikanten, og en bagvedliggende to-etages rødstensbygning, der var indrettet til systuer. Fabrikken udvidedes i 1950'erne med en fabriksfløj ud mod Kronborgvej og med Thisted Dampmøllens gamle bygning på den anden side af Munkevej. I 1960 blev bygningskomplekserne forbundet med en glasgangbro over Munkevej som ikke mere eksisterer.

I det ydre fremtræder bygningerne i Munkegården som de gjorde i trikotagefabrikkens tid. I det indre er der sket ombygninger, og bygningerne bruges til andre formål.



Bygningerne er renoverede og udnyttes i dag til lejligheder og forretninger. Foto: Thisted Museum.

Industrimindets betydning

Smithsons Trikotagefabrik har regional og lokal interesse. Den er udsprunget af lokal iværksættertrang i 1930'erne, og virksomheden voksede sig stor i takt med den stigende efterspørgsel på trikotagevarer i 1950'erne og 60'ernes samfund. Fabrikken var Thisted's største arbejdsplads og beskæftigede især mange kvinder. Allerede i slutningen af 1960'erne tilpassede Smithsons Trikotagefabrik sig markedet og indskrænkede egenproduktionen på systuerne mod at importere flere og flere varer. Fabriksejeren flyttede til Schweiz.

Smithsons Trikotagefabrik er den første regulære industribygning, som er opført i Thisted by, og de tidligere fabriksbygninger står stadigvæk som markante bygninger i bybilledet.

Bevaring

Bygningerne er i god bevaringsstand.

Genstande og arkivalier

På Lokalhistorisk Arkiv, Thisted findes arkivalier og billeder.

Litteratur

Orla Poulsen og Flemming Skipper: Kvinderne og chefen. Historisk Årbog for Thy og Vester Hanherred 2001.

Oversigt over litteratur vedr. den regionale industriudvikling

Thy

- Svend Sørensen og Erik Holm: Udvikling i støbeskeen. 1981.
Knud Holch Andersen: Thisted købstads historie II, 1998.
Knud Holch Andersen: Thisted købstads historie III, 2002.
Orla Poulsen og Flemming Skipper: Kvinderne og chefen. I: Historisk Årbog for Thy og Vester Hanherred. 2001.
Jette Thagaard Jacobsen: Ingeniør Jacobsen og Sjørring Maskinfabrik. I: Historisk Årbog for Thy og Vester Hanherred. 1996 (Sjørring Maskinfabrik)
Knud Aagaard: Beskrivelse over Thy. 1802.
C. Diørup: Thisted Amt. 1842.
A. Hjorth Rasmussen: Vi er alle mennesker. Vorupør Fiskercompagni og dets virke i 100 år. 1987.
Svend Sørensen: Thisted købstads historie 1. 1994.
Knud Homann m. fl. Æ Jernhandel. 2000.
Chr. P. Fogtmann: Det er smagen (A/S Thisted Bryghus) 2002.
Laust Grove Veilstrup: Tican – 25 år med fremgang. 2003.
Olaf Nørgaard: Helligsø Teglværk. Historisk Årbog for Thisted Amt. 1965.
Mogens Bjerregaard: Den erhvervsmæssige udvikling. Historisk Årbog for Thy og Vester Hanherred. 1974.
Robert Svalgaard: Skibsfart, handel og industri. Historisk Årbog for Thy og Vester Hanherred. 1974.
Kaj Sekkelund: Fjordfiskere. Historisk Årbog for Thy og Vester Hanherred. 1983.
Chr. P. Fogtmann: Thisted- Fjerritslev, en god forbrødring: Historisk Årbog for Thy og Vester Hanherred. 1990.
Esben Graugaard: Peder Teglbænders teglværk i Vestervig. Sydthy Årbog. 1994.
Esben Graugaard: Næssund Jernstøberi. Sydthy Årbog. 2001.
Jens M. Jørgensen: Tørvefabrikation i Hundborg Mose. Sydthy Årbog. 2003.
Marius Sloth: Historien om Sydthy Maskincenter. Sydthy Årbog. 2004.

Mors

- Chr. Villads Christensen: Nykjøbing paa Mors 1299-1899. 1902.
K.G. Holch Andersen: Nykjøbing Mors i tekst og billeder 1800-1960.
Per Noe og S. Overgaard: By og Ø. I: Kort og godt 2, 1999.
Kulturmiljøatlas. Mors. 2004.
Holch Andersen K. og Per Noe: N.A. Christensens Jernstøberi. 1978.
Jens Smærup Sørensen: Jern – Morsø Jernstøberi A/S 1853-2003. 2003.
S. Overgaard og Ronald Nielsen: Østers-Kompagniet –s kaldyrsfangst og industri. 2003.
K. G. Holch Andersen: Typer og tryk – om Morsø Avis og Bogtrykkeri. 1980.
Børge Jensen: Fabrikanterne og fagbevægelsen (Jernstøberiet) Jul på Mors. 1985.
Erik Egholm: Morsø Andelsslagteri 1914-1976. Jul på Mors. 1989.
Børge Jessen: Th. Damborgs Tobaksfabrik. Jul på Mors. 1992.
Th., Jensen, A. Larsen: "Så er der jern!" (Jernstøberiet). Jul på Mors 1993.
Aksel Achmann: Erslev Kalkovn. Jul på Mors 2002.
S. Overgaard: En sag om industrispionage. (Jernstøberiet) Jul på Mors 2003.
Miljøstyrelsen m.fl.: Molerindvinding på Mors. 1985.
Henning E. Pedersen: Moler og arbejdere – Nordmors 1910-1980. 1980.
S. Overgaard: Morsø Kalkselskab. Jul på Mors 1985.

Jørgen Christensen: Morsø Kridtværk. Jul på Mors 2004.
Holch Andersen K. m.fl.: Det hvide lys tændes...1985.

Salling

Niels Mortensen (red.): Skive Kommunes Historie. II. Skive 2002.
Niels Mortensen (red.): Skive Kommunes Historie III. Skive 2003.
Niels Mortensen: Et industrieventyr i Skive. I: Skivebogen. 1995.
Arne Ottesen: Rønbjerg Tørvefabrik. Jensen og Sørensens Plantage, Aps., Rønbjerg 1899-1999.
Niels Mortensen: Tørvegravning på Skive-egnen var også børnearbejde. Skiveegnens Jul 1990.
Carl Th. Jørgensen: Rønbjerg-eventyret i fortid og i vor tid. Fra ukendt landmejeri til provinsens største is-industri. Ringkøbing 1949.
Arne Ottesen: Rønbjerg Tørvefabrik. Jensen og Sørensens Plantage, Aps., Rønbjerg 1899-1999.
Niels Mortensen: Tørvegravning på Skive-egnen var også børnearbejde. Skiveegnens Jul 1990.
Bjerregaard, Niels P.: Bryggeriet Thordal. 1951.
Bjerregaard, Niels P.: Skive Andelsslægteri 1903-1953. 1953.
Jensen, Olav: Sagaen om Skive Jernstøberi: Skivebogen 1993, s. 78-108.
Miltersen, Kaj Ove, og Mortensen, Niels: 100 med børster. Vikan 1898-1998. 1998.
Mortensen, Niels: Et trykkeri i Nørregade. 1991.

Viborg

Henning Ringgaard Lauridsen: Arbejdere og arbejderhuse i Bruunshåb. I: Viborg bogen. 2004.
Henning Ringgaard Lauridsen: Halvtreds år med fælles varme. Viborg Fjernvarme. 2003.
Henning Ringgaard Lauridsen: Velkommen til Bruunshåb: den naturskønne perle i den grønne kvadrant. 2002.
Henning Ringgaard Lauridsen og Jesper Overgaard (red.): For fulde sejl: kølevirksomheden Caravell 1960-2000. 2000.
Henning Ringgaard Lauridsen: Det rene vand: Viborg Vandværk 1900-2000. Viborg Kommunale Værker. 2000.
Henning Ringgaard Lauridsen og Peter Korsgaard: To mergelselskaber og en koloni straffefanger. I: Journalen årg. 8, nr. 4. 1998.
Henning Ringgaard Lauridsen: Viborg Vestermark: et nybyggersamfund af industribaroner, idealister og slidsomme husmænd. I: Fra Viborg Amt 1996.
Henning Ringgaard Lauridsen: Viborgs industrihistorie 1742-1990. Viborg Leksikon nr. 12. 1990.
Christian Jacobsen: Skærver, tegl og mosetørv. Råstoffer på Viborg egnen. Viborg Leksikon nr. 5. 1987.
Elsa Steen Sørensen: Mønsted Kalkgruber. Thise. (1982) 2002.

