



Renæssancens Bygninger

Bygningskulturens Dag 2006

2006 er Renæssanceår i Danmark. Med Renæssancens Bygninger som tema for Bygningskulturens Dag den 9.-10. september sætter Kulturarvsstyrelsen sammen med Bygningskultur Danmark fokus på denne del af vores kulturarv fra perioden 1536-1660. Vi håber dermed at skærpe interessen for renæssancens bygningskultur - og at skabe indsigt i stilens idégrundlag og udtryksform, der brød radikalt med middelalderens arkitekturopfattelse.

I dette gratis hæfte, som Kulturarvsstyrelsen udgiver i forbindelse med Bygningskulturens Dag, fortælles om baggrunden for renæssancens arkitektur. En række udvalgte temaer illustreres med eksempler på den kostelige skat af bygningsværker fra renæssancen, der findes overalt i landet.

KULTURARVSSTYRELSEN

SLOTSHOLMSGADE 1
1216 KØBENHAVN K

TELEFON 72 26 51 00
kuas@kuas.dk
www.kulturarv.dk

Renæssancens Bygninger

Bygningskulturens Dag 2006

Af Claus M. Smidt

KULTURARVSSTYRELSEN



3	FORORD
4	RENÆSSANCE - DEFINITION AF ORDET
6	DEN FØRSTE DANSKE RENÆSSANCEBYGNING
14	GRUNDMUREDE BYHUSE
18	BYHUSE I BINDINGSVÆRK
21	ET SLOT OG FLERE HERREGÅRDE I BINDINGSVÆRK
24	BORGERLIGT KØBSTADSBYGGERI I 1500TALLET
26	SLESVIGSKE FYRSTESLOTTE
28	FLERE KØBSTADSHUSE
34	EN BY MED INTERNATIONALT RY - HELSINGØR
38	HERREBORGE IGEN
44	HERREGÅRDENES BLOMSTRINGSTID
48	ET HØJDEPUNKT I VENDSYSSEL
50	EN KIRKE I NORDSJÆLLAND
51	GÅDEN PÅ HVEN
52	REGERINGSSKIFTE
54	SLOTSBYGGEREN CHRISTIAN 4.
58	ADELEN FØLGER EFTER
59	BORGERSKABET MARKERER SIG
63	GRAVKAPELLER
64	CHRISTIAN 4.S BYPLANER
66	CHRISTIANSHAVN OG BØRSEN
68	KGL. SORTIE MED MANÉR
70	SØNDERJYSK AFSLUTNING



Forord

Af kulturminister Brian Mikkelsen

2006 er Renæssanceår i Danmark. Renæssancens Bygninger er derfor også valgt som tema for Bygningskulturens Dag den 9.-10. september 2006 for derigennem at styrke kendskabet til netop denne epokes særlige bygningskulturelle arv.

Unik bygningskultur skabes ofte i kraft af en udveksling mellem national tradition og det nye udefra. Det kender vi fra den moderne arkitektur. Færre ved måske, at renæssancen var mindst lige så åben over for 'det nye'. Det ses imidlertid i arkitekturen. Her ved antikkens genfødsel eksperimenteres der med nye udtryk, interiørerne raffineres, og byplanlægning opstår som begreb. I Danmark er vi heldige at have en rig, bygningskulturel arv fra denne tid, der strakte sig fra midt i 1500tallet og godt hundrede år frem. Der er lystslotte. En tårntrappe bygget til hestevognskørsel. En slotssal med skjulte rør, der lader musikken strømme op til soiréen. Der er vældige bygningskroppe, brugt til brygning og opbevaring. Herregårde, marskgårde og borgerhuse. Overalt er der et inciterende møde mellem murværkets tyngde og sandstenens svungne ornamentik. Undertiden står det røde murværk i et særligt lys, så varmt som i det Italien, hvor renæssancestilen tog sit udgangspunkt. I Danmark kom den italienske inspiration via Nederlandene eller Tyskland, men den bundfældede sig, så vi betragter den som ægte dansk.

Med Bygningskulturens Dag i 2006 er det 14. år i træk, at Danmark deltager i de årligt tilbagevendende European Heritage Days, hvor der i over 40 europæiske lande sættes fokus på kulturarven. Til årshæftet her har vi i år valgt at lade en enkelt forfatter, seniorforsker ved Danmarks Kunstbibliotek, mag.art. Claus M. Smidt, behandle hele perioden. Vi håber, at dette hæfte sammen med Bygningskulturens Dag vil være med til at skærpe interessen for bevaring og udvikling af dansk bygningskultur.

Bygningskultur Danmark har igen i år været samarbejdspartner i det koordinerende arbejde, hvor tillige 'Renæssance 2006' og Golden Days-festivalen har deltaget. De egentlige arrangører er dog de mange frivillige kræfter landet over, der endnu engang er med til at levendegøre den bygningskulturelle arv i weekenden den 9.-10. september 2006.

På gensyn i renæssancens bygninger!

Dronningens Pakhus i Nakskov, opført ca. 1600 af Frederiks 2.s enkedronning Sofie, der boede på Nykøbing Slot, og siden udvidet af Frederik 3. 1656

Renæssance - definition af ordet

Renæssance - rettelig renaissance - er et fransk ord, som består af re (igen) og naissance (fødsel). Med udtrykket forstås den opblomstring i litteratur, kunst og samfundsliv, som fandt sted i Firenze og andre byer i Mellem- og Norditalien i perioden 1400 til 1530, og som følte som en genopvækkelse af ånden fra oldtiden.

Selve begrebet renæssance blev først indført af kunsthistorikere i midten af 1800tallet. Man ser tit, at renæssancen fremstilles som en tilbagevenden til den klarhed og skønhed, som prægede den græsk-romerske antik, og som skulle stå i en grell modsætning til den 'sorte middelalder'. Denne negative opfattelse af middelalderen har de senere generationer kasseret, men ikke desto mindre fremstår 1400tallets italienske litteratur og kunst med en brillans, der stadig betager.

Skønt renæssancen opstod i Italien, primært i Firenze, siden i andre bysamfund i det nordlige Italien, bredte den sig hurtigt til det øvrige kontinent, ligesom den også påvirkedes fra Burgund (Bourgogne) og Nederlandene i nord.

Den følgende gennemgang vil alene dreje sig om arkitektur. Som det så ofte hænder, når man taler om danske forhold, kom renæssancen i dansk arkitektur til at falde på et langt senere tidspunkt end i resten af Europa. Lidt

firkantet udtrykt kom den danske renæssance i bygningskunsten til at omfatte perioden fra reformationen til tiden omkring 1660.

Reformationen gennemførtes som bekendt i 1536 efter afslutningen af to års borgerkrig, som man har kaldt Grevens Fejde. Man må ikke forestille sig en brat omvæltning. Senmiddelalderens byggeri havde været præget af en raffineret gotik, som ganske ofte gled umærkeligt over i renæssancen. Skellet var således ikke skarpt og abrupt, men formede sig som en gradvis overgang. Når der alligevel i samtiden har været en følelse af noget afgørende nyt, skal det sikkert ses under indtryk af det brud med hidtidig praksis i kirkelivet, som indførelsen af den lutherske lære markerede.

I 1500tallet fyldte kirken meget i den almindelige danskers liv. Men det blev ikke inden for kirken, som man ellers kunne have forventet, at det nye i arkitekturen først kom til at manifestere sig. Naturligvis blev der rokeret meget om på datidens kirkerum, så de kunne tilgode den nye lære, hvor den forkyndende præst og menigheden kom i centrum, og faste kirkestole for første gang vandt indpas. Mange af de katolske sidealtre med deres helgentilbedelser blev også udrangeret.



Christian 4.s
Frederiksborg Slot
med springvand
og porttårn.
I baggrunden en
af rondellerne fra
Frederik 2.s tid

Landets mange klosterkirker blev omdannet til brug for almindelige mennesker, og de tilhørende klostre overgik i statens eje og blev krongods. Med denne overtagelse styrkedes kongemagten økonomisk, en omstændighed der lå i naturlig fortsættelse af en af reformationens vigtigste politiske målsætninger:

Etableringen af nationale kirker med de enkelte konger og fyrster som overhoveder i modsætning til katolicismens samfundsopbygning med ærkebisper, der havde direkte reference til paven, og klostrenes abbeder med tilhørsforhold til munkeordener placeret i Frankrig eller Italien, fjernt fra lokal indflydelse.



Den første danske renæssancebygning

Umiddelbart er det svært at påvise nyopførelser i årene lige efter reformationen. Der gik nogle år, før det for alvor gik løs. Alligevel udgør herregården Hesselagergård på Fyn et tidligt højdepunkt, der berettiger, at det bliver denne, der kommer til at danne åbning på gennemgangen af renæssancens bygninger i Danmark.

Bygherre var Christian 3.s kansler, Johan Friis, som tilhørte en dansk adelsslægt med godser især på Fyn. Hans fædrene gård, Hesselagergård, var under borgerkrigen blevet nedbrændt, og derfor påbegyndte han i 1538 genopførelsen af hovedbygningen. Det skulle blive en enestående manifestation.

Johan Friis havde gode forudsætninger for at lade opgaven løse. I sin ungdom havde han, som det var ved at blive vane for danske adelsmænd, frekventeret universiteter i Nord- og Sydeuropa og således set meget af renæssancens bedste arkitektur. Han havde endvidere under Grevens Fejde været på et ophold i Tyskland, hvor han i Wittenberg havde haft personlig kontakt med Luther og Melanchton og nok så vigtigt i denne sammenhæng havde set moderne arkitektur i Tyskland. Især Melanchton fik han et nært forhold til, så det er tankevækkende, at netop dennes bolig i Wittenberg var et renæssancehus med vælske,

dvs. italienske, gavle af påfaldende lighed med de gavle, som kansleren forsynede både sin hovedbygning og sin kirke i landsbyen Hesselager med.

Melanchtons hus var under opførelse, da Johan Friis var gæst i Wittenberg. På trods af dette forhold er Hesselagergårds bygningshistorie alligevel på ingen måde nogen enkel sag. Hovedbygningens berømte indskriftssten er dateret 1538. Den fortæller, i øvrigt på latin oversat til dansk: 'Johan Friis byggede på sine fædres gamle gods denne nye bolig for sig og sine. Hans veludførte insignier, som du ser, viser både hans slægt og hvilken oprindelse det gamle hus har. År 1538'. Det er for længst erkendt, at trods stenens indskrift er der kun tale om en angivelse af byggeriets begyndelse.

Den første byggekampagne, der formentlig strakte sig over to-tre år, omfattede et langhus af samme udstrækning som den endelige bygning. Den havde på det nordøstlige hjørne et ottekantet tårn og var i øvrigt på to etager, hvoraf underetagen var en høj kælder. Fund i grunden foran huset viser, at den oprindelige bygning var planlagt med to parallelle sidefløje, som imidlertid blev opgivet, før man var nået længere end til fundamenterne. Af arkæologiske spor i hovedbygningen har man kunnet slutte sig til, at der var tale om et ganske

'Rigens kansler'
Johan Friis'
Hesselagergård
på Fyn står stadig
som det prægtigste
minde om den
tidlige renæssance.
Påbegyndt 1538

primitivt murstenshus, hvis formentlig eneste spor af nye tider var den smukke hustavle med dateringen 1538. En karakteristik af det foreløbige resultat som sengotisk er således mere korrekt end at tale om et renæssancehus. Lidt gådefuldt og tankevækkende er det, at Christian 3. samme år (1538) var i Braunschweig for at drøfte Danmarks udenrigspolitik med den derværende hertug og i sit følge talte Johan Friis. På rejsen kan de næppe have undgået at se, at slottet i Celle var under opførelse med anvendelse af rundbuede gavle af Hesselagergård-typen.

Fra gammel tid har man ofte hørt kongens stenhugger og bygmester Morten Bussert omtalt som ansvarlig for byggeriet på Hesselagergård. Bygningens enkle form gør det lidt sandsynligt, at han har været anvendt. Til gengæld kunne man måske opretholde ham som den fantasifulde stenhugger, der skabte Johan Friis' byggetavle, skønt der også kunne være tale om Jacob Binck, som vi snart skal høre mere om. Men hvordan blev Hesselagergård til det prægtige hus, som man kender i dag?

I 1538 var Johan Friis nok en mand med en fremtrædende position, han var således allerede indtrådt som kongens danske kansler, der fra reformationsåret sammen med rigshofmesteren og marsken var fødte medlemmer

af rigsrådet. Fra 1539 var han Universitetets patron og havde et nært forhold til den lærde verden. Han var således ven med historikeren Anders Sørensen Vedel, der i øvrigt ved hans begravelse holdt ligprædiken over ham i Frue Kirke i København (1570).

Som kansler var Johan Friis statsadministrationens chef, men til gengæld var posten ulønnet, så den vistnok bjergsomme mand måtte skaffe sig indtægter fra anden side. Afkastet fra det fædrene gods var beskedent, men med årene høstede han store økonomiske fordele af sportler (dvs. gebyrer) i forbindelse med ekspedition af de mange sager, kancelliet behandlede. I anden halvdel af 1540'erne var han blevet en ganske anderledes velhavende mand, ligesom hans heldige hånd med genopretningen af Danmark efter borgerkrigen omkring reformationen gjorde ham til en overordentlig anerkendt embedsmand. Ja, i virkeligheden stod han på dette tidspunkt på magtens tinde.

Som det allerede fremgik af tavlen, var Johan Friis bevidst om sin stilling som adelsmand. Da han var ugift, fik han i 1548 af Christian 3., efter udenlandsk forbillede, lov til at oprette Hesselagergård som stamhus, det første i Danmark, således at det skulle gå udelt i arv i slægten. 26. juli samme år indgik hans bror



På nordsiden har Hesselagergård runde hjørnetårne med skydeskår.

Fra vægterloftet kunne man gennem skoldehullerne hælde skoldhed væske i hovedet på en indtrængende fjende

Henrik Friis til Ørbæklunde ægteskab med Margrete Bild, som snart skulle forsyne stamhuset med adskillige arvinger. Hvad var da naturligere end, at Johan Friis i tilslutning hertil besluttede at udvide og forskønne Hesselagergårds hovedbygning, så det kunne blive et moderne hus, der ville udgøre en superb ramme om rigets fornemste adelige slægt.

Der er grund til at tro, at Johan Friis til at løse opgaven engagerede den alsidige kunstner Jacob Binck. Han, der efter eget udsagn var født i Köln omkring 1500, var oprindelig

kobberstikker med udgangspunkt i et tysk, såkaldt kleinmestermiljø og under påvirkning af Albrecht Dürer. Med årene havde han udviklet sig til tusindkunstner, der både mestrede maleri, medaljorkunst og arkitektur. Omkring 1550 arbejdede Jacob Binck i øvrigt sammen med ovennævnte Morten Bussert om en plan til befæstning af byen Krempe i Holsten. Han var i Danmark fra 1533, måske tidligere, men opholdt sig i øvrigt ofte i udlandet. Netop i årene omkring 1549-51 tjente Binck Christian 3. på Nyborg Slot og var således i bekvem nærhed af Johan Friis' gård.

Hesselagergård
fra nord



Vestside med
renæssancegavle



Hovedbygningen på Hesselagergård fuldførtes i årene 1548-50. Der tilføjedes en ekstra bolig-etage samt et vægterloft. Hjørnetårnet i nordøst udvidedes, og et tilsvarende ottekantet byggedes i nordvest. Imod gården opførtes det firkantede trappetårn, der stadig giver adgang til bygningen. Adskillelsen mellem den gamle salsetage og den nye overetage markeredes af en let frem-springende fladbuefrise. Mellem overetagen og vægterloftet udkragedes murværket kraftigt med endnu en konsolbåren fladbuefrise, hvor hver anden bue forsynedes med skoldehuller. Samme loft fik tillige, i lighed med alle tre tårne, rigeligt med skydeskår, hvorfra man kunne beskyde en eventuel fjende.

Hovedbygningen var således i bogstaveligste forstand en fæstning; man må erindre sig, at det ikke var længe siden, at landets bønder havde hærgnet og plyndret, så adelen beskyttede sig efter bedste evne, når den byggede. Forklaringen havde dog passet bedre i 1538 end her i 1550, hvor risikoen for overfald var minimal. Til gengæld må man ikke underkende den symbolværdi, der for adelen lå i at bygge borge, der lignede forter og var vandomflydte. Bygningstypen med enkeltfløjen med sine to hjørnetårne på ydersiden og et større adgangstårn mod avlsgården er med sine fynske og sjællandske efterfølgere blevet kategoriseret under begrebet herreborge. Dem skal vi siden



Hjortesalen på
Hesselagergård,
et tidligt eksempel
på raffineret
boligindretning
i renæssancen

vende tilbage til - endog med Johan Friis som bygherre.

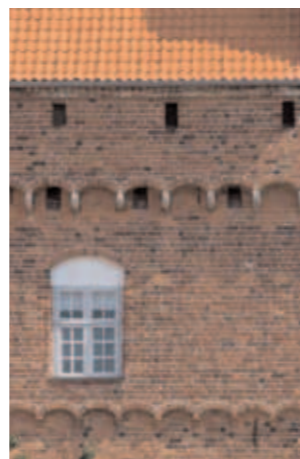
Det er imidlertid intet af det hidtil nævnte, der har givet Hesselagergård kultstatus. Det har til gengæld de høje vælske gavle med deres fortryllende omrids og filigran af halv-søjler, blændinger, rundbuer og fladbuer. Deres venetianske præg er ikke til at tage fejl af, men deres vej kan være gået over Sachsen eller Nederlandene. Tanken om Melanchtons Hus og dets indflydelse på Hesselagergård styrkes yderligere af den omstændighed, at forbindelserne til Sachsen netop omkring 1548 var meget nære. Dette år drog en større

dansk deputation til Torgau som eskorte for prinsesse Anna - datter af Christian 3. og dronning Dorothea - der skulle vies til den regerende hertug August af Sachsen. Brudetogets selskab bestod bl.a. af både adelsmænd og -kvinder, anført af rigshofmester Peder Oxe, men også vor kunstner, Jacob Binck, var udkommanderet til at deltage. Personligt var Johan Friis dog ikke med.

Det har været foreslået, at ligheden mellem de hesselagergård'ske gavle og Melanchtons tilsvarende gavle skulle fortolkes som et forsøg på at gøre dem til direkte symboler på den luthersk-evangeliske tro. Tanken forekommer

I dag savner
Hjortesalen sine
oprindelige hoveder
med gevir

Bemærk
skoldehullerne ved
hver anden bue



ikke urimelig. Som forbillede for gavlene har man også peget på en af 1500tallets store arkitekturteoretikere, Sebastiano Serlio, hvis femte bog om arkitekturens regler fra 1547 indeholder en kirkegavl af påfaldende lighed med sakristiets gavl på Hesselager Kirke, som Johan Friis lod opføre ca. 1550. Det blev i øvrigt ikke kun sidstnævnte, men alle kirkens gavle, som blev prydet med variationer af denne type vælsk arkitektur.

Beskrivelsen af Hesselagergårds fortræffeligheder er langt fra slut. Hovedbygningen var opført til praktisk brug, og den kom til at indeholde en usædvanlig bolig for sin ejer. Om det skyldes den omstændighed, at overetagen opførtes i anden byggefase, er ikke godt at vide, men det medførte den uortodokse løsning, at salsetagen imod sædvane kom til at ligge på 1. sal, mens 2. salen blev forbeholdt soveværelser m.m. Denne disponering var i et koldt land ganske praktisk.

Også en anden omstændighed satte fokus på hovedbygningens avancerede indretning: Trappetårnet kom til at indeholde en ligeløbet trappe med fire afsnit pr. etage, den første i landet, der ellers fortsat i mere end 100 år forsynedes med runde vindeltrapper.

Klimaks med hensyn til interiøret blev Hjortesalen, der lå placeret i salsetagens vestside. Salen, hvis fornemme malede udsmykning, med stor sandsynlighed udført af Jacob Binck, blev et hidtidigt højdepunkt i dansk interiørkunst. Den omfattede mere end halvdelen af hele husets grundflade, og på de tre sider var der over brystpanelerne malet talrige hjorte direkte på den hvide puds. Hver hjort havde et hoved med opsats (gevir), og derved fik helheden et tredimensionalt præg.

Jagtscener var på denne tid højeste mode blandt Europas fyrster. På vestvæggen var der ligeledes en fremstilling af en frokost i det fri. Næsten alle motiver er der fundet grafiske forlæg for i samtidens kunst. Der er således ikke tale om original kunstnerisk skaben, men dygtig genbrug af kendt stof. Den østlige endevæg har bestået af en bindingsværkskonstruktion, som har været bemalet med en slagscene, måske en gengivelse af det berømte slag ved Pavia i Norditalien 1525, hvor den spanske habsburgske kejser Carl 5. og hans landsknægte slog Frans 1. af Frankrig's hær.



Grundmurede byhuse

Det er mærkbart, at renæssancebyggeriet i de tidlige år især var forbeholdt kongehus og adel. Kun eliten magtede at betjene sig af den nye mode. De to første betydelige byejendomme blev således begge opført af adelige bygherrer.

Den ældste er Tårnborghuset i Ribe, som, skønt den har adressen Puggårdsgade 3, alligevel mere ligner en hovedbygning til en herregård end et byhus. Forklaringen må utvivlsomt søges hos bygherren, adelsmanden Oluf Munk, som takket være reformationen fik en noget usædvanlig karriere. Som brodersøn af katolicismens sidste Ribe-bisp, Ivar Munk, og yngre søn af rigsråd Mogens Munk til Palsgård valgte han den gejstlige vej, idet han tog magistergraden i Köln og blev kantor ved domkirken i Ribe og forstander for byens nonnekloster, stærkt protegeret af onklen.

I 1531 fik han Frederik 1.s samtykke til at blive sin farbrors efterfølger på bispestolen, men domkapitlet nægtede at bekræfte valget. I 1533 blev Oluf Munk optaget i rigsrådet. På grund af reformationen endte han sammen med landets biskoper med at blive kastet i fængsel i 1536. Året efter slap han dog fri mod at love at acceptere den lutherske lære og i øvrigt inden et år at indgå et kristeligt ægteskab. Han efterlevede alt og giftede sig kort efter med en holstensk adelsfrøken, Drude Rantzau,

med hvem han fik 12 børn. Allerede før han i 1540 af Christian 3. fik skøde på Tårnborghuset, beboede Oluf Munk huset. Kort efter opførte han den grundmurede bygning i to stokværk. Med sin karakteristiske bufrise mellem etagerne har Tårnborghuset stor lighed med sam- og eftertidens herregårde. Både det sekskantede trappetårn, kviste og gavle med kamtakker og de mange vinduer med bueslag over er resultatet af en kraftig restaurering, der blev foretaget for ca. 100 år siden, vistnok efter sikre spor. Vor bygherre, Oluf Munk, endte i øvrigt som storgodsejer ved Limfjordsegnen med sæde på Volstrup og Kvistrup. Han døde i 1568.

Det andet byhus med renæssancepræg har en ganske anderledes historie. Der er tale om det såkaldte Karmelitterhus i Helsingør, som i årene fra 1550 til 1561 ejedes af admiral Herluf Trolle. Han var lensmand på Krogen (Kronborgs forgænger) i årene 1544-54 og har sandsynligvis opført den vestlige del af huset i de første år af 1550'erne. Den ældste del af bygningen opførtes i 1516 som sygehus i tilslutning til det nærliggende Karmelitterkloster.

Det er den, der har façade langs Hestemøllestræde, hvorimod Herluf Trolles del ligger på hjørnet af Hestemøllestræde og Sct. Annagade og har gavle mod sidstnævnte. Herluf Trolle indrettede Karmelitterhuset til skole.

Tårnborghuset i Ribe ligner en herregård, men er et byhus. Også bindingsværkslængen foran er fra 1500-årenes midte

Gavlen af Karmelitterhuset i Helsingør stammer fra Herluf Trolles tid, dvs. begyndelsen af 1550'erne. Theus Rubensaadt regnes for mester for arkitekturen

Detalje af Karmelitterhuset

Tårnborg fra gårdside med trappetårn



Karmelitterhusets gavl

Det er kun ganske få spor, der er tilbage af den trolle'ske bygning, men de er til gengæld overordentlig interessante. Her tænkes særligt på den blanding, der hviler på gavlens nederste gesimsbånd, og hvis profilerede ramme foroven afsluttes med en såkaldt æselbueryg. Trappegavlen har tillige på hjørnerne to tværstillede pinakler, dvs. små piller, som blev genskabt under bygningens restaurering i 1908 efter sikre spor. Begge træk viser hen til arkitektur fra Flandern.

Herluf Trolle vides at have haft bygmester Matheus Rubensaadt i sin tjeneste, og det er uden tvivl denne, der har været hans bygmester. Mester Theus, som han benævnes, var en attraktiv herre i en tid med få duelige arkitekter.

Hertug Hans den Ældre af Slesvig-Holsten sluttede således i 1555 på Hillerødsholm under Herluf Trolles nærværelse kontrakt med mester Theus om opførelse af Hansborg Slot i Haderslev. Beklageligvis er slottet for længe revet ned.

Det samme er Herluf Trolles hovedbygning på Hillerødsholm, som ligeledes regnes for Rubensaadts værk (det blev siden erstattet af Frederiksborg Slot). Den var i øvrigt et dobbelthuset, en type som vi senere skal høre mere om. Den usædvanlige æselbueryg findes tillige i stueetagen på den jyske herregård Overgårds hovedbygning, og det har givet anledning til, at man har tilskrevet Theus Rubensaadt den.

Byhuse i bindingsværk

Eiler Rønnows Gård i Odense, opført 1547 af tømrer Mads Rab



Fra gammel tid har man bygget bindingsværkshuse i Danmark. Når man i 1500- og 1600tallet byggede i bindingsværk, var det som regel, fordi man ikke havde råd til at anvende det langt dyrere teglmateriale. Derfor overhvidtede man i ældre tid ofte bindingsværkshuse, så de kom til at ligne grundmurede bygninger.

I 1500tallets første halvdel var det imidlertid sjældent, at tidens bygherrer havde midler nok til at binde an med teglstenshuse. Endog adelige kunne finde på at bygge sig et byhus i bindingsværk. Til gengæld kan man i dag være tilbøjelig til at glemme, at det træværk, man anvendte, var eg, og det er et anderledes

stabilt byggemateriale end fyr. Der er ikke mange eksempler fra 1500tallets midte tilbage, men et par stykker kan fremdrages.

I Odense udgør Eiler Rønnows Gård i dag en del af det kulturhistoriske museum i Møntestræde. Hertil er den flyttet i 1939 fra sin oprindelige plads i Nørregade 62.

Eiler Rønnow - bror til den sidste katolske biskop i København, Joachim Rønnow - var søn af rigsråd Marquard Rønnow til Hvidkilde, en besiddelse han overtog som mindreårig. Fra 1542 var han lensmand på Næsbyhoved og Skt. Hans Kloster i Odense, hvilket formentlig



Bindingsværk med fodrem, skrånstivere og stolpe over sort-tjærede syldsten



Anne Hvides Gård i Svendborg, opført i 1560'erne

førte med sig, at han lod gården i Odense opføre. Over porten på det to etager høje hus kan man læse: 'Mestermænd: Mads: Rab: 1547 Sancte Georgii Dag ii Ottense By vor jeg opreest af ny Eler Røno'. At tømremesteren så at sige har mistet proportionssansen og sat sig selv først på indskriften, kunne måske indicere, at Eiler Rønnow har haft mindre med byggeriet at gøre.

Eiler Rønnows odenseanske gård var oprindeligt seks fag længere, således at portfaget sad i midten af det statelige hus. Alligevel er det svært at skjule, at nok opførtes den Rønnow'ske Gård i renæssancetiden, men i byggemåde adskilte den sig ikke meget fra sengotikkens byhuse. Det gælder i øvrigt også Det adelige Jomfrukloster på Albani Torv, som Frederik 2. 1560-61 opførte som kgl. residens. Egentlig var der tale om en udvidelse af den oprindelige katolske bispegård fra 1504-08. Bygningsarbejdet blev aldrig færdiggjort, men i 1630 overtog Jørgen Brahe til Hvedholm huset og tilføjede en etage. Siden er der ikke ændret på det, og i 1717 blev det omdannet til jomfrukloster.

Der er mere renæssance over den såkaldte Anne Hvides Gård i Svendborg. Det er et hus med en lidt usædvanlig skæbne, for det dukkede så at sige op af tågerne, da det restaureredes 1913-14 af arkitekt Mogens Clemmensen.

Det indrettedes da til byens kulturhistoriske museum. Hidtil havde man henført huset til 1600tallet, men det opdagedes nu ud fra rester af kalkmalede våbenskjole, at det var opført af Anne Knudsdatter Hvide, som døde i Svendborg 1577. Hun ejede sammen med sine søskende herregården Rødkilde midtvejs mellem Svendborg og Faaborg. Hun var gift med Jesper Friis, en fjern slægtning af Johan Friis til Hesselagergård. Deres gravsten findes i Ulbølle Kirke, der er Rødkildes sognekirke. Manden døde i 1558, og man formoder, at Anne Hvide lod huset i Svendborg opføre mellem 1560 og 1570.

Det er et hus, der knejser. Der er ødslet med bindingsværket i den to etager høje bygning, hvor øverste etage efter gammel skik og brug krager ud over stueetagen, understøttet af smukt udskårne knægte. Især anvendelsen af de mange skræstivere er med til at understrege det ødsle præg.

Et slot og flere herregårde i bindingsværk



Aalborg Slot er anlagt af Christian 3. I dag er det kun østfløjen, der går tilbage til hans tid, midten af 1500-årene

Man skal ikke tro, at bindingsværk var helt udelukket, når det gjaldt kgl. byggeri. Det beviser Aalborg Slot, som til trods for sin rolle som monarkiets bygning blev opført som traditionel bindingsværksbygning.

Egentlig var det meningen, at det skulle tjene som kgl. residens, men sådan kom det ikke til at gå. I stedet blev det sæde for en lensmand (et begreb, der afskaffedes i 1660 ved Enevældens indførelse) og er som sådan det sidste, der er tilbage i landet.

Det opførtes i tre fløje i årene fra 1539 til 1550. Mod nord, hvorfra der var (og er) adgang, var der en portmur. Byggeriet påbegyndtes i 1539

med pilotering af grunden, og i 1547 fik kongens bygmester Morten Bussert ordre til at begive sig til Aalborg 'for at undervise tømmerfolk og andre bygningsfolk om den bygning på Aalborghus'. Man formoder derfor, at han har spillet en væsentlig rolle ved udformningen. Da der var tale om en fæstning, blev ydermurene bygget i grundmur, mens alle siderne ind mod midten blev opført i svært egebindingsværk.

Østfløjen i to etager er i dag den eneste del, der er tilbage af byggeriet fra Christian 3.s tid. I den søndre ende finder man stadig op til den kraftige gavlmur slottets gamle brevkammer. De oprindelige volde og udenværker med

En af de stateligste hovedbygninger i bindingsværk er Rudbjerggård på Lolland, som opførtes ca. 1600



tilhørende vandgrave er for længst omdannet og tørlagt. Aalborg Slot har helt op til vor tid tjent som sæde for stiftamtmanden for Nordjyllands Amt og hans administration, altså i grunden afløseren for kongens lensmand.

Når man vovede at bygge Aalborg Slot af bindingsværk, var det selvsagt kun, fordi man udadtil kunne sikre sig med grundmur. Anderledes med herregården Lynderupgård ved Limfjorden, som adelsmanden Christoffer Rosenkrantz opførte i 1556. På dette tidspunkt har man allerede følt sig på så sikker afstand af Grevens Fejde, at man vovede at anvende bindingsværk til en hel bygning. Skabelonen

var af lighed med den i Aalborg, for der blev også tale om et trelænget anlæg i to etager, her dog med indkørsel i den nordlige fløj, der var den midterste. Vestfløjen omfatter dog et grundmuret parti. Selve teknikken i bindingsværket leder tanken hen på norsk byggeskik med dens stolpeskælskonstruktion.

Et mere beskedent eksempel på en bindingsværksherregård finder man i det østlige Himmerland, hvor adelsmanden Enevold Seefeld omkring 1550 opførte en mindre enetages hovedbygning på sin gård Randrup. Ca. tyve år senere fik den tilbygget et adgangstårn, og siden er anlægget i 1700- og 1800tallet blevet



Rudbjerggårds haveside med voldgrav

Indgangsparti med byggetavle fra 1605

udvidet, men på havesiden kan man endnu se et eksempel på, at man så kort efter ufredstider ikke længere frygtede angreb af bondehære. Den fare var for længst forbi, da adelsmanden Knud Rud og hans hustru, Ellen Marsvin, omkring 1600 opførte hovedbygningen på Rudbjerggård på Lolland. Men det var usædvanligt på denne tid at bygge herregårde i bindingsværk, i det mindste når det var en bygning i to etager.

Som et apropos til den indledende bemærkning om, at man ofte søgte at skjule, at der kun var tale om et bindingsværkshus, stod Rudbjerggård meget længe overkalket og gav

dermed indtryk af, at der var tale om en teglstensbygning. For øvrigt har den enlige fløj været ledsaget af flere; man ved således, at i det mindste yderligere én blev revet ned i midten af 1800tallet, men formoder, at der muligvis har været endnu to. Det forklarer det meget rummelige voldsted med omgivende grave, for den enlige fløj ligger helt østligt op til den ene voldgrav. Ind mod gårdspladsen tilføjede Knud Rud i 1605 et grundmuret trappetårn.



Borgerligt købstadsbyggeri i 1500tallet

I løbet af anden halvdel af 1500tallet steg antallet af nye, borgerlige byggerier rundt om i landets købstæder. Ulykkeligvis er mange af dem siden blevet flammernes bytte under de talrige brande, som i løbet af 1600- og 1700-årene hærgede vore byer. Alligevel er der levnet nogle få, nok til at man kan give et indtryk af aktiviteterne.

Tag for eksempel Haderslev, der profiterede meget af hertug Hans den Ældres store interesse for byen; hertugen var søn af Frederik 1. Fra 1557 opførte han et nyt slot, Hansborg, der afløste det middelalderlige Haderslevhus, og han boede faktisk her til sin død i 1580. Forehavendet betød et vældigt vitamintilskud til håndværksstanden i byen, og talrige solide borgerhuse skød op i ly af slottet. Et par eksempler antyder udviklingen. Symptomatisk nok ligger bygningerne netop i Slotsgade, der i dag er ene om at erindre om den tid, da Haderslev havde sit fyrsteslot (det brændte i 1644).

Købstadshuse i det sønderjyske område bar ofte præg af det skema, som især hansestæderne havde gjort kendt over hele det nordlige Europa. Et karakteristisk eksempel kendes fra Tyskebryggen (nu kun kaldet Bryggen) i Bergen med dets lange række af gavlhuse, hvor tagryggen ligger vinkelret på gadelinjen.

Slotsgade 20 og 23 er to udgaver af denne byggeskik med gavlvendte bygninger. Nr. 23 har især i østsiden mod gården to etager bindingsværk med reminiscenser af middelalderlig tradition. Den menes opført i årene 1550-70. Nr. 20 er fra 70'ernes slutning, og bygherren var hertugens skiferdækker, Philip. Også hans bygning blev et gavlhus i bindingsværk i to etager med et kort sidehus, men med en anderledes raffineret brug af profilerede knægte og skråstivere, som især ses i den maleriske gård, hvis mange senere tilbygninger bidrager til præget af velstand. Her er der ikke tvivl om, at indflydelsen fra det rige miljø omkring Hansborg har spillet en afgørende rolle.

Det er i øvrigt ikke rigtigt, at der slet ikke er minder om slotstiden i Haderslev. På Sønderbro ligger det gamle Hertug Hans' Hospital, som blev grundlagt af hertugen i 1569 og stadig på trods af senere ændringer, især i 1700-tallet, indeholder dele af den oprindelige bygning. I midtergavlen sidder den dag i dag hertug Hans' smukke sandstenstavle med det hertugelige våben.

Slotsgade 20 i Haderslev er opført i slutningen af 1570'erne.

Især gårdsidens bindingsværk beretter om den rige byggestil, der blomstrede op og ned ad det hertugelige Hansborg Slot



Slesvigske fyrsteslotte

På dette sted bliver det nødvendigt med en lille udflugt fra det borgerlige byggeri. Som just omtalt indledte hertug Hans den Ældre opførelsen af Hansborg i 1557 med Theus Rubensaadt til at forestå det arkitektoniske. I 1559 afløstes han af bygmester Hercules von Oberberg, der vedblev at arbejde som bygmester på slottet til sin død i 1602. Hansborg blev et firfløjet anlæg i tre etager med adgang fra byen, dvs. vest. På de sydvestre og nordøstre hjørner fik slottet kvadratiske tårne med løgkuppeldækkede spir. I sydfløjen indrettedes der i de to underste stokværk kirke og i det øverste en gennemgående dansesal (1566). Efter sachsisk mønster fik kirken søjlebårne gallerier. Slottet opførtes i røde tegl med udsmykninger i sandsten.

Hertug Hans' bygmester fik andre opgaver i det slesvigske. I 1560'erne formoder man, at han forestod en ombygning af Sønderborg Slot, hvor bygherren var Christian 3.s enke, dronning Dorothea. Von Oberberg ændrede også dette til et firfløjet renæssanceslot med svungne gavle og knejsende spir. Beklageligvis reguleredes det sønderborgske anlæg på Frederik 4.s tid (ca. 1718) af daværende overbygningsdirektør W.F. v. Platen til et barokslot uden hensyn til den oprindelige pragt. Af den grund er det kun i enkedronningens kapel, at man kan fornemme bygningens renæssancepræg.

Det udgør til gengæld en perle af uvurderlig værdi. Dronning Dorothea kendte af selvsyn det ideelle protestantiske fyrstekapel, for det var i dette, de sachsiske hertugers slot i Torgau, at hendes datter Anna var blevet viet til hertug August i 1548. Kapellet var indviet få år forinden af selveste Martin Luther. Det var i dets ånd, at dronningens indretning fandt sted.

Det sønderborgske kapels grundplan blev pga. uregelmæssigheder i det gamle slot et parallellogram, men det fornemmes knap nok, når man er i rummet. I midten bærer en slank granit søjle af romansk karakter fire stjernehvælv. Langs med væggene er der et pulpitur, der støttes af klassiske joniske søjler. På pulpiturets brystninger er der efter tysk skik anbragt bibelske citater. Midterfeltet er let forsænket og har skaktavlmønstret flisegulv.

I øvrigt er der alter i øst, prædikestol ved sydveggen og døbefont i vest. Dronningens stol på pulpituret i vest findes ikke længere. Talrige store vinduer, foroven afsluttet af kurvehanksbuer, oplyste oprindeligt rummet. Det fortryllende rum er Danmarks ældste lutherske slotskapel.

Dronning Dorotheas Kapel på Sønderborg Slot er et af de smukkeste kirkerum fra 1500'erne



Flere købstadshuse

Tønder udgjorde et andet rigt bysamfund i Nordslesvig. Skønt brande siden har udsløttet mange af renæssancens bygninger, er der stadig enkelte tilbage. Byen fik i begyndelsen af 1500'erne nybygget sit slot, Tønderhus, som desværre siden er revet ned. Tilbage står kun porthuset fra slutningen af århundredet, siden stærkt ombygget og i dag en del af det stedlige museum.

Til gengæld har byen sin kirke, Kristkirken, i behold, og den er noget så usædvanligt som en nybygget kirke fra renæssancetiden. Dem er der ikke mange af i landet. Den opførtes 1591-92, dog med genbrug af tårnet, som stammer fra 1520'erne. Den treskibede bygning med dominerende midtskib og tresidet kor i samme højde bærer umiskendeligt præg af senmiddelalder. Med sine stræbepiller og spidsbuede vinduer demonstrerer den, hvor godt indarbejdet gotikkens traditionelle byggeprogram for en kirke var. I det indre møder øjet alligevel et væld af inventar fra højrenæssancen, mest udtrykfuldt i det smukke sangerpulpitur, der adskiller skib og kor.

Præget af gotisk bygningsarv slår tillige igennem på byens ældste borgerhus, Torvet 11, der formodes opført i tiåret 1550-60. Også her er der tale om et gavlhus af slesvigsk type, men takket være en østlig tilbygning, et slags ud-

skud, er resultatet lidt asymmetrisk. Uregelmæssigheden bidrager til helhedens charme. Gavlens detaljer peger i nogen grad tilbage, idet der er tale om blændinger med to og tre rundbuer foroven af sengotisk art.

I modsætning hertil står det renæssanceagtige tovsnoningsornament, man finder på blændingen over indgangsdøren. Gavlens trekant har været udsmykket med kamtakker, hver formentlig ledsaget af rækker af dobbeltbueblændinger, atter et træk der viser, hvor svært man havde ved at frigøre sig fra middelalderlige vaner. Bygningens indretning bærer i dag præg af senere tider (bortset fra de hvalvede kældre), men antagelig har stueetagen indeholdt en stor, højloftet holstensk diele (forstue) med trappe til de øvre etager. Endnu i dag omfatter huset en nyere diele fra 1600-tallet.

I Kolding, lige nord for grænsen mellem det danske kongerige og hertugdømmet Slesvig, var byggeaktiviteterne ligeledes hektiske i 1500'ernes slutning. Også her nød byen godt af det lokale slot, Koldinghus, som både Christian 3. og Frederik 2. byggede på. En nærmere beskrivelse vil vi gemme til gennemgangen af byggeaktiviteterne under Christian 4. og koncentrere os om Koldings borgerhuse fra slutningen af det store renæssanceårhundrede.

Den markante gård på Torvet 11 i Tønder formodes opført i 1550'erne

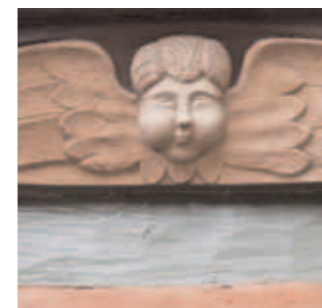
Positionen som grænseborg imod hertugdømmerne gav byen dens selvindlysende nøglestilling. To eksempler skal nævnes: Akseltorv 2, den såkaldte Borchs Gård, og Helligkorsgade 18, der begge repræsenterer den nordtyske gavlhustype i bindingsværk. Til trods for modsætningen mellem kongeriget og Slesvig og Holsten var der ikke store forskelle i byggeskik, i det mindste ikke når man sammenligner f.eks. Flensborg og byerne langs Lillebælt.

Huset i Helligkorsgade er det ældste, opført 1589. Dateringen fremgår af indskriften på den kølbueformede løsholt over indgangsdøren, et såkaldt dørhammertræ. Den to etager høje bygning flankeres på hver side af to smalle slipper, dvs. gårdsmøger, således at den ligger fri af sine naboer. Endnu er udsmykningen af tømmeret sparsom.

Sådan forholder det sig ikke med Borchs Gård, der omfatter en rigdom på dekoreret tømmer. Overhovedet må man notere, at gården på Akseltorv, der havde apoteker Herman Reimink som bygherre, udgør et højdepunkt i dansk bindingsværksbyggeri. Skønt Borchs Gård er et gavlhus, forstyrres indtrykket af den korte sidefløj, der til højre vender siden mod torvet, og hvor hoveddøren er anbragt. Over denne sidder dørhammertræet, der daterer bygningen til 1595.

Borchs Gård viser højrenæssancen, når den er mest raffineret. Dens udsmykkede tømmer besidder en charme, der bringer en billedskærer som Odense-mesteren Claus Berg i erindring. Her tænkes f.eks. på Bergs fortryllende smukke ligsten i Ribe Domkirke over biskop Ivar Munk. Motivisk er der dog ingen tvivl om, at den ukendte Kolding-bygmester og hans billedskærer er i gæld til det bedste i renæssancen. Bygningens højdepunkt er gavlen mod torvet, der er opført med tre stokværksfremspring, der op ad façaden krager ud over hinanden. De udkragede etagers stolper er ført ned over de gennemgående bjælkehoveder og knægte, således at hovedindtrykket bliver de forlængede planker (= stolpeskæl, som vi allerede har mødt på Lynderupgårds hovedbygning fra 1550'erne), og som har givet navn til begrebet stolpeskæls-typen. Overalt på træværket møder man en frodighed af udskæringer, f.eks. akantus-motiver og små og store rosetter. Særligt gør gavlspidsens rose indtryk. På fyldholterne - lige under de udkragede stokværk - ses et yndlingsmotiv fra renæssancen, såkaldte kerub-hoveder.

En anden variant af bindingsværksbygninger er dem, man kalder halvrosset-typen. Den kendes på de meget dekorative udsmykninger, hvor fyldtømmerets skræstivere er omdannet til sammenhængende trekanter, der breder sig



Kerub-hovede

Façadedetalje

Borchs Gård i Kolding byggedes i 1595 af en apoteker. Byens slot, Koldinghus, dannede baggrund for en usædvanlig rig borgerlig bygningskunst

som vifter og er udsmykkede med halvrossetter. Deres afstamning er udpræget nordtysk, og grunden til, at man især finder dem på Fyn, skal søges i den tætte forbindelse, der siden middelalderen har været mellem hertugdømmerne og Fyn, Ærø samt omliggende øer. Relationerne over havet skal vi siden møde ved det holstenske dobbelthus. Af halvrossetypen skal der peges på bygninger i Odense, Assens og Middelfart, men også i Jylland findes der adskillige eksempler. Særligt Odense har været rig herpå, men ved skæbnens ugunst er de fleste gået alt kødets gang og eksisterer ikke mere. I Nørregade 29, ejendommen med det pudsige navn Oluf Bagers mødrene Gård, finder man i sidehuset mod gården en bindingsværksfløj af halvrossetypen. Bygherren var den rige købmand og rådmand Oluf Bager, der 1586 opførte et grundmuret forhus og det omtalte sidehus i ni fag.

Det er imidlertid særligt to små gavlhuse på Fyn, der skal optage os. Det ældste er Korsgade 11 i Assens, som er et meget beskedent borgerhus, formentlig fra årene mellem 1550 og 1570. Det to etager høje hus kendetegnes ved sine dekorative halvrossetter både over første stokværk og andet, hvor overgangsfodremmen i øvrigt er udsmykket med dobbelte kølbuer. En restaurering af huset i begyndelsen af 1950'erne afslørede, at der oprindeligt har

været tale om både stolpeskæl- og halvrossetype, idet stolperne har fortsat ned og dækket overgangsfod og den underliggende etages bjælkeender.

I familie med det lille hus i Assens er det såkaldte Henner Friisers Hus, i dag Middelfart Museum, der ligger i Brogade 6. Det to etager høje, knægtbyggede gavlhus savner dog udsmykningen med rosetter, men er til gengæld et enestående bud på et autentisk renæssancehus fra slutningen af 1500'erne. Årsagen her til er, at huset aldrig har gennemgået radikale ombygninger eller ødelæggelser i form af butikssindretninger i stueetagen, som langt de fleste gamle bygninger har været udsat for.

Man bemærker bl.a. den udskårne tovsnoning langs overgangsfodens underkant samt adgangspartiet mod Brogade med trappe og de oprindelige bislagssten foran hoveddøren. Også i det indre kan man endnu se rester af oprindelige vægdekorationer og husets gamle skorsten, hvorpå en senere ejer har anbragt sine initialer og årstallet 1705.



Bagfra ser man, at Henner Friisers Gård i Middelfart er et gavlhus

Mod Brogade bemærker man gårdens to bislagssten



En by med internationalt ry - Helsingør

Efter at Erik af Pommern omkring 1410 havde påbegyndt opførelsen af borgen Krogen på det sted, hvor Kronborg nu ligger, og i 1429 indførte Øresundstolden, blev Helsingør mere og mere betydningsfuld. I 1558 forstærkede Christian 3. befæstningen ved den sachsiske bygmester Hans von Dieskau. En foreløbig kulmination indtraf, da Frederik 2. nogle år efter Den nordiske Syvårskrig (1563-70) skrev kontrakt med den indvandrede flamske bygmester Hans van Paeschen om en ombygning og ny-befæstning af Krogen.

Befæstningskunsten udviklede sig med stormskridt i 1500tallet. Fra 1574 til 1577 ændredes den middelalderlige borg ved store tilføjelser til nord- og vestfløjen, og snart indledtes tillige nyindretningen af sydfløjen. Arbejdet med modernisering af fæstningen begyndte i 1575, fire bastioner og den endnu bevarede Mørkeport opførtes i den forbindelse.

I 1578 forflyttede kongen pludselig van Paeschen til Båhus, hvilket næppe kan tolkes anderledes end som en desavouering af hans indsats. Det store slot stod på denne tid i røde tegl med hvide sandstensforsiringer, alt sammen i nederlandsk renæssancestil. Årsagen til afskedigelsen kan enten have været, at Frederik 2. fandt det opførte slot gammeldags, eller at han havde fundet sig en ny og mere moderne

bygmester. Det er for nyligt blevet foreslået, at kongen kunne tænkes at ændre stil for at lægge distance til adelens samtidige herregårdsbyggeri som Lystrup, Voergård og Vallø.

Man ved ikke præcis, hvem der blev Frederik 2.s nye bygmester. Forskellige muligheder har været nævnt, bl.a. den arkitekturkyndige billedhugger Johan Gregor van der Schardt, der kun et tiår tidligere havde haft nær tilknytning til arkitekturmiljøet omkring den norditalienske arkitekt Andrea Palladio.

Hvem man nu end vil tilskrive ændringen af Kronborg, betød kongens beslutning 1580 om at ændre façaderne fra rød-hvid tegl/sandsten til skånsk sandsten den afgørende forskel. Dermed blev resultatet som ved et trylleslag ændret til noget hypermoderne. Væsentligt blev det tillige, at den østlige fløj blev til en rigtig bygning og ikke blot en mur. At dens funktion så i det væsentlige kom til at være forbindelsesfløj fra de kgl. appartementer i nordfløjen til kirken i syd, er en anden sag. Kronborg (navnet fik slottet i 1577) var ved sin fuldførelse i 1585 Nordeuropas prægtigste slot, bl.a. med den store dansesal i sydfløjen over kirken, der overgik alle andre inden for området. Kongen havde allerede i 1577 sluttet kontrakt med den flamske maler Hans Knieper om fremstilling af en serie vævede tæpper til

Kronborgs kirkegavl mod Øresund udgør et højdepunkt i dansk renæssance

Kronborg. Serien eksisterer ikke længere, men det gør til gengæld de dele af den, som Hans Knieper fik bestilling på i 1581. Den omfattede en fremstilling af de 111 danske konger, som man på dette tidspunkt troede havde regeret Danmark før Frederik 2, og som skulle gengives i 40 tapeter. De var færdige 1584, fremstillet på det værksted, som Knieper havde oprettet i Helsingør. Siden spredtes de for alle vinde. I dag er der 14 tilbage, hvoraf halvdelen er ophængt på slottet i vestfløjens lille sal. Meget af den ydre og indre pragt gik tabt, da Carl 10. Gustav og hans hære hærgede landet i 1658. Det gjaldt både Hans Kniepers bordhimmel til Frederik 2. og slotsgårdens overdådige fontæne, der bortførtes som krigsbytte.

Kronborg er især pragtfuld at skue fra havet. Herfra gør kirkefløjens (dvs. sydfløjens) østgavl sig skønt med sin rigdom på skulpturer og ornamenten. Inde i slotsgården bemærker man Kronborgs højeste tårn midt for sydfløjen, det såkaldte trompetertårn med det himmelstræbende spir. Indgangen til kirken markeres af portalen fra 1585 med tre statuer i nicher. Over døren ses Moses, på hver side af samme David og Salomon, som hentyder til skuespillet 'Kong Salomons Hyldning', der opførtes 1584 på Viborg landsting for at celebrere kronprins Christian (4.)'s hyldning.

Det er nemt at forestille sig, at det kunstneriske miljø i Helsingør i slutningen af 1500'erne var overordentlig rigt. Det ses bl.a. af det meget borgerlige byggeri, som fandt sted i byen. Et interessant eksempel på en afsmitning af det tidligste Kronborg med dets mure i røde tegl udgør Stengade 76, der opførtes i 1579. Façadens sandstensdetaljer omfatter vinduer med krydsposter af sandsten, et træk man ellers fortrinsvis møder på slotte og herregårde.

Et anderledes hus er det, som Jacob Willumsen opførte i 1592 i Strandgade 55 (datering i jernankre mellem hovedtagens hermer og karyatider, dvs. pilastre udført med henholdsvis mands- og kvindeskikkelser). Bygherren var en tilflyttet nederlænder fra Antwerpen, der ernærede sig som badskær, dvs. barber. Indtjeningen må have været god, for han opførte en grundmuret bygning i tre etager; bemærk, at der for en gangs skyld ikke er tale om et gavlhus, tagryggen er parallel med gaden. I øvrigt synes ejendommen at have været bygget med spekulation for øje, for den beboedes ikke af Willumsen selv. Façaden har sit direkte forbillede i Antwerpens renæssancehuse og er utvivlsomt udformet af en af de håndværksmestre, som var eller havde været beskæftiget ved arbejderne på Kronborg.



Portalen i slotsgården, der fører til Kronborgs kirke

Strandgade 55 fra 1592

Kronborgs kirkegavl i sin helhed med tårnet Kakkelfborg på hjørnet



Herreborge igen

Vi vender nu tilbage til 1550'erne for at følge et par eksempler på herregårdsbygninger af den type, som Johan Friis' Hesselagergård knæsatte. Der var tale om enkeltfløje med hjørnetårne på ydersiden og et trappetårn imod adgangssiden.

Det største og mest imponerende af typen blev den senere rigsmarsk Frands Brockenhuus' Egeskov på Fyn. Tilskyndelsen til at bygge så prægtigt kan Brockenhuus have fået ved sin ansættelse fra 1545 som lensmand på Nyborg Slot, hvor Christian 3. havde sin gang, og Johan Friis' bygmester Jacob Binck havde sit virke. Muligheden opstod samtidig, da Brockenhuus samme år blev gift med ejeren af gården, Anna Tinhuus. Opførelsen af Egeskov fandt sted omtrent samtidig med fuldendelsen af Hesselagergård, begyndelsen af 1550'erne. Årstallene 1550 og 1554 nævnes, og de markerer med stor sandsynlighed begyndelsen og afslutningen (en af konsollerne, der bærer loftet i Dansesalen, har indskriften 1554).

Egeskov blev en rigtig vandborg, idet den opførtes midt i en sø, bygget på pæle. Bygningen fik ligesom Hesselagergård adgangstårn imod avlsgården og hjørnetårne på ydersiden. Hvad der adskiller den radikalt fra dens samtidige, er imidlertid, at der er tale om et dobbelthus, dvs. to parallelle fløje med fælles midterlang-

side og selvstændige tage. Typen anses i reglen for at være holstensk, men det er utvivlsomt rigtigt, at den i større perspektiv har sin oprindelse i Frankrig. Til Danmark er den dog givetvis kommet via Holsten, skønt man må indrømme, at de fleste holstenske eksempler er tredobelthuse med indgang i gavlen i modsætning til de danske, der alle har indgang på langsiden. Nogenlunde samtidig med Egeskov opførte Herluf Trolle et dobbelthus på Hilerødsholm, så skønt man først og fremmest forbinder typen med Fyn, forekommer den altså også på Sjælland.

Selv om Egeskov i visse detaljer er mere gammel, blev den, hvad angår indretning, meget mere moderne end Hesselagergård. Det skyldes ikke mindst, at Egeskovs dobbelthus levede mulighed for at fordele rummene bedre for hinanden med større bekvemmelighed som resultat. I modsætning til på Hesselagergård blev hoveddispositionen den samme, som går igen på næsten alle landets renæssancegårde, dvs. nytterum i underetagen, soveværelser, dagligstuer m.m. i mellemetagen og gennemgående riddersal i overetagen. I Egeskovs tilfælde er riddersalen med de mange kvadratmeter trods alt kun under halvdelen af stokværkets areal, men alligevel med sine 8 gange næsten 25 m landets største herregårdsriddersal.

Egeskov på Fyn er den mest imponerende af de danske herreborge, opført 1550-54 af Frands Brockenhuus

Murværk på Egeskov



Egeskovs hovedbygning gør ikke mindst indtryk, fordi den med sin imponerende størrelse dominerer sit omgivende landskab. Den er ganske enkelt blevet indbegrebet af en dansk renæssanceherregård, ikke mindst takket være sine voluminøse hjørnetårne med deres kobberspir og gavlenes svimlende høje kamtakker. Desværre må man ikke lade sig blænde for meget af disse, for de er faktisk skabt i 1883-84 af den svenske restaureringsarkitekt Helgo Zettervall i en tid, hvor fantasien ofte fik lidt for frit løb, når man 'førte en bygning tilbage til dens sande stil'. Hjørnetårnene var oprindeligt væsentligt lavere med spåntækte hætter, og i det mindste havde de to sydgavle et udseende nogenlunde som dem, der endnu findes på

Rosenholms portfløj (de har formentlig været fra slutningen af 1500'erne).

Zettervall ændrede nordgavlene, der formodes at have været fra Brockenhuus' tid og i øvrigt havde stor lighed med borgerhusgavle fra anden fjerdel af 1500tallet i Lübeck, ved at forhøje den midterste kamtak voldsomt. Resultatet kopierede han så i syd, hvorved de 'rosenholm'ske' gavle helt forsvandt. Zettervall byggede også hængebro, porthus og til trappetårnet en gennemkørselsport. Den er senere fjernet igen. Om både Hesselagergård og Egeskov gælder det, at der oprindeligt har været adgang til nordsiden af porttårnet via en vindebro, men begge steder har man flyttet døren om på vestsiden.



Indgangsportal på Egeskov med senere byggetavle

Sydgavl

Den romantiske bro er skabt i nyrenæssance

Rosenholm ved Hornslet med ældste del, østfløjen med hjørnetårne



Vestfløj med hjørnepavilloner og porttårn



For at afslutte kapitlet om herreborgene skal et par af de endnu eksisterende bygninger nævnes. Den betydeligste er uden tvivl Johan Friis' sjællandske gård, Borreby ved Skælskør. Den var han kommet i besiddelse af i 1553, da det gamle bispelen blev ham overladt af Christian 3. Atter møder vi i byggetavlen den stolte adelsmand, der på latin beretter: 'Han som fra sine forfædre har arvet Hesselager, har også ladet Borreby opføre, hr. Johan Friis. År 1556'. På begge sten ses familien Friis af Hesselager's våben med de tre eger. Borreby stod formentlig færdig nogle få år efter. Hvad angår bygningstype, blev hovedformen en gentagelse af Hesselagergårds, dog med visse småjusteringer, bl.a. et ekstra tårn på enkelthusets yderside, så

der var tre. Både disse og trappetårnet blev firkantede. Udkragninger af etagerne, skoldehuller og skydeskår går igen, så der er stadig tale om en formelig borg, velegnet til forsvar. Gavlene blev af en anden type end de berømte på Fyn, formentlig kamtakke, men de er siden ændret til trekantsgavle.

Endnu to eksempler skal med på listen: Nakkebølle på Sydfyn og Ørbækklunde nord herfor. Begge opførtes af slægtninge til Frands Brockenhuus og Johan Friis. Nakkebølles bygherre var Johan Brockenhuus, bror til Frands, og opførelsen er dateret 1559. Byggeriet har næppe været gennemført, før syvårskrigen mellem Danmark og Sverige var slut i 1570, idet en

tabt indskriftstavle skal have sagt: 'Da jeg i Sverige fangen vaar - da bygte min hustru denne gaard' (man bemærker, at indskrifterne ikke længere formuleredes på latin!). Den sidste herreborg er Ørbækklunde, hvor opførelsen indledtes omkring 1560 og først sluttede i 1593. Her var bygherren Niels Friis, nevø af Johan Friis og tillige ejer af Hesselagergård (stamhuset ophævedes ikke længe efter stiftens død i 1570). Bygningsmæssigt hører den til herreborgsfamilien, men det er tydeligt, at der ikke længere er tale om samme grad af fæstning, ligesom gavlene, der først kom til ved afslutningen i 1593, er af anderledes højrenæssance-art.

Man har diskuteret, om ikke den ældste del af herregården Rosenholm ved Hornslet i Jylland hører til herreborgene. Østfløjen, der er opført i årene efter 1559, byggedes som et enkelthus af rigsråd Jørgen Rosenkrantz. Som yngre søn af Otte Rosenkrantz til Boller og Næsbyholm fik hr. Jørgen ingen gård, men noget strøgods på Djursland. I begyndelsen boede han på det senere Skaføgård, men kun under meget beskedne forhold. I årene omkring 1550 havde han opholdt sig i Sachsen i kurfyrst Moritz' tjeneste. Fra 1552 indledte han sit virke ved hoffet, der begyndte med visse lensmandsposter og endte i 1563 med hans optagelse i rigsrådet.

Rosenholms østfløj blev et usædvanligt bygningsværk, skønt det overfladisk set lignede en herreborg. Mod voldgraven havde det på hjørnerne de sædvanlige små hjørnetårne, men imod gården opførtes den to etages fløj med åbne arkader, som man kender det i norditaliensk paladsarkitektur. Skønt de sidenhen er muret til, ses de tydeligt i facaden. Et enkelt sted ses endvidere resterne af en pilaster, således at der har været tale om en klassisk arkaderække båret af piller med pilastre på. Sidenhen - ca. 1580 - tilføjedes en med østfløjen (næsten) parallel portfløj i en etage på den vestre side af voldstedet. Over porten opførtes et tårn og for hver ende en pavillon.

Senere i århundredet blev de to fløje forbundet med sidefløje, så der blev tale om et lukket, firfløjet anlæg. På grund af de to oprindelige parallelbygningers forskellige længde fik det form som et trapez. Formentlig blev den sydlige fløj først bygget efter Jørgen Rosenkrantz' død i 1596. Bygherre var hans søn, 'lærde' Holger Rosenkrantz, som måske også byggede avlsgården, hvor der nu er have. Den sidste rest af samme er det lille lysthus, Pirkentavl, som stadig står, nu omgivet af den nyere have. Det var i den elegant udstyrede pavillon, at lærde Holger drev, hvad man har kaldt Jyllands ældste universitet.



Herregårdenes blomstringstid

Skønt adelen byggede en del i 1500tallets midte, blev det først i århundredes sidste tre årtier, at standen for alvor demonstrerede sin politiske magt. Her opførtes et meget stort antal hovedbygninger, hvoraf mange er bevaret, endog avlsbygninger har overlevet. Vi begynder på Sjælland ved Fakse, hvor Johan Friis' efterfølger som rigets kansler, Ejler Grubbe, i 1579 opførte den elegante hovedbygning på Lystrup.

Bygningen er dateret på indgangsportalen, hvor bygherren har anbragt en nu stærkt forvitret latinsk tekst for at bevidne sin gudstro. Lystrup er stadig på tre sider omgivet af grave, den sidste er forsvundet for længe siden, og huset bærer intet tegn på forsvarsmæssig indretning. Ingen skydeskår, udkrængning af etager med henblik på anbringelser af skoldehuller er at se. Tværtimod vender alle tre udbygninger, to siderisalitter og et trappetårn, samme vej (mod gården) og kan derfor ikke være bygget til beskyttelse mod en angribende bondehær. Symmetrien er på bedste renæssancevis opfyldt. Façadens vinduer i de to sidefløje har krydsposter i sandsten og krones foroven af trekantsgavle med portrætagtige hoveder i. Også de gennemgående gesimsagtige murfriser er prydet med sådanne hoveder. De oprindelige gavlkamme er for længst fjernet, formentlig i forbindelse med en hårdhændet restaurering i 1860'erne. Tårndøren, flankeret af pilaster-

hermer, krones af et felt med bygherrens og hans to hustruers våbener, alt under Vorherres skærmende arme i trekantsfrontonen.

Man kender ikke bygmesteren på Lystrup ved navn, men formoder, at det er den samme, som lidt nordligere på Stevns virkede for fru Mette Rosenkrantz, da hun 1586 opførte to fløje på hovedgården Vallø. Ganske samtidig med Ejler Grubbe byggede i øvrigt hans kgl. herre, Frederik 2., med assistance af bygmester Hans Floris sit lille lystslot, Badstuen, i Indelukket ved Frederiksborg i Nordsjælland. Om dem alle kan man sige, at der er tale om ren, uforfalsket nederlandsk renæssance, samme stil som Frederik 2.s Kronborg havde, indtil kongen skiftede smag og lod slottet beklæde med skånsk sandsten.

Også i Jylland udstillede adelen sin formåen. I nærheden af Videbæk øst for Ringkøbing byggede lensmanden på Lundenæs, Hans Lange, ca. 1580 sig en ny hovedbygning på Brejninggård. Den havde han allerede i 1564 overtaget efter sin far. Han var bror til Dorte Lange, der var gift med den just nævnte Jørgen Rosenkrantz til Rosenholm. Han har øjensynligt ikke villet stå tilbage for sin svoger, da han opførte sin trefløjede (måske firfløjede) hovedbygning, formentlig med adgang fra syd.

Ejler Grubbes Lystrup ved Fakse hører til de eleganteste af tidens herregårde fra de rige år efter Den nordiske Syvårskrig

Brejningggård i Vestjylland med sine usædvanlige terrakottaudsmykninger



I dag står af det anlæg alene østfløjen tilbage. Da man sidenhen på ufølsom vis har ført en port igennem fløjen og vinduerne, som i lighed med langt hovedparten af danske herregårde er blevet fornyet i 1700tallet, savner bygningen meget sin oprindelige holdning. Alligevel imponeres man over den udkragede overetage med dens konsolbårne brystning, udsmykket med terrakotta-plader, hvor våbenmærkerne for bygherren og hans hustru, admiral Peder Skrams datter Johanne, veksler med hinanden (Lange'ernes tre roser og Skram'ernes enhjørning). Oven på de enkelte konsoller afbrydes brystningens heraldiske partier af postamenter med løvehoveder og en musling

øverst, hvorpå hviler udsmykkede pilastre af korintisk orden, alt sammen ligeledes i brændt ler. Man har peget på tilsvarende dekoration af Johan Rantzaus for længst forsvundne herregård Bothkamp i Holsten og endvidere nævnt Lübeck-mesteren Statius van Dürens værksted på slottet i Gadebusch som mulig leverandør af Brejningggårds udsmykning. Formentlig er der snarere tale om en af van Dürens efterfølgere, af hvem man finder mange udsmykninger i Mecklenburg. Tilbage står blot at konstatere, at Hans Langes hovedbygning med sine terrakottaplader står forunderligt alene i dansk renæssancearkitektur.



Brejningggård fra nord



Horneporten på den fynske herregård Hvedholm er en af de få bevarede avlsbygninger fra renæssancen

Hans Langes svoger, Jørgen Rosenkrantz, byggede samtidig med ham på sin anden gård. 1579 opførte han således en lade og kostald på Skaføgård, som stadig står. Året efter påbegyndte han derefter byggeriet af en ny hovedbygning.

Anlægget placeredes på et nyanlagt dobbelt indgravet voldsted. Den trefløjede hovedbygning i en etage over en meget høj kælder blev et næsten lige så regelret anlæg som Lystrup, bortset fra at adgangen førtes ind vinkelret på symmetriaksen. Sydfløjen fik ligesom Rosenholm en arkade. Beklageligvis er denne i 1856 erstattet af et firkantet trappetårn. Anlæggets

særlige charme udgøres af et indtagende porthus, flankeret af to kuppeldækte rektantede hjørnetårne, alt i to etager. Hele anlægget er bygget i røde tegl.

Bevarede eksempler på nyttebygninger fra højrenæssancen i slutningen af 1500tallet er desværre ikke mange, men ud over de nævnte avlsbygninger på Skaføgård kan der være grund til at pege på resterne af den store ladegård, som adelsmanden Erik Bille opførte på Hvedholm på Sydfyn. Endnu er den såkaldte Horneport i behold. Den istandsattes 1637 og bærer den daværende bygherre Jørgen Brahes og hustrus navnetræk.



Et højdepunkt i Vendsyssel

Herregårdenes storhedstid gav sig udtryk over hele landet, også i Vendsyssel. Her opførte fru Ingeborg Skeel, enke efter Otte Banner til Asdal, 1586-91 på Voergård et prægtigt hus, som i sin pragt synes at overtrumfe alt, hvad man hidtil havde set. Fra sin mor, Karin Krabbe, enke efter Niels Skeel til Nygård, havde hun i 1579 arvet gården, der tidligere havde hørt under Børglum bispestol. På stedet lå et enkelthus, opført ca. 1520 af den berygtede biskop Stygge Krumpen. At det var bygget til at forsvare sig fra, er klart.

Fruen glemte ikke sin afdøde husbond. Straks efter hans død i 1585 opførte hun det meget store kapel til Voer Kirke, hvor hun ved en fremragende, men desværre anonym billedhugger fik udført et pragtepitafium over sin mand og sig selv, hvor de sidder knælende over for hinanden ved hver sin bedepult. Man har længe peget på ligheden med kirkeportalen på Kronborg, der fortæller om Ingeborg Skeels store ambitioner og gode forbindelser. Senest er det blevet foreslået, at de to stifterportrætter kan være udført af Johan Gregor van der Schardt, som bl.a. udførte Frederiksborgmuseets berømte brændtlersbuste af Frederik 2.

Voergård i Ingeborg Skeels udgave består af en østfløj bygget i vinkel med den gamle biskoppelige nordfløj. Den er opført i røde tegl med mange detaljer i lys sandsten. Således hviler

samtliges facade vinduer på gennemgående gesimsbånd af sandsten. Hovedattraktionen er naturligvis den nye fløjs overdådige portal, formet som en formelig romersk triumfport.

Hvad der yderligere hæver Voergård op over de fleste af tidens bygninger, er den kendsgerning, at den ukendte arkitekt for første gang introducerer renæssancens etageinddeling, hvor søjleordenerne stiger, efterhånden som man kommer til vejs. Her består det i, at stueetagens pilastre er af en slags toskansk orden, dvs. uden særligt udsmykkede kapitæler, og salsetagens pilastre tilhører den næste orden i hierarkiet, den joniske, der kendetegnes ved sine kapitæler med volutter. Vinduerne har krydsposter af sandsten i lighed med dem, man så på Lystrup, men i dette tilfælde overdådigt udsmykkede. Over vinduerne er der ikke de sædvanlige trekantsfrontoner, men i stedet bjælker dekoreret med to volutter, der indrammer et hoved. Den udtryksfulde fløj har yderligere for hver ende et ottekantet hjørnetårn, der er udsmykket som resten af bygningen.

Man kunne have valgt andre eksempler, men ovennævnte gårde er nok til at give indtryk af bredden og mængden af aktiviteter på denne tid. Sluttelig skal blot tilføjes, at der ved mange herregårde også blev gennemført moderniseringer af de tilhørende sognekirker.

Voergård i Vendsyssel er opført 1586-91 af enken Ingeborg Skeel med anvendelse af alle renæssancens raffineringer med triumfbueportal og udsmykninger i sandsten

En kirke i Nordsjælland

Slangerup Kirke i Nordsjælland, rig på renæssanceinventar



Tårn og våbenhus med svungne gavle



Siden den tidlige middelalder har Slangerup været en betydelig by med både kirke og kloster. Efter reformationen sygnede både kloster og by hen, og kirken forfaldt, men alligevel besluttede borgerne i 1570'erne at bygge en ny kirke. Med hjælp fra bl.a. Frederik 2. og en landsdækkende kollekt lykkedes det at gennemføre rejsningen af den betydelige bygning. Arbejdet fandt sted mellem 1586 og 1588.

Ved byggeriet medvirkede en af de murer mestre, som var kommet til landet i forbindelse med byggeriet på Kronborg. Der var tale om Hans van Steenwinckel den Ældre, som var indvandret fra Antwerpen i 1578. Som medhjælp i Slangerup havde han murermester Jørgen Friborg. Van Steenwinckel blev med årene en meget værdsat kgl. bygmester, med andre ord en slags arkitekt.

Ved opførelsen af den nye Slangerup Kirke genanvendte man noget af byens ældre kirke, herunder tårnet. Det blev en mærkelig gammelbygning, der kom ud af det. Vidste man ikke bedre, kunne man nemt forestille sig, at der var tale om en senmiddelalderlig kirke med dens krydshvælv og høje spidsbuede vinduer udfyldte med gotisk stavværk. Korets tresidede afslutning ligner således til forveksling adskillige sengotiske til- og nybygninger fra 1400tallet. Det er egentlig kun i tårnets taggavl og især i våbenhuset med dets pilasterindrammede portal og svungne gavle, at man opdager, at der er tale om en renæssancekirke. Alligevel fastholder man, at Hans van Steenwinckel var kunstnerisk ansvarlig for resultatet, mens Friborg virkede som murermester.

Gåden på Hven



Tycho Brahes Uraniborg fra 1576-80

Det forekommer ubegribeligt, at den bygmester, Hans van Steenwinckel, der i slutningen af 1580'erne ikke kunne præstere mere original arkitektur end det, man ser i Slangerup, kan tænkes at have præget Tyge (Tycho) Brahes Uraniborgs arkitektoniske og dekorative detaljer, ligesom han endog tilskrives ansvaret for Stjerneborg. Sådan har man nemlig indtil nu overvejende hævdet, at det hang sammen.

Omstændighederne omkring det enestående byggeri på Hven i Øresund er en af de store gåder i dansk renæssancearkitekturs historie. Uraniborg, der opførtes 1576-80 som bolig og astronomisk observatorium for den berømte danske videnskabsmand, er så udpræget det mest avancerede byggeri, der fandt sted i landet på denne tid. Her var tale om et fuldt moderne hus med en så stram centralplan, at

dens skaber nødvendigvis må have haft kendskab til den norditalienske arkitekt Andrea Palladios værk. Her nyttede en genvej over Nederlandene ikke, så det forekommer rimeligt at tillægge ansvaret for byggeriet ligeligt på bygherren og en med samtidig italiensk arkitektur fortrolig bygmester. Om denne kunne være den allerede nævnte van der Schardt, kan ikke bevises, men hans duelighed og relationer til Norditalien gør det muligt.

Desværre blev Brahe i 1597 jaget ud af landet, og Christian 4., der ikke som sin far, Frederik 2., forstod at værdsætte geniet, lod i 1601 Uraniborg nedrive. Gåden bliver derfor næppe løst.



Regeringsskifte

I foråret 1588 døde Frederik 2. på Antvorskov Slot. En epoke var slut. Den 11-årige kronprins Christian (4.) fik tildelt en formynderregering, der bl.a. talte den gamle kansler Niels Kaas og bygherren fra Rosenholm og Skaføgård, Jørgen Rosenkrantz. I 1596 kronedes monarken endelig i Frue Kirke i København og begyndte dermed sin lange kongegerning, som skulle berige landet med så mange smukke og nyttige bygninger samt føre byplanlægningen i Danmark frem til et hidtil uset højt niveau, men til gengæld skade landet politisk og økonomisk ved den uheldige deltagelse i 30årskrigen.

De tidligste byggeforehavender fra Christian 4.s hånd bar som oftest et præg af noget praktisk: Enten søgte han at styrke landets forsvar, eller også var hensigten at markere kongemagten og dens anseelse. Som eksempler kan nævnes den ny flådehavn i København og udbygningen af grænseborgen i Kolding.

Den stærke danske orlogsmarine skulle have bedre forhold. Hidtil havde dens vinterleje været den såkaldte Grønnegårds Havn, en lille vig på Amagers kyst over for Københavns Slot. Nu skulle flåden have sin egen havn med tilhørende Tøjhus og Proviantgård. Det sted, hvor der nu er have mellem Det kgl. Bibliotek og Rigsarkivet, blev fra 1600årenes første årti omdannet til en havn. Det nuværende

Tøjhusmuseum og Proviantgården (i dag Rigsarkiv og kontorer for Folketinget) kom til at kranse Arsenalet. Ud mod havnen opførtes tillige en lavere bygning (Galejhuset), som beskyttede det nye flådeleje, hvortil der var adgang ad et smalt indløb ved Tøjhuset. Byggeriet indledtes i de sidste år af 1590'erne og fuldførtes i 1604. Det var en stor fordel, at orlogsskibene herefter kunne proviantere og forsyne sig med krudt og kanoner i den trygge Arsenalhavn. Få år senere tilføjedes yderst på Slotsholmen en bastion på hjørnet af Frederiksholms Kanal (der 1616-18 udbyggedes til Christian 4.s Bryghus).

Koldinghus blev den næste store opgave for kongen. Slottet havde flere gange været ramt af brande, sidst i 1597. Det følgende år påbegyndtes en grundig fornyelse med opførelse af Kæmpetårnet og den underliggende fløj med et nyt slotskapel og herover en stor riddersal. Øverst på tårnet, der var synligt vidt omkring, placeredes de fire kæmper, Hannibal, Hector, Scipio og Hercules, der hver holdt henholdsvis Danmarks, Slesvigs, Norges og Sveriges våbener. Det var en politisk manifestation, som ikke efterlod tvivl om Christian 4.s vilje til atter at være konge over hele Norden. På grænsen mellem kongeriget og hertugdømmet Slesvig demonstrerede Koldinghus tillige, at den danske konge var en magtfuld hersker.

Frederiksborg blev opført af Christian 4. som indbegrebet af det fyrstelige renessanceslot med tårne og spir



Slotsbyggeren Christian 4.

Når Christian 4. er blevet så populær, skyldes det uden tvivl, at Frederiksborg og Rosenborg slotte med tiden er blevet nationale symboler. De opførtes begge i den nederlandske renæssances stil med anvendelse af røde tegl og hvide sandsten. Dertil kom, at de til overflod udstyredes med himmelstræbende etagespir, som af eftertiden er blevet tolket som meget danske.

Det Frederiksborg, vi kender i dag, påbegyndtes i 1602. Måske gik planlægningen længere tilbage, for man har hævdet, at generalplanen var udtænkt af Hans van Steenwinckel den Ældre, som døde 1601. På stedet lå allerede et bygningskompleks fordelt over tre holme, som kongen havde overtaget fra sin far, Frederik 2. Christian 4. valgte at bibeholde den første holms bygninger, herunder de to runde hjørnetårne (rondeller), som var opført af faderen. På de næste to holme blev det alene sønnen og hans bygmestre, der førte ordet. Hvem de i øvrigt var, kan ikke siges med sikkerhed. Kun ved man, at murermester Jørgen Friberg medvirkede de første år, men om det var som andet end entreprenør, vides ikke. Af hensyn til de fysiske forhold blev det nødvendigt at forskyde symmetrien lidt mod øst, hvilket løstes ved at anlægge den s-formede bro mellem første og anden holm.

Slottet anlagdes efter fransk skik som et tre-fløjet kompleks med lavere port- eller terrassefløj i syd. Denne del lukkede sig om den indre gård, la cour d'honneur, som franskmændene siger. Den ydre gård, la cour basse, kom til at ligge på den mellemste holm. På den opførtes to parallelle bygninger, Slotsherrens Hus mod vest og Kancellibygningen mod øst, og på midten placeredes det vidunderlige Neptunspringvand, udført 1615-22 i Prag af billedhuggeren Adriaen de Vries. Springvandet blev i 1658 bortført af Carl 10. Gustavs hær og opstillet ved Drottningholm Slot; det er senere erstattet af en kopi. Ved s-broen byggedes porttårnet med det høje spir, somme tider kaldet Fængselstårnet.

Det blev slottet på den tredje holm, der kom til at danne ramme om det kgl. liv. Midterfløjen, kongefløjen, blev forbeholdt monarken og hans dronning, mens den vestlige bygning kom til at indeholde slotskirke og foroven riddersal. Prinsessefløjen i øst blev, som navnet antyder, den mindst vigtige. Frederiksborg Slot kom i en vis forstand til at virke gammeldags, men det var uden tvivl gjort med forsæt. Dels var der ikke tale om nogen perfekt symmetri, faktisk er kirkefløjen bredere end prinsessefløjen, dels kom det monumentale kirketårn for alvor til at understrege skævheden.

Christian 4.s Vinterstue på Rosenborg Slot er et levende minde om den store byggekonge, der også havde sans for hjemlig hygge

Det er sandsynligt, at anlægget var inspireret af et middelalderkloster. Hensigten kan have været at vise den symbolkraft, der lå i, at Christian 4. sad som lutheransk fyrstebiskop på et slot, som skulle forestille et verdsliggjort kloster af kgl. format. Tankegangen var ikke fremmed for en konge, der i disse år anså sig selv for Nordeuropas lutheranske modstykke til den tysk-romerske, katolske kejser.

Asymmetrien på Frederiksborg understøttedes yderligere, da man i 1613 opførte Møntporten med audienssal og den tilhørende løngang, der førte hen over slotsgraven. Her benyttedes i modsætning til resten af slottet, der står i røde tegl med sandstensdetaljer, grå sandsten til beklædning af murene.

I 1619 udnævntes Hans van Steenwinckel den Yngre, søn af den ældre, til kgl. bygmester og fik dermed en ledende rolle ved byggeriet på Frederiksborg. Hvad han egentlig kom til at udrette, er svært at fastslå, men ét ved man, han gav tegning til det åbne galleri, som opstilledes foran kongefløjen 1619-21, og som udførtes af billedhuggeren Hendrick de Keyzers værksted i Amsterdam. Med dette lettedes kommunikationen i slottet, da der oprindelig knap nok var forbindelse mellem hovedslottets tre fløje. Højdepunktet på Frederiksborg blev Slotskirken, som lykkeligvis også var det eneste rum,

der ikke blev ødelagt under den katastrofale brand i 1859. Kirken kom til at stå som indbegrebet af det protestantiske fyrstekapel, om noget symbolet på Christian 4.s ambition om at være 'Guds jordiske statholder'. I helt naturlig fortsættelse heraf blev det, at Frederiksborg Slotskirke kom til at danne ramme om enevældens salvinger af de oldenborgske konger.

I modsætning til det prangende residensslot i Hillerød blev Rosenborg i Kongens Have uden for det daværende København til 'det store lysthus i haven', som det kaldtes længe, altså egentlig blot et sommerhus. Opførelsen begyndte i 1606 med en 20 m lang toetages bygning med karnap og trappetårn. 1613-15 forlængedes det til ca. 45 m, endnu en karnap føjedes til, og tårnet mod Rosenborg eksercerplads fik sit høje spir. Ved samme lejlighed kom også Christian 4.s vinterstue til, og den er stadig en af hovedattraktionerne på slottet. Den musikelskende monark indrettede sig, så man i vinterstuen ad kanaler kunne høre det orkester, der var placeret i kælderens. 1616 påbyggedes endnu en etage med dansesal, og karnapperne blev til formelige tårne med spir. I 1624 gav kongen det lille slot navnet Rosenborg, måske som en kærlighedserklæring til Kirsten Munk, som han var 'kommet i ægteskab med' (kongens eget udtryk) i 1615, og hvis familievåben bestod af tre roser.



Frederiksborg Slot opfattes med sine festlige udsmykninger i sandsten som idealet af et bygningsværk i Christian 4.-stil

Adelen følger efter

Ulstrup mellem Bjerringbro og Langå er opført 1617 som et firfløjet anlæg i familie med Frederiksborg Slot



Efter 1600 blev adelens herregårdsbyggerier af langt mere beskedent omfang end før. Eksemplet fra Frederiksborg Slot fik dog til følge, at der i Jylland opførtes en hovedbygning af samme type. Her tænkes på Ulstrup, som i 1617 blev opbygget af den senere rigsmarsk Jørgen Skeel. Skønt der i dag kun resterer tre fløje, en lavere portfløj med midtertårn og to sidefløje, ved man, at en efterkommer 1754-55 nedrev den vestlige hovedfløj, som fra begyndelsen må have været anlæggets vigtigste. Der kan derfor ikke være nogen tvivl om anlægstypen.

En særlig kvalitet ved bygningerne er tårnets portal kronet af en indskriftstavle og det adelige våben og flankeret af to vogtende romerske soldater, kopieret af kongens stenhugger Claus Lauritzen efter et kobberstik af den nederland-

ske kobberstikker Hendrick Goltzius. Ulstrup er i øvrigt et af de få herresæder, der stadig har sin ladegård i behold. Skønt den først opførtes så sent som i 1668 og årene derefter, er dens udseende i røde teglsten med trappegavle ganske i renæssancens ånd.

Et andet eksempel på en herregård fra begyndelsen af 1600tallet er Sparresholm i Sydsjælland, som opførtes 1609 af Christian 4.s skænk, adelsmanden Jens Sparre. Den er oprindelig opført som et enkelthus i to grundmurede etager med svungne gavle, og det udmærker sig særligt ved sin usædvanlige fritrappeløb, som er den første af sin art i landet. Den illustrerer bedre end noget andet, at ufredstiderne var omme. Nu kunne herremanden uden angst tage imod sine gæster.

Borgerskabet markerer sig



Gedigent bindingsværk i Nørregade 4, Køge

Skønt renæssancen også kaldes adelsvældens tid, var det ikke kun overklassen, der byggede. Når vi kommer ind i 1600tallet, er det mærkbart, at borgerskabet for alvor begyndte at manifestere sig som bygherrer. Weis' Stue på Torvet 2 i Ribe kan få lov at danne optakt, selv om det langt fra er noget nøglemonument i så henseende. Det er til gengæld et velbevaret bindingsværkshus i to etager, hvoraf de første otte fag mod vest må være opført ca. 1600. I modsætning til så mange andre gårde er det indenfor meget intakt, ikke mindst med den charmerende skænkestue. Den stammer fra 1700tallet, men ligger i naturlig fortsættelse af det foregående århundredes indretning.

Det er imidlertid de store købmænds fremturen som bygherrer, som vi skal prøve at forfølge

her. En imponant købmandsgård finder vi på Slotsgade 11 i Nyborg. Bygningen, et langhus i to etager med knægtbygget bindingsværk af solideste art, opførtes af borgmester Mads Lerche i 1601. Indskriften over porten bevidner det. Som hovedparten af tidens borgmestre var vor bygherre tillige købmand af den meget velhavende slags. Lerches Gård har siden 1918 huset byens kulturhistoriske museum.

Efter bygherrens tidlige død i 1608 førte enken, Sidsel Knudsdatter, efternavnet videre i sit nye ægteskab med tolder og senere borgmester Peder Nielsen og blev dermed stammor til den adelige og grevelige slægt Lerche. Nede ad gaden på hjørnet af Adelgade og Korsbrodregade og med byens kirke som nabo opførte rådmand Anders Hansen Scheffer i 1614 et prægtigt

Lerches Gård i Nyborg er et eksempel på borgerskabets solide byggeri i 1600tallets begyndelse



grundmuret gavlhus i renæssancestil som tilføjelse til den middelalderlige Korsbrødre-gård. De havde magt over sagerne i Nyborg!

En anden købstad med mange bindingsværks-gårde er Køge på Sjælland. Også her er vort eksempel endt som museum, nemlig Nørregade 4, der opførtes i to omgange af kræmmer Søren Jensen, ca. 1610 og 1619. I den ældste del af det toetages hus har man anvendt store røde teglsten muret i mønster, i den yngre røde og gule i en broget blanding. I 1600tallet stod

façaden rødkalket med hvide fuger. I den modsatte ende af landet, i købstaden Sæby i Vendsyssel, står stadig otte fag tilbage af den bindingsværksgård, som borgmester Hans Gram opførte 1624 i Algade 12. Dimensionerne er mere beskedne her nordenfjords, og huset er kun i én etage.

Aalborg var dog i særklasse, når det gjaldt de store, solide købstadshuse. Op til begyndelsen af 1800tallet var det Jyllands største by. Siden tabte den til Århus. Begge var i renæssancetiden



Karnappen er også fra renæssancen

Jens Bangs Stenhus ved Østerå i Aalborg fremstår som højdepunktet i borgerlig renæssancebyggeri fra 1600årene.

Jørgen Olufsens grundmurede gavlhus og Hamborggården i bindingsværk hører begge til det aalborgensiske købmandsbyggeri

Portal på Jørgen Olufsens Gård



betydelige købstæder med meget omfattende nybyggeri, især i bindingsværk, men desværre har relativt få købmandsgårde overlevet til i dag.

En af de aalborgensiske renæssancebygninger, der står endnu, er Østerågade 25. Det er et grundmuret gavlhus, som har fået navn efter sin bygherre, borgmester Jørgen Olufsen Felthus. I virkeligheden var der tale om en forholdsvis kort bygning, som snart efter forlængedes bagud med en bindingsværkslænge, siden ommuret i tegl. Jørgen Olufsens Gård støder op til den lidt ældre Hamborggård, Østerågade 23, som er et langhus i bindingsværk med tre stokværk, der krager ud over hinanden. Gadens prægtigste bygning er dog

i behold, Jens Bangs Stenhus, Østerågade 9, og den vidner om nogen om aalborgensisk velstand og formåen.

Jens Bangs Stenhus blev Christian 4.-tidens mest storslåede borgerhus i Danmark. Bygningen er dateret af en indskrift på sandstensportalen, hvor der står 1623, mens 1624 er at finde på den midterste gavlkvist. Ikke alene dekoreredes mure og vinduer med en hidtil uset pragt, men især de overdådige svungne gavle og kviste danner et borgerligt højdepunkt i nært slægtskab med jævnaldrende nederlandske huse i f.eks. Groningen. Façadens karnap er formentlig lidt yngre end hovedhuset, men stadig fra renæssancen. Bygningen er blevet et ikon for en epoke, der gør, at man ud over hele landet blot behøver at sige Jens Bangs Stenhus for, at alle kan være med.

Gravkapeller



I Christian 4.s Kapel ved Roskilde Domkirke finder man den store byggekonges kiste. Bygningen stod færdig 1642

Vandspy på Valkendorfs Kapel

Valkendorfs Kapel ved Skt. Knuds Kirke i Odense

Da Christian 4.s dronning Anna Cathrine af Brandenburg døde i 1612, måtte monarken tage stilling til, hvor hun skulle gravlægges. Ikke overraskende valgte han de danske kongers gravkirke Roskilde Domkirke, hvor der imidlertid ikke var plads. Derfor besluttede Christian 4. at opføre et nyt gravkapel, som han skrev kontrakt med bygmester Lorenz van Steenwinckel om året efter. Sidstnævnte var en bror til den allerede nævnte Hans van Steenwinckel den Yngre.

Set udefra domineres kapellet af en meget dekoreret gavl med stavværksudsmykkede vinduer og en ødsel anvendelse af røde tegl og hvide sandstensornamenter. Det store lysindfald giver kapellets indre et maksimum af lys. Det overdækkedes med landets største stjernehvælving.

Egentlig var det hensigten at fylde rummet med et stort gravmæle af Hans van Steenwinckel, men dette gik til grunde ved Tøjhusets brand i 1647. I stedet står der nu beskedne velourbeklædte kister for kongen, dronningen og de kongelige børn. Mellem kapelrummet og kirken har kunstsmeden Caspar Fincke udført et prægtigt smedjærnsgritter. Roskilde-kapellet fuldførtes 1642.

I Odense ved Skt. Knuds Kirke har adelsmanden Henning Valkendorf 1631-34 opført sit kapel i umiskendelig Christian 4.stil. Hvor Roskilde-kapellet kendetegnedes ved en overdreven trang til dekoration, blev Odenseeksemplet en tæt og velproportioneret bygningsklump med kække renæssancegavle.



Christian 4.s byplaner

Et meget væsentligt træk ved den italienske renaissance var de nye velordnede og regulære byer. Sådanne bebyggelser lykkedes det ikke at gennemføre i 1500tallets Danmark, fordi Christian 3. og Frederik 2. i højere grad interesserede sig for at anlægge befæstede borge end byer.

Til gengæld kom Christian 4.s store interesse for matematik og systematik til at få indflydelse på nyanlæg og byudvidelser i overensstemmelse med renaissance-idealene. Han forenede i modsætning til sine forfædre de nye byer med fæstninger. De tidligste placeredes i fjerne provinser, idet de anlagdes for at styrke det ydre forsvar af kongens riger. Her tænkes på byer som Kristianopol i Blekinge, Glückstadt ved Elben, Christianssand og Christiania (Oslo) i Norge. Da de ikke længere udgør en del af Danmark, skal vi koncentrere os om to indenrigske og en skånsk. Den sidstnævnte er Kristianstad, som ikke kan undværes, fordi den rummer Trefoldighedskirken - måske Christian 4.s smukkeste kirke.

Kristianstad anlagdes fra 1614, kort efter ophøret af Kalmarkrigen. Det blev en rektangulær byplan med kirken liggende solret og dermed lidt ude af lod i et ellers skaktavlagt gademønster.

Det, som gør byen til en attraktion, er Trefoldighedskirken. Den opførtes 1618-28 under ledelse af bygmester David Nyborg, men formentlig efter tegninger af brødrene Hans og Lorenz van Steenwinckel. Det blev en treskibet hallekirke, dvs. at alle tre skibe var lige høje. Den fik tværskibe i nord og syd. Det smukke, veloplyste kirkerum har 12 meget høje, ottekantede granitpiller, der bærer de mange ribbehvelv.

I modsætning til den samtidigt opførte slotskirke på Frederiksborg kom kirken i Kristianstad til at fremstå udekoreret i hvid puds, hvad der bidrog til det harmoniske hele. I det ydre byggedes Trefoldighedskirken med anvendelse af de for kongen så yndede byggematerialer, røde tegl og hvide sandsten. Af særlig skønhed blev de svungne gavle med volutter, cirkelslag og halvrunde afslutninger.

Skønt beliggende uden for det nuværende riges grænser hører Trefoldighedskirken i Kristianstad til dansk Christian 4.-renaissance

Christianshavn og Børsen

Christian 4.s første københavnske byprojekt blev anlæggelsen af Christianshavn, der fra 1618 etableredes som en ekstra befæstning af by og havn imod Amager. Ingeniøren Johan Semp tegnede allerede i 1617 en idealplan for bydelen, der i sin perfekte centrale form med syv sider af en tikant lignede de mest avancerede renæssancebyer i Italien. Senere blev planen reduceret til fem sider af en ottekant med en kanal på tværs, der delte bydelen i en neder- og overby, deraf gadenavnene: Overgaden neden Vandet og Overgaden oven Vandet.

Christianshavn kom til at huse et bredt udsnit af befolkningen, fra rige købmænd til fattige søfolk. I Strandgade opførtes herskabshuse af lighed med tidens bedste renæssancebygninger. Enkelte har overlevet, fordi bydelen lykkeligvis aldrig har oplevet storbrande. Strandgade 32 opførtes således fra 1624 af den velhavende købmand Mikkell Vibe. Det er et gavlkvisthus af grundmur i to etager med syv vinduesfag. Fra begyndelsen havde gavlkvisten et svungent forløb, og det samme havde gavlen mod Skt. Annæ Gade, hvad man stadig kan ane af gavltrekanterens afskårne sandstensvolutter.

Den nye bydel blev forbundet med Den store Amagerbro (Knippelsbro). På rampen op til broen begyndte Christian 4. i 1619 opførelsen af en børs. Under sine rejser i Europa havde

han studeret børsbygninger, fordi han ønskede at stimulere handelslivet. Bygmestre var de to brødre van Steenwinckel, men kongen deltog med iver i arbejdet. Da råhuset stod færdigt i 1620, fandt kongen, at der manglede en passende dekoration. Han foreslog derfor, at man tilføjede en trefagskvist i midten og otte tagkviste, alle med skulpturel udsmykning og svungne gavle. Højdepunktet blev dog den tagrytter, der 1625 rejstes midt over taget med et spir udført som fire drager, hvis haler snor sig sammen til en spids. Modellen var gjort af Ludvig Heidtrider, der tjente sit brød som skaber af fyrværkerifigurer. Formentlig symboliserer den de fire verdenshave, hvorpå Jordens handel finder sted. I 1640 tilføjedes den østre portal med rampe, som stadig danner hovedindgang til Børsen.

Kongens andet byplanprojekt i hovedstaden blev det såkaldte Ny-København nord for Kgs. Nytorv. Planerne var i støbeskeen fra midten af 20'erne, men førtes først ud i livet det følgende årti som bådsmændsbyen. Det er først og fremmest Nyboder, der i dag vidner om den nye bydel. Den afsluttedes i nord ved vandet af den såkaldte Skt. Annæ Skanse, der siden ombyggedes til Citadellet Frederikshavn (Kastellet). Af Nyboders mange ensartede rækkehuse i en etage er kun en enkelt række i Skt. Paulsgade 20-40 bevaret i det oprindelige format.



Mikkell Vibes Gård på Christianshavn, et af hovedstadens få bevarede renæssancehuse

Børsen er med sit berømte Dragespir et af de festligste bygningsværker fra Christian 4.s tid

Kgl. sortie med manér

Da Christian 4. i 1630 trak sig ud af 30årskirgen, var det som taber, og hvor nødtigt monarken end så det i øjnene, markerede det begyndelsen til de ulykker, der ramte landet i 1640'erne og 50'erne. Det kulminerede med Roskilde-freden i 1658 med tabet af de svenske provinser og stormen på København det følgende år.

Forunderligt nok påvirkede det ikke kongen mere, end at han i sine sidste år som aktiv bygherre kom til at sætte nogle enestående projekter i søen. Det mest spektakulære blev den 12-kantede kirke i Nyboder, Skt. Annæ Rotunda, som der byggedes på fra 1640 til 1643. Den kom til at stå ufuldendt nogle år, men en uforstående eftertid behandlede den ilde, og et par årtier senere var den revet ned.

Sådan gik det gudskelov ikke med Rundetårn, som kan danne en passende afslutning på Christian 4.s liv i arkitekturens og renæssancens tjeneste i Danmark. Opførelsen indledtes i 1637, og skønt tårn og kirke begge var i kongens tanker, blev det kun tårnet, han nåede at se færdigt inden sin død i 1648. Han gav selv tegning til indskriftsrebussen, som man finder højt oppe på tårnets mur under Caspar Finckes gitter.

I oversættelse lyder den: 'Jehova, styr den rette lære og retfærdighed i den kronede Christian 4.s hjerte 1642.' Dateringen betegner arbejdets afslutning.

Rundetårn er med sin snoede rampe en enestående og original bygning. Man hører den somme tider omtalt som kirketårn, men det er den ikke. Den er bygget som observatorium for Universitetet og er måske monarkens afbigt for sin ungdoms slette behandling af Danmarks astronomiske geni, Tycho Brahe.



Trinitatis Kirke fuldførtes først i 1656 under Frederik 3. Hvælv og detalje af stovværk

Rundetårn fra 1637-42 opførtes som astronomisk observatorium for Universitetet



Sønderjysk afslutning



Notmark Præstegård på Als, en typisk slesvigsk gård med bolig i den ene ende og stald i den anden

Notmarks mønstermur og bindingsværk

Med Christian 4.s død var renæssancen i dansk arkitektur ved at klinge ud. Sluttelig skal her nævnes et par sønderjyske bygninger, opført ved overgangen til enevælde og barok, men stadig skabt i renæssancens ånd.

Præstegården i Ubjerg, syd for Tønder, er et eksempel på et af marsklandets huse på et højtliggende værft, lagt her for at beskytte det mod oversvømmelser. Det er et byggeri i overensstemmelse med århundredlange traditioner, og det er derfor ikke så afgørende, at dets opførelse daterer sig til 1674-75. Det samme gælder Notmark Præstegård på Als, som også er en bygningstype med meget gammel hæv, den slesvigske bondegård med bolig i den ene ende og stald i den anden. Heller ikke her betyder dateringen, 1688, der læses på en

indskrift, særlig meget, byggestilen var for længst knæsat under renæssancen. I øvrigt er det kun beboelsesdelens 13 fag, der er fra 1688, resten er yngre.

Til afslutning skal der peges på Tyrstrup præstegårdslade fra 1660, der er et såkaldt bulhus, dvs. opført af kraftige vandrette træplanker mellem stolper. Alle tre fortæller de om, hvor stærk indflydelsen var fra en stor epoke i landets historie. Renæssancens bygningskulturelle arv er om ikke talrig, så rig. Lad os skønne på den!

TITEL / RENÆSSANCENS BYGNINGER

UDGIVER / KULTURARVSSTYRELSEN

FOTOS / OLE AKHØJ, UNDTAGEN

ODENSE BYS MUSEER, SIDE 18

KULTURARVSSTYRELSEN, SIDE 21

ANNALI BORK, HADERSLEV MUSEUM, SIDE 24

EFTER TYCHO BRAHE: ASTRONOMIÆ INSTAURATÆ MECHANICA, WANDSBEK 1598. DET KONGELIGE BIBLIOTEK, SIDE 51

REDAKTION / CLAUD M. SMIDT OG KULTURARVSSTYRELSEN V/ VIBE ØDEGAARD

TEKST / CLAUD M. SMIDT

GRAFIK / ETCETERA DESIGN V/ NINA KAMPMANN

TRYK / P.J. SCHMIDT, VOJENS

PAPIR / SORPOSET

OPLAG / 15.000

ISBN / 87-91298-24-5

FORSIDE / FREDERIKSBORG SLOT

HENVENDELSE OM BYGNINGSKULTURENS DAG 2006

KULTURARVSSTYRELSEN

SLOTSHOLMSGADE 1

1216 KØBENHAVN K

TELEFON 72 26 51 00

FAX 72 26 51 01

KUAS@KUAS.DK

WWW.KULTURARV.DK