



En perfekt udkigspost

Når man rejser gennem det østjyske landskab, rejser man ofte gennem flere dybe ådale, der afgrænses af 60-100 meter høje skrænter. Ådalene fortsætter ud i hver sin dybe fjord. Vejle Fjord og Ådal danner en næsten 40 kilometer lang "spærring", der går tværs gennem østlige del af Jylland.

Fjorden og ådalen har dannet en barriere, som beboerne gennem historien har haft svært ved at forcere. Omvendt har fjorden og ådalen også givet mulighed for, at man har kunnet sejle langt ind i Jylland.

Troldborg Ring er placeret på kanten af Vejle Ådal med meget stejle skrænter til tre sider og et meget brat fald ned mod engen i bunden af ådalen. Borgen har hér haft en strategisk placering i forhold til datidens vigtigste veje.



A perfect lookout

A journey through the East Jutlandic landscape passes through deep river valleys bordered by steep 60-100 metre slopes. Each river valley ends in a deep fjord.

Historically, Vejle Fjord and River Valley formed an almost continuous 40-kilometre barrier to overland passage, but also permitted waterborne access to the Jutland interior.

Troldborg Ring, the site of a circular Iron Age stronghold, is located at the edge of Vejle River Valley, surrounded by steep slopes on three sides and a sheer drop to the marshland at the bottom of the valley. Here the stronghold was strategically placed in relation to the main roads of the time.

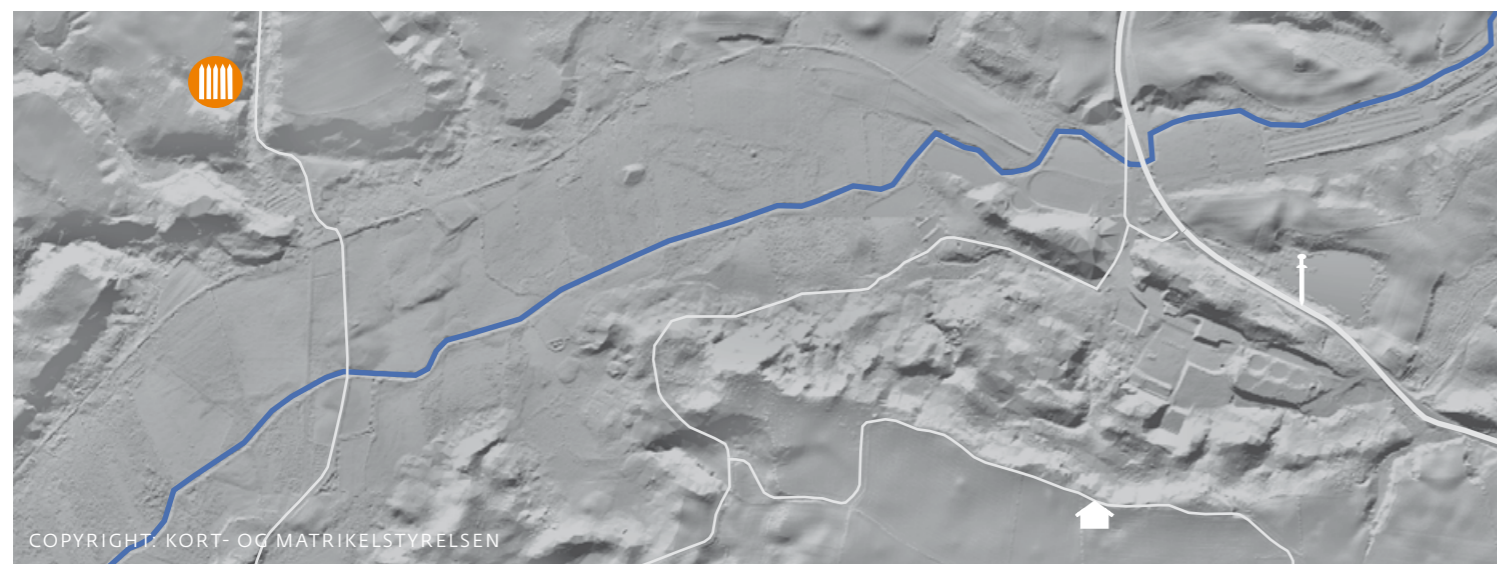


Ein perfekter Ausguck

Bei einer Fahrt durch die Landschaft Ostjütlands durchquert man mehrere tiefe Autäler, die von 60-100 m hohen Abhängen begrenzt werden. Die Autäler laufen jeweils in einen tiefen Fjord aus.

Der Vejle Fjord und das Tal der Vejle Å bilden eine fast 40 km lange Sperre quer durch den östlichen Teil Jütlands. Fjord und Tal waren ein Hindernis, das in früheren Zeiten nur schwer zu überwinden war. Umgekehrt ermöglichten Fjord und Wasserlauf die Schifffahrt bis weit nach Jütland hinein.

Troldborg Ring liegt am Rande des Tals der Vejle Å mit sehr steilen Abhängen an drei Seiten und einem jähem Fall zu den Wiesen am Boden des Autals hin. Die Burg hatte hier eine strategische Lage zu den wichtigsten Verkehrswegen der damaligen Zeit.



COPYRIGHT: KORT- OG MATRIKELSTYRELSEN

Vejle Ådal har fungeret som barriere, trafikkorridor, overgangssted og sted for religiøse ceremonier og våbenofre. På kortet er Troldborg Ring (■), våbenofferet i Vingsted Sø (†) og bopladsområdet syd for Ødsted Skov (🏠) markeret.

Den brede Vejle Ådal har været vanskelig at passere i oldtiden, hvor betydelige større vandmængder fyldte åens løb.





Stammekampe og våbenofre

Troldborg Ring er formodentligt opført, fordi større hære fra det nuværende Norge sendte bølger af angreb på Østjylland og Fyn omkring år 200.

To kilometer øst for Troldborg Ring fandtes det vigtigste overgangssted i ådalen. Her har der været bebyggelser gennem mere end 2000 år tilbage til århundrederne før Kristi fødsel.

I Vingsted Sø ved den tidligere overgangsvej findes et af jernalderens krigsbytteofre fra omkring år 200. I Tranbær Mose syd for Vejle kendes en anden krigsbytteofring med hærudstyr og en meget velbevaret firhjulet vogn fra begyndelsen af 200-tallet.

Krigsbytteofringer i Vingsted Sø og Tranbær Mose viser, at der har været kamphandlinger et sted mellem Vejle og Vingsted, måske på sydsiden af Vejle Ådal.



Tribal warfare and weapon sacrifices

Troldborg Ring is thought to have been built as a defence against the waves of invasion from Norway that struck East Jutland and the island of Funen in around 200 AD.

Two kilometres east of Troldborg Ring, there was a main crossing point over the river valley. Here settlements are known to have existed for more than two millennia, dating back to the centuries before the Christian Era.

In Vingsted Lake near this ancient crossing point, Iron Age war booty offerings from around 200 AD were found. At Tranbær Mose, a bog south of Vejle, another offering of war booty included a well-preserved four-wheeled cart from the early 3rd century.

The war booty offerings in Vingsted Lake and Tranebær Bog testify to battles fought somewhere between Vejle and Vingsted.



Stammeskämpfe und Waffenopfer

Troldborg Ring wurde vermutlich errichtet, weil größere Heere aus dem heutigen Norwegen um 200 in mehreren Wellen Ostjütland und Fünen angriffen.

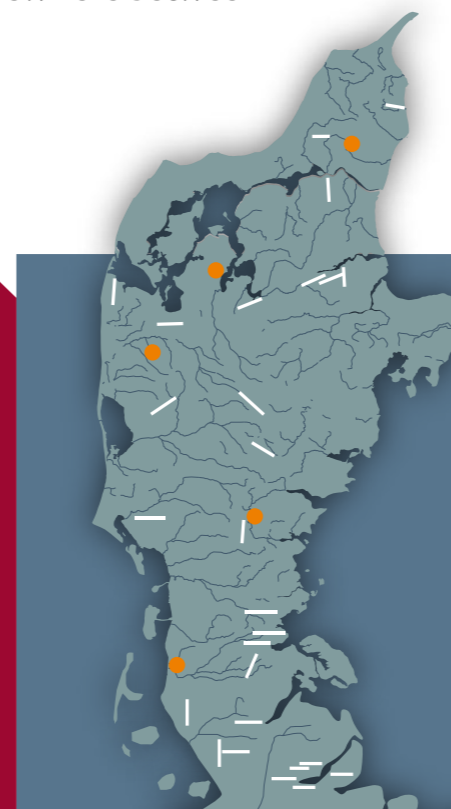
2 km östlich von Troldborg Ring führte der wichtigste Übergang über das Aotal. Hier lagen über 2000 Jahre lang Siedlungen, die sich bis in die Jahrhunderte vor Christi Geburt nachweisen lassen.

An der ehemaligen Übergangsstelle wurde im Vingsted-See eine eisenzeitliche Kriegsbeuteopferung etwa aus dem Jahr 200 entdeckt. Aus dem Moor Tranbær Mose südlich von Vejle ist eine weitere Kriegsbeuteopferung mit einem sehr gut erhaltenen Wagen vom Beginn des 3. Jahrhunderts bekannt.

Die Kriegsbeuteopferungen im Vingsted-See und im Tranebær-Moor zeugen davon, dass irgendwo zwischen Vejle und Vingsted Kampfhandlungen stattfanden.



Våbenofrene i Vejle Ådal giver et indblik i en periode med voldsomme krigshandlinger. Kampene har både stået mellem lokale stammer og udefra kommende hære.



Fra den jyske halvø kender vi en lang række forsvarsanlæg i form af volde og tilflugtsborge. Kun få er nærmere undersøgt og dateret, men de fleste skal sandsynligvis ses i sammenhæng med de mange stammekrige i de første århundreder e.Kr.

● Ringborg — Forsvarsvold

Før Troldborg Ring blev bygget har der været foretaget meget store afbrændinger på stedet. Hvad årsagen til kæmpebålet har været ved vi ikke. Måske har stedet med sin beliggenhed, fungeret som en bavn med et varslingsbål i tilfælde af angreb?



Ådalens tilflugtsborg

Troldborg Ring er bygget omkring år 100-200 e.Kr. og har haft en funktion under de omfattende stammekrige i Sydskandinavien indtil 400-tallet.

Borgen er placeret på kanten af Vejle Ådal med meget stejle skrænter til tre sider og med et brat fald ned mod engen i bunden af ådalen. Skråningerne er så stejle, at angreb fra denne side ville være meget vanskelige. Borgen er omgivet af en vold, og mod landsiden er der gravet en ydre voldgrav. Voldanlægget er rundt med en indre diameter på ca. 45 meter. Borgen har ligget isoleret og 70 meter højt over dalbundens engområder. Ingen anden dansk oldtidsborg har en tilsvarende dramatisk beliggenhed.



Valley stronghold

Troldborg Ring was built in around 100-200 AD, and served its purpose during the extensive tribal wars in Southern Scandinavian until the 5th century.

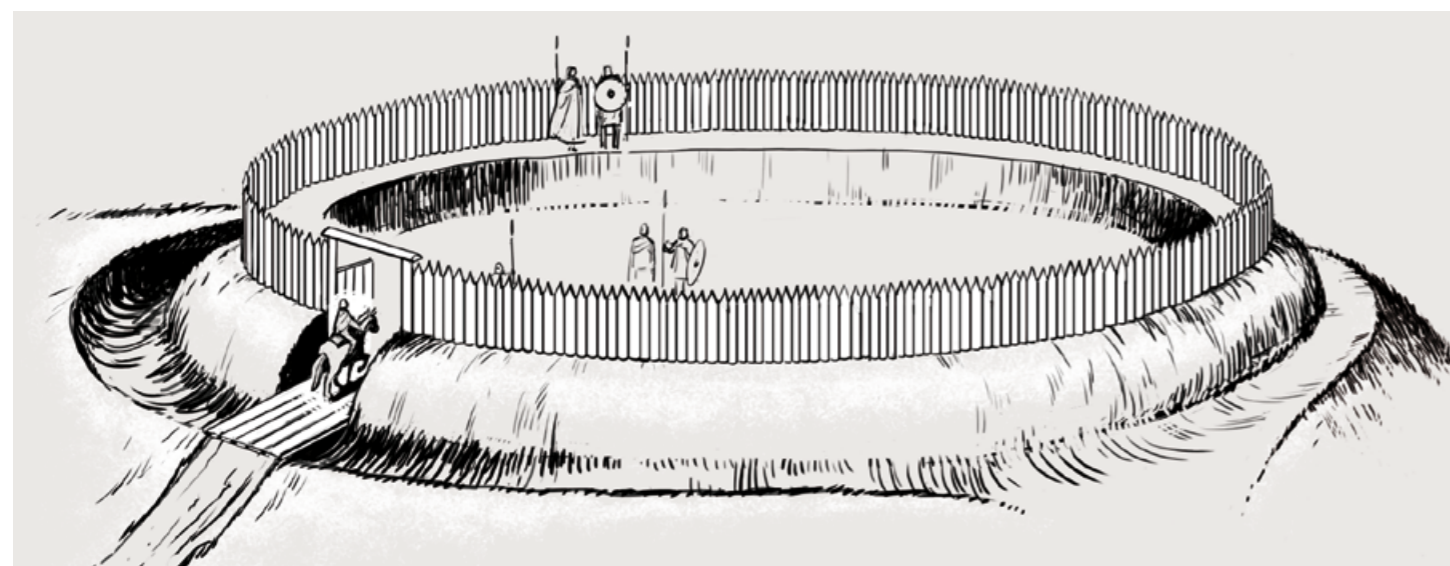
The stronghold is located at the edge of Vejle River Valley, surrounded by steep slopes on three sides and a sheer drop to the marshland at the bottom of the valley. The slopes are so steep that any assault from this side would have been highly precarious. The fort is surrounded by a circular embankment with an inner diameter of 45 metres, and its land side is guarded by an outer moat. With its dramatic, isolated location and 70-metre elevation above the bottom of the river valley, Troldborg Ring is unmatched by any other Danish prehistoric stronghold.



Fluchtburg des Autals

Troldborg Ring wurde um 100-200 n. Chr. errichtet und diente seinem Zweck während der umfassenden Stammes- kriege in Südsandinavien bis ins 5. Jahrhundert hinein.

Die Burg liegt am Rande des Tals der Vejle Å mit sehr steilen Abhängen an drei Seiten und einem jähren Fall zu den Wiesen am Boden des Autals hin. Die Hänge sind so steil, dass ein Angriff von dieser Seite aus sehr schwierig wäre. Die Burg ist von einem Wall umgeben. Zur Landseite hin wurde ein Außengraben ausgehoben. Die kreisförmige Wallanlage hat einen inneren Durchmesser von 45 m. Die Burg lag isoliert 70 m hoch über den Wiesen des Talbodens. Keine andere vorgeschichtliche Burg in Dänemark hat eine derartig dramatische Lage.



Vi ved meget lidt om Troldborg Rings oprindelige udseende og en rekonstruktion må baseres på antagelser. Der har nok ikke været permanent bebyggelse inden for volden, og stedet har nok kun tjent som tilflugtsborg og udkigspost.

BESØG OGSÅ:

- Folkevoldene Rammedige ved Lemvig og Olgerdiget ved Aabenraa
- Det gådefulde voldanlæg Hejrede Vold på Lolland

VIDSTE DU ...

- at der i Sverige findes mere end 1000 næsten samtidige borge, der i funktion ligner Troldborg Ring – de såkaldte fornborge?
- at der i Danmark kun findes få borge fra samme tid?



Den første nordiske krig

Danmark var et landbrugsland, hvor bønderne levede i bebyggelser med et varierende antal gårde. Fra omkring Kristi fødsel til omkring år 500 blev trusler om krig dagligdag. I århundrederne efter Kristi fødsel kom de første angreb sydfra til de sydlige egne. I 200-tallet blev Østjylland og Fyn ramt af bølger af organiserede angreb fra de vestlige egne af Skandinavien. I 300-tallet blev krigszonen Østersøregionen med angreb fra de mellemsvenske om-

råder. Der er i Sydsandinavien fundet omkring 50 krigsbytteofre, fordelt i omkring 20 forskellige moser.

Voldanlæg, sejlspærringer, borge og ikke mindst krigsbytteofringerne afspejler regulære militære aktiviteter af stort omfang. Det var stammekrige med hære på op til 1000 mand og kontinuerlige angreb på det østjyske kystland. Jyderne modstod angrebene og ofrede krigsbyttet i de lokale offermoser.



The first Scandinavian war

Denmark was a nation of farmers living in settlements containing a variable number of farms. From around the birth of Christ until around 500 AD, the threat of war became part of everyday life. In the first centuries AD, the initial assaults came from the south against the southern regions. In the 3rd century, East Jutland and Funen were struck by waves of organised assaults from the western provinces of Scandinavia. In the 4th century, the Baltic Region was a war zone under attack from areas in central Sweden. Southern Scandinavia has produced finds of

some 50 offerings of war booty, dispersed across 20 different bogs.

Ramparts, underwater blockades, strongholds and not least sacrifices of the spoils of war reflect continuous military activity on a huge scale. These were regular tribal wars between armies of up to 1,000 men making continuous assaults on the East Jutland coast. The Jutlanders resisted the attacks and deposited the war booty in the local sacrificial bogs.

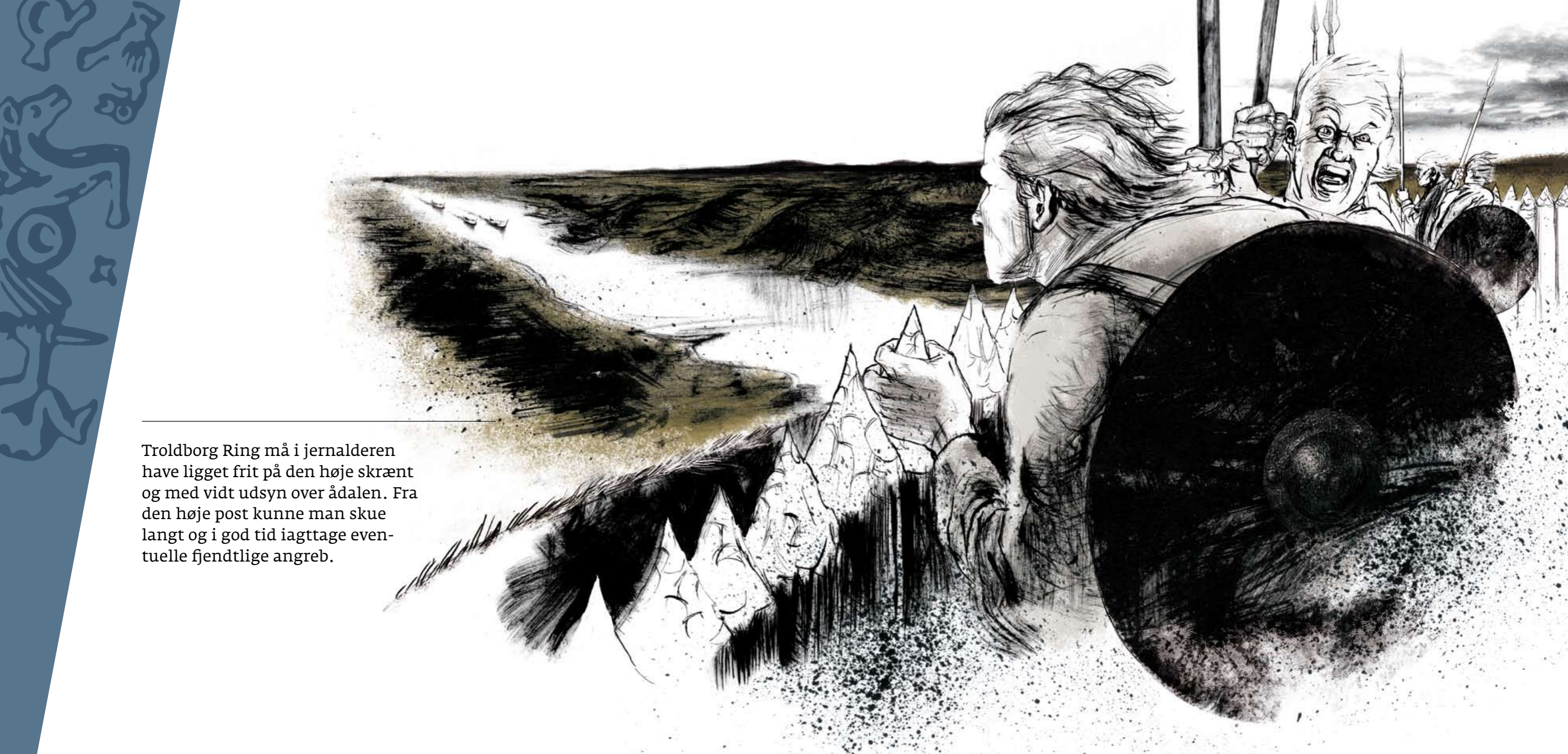


Der erste nordische Krieg

Dänemark war ein Agrarland, in dem die Bauern in Siedlungen mit einer unterschiedlichen Zahl von Höfen lebten. Ab etwa Christi Geburt bis um das Jahr 500 gehörten drohende Kriege zum Alltag. In den Jahrhunderten nach Christi Geburt wurden die südlichen Teile von den ersten Angriffen von Süden heimgesucht. Im 3. Jahrhundert wurden Ostjütland und Fünen von Wellen organisierter Angriffe aus den westlichen Teilen Skandinaviens betroffen. Im 4. Jahrhundert wurde der Ostseeraum durch Angriffe aus den mittelschwedischen Gebieten zur Kriegs-

zone. In Südsandinavien wurden etwa 50 Kriegsbeuteopferungen in 20 Mooren gefunden.

Auch Wallanlagen, Sperren in den Fahrrinnen und Burgen spiegeln organisierte militärische Aktivitäten bedeutenden Umfangs wider. Es handelte sich um reguläre Stammeskriege mit Heeren von vielleicht bis zu 1000 Mann, die kontinuierlich das ostjütländische Küstenland angriffen. Die Jütländer wehrten die Angriffe ab und opfereten die Kriegsbeute in den lokalen Opfermooren.



Troldborg Ring må i jernalderen have ligget frit på den høje skrænt og med vidt udsyn over ådalen. Fra den høje post kunne man skue langt og i god tid iagttage eventuelle fjendtlige angreb.

I jernalderen opstår de første egentlige landsbyer. Der er tale om store og velbyggede huse, ofte med plads til opstaldede husdyr i den ene ende. Især i Jylland ser man store bebyggelser med op til 15-20 gårde samlet i et fællesskab.



Alliancer med de germanske stammer syd for Østersøen førte også til kontakter til det romerske rige. Kontakterne betød, at eksotiske luksusvarer og ny teknologi inden for bl.a. landbrug og krigskunst kom til landet.



ÅDALENS FORSVAR

Ved Troldborg Ring kan du se et af Danmarks ældste forsvarsværker – og med en af de mest markante beliggenheder. Følg stien gennem skoven og op til den stejle skrænt.

NYE GUDER

Omkr. 500 e.Kr. dukker de første vidnesbyrd om en særlig germansk gudekreds frem. Guldbrakteaten fra 5. årh. gengiver myten om Odins søn Balder, der myrdes med en pil af mistelten.



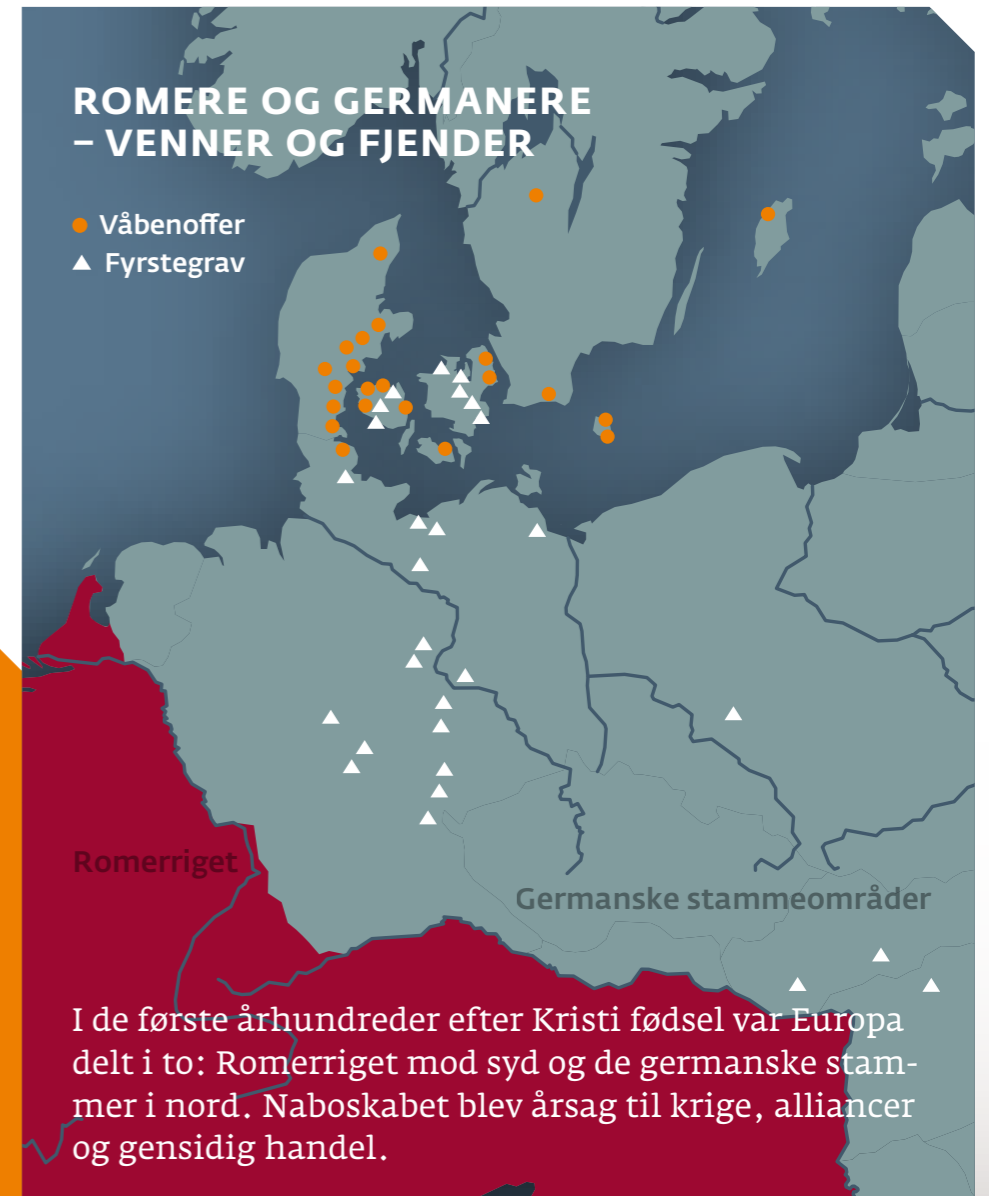
*Jeg så Balder,
blodig Cuddom,
Odins Barns
skjulte Skæbne.
Jeg så vokse
højt på Volden
tynd og yndig
Mistelten.
Hød traf med Buen,
Træet var Pilen,
som mig syntes
sorgbevinget.*
Vølvens Spådom

FÅ MERE VIDEN:

www.kulturarv.dk
www.1001fortaellinger.dk
www.1001stories.dk
[www.natmus.dk/
sw4509.asp](http://www.natmus.dk/sw4509.asp)

ROMERE OG GERMANERE – VENNER OG FJENDER

● Våbenoffer
▲ Fyrstegrav



TIDSLINJE

