



# STRATEGI FOR MIDDELALDERLIG LANDBEBYGGGELSE ARKÆOLOGISKE UNDERSØGELSER



## INDHOLD

Baggrund for strategien	3
Introduktion	4
Landbebyggelsens struktur	5
Hus, gård og toft	11
Administrative grænser	18
Ressourceudnyttelse og landbrugsteknologi	20
Langsigtede strategier	23
Litteratur	24
Resumé af den samlede middelalderstrategis fokuspunkter	26

## STRATEGI FOR MIDDELALDERLIG LANDBEBYGGELSE ARKÆOLOGISKE UNDERSØGELSER

ARKÆOLOGISKE STRATEGIER FOR UDGRAVNINGER I DANMARK

Strategien er blevet til i samarbejde med:

Mette Svart Kristiansen, Institut for Kultur &  
Samfund, Arkæologi, Århus Universitet  
Michael Andersen, Nationalmuseet  
Lennart S. Madsen, Museum Sønderjylland

Projektleder: Anne Nørgård Jørgensen,  
Slots- & Kulturstyrelsen

Faglig tovholder: Thomas Roland,  
Slots- og Kulturstyrelsen

Udgivet af:  
Slots- og Kulturstyrelsen  
Fejøgade 1  
4800 Nykøbing Falster  
Tlf. 33 74 52 11  
Email: [fortidsminder@slks.dk](mailto:fortidsminder@slks.dk)

Publikationen kan hentes på [www.slks.dk](http://www.slks.dk)

## BAGGRUND FOR STRATEGIEN

Den arkæologiske strategi skal benyttes til vurdering af fortidsminders væsentlighed ved arkæologiske undersøgelser. Det gælder for alle typer undersøgelser dvs. bygherrebetalte undersøgelser og de undersøgelser, der foretages på grund af erosion.

Den arkæologiske virksomhed i Danmark har været genstand for en international evaluering. Ekspertpanelet fra England, Tyskland, Holland, Norge og Sverige konkluderede, at der er en lang række positive forhold omkring den arkæologiske virksomhed. Det er bl.a. en museumslov, der følger internationale regler og konventioner, finansieringsbestemmelser svarende til andre europæiske lande, museernes varetagelse af opgaven med arkæologiske undersøgelser og den nationale registrering i databasen Fund & Fortidsminder.

Ekspertpanelet anbefalede et kvalitetsløft i videndeling, forskning og formidling. Kvalitetsløftet består i understøttelse af netværk og konferencer, forbedret muligheden for forskning, udvikling af afrapportering af de arkæologiske udgravninger, udarbejdelse af årlige nationale oversigter og skabelse af et fælles kvalitetsløft i udbyttet af de arkæologiske undersøgelser ved formulering af fælles nationale udgravningsstrategier inden for forhistoriens perioder fra stenalder til middelalder.

I denne publikation formidles den nationale strategi for de arkæologiske undersøgelser af middelalderlig landbebyggelse (1050-1536 e.Kr.). De øvrige strategier kan findes på Slots- og Kulturstyrelsens hjemmeside, [www.slks.dk](http://www.slks.dk)

Dorte Veien Christiansen, enhedschef



Fig. 1. Tærskning med plejl. Fra Luttrell Psalteret, London, 1320-1340

## INTRODUKTION

Middelalderen var en periode med store forandringer, som lagde grunden til det samfund og det kulturlandskab, vi kender i dag. En befolkningstilvækst kombineret med nye strategier inden for landbruget gik hånd i hånd med udviklingen af en kirke- og kongemagt udformet efter europæiske idealer for centraladministration og hierarkisk struktur mellem samfundets sociale grupper og individer.

De nye sociale miljøer blev finansieret af landbrugets ekspansion og teknologiske udvikling, og produktionens merværdi blev udtrykt i diverse former for afgifter til jordejere, Kirke og Konge.

Den middelalderlige landbebyggelse kendes gennem en række kilder, som på forskellig vis bidrager til fortolkningsrammen, både arkæologiske, skriftlige, billedlige kilder samt kulturlandskabet, som udover de mange landsbykirker gemmer synlige spor efter forladte landsbyer og gårde, gamle veje og dyrknings-systemer.

Mens arkæologien viser fortidens materielle dimension, giver skriftlige kilder et indblik i 'overjordiske' forhold som ejendomsforhold, afgifter og fællesskabets adgang til og brug af ressourcerne, og sognekirkernes kalkmalerier viser bondesamfundets sociale fællesskaber og typiske arbejdsituationer.

Hvor historiefagets tradition inden for middelalderens landbebyggelse er lang, har det arkæologiske forskningsfelt haft en mere varierende intensitet og et skiftende fokus, tematisk såvel som metodisk.

En kombination af forskellige bevaringsforhold i det åbne land og de eksisterende, historiske landsbyer betyder, at nogle aspekter og perioder er mere tilgængelige for arkæologiske undersøgelser, mens andre kun sjældent berøres. Senmiddelalderens gård er eksempelvis stort set ukendt.



*Fig. 1.  
Reerslev Kirke.  
Afbildning af  
beretningen om Det  
hastigt voksende  
sædekorn, som her  
vises som en så- og  
høstscene ville se ud  
i senmiddelalderen*

## LANDBEBYGGELSENS STRUKTUR

I den tidlige middelalder oplevede Europa en markant befolkningstilvækst. Det mere præcise omfang heraf er ukendt for Danmarks vedkommende men velbelyst i andre områder af Europa eksempelvis England. Den demografiske udvikling havde uden tvivl regionale variationer.

En begyndende omlægning af vikingetidens kvægbrug til det mere ernæringsgivende, men også mere tidskrævende og pladsfordrende agerbrug er fortolket som en strategi til at imødekomme en voksende befolknings behov for ernæring.

Omlægningen af landbruget og en effektivisering af agerbruget blev mulig ved udbredelsen af muldfjælploven og den gradvise udvikling af vangebruget.

Befolkningstilvæksten såvel som landbrugets omlægning kan identificeres i stednavnematerialet gennem anlæggelser af torper og rydningsbyer, og gennem pollenanalyser, som viser en stadig tilbagegang af skov på bekostning af græsningsarealer og agerland.

De nye og fysisk markante markstrukturer og fælles drift heraf må være den væsentligste forklaring på, at vikingetidens vandrende landsby blev stationær. Hertil kom opførelsen af sognekirkerne i sten og en udvikling af skatter og afgifter.

### Problemfelter og satsningsområder

Forskningen af bebyggelsesstrukturens udvikling i den tidlige middelalder har en lang tradition bag sig. Centralt står identifikationen af de vandrende landsbyer i det centrale Jylland.

Det samme gør det fynske bebyggelsesprojekt Landsbyens opståen og udvikling fra 1975-1979, som skabte en model for bebyggelsens strukturelle forandring i sen vikingetid/tidlig middelalder og stednavnenes betydning som udtryk for områdekontinuitet i stedet for en pladskontinuitet.

Siden er der fra flere sider rejst tvivl omkring Fynsundersøgelsens datering af overgangen fra den vandrende til den stationære landsby (950-1200). Alligevel



Fig. 1. Landsbyen Boulund nordvest for Løgumkloster med gårdene liggende på række mellem eng og ager. Opmålt 1796.

har modellen fået en paradigmatisk status, og andre bebyggelsesmønstre, som den sene flytning på Falster til midten af 1300-tallet, er blevet underforstået som afvigelser.

I de senere år er det imidlertid blevet klart, at modellen kan rumme betydelige regionale variationer. Samtidig er forståelsen af udviklingen i jernalderens og vikingetidens bebyggelsesstruktur under forandring.

Senest er der på Fyn i landsbyen Rynkeby konstateret pladskontinuitet tilbage i yngre germansk jernalder. Regionale modeller vil kunne nuancere vores forståelse af drivkraften bag bebyggelsesstrukturens udvikling, dvs. mulig

relation mellem etablering af sognekirke, udvikling af vangebrug og indførelse af muldfjælsplov samt bebyggelsens placering i forskellige ressourceområder.

- Fokus på undersøgelser, som kan bidrage til datering af landsbyens fiksering med henblik på udarbejdelsen af regionale modeller.

Vi har kun begrænset kendskab til den strukturelle relation mellem den vandrede og den stationære landsby. Ved at eftersøge sammenhænge mellem tofter og agre i de to faser kan ældre inddelinger af landskabet og de praktiske processer forbundet med flytningen muligvis rekonstrueres, i fald den eksisterende landsby ikke er omstruktureret i senmiddelalderen.

- Fokus på undersøgelser af sammenhænge mellem toft- og agerstrukturer i de tidligmiddelalderlige forgængere i relation til den eksisterende landsby.

Fokus på den stationære landsby må desuden udvides til ikke blot at omfatte relationerne til ældre bebyggelsesstrukturer, men også til den såkaldt stationære landsbys indre dynamik og labilitet. Det er nemlig ikke klart, hvornår landsbyen finder sin endelige form.

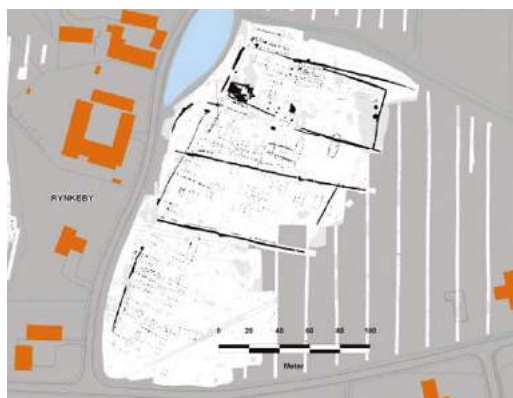


Fig. 2 (øverst). Udsnit af de omfattende undersøgelser i og omkring landsbyen Rynkeby på Fyn med markering af anlæg fra yngre germansk jernalder, vikingetid og middelalder. Grafik: Jesper Hansen, Odense Bys Museer.



Fig. 3 (nederst). Landsbyen Simmersted nordvest for Haderslev med de mange gårde liggende i en uregelmæssig klynge. Opmålt 1790 og 1793. Kort: Geodatastyrelsen

Undersøgelser såvel i de historiske landsbykerner som i udkanten heraf indikerer, at der måske sker endnu en regulering/flytning i højmiddelalderen, dog uden væsentlig forandring af pladskontinuitet.

Omstruktureringer kunne være forårsaget af den landbrugstekniske udvikling til solskifte, hvor de yngre landskabslove (Jyske Lov og Eriks Sjællandske Lov) beskriver, hvorledes man måtte opgive hævnd på al jord (undtagen stuf og ornum). Lovene tager højde for, at man herefter kunne få tildelt en ny toft, hvor på en anden mands bygninger lå.

En anden årsag kunne være nedlæggelse eller udflytning af stormandsgårdene fra landsbyerne eller senmiddelalderens forandringer af godsstrukturen med afvikling af stordriftssystemet til fordel for brug af jævnstor størrelse.

- Fokus på systematiske undersøgelser i de eksisterende landsbyer såvel som deres udkant med henblik på at undersøge karakteren af den såkaldte stationære landsbys mulige labilitet og at datere ikke blot pladskontinuitet, men også toftekontinuitet.

Den middelalderlige landsby indtager en central position i arbejdet med bebyggelsesstrukturens udvikling. Det er imidlertid vigtigt også at inddrage torper og enkeltliggende gårde i forståelsen af

ekspansions- og regressionsfaser såvel som skiftende strategier i udnyttelsen af områdets ressourcer.

I store dele af landet, særligt i Jylland og på Bornholm, udgøres bebyggelsen af enestegårde. Intensive forskningsprogrammer har givet en god forståelse af bebyggelsehistorikken på Bornholm, mens den jyske enestegårdsbebyggelse endnu er relativt ukendt.

- Opmærksomhed mod forskellige bebyggelsestyper, deres placering i landskabet, ressourceadgang og mulige forskelle og ligheder i deres fysiske udtryk samt sociale og økonomiske miljø.

- Fokus på enestegårdenes bebyggelsesudvikling med henblik på en forståelse af deres stabilitet og labilitet, flytninger i landskabet og fiksering.

### Krise og rekonstruktion

I 1300-tallet blev Europa ramt af en omfattende krise. Et afgiftstryk, som fastholdt en stor del af befolkningen på et eksistensminimum, var formodentlig baggrunden for et vigende befolkningstal.

Særligt Århus Domkapitels Jordebog og Roskildebispens Jordebog giver et indblik i godsernes struktur og drift. Fortolkningen af kildernes udsagn om ødelægningen, dens forløb og omfang er imidlertid omdiskuteret.

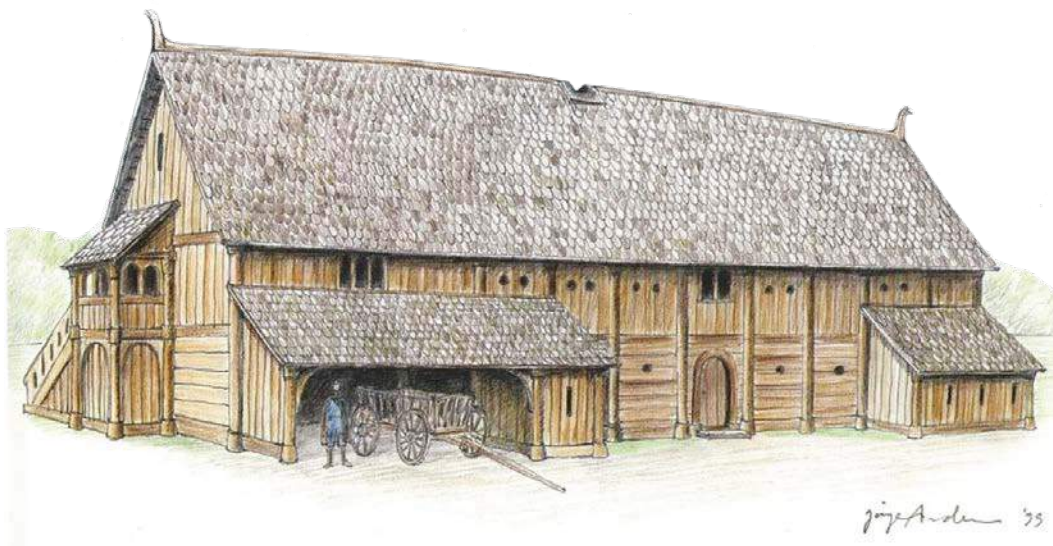


Fig. 4. Rekonstruktion af halbygning i to etager fra udgravning af Østergård, landsbyen Hyrups tidlig middelalderlige forgænger. I et af vestgavlens stolpehuller blev fundet en unik smykkekat. Illustration: Jørgen Andersen

Den sorte Død i midten af 1300-tallet havde dog indiskutabelt en afgørende betydning for affolkningen i store områder af Europa såvel som Danmark. Pesten ramte med varierende kraft og efterlod gårde og nogle steder hele landsbyer 'desolata'.

Krisen førte i begyndelsen af 1400-tallet til en omlægning af landbruget og til nye sociale strukturer.

For at etablere bæredygtige brugsstørrelser blev de store brydegårde opløst i mindre enheder, og små gårdsædebrug og landbostavne blev lagt sammen til jævnstore fæstegårde af god familiebrugsstørrelse med et gennemsnitligt tiliggende på 20 hektar på de bedre jorde.

Samtidig blev gammelt ubrugt agerland anvendt til opdræt og eksport af stude, som blev en betydende eksportvare i senmiddelalderen.

Fæstesystemet blev muligvis på den tid omlagt fra de meget korte lejemål, som vi kender fra 1100-1200-tallets landskabslove, til senmiddelalderens livslange fæstemål, som gjorde livet som bonde mere attraktivt og lønsomt.

Mange selvejerbønder og små herremænd måtte opgive deres ejerskab af jord og blive fæstebønder, mens de rige herremænd blev rigere - det var en tid med stor social mobilitet.

**Problemfelter og satsningsområder**  
Pollenanalyser udsagn om forandringer i udnyttelsen af landskabets ressourcer og undersøgelser af nedlagte bebyggelser vil kunne bidrage arkæologisk til en forståelse af krisens udvikling og omfang.

Omstruktureringens fysiske udtryk er ikke belyst. Kan man fysisk se forskel på toften og gården tilhørende et gårdsædebrug eller en landbogård i 1100-1300-tallet og en jævnstor fæstegård i 1400-tallet efter omstruktureringen, eller sker omstruktureringen blot i fordeling af jordtilliggende?

- Fokus på fysiske forandringer i senmiddelalderens gård- og toftestruktur.
- Detaljerede pollenanalyser til belysning af ødelægnings karakter og regionale forskelle.
- Fokus på datering af nedlagte bebyggelser.

### Bebyggelsestyper

Landsbyerne (adelbyer og torper) dominerede det middelalderlige bebyggelsesbillede og stod for udnyttelsen af størstedelen af landskabsressourcen. Det er derfor også naturligt, at fokus i forskningen har ligget her.

En landsby defineres i dag statistisk som en samling på mindst tre gårde, som før udskiftningen indgik i et dyrkningsfællesskab. Gårdene lå ofte fysisk samlet, men meget løst strukturerede landsbyer kendes også. Gårde placeret ude i marken og altså fysisk adskilt fra landsbyen, men som indgik i driftsfællesskabet, betegnes enkeltgårde.

Landsbyerne var imidlertid ikke enerådende, og man kan skelne mellem bebyggelse organiseret med og uden dyrkningsfællesskab, de såkaldte enestegårde. I ældre forskning skelnes ikke mellem enkelt- og enestegårde.

Tilstedeværelsen af enestegårde er ofte forklaret ved landskabets ressourcer og terrænets karakter, en geografisk determinisme. Siden 80'erne er dog også kulturhistoriske forklaringer som ejerforhold og bebyggelsesstrukturens alder påpeget som afgørende faktorer. Et godt udgangspunkt for retrospektive analyser af de middelalderlige bebyggelsestyper og deres regionalitet findes i 1688-Matriklens detaljerede oplysninger om bebyggelsens karakter i Det kgl. Danske Videnskabernes Selskabs nøje opmåling og kortlægning af landet i perioden 1757-1820, i udskiftningskortene samt i Original 1-kort tilhørende 1844-Matriklen.

Det må imidlertid være klart, at der i forbindelse med en diskussion af den middelalderlige bebyggelse, hermed kan



sløres betydelige forandringer, hvoraf forandringer af de eksisterende landsbyers struktur allerede er berørt.

### Problemfelter og satsningsområder

Arbejdet med bebyggelsestyperne er med udgangspunkt i de eftermiddelalderlige kildesamlinger primært foretaget af kulturgeografer og historikere.

Arkæologiens tidsdybde vil formodentlig kunne bidrage til en fornyet diskussion af typernes definition, alder og mulige udvikling og hermed deres kulturhistoriske og/eller geografiske baggrund.

- Efterprøvning af landsbyens stabilitet og/eller forandring gennem arkæologiske undersøgelser af de eksisterende landsbyers struktur.
- Afdækning af flere hele landsbyer, der kan give mulighed for at sammenligne de enkelte enheder, tofter, bygninger mm. indenfor en landsby, og derigennem mellem flere landsbyer.

### Stormandsgårde

En speciel problematik inden for den middelalderlige landbebyggelse udgør

udseendet af og udviklingen af det stormandsmiljø, som kendes fra de skriftlige kilder.

I en lang række landsbyer har der i gennem både tidlig- og højmiddelalder været bosat stormandsslægter, der har besiddet flere eller alle gårde i landsbyen, og som socialt og hierarkisk må have hævet sig over landsbyens almindelige bønder. Antallet af stormandsslægter har været stort, men fordelingen over landet har uden tvivl været ujævn.

Hvor de store, dominerende slægter som fx Hviderne har siddet på magten, har der næppe været helt så mange mindre, lokale herremænd som i områder, hvor disse store slægter ikke har haft ejendom. Et eksempel på det sidste er et dokument fra Sønderborg 1358, som er medbesejlet af 37 væbnere og riddere, alle bosiddende på Als og Sundeved, og alle på nær fem ukendte i anden sammenhæng.

Langt de fleste af disse herremænd har ikke på nogen måde være særligt formuende, men det har endnu ikke været

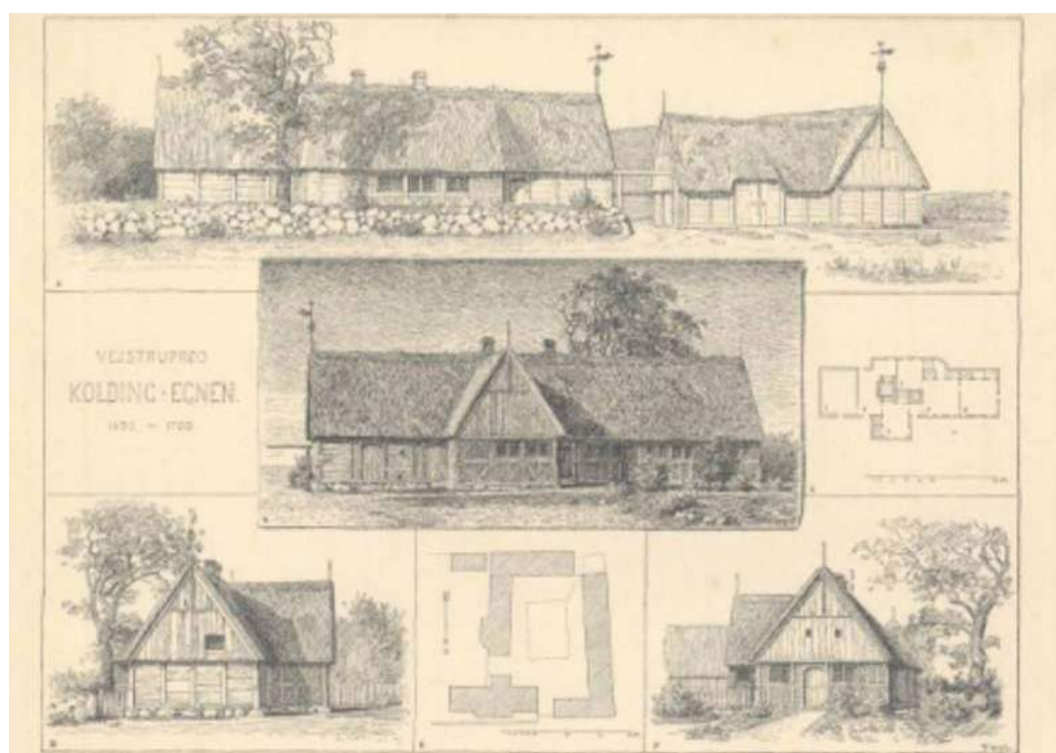


Fig. 5. Bulbygget hovedbygning til gård i Vejstruprød ved Christiansfeld. Tegning: R. Mejborg

muligt overbevisende at dokumentere, om deres status som herremænd alligevel har givet sig fysisk udtryk på en måde, der kan spores arkæologisk.

Det er også usikkert, om det er muligt at dokumentere boligen for de store herremænd, hvis de i det hele taget boede inde i landsbyen.

En gennemgang af materialet viser, at der forskellige steder i landet er dokumenteret stormandsbebyggelse i forbindelse med kirker, og som enlig beliggende gårde med et genstandsmateriale, der har adskilt gården fra det almindelige fundbillede.

Det er imidlertid kun ganske få steder i landet foreslået, at en bestemt gård eller bygning i en middelalderlig landsby kan have været bolig for en stormandslægt. Disse få steder er stormandsmiljøet udskilt fra den øvrige bebyggelse qua en særligt stor toft, en særlig stor bygning, en bygning med et specielt udseende eller et særligt genstandsmateriale.

Specielt synes en særlig salsbygning, en bygning med stensat kælder (det østlige Danmark) eller en to-etagers stolpebygning (Jylland), at være brugt som definerende for landsbyens stormandsgård i tidlig- og højmiddelalder.

Men det statistiske materiale er endnu overordentligt svagt. Der er ikke nogen

tvivl om, at vi endnu står på begynderstadiet i Danmark, hvad stormandsmiljøet angår.

Så længe der ikke haves tilstrækkeligt med dokumenterede stormandsgårde i landsbyerne, vil en sammenlignende undersøgelse mellem disse og de trods alt langt talrigere stormandsmiljøer på voldstederne, der er arkæologisk undersøgt, heller ikke kunne bære frugt. Er der nogen forskel på gården i landsbyen og gården på voldstedet udover det, som bevaringsforholdene i moser og voldgrave antyder?

### Problemfelt og satsningsområder

Der mangler endnu en grundlæggende afdækning af problematikken omkring stormandslægternes udvikling fra yngre jernalder over vikingetid til middelalder.

Det er endnu forholdsvis uvist, præcis hvad begrebet "stormandsgård" indebærer i de forskellige tidsperioder, og det er på forskningens nuværende stade ikke muligt klart at definere hvilke elementer, der kendetegner en stormandsgård i forhold til andre.

- Afdækning af flere hele landsbymiljøer, der kan give mulighed for at sammenligne de enkelte enheder, tofter, bygninger mm. inden for en landsby, og derigennem mellem flere landsbyer.
- Sammenlignende analyser af stormandsmiljø både frem og tilbage i tid.

*Fig. 6. Rekonstruktion af halbygning i to etager fra udgravning af Østergård, landsbyen Hyrups tidlig middelalderlige forgænger. I et af den vestlige gavls stolpehuller blev fundet en unik smykkeskat. Efter A.B. Sørensen 2011: Østergård. Vikingetid og middelalder.*



## HUS, GÅRD OG TOFT

Moderne landbrug med brug af dybtgående pløjeredskaber har stor konsekvens for bevaring af bebyggelsesspor. Herved fjernes kulturlag og bygningskonstruktioner stående på syld – kun aktiviteter og bygningstyper med tagbærende stolper gravet i undergrund bevarer.

Det er et fælles vilkår for al arkæologi i det åbne land. Særligt alvorligt er det imidlertid for den høj- og senmiddelalderlige bebyggelse, hvor bygninger på syld vinder indpas. Pløjning på nedlagte torper og landsbyer samt områder i de historiske landsbyer, hvor gårdene er flyttet ud og inddraget til dyrkning, vil derfor ofte have dramatisk effekt.

Der er imidlertid også eksempler på endog særdeles velbevarede gårdsanlæg i det åbne land, og det er derfor vigtigt at tage højde herfor i prøvegravningsfasen. Også sandflugtsområder, heder og skove er landskabstyper med stor sandsynlighed for velbevarede gårde. Ligeledes

kan nuværende gårde i de eksisterende landsbyer ligge beskyttende over tykke kulturlag fra gårdens forgængere.

### Hus

I den tidlige middelalder ses en række forskellige hustyper, som er en fortsættelse af vikingetidens eksperimenter og rige variation. I løbet af 1100-tallet bliver det etskibede hus med lige langvægge klart dominerende i det meste af landet.

Nyt er huse med udskud, midtsulehuset i nogle regioner og det treskibede hus nu som højremskonstruktion, samt den teknologiske forbedring med placering af bygningen på syld.

Husene typebestemmes almindeligvis efter placeringen af de tagbærende stolper. Disse inddeles yderligere i undertyper, hvis variation både skyldes forskellige tagkonstruktioner og deres forbindelse til bygningens tagbærende dele.



*Fig. 1. Hvor bevaringsforholdene er til stede kan den middelalderlige gård efterlade massive og informationsrige kulturlag, her gulvlag fra overlejrende bygninger på en gård i Tårnby. Efter M. Svart Kristiansen 2005: Tårnby. Gård og landsby gennem 1000 år, s. 70.*

Der er imidlertid også en tendens til at jævnføre de blotlagte bygningsgrundrids med nyere tids stående bygninger. Det er dog ikke uproblematisk at forene en typologi baseret på jordnære forhold med en typologi, som primært er baseret på relationen mellem tagbærende stolper og tagkonstruktion – forhold som vanskeligt kan efterprøves i arkæologisk kontekst.

### Problemfelter og satsningsområder

Antallet af daterende genstande er ofte meget begrænset, hvilket betyder, at dateringen af de enkelte huse baseres på hustypologiernes og på horisontalstratigrafiske dateringer baseret på genstande fra andre anlæg.

Det er helt centralt at få udbygget dateringsgrundlaget på et regionalt niveau med henblik på at få præciseret/valideret de ret vide kronologiske rammer for de enkelte hustyper og få udskilt eventuelle regionale variationer.

Det kunne eksempelvis være interessant at få et bedre indblik i relationen mellem jordgravede, parvist forbundne stolper og anvendelsen af syld, som nok skal ses

i forbindelse med udviklingen af det teknisk krævende bindingsværk, i forhold til udbredelsen af underremskonstruktionen, hvor stolperne i væggen blev rejst samlet.

Den sidste krævede ikke så mange samlinger, var konstruktivt mere simpel og kunne derfor lettere opføres af bønderne selv. Man kan måske forestille sig, at introduktionen af denne særlige bygningstype i den tidlige(?) middelalder afspejler en ny social organisering i samfundet, men overvejelser herom må afventes et bedre overblik.

- Indsats omkring datering af de enkelte huse, herunder udvikling af strategier for systematiske C14-dateringer, med henblik på præcisering af hustypernes kronologi på regionalt niveau og introduktion og udbredelse af syld.

Antallet af undersøgte bygninger med bevarede kulturlag er begrænset, hvilket skyldes bevaringsforholdene i det åbne land og en begrænset tilgængelighed for større undersøgelser i de eksisterende landsbykerner.



*Fig. 2. Hallehus fra Ostenfeld ved Husum, nu i Frilandsmuseet i København. Foto: Lennart Larsen, Nationalmuseet.*

Det betyder, dels at høj- og senmiddelalderens bygninger på syld sjældent påtræffes, dels at husenes indre struktur er relativt ukendt.

Derfor har vi eksempelvis ikke kendskab til strukturelle forandringer i planløsninger, indførelse og spredning af nye teknologier (eksempelvis inden for opvarmning og lyskilder), som kan reflektere social organisation og interaktion.

Vi ved ikke, hvornår de fra nyere tid kendte planløsninger opstår, og hvornår og hvor den røgfrie stue bliver almindelig udbredt på landet i forhold til købstæderne.

- Fokus på lokaliteter med bevarede kulturlag med henblik på stratigrafisk udgravning af bygninger, undersøgelse af bygningskonstruktioner, indre opdelinger og placering af faste konstruktioner, døråbninger, og fundspredning, tilstedeværelse/fravær af kakler og vinduesglas.

Hovedparten af de udgravede huse fra middelalderen er kun bevaret i form af stolpehuller til tagbærende stolper i undergrundsniveau. Alle typerne kendes imidlertid også fra lokaliteter med kulturlag, hvor de står på syld.

Sylden kan være rækker af sten, stolpebærende sten med mellemliggende syldstok og fodrem. I det østdanske materiale antydes en udvikling over tid fra kombinationer af forskellige syldtyper i højmiddelalderen til syldstensrækker, gerne med anvendelse af større marksten, i senmiddelalderen.

#### *Etskibede huse*

Etskibede huse kan have parvist stående stolper forbundet med bindbjælker i eller på stolpen og herefter sikret på langs af en tagrem (en overremskonstruktion) eller stolper forbundet på langs med en tagrem og herefter forbundet på tværs med bindbjælker (en underremskonstruktion). Etskibede huse med underremskonstruktion kan kun identificeres, hvis stolperne står uregelmæssigt på linje.



*Fig. 3. Et unikt smykke fundet i et stolpehul ved udgravning af en bygning på Østergård, en guld-fibel, er formodentlig produceret på et værksted tilknyttet det tysk-romerske kejserhof i midten eller i sidste halvdel af 11. årh. Foto: Steen Hendriksen, Museum Sønderjylland.*

#### *Udskudshuse*

Udskudshuse er en særlig variant af etskibede huse og kendes fra det meste af landet, men dog særligt hyppigt forekommende i Sønderjylland. Udskuddene kan fordele sig på forskellig vis, symmetrisk såvel som asymmetrisk.

#### *Toskibede huse*

Toskibede huse (sulehuse) kan være vanskelige at erkende. Hvis husets vægstolper har stået på syld og sulerne har været nedgravet, vil disse bygninger fejlagtigt kunne identificeres som hegnsforløb.

De toskibede huse identificeres klarest, hvor sulerne står placeret symmetrisk i relation til vægstolperne, mens identifikationen er mindre sikker i flere af de sønderjyske toskibede huse, idet sulerne sjældent er placeret ud fra vægstolper og ofte ikke er så dybt nedgravede.

#### *Treskibede huse*

Middelalderens treskibede huse udgør blot en lille og konstruktionsmæssigt ikke klart defineret gruppe, som muligvis kan udskilles i flere beslægtede typer, som kommer til Danmark på forskellig tid, har forskellige funktioner og anvendes i forskellige miljøer.

Jernalderens treskibede huse blev tidligere fortolket som en højremskonstruktion. Det er dog nu godtgjort, at der trods

den umiddelbare formlighed i jordniveau ikke er tale om konstruktions-kontinuitet.

#### *Agerrumslader*

Senmiddelalderens kendte agerrumslader med rødder i middelalderens europæiske klosterlader skal muligvis ses som en særlig type højremsbygning specielt udviklet til denne funktion.

#### **Gård**

Den middelalderlige gård bestod typisk af et salshus, en lade og evt. yderligere et par økonomibygninger og staklader. Enkeltliggende gårde er almindeligvis mindre.

Der ses en stor variation i den middelalderlige gårdsstruktur, både i relation til placeringen på toften og bygningernes indbyrdes orientering. Bygningerne

kan ligge spredt, langs hegn, samlet og tilbagetrukket på toften eller samlet og ud mod landsbygaden.

I Sønderjylland kan der klart differentieres mellem den tidlige middelalders spredte bygninger på store hegnede tofter og enestegårdens meget koncentrerede bygninger på umarkerede tofter.

På Fyn ses gårdens bygninger indtil 1300 koncentreret inde på toften, hvorefter de flytter ud til gaden, hvor de danner pladskontinuitet til 1700-tallets kendte gårde.

På Sjælland er der eksempler på en placering af gårdens bygninger ved vejen allerede i den tidlige middelalder.

Antallet af udgravede gårde er ikke af et omfang, der gør det muligt at disku-



*Fig. 4. Hvor bevaringsforholdene er til stede, kan den middelalderlige gård efterlade massive og informationsrige kulturlag, her gulvlag (gråt) fra overlejrende bygninger på en gård i Tårnby. Efter M. Svart Kristiansen 2005: Tårnby. Gård og landsby gennem 1000 år, s. 70.*

tere baggrunden for forskellene, som må skyldes en kombination af social differentiering i store og små brug, en variation i ressourcer, produktionsforhold og hermed forbundet brug af toften samt datering.

Desuden vides det fra de skriftlige kilder, at mange gårde blev drevet som brydegårde, storgårde der muligvis har været organiseret helt anderledes end den "normale" gård, men det er heller ikke muligt i dag at udskille en brydegård af det arkæologiske materiale.

### Problemfelter og satsningsområder

Udgravningsaktiviteten er størst i det åbne land, og det giver på flere måder en slagside i materialet, hvor man oftest påtræffer gårde fra den tidlige middelalder og for den senere middelalders vedkommende især bestemte bebyggelsestyper: nedlagte enkeltliggende gårde og torper.

Udgravninger i de eksisterende landsbyer har sjældent toftestørrelse med potentiale for afdækning af hele enheder, men da anlægsvirksomheden til gengæld er begrænset, bør landsbyen gives

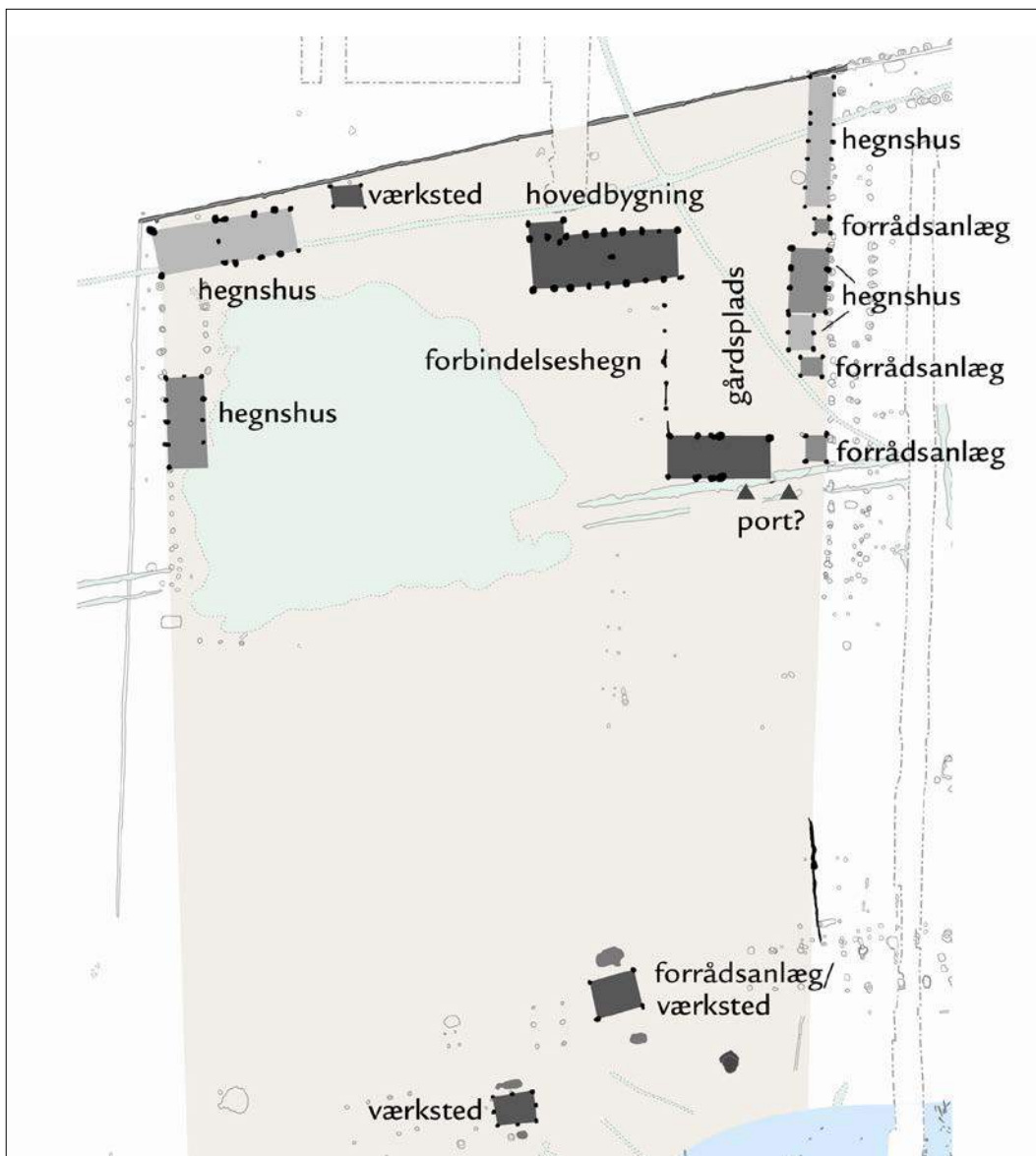


Fig. 5. En gård fra tidlig middelalder i den udgravede landsby Østergård. En hovedbygning placeret inde på toften er omgivet af en række økonomi-bygninger, hvoraf de fleste ligger langs toftehegnet. Tegning: Nicole Kossmer, Museum Sønderjylland.

maksimal opmærksomhed: Selv mindre gravninger med velbevarede kulturlag vil kunne bidrage til at forstå gårdsstrukturens udvikling i tid og rum.

Fokus på afdækning af hele gårdsenheder i det åbne land og i landsbykernerne med henblik på:

- Belysning af variation i gårdsstruktur og bygningernes placering på toften samt variationer heraf i tid og rum.
- Bygningsstrukturens orientering mod det fælles rum (forte) i forhold til den private sfære (toften).
- Identifikation af gårdens sociale status på baggrund af materielle levn kombineret med identifikation gennem skriftlige kilder (stormandsgård, brydegård, gårdsædebrug, landbogård, præstegård?).
- Identifikation af gårdens økonomi og ressourceudnyttelse, og bygdetypernes mulige indflydelse på gårdsstrukturen.

### Toft

Toften var særjorden for den enkelte gård og stedet for bygningernes placering. Landskabslovene antyder desuden, at tofterne i vikingetid og tidlig middelalder har udgjort det meste af en gårds opdyrkede jordtilliggende. Dette ændredes ved den fælles opdyrkning af utlænde-jorden (den udenfor-liggende jord).

Landskabslovenes gardhz lith og granzæl har både været en juridisk grænse, som gav den familie, der boede der, en særlig retsstatus og fred, og en praktisk, fysisk sikring mod løsgående husdyr, der kunne skade de afgrøder, man havde på toften.

Tofterne viser en stor spændvidde i form og arealstørrelser: Nogle er irregulære, andre rektangulære og tydeligt regulerede.

Størrelsen varierer i 1100-tallet fra 8.000-9.000 m<sup>2</sup> på udgravningen af Østergård i Sønderjylland beliggende på de sandede bakkeøer vest for israndslinjen og 1.800 m<sup>2</sup> i Tårnby beliggende i et tæt bebygget og intensivt dyrket område.

Variationerne kan rumme endnu uafklarede regionale, tidsmæssige og funktionelle forskelle.

Udgravningen af lokaliteten Østergård ved Hyrup i Sønderjylland har givet et indblik i udviklingen af en landsby fra en enkeltgård, stormandsgård i vikingetidens slutning til en landsby på syv bebyggede og tre ubebyggede tofter omkring 1200.

Opsplitningen i stadig mindre tofter med stadig flere gårde er sandsynligvis et resultat af arvedeling, og Østergård giver et godt indblik i den rolle, toften spillede i en landsby.

### Problemfelter og satsningsområder

Ud over at skulle rumme gårdens bygninger har toften øjensynligt ændret funktion og størrelse fra store opdyrkede arealer til mindre havelodder, som de kendes fra historiske kort.

Hidtil har fokus i forskningen særligt været rettet mod de regulerede landsbyer, og en indsats rettet mod de uregulerede landsbyer kan derfor potentielt give nye informationer om en ældre toftestruktur og dennes funktion.

- Fokus på pollen- og makrofossilanalyser til belysning af de regulerede, såvel som uregulerede tofters funktion.
- Særlig opmærksomhed på undersøgelser af uregulerede tofter med henblik på at forklare deres alder og funktionsudvikling over tid.

For at kunne forstå toftens vekslende praktiske og administrative funktion er det vigtigt at afgrænse dens udstrækning.

Da tofterne kan være overordentlig store og bebyggelsen på dem spredt (i Sønderjylland med afstande på mere end 50 m mellem de enkelte bygninger), kan det kræve en anden strategi ved forundersøgelser end eksempelvis ved afgrænsning af jernalderbebyggelser

- Fokus på påvisning af fysiske eller



naturlige skel for toftens udstrækning.

- Særlig indsats på lokaliteter, hvor det er muligt at afdække hele tofter, både med og uden synlig, fysisk markering.

### **Tofter og afgiftssystem?**

Toftens hyppige omtale i landskabslovene angiver dens betydning, men formodentlig også, at dens status var under forhandling i den periode, hvor retskilderne blev til.

Toftens funktion derudover er ikke entydig. Dels viser landskabslovene selv modstridende praksis, og dels kan lovene fortolkes forskelligt.

Toften tolkes derfor af nogle som et administrativt redskab til beregning af afgiftsydelser til kongen og fordelings-

nøgle til andelen af ejerlavets ressourcer, og senere bolet, da ejendomshandler efterhånden betød, at toftens bredde ikke længere svarede til tilliggendet.

Andre opfatter bolet som den egentlige fordelingsnøgle til disse afgifter, og toftens eneste betydning som rettesnor for rækkefølgen af agrene i de solskiftede landsbyer.

Toftens bredde i meter afspejler efter denne opfattelse derfor ikke ejendommens størrelse. Bredden kunne i øvrigt variere efter bonitet, og det var muligt at gøre toftens bredde så smal eller bred, som man ønskede. Blot alle var enige.

## ADMINISTRATIVE GRÆNSER

### Sogne- og Ejerlavsgårser

Grænser mellem sogne og ejerlav kan følge naturlige skel, eksempelvis i form af vandløb, hvoraf nogle stadig er eksisterende og gældende. Behovet for at markere skel har imidlertid ofte resulteret i anlæggelsen af gravede grøfter, diger, gærder etc. Det gælder formentlig også for sogne- og ejerlavsgårser.

Man kan med fordel vende blikket mod den ældre middelalders kirkegårdsafgrænsninger, som giver gode eksempler på, hvorledes skel kan udformes. Disse er påvist både som små grøfter og egentlige grave (eventuelt med tilhørende mur), samt som stendiger.

Der mangler stadig fyldestgørende undersøgelser af den fysiske udformning af sogne- og ejerlavsgårser, og opmærksomheden bør derfor i fremtiden rettes mod deres forekomst.

### Toftegrænser

Toftens fysiske afgrænsning af grøfter og hegn er en hyppigt forekommende anlægsgruppe og ofte forudsætningen for, at levnene efter gårdens bygninger kan samles i kameral og strukturelle enheder. De forskellige typer (hegn, grøft, tørv, stendige) var til dels afhængige af

de lokale naturforhold, men kan også afspejle en kronologisk udvikling.

Eksempelvis er gårdene i Vorbasses tidlige middelalderlige fase omgivet af smalle hegnsgårser, mens de brede grøfter forekommer i udgravninger i den nuværende landsby. Især grøfterne er en ofte forekommende anlægstype.

Grøfterne kan forekomme som enkelte forløb, eller de kan udgøre ganske dominerende anlægsgrupper. Grøfterne repræsenterer her en betydelig arbejdsindsats både i anlæggelse og vedligeholdelse.

Om det har været grøften i sig selv, der har været målet med anlægget, eller om den har været sekundær til jordvolde eller hegn sat i grøften eller volden, er uvist.

Vandsafsatte lag i bunden af grøfterne viser dog, at de har stået åbne, hvorfor de uanset deres primære eller sekundære funktion har været en synlig og markant del af toftens markering.

Tofter uden synlige afgrænsninger ses især ved enestegårde beliggende isoleret med nogen afstand til den nærmeste be-

*Fig. 1. Ejerlavsgårser og sognegrænser i form af et kraftigt dige mellem landsbyerne Skjoldager og Skibelund, sognene Gram og Nustrup, øst for Gram. 1970-2006 tillige kommunegrænser. Foto: Lennart S. Madsen, Museum Sønderjylland.*



byggelse. Måske har synlige afgrænsninger af toften ikke her været nødvendige for fordelingen af græsningsressourcerne.

Overraskende nok ses manglende fysiske afgrænsning også i landsbyerne og gerne i den senere del af middelalderen. Disse gårdes tofter kan have været markeret på anden vis, som blot ikke har efterladt sig spor, eksempelvis ved ris-, sten- eller tørvegærder.

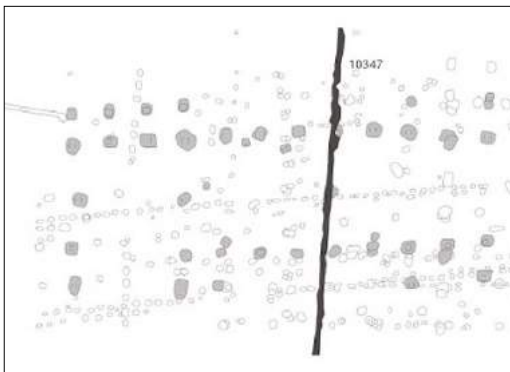
### Problemfelter og satsningsområder

Grøfterne har efterhånden indtaget en væsentlig og berettiget plads som nøgle til fortolkningen af gårdens og landsbyens struktur, men de rummer stadig

uafklarede spørgsmål om deres funktion.

Mens de enkeltløbende grøfter oftest kan tolkes som toftegrænser eller indre opdelinger på toften, står de store anlægsgrupper stadig uafklarede.

- Fokus på udredning af toftegrænsernes fysiske udformning som muligt udtryk for kronologi.
- Fokus på funktionsbestemmelse af grøfter og grøft-grupper (afgrænsning, afvanding, andet jf. grøft-grupper).
- Fokus på undersøgelser af sogne- og ejerlavsskel de steder, hvor udgravninger rækker ind over på forhånd kendte grænser.



*Fig. 2 (øverst tv.). I forbindelse med delingen af en toft i to, er det nye toftehegn ført midt igennem det sted, hvor den gamle hovedbygning lå. Østergård, gård 3. Tegning: Nicole Kossmer, Museum Sønderjylland.*



*Fig. 3 (øverst th.). Hegn med bevarede plankeender, Østergård. Foto: A.B. Sørensen, Museum Sønderjylland.*

*Fig. 4 (nederst). Ejerlavsskel mellem landsbyerne Ottersbøl og Mjolden. Foto: Per Ethelberg, Museum Sønderjylland.*

## RESSOURCEUDNYTTELSE OG LANDBRUGSTEKNOLOGI

Landskabet blev igennem middelalderen underlagt et stigende ressource- og afgiftspres. Det ses blandt andet udtrykt i landskabslovenes detaljerede bestemmelser om adgangen til de forskellige ressourcer. Derudover ses det mere indirekte i en forskydning af sognenes produktions- og beskatningskapacitet i takt med øget opdyrkning og afskovning fra deres oprettelse i den tidlige middelalder til deres hartkornstal i 1682.

Udviklingen er ikke overraskende størst i kystzonen i det lerede Østdanmark og Vendsyssel, hvor der blev ryddet store skovområder. Et lavt hartkornstal kan omvendt tolkes som udtryk for fejlslagen ressourceudnyttelse og ses især i områder, hvor jorden har været så ringe, at skoven over tid blev erstattet af hede i stedet for ager.

I løbet af middelalderen ændredes dyrkningssystemerne fra private og individuelt hegnede marker til et fælles dyrkningssystem. I 1200-tallet har to- og tre-vangbruget været almindeligt udbredt i Østdanmark.

Det er imidlertid først længe efter middelalderen med udarbejdelsen af et nyt grundlag for afgiftsberegning i Matriklen i 1688, at vi får et detaljeret indblik i dyrkningssystemernes variation og regionale udbredelse, nemlig gennem forarbejderne med den landsomfattende opmåling af hver eneste gårds agerjord.

Ny landbrugsteknologi introduceres i form af muldfjælspløven, højryggede agre, harver, heste som trækdyr og i forbindelse hermed udbredelse af hestesko, introduktion af balancesegl til effektiv høst på de større marker, plejl og udbredelsen af vandmøller i stedet for håndkværne.

Vær dog opmærksom på, at nye undersøgelser viser, at muldfjælspløve formentlig introduceredes allerede i yngre jernalder.

Det middelalderlige landbrug udviklede sig generelt fra kvægbrug til vægt på korndyrkning, men der var naturligvis regionale variationer afhængige af landskabets ressourcer, og i senmiddel-



*Fig. 1. Fire middelalderlige segl af typen buesegl, der bredte sig i årtierne omkring 1200. Fund fra Slesvig-Holsten.*

*Foto: Archäologisches Landesmuseum, Schloss Gottorf.*

alderen ses særligt i Vestdanmark en kraftig vækst i kvægproduktion rettet mod eksport.

Agerbygden, Skovbygden, Hedebygden og Kystbygden havde hver deres potentialer og udfordringer, hvilket også fremgår af jordebøgernes forskellige afgifter i naturalier.

En vigtig del af landbrugets ressourceudnyttelse og teknologi er knyttet til særlige anlæg til forarbejdning af korn, håndværk m.m. Der synes da også i mange tilfælde udover hele landet at være undersøgt anlæg, der har tilknytning til landbrugsmiljøet, men ikke nødvendigvis indgår som en integreret del af alle landsbyer eller gårde.

Der kan nævnes:

- Vandmøller
- Stubmøller
- Smedjer
- Jernudvindingsovne
- Trækulsmiler
- Pottemagerovne
- Teglovne
- Korntørringsovne
- Hørrødningsgruber
- Brydegruber
- Vadesteder
- Drænrender
- Sivebrønde

Det er kun for vandmøllernes og pottemagerovnenes vedkommende, at der i noget omfang er foretaget sammenlignende undersøgelser, men der er dog indledt et arbejde med de middelalderlige smedjer.

For langt de fleste anlægstypers vedkommende gælder det, at der endnu mangler at undersøges tilstrækkeligt mange anlæg til at sammenfattende studier kan foretages. Da disse anlæg er vigtige brikker i forståelsen af landsbymiljøernes struktur og økonomi, bør undersøgelser heraf prioriteres højt, når de findes. Vigtigt er i denne sammenhæng den konsekvente brug af naturvidenskabelige analyser i forbindelse med undersøgelserne.

Der findes jævnligt ovne og gruber, hvis funktion ikke kendes. Ofte vil et gennembrud et sted derfor få overordentlig stor betydning overalt, som det fx skete i forbindelse med undersøgelsen af hørrødningsgruberne ved Næs.

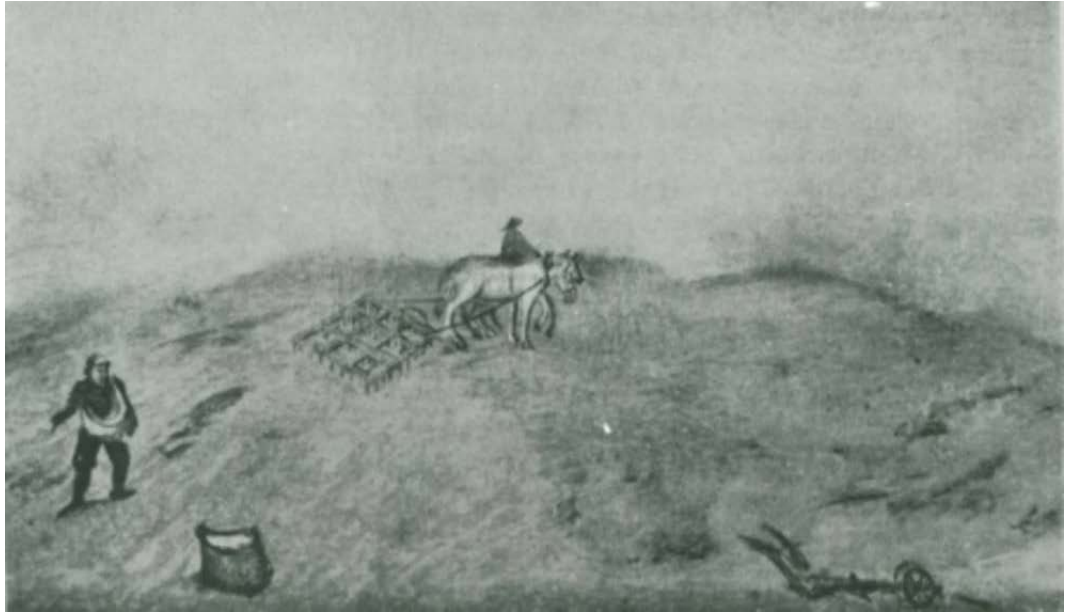
#### Problemfelter og satsningsområder

Brugen af muldfjælspløven, vinterrug og højryggede agre har indgået med vekslende sammenhængskraft som et teknologikompleks og en årsagsforklaring i en lang forskningsdiskussion omkring etableringen af den stationære landsby.



Fig. 2. Tærskning med plejl. Fra Lutrell Psalteret, London, 1320-1340.

*Fig. 3. Bønder der sår og harver. Nederst en hjulplov. Maleri af Møgeltønder fra o. 1650. Skokloster slot.*



Relationen mellem årsag og virkning er uden tvivl kompleks, hvorfor det må være vigtigt så vidt muligt at få dateret de arkæologiske levn og etableret regionale modeller herfor.

Marksystemer er bevaret i nu uopdyrkede områder som fossile agre, men findes desuden som en af de hyppigst forekommende anlægstyper i det åbne land med langstrakte rener i undergrunden.

- Fokus på datering af agersystemer (absolut eller relativt i forhold til bebyggelse), pløjesor og makrofossiler/pollen i relation hertil.

Relationen mellem skov, ager, overdrev/eng og hede er igennem middelalderen et landskabeligt udtryk for variationer i

bebyggelsesstruktur, produktionsstrategi og ressourceudnyttelse. Der har utvivlsomt været store regionale variationer, også over tid.

- Fokus på naturvidenskabelige undersøgelser af subsistensøkonomi, særligt vigtigt på velafgrænsede enheder (zooarkæologiske undersøgelser, makrofossil- og pollenanalyser) i relation til bygdetyper.
- Fokus på naturvidenskabelige analyser af alle anlæg, så vidt muligt, med henblik på at fastslå funktion og alder.

## LANGSIGTEDE STRATEGIER

Arbejdet med den middelalderlige landbebyggelse står over for en lang række uafklarede spørgsmål, som rækker fra grundlæggende spørgsmål om datering af hustyper til identifikation og fortolkning af regionale og sociale variationer.

Dette kræver en målrettet indsats inden for metodeudvikling, en særlig opmærksomhed mod afdækning af enheder og lokaliteter med bevarede kulturlag samt en udvikling af lokale og regionale forskningsprogrammer gerne i samarbejde mellem flere museer.

Det er desuden vigtigt, at landbebyggelsen ikke analyseres isoleret, men som en del af en kulturhistorisk kontekst, som også tager højde for eksempelvis relationen mellem by og land. Det er desuden vigtigt at lade synteser være periodeovergribende, både tilbage og frem i tid.

### Metodeudvikling

- Detektorafsøgning af muldrag inden afgravning til undergrund med henblik på at etablere relation mellem fund og anlæg.
- Udvikling af bebyggelsesmodeller for regioner/bygder/ressourceområder.

### Naturvidenskaber

- C14-datering af anlæg, særligt huse.
- Prøveudtagningsstrategier med henblik på funktionsbestemmelse i huse og på tofter, samt i forbindelse med undersøgelse af specielle anlæg.
- Udbygning af pollensekvenser og regionale analyser af subsistensøkonomi.

### Kronologi, regionalitet, social status

Antallet af arkæologiske undersøgelser af den middelalderlige landbebyggelse er i store dele af landet endnu så begrænsede, at det er vanskeligt at påvise regionale variationer. Det er imidlertid vigtigt at være opmærksomme herpå og ikke tilpasse fortolkningen og dateringen et groft, nationalt rammeværk. Variationer og ligheder og ikke mindst deres baggrund skal afklares for:

- Hustyper og planløsninger
- Toftestørrelser og toftegrænser
- Gårdsstrukturen
- Relation mellem gårds- og toftestruktur og bygdeinddeling/ressourceområde
- Bebyggelsesstrukturens udvikling
- Sociale strukturers fysiske udtryk



Fig. 1. Kalkmaleri i Elmelunde Kirke, slutningen af 1400-tallet. Motivet viser Adam, der pløjer. Kirkens kalkmalerier blev restaureret i 1895, og senere restaureringer har vist, at der i den forbindelse blev foretaget ændringer og tilføjelser til originalen. Misforståelse af redskabet dets særegne form. Muligvis har det oprindeligt forestillet en hjulløs muldfjælsplov. Foto: Vagn Kjeldsen

## LITTERATURLISTE

- Callmer, J. 1986: To stay or to move. Some Aspects of the Settlement Dynamics in Southern Scandinavia in the seventh to the twelfth Centuries A.D. with specific Reference to the Province of Scania, Southern Sweden. *Meddelanden från Lunds Universitet Historiska Museum* 1985-1986. Lund, 167-208.
- Carelli, P. 2001: En ny jordisk ordning. Homo oeconomicus och det ekonomiserade landskapet, En kapitalistisk anda. Kulturelle förändringar i 1100-talets Danmark. Stockholm, 29-96.
- Crumlin-Pedersen, O., E. Porsmose & H. Thrane (Eds.) 1996: Atlas over Fyns kyst i jernalder, vikingetid og middelalder, Odense
- Dalsgaard, K., P. Eriksen, J.V. Jensen & J.R. Rømer (Red.) 2000: Mellem hav og hede. Landskab og bebyggelse i Ulfborg herred indtil 1700. Århus.
- Eisen, H.C (Ed.) 2009: Mellem fjord og bugt, Køge Museum, Roskilde Museum og Historisk Samfund for Roskilde amt.
- Ethelberg, P., L.S. Madsen & O. Madsen 2003: Det Sønderjyske Landbrugs Historie. Jernalder, vikingetid og middelalder, Haderslev.
- Gissel, S. 1994: Forskningen i den senmiddelalderlige agrarkrise - status og perspektiver. Danmark i senmiddelalderen. Red. P. Ingesman & J.V. Jensen. Århus, 25-39.
- Grøngaard Jeppesen, T. 1979: Landsbyens opståen. Indledende studier over middelalderbyernes pladskontinuitet. Odense.
- Hansen, J. 2011: Rynkeby - 14C-dateringer i en fynsk landsby med stedkontinuitet fra yngre germansk jernalder. *Fynske minder* 2011, 95-103.
- Hastrup, F. 1964: Danske landsbytyper. En geografisk analyse. Århus.
- Henriksen, M.B. 2003: Fynske hus- og gårdtomter fra middelalder og tidlig renæssance. *Bol og By. Landbohistorisk Tidsskrift* 2003:1-2, 67-99.
- Hoff, A. 1997: Toften. Lov og landskab, Århus, 84-116.
- Hybel, N. & B. Poulsen 2007: Arable land (Deserted Land). The Danish Resources c. 1000-1550. *The Northern World. North Europe and the Baltic c. 400-1700 AD. Peoples, Economies and Cultures* vol. 34. Leiden & Boston, 25-43 (34-39).
- Jønsson, J.H. 2002. Kulturhistorisk Oversigt. Middelalder 1050-1536. Københavns Amt 2002.
- Kähler Holst, M. 2010: Inconstancy and stability - Large and small farmsteads in the Village of Nørre Snede (Central Jutland) in the first millennium AD. *Siedlungs- und Küstenforschung im südlichen Nordseegebiet* 33, 155-179.
- Klemensen, M.F. 2003: Bondehuse fra tidlig middelalder i Jylland - fra et arkæologisk perspektiv. *Bol og By. Landbohistorisk Tidsskrift* 2003:1-2, 31-45.
- Korsgaard, P. 2006: Kort som kilde. En håndbog om historiske kort og deres anvendelse, København
- Porskrog Rasmussen, C. & L.S. Madsen 1999: Herremænd og borge. Middelalderens Danmark. Red. P. Ingesman m.fl. København, s. 82-99.
- Rensbro, H. 2003: Bygningskonstruktioner på landet i Østdanmark 1200-1600. Præsentation af hustyperne: protobindingsværk og etskibet tagremskonstruktion. *Bol og By. Landbohistorisk Tidsskrift* 2003:1-2, 47-66.
- Roland, T. 2005, Grøfter og hegn. Tårnby. Gård og landsby gennem 1000 år. Red. Svart Kristiansen, M. Højbjerg, 145-162.



Riddersporre, M. 2002: Large farms and ordinary Villages. Perspectives on Uppåkra. The Social Structure of Southern Sweden during the Iron Age. Uppåkra Studier 7. Red. L. Larsson & B. Hårdh. Stockholm, s. 139-156.

Schacke, A.T. 2003: Enkelt- og eneste-gårde på Fyn - i dyrkningsfællesskabets tid. Landbohistorisk Selskabs Studiese-rie. Kerteminde.

Schmidt Sabo, K. & Söderberg, B. 2012: Vinna eller försvinna? - afgörande val i en bybildningstid. In *Situ Archaeologica* 2011-12, 139-163.

Skov, H. 1994: Hustyper i vikingetid og tidlig middelalder. Udviklingen af hustyper i det gammeldanske område fra ca. 800-1200 e.Kr. *Hikuin* 21, 139-158.

Svart Kristiansen, M. 2005: Tårnby. Gård og landsby gennem 1000 år. Red. M. Svart Kristiansen. Højbjerg

Sørensen, A. B. 2011: Østergård - vikin- getid og middelalder. Haderslev

## RESUMÉ AF DEN SAMLEDE MIDDELALDERSTRATEGIS FOKUSPUNKTER

### Følgende prioriteres højt:

- Gravpladser dvs. ødekirkegårde og kirkegårde i byerne; lokalisering af selve kirken, dvs. fundament, grøfter, væggriller, gulve og alterfundamenter, samt tilbygninger som våbenhuse, kapeller, kirkelader, skolebygninger, gildeshuse m.m.
- Grave prioriteres layout, konstruktion, gravgaver, datering, leje etc.
- Klostre og omgivende kulturlandskab
- Landbebyggelse: landsbystruktur og layout, tofter og bygninger med gode bevaringsforhold
- Agerbrugsfunktioner og informationer om teknologi
- Stormandsgårde
- Kulturlag og brønde med fundmateriale
- Boligindretning, funktionsområder og bygningsdetaljer, samt værksteder og aktivitetsområder
- Byerne herunder bydannelse og udvikling
- Bystruktur og funktioner i tid og rum i velbevarede kulturlag
- Byområder med nationale kulturarvsarealer og høj jordfugtighed (dvs. med bevaret organisk materiale)
- Generelt: mulighed for naturvidenskabelige data prioriteres

### Det er vigtigt:

- at bruge specialiststøtte til prioritering af de vigtigste elementer i undersøgelsen

*Velbevaret vandtunnelanlæg under Christiansborgs slotsplads fra 15-1600-tallet. Under tæt bebyggelse i byerne er der overraskelser som denne, andre gange findes komplekse kulturlag, der er rig på information om byens struktur og funktion i tid og rum.*

*Foto: Københavns Museum*



Inden for middelalderarkæologien bør prioriteres en afdækning af velbevarede gårds- og landsbymiljøer, der kan give mulighed for at sammenligne de enkelte enheder, tofter, bygninger mm. inden for en landsby – og derigennem mellem flere landsbyer. Generelt for hele middelalderen er, at funktionsbestemmelser såsom produktionsanlæg f.eks. spor efter smedjer m.m. er højt prioriteret. På samme vis kan tofter, agersystemer, veje og *big data* fortælle om landskabets ressourceudnyttelse, infrastruktur, og landskabsorganisation. En omfattende fundkategori i middelalderarkæologien er de såkaldte ødekirker. Ved udgravning af disse skal det tilstræbes at få overblikket over kirkeanlæg og eventuelle tilbygninger – det være sig våbenhuse, sakristier, kapeller eller andet. Gravfund registreres og dokumenteres, og antropologisk materiale indsamles og standardbestemmes.

På det byarkæologiske område kan arkivdata, boreprøver, forundersøgelser m.m. give et fingerpeg om, hvilke områder der bør graves intensivt, eks intensivt, blot ved overvågning, eller om det kan bortgraves uden undersøgelse (moderne kælderopfyldning osv.). Der er ikke en generel model for organisering af middelalderbyerne i tid og rum, derfor stykkes alle data sammen efterhånden som vidensniveauet øges i de enkelte byer. De overordnede spørgsmål er byens udvikling over tid, funktioner i tid og rum, religiøse og verdslige bygninger, forsvarsanlæg, havneanlæg, markedsp-ladser samt elementer, der kan belyse sociale og samfundsmæssige forhold. Det gælder også i middelalder, at regionalt sjældne forekomster prioriteres.

Der bør forsøges at anvende geofysik generelt i hele perioden på landarkæologi. Derimod er hverken byarkæologi eller ødekirkegårde egnet til denne metode. Der er behov for at in situ-bevare både landbebyggelser, ødekirkegårde og bylag. Der er behov for publicering især på det by-arkæologiske område.





## STRATEGI FOR MIDDELALDERLIG LANDBEBYGGELSES ARKÆOLOGISKE UNDERSØGELSER

ARKÆOLOGISKE STRATEGIER FOR UDGRAVNINGER I DANMARK

Udgivet af:  
Slots- og Kulturstyrelsen  
Fejøgade 1  
4800 Nykøbing Falster  
Tlf. 33 74 52 11  
Email: fortidsminder@slks.dk



Arkæologiske strategier for udgravninger  
i Danmark kan læses og downloades  
på Slots- og Kulturstyrelsens hjemmeside  
[www.slks.dk](http://www.slks.dk)