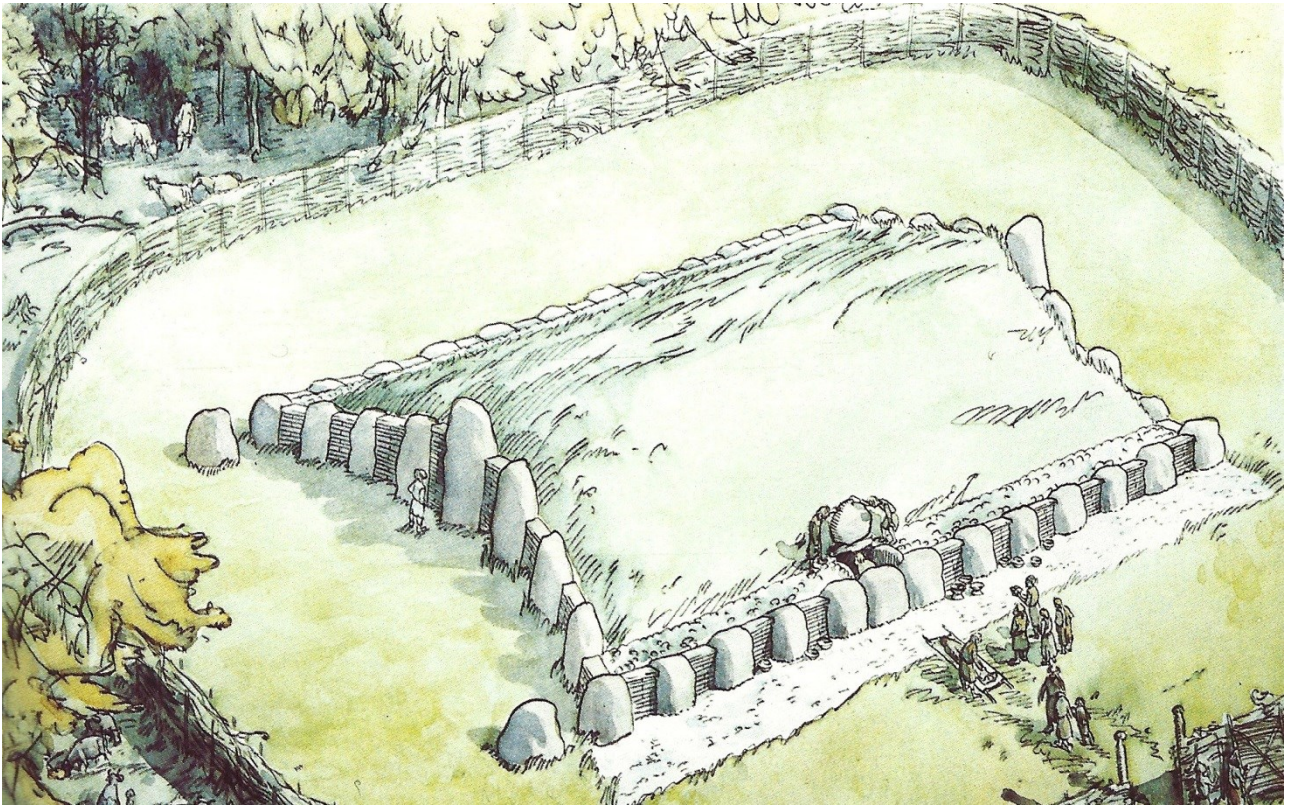


Deponeringer uden for megalitgravene



Rekonstrueret offer scene ved Kong Svends Høj, (Dehn, Hansen & Kaul 1995: 81 fig. 96., Tegning af Henrik Vester Jørgensen.)

Af Anne Birgitte Gebauer

Votivofringer uden for megalitgravene er en vigtig del af tragtægertidens ritualer på linje med andre ofringer ved moser og søer, befæstede anlæg og bopladser. Ofringerne består primært af keramik, men også flintredskaber, ravperler, samt brændte knogler indgår. De akeramiske fund behandles nedenfor. Offerskikken er især udbredt i Sydskandinavien. På grund af begrænset udgravningsaktivitet uden for højene er skikken dårligere belyst i Mecklenburg, Slesvig-Holsten og Niedersachsen, mens keramikken ved de nordvesttyske og hollandske megalitgrave fortrinsvis er placeret inde i kamrene (Midgley 2008: 148).

Keramikofringer

De tidligste keramikhensættelser udenfor tragtægertidens grave var placeret ved de træbyggede facade for enden af langhøjene (Kristensen 1991: 82, Liversage 1992: 31 og 33 fig. 24-26, samt 85-87, Madsen

1979: 317). Her er hensat tragt bægre, øsken bægre og øsken krukker, ofte store kar, i modsætning til de mindre drikkebægre, der træffes i selve gravene. Herefter synes der at være et spring i deponeringsskikken. Der kendes ingen keramikofringer ved randstenskæden eller højfoden af de tidlige dysser opført sidst i tidlige neolitikum, bortset fra en øskenkrukke placeret ved langsiden af en langhøj ved Troelstrup (Ebbesen 2011: 347, Kaul 1988: 72, Kjærsum 1977: 23f).

Keramikofringerne ved megalitgravene begynder i løbet af MNA Ia, kulminerer i MNA Ib, klinger af i MNA II og findes i MNA III næsten kun i Nordjylland. Enkelte kar deponeres ved megalitgravene i Jylland i MNA V. På Øerne deponeres keramikken i den senere del af MNA derimod inde i kamrene. Keramikofringerne finder således sted indenfor en ret kort årrække samtidig med opførelsen af de mellemneolitiske megalitgrave og i en begrænset periode derefter, mellem 34/3300-3000 F. Kr. (se nedenfor keramikofringer i tid og rum).

De største ofringer kendes fra Skåne, hvor fundet af 10.000-15.000 skår ikke er usædvanligt ved en megalitgrav. Ved Västra Hoby jættestuen fandtes omkring 50.000 skår (Forssander 1936, Midgley 2008: 149). De fleste danske keramikofringer rummer 50-100 kar (Andersen 2000: 21). I det sydlige Jylland findes dog mange fund med over 100 kar, mens nordjyske offerlag rummer forholdsvis få lerkar (Ebbesen 2011: 348). Et af de rigeste danske offerlag fra jættestue Sarup Gl. Skole rummede omkring 26.000 skår svarende til ca. 350 kar (Andersen 1997: 98).

Historik og tolkningsmuligheder af keramikofringer

Ofringer af lerkar udenfor megalitgravene blev først påvist ved Mejls jættestuen i 1901, og observationerne blev siden publiceret af Nordman (1917b). Det fremgår, at de 8 lerkar og to lerskeer fandtes i urørt leje. De havde ikke først været placeret i kammeret og siden udrømmet. Alle kar var stærkt ituslåede, så man måtte antage, at de var blevet knust, inden skårene var deponeret på stedet. Denne antagelse blev underbygget af, at kun en mindre del af de enkelte kar fandtes i offerlaget (Nordman 1917b:89). Det kan tilføjes, at Mejls er en af de få megalitgrave, hvor der måske kun har fundet en enkelte hensættelse sted. Karrenes miserable tilstand skyldes derfor næppe senere aktiviteter på stedet.

Senere gled disse observationer fra Mejls i glemmebogen. I mange år var den implicite antagelse, at offerkeramikken var blevet deponeret som hele kar, formentlig med et indhold af mad og drikke (Andersen 2000: 21 fig. 2, Nielsen sesam p. 89). Den tyske betegnelse for en fodskål er således "Fruchtschale" (Schwabedissen 1953). Bevaringsmæssige forhold blev anset som grunden til, at de fundne kar ikke var komplette (Ebbesen 1979a: 25).



Offerkar hensat hele på randstenskæden

(Andersen 2000: 21 fig. 2)

Tolkningen af keramikofringerne er omdiskuteret, men knyttet til tre hovedteorier. Lerkarrene er blevet tolket som et indvielsesoffer foretaget i forbindelse med kammerets opførelse (Kaul 1988: 52, Nordman 1917a: 305). Keramikken er blevet set som deponeringer foretaget i forbindelse med gravlæggelser i kammeret (Müller 1923: 216f fjelsø, Kjærum 1970: 52, Gebauer 1979: 142, Nielsen 1981: 87f, Skaarup 1985: 376). Endelig er keramikken blevet anset for at være udrømmet gravgods (Rosenberg 1930: 247-248). Thorvildsen's udgravning af Grønhøj jættestuen (1946: 91) bekræftede, at karrene oprindeligt var placeret på randstenene og derfra var faldet ned foran og bagved stenene og dermed ikke kunne være udrømmede. I en detaljeret analyse af stratigrafien ved Jordhøj påviste Kjærum dels votivofre ved randstenene, dels materiale der var udrømmet af kammeret (Kjærum 1970: 23). Lignende fundforhold er påvist andre steder f.eks. ved Kraghøjs Jættestuen på Ærø (Skaarup 1985: 254). Ved Ramshög fandtes skår af enkelte kar både inde i kammeret og udenfor, hvilket tyder på en vis udrømning (Strömberg 1971:351). I følge Holten er der imidlertid snarere tale om en ændring i offerskikken, mens udrømning af gravgods ikke ses som en del af tragtægertidens ritualer (Holten 1997: 94-101)

Deponeringer af større, samtidige sæt af lerkar er blevet brugt som argument for, at der var tale om store rituelle begivenheder, sandsynligvis knyttet til begravelser i kamrene (Gebauer 1976: 19-20, 1979: 142). Bortset fra Ramshög er en sammenhæng mellem aktiviteter i kammeret og udenfor i form af skår af samme kar dog ikke påvist. Hvor lerkar med samme datering er fundet inde i kammeret såvel som i offerlaget er en sammenhæng sandsynlig, men ikke bevist (Ebbesen 2011:354).

I modsætning hertil bestod Vedsted dyssens keramikofringer ifølge Ebbesen (1979a: 46) af mange mindre hensættelser, og han ser disse regelmæssige besøg som udtryk for de levendes samhørighed med forfædrene, hvis bolig var i megalitgraven. På samme måde synes få kar ad gangen at være anbragt ved megalitgravene i Västergötland over en periode på flere hundrede år (Tilley 1996: 313). Megalitgraven får dermed en betydning som et helligt sted integreret i de levendes verden med aktiviteter, der ikke (nødvendigvis) er knyttet begravelser.

En vurdering af hyppigheden og størrelsen af de enkelte deponeringer beror på en stilistisk analyse, samt på keramikens spredning, men er ofte vanskelig at bedømme. Næsten alle offerskårlag er akkumulerede fund, der afspejler gentagne rituelle handlinger, hvor de enkelte kar placeres efter nøje fastlagte regler. Muligvis sker der et skifte over tid, idet hensættelser fra MNA I ofte synes at bestå af nogle få store deponeringer, mens senere kar kan være hensat i små grupper eller enkeltvis. Desuden varierer deponeringerne fra den ene megalitgrav til den anden, og flere forskellige mønstre er blevet påvist:

isolerede hensættelser af enkelte kar, samtidige hensættelser af ens kar flere steder, samlede hensættelser af nogle få kar, samt få deponeringer af mange kar.

Vi har endnu kun en ringe viden om variationerne i de enkelte deponeringernes sammensætning og omfang regionalt set i forhold til type og størrelse af megalitgraven, enkeltliggende monumenter kontra grave placeret i grupper, samt eventuelt forskellig funktion af de enkelte anlæg indenfor klynger af megalitgrave. En sådan viden er imidlertid vigtig for en forståelse af megalitgravenes rolle i samfundet.

Stilistiske analyser af offerkeramikken

De smukt forarbejdede lerkar med mange distinkte karformer og detaljerede geometriske mønstre har givet anledning til en række stilistiske studier af keramikken. Mange analyser har fokuseret på kronologien (Andersen 1997, 1999, Bagge og Kaelas 1950, Becker 1954, Ebbesen 1975, 1978, 1979a, 2011, Hårdh 1990) eller regionale forskelle (Ebbesen 1978, 1979a, Gebauer 1978). Flere analyser har undersøgt, om karrenes mønstre kunne belyse en social samhørighed eller afstand mellem brugerne af megalitgravene. I Skåne fandtes ikke nogen klart rumlig spredning i mønstrenes fordeling blandt megalitgravene. Nogle kar fra nabograve var meget ens, mens andre var mere lig lerkar fra fjerntliggende grave (Hårdh 1986: 82-92). I Nordjylland syntes bestemte rand- og hals-mønstre at kunne relateres til enkelte megalitgrave og kulthuse på tværs af den geografiske beliggenhed i MNA I – måske som en afspejling af nogle slægtsmæssige bånd, mens mindre tydelige fællestræk baseret på den procentvise fordeling af nogle mønstre kan afspejle lokale traditioner i MNA II-III (Gebauer 1988: 114f).

Næsten ens kar fra forskellige grave kan være fremstillet af samme pottemager og vidne om netværk i keramik fremstilling og udveksling (Ebbesen 1975: 128f, Hårdh 1986: 87) eller ligefrem synkrone deponeringer (Andersen 1997: 100, Sarup III: Andersen 1997: 106 og 111 fig. 154). Enkelte kar som et bræmmebæger fra Kragnæs jættestuen på Ærø må være importeret, i dette tilfælde fra Skåne (Skaarup 1985: 261 og fig. 299.6).

Formelle regler synes at bestemme brugen af en række mønstre i forhold til bestemte karformer, samt placeringen på karret (Tilley 1996: 271). Dette regelsæt for mønstrenes sekvens og den hierarkiske opbygning af lodrette og vandrette mønstre er blevet tolket som en afspejling af sociale kategorier i et samfund bestående af dominerende og underordnede grupper (Hodder 1982: 169-171).

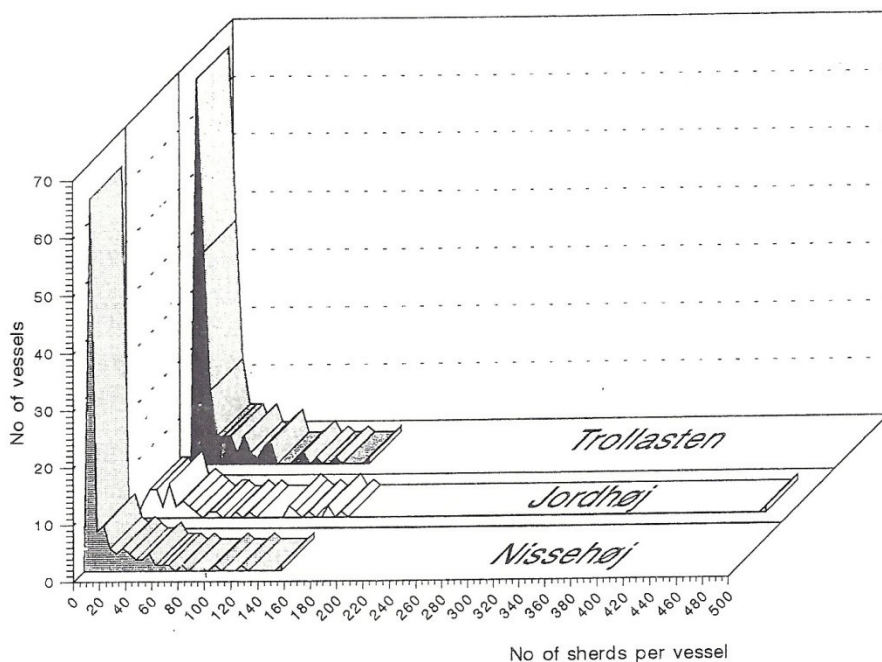
Anvendelsen af fornemt udformet og højt dekoreret keramik ved megalitgravene er blevet begrundet med karrenes rolle som beholdere for madofringer ved store offentlige fester (Hodder 1990: 204-205).

Alternativt kunne lerkarrene være en symbolsk repræsentation for et måltid, men har måske aldrig haft et indhold.

Fragmentering af ofringerne

Associationen med ofringer af fødevarer var i høj grad baseret på det gængse billede af hele offerkar placeret på randstenskæden ved megalitgravene (Andersen 2000: 21 fig. 2, Nielsen 1981: 89). Foruden informationerne fra Mejls, viste detaljerede analyser af spredning af skår fra samme kar ved Hindby Mosse og Trollasten imidlertid, at lerkarrene var blevet bevidst slået itu (Burenhult 1973 fig: 25-44, Strömberg 1968: 184-189). Ved Nørremarksgård var et skulderkar knust ved påsmidning af sten (Andersen 2000: 23 fig. 4, Madsen 1986: 116). Dermed synes hensættelser af lerkar eller dele heraf at være den primære offerhandling (Andersen 2000: 23). Brugen af de smukke og arbejdskrævende lerkar i ritualerne tolkes som et element i en konkurrence om prestige mellem forskellige sociale grupper (Tilley 1996: 330). Bevidst destruktion af oldsager som keramik og flintøkser, samt undertiden menneskeknogler sammenkædes af Holten med et behov for en rituel kontrol med døden i tragtbæbertid. Megalitbyggeriet, ofringerne, ødelæggelsen og forseglingen af ofringerne med et stentæppe beskyttede samfundet mod den uorden som døden forårsagede og sikrede dermed samfundets fortsatte beståen (Holten 2000).

Med udgangspunkt i offerskårlaget ved Nissehøj på Sjælland påviste Holten, at 80% af keramikken manglede. Langt de fleste lerkar var repræsenteret ved mindre end 5 skår, der desuden var blevet nedlagt spredt - undertiden over et område på 15-20m² (Holten 2000: 291). Et mindretal af karrene var forholdsvist velbevarede, idet op til 65% af karret var tilstede. Foruden ved Jordhøj og Vedsted genfindes det samme deponeringsmønster ved megalitgrave i Skåne og Västergötland og gælder formentlig generelt for keramikken i offerskårlagene (Holten 2000:292, Tilley 1996: 313). Lignende deponeringer af fragmenterede lerkar ses såvel på Sarup som i de omliggende megalitgrave. Keramikken synes endda bevidst knækket mhp at opnå en bestemt størrelse skår (Andersen 2009: 32).



Grafen viser mængden af kar med et antal skår fra 1 - ca. 180 skår per kar i de tre megalitgrave. Kun få kar med under 10 skår er udskilt i keramikken fra Jordhøj, måske et metodisk spørgsmål. Holten 2000: 292 fig. 25.7.

Det kan være vanskeligt at afgøre, hvorvidt fragmenteringen skyldes, at materiale er fjernet eller kun dele af den oprindelige genstand er deponeret. Ved både Västra Hoby og Hög jættestuerne i Skåne var keramiklagene kronologisk blandede. Det kan være et resultat af udgravningsmetoden, men det er også blevet foreslået, at keramikken blev samlet sammen andetsteds over en periode og derefter deponeret ved en enkelt hensættelse foran hver af de to megalitgrave (Hårdh 1990: 96).

“Fragmentation and enchainment” er begreber, der især anvendes Chapman (2000, Chapman & Gaydarska 2006). Chapman foreslår, at udvalgte fragmenter af genstande blev brugt i sociale udvekslinger, der tjente til at knytte bånd mellem objekter, mennesker og lokaliteter igennem disse genstandes livshistorie.

“Fragmentation” skete ved bevidst itu-slåning af objekterne, mens “enchainment” bestod i, at fragmenterne blev delt mellem de levende og de døde eller mellem dem der rejste bort og dem der blev tilbage, således at alle bevarede et ejerskab af objektet. “Enchainment” fungerede på flere forskellige niveauer mellem individer, hushold, lokaliteter og landskaber.

Fragmentering er en vigtig dimension i analysen af aktiviteterne ved megalitgravene. Vi mangler systematisk viden, om der er forskel i graden af fragmentering i forhold til anlægstype, f.eks. dysser versus jættestuer, som det synes at være tilfældet ved Tustrup. De relativt hele kar kan være deponeret i større fragmenter, der var synlige og genkendelige efter deres deponering, men mange skår af et enkelt kar kan

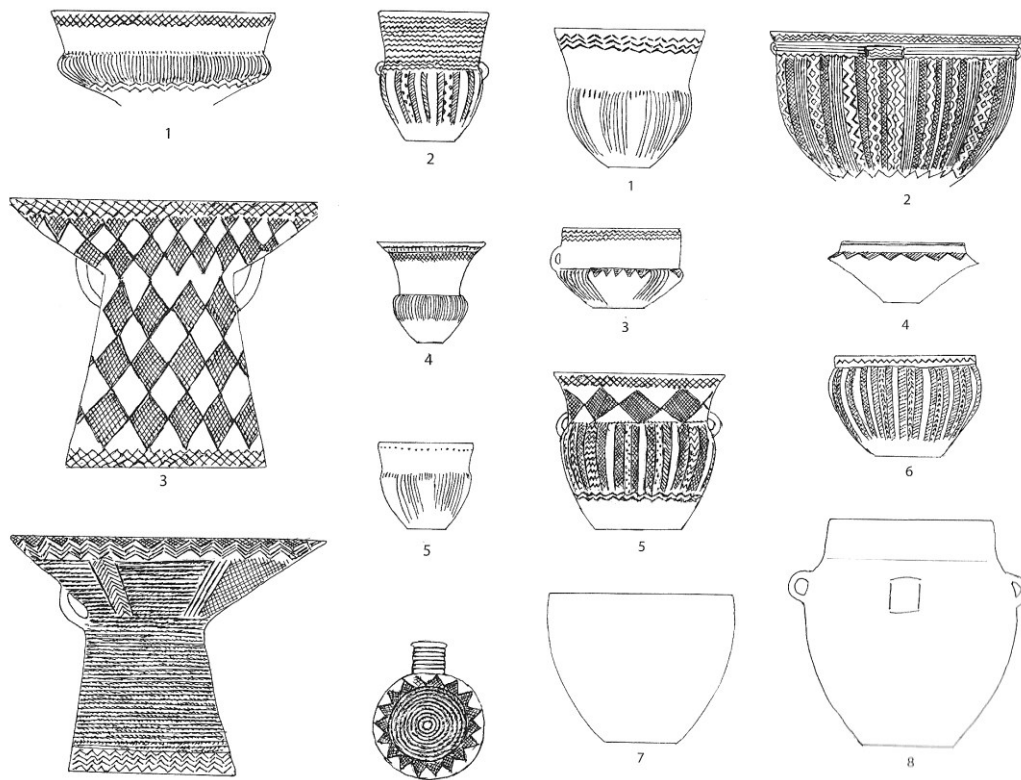
også være drysset ud i et bestemt område f.eks. som en markering af indgangen. Vidt spredte skår af enkelte kar og kar der kun er repræsenteret ved få skår har dannet en symbolsk, men næsten usynlig bræmme om dele af megalitgravene. Her kan der være forskelle i, hvordan forskellige kartyper behandles, om karrene nærmest indgangen er behandlet på en anden måde end de kar der ligger længere væk, ligesom skikken kan ændre sig over tid eller regionalt. Interessant er også spørgsmålet, hvorvidt nogle skår er tilført andetsteds fra (Andersen 2013: 229).

Keramikofringer i tid og rum

Hensættelser af keramik ved megalitgravene begynder så småt i MNA Ia (33/3400-3200 BC). De første hensættelser er små og består hovedsageligt af tragtbægre (Kaul 1988:53). I løbet af periode MNA Ia introduceres fodskåle og lerskeer, to keramikformer der er specielt typiske for offerskårlagene ved megalitgravene og inventaret i kulthusene.

Periode	Antal offerlag	Udbredelse	Regional Udb.	Karformer	Antal kar
Troldebjergstil MNA Ia	13 offerlag	Jylland	især Syddjylland	især tragtbægre	få kar
Klintebakkestil MNA Ib	112 offerlag	Hele landet	især Jylland	alle Ib kartyper	mange
Blandebergstil MNA II	56 offerlag	Hele landet		især skulderkar	1-13 kar
MNA III/ Ferslevstil	18 offerlag	Jylland	Nordjylland		1-få kar
MNA IV	Ingen offerlag				
MNA V	7 hensættelser	Jylland	Syddstjylland		1-2 kar

Oplysninger baseret på Ebbesen 2011: 352f.



Typisk keramik i Klintebakkestil Fra periode MNA Ib.

(Ebbesen 2011: 54 fig. 37a og b).

Keramikofringerne kulminerer i periode MNA Ib (ca. 3200-3100 BC). Keramik fra denne periode er repræsenteret i samtlige offerlag og udgør talmæssigt den størstedel af karrene. Samtlige karformer, der kendes fra perioden, anvendes i disse deponeringer. Allerede i periode MNA II (ca. 3100-3000 BC) er ofringernes antal halveret og deres omfang reduceret. Inventaret domineres af skulderkar, mens kun et fåtal af de særlige rituelle karformer, fodskåle og lerskeer, stammer fra denne periode. I MNA III er offerskikken med hensættelser af keramik udenfor megalitgravene stort set ophørt; kun et mindre antal deponeringer af nogle få kar findes i Jylland, primært Nordjylland. I 32 tilfælde er enkelte lerkar fra periode MNA V eller St. Valby stil fundet placeret i eller ved en megalitgrav i Jylland, primært Sydøstjylland (Davidsen 1978: Fundliste 1, p.176-181). De færreste regnes som offerhensættelser (Ebbesen 2011: 353).



Offerlag med MNA keramik

Kamre med forbestemmelige MNA kar

Ebbesen 2011 bind 1.2 kort 160 og 111.

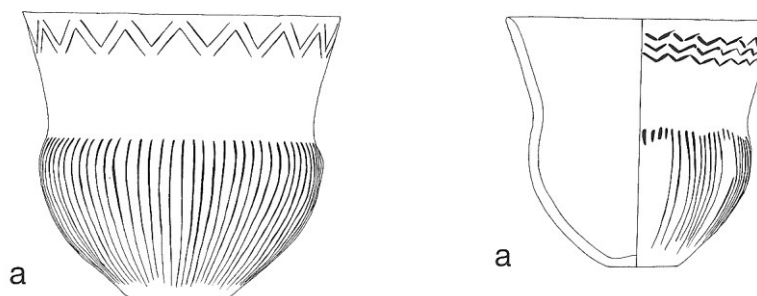
De fleste undersøgelser af de i alt 137 kendte offerskårlag har fundet sted i Jylland og i det sydfynske område med tilliggende øer, som det ses af kortet til venstre. Udgravningsvirksomheden i Østdanmark har fokuseret på kamrene, som det fremgår af kortet til højre. Den geografisk skævhed i materialet betyder, at offerhensættelser er dårligere belyst i det østlige Danmark. Keramikofringerne er primært knyttet til jættestuer (59 fund) og stordysser (21 fund), mens kun 9 fund kendes fra polygonal dysser. Hertil kommer fund fra ubestemmelige dysser (13 fund), samt ubestemmelige megalitgrave (35 fund) (Ebbesen 2011: 347). Mængden af offerkar varierer fra ganske få kar (10 kar ved Mejls) til 350 kar ved Sarup Gl. Skole, men normalt 50-100 kar. Der er dog regionale forskelle og især i det sydlige Jylland deponeres et stort antal kar (100-200 kar).

Keramikofringernes bestanddele

Disse hensættelser rummer en række specielle og ofte rigt ornamenterede kartyper, der ofte regnes for de smukkeste lerkar i dansk forhistorie. Oversigter og definitioner af disse karformer er fremlagt for øerne (Ebbesen 1975), Nordjylland (Ebbesen 1978), Syddanmark (Ebbesen 1979a), Sydvestjylland (Gebauer 1979), samt for hele landet med typetavler for hver keramikstil (Ebbesen 2011: 48-61). En analyse af tragt bægre baseret på moseofferfundene er udarbejdet af Koch (1998). En grundig fremlæggelse af periodens karformer, mønstre og tekniske elementer i ornamentikken, samt deres datering er udarbejdet på basis af

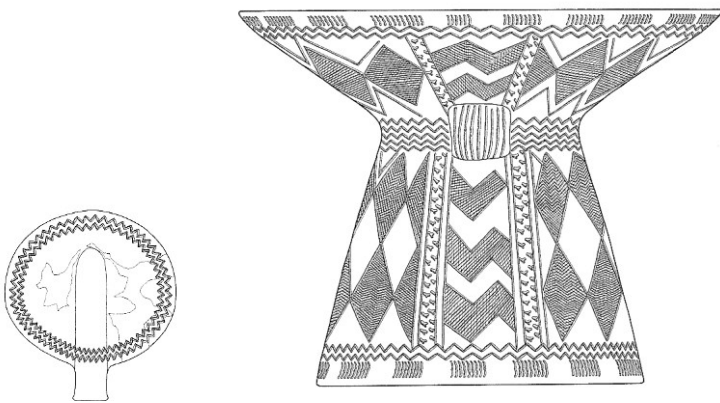
fundene fra Sarup (Andersen 1999). Samtlige Ebbesens publikationer bygger på de samme definitioner af karformerne etc. Ved inddragelse af andre studier er det nødvendigt at tage højde for, at definitionerne er anderledes, ligesom udvalget af keramik er repræsentativt for et bestemt område og evt. for en anden anlægsform end megalitgravene. Nedenstående tabel er baseret på Ebbesens opgørelse af karformer i offerlagene ved megalitgravene (2011: 348-352).

Sammensætningen af offerskårlag	Antal offerlag	Normalt antal kar	Højeste antal kar	Udbredelse
Fodskåle	75	Op til 5	32	Hele landet
Lerskeer	40	2	15	Hele landet
Tragtbægre	Samtlige	10 til 20	63	Hele landet
Cylinderhalsbægre	9	1 eller 2	2	Hele landet
Øskøbægre	10	1	2	Hele landet
Troldebjergskåle	54	6	15	Få i Nordjylland
Øskensåle	13	Få	4	Nordjylland
Tragtskåle	38	1 til 4	14	Øerne
Skulderkar	65	3 til 4	27	Hele landet
Hængekar	16	1 til 4	4	Nordjylland
Konkavhalskar	12	1 til 2	3	Jylland
Cylinderhalskåle	8	1 til 2	2	Jylland
Lerskiver	24	Ingen eller få	12	Især Sydjylland
Forrådskar	5	Ingen eller få	Få	Uvist
Baseret på 82 offerskårlag				



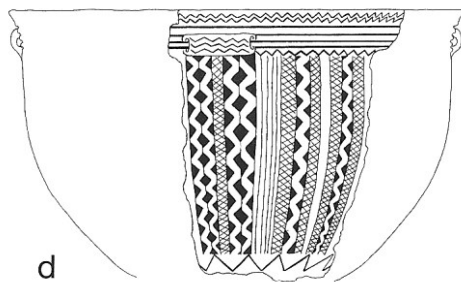
To tragtbægre (Andersen 2000: 22 fig. 3).

Langt den mest almindelig type kar er tragtbægrene, der optræder hyppigt over hele landet i størrelser varierende fra små drikkebægre til store magnumkar med en mundingsdiameter over 30cm (Ebbesen & Larsen 1980: 53, Koch 1998: 81-113). Mange tragtbægre kan ikke dateres nærmere end MNA I generelt eller MNA I/II. Cylinderhalsbægre og bræmmebægre er varianter af tragtbægrene.



Andersen 2000: 36 fig. 15 tegnet af J.Aa.Jensen.

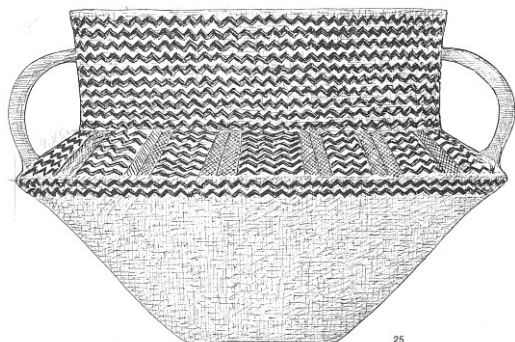
Fodskåle og lerskeer er et typisk inventar i keramikhensættelserne, hvis ornamentik ofte tillader en snæver datering. Vekslede vandrette vinkellinjer og rækker af lodrette streger er typisk for Troldebjergstil (MNA Ia), mens fladedækkende mønstre af vandrette buestiklinjer eller krydsskraverede romber optræder i Klintebakkestil (MNA Ib). Fodskåle med næsten rette sider og cirkulære lerskeer placeres i MNA I. Fodskåle med krumme sider og lerskeer med spadeformet omrids placeres MNA II. Mønstrene i Blandebjerg stil MNA II er mere varierede. Fodskålene optræder også i forskellige miniatureformer (Gebauer 1979: 138-142, Madsen 1977: 77-85).



Tragtbæger (Andersen 2000: 22 fig. 3).

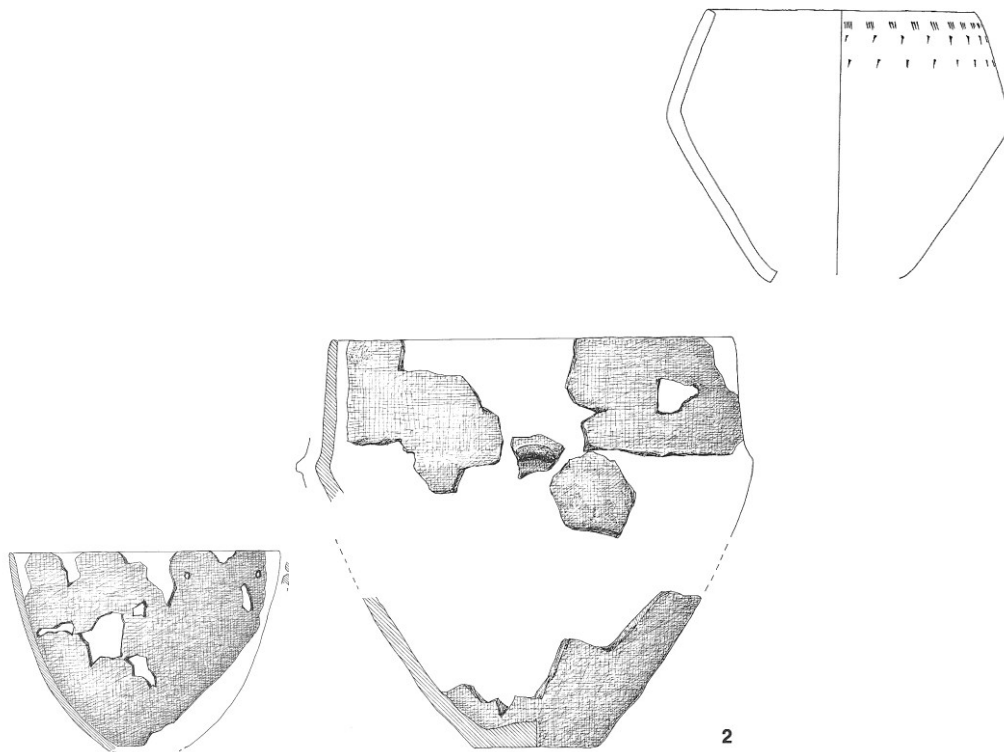
Skåle med lodret båndornamentik findes i stort tal i de fleste offerlag. Kar med denne typiske dekoration omfatter flere former for skåle: Troldebjergskåle med en lige eller jævnt konveks side og evt. udsvajet rand, samt øskener under randen, øskensskåle med tragtformet hals og rørformede øskener på overgangen

mellem hals og bug, samt de sjældne cylinderhalsskåle. Skålene kan dateres ud fra båndornamentikkens organisation: jævnbrede bånd uden system (MNA Ia), smalle bånd ordnet i grupper på tre ofte med lynlåsbånd flankeret af to skraverede bånd (MNA Ib), samt MNA II mønstre, der ikke går helt ned til bunden og består af brede bånd udfyldt med vandrette vinkellinjer, lodrette streggrupper evt. flankeret af sidestik.



Hagebrogård skulderkarret (Jørgensen 1977: 30 fig. 26. Nr. 25).

Skulderkar skiller sig ud ved at have et skarptvinklet bugknæk og findes uden hank eller med en til to hanke. De tidligste skulderkar er skulderkrus, der optræder tidligt i MNA Ia. Derudover er skulderkar almindelige i MNA Ib og den dominerende karform i MNA II, hvor karret ofte har en konisk hals. Herefter reduceres skulderen til en smal afsats eller forsvinder helt, som det ses på kar fra MNA III-IV som hængekar og konkav-halskar.



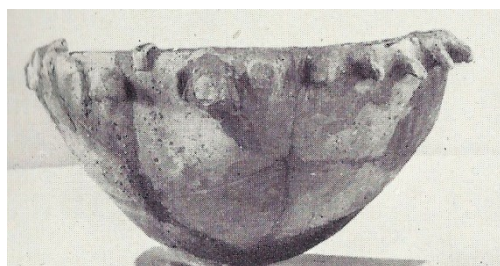
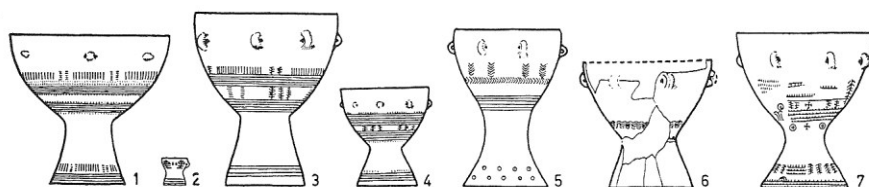
Dobbeltkonisk forrådskar (Andersen 2000: 40 fig. 17).

Åben skål og kar med konkav hals og bærevulst (Ebbesen, K. & C. U. Larsen, 1980: 61 fig. 10)

Forrådskar er ofte en samlet betegnelse for uornamenterede, lidt grovere kar. Forrådskar defineres som kar med et varierende antal øskener eller hanke placeret anderledes end på den øvrige keramik, en mundingsdiameter på 30cm eller mere, samt en højde over 28cm (Ebbesen & Larsen 1980: 52f). Forrådskar med denne definition kendes fra den tidlige og mellemste del af MNA. Halvcirkelformede bærevulste er et kendetegn for disse kar. - Ved magnumkar forstås kar med sædvanlig formgivning, f. eks. store tragt bægre, med samme mål som forrådskarrene. - I et studie af keramik fra MNA V blev definitionerne udelukkende baseret på mundingsdiameteren: små forrådskar 20-29cm, store forrådskar 30-50cm i diameter ved randen (Davidsen 1978: 93)f. - Hertil kommer en række uornamenterede fade og skåle med ret eller konveks side, som kan være vanskelige at erkende i skårmaterialet. De er behandlet under kategorien enleddede kar i Sarup-materialet (Andersen 1999:110-121). Forrådskar kan sjældent dateres særlig snævert. Denne gruppe keramik er givet underrepræsenteret i publikationerne af offerskårlag, hvor fokus har været på de ofte store mængder af pænt dekorerede skår.

Lerskiver optræder spredt i de jyske offerlag, især i Sydvestjylland (Andersen 1999: 144-148, Davidsen 1973, Gebauer 1979: 140).

Lertrommer er kun fundet i to bopladsfund i Danmark dateret til MNA II, men kendes fra megalitgrave i Nordvesttyskland og bl.a. Walternienburg-Bernburg i Mellemtyskland (Ebbesen 1974, Winther 1943: 15 fig. 28). Måske en øget opmærksomhed på denne karform ville resultere i flere fund. Trommerne er formet som en konveks skål placeret på en konisk fod. Modsat fodsålene er der ingen bund i skålen, således at "karret" kan fungere som tromme. Et karakteristisk kendetegn er en krans af øskener med vandret gennemboering eller en krans af spidse lerknopper til fastgørelse af trommeskindet.



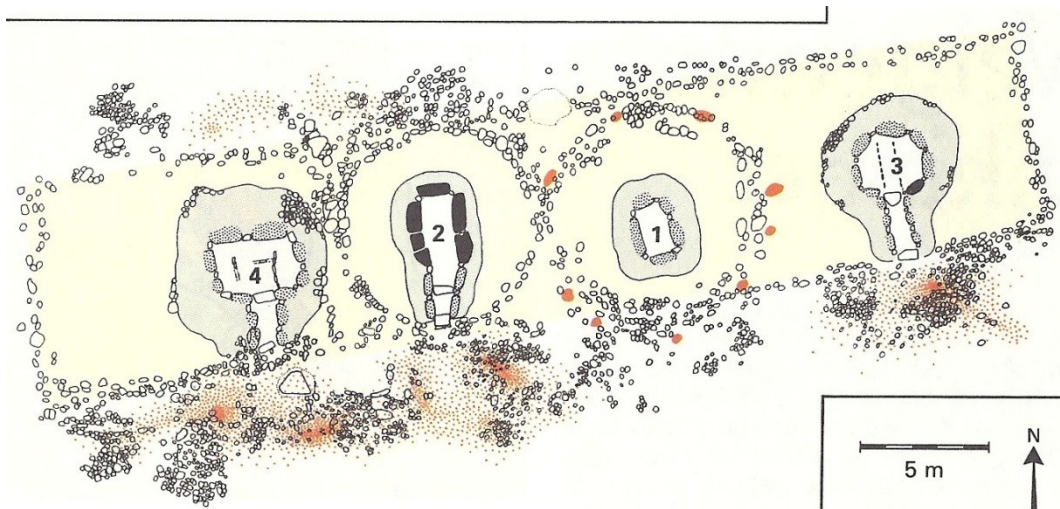
Eksempler på Walternienburg trommer fra Mellemtyskland

(Ebbesen 1974: 190 fig. 2, efter U. Fischer, Archaeologica Geographica 2, 1951 fig.2)

Overdel af tromme fra Blandebjerg (Winther 1943: 15 fig. 28).

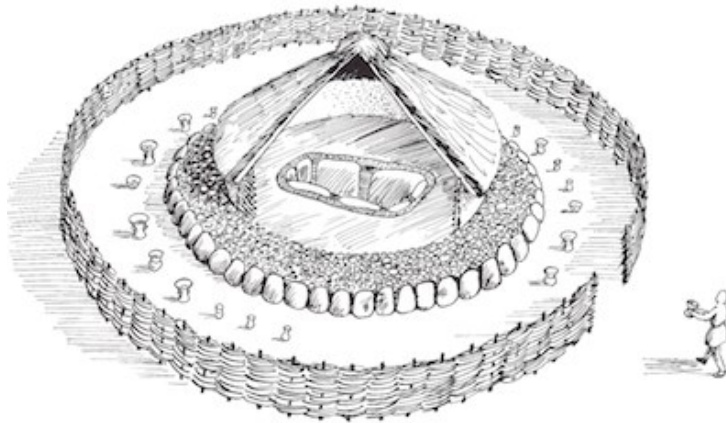
Foruden de omtalte karformer findes en række lokale former f.eks. i Nordjylland (Ebbesen 1978, 1979a).

Deponeringsmønstre



Langdyse med fire kamre ved Lønt. Keramikken er markeret med røde prikker. Bemærk den cirkulære placering af offerkar ved kammer 1. Offerskårlagene ved indgangen til kammer 2, 3 og 4, samt keramikdeponeringer modsat indgangen af kammer 2 og 4 langs højens nordside (Jørgensen 1988a: 13)

Keramikken er primært placeret foran randstenene ved indgangen til kammeret undertiden med en præference af området til højre eller til venstre for gangen (Kaul 1988: 51-53, Tilley 1996: 313). Flere steder ses deponeringer i området på den anden side af højen modsat indgangen eller punktvis andre steder langs højfoden (Andersen 1997: 96, Andersen 2009: 31, Eriksen & Andersen 2014: 258, 261-265 fig. 20.8 og 20.9, Holst 2006: 14, Jørgensen 1988: 202 fig. 13, 1988a:13). I sjældne tilfælde er keramikken placeret hele vejen rundt om randstenskæden (Jørgensen 1988: 202 fig 13, 1988a:13, 2000: 96). Det er således ikke tilstrækkeligt kun at udgrave området ved indgangspartiet af megalitgraven.



Runddysse ved Lønt med cirkulær keramikofring (Jørgensen 2000:96).

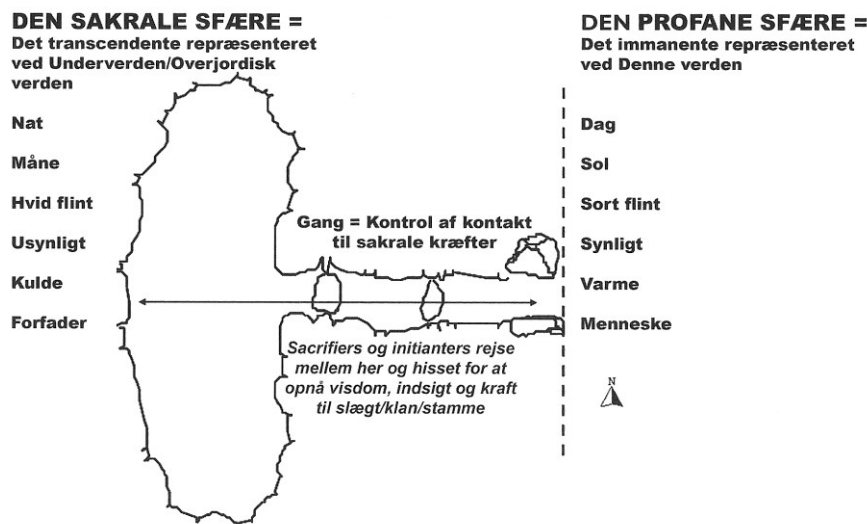
I de tilfælde hvor der ingen høj har været over eller omkring kammeret eller hvor højen er opført senere, kan keramikken være placeret på selve pakningen omkring kammer og gang, samt på fladen mellem kammer og randstenskæden (Eriksen & Andersen 2014: Tustrup gangdysse: 202, Tustrup runddysse: 208, Strandby Skovgrave DIII: 263f fig. 20.9, Damsbo Mark langdysse A2: 267, Nielsen 2003: 135 Ormslev, Holst 2006:14 Tårup, Strömberg 1968: 183-189 Trollasten).

Flere steder er det iagttaget, at keramikken oprindeligt var placeret ovenpå randstenene, på hylder af tørmursfliser eller på selve randstenene. Derfra er keramikken faldet ned foran randstenene, samt i området umiddelbart bagved randstenene på højen (Dehn, Hansen & Kaul 1995: 91, Kjærum 1970: 54f, Thorvildsen 1946: 91). En stor del af keramikken er oprindeligt placeret ved foden af randstenskæden enten direkte på jorden eller evt. på små fliser (Dehn, Hansen & Kaul 1995: 89f). Ved Trollasten dyssen er keramikken placeret på en stentæppe lagt foran dyssen (Strömberg 1968: 183-189). Karrene kan desuden stå i nicher mellem randstenene (Dehn, Hansen & Kaul 1995: 89 fig.105), eller indtil flere meter fra randstenskæden (Kaul 1988: 51). I enkelte tilfælde synes området, hvor karrene skulle placeres at være markeret med en brækket dolkstav, der er stukket ned i jorden (Dehn, Hansen & Kaul 1995: 92 fig.107, Kaul 1988: 41).

Keramikken fra offerlagene er sjældent "vejrbit", som man ville forvente, hvis skårene havde ligget eksponeret til vind og vejr (Andersen 2000: 21, Ebbesen 2011: 348, Eriksen & Andersen 2014: 264). Ved Kong Svends Høj er offerlaget fra MNA Ib blevet tildækket med et lag brændt flint allerede i løbet af periode MNA II (Dehn, Hansen & Kaul 1995: 90). Flere skånske offerlag ser ud til at være akkumuleret i flere stadier med en horisontal stratigrafi af de ældste fund nærmest højfoden og de yngre længere væk (Hårdh 1990: 93f). Keramikofringer er formodentligt bevidst og hurtigt blevet dækket med jord, sten

og/eller brændt flint måske i flere etaper, hvilket understreger ofringernes karakter af tilbagevendende begivenheder (Tilley 1996: 301).

Det kan være vanskeligt at afgøre, om der er tale om en bevidst tildækning eller erosion af et stentæppe på højen, samt udskredet højfyld, men de nøje stratigrafiske overvejelser ved Kong Svends Høj er klart belæg for at tale om en bevidst tildækning og forsegling af de tidligere ofringer. Med tiden dannes den halvmåneformede bunke af jord og sten, der typisk findes ved megalitgravens indgangsparti. Nederst i bunken, under og mellem stenene er keramikken placeret, ofte ligger et sodfarvet lag derover, hvorpå senere deponeringer af flintredskaber, ravperler og dyre- og menneskeknogler findes (se akeramiske deponeringer nedenfor). Yderligere tildækning af jord og sten kan findes derover. Tilsvarende forseglinger af rituelle deponeringer ses ved langhøjene, kulthusene og stendyngegravene.

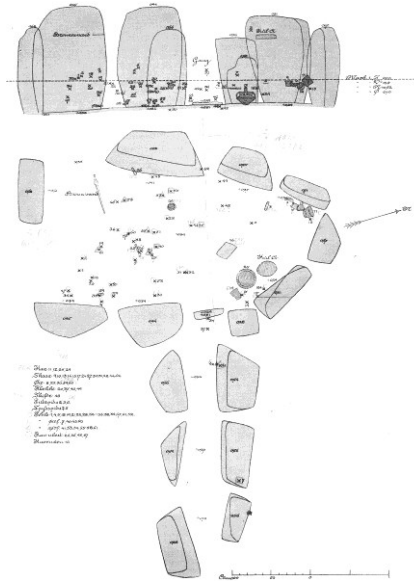


Megalitanlæggenes placering i tragtægertidens kosmologi viser nødvendigheden af at foretage ofringer før det indre kammer betrædes og kontakt med de kræfter der bor her kan skabes (Holten 2009: 171 fig. 3).

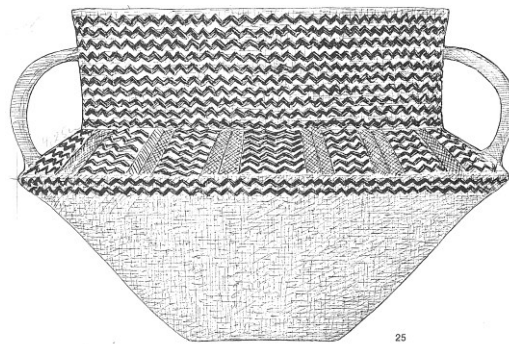
Ifølge Holten er sekvensen af anlæggelse, deponering, destruktion og forsegling en integreret del af tragtægertidens kosmologi. De store deponeringer ved indgangen til megalitgravene skyldes netop, at dette område danner overgangen mellem de levendes profane verden og forfædrenes sakrale bolig indeni kammeret (Holten 2000: 293, 2009: 171 fig. 3).

Hagebrogård jættestuen – et case study

Hagebrogårdjættestuens kammer og gang blev undersøgt af Kjær i 1910, hvor det udsøgte skulderkar med to hanke fra periode MNA Ib blev fundet på kammergulvet foruden fund fra enkeltgravskultur og senneolitikum (Nordman 1917b: 102-106).

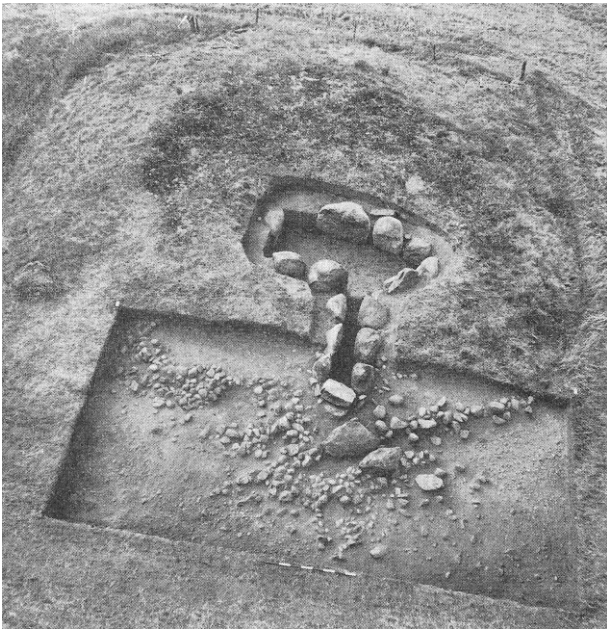


(Jørgensen 1977: 21 fig. 19).

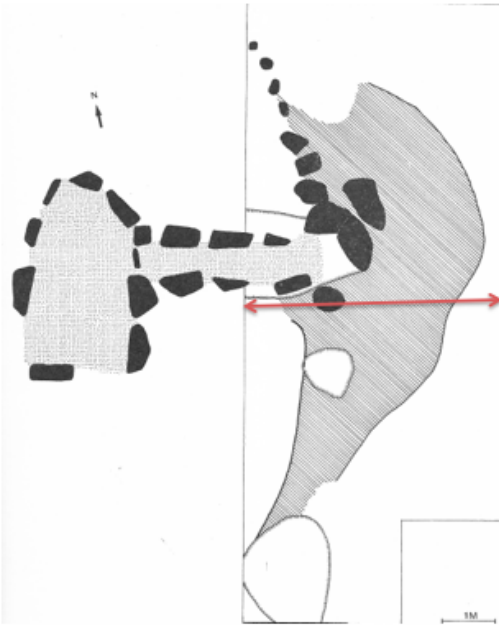


(Jørgensen 1977: 30 fig. 26. Nr. 25).

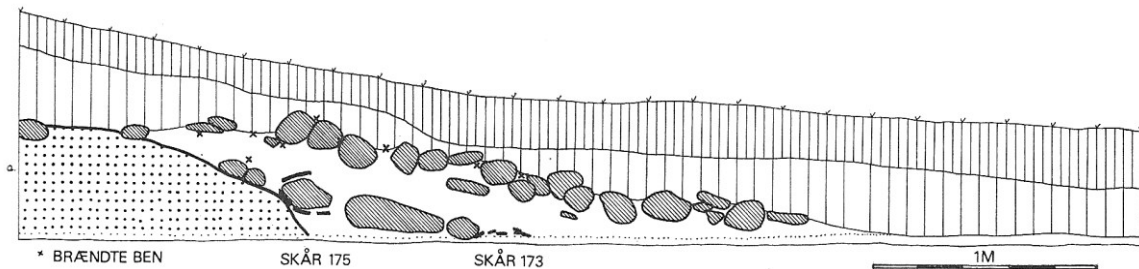
I 1969 blev området foran indgangen udgravet af Erik Jørgensen for at se om et offerskårlag var tilknyttet jættestuen (Jørgensen 1977: 12-37). Luftbilledet viser den afdækkede megalitgrav med resterne af det dækkende stentæppe over offerskårlaget ved indgangen. De fleste randsten er fjernet; et par sten ligger i sekundært leje ved indgangen. Planen viser kammer, gang, en del af randstenskæden, samt udstrækningen af den halvmåneformede jord- og stenbunke over offerskårlaget. Placeringen af profilet nedenfor er markeret med en rød streg.



(Jørgensen 1977: 13 fig. 7).



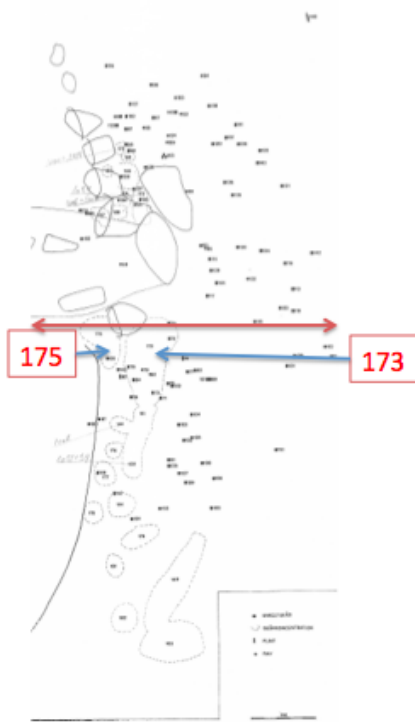
(Efter Jørgensen 1977: 19 fig. 18).



(Jørgensen 1977: 15 fig. 11).

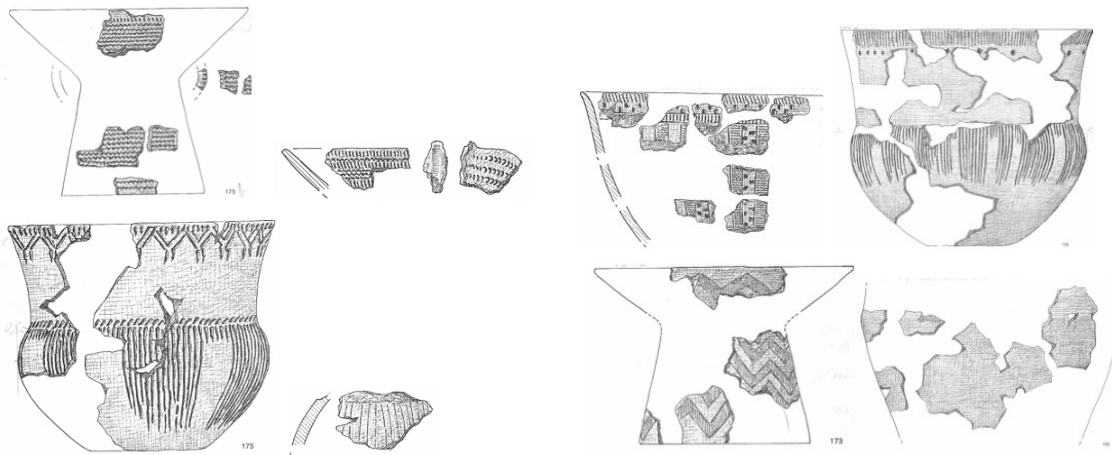
Profilet gennem jord- og stenbunken viser et øvre og et nedre stenlag foran højfoden. Helt typisk findes brændte knogler i forbindelse med det øverste stenlag og i jordlaget derunder. Endvidere fandtes ravperler og et fragment af en brændt flintmejsel andetsteds ovenpå dyngen – også helt efter bogen.

I tilknytning til det nedre stenlag fandtes to klynger af skår placeret i flere niveauer og forskellig afstand fra højfoden. Nærmest højfoden og lidt oppe i jord- og stenbunken lå Skår 175 placeret dels dækket af sten, dels umiddelbart over det nederste stenlag. Skår nr. 173 var placeret $\frac{3}{4}$ meter udenfor højfoden på den oprindelige markoverflade foran det nedre stenlag.



(Efter Jørgensen 1977: 23 fig. 20).

Ovenstående plan viser en udplotning af fundnumrene, der svarer til skår af et eller flere kar. Profilet er markeret med en rød streg. Det ses at skårsamling 175 er relativt stor, men skårsamling 173 udgør et enormt langstrakt bælte foran højfoden.



Skårsamling 175

(Jørgensen 1977: fig. 22, 23, 25).

Skårsamling 173

(Jørgensen 1977: fig. 22, 23, 24).

Keramikken i skårsamling 175 består af to fodskåle og lerske fra MNA Ib, samt et mellemstort tragtbæger og et bugskår af et tragtbæger fra MNA I. De fem kar kunne være deponeret samtidigt, men det ville være en hjælp at vide, hvilke skår lå hhv under og over stenen i profilet.

Skårsamling 173 består af en båndornamenteret skål fra MNA Ib og et magnum tragtbæger fra MNA I – de to kar kan være nedlagt samtidigt, samt en fodskål og et forrådskar, begge fra MNA II.

De to klynger af keramik kunne været et eksempel på en horisontal stratigrafi i offerlaget,

hvor den tidligste keramik er placeret nærmest højfoden og den senere keramik længere ude, nedenfor og udenfor det nederste stenlag. Det ville være en spændende oplysning, som kunne bruges i analysen af andre skårsamlings placering. Desværre rækker fundoplysningerne om skårsamling 173 ikke til sådanne konklusioner. Udstrækningen af denne skårsamling er så stor, at der reelt ikke er nogen oplysninger om karrenes placering, bortset fra hvilken side af gangen de ligger. Derfor kan de to forskellige deponeringer, der er repræsenteret i skårsamling 173, kun adskilles stilistisk, men karrenes placering er ikke kendt. Selv om en mere detaljeret registrering er anvendt end blot opsamling i kvadratmeterfelter, så rækker det ikke til at bestemme den oprindelige placering af skårene.

Udgravning af offerskårlag

Niels Andersen har skrevet et udmærket afsnit herom og understreget behovet for en nøje registrering af fundene. Jeg vil blot fremhæve, at et profil igennem dyngen med offerskårlaget på hver side af indgangen kan være en stor hjælp til at forstå sekvensen af deponeringerne. Til sammenligning skal man desuden bruge et eller flere profiler igennem højfoden og området her foran placeret andre steder rundt om højen udenfor offerskårlaget. Disse profiler belyser anlæggets "normale" forfald udenfor området med aktiviteter knyttet til ofringer og tildækning heraf. Desuden kan det fremgå om en stenlægning eller et lag flint ved foden af randstenene indgår i en form af et fortov af sten eller knust/brændt flint rundt om anlægget og dermed ikke (blot) er relateret til offerlaget.

Analyse af keramikofringer

Lav en database

Materialet er ofte meget stort. Det er svært at bevare overblikket. En database kan desuden være en hjælp med at plotte keramikken ud fra forskellige kriterier. Jeg bruger selv en simple registrering på excel, men som nævnt i Niels Andersens indlæg findes flere, mere avancerede systemer.

Opgørelse af mængden af keramik

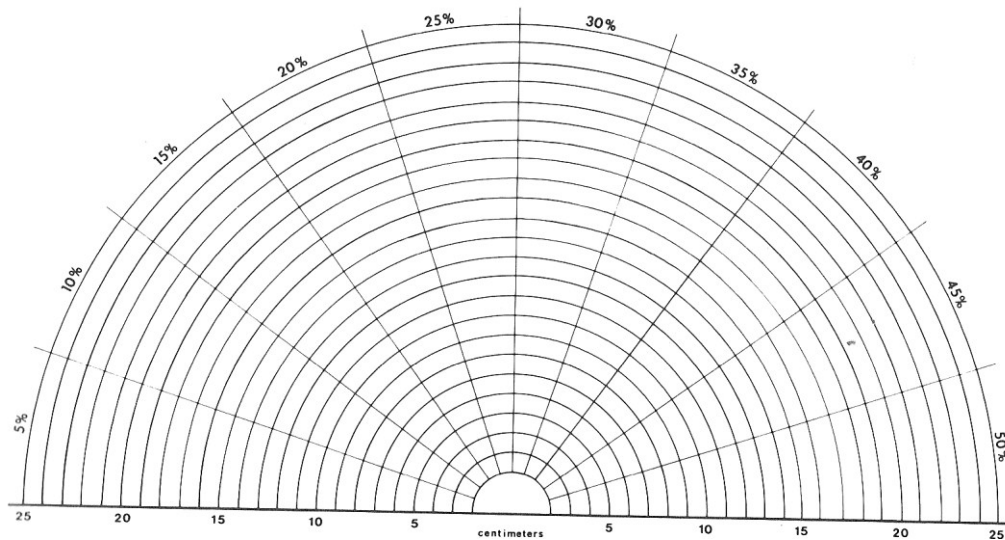
"Kar" er en teknisk betegnelse for et eller flere skår, der stammer fra en unik lerkarenhed. Minimum antal kar kan opgøres på basis af antallet af unikke randskår vurderet ud fra ornamentik, diameter, selve randens udformning, samt karvæggens tykkelse. Desuden registreres unikke fragmenter som "kar", hvor så meget er bevaret, at formen kan bestemmes, og en diameter eventuelt kan måles. Sådanne fragmenter omfatter eksempelvis halsskår, hals/bug overgange, visse bugskår, skarptvinklede skulderskår af skulderkar, bunde og nedre bugskår med overgang til bunde, øskener, samt hanke. Det samlede antal af disse kar-enheder er en anden måde at udtrykke den oprindelige mængde af lerkar i fundet. Det samlede antal skår eller vægten

af keramikken fra en megalitgrav anføres som regel også som et udtryk for fundets størrelse. (Det er dog et bøv! at foretage vejninger af de enkelte lerkarenheder).

Kartyper, mønstre, ornamenteringsteknik, datering, samt fragmentering:

Med støtte i den litteratur der er anført ovenfor under "stilistiske analyser" bestemmes karrenes form og så vidt muligt størrelse baseret på diameteren. Højden kan kun sjældent måles. En meget stor del af keramikken kan formentlig kun klassificeres rand-, hals- og bugskår, samt ubestemmelige sideskår med og uden ornamentik. De forskellige kategorier beskrives og dateres så vidt muligt ud fra deres form og ornamentik. Ofte er de tekniske elementer i mønstrene et godt fingerpeg om dateringen. – En stor del af skårmaterialet kan der formentlig ikke siges ret meget om (uornamenterede sideskår, sideskår med lodret afstribning eller vinkellinjer), ligesom en række "kar" vil være så fragmenterede, at de ikke kan dateres nærmere. Denne del af keramikken belyser dog størrelsen og den generelle spredning af ofringerne.

Uanset at det er en prøvelse for ens tålmodighed, er det vigtigt at benytte den uornamenterede keramik i så vid udstrækning som muligt. Som nævnt er mængden af forrådskar formentlig undervurderet. Lerskiver og bunde gemmer sig også i den uornamenterede keramik. Det er vigtigt at vide, om ofringernes karakter f.eks. ændres fra rituel keramik til forrådskar over tid (Gebauer 1978: 143) eller om der forskel i funktionen af megalitgrave i en klynge af grave med mange forrådskar deponeret et sted og (næsten) ingen ved andre grave.



Ved at holde et randskår ned på et sådant diagram i den rette vinkel, kan man måle randdiameteren, samt hvilken procent af randen det pågældende fragment udgør.

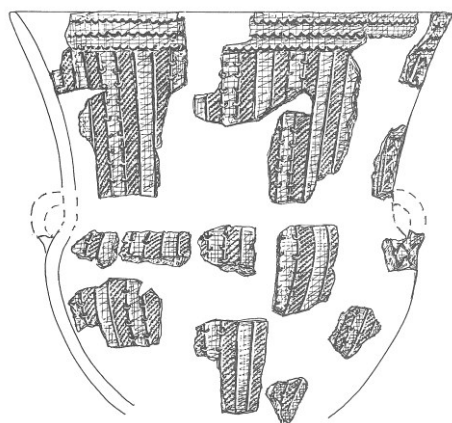
Fragmenteringsgraden kan måles ud fra, hvor mange skår der er tilstede af de enkelte kar. Det kan kombineres med en analyse af, hvor mange indmålinger af skår, der findes for hvert kar, samt antallet af skår, der indgår i hver indmåling. Hvor stor en procent af randen, der er bevaret, er et andet mål for karrets grad af fragmentering, men belyser dog kun selve randzonen. En kombination af antal skår og den bevarede procent af randen er nødvendig. – Det enkleste ville være at sammenligne vægten af de foreliggende skår med vægten af et helt kar med samme dimensioner, men disse oplysninger findes desværre ikke.

Skårenes overflade

Forskelle i skårenes bevaringstilstand kan være interessant at registrere. Som anført er skårene sjældent vejrbidte, men forskelle i hvordan skårenes overflade er bevaret kan vise, om nogle skår har været eksponeret på en anden måde end den øvrige keramik. I følge Niels Andersen kan der undertiden være tale om "gamle" skår bragt ind andetsteds fra.

Kvaliteten af keramikens overfladebehandling kan bruges til at adskille forskellige keramikproduktioner. Normalt er karrenes overflade ved fremstillingen blot glattet med en våd hånd. Enkelte kar skiller sig ud ved

en usædvanlig høj godskvalitet. For eksempel var keramikken inde i kammeret i Nissehøj velbrændt, smukt glittet og fuldstændig sort, mens ingen sådanne skår blev fundet udenfor (Holten 1997: 95). Der er altså tale om to forskellige produktioner af lerkar. En lignende forskel i keramikens kvalitet ses mellem karrene i Tustrup kulthuset i forhold til karrene ved dysserne ved siden af huset (Gebauer in prep.).



Pragtbæger fra kong Svends Høj. (Dehn, Hansen & Kaul 1995 Pl. 4. XX).

Ornamenteringsgrad - Pragtkar

Rituel keramik som den der anvendes i deponeringerne ved megalitgravene er formentlig specielt fremstillet til formålet og er gennemgående bedre forarbejdet og mere ornamenteret end bopladskeramik. Et hyppigt anvendt mål herfor er procenten af ornamenterede kar eller skår i fundet.

Selv blandt den fornemme rituelle keramik skiller enkelte kar sig ud ved at være særlig rigt ornamenterede. Placeringen af disse kar synes at afspejle en bestemt struktur i deponeringerne (Andersen 2000: 35, Kaul 1995: 107). Niels Andersen klassificerer disse pragtkar som lerkar, hvor over halvdelen af ydersiden er dækket med ornamentik bestående af mindst 5 mønstre (Andersen 2000: 35). En mere snæver gruppe af pragtbægre med øskener og en kompliceret lodretorienteret mønstring på hals og bug er blevet behandlet af Kaul (1995:101-107). Ved analysen af Tustrup keramikken har jeg selv anvendt summen af antal ornamenterede zoner på karret, antal mønstre, samt antallet af ornamenteringsteknikker. (Gebauer, in prep. side 31). Uanset hvorledes ornamentikkens kompleksitet gøres op, giver brugen og placering af pragtkarrene endnu en dimension i forståelsen af offeringerne.

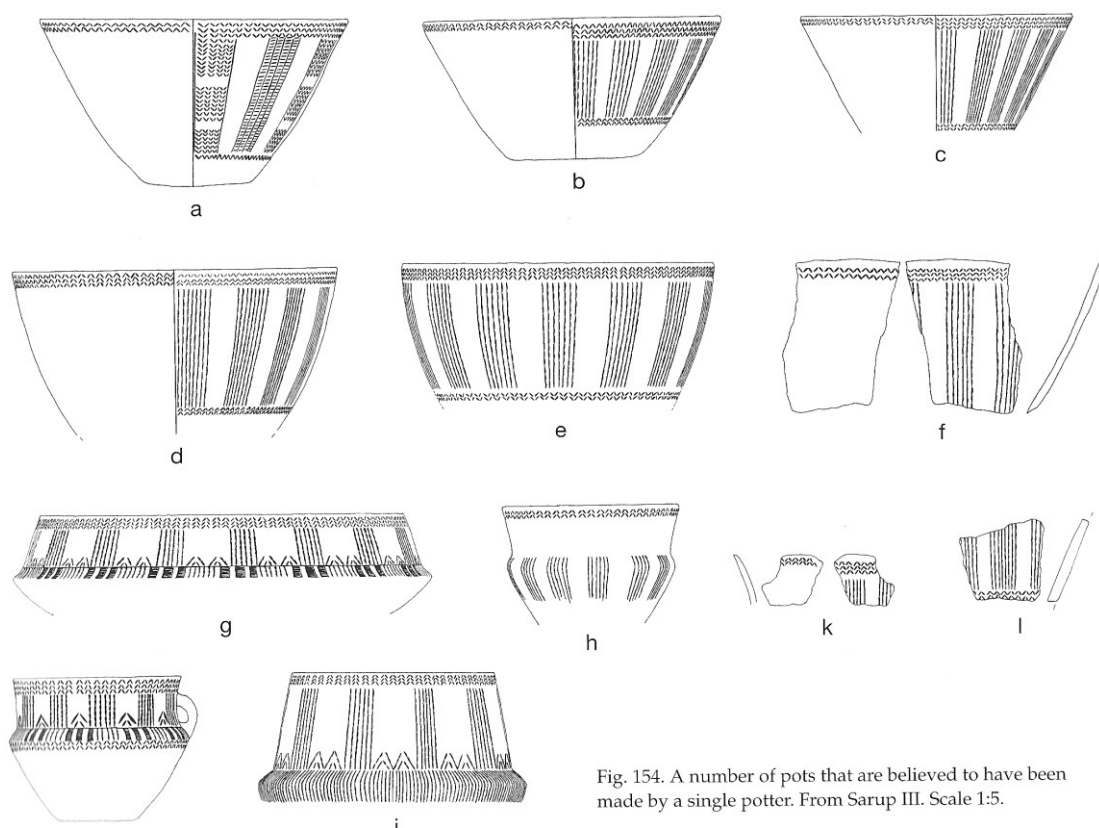


Fig. 154. A number of pots that are believed to have been made by a single potter. From Sarup III. Scale 1:5.

Lerkar fra forskellige anlæg på Sarup III, der er så ens at de kunne være lavet af samme pottemager. (Andersen 1997: 111 fig. 154.)

Kar af samme pottemager eller fra samme produktionstradition

Yderst sjældent er det muligt at argumentere for, at lerkar er fremstillet indenfor den samme lokale pottemagertradition eller endda af samme pottemager (se ovenfor). Foruden et ensartet stilistisk udtryk er brug af identiske stempler naturligvis det ultimative bevis. Niels Andersen arbejder med brug af en særlig fototeknik, der kunne dokumentere brug af identiske ornamenteringsredskaber.

Ved registreringen af keramikken må man være bevidst om muligheden for at finde kar fremstillet af samme person, indenfor samme lokale pottemagertradition eller kar der er identiske med kar fundet ved andre anlæg. Da ornamentikken langt hen ad vejen er dikteret af reglerne for dekoration af den pågældende karform, kan det være nyttigt at fokusere på randmønstre, hankmønstre og mønstre i relation til hanske, hvor der synes at være større spillerum for individuel udfoldelse.

Antal deponeringer - Sæt af samhörrende kar:

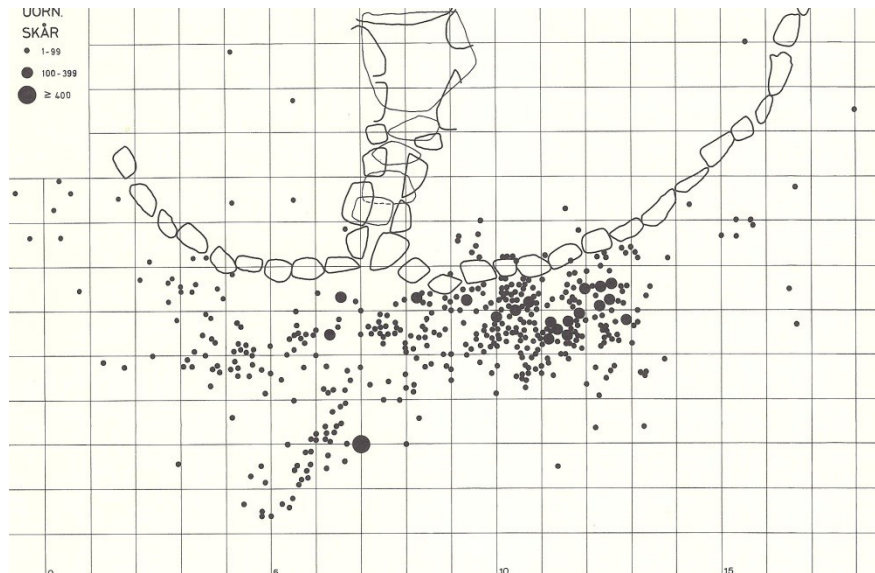
Hvorvidt kar kan være deponeret samtidig, afhænger både af dateringen og den horisontale og vertikale spredning af karrene foruden et personligt skøn. Generelt har argumentet været, at hvor karrene synes at gruppere sig efter kartype og datering tyder det på en samlet hensættelse, mens offerlag hvor karrene er blandet imellem hinanden typemæssigt og kronologisk antages at bestå af mange successive hensættelser. Denne argumentation hviler implicit på opfattelsen, at karrene blev deponeret hele. I og med at deponeringerne ser ud til at bestå af en kombination af relativt hele kar og stærkt fragmenterede kar kan deponeringsmønsteret være mere kompliceret. Andre dimensioner end kartype og datering må inddrages. Et aspekt kunne være at se på fragmenteringsgraden, altså om karrene er blevet behandlet ens. F.eks. synes en deponering ved en af Tustrupdysserne at bestå af en gruppe små tragt bægre, hvoraf der kun er deponeret et randskår af hver. En række af de ovennævnte forhold kan bidrage med at belyse strukturen i en keramikofring: skårenes bevaring og kvalitet, graden af ornamentering, samhörighed af visse karformer f.eks. fodskåle og lerskeer, forskel mellem deponering af rituel keramik og forrådskar m.m. Ved hvert enkelt megalitanlæg kan specielle forhold deuden gøre sig gældende.

Klare stilistiske forskelle i materialet skulle alt andet lige afspejle kronologisk adskilte begivenheder, mens glidende overgange med kar der kan dateres til en række keramikstile kunne tyde på mere kontinuerlige aktiviteter ved monumentet. Her kan være forskel i benyttelsen af bestemte typer af grave eller i brugen af de enkelte anlæg indenfor en klynge af grave. Kombineret med en datering af de enkelte graves opførelse, vil en registrering af stilistisk kontinuitet og diskontinuitet belyse dynamikken i anvendelsen af en megalitgravplads.

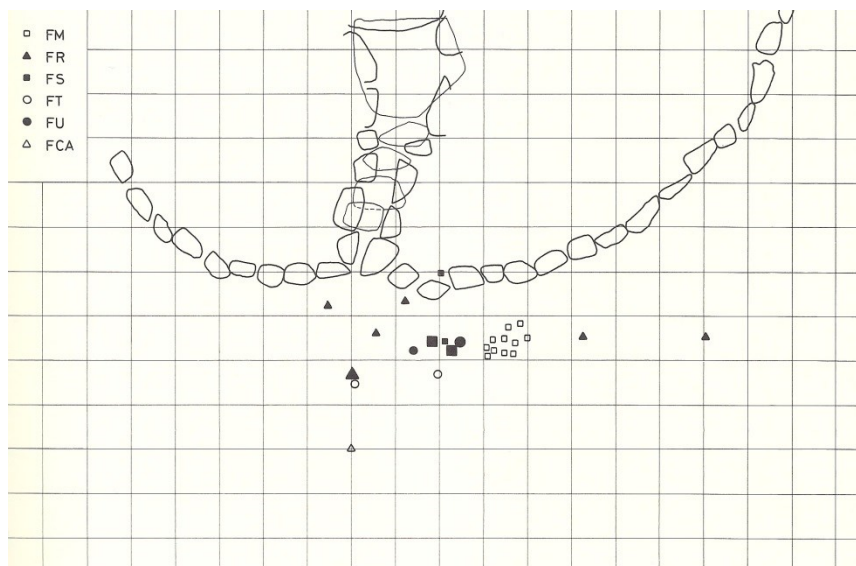
Illustration af offerskårlag

Det er vanskeligt at illustrere spredningen af keramikken i et offerskårlag på en overskuelig måde. Det gælder især ved store fund som f.eks. Vedsted dyssen, hvor 107 kar fra tragt bægertid kunne udskilles (Ebbesen 1979a: 25). I Vedsted publikationen er det løst ved at bringe en række udbredelseskort for en bestemt kategori af skår. Nedenfor ses spredningen af de uornamenterede sideskår, der giver et indtryk af den totale spredning af keramikken. Størrelsen af signaturen angiver mængden af skår i den pågældende indmåling. En serie af andre kort viser spredningen af mindre grupper af lerkar, der er vist med hver sin signatur. Igen viser signaturens størrelse mængden af skår. Det fremgår umiddelbart af begge kort, at deponeringerne er asymmetriske med en præference for højre side for indgangen. Det er forbilledligt med

så mange kort i en størrelse, så signaturene kan skelnes. Det er mere vanskeligt at få et samlet overblik, samt at finde ud af hvilke kar, de enkelte kort belyser.

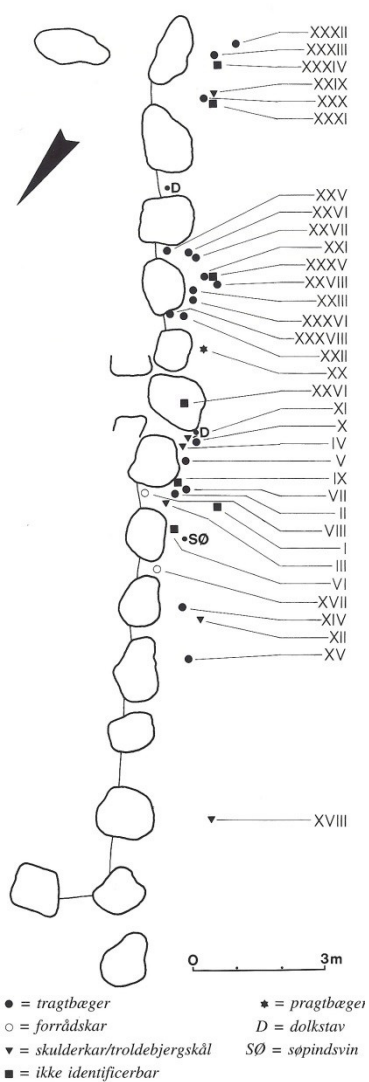
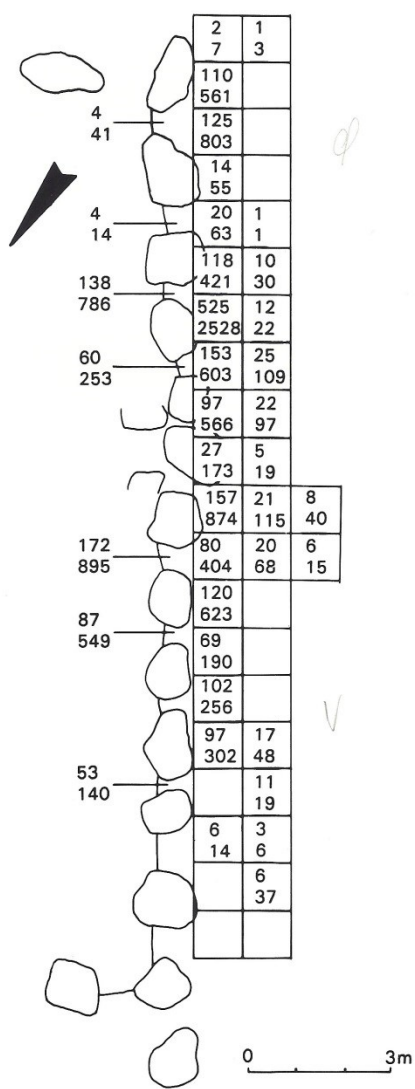


Uornamenterede sideskår fra Vedsted dyssen Ebbesen 1979a Pl. XXI.



En gruppe på 6 kar fra Vedsted dyssen. Ebbesen 1979a Pl. XIV.

Keramikspredning ved Kong Svends høj



(Dehn, Hansen & Kaul 1995: fig. 104 og 107).

Ved kong Svends Høj er der tale om et mindre fund på 2.517 skår med en vægt på 11,778 kg, hvoraf 34 kar kunne udskilles. Den valgte illustrationsmåde kan nok kun bruges ved mindre fund. Keramik mængden og spredningen er udmærket vist på kortet til venstre med angivelse af antal skår øverst og deres vægt nederst for hver kvadratmeter. Kortet til højre er lidt mindre tilgængeligt, men viser den samlede placering af de 34 udskilte kar-enheder med en signatur for de enkelte kartyper.

Akeramiske deponeringer ved megalitgrave

I sen tragtægertid erstattes keramikofringerne ved megalitgravene af deponeringer af flintredskaber, især tyknakkede flintøkser af Lindø og Valby type, men også tyknakkede tyndbladede økser, spidsnakkede huløkser, tyknakkede mejsler, foruden diverse redskaber af flækker og afslag, samt ravperler (se afsnit om flækker og afslag, samt ravperler). De ubrændte økser placeres tilsyneladende fuldt synligt på randstenskæden, men findes i sekundært leje bagved, imellem eller foran randstenene. De brændte flintredskaber og eventuelt knogler er placeret i små koncentrationer på stenlægninger foran indgangspartiet, ofte stratigrafisk over tidligere keramikofringer (Ebbesen 1975: 155, 2011: 357, Karsten 1994: 177, Kjærum 1970: 26, Jørgensen 1977: 14 og abb. 11, 44, 86 samt 110). En forbindelse mellem disse nedlæggelser og gravlæggelser i kammeret er ikke påvist. Mest sandsynligt er der tale om en selvstændig form for offernedlæggelser udenfor megalitgrave; deponeringer i kammeret kan være ophørt på dette tidspunkt. Især ved de ubrændte genstande kan det være vanskeligt at afgøre, om disse genstande er udrømmet gravgods, eller om de er havnet tilfældigt på arealet foran megalitgraven. Tolkningen må bero på en analyse af de individuelle fundforhold.

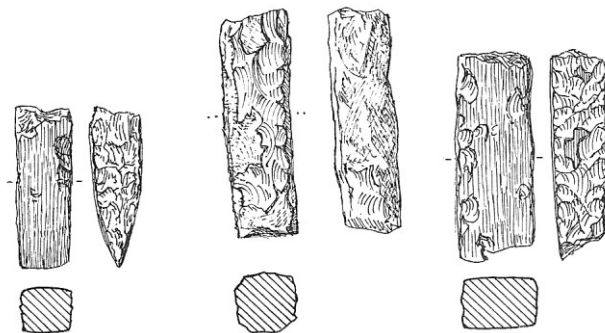
Ubrændte flintøkser

Fra sen tidligneoolitikum kendes enkelte eksempler på deponeringer ved randstenene af tyndnakkede flintøkser og grønstensøkser, der er tolket som ofre (Nielsen 1977: 103f og 107). Hovedparten af fundene, mindst 29 megalitgrave, består dog af de ovennævnte typer fra sen tragtægertid. De fleste flintøkser er gamle, brugte stykker, men enkelte ubrugte økser og forarbejdede findes også. De fleste er fragmenterede

(Ebbesen 2011: 356, Nielsen). Fundene er gjort ved alle typer af megalitgrave over hele landet, dog især i Østjylland og på Øerne (Ebbesen 2011 bind 1.2 kort 176).

Brændte flintøkser, knogler af mennesker og dyr

Ved mindst 17 megalitgrave er der fremkommet pletter med brændte flintredskaber af de ovennævnte typer fra sen tragtægertid (MNA III-V), eventuelt kombineret med menneske- og dyrekno­gler (Ebbesen 2011: 358). Fundene ligger med et par undtagelser i Jylland og er forholdsvis sjældne i forhold til de tidligere keramikofringerne. Den geografiske skævhed kan hænge sammen med, at området foran randstenene kun relativt sjældent er udgravet på Øerne: fundene optræder også i Skåne. Genstandene er stærkt itubrændte og kun repræsenteret ved få og små fragmenter. Oftest er resterne af 5-10 redskaber tilstede i de små brændte pletter. I modsætning til andre fundgrupper dominerer de tyknakkede mejsler over flintøkserne (Ebbesen 2011: 358).



Brændte, tyknakkede mejsler. (Jørgensen 1977 : 122 fig. 173)

De brændte knogler stammer hovedsagelig fra mennesker og tolkningen af disse knogler er omdiskuteret. Deponeringerne optræder allerede i MNA I-II, men ses hyppigst i sen TRB. Ved Hindby Mosse, Skåne tolkes fund af brændte og knuste kranier deponeret i 71 mindre koncentrationer som menneskeofre og måske ritual kannibalisme i forbindelse med gravlæggelser i dyssen (Burenhult 1973: 74 og 1981: 314ff). Samme tolkning er givet af fundene ved dyssen Trollasten, Skåne (Strömberg 1968: 119ff og 197ff). Knoglerne kunne også være udrømmet af megalitgravens kamre og brændt (Kjærum 1969: 229, 1970: 26 og 53). Selv i dette tilfælde er der dog tale bevidste deponeringer og formentlig en rituel genanvendelse af gamle

afkødede knogler, som der også er eksempler på fra Sarup II (Andersen 1997: 86, 2000: 32 fig. 11, Ebbesen 1975: 168, 2011: 359, Kaul 1994: 19).

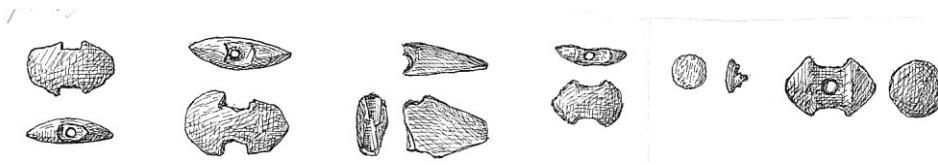
Flækker og afslag

Et stort antal redskaber, samt uretoucherede flækker og afslag er fundet i og ved megalitgravene. Redskaberne omfatter ildsten, knive, segl, bor, skraber, samt stykker med kærv (Ebbesen 2011: 412-429). Dateringen er ofte problematisk, men f.eks. fintandede stykker kan dateres til tidligneoolitikum (Jensen 1997: 55ff, Petersen 1993:66), skiveknive til sen tidligneoolitikum og MNA I (Petersen 1993: 66), mens slidsporsanalyser har vist, at nogle segl f.eks. kan dateres sen tragtægertid MNA V ud fra en kraftig halvcirkelformet gloss på både for- og bagside (Jensen 1997:151).

Interessant nok synes en anden og bedre flækketeknologi at være knyttet til megalitgravene end til bopladserne, samt at være udbredt i hele landet uafhængigt af de lokale flintforekomster (Ebbesen 2011: 412 og 433, Skriver 2011: 50 note 26 og 53). Det kunne tyde på, at flækkerne er fremstillet specielt eller særligt udvalgt til gravritualer som del af et madoffer eller evt. i forbindelse med afkødning af de døde knogler (Skriver 2011: 53-54). Gravflækkerne er blevet tolket dels som personligt gravudstyr, dels som en rituel hensættelse inde i kammeret. Ved Lønt er et stort antal flækker fundet såvel i kammeret som udenfor en af de 11 megalitgrave, måske en indikation på at andre aktiviteter har fundet sted ved netop denne megalitgrav (Jensen & Gebauer in prep.)

Ravperler

Et stort antal ravperler, mindst 2828 stykker, er fundet inde i kamrene i de danske megalitgrave (Ebbesen 2011:335). Et mindre antal perler er fundet i tidligneoolitiske grave i Nordjylland, men størstedel af ravperlerne stammer fra mellemneolitiske tid og er distribueret over hele landet, dog med klare koncentrationer i Himmerland og Midtjylland, samt Nord og Vestsjælland (Ebbesen 2011 bind 1.2 kort 149-157). Ravperlernes form, datering og udbredelse er fremlagt af Ebbesen (1995, 2011: 110-116, 327-335). De mest almindelige typer er dobbeltøkseformede, kølleformede og rørformede perler (Ebbesen 1995:34 abb.1type a og b, Ebbesen 2011:110ff). I knap 40% af megalitgravene med ravperler er kun fundet en enkelt perle, knap 30% havde 2-4 perler og resten et større antal perler.



Dobbeltøkseformede ravperler, samt en kølleformet perle yderst til højre.

(Jørgensen 1977 : 35 fig. 31).

En til flere ravperler er fundet i forbindelse med mellemneolitiske keramikofferlag foran et mindre antal jyske megalitgrave. I flere tilfælde ligger ravperlerne stratigrafisk over keramikofringer i forbindelse med en dækkende stenlægning og må være placeret her i sen tragt bærgertid (Jørgensen 1977: 15 og 110). Det er sandsynligt, at i hvert fald en del af perlerne er nedlagt som offer fremfor som udrømmet gravgods (Ebbesen 2011: 358, 360 note 36 og kort 178, Larsson 2001: 72, Strömberg 1968: 125). Perlerne er fortrinsvis dobbeltøkseformede eller kølleformede perler modsat ravdepoterne, hvor de rørformede perler dominerer (Larsson 2001: 72).

I Sverige er alle ravperler fundet ved og i megalitgrave blevet registreret mht form, antal, samt placering af gennemboringer og overfladedekoration. Som i Danmark er de mest almindelige perler de dobbeltøkseformede og de kølleformede, men der er regionale forskelle i frekvensen af de enkelte perleformer. I den store gruppe af megalitgrave i Fallbygden, Västergötland, ses desuden forskelle i fordelingen af ravperletyper mellem lokale grupper af megalitgrave, ligesom det fremgår, at det største antal ravperler optræder ved de største jættestuer (Axelsson, T. and Strinnholm, A. 2003: 119-122).

I Danmark foreligger ikke en tilsvarende undersøgelse af fordelingen af perletyper og antal i forhold megalitgravens form og størrelse, men måske findes en lignende selektion som i Sverige. Ved Lønt er ravperler f.eks. fundet i offerlaget knyttet til de to største jættestuer, mens der ingen perler er fra de øvrige 9 anlæg (Gebauer upubliceret analyse). En kortlægning svarende til den svenske kunne sikkert bidrage til forståelsen af de deponeringstraditioner, der er knyttet til de enkelte megalitgrave, samt belyse en differentiering af gravenes rolle indenfor en lokal gruppe af megalitter.