

TV 2 DANMARK A/S  
RUGAARDSVEJ 25  
51 0 ODENSE C

1 . REGNSKABSÅR  
CVR 10 41 34 94



TV 2 DANMARK  
ÅRSRAPPORT  
2018



**LEDELSESBERETNING****ÅRET I HOVEDTRÆK**

Forord .....	5
TV 2s væsentligste økonomiske forhold i 2018 .....	6
Hoved- og nøgletal .....	7
Hovedaktiviteter og strategisk retning .....	8
Økonomiske målsætninger.....	8
Begivenheder efter regnskabsårets udløb.....	9
Forventninger til 2019 .....	9
TV 2-koncernen .....	9

**MARKEDSUDVIKLING OG MARKEDSPOSITION**

Strategi .....	10
Tv-sening og seerandele .....	10
Udbredelse og penetration.....	13
Medieaftale 2019-2023.....	13

**REGNSKABSBERETNING**

Totalindkomstopgørelse .....	14
Balance, kapitalforhold og retssager .....	16
Delregnskaber .....	18

**LEDELSE**

Bestyrelse og direktion.....	20
God selskabsledelse .....	26
Redegørelse for samfundsansvar .....	28
Public service-tilladelse og public service-redegørelse .....	28

**PÅTEGNINGER**

Ledelsespåtegning .....	31
Den uafhængige revisors revisionspåtegning .....	32

**KONCERN- OG ÅRSREGNSKABET 2018**

Totalindkomstopgørelse .....	35
Balance pr. 31. december 2018 .....	36
Egenkapitalopgørelse .....	37
Pengestrømsopgørelse .....	38
Noter .....	39

**SELSKABSOPLYSNINGER**

Selskabsoplysninger .....	60
Ejerforhold .....	60
Meddelelser til Erhvervsstyrelsen .....	60
Finanskalender 2019 .....	60

TV 2 DANMARK  
**ÅRSRAPPORT**  
2018

**TV2**

**PLAY**

**LEDELSES-  
BERETNING**

## ÅRET I HOVEDTRÆK

### FORORD

For TV 2 er 2018 kendetegnet af en stærk økonomi, fremgang i seer- og brugertilslutning og en ny strategi frem mod 2021.

Strategien skal styrke TV 2s digitale position og samtidig værne om TV 2 som kommerciel public service-virksomhed. Centralt i den nye strategi står streamingtjenesten TV 2 PLAY, der skal videreudvikles teknisk, kommercielt og indholdsmæssigt, for også i en digital medieverden er dansk kvalitetsindhold nøglen til at engagere og samle danskerne.

I 2018 runder TV 2 PLAY 450.000 abonnenter – svarende til, at mere end en million brugere har adgang til tjenesten. TV 2 PLAY spiller en vigtig rolle i indsatsen for, at TV 2 også i fremtiden har en plads i de unges medieforbrug, ligesom bl.a. den journalistiske satsning TV 2 ECHO i 2018 så dagens lys som et nyheds- og aktualitetstilbud til de 20-30-årige.

TV 2s kanalfamilie står i 2018 meget stærkt og realiserer en seerandel på 39,1 % – en fremgang på 1,2 procentpoint. Den største fremgang er at finde på TV 2s hovedkanal, der trods et fragmenteret mediemarked formår at samle danskerne om *alt det vi deler*, ligesom TV 2s fem nichekanaler står stærkt og velpositioneret i deres respektive målgrupper.



Jimmy Maymann  
bestyrelsesformand

De stigende seerandele sker i et marked, hvor danskerne bruger lidt mindre tid på tv-sening, og i 2018 falder den daglige seertid for TV 2-familien med 3 % til 55 minutter i målgruppen 3 år+. En stigning derimod ses på tv2.dk og apps, som har over en million daglige brugere – en fremgang på 13 %.

TV 2s økonomiske resultat er på niveau med rekordåret 2017. Resultat før finansielle poster (EBIT) for 2018 er 301 mio.kr. Det er bedre end forventet ved årets indgang, og særligt højere abonnementsindtægter fra TV 2 PLAY bidrager positivt til omsætningen, der stiger med 2,7 %. Resultatudviklingen skal ses i lyset af, at 2018 er et stort sportsår, hvor omkostningerne til sportsprogrammer er 73 mio.kr. højere end i 2017.

Udviklingen af TV 2 og arbejdet med at styrke den digitale transformation lader sig alene gøre i kraft af dygtige og dedikerede medarbejdere, som trives. Det er derfor glædeligt, at TV 2 i 2018 realiserer den højeste medarbejdertilfredshed de seneste ti år, og det er takket være en stærk kultur og motiverede TV 2'ere, at virksomheden i oktober kunne fejre 30-års fødselsdag i topform.



Merete Eldrup  
administrerende direktør



### **TV 2s VÆSENTLIGSTE ØKONOMISKE FORHOLD I 2018**

- Resultat før finansielle poster (EBIT) er 301 mio.kr. mod 305 mio.kr. i 2017.
- EBIT-margin er 10,5 %, og afkast af investeret kapital er 28,0 %.
- Omsætningen er øget med 2,7 %. Reklameomsætningen er faldet med 1,9 %, mens abonnementsomsætningen er øget 5,8 %. Abonnementsvæksten kommer primært fra TV 2 PLAY.
- Omkostningerne er øget med 80 mio.kr. som følge af stigning i indholdsomkostninger.
- Den gennemsnitlige daglige seertid for TV 2-familien i målgruppen 3 år+ er faldet med 3 % til 55 minutter i 2018. Den samlede tv-sening er faldet 5 %.
- I målgruppen 3 år+ er seerandelen for TV 2-familien øget med 1,2 procentpoint til 39,1 % i 2018.
- Abonnementsbasen på TV 2 PLAY overstiger 450.000 bl.a. drevet af nye reklamebårne produkter.
- Pr. 31. december 2018 har TV 2 en egenkapital på 2.123 mio.kr. og et nettorentebærende indestående på 1.066 mio.kr. Der er ikke væsentligt nyt i uafklarede retskrav.
- Udbyttepolitikken for TV 2 er suspenderet, indtil der er afklaring på retskrav, og det indstilles, at der ikke udbetales udbytte for 2018.



**HOVED- OG NØGLETAL**

Mio.kr.	2018	2017	2016	2015	2014
<b>Totalindkomstopgørelse</b>					
Reklameomsætning	1.259	1.284	1.264	1.270	1.268
Abonnementsomsætning	1.542	1.458	1.374	1.312	1.234
Øvrig omsætning	65	48	49	56	68
<b>Omsætning</b>	<b>2.866</b>	<b>2.790</b>	<b>2.687</b>	<b>2.638</b>	<b>2.570</b>
Omkostninger	-2.565	-2.485	-2.552	-2.443	-2.354
<b>Resultat før finansielle poster (EBIT)</b>	<b>301</b>	<b>305</b>	<b>135</b>	<b>195</b>	<b>216</b>
Resultat af finansielle poster, netto	-10	9	-33	-11	3
<b>Resultat før skat (EBT)</b>	<b>291</b>	<b>314</b>	<b>102</b>	<b>184</b>	<b>219</b>
<b>Årets resultat</b>	<b>226</b>	<b>243</b>	<b>79</b>	<b>146</b>	<b>172</b>
<b>Årets totalindkomst</b>	<b>226</b>	<b>241</b>	<b>96</b>	<b>149</b>	<b>159</b>
<b>Resultat før finansielle poster (EBIT) fordelt på aktiviteter</b>					
Hovedkanal, inkl. tv2.dk og andel af TV 2 PLAY	70	91	-31	12	-103
Kulturstøtte	-66	-66	-67	-66	-61
Nichekanaler inklusive andel af TV 2 PLAY	297	280	233	249	380
<b>Balance pr. 31.12.</b>					
Aktiver i alt	2.712	2.489	2.293	2.403	2.270
Anlægsinvesteringer	68	46	74	92	89
Langfristede aktiver	635	660	715	759	780
Arbejdskapital	496	554	594	659	557
Øvrige nettoaktiver	-93	-100	-100	-115	-107
<b>Investeret kapital</b>	<b>1.038</b>	<b>1.114</b>	<b>1.209</b>	<b>1.303</b>	<b>1.230</b>
Egenkapital	2.123	1.897	1.656	1.565	1.416
Nettorentebærende indestående (-)	-1.066	-762	-425	-235	-153
Kapitalandele i associerede selskaber	-19	-21	-22	-27	-33
<b>Investeret kapital</b>	<b>1.038</b>	<b>1.114</b>	<b>1.209</b>	<b>1.303</b>	<b>1.230</b>

Mio.kr.	2018	2017	2016	2015	2014
<b>Pengestrømme</b>					
Pengestrømme fra driftsaktivitet	365	376	259	164	226
Pengestrømme fra investeringsaktivitet	-61	-42	-64	-85	-72
Pengestrømme fra finansieringsaktivitet	0	-24	-195	-58	-14
<b>Ændring i likviditet</b>	<b>304</b>	<b>310</b>	<b>0</b>	<b>21</b>	<b>140</b>
<b>Nøgletal</b>					
Omsætningsvækst (%)	2,7	3,8	1,9	2,6	4,9
EBIT-margin (før kulturstøtte)	12,8	13,3	7,5	9,9	10,8
EBIT-margin (efter kulturstøtte)	10,5	10,9	5,0	7,4	8,4
Egenkapitalandel	78,3	76,2	72,2	65,1	62,4
Egenkapitalforrentning	11,2	13,7	6,0	9,8	12,8
Afkast af investeret kapital (ROIC)	28,0	26,3	10,7	15,4	17,8
Seerandele 3 år+ (%)*	39,1	37,9	37,7	36,5	35,9
Daglig seertid 3 år+ (minutter)*	55	57	57	60	58
Gennemsnitligt antal ansatte	1.258	1.231	1.225	1.148	1.072

\* 2014-2016 er tilpasset Kantar Gallups nye målemetode.

Hoved- og nøgletal er defineret og beregnet i overensstemmelse med Finansforeningens gældende version af "Anbefalinger og Nøgletal" og beskrives i note 25: "Anvendt regnskabspraksis" på side 58.



## HOVEDAKTIVITETER OG STRATEGISK RETNING

TV 2 DANMARK A/S er ejet af den danske stat og driver public service-programvirksomhed i henhold til tilladelse for 2019-2023, udstedt af kulturministeren.

I forhold til den tidligere public service-tilladelse (2015-2018) er der i den nye tilladelse foretaget en række ændringer - se side 13.

TV 2-koncernen har følgende hovedaktiviteter:

- Seks flow-tv-kanaler: Public service-hovedkanalen TV 2 og nichekanalerne TV 2 ZULU, TV 2 CHARLIE, TV 2 FRI, TV 2 NEWS og TV 2 SPORT.
- Streamingtjenesten TV 2 PLAY, som giver mulighed for at se TV 2s indhold live og on demand.
- Tv2.dk og apps, som er indgangene til TV 2s frit tilgængelige indhold.

TV 2 har to hovedindtægtsstrømme – reklamer og abonnementer. TV 2s indhold sælges via distributører og direkte til forbrugere.

TV 2 producerer selv nyheder, aktualitets- og sportsprogrammer og samarbejder desuden med de otte selvstændige, regionale TV 2-stationer om leverancer til hovedkanalens sendeflade. Den øvrige del af sendefloden tilvejebringes primært af eksterne samarbejdspartnere.

Der er ingen aktuelle planer om at ændre væsentligt på det nuværende forretningsgrundlag og/eller de geografiske markeder.

## ØKONOMISKE MÅLSÆTNINGER

TV 2 driver public service-virksomhed på et rent kommercielt grundlag. TV 2 har et publicistisk udgangspunkt, og TV 2s strategi og ressourceforbrug afspejler to delvist modstridende bundlinjer: økonomi og public service.

TV 2 skal have finansiell styrke til at fastholde sin markedsposition og modstå en omskiftelig medievirkelighed, konjunkturudsving og uafklarede retskrav.

TV 2s rammevilkår ændres i 2019, og de økonomiske konsekvenser og indfasningen heraf vurderes nærmere i løbet af året. De ændrede rammevilkår skyldes bl.a., at forpligtelsen til at yde kulturstøtte til danske film er ændret. TV 2 skal fortsat engagere sig i danske film, men på markedsvilkår. Fra 2020 er der desuden usikkerhed om udmøntningen af Public Service Puljen. Det er foreslået, at public service-støtte betinges af, at indholdet gøres frit tilgængeligt. Det er for tidligt at vurdere de økonomiske nettoeffekter for TV 2 af disse ændringer.

TV 2 har følgende økonomiske målsætninger:

• **EBIT-margin (resultat før finansielle poster og skat som % af omsætning):** TV 2 har en målsætning om en langsigtet EBIT-margin på omkring 10 %. TV 2s forretning er konjunkturfølsom, og resultatet kan afvige i både positiv og negativ retning fra den langsigtede målsætning, ligesom stort/lille sportsår og investeringer i nye aktiviteter påvirker resultatet i de enkelte år. TV 2 realiserer i 2018 en EBIT-margin på 10,5 %.

• **Afkast af investeret kapital (EBIT som % af investeret kapital):** TV 2 har en målsætning om et afkast af den investerede kapital på omkring 15 %. I 2018 realiserer TV 2 et afkast af den investerede kapital på 28,0 %.

• **Kapitalstruktur og udbytte:** For at kunne modstå betydelige og uafklarede retskrav er TV 2 nødsaget til primært at være egenkapitalfinansieret. Udbyttepolitikken for TV 2 er derfor suspenderet, indtil der foreligger en afklaring vedrørende kravene. Ifølge den suspenderede udbyttepolitik er målet for TV 2s kapitalstruktur på mellemlang sigt, at den nettorentebærende gæld/EBITDA som udgangspunkt skal udgøre mellem 0 og 2.



## BEGIVENHEDER EFTER REGNSKABSÅRETS UDLØB

Den 29. januar 2019 meddelte TV 2s administrerende direktør Merete Eldrup, at hun ønsker at takke af som direktør. Herudover er der ikke efter regnskabsårets udløb indtruffet andre begivenheder af betydning for vurderingen af årsrapporten, som ikke er indarbejdet og oplyst i årsrapporten.

## FORVENTNINGER TIL 2019

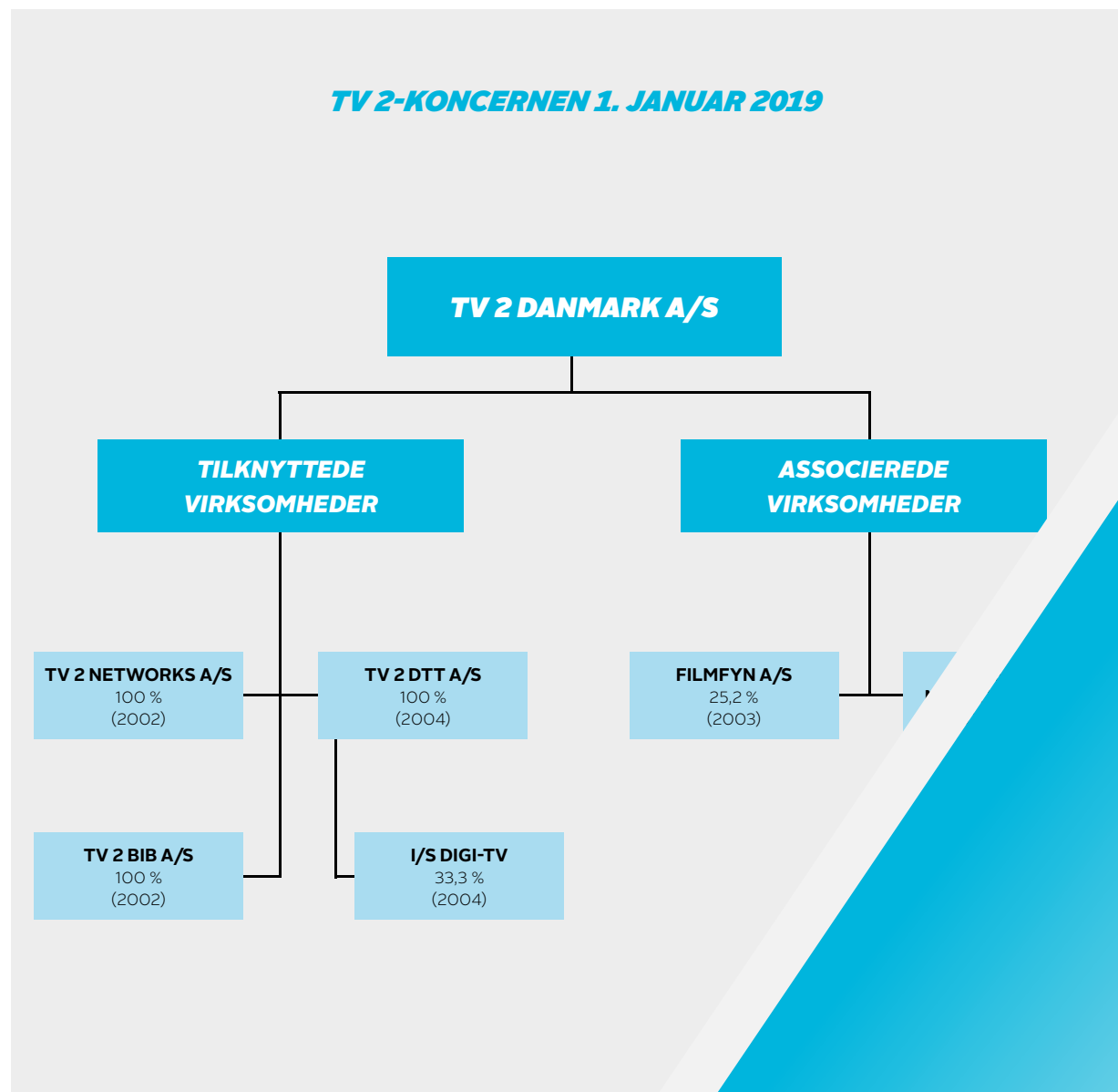
For 2019 har TV 2 følgende væsentlige økonomiske forudsætninger:

- En reklameomsætning på niveau med 2018. Der forventes et fald i tv-sening i kommercielle målgrupper, som i stort omfang opvejes af mere individualiserede reklameprodukter og pristigninger. Det antages, at makroøkonomien forbliver nogenlunde uændret.
- En stigning i abonnementsomsætning på ca. 3 % i forhold til 2018. Væksten forventes at komme fra TV 2 PLAY, mens der forventes et mindre fald i den traditionelle distributionsomsætning.
- Omkostninger forventes at stige med ca. 2 %. Lavere omkostninger til sportsprogrammer opvejes i stort omfang af omkostninger til nyproduceret julekalender, digitale aktiviteter og valgdækning.

Baseret på ovenstående forudsætninger er TV 2s forventninger til 2019:

- En omsætning lidt over niveauet for 2018 (2.866 mio.kr. i 2018).
- Et resultat før finansielle poster (EBIT) på 225-250 mio.kr. (301 mio.kr. i 2018), svarende til en EBIT-margin på ca. 8-9 %.

Fremadrettede udsagn om forventninger til 2019 indeholder risici og usikkerheder specielt vedrørende reklameomsætningen.



## MARKEDSUDVIKLING OG MARKEDSPOSITION

### STRATEGI

TV 2 har i 2018 vedtaget en ny strategi for 2018-2021, som skal styrke den digitale position og sikre, at indholdet også i fremtiden kan engagere og samle danskerne.

Øget konkurrence, nye teknologiske muligheder og ændret adfærd hos forbrugerne har altid krævet nye tiltag og tilpasninger i mediebranchen. Men særligt de seneste år er udviklingen og forandringerne foregået i et hastigt tempo. Forbruget af traditionelt flow-tv falder til fordel for øget on demand-sening – specielt blandt yngre målgrupper. Disse forandringer – i retning af øget digitalisering, individualisering, branchekonsolidering og internationalisering – er en udfordring for hele branchen, som må udvikle og tilpasse forretningsmodeller, produkter og kompetencer for at tilgodese brugerne.

I kraft af en målrettet strategi med fokus på at transformere TV 2 til en digital medievirksomhed har virksomheden indtil nu formået at bevare sin markedsposition. TV 2s styrkepositioner giver et stærkt fundament for at adressere udfordringer. Styrkepositionerne indeholder en differentieret dansk baseret indholdsprofil, en stor udbredelse, et effektivt økosystem, en høj seerandel, velpositionerede kanaler, en væsentlig position på streamingmarkedet, førende positioner med tv2.dk og apps, høj troværdighed og stabile ejerforhold.

Dansk indhold udgør TV 2s berettigelse i fremtidens mediemarked. I en fragmenteret medievirksomhed engagerer og samler TV 2 danskerne om *alt det vi deler*. TV 2 skal være stærkere på det digitale område samtidig med, at der værnes om den eksisterende forretning. Der skal være balance mellem det nye og gamle og mellem public service og kommerciel forretning.

Hovedelementerne i strategien er at:

- Øge fokus på abonnementsforretningen uanset karakteren af kundeforholdet.
- Styrke TV 2 PLAY på indhold, teknik og salg. Der er identificeret en lang række projekter med henblik på at skabe bedre funktionalitet og indhold, hvilket skal medvirke til vækst både via øget nysalg og fastholdelse.
- Fastholde stærke lineære kanaler.
- Videreudvikle et alsidigt udbud af dansk kvalitetsindhold med bl.a. nyheder, sport, fiktion, underholdning, livsstil og dokumentar.
- Sikre at TV 2 har en plads i de unges medieforbrug.

### TV-SENING OG SEERANDELE

Sammen med syv andre medievirksomheder (DR, MTG, Discovery Networks, Turner, Disney, Viacom og FOX) anvender TV 2 Kantar Gallups Seer-Undersøgelsen til måling af tv-sening. Streaming-tjenester (f.eks. Netflix og Youtube) indgår ikke i denne måling.

Blandt alle danskere falder tv-forbruget med 5 % fra 2017 til 2018. Hver dansker over 3 år ser i 2018 tv i 2 timer og 22 minutter om dagen mod 2 timer og 30 minutter i 2017. Heraf bruges de 55 minutter på TV 2-familiens kanaler, hvilket er 2 minutter mindre end sidste år, svarende til et fald på 3 %.

Der er dog betydelige forskelle på tv-forbruget i forskellige aldersgrupper. Det er især blandt de unge seere, at tv-forbruget falder. Blandt de 21-30 årige falder tv-seningen med 20 % fra 2017 til 2018. I stedet henter denne gruppe i stigende grad indhold og levende billeder fra tjenester som Netflix og Youtube.

### DAGLIG SEERTID I MÅLGRUPPEN 3 ÅR+ (MINUTTER)

	2018	2017	Ændring
TV 2-familien	55	57	-3%
Samlet tv-sening	142	150	-5%

Kilde: Kantar Gallup Seer-Undersøgelsen

### SEERANDELE I MÅLGRUPPEN 3 ÅR+ PR. KANALFAMILIE (PROCENT)

	2018	2017	Ændring
TV 2-familien	39,1	37,9	1,2
DR-familien	36,6	36,7	-0,1
Øvrige kanalfamilier	24,3	25,4	-1,1
<b>I alt</b>	<b>100,0</b>	<b>100,0</b>	-

Kilde: Kantar Gallup Seer-Undersøgelsen

TV 2-familien har i aldersgruppen 3 år+ en seerandel på 39,1 % i 2018 mod 37,9 % i 2017. Det er en fremgang på 1,2 procentpoint. Alle TV 2s kanaler har fremgang i seerandele i deres respektive målgrupper, dog er TV 2 FRIs seerandel på niveau med året forinden.

DR-familien har i 2018 en seerandel på 36,6 % – et fald på 0,1 procentpoint i forhold til 2017. DR3, DR K, DR Ultra og DR Ramasjang har en lille tilbagegang, mens DR1 og DR2 har en lille fremgang. DRs kanaler og streamingtjeneste distribueres ukrypteret, og DR rammes i modsætning til kommercielle tv-selskaber ikke så hårdt af nedmigrering og fravalg af tv-pakker.

Øvrige kanaler omfatter TV3-kanalerne, Discovery Networks og øvrige. Samlet går disse tilbage med 1,1 procentpoint i 2018. TV3-kanalernes seerandel falder med 0,1 procentpoint, Discovery Networks falder med 0,6 procentpoint, og øvrige kanaler falder med 0,4 procentpoint.

### SEERANDELE FOR DE ENKELTE KANALER, I EGNE MÅLGRUPPER (PROCENT)

	2018	2017	Ændring
<b>Seerandel 20-60 år</b>			
TV 2 hovedkanal	25,7	24,8	0,9
<b>Seerandel 3 år+</b>			
TV 2 NEWS	4,3	4,2	0,1
TV 2 SPORT	2,3	2,2	0,1
<b>Seerandel 15-40 år</b>			
TV 2 ZULU	5,5	5,3	0,2
<b>Seerandel 50 år+</b>			
TV 2 CHARLIE	5,8	5,7	0,1
<b>Seerandel 40 år+</b>			
TV 2 FRI	1,7	1,7	0,0

Kilde: Kantar Gallup Seer-Undersøgelsen

TV 2 hovedkanalen opnår blandt de 20-60-årige i 2018 en seerandel på 25,7 %, hvilket er 0,9 procentpoint over 2017. Fremgangen skabes dels af stærke programmer i primetime på hverdage, dels af årets store begivenheder og programmer, der samlede danskerne om fælles oplevelser, f.eks. **Royal Run**, **Knæk Cancer** og store sportsevents samt underholdning, fiktion og en af de mest sete årskavalkader i flere år i Danmark.

I 2018 udgør dansksprogede programmer 70,8 % af hovedkanalens sendetid (eksklusive TV 2 Regionerne). I 2017 var andelen 71,6 %.

TV 2 NEWS har i 2018 en seerandel på 4,3 % blandt alle danskere - en fremgang fra 4,2 % i 2017. TV 2 NEWS opnår sit bedste år nogensinde i seerandele. Der er fremgang til magasinprogrammer og programmet **NEWS & Co.** og fremgang på hverdage generelt.





TV 2 SPORT opnår i 2018 sin højeste seerandel, siden kanalen blev lanceret i 2015, med 2,3 % blandt alle danskere – en fremgang fra 2,2 % i 2017. Årets højdepunkter er bl.a. EM i håndbold, tennis og badminton.

TV 2 ZULU har i 2018 en seerandel på 5,5 % blandt de 15-40-årige, hvilket er en stigning på 0,2 procentpoint i forhold til 2017. Selvom TV 2 ZULU vinder seerandele, mister kanalen alligevel sening på grund af målgruppens faldende forbrug af tv.

TV 2 CHARLIE opnår i 2018 en seerandel på 5,8 % i målgruppen 50 år+, hvilket er en stigning på 0,1 procentpoint i forhold til 2017. Fiktionsserien **Sygeplejeskolen** bliver årets hit og indtager positionen som den mest sete TV 2 CHARLIE-programserie nogensinde på både tv og TV 2 PLAY.

TV 2 FRI realiserer i 2018 en seerandel på 1,7 % i målgruppen 40 år+, hvilket er på niveau med sidste år.

## UDBREDELSE OG PENETRATION

TV 2 ønsker størst mulig udbredelse med øget fokus på abonnementsforretningen uanset karakteren af kundeforholdet. Udbredelsen sker direkte til forbrugere og via distributører.

### DIREKTE DISTRIBUTION

Bevægelsen mod øget TV 2 PLAY-sening på store skærme fortsætter i 2018, og sening på store skærme (via Apple TV, Chromecast, Android TV og Smart TV) udgør 60 % af tidsforbruget.

Antallet af TV 2 PLAY-abonnenter i 2018 runder 450.000, hvilket - med i gennemsnit 2,2 brugere pr. husstand - svarer til ca. én million brugere.

Den positive udvikling på TV 2 PLAY kan bl.a. tilskrives det gode indhold, en øget indsats for at løfte stabiliteten, nye reklamepro-

dukter og abonnementstyper. Hertil kommer konstant fokus på selve brugeroplevelsen og -rejsen, som løbende udvikles med bedre søgning, enklere navigation og optimering af de forskellige TV 2 PLAY-funktioner.

Tv2.dk og apps har i 2018 gennemsnitligt over 1 million daglige brugere – en fremgang på 13 % i forhold til 2017. De 20-29-årige er den største brugergruppe på tv2.dk (eksklusive apps). Denne gruppe udgør 20 % af alle brugere på tv2.dk i 2018, hvilket er på niveau med 2017.

Tendensen til, at tv2.dk-forbruget i stigende grad foregår på mobilen, fortsætter. I 2018 foregår 60 % af tv2.dk-besøgene via mobiltelefon, mens 15 % foregår via tablet og 25 % via computer.

For at skabe en sammenhængende, intuitiv og inspirerende brugeroplevelse og for at sikre en optimal brugervenlighed på tværs af TV 2s digitale platforme - tv2.dk, TV 2s apps og TV 2 PLAY - lanceres i 2018 'Mit TV 2', som er en fælles brugeradministration.

### DISTRIBUTION VIA DISTRIBUTØRER

Det skønnes, at det traditionelle tv-distributionsmarked falder svagt i 2018, og tendensen fra tidligere år, hvor nogle forbrugere vælger at skifte til mindre tv-pakker eller helt fravælger traditionelle tv-pakker, er fortsat i 2018.

TV 2s hovedkanal er typisk placeret i distributørernes grundpakker og har en høj husstandspenetration. Ultimo 2018 var der 2,2 mio. betalende abonnenter til hovedkanalen, hvilket svarer til en penetration blandt alle husstande på 82,8 % mod 87,7 % ultimo 2017. For alle nichekanalerne er der ligeledes faldende penetration.

## HUSSTANDSPENETRATION

Kanaler	2018	2017	Ændring	Ændring %
TV 2 hovedkanal	82,8	87,7	-4,9	-5,6
TV 2 ZULU	42,6	45,8	-3,2	-7,0
TV 2 CHARLIE	54,0	58,5	-4,5	-7,7
TV 2 FRI	38,2	41,7	-3,5	-8,4
TV 2 NEWS	46,5	50,1	-3,6	-7,2
TV 2 SPORT	34,6	36,6	-2,0	-5,5

Faldet i husstandspenetration modsvares delvist af en stigning på TV 2s streamingtjeneste TV 2 PLAY.

## MEDIEAFTALE 2019-2023

I 2018 indgås en ny mediepolitisk aftale mellem regeringen og Dansk Folkeparti, gældende fra 2019 til 2023.

I forhold til den tidligere public service-tilladelse (2015-2018) er der i den nye tilladelse primært foretaget følgende ændringer:

- TV 2s kulturstøtteforpligtelse ændres til en engagementsforpligtelse for et uændret antal film. TV 2s engagementer skal ske på markedsvilkår.
- Kravene til tilgængeligheden af TV 2-hovedkanalen er udbygget for brugere med funktionsnedsættelse (tekstning, tegnsprogstolkning, oplæsning af tekster og synstolkning). Der stilles nu krav til tilgængeligheden af hovedkanalens programmer på TV 2s streamingtjeneste, TV 2 PLAY.

Et delvist salg af TV 2 revurderes, når den samlede medieaftale evalueres efter 2 ½ år.

Medieaftalen rummer derudover en gradvis forøgelse af Public Service Puljen i løbet af aftaleperioden. Nye vilkår for Public Service Puljen fastsættes i løbet af 2019.

## REGNSKABSBERETNING

### TOTALINDKOMSTOPGØRELSE

#### ÅRETS RESULTAT

Årets resultat før finansielle poster (EBIT) er 301 mio.kr. i 2018 mod 305 mio.kr. i 2017, svarende til et fald på 4 mio.kr.

TV 2s forventning til 2018 var oprindeligt et resultat før finansielle poster (EBIT) på 200-225 mio.kr., som ultimo oktober 2018 blev opjusteret til ca. 250 mio.kr. Resultatforbedringen i forhold til forventningerne fordeler sig nogenlunde ligeligt mellem lidt højere omsætning og lidt lavere omkostninger.

#### UDVIKLING I RESULTAT FØR FINANSIELLE POSTER (EBIT)

Mio.kr.	
Resultat før finansielle poster (EBIT) 2017	305
Ændring i omsætning	76
Ændring i omkostninger	-80
<b>Resultat før finansielle poster (EBIT) 2018</b>	<b>301</b>

Omsætningen er steget med 76 mio.kr., mens omkostningerne er øget med 80 mio.kr.

#### AKTIVITETERNES BIDRAG TIL RESULTAT FØR FINANSIELLE POSTER (EBIT)

Mio.kr.	2018	2017	Ænd.
TV 2 hovedkanal og tv2.dk	70	91	-21
Kulturstøtte	-66	-66	0
Nichekanaler	297	280	17
<b>Resultat før finansielle poster (EBIT)</b>	<b>301</b>	<b>305</b>	<b>-4</b>

TV 2s hovedkanal har et positivt bidrag på 70 mio.kr. (eksklusive omkostninger til kulturstøtteordningen), hvilket er et fald på 21 mio.kr. i forhold til 2017.

Hovedkanalens reklameomsætning er faldet med 8 mio.kr., og abonnementsomsætningen er øget med 49 mio.kr., hvilket primært drives af indtægter fra TV 2 PLAY. Abonnementsprisstigningen på hovedkanalen på 1 kr. pr. måned opvejer den faldende husstandspenetration på hovedkanalen. Der er højere indholdsomkostninger – primært til VM i fodbold.

Nichekanalerne TV 2 ZULU, TV 2 CHARLIE, TV 2 FRI, TV 2 NEWS og TV 2 SPORT bidrager med et resultat på 297 mio.kr. i 2018 mod 280 mio.kr. i 2017, hvilket er en forbedring på 17 mio.kr. Forbedringen skyldes primært et bedre resultat for TV 2 SPORT og højere resultatandel fra TV 2 PLAY.

I 2018 er der anvendt 66 mio.kr. til kulturstøtte, hvilket er på niveau med 2017. Kulturstøtten svarer til 2,3 % af TV 2s omsætning.

Der er synergier mellem TV 2s aktiviteter. Omkostninger allokeres til aktiviteter i henhold til gældende "transfer pricing"-principper, justeret for koncerninterne avancer, f.eks. "cross promotion". Resultatbidraget fra TV 2 PLAY fordeles på hovedkanal og nichekanaler i forhold til forbrug.

#### OMSÆTNING

Omsætningen i 2018 er 2.866 mio.kr., hvilket er 76 mio.kr. bedre end i 2017, svarende til en stigning på 2,7 %.

#### OMSÆTNING

Mio.kr.	2018	2017	Ænd.	Pct.
Reklameomsætning	1.259	1.284	-25	-1,9%
Abonnementsomsætning	1.542	1.458	84	5,8%
Øvrig omsætning	65	48	17	35,4%
<b>Omsætning i alt</b>	<b>2.866</b>	<b>2.790</b>	<b>76</b>	<b>2,7%</b>

I 2018 udgør reklameomsætningen 1.259 mio.kr., hvilket er et fald på 25 mio.kr. svarende til 1,9 % i forhold til 2017. Reklameomsætningen udgør 44 % af den samlede omsætning mod 46 % i 2017. Tv-reklameomsætningen på betalingsplatforme er faldet med 1,3 %.

Omsætningen fra TV 2 PLAY-produktet "addressable tv" (data-beriget tv-produkt) - som blev lanceret i efteråret 2017 - indfrier forventningerne i 2018.

TV 2s reklameomsætning på gratisplatformene tv2.dk og TV 2s apps udgør under 10 % af den samlede reklameomsætning og falder i 2018 med 9,6 % i forhold til 2017. Udviklingen har været lavere end forventet.

Omsætningen på gratis platforme er negativt påvirket af, at en stadig stigende andel af reklamebudgetter bruges på Facebook og Google. Derudover går efterspørgslen fortsat i høj grad mod automatiseret indkøb ("programmatic"), ligesom der er et ændret forbrug fra computer til mobil. I 2018 er forskellige tiltag implementeret, som forventes at påvirke omsætningsudviklingen positivt i 2019.

Abonnementsomsætningen er steget med 84 mio.kr. til 1.542 mio. kr., svarende til 5,8 % i forhold til 2017. De væsentligste årsager til stigningen er øget omsætning fra TV 2 PLAY og TV 2 SPORT. Abonnementsomsætningen for de øvrige nichekanaler har samlet et fald som følge af lavere husstandspenetration. Abonnementsomsætningen udgør 54 % af den samlede omsætning i 2018 mod 52 % i 2017.

Øvrig omsætning er 65 mio.kr., hvilket er 17 mio.kr. mere end i 2017. Stigningen kan hovedsageligt henføres til salg af programmer og rettigheder. Stigningen i øvrig omsætning medfører en stigning i indholdsomkostninger.

### OMKOSTNINGER

Mio.kr.	2018	2017	Ænd.	Pct.
Indholdsomkostninger	2.162	2.071	91	4,4%
Kulturstøtte	66	66	0	0,0%
Salgs- og marketingomkostninger	155	158	-3	-1,9%
Administrationsomkostninger	182	190	-8	-4,2%
<b>Omkostninger i alt</b>	<b>2.565</b>	<b>2.485</b>	<b>80</b>	<b>3,2%</b>

Omkostningerne er 2.565 mio.kr. og er øget med 3,2%, svarende til 80 mio.kr. i forhold til 2017. Stigningen skyldes højere indholdsomkostninger.

Indholdsomkostningerne i 2018 er 2.162 mio.kr., hvilket er 91 mio.kr. højere end i 2017 og skyldes primært højere omkostninger til sport på grund af VM i fodbold.

Omkostningerne til opfyldelse af public service-forpligtelsen vedrørende kulturstøtte til dansk film udgør 66 mio.kr., hvilket er på niveau med 2017.

Salgs- og marketingomkostningerne er 155 mio.kr., hvilket er 3 mio.kr. lavere end i 2017.

Administrationsomkostningerne er 182 mio.kr. mod 190 mio.kr. i 2017. 2017 var påvirket af øgede omkostninger vedrørende retssagerne og en eventuel privatisering af TV 2.



**KAPITALANDELE**

Indtægter af kapitalandele i associerede virksomheder og joint ventures er 5 mio.kr. i 2018 mod 3 mio.kr. i 2017.

**FINANSIELLE POSTER**

I 2018 er de finansielle poster en nettoomkostning på 14 mio. kr. mod en nettoindtægt i 2017 på 6 mio.kr. Udviklingen skyldes negativt afkast af værdipapirer i 2018 mod positivt afkast i 2017.

**SKAT**

Der er udgiftsført 65 mio.kr. i skat for 2018; 73 mio.kr. er aktuel skat, mens regulering af udskudt skat er en indtægt på 8 mio.kr. Den effektive skatteprocent er 22,3 % i 2018 mod 22,5 % i 2017. Udskudt skat består af skatteaktiv vedr. materielle aktiver samt skatteforpligtelse på immaterielle aktiver, kortfristede aktiver og forpligtelser.

**BALANCE, KAPITALFORHOLD OG RETSSAGER****BALANCEN**

Mio.kr.	31.12. 2018	31.12. 2017	Ændring
Aktiver i alt	2.712	2.489	223
Anlægsinvesteringer	68	46	22
Arbejdskapital	496	554	-58
Nettorentebærende indestående	1.066	762	304

Balancesummen er i 2018 øget med 223 mio.kr. fra 2.489 mio. kr. til 2.712 mio.kr., hvilket primært er en følge af det forbedrede resultat, som har betydet en stigning i værdipapirer og egenkapital.

**ANLÆGSINVESTERINGER**

Anlægsinvesteringerne udgør 68 mio.kr. i 2018 mod 46 mio.kr. i 2017. I 2018 udgøres de væsentligste investeringer af udskiftning

af tv-teknisk udstyr, opgradering af IT-systemer samt digitale aktiviteter. Der er påbegyndt ombygning af vejrstudie og nyhedsstudie samt driftsbetinget udskiftning af Produktion Asset Management (PAM) system, som anvendes til egenproduktioner i TV 2 Nyhederne og TV 2 Sporten.

**ARBEJDSKAPITAL**

Arbejdskapitalen (se definitionen i anvendt regnskabspraksis på side 58) er faldet med 58 mio.kr. til 496 mio.kr. ved udgangen af 2018.

Bindingen i programlageret er faldet med 100 mio.kr., og bindingen i tilgodehavender er 44 mio.kr. højere end i 2017. De forfaldne debitorer er i det væsentlige indbetalt primo januar 2019. Historisk har TV 2 relativt små tab på debitorer.

Finansieringen fra leverandørgæld er 2 mio.kr. større end ved udgangen af 2017.

**ARBEJDSKAPITAL, ULTIMO**

Mio.kr.	31.12. 2018	31.12. 2017	Ændring
Programlager	518	618	-100
Tilgodehavender	493	449	44
Leverandører	-515	-513	-2
<b>Arbejdskapital, ultimo</b>	<b>496</b>	<b>554</b>	<b>-58</b>

**KAPITALFORHOLD OG NETTORENTEBÆRENDE INDESTÅENDE**

Rentebærende indestående udgør ved årets udgang 1.066 mio. kr., hvilket er en stigning på 304 mio.kr. fra 762 mio.kr. i 2017. Likviditet fra driften bidrager med 377 mio.kr. Der er betalt 70 mio. kr. i skat, og bindingen i arbejdskapitalen er faldet med 58 mio. kr., mens der er investeret 68 mio.kr. i anlæg. Afkast på finansielle aktiver udgør 7 mio.kr.

Overskudslikviditet er primært placeret i investeringsmandater hos kapitalforvaltere og i letomsættelige værdipapirer. Investeringsstrategien er konservativ og baseret på rådgivning fra kapitalforvaltere. Porteføljen er sammensat primært af obligationer med kort varighed og en mindre andel i aktier og erhvervsobligationer.

**UDVIKLING I NETTORENTEBÆRENDE INDESTÅENDE**

Mio.kr.	31.12. 2018	31.12. 2017	Ændring
Nettorentebærende indestående, primo	762	425	337
Likviditet fra driften	377	412	-35
Betalt skat	-70	-73	3
Ændringer i arbejdskapitalen	58	40	18
Afkast af finansielle aktiver, netto	7	3	4
Anlægsinvesteringer, netto	-68	-45	-23
<b>Nettorentebærende indestående, ultimo</b>	<b>1.066</b>	<b>762</b>	<b>304</b>

**LIKVIDT KAPITALBEREDSKAB, RETSSAGER OG GOING CONCERN**

Pr. 31. december 2018 har TV 2 likvide beholdninger og letomsættelige værdipapirer på i alt 1.066 mio.kr., mens uudnyttede lånefaciliteter udgør 90 mio.kr., således at det samlede likvide kapitalberedskab er 1.156 mio.kr.

TV 2 har fortsat en række uafklarede retskrav omfattende erstatningskrav vedrørende virkningen af reklameårsrabatten i årene 2000-2011 og krav om betaling af ulovlighedsrente til staten. Yderligere omtale heraf findes i note 22. De samlede retskrav fra NENT (Viasat) og Discovery Networks beløber sig til ca. 5 mia.kr. med tillæg af procesrenter og med forbehold om forhøjelse af påstande. Den skriftlige forberedelse er fortsat i 2018.



De samlede erstatningskrav fra NENT og Discovery Networks vedrørende virkningerne af årsrabatten til annoncører beløber sig til ca. 2,1 mia.kr. med tillæg af procesrenter og med forbehold om forhøjelse af påstandene. TV 2 og selskabets juridiske rådgivere er ikke enige i NENT's og Discovery Networks' påståede tab i de anlagte erstatningssager og vurderer fortsat, at skulle TV 2 blive pålagt erstatning, vil det være på et markant lavere niveau.

Der blev i 2015 udmeldt syn og skøn i sagerne. Skønsmændene har udbedt sig en række oplysninger fra parterne. Skønsmændenes rapport, som afleveres til Østre Landsret, forventes at foreligge i 2019. Det er fortsat ikke muligt at foretage en pålidelig måling af realistiske og faktiske tab, som kan blive pålagt TV 2, hvorfor der ikke er indregnet hensættelser til de mulige krav.

I statsstøttesagen påstår NENT, at TV 2 skal betale ca. 1,8 mia.kr. i såkaldte "ulovlighedsrenter" vedrørende den danske stats finansiering af TV 2 i årene 1995-2002, dvs. rente for støtte modtaget før EU-Kommissionens godkendelse forelå. NENT har krævet procesrente af kravet. Kravet på procesrente kan ultimo 2018 opgøres til ca. 1 mia.kr., og den samlede påstand kan således opgøres til 2,8 mia.kr. ultimo 2018. NENT har taget forbehold om forhøjelse af påstanden.

EU-Domstolen har i domme fra 8. marts og 9. november 2017 endeligt stadfæstet Kommissionens afgørelse vedrørende den danske stats finansiering af TV 2 i årene 1995-2002. Den statsstøtte, som TV 2 modtog i perioden, er dermed endeligt godkendt.

TV 2 og selskabets juridiske rådgivere er ikke enige i NENT's krav om betaling af ulovlighedsrenter. TV 2 og selskabets juridiske rådgivere vurderer, at hvis TV 2 kommer i en situation, hvor danske domstole fastslår, at TV 2 er forpligtet til at betale "ulovlighedsrenter" til staten, fordi statens finansiering af TV 2 i årene 1995-2002 anses som anmeldelsespligtig statsstøtte, og støtten ikke var godkendt af Kommissionen, før midlerne blev betalt til TV 2,

så vil EU's statsstøttere regler ikke være til hinder for, at staten rekapitaliserer TV 2.

TV 2 har ikke et likvidt kapitalberedskab til at betale eventuelle ulovlighedsrenter tilbage til ejeren. TV 2 anser det for sandsynligt, at staten vil rekapitalisere TV 2, hvis en sådan situation måtte opstå. En rekapitalisering kan likviditetsmæssigt være neutral for de involverede parter. En rekapitalisering skal anmeldes til EU-Kommissionen. Retssagerne er langvarige og betyder, at TV 2 er nødsaget til primært at være egenkapitalfinansieret og være i stand til at modstå eventuelle retskrav.

Koncernregnskabet og årsregnskabet for 2018 er aflagt med fortsat drift for øje. TV 2 vurderer, at selskabets finansielle beredskab er tilstrækkeligt til at dække eventuelle krav til dækning af faktiske og realistiske tab fra erstatningskrav vedrørende reklameårsrabatten.

### EGENKAPITAL OG INVESTERET KAPITAL

Egenkapitalen er 2.123 mio.kr. pr. 31. december 2018. Årets totalindkomst på 226 mio.kr. er overført til egenkapitalen. Egenkapitalens andel er 78,3 % mod 76,2 % i 2017. Soliditeten er øget som følge af årets overskud. Egenkapitalens forrentning er 11,2 % i 2018 mod 13,7 % i 2017. Det indstilles, at der ikke udbetales udbytte for 2018.

### EGENKAPITAL

Mio.kr.	31.12. 2018	31.12. 2017	Ændring
Egenkapital, primo	1.897	1.656	241
Årets totalindkomst	226	241	-15
<b>Egenkapital, ultimo</b>	<b>2.123</b>	<b>1.897</b>	<b>226</b>
<b>Egenkapitalforrentning</b>	<b>11,2%</b>	<b>13,7%</b>	<b>-</b>

I 2018 realiserer TV 2 et afkast af den investerede kapital på 28,0 % mod 26,3 % i 2017.

### INVESTERET KAPITAL

Mio.kr.	31.12. 2018	31.12. 2017	Ændring
Investeret kapital	1.038	1.114	-76
Afkast af investeret kapital (ROIC)	28,0%	26,3%	-

### ANTAL ANSATTE

	Ultimo året			Gennemsnit året		
	2018	2017	Ænd.	2018	2017	Ænd.
Odense	636	607	4,8%	624	605	3,1%
København	622	583	6,7%	603	596	1,2%
Delt	17	20	-15,0%	19	19	0,0%
Øvrige	14	11	27,3%	12	11	9,1%
<b>Total</b>	<b>1.289</b>	<b>1.221</b>	<b>5,6%</b>	<b>1.258</b>	<b>1.231</b>	<b>2,2%</b>
Fastansatte	909	867	4,8%	886	866	2,3%

Det gennemsnitlige antal ansatte er øget med 27 ansatte (fuldtids-ækvivalenter) svarende til 2,2 %, mens tallet ultimo året er øget med 5,6 %. Antal medarbejdere svinger i forhold til egenproduktioner. Der er en nogenlunde ligelig fordeling af medarbejdere mellem Odense og København.

## DELREGNSKABER

I henhold til Kulturministeriets bekendtgørelse nr. 62 af 11. januar 2016 om den regnskabsmæssige adskillelse mellem TV 2 DANMARK A/S' public service-virksomhed og anden virksomhed har TV 2 DANMARK A/S udarbejdet et delregnskab for henholdsvis public service-virksomhed og anden virksomhed.

Delregnskaberne er udarbejdet for moderselskabet TV 2 DANMARK A/S, som har public service-forpligtelsen. Delregnskaberne er opstillet efter målings- og indregningskriterierne efter IFRS og er afstemt til moderselskabets årsregnskab.

For samtlige aktiviteter er foretaget en vurdering af, hvorvidt der er tale om public service-virksomhed eller anden virksomhed. Public service-tilladelsen ligger til grund for vurderingen af, hvorvidt en aktivitet henregnes til public service-virksomhed eller anden virksomhed.

TV 2 DANMARK A/S har til anden virksomhed henregnet følgende: Salg til TV 2 BIB A/S og TV 2 NETWORKS A/S, program-salg, salg af produktioner, merchandising, tv2.dk, TV 2 PLAYS on demand-produkter, båndsalg, produktion af sponsorkilte og reklamefilm samt udbytte fra tilknyttede virksomheder og joint ventures.

Udveksling af ydelser mellem hhv. public service-virksomhed og anden virksomhed sker på markedsmæssige vilkår.

For ydelser, hvor omkostningerne ikke kan fordeles direkte mellem public service-virksomhed og anden virksomhed, er fordelingen foretaget ud fra en skønsmæssig vurdering af det ressourcemæssige træk med baggrund i regnskabets registreringer med henblik på, at fordelingen resulterer i et retvisende billede af indtægter og udgifter/ressourceforbrug forbundet med de enkelte aktiviteter/aktivitetsområder under hhv. public service-virksomhed og anden virksomhed.

## DELREGNSKABER

MODERSELSKAB Mio.kr.	Anden virksomhed		Public service	
	2018	2017	2018	2017
<b>Omsætning i alt</b>	<b>1.037,5</b>	<b>980,1</b>	<b>1.580,7</b>	<b>1.547,9</b>
Indholdsomkostninger	-775,9	-731,9	-1.408,6	-1.350,2
Salgs- og marketingomkostninger	-73,8	-77,9	-105,9	-94,4
Administrationsomkostninger	-24,6	-26,0	-203,9	-203,9
<b>Omkostninger i alt</b>	<b>-874,3</b>	<b>-835,8</b>	<b>-1.718,4</b>	<b>-1.648,5</b>
<b>Resultat før finansielle poster</b>	<b>163,2</b>	<b>144,3</b>	<b>-137,7</b>	<b>-100,6</b>
Finansielle poster, netto	223,7	193,5	-27,4	-8,8
Skat	-38,9	-35,0	35,3	22,7
<b>Resultat efter skat</b>	<b>348,0</b>	<b>302,8</b>	<b>-129,8</b>	<b>-86,7</b>



## LEDELSE

### BESTYRELSE OG DIREKTION

#### BESTYRELSE

Generalforsamlingsvalgte bestyrelsesmedlemmer vælges for et år ad gangen, og medarbejdervalgte bestyrelsesmedlemmer vælges for fire år ad gangen. Den nuværende valgperiode er 2016-2020.



**JIMMY MAYMANN-HOLLER**

Født 1971. Bestyrelsesformand siden april 2018. Professionel investor og bestyrelsesmedlem.

#### ANDRE LEDELSESHVERV:

##### DIREKTØR

- Fire 100 % ejede selskaber

##### BESTYRELSESFORMAND

- AirHelp Inc
- The Museum for the United Nations – UNLive Online

##### BESTYRELSESMEDLEM

- Constructive Institute
- Foss A/S
- Telia Company AB

##### ØVRIGE

- Rådgiver for Reuters Institute, Oxford Universitet

##### SÆRLIGE KOMPETENCER

- Ledelses- og bestyrelseserfaring
- Internationale digitale nyhedsmedier
- International mediepolitik
- Reklamebranchen
- Entreprenørskab





### **MERETE LUNDBYE MØLLER**

Født 1968. Bestyrelsesnæstformand siden april 2012. Advokat og venture-partner i Sunstone Life Science Ventures A/S samt konsulentvirksomhed i Slingshot ApS.

#### **ANDRE LEDELSESHVERV:**

##### **DIREKTØR**

- Slingshot ApS
- 18 selskaber tilknyttet Sunstone Life Science Ventures A/S

##### **BESTYRELSESFORMAND**

- Bullitt Film ApS
- 10 selskaber tilknyttet Sunstone Life Science Ventures A/S

##### **BESTYRELSESMEDLEM**

- Danmarks Grønne Investeringsfond
- Greenland Business A/S
- Greenland Holding A/S
- Greenland Ventures A/S
- Hotel Pro Forma
- Sunstone Life Science Ventures A/S
- Sunstone Capital A/S

##### **LIKVIDATOR**

- P/S Sunstone Biomedicinsk Venture III

##### **SÆRLIGE KOMPETENCER**

- Ledelses- og bestyrelseserfaring
- Erhvervsjuridisk erfaring



### **ASBJØRN BEHA ERICHSEN**

Født 1949. Bestyrelsesmedlem siden april 2012. International tv-ekspert. Chefrådgiver for generaldirektøren i UA:PBC (Ukraines nationale public service-broadcaster).

#### **SÆRLIGE KOMPETENCER**

- Ledelserfaring
- Generel tv-ledelse
- International mediepolitik



### **HERMANN VALUR HARALDSSON**

Født 1966. Bestyrelsesmedlem siden april 2018. Administrerende direktør, Boozt AB.

#### **ANDRE LEDELSESHVERV:**

##### **DIREKTØR**

- Buland Invest ApS
- Egilsgata Invest ApS
- Langes ApS
- MMFFC 2008 ApS

##### **BESTYRELSESFORMAND**

- Beauty by Boozt A/S
- Boozt Fashion ApS
- Boozt Retail A/S
- Boozt Technology A/S

##### **BESTYRELSESMEDLEM**

- ADFORM A/S

##### **SÆRLIGE KOMPETENCER**

- Generel ledelseserfaring
- Mediemarkedet, medieindkøb, medieanalyse og markedsføring generelt
- Digitalisering og digitale forretningsmodeller
- Digital UX (user experience) og digitale kunderejser (customer journeys)



### **SISSE FJELSTED RASMUSSEN**

Født 1967. Bestyrelsesmedlem siden april 2018. CFO, Stark Group A/S.

#### **ANDRE LEDELSESHVERV:**

##### **DIREKTØR**

- LSF10 Wolverine Bidco ApS
- Fjelsted Rasmussen Invest ApS
- Fjelsted Rasmussen Invest II ApS

##### **BESTYRELSESFORMAND**

- Stark Soumi OY
- Hobro Ny Trælast A/S
- Starkki property OY

##### **BESTYRELSESNÆSTFORMAND**

- Stark Danmark A/S

##### **BESTYRELSESMEDLEM**

- Beijer Byggmaterial AB
- CO-RO A/S
- CO-RO HOLDING A/S
- Electro Energy A/S
- Neumann Bygg AS

##### **SÆRLIGE KOMPETENCER**

- International ledelses- og bestyrelseserfaring
- Regnskab og økonomistyring
- Køb og salg af virksomheder



### **HENRIK RAVN**

Født 1963. Bestyrelsesmedlem siden april 2018. Direktør i Ravn Consult og Partner i Executive Capital.



### **JØRGEN MØRCH BADSTUE**

Født 1960. Valgt af medarbejderne. Bestyrelsesmedlem siden april 2008. Logistikchef.

#### **ANDRE LEDELSESHVERV:**

##### **DIREKTØR**

- Henrik Ravn Invest ApS

##### **BESTYRELSESMEDLEM**

- Pipeline Production A/S

##### **SÆRLIGE KOMPETENCER**

- Generel tv-ledelse
- Bestyrelseserfaring
- International medieerfaring
- Digital omstilling
- Turnarounds



### **PER CHRISTIANSEN**

Født 1952. Valgt af medarbejderne. Bestyrelsesmedlem siden december 2003. Journalist.



### **LISBETH ESKELUND MADSEN**

Født 1958. Valgt af medarbejderne. Bestyrelsesmedlem siden april 2017. Speak-/værtiscoach.

**REGISTRERET DIREKTION****MERETE HELENE ELDRUP**

Født 1963. Administrerende direktør siden december 2007.

**ANDRE LEDELSESHVERV:****BESTYRELSESFORMAND**

- Tre af TV 2 DANMARK A/S' tilknyttede selskaber

**BESTYRELSESNÆSTFORMAND**

- Gyldendal A/S
- Nykredit Holding A/S
- Nykredit Realkredit A/S

**BESTYRELSESMEDLEM**

- Rambøll Gruppen A/S

**MEDLEM**

- Realdanias Repræsentantskab

**PETER NORMANN**

Født 1967. Finansdirektør siden april 2008.

**ANDRE LEDELSESHVERV:****ADMINISTRERENDE DIREKTØR**

- TV 2 NETWORKS A/S
- Fonzie ApS

**BESTYRELSESFORMAND**

- Johannes Fog A/S

**BESTYRELSESNÆSTFORMAND**

- F. E. Bording A/S

**BESTYRELSESMEDLEM**

- C.W. OBEL A/S
- Digital Media Invest ApS
- I/S DIGI-TV
- Tre af TV 2 DANMARK A/S' tilknyttede selskaber



**ØVRIGE DIREKTION****ANDERS BLAUENFELDT**

Født 1972. Digital direktør siden februar 2016.

**ANDRE LEDELSESHVERV:****BESTYRELSESMEDLEM**

- Det Danske Klasselotteri A/S
- Digital Media Invest ApS
- Hillerød Musikskole
- Sensorist ApS

**ANNE ENGDAL STIG CHRISTENSEN**

Født 1968. Programdirektør siden juni 2013. Indholdsdirektør siden december 2015.

Ansæt i den danske tv-branche siden 1996. I perioden 1996-2007 hos TV 2.

**ANDRE LEDELSESHVERV:****BESTYRELSESMEDLEM**

- Team Danmark

**FLEMMING JOHN RASMUSSEN**

Født 1963. Kommerciel direktør siden maj 2000.

**ANDRE LEDELSESHVERV:****ADMINISTRERENDE DIREKTØR**

- TV 2 BIB A/S

**BESTYRELSESMEDLEM**

- Tre af TV 2 DANMARK A/S' tilknyttede selskaber

## GOD SELSKABSLEDELSE

Den danske stat er eneaktionær i TV 2 repræsenteret ved Kulturministeriet.

Som kodeks for god selskabsledelse anvender TV 2 statens ejerskabspolitik, der er offentliggjort i 2015 på Finansministeriets hjemmeside <http://www.fm.dk/publikationer/2015/statens-ejerskabspolitik>. Statens ejerskabspolitik har til formål dels at tydeliggøre og strukturere rammerne for den statslige ejerskabsudøvelse, dels at præcisere de forventninger og anbefalinger, som staten stiller til statslige selskaber.

Anbefalingerne påhviler dels TV 2 og dels staten. Visse anbefalinger er ikke relevante for TV 2 f.eks. anbefalinger rettet mod selskaber med flere ejere. Visse anbefalinger afhænger af selskabernes størrelse og kompleksitet. TV 2 er af staten kategoriseret som et "mellemstort selskab".

Nedenfor redegøres for TV 2s efterlevelse af relevante anbefalinger, og der gives kvalitative kommentarer hertil inden for de syv kapitler, som udgør opbygningen i statens ejerskabspolitik.

På tv2.dk findes en samlet redegørelse for god selskabsledelse: <http://omtv2.tv2.dk/fakta/oekonomi-og-selskabsledelse/selskabsledelse/>.



### 1. RAMMERNE FOR DET STATSLIGE EJERSKAB

TV 2 efterlever alle relevante anbefalinger omhandlende ansvarsfordeling, generalforsamling, ledelsesmodeller og statens rolle. Kulturministeriet varetager både ejerskabs- og myndighedsopgaver i forhold til TV 2.

I 2017 påbegyndtes forberedelserne til en privatisering af TV 2. I juni 2018 aflystes privatiseringen af TV 2. Privatisering af TV 2 revurderes, når mediaaftalen evalueres efter 2 ½ år.

### 2. AKTIV STATSLIG EJERSKABSUDØVELSE

Anbefalingerne om aktiv statslig ejerskabsudøvelse retter sig primært mod ejerministeriernes varetagelse af ejerskabet til statslige selskaber, herunder fastlæggelse af rationalet for det statslige ejerskab til et givet selskab og opstilling af målsætninger for selskabet. I publikationen "Statens selskaber 2018" er ejerskabsrationale, målsætning samt finansielle mål for TV 2 offentliggjort.

TV 2 bidrager som anbefalet på relevante punkter til statens varetagelse af ejerskabet til TV 2, herunder i forbindelse med opstilling af afkastmål mv.

TV 2 efterlever således de relevante anbefalinger.

### 3. KOMMUNIKATION MELLEML SELSKAB OG MINISTER

TV 2 lever op til alle relevante anbefalinger vedrørende information fra TV 2 til Kulturministeriet, forhåndsorientering af ministeren og møder mellem TV 2 og ministeriet.

Kulturministeriet kan som udgangspunkt basere sit tilsyn med TV 2 på offentliggjort materiale. De generelle retningslinjer for kommunikation mellem Kulturministeriet og TV 2 er fastlagt i ejerskabsdokumentet, og der er udarbejdet et årshjul for mødeplan mellem Kulturministeriet og TV 2.

I retningslinjerne fremgår det bl.a., at TV 2 straks skal offentliggøre hændelser af væsentlig betydning ved fremsendelse af meddelelser til Erhvervsstyrelsen og Kulturministeriet. TV 2 er endvidere forpligtet til forudgående at orientere kulturministeren om forhold, som er af væsentlig økonomisk eller principiel betydning.

TV 2 tilsender regelmæssigt en række skriftlige materialer til Kulturministeriet.

Der afholdes halvårsmøder mellem kulturministeren, TV 2s bestyrelsesformand og TV 2s administrerende direktør. Herudover er der regelmæssige møder mellem Kulturministeriet og TV 2, hvor der orienteres om selskabets økonomi mv.

#### **4. BESTYRELSENS SAMMENSÆTNING, KOMPETENCER OG HONORAR**

TV 2 lever op til alle relevante anbefalinger omhandlende bestyrelsens sammensætning, kompetencer og honorar.

Bestyrelsen består af seks generalforsamlingsvalgte medlemmer og tre medarbejdervalgte medlemmer. Reglerne for medarbejdervalg kan læses på tv2.dk: [http://omtv2.tv2.dk/fileadmin/user\\_upload/billeder/pdf\\_filer/Procedure\\_ved\\_valg\\_af\\_medarbejderrepraesentanter\\_til\\_TV\\_2s\\_bestyrelse.pdf](http://omtv2.tv2.dk/fileadmin/user_upload/billeder/pdf_filer/Procedure_ved_valg_af_medarbejderrepraesentanter_til_TV_2s_bestyrelse.pdf). De seks generalforsamlingsvalgte medlemmer består for nærværende af fire mænd og to kvinder.

På side 20 findes en oversigt over bestyrelsesmedlemmernes alder, stilling, indtrædelsestidspunkt, ledelseserhverv samt særlige kompetencer i relation til TV 2.

Kulturministeren og TV 2s bestyrelsesformand drøfter én gang årligt bestyrelsens sammensætning med udgangspunkt i bl.a. en oversigt over, hvilke kompetencer den samlede bestyrelse bør råde over. På baggrund bl.a. heraf udpeger kulturministeren de generalforsamlingsvalgte medlemmer.

Bestyrelsesvederlaget godkendes på den ordinære generalforsamling i april efter forudgående drøftelser mellem kulturministeren og bestyrelsesformanden. Retningslinjerne for bestyrelsesvederlaget fremgår af TV 2s vederlagspolitik, som er offentliggjort på tv2.dk: <http://omtv2.tv2.dk/fakta/oekonomi-og-selskabsledelse/selskabsledelse/>.

Bestyrelsesvederlaget fremgår af note 6 for personaleomkostninger.

#### **5. BESTYRELSESARBEJDET**

TV 2 efterlever alle relevante anbefalinger om bestyrelsens arbejde, revision, forretningsorden, habilitet, bestyrelsesudvalg og bestyrelsesevaluering.

TV 2 anvender ikke bestyrelsesudvalg. TV 2 er kategoriseret som et mellemstort statsligt selskab, og krav om bestyrelsesudvalg påhviler alene store statslige selskaber. Bestyrelsesformandskabet varetager i henhold til forretningsordenen en række af de forbedrende opgaver, som normalt varetages af bestyrelsesudvalg.

Bestyrelsens arbejde er tilrettelagt i en fastlagt mødeplan. Der er i 2018 afholdt seks bestyrelsesmøder og et strategiseminar. Der er planlagt seks møder og et seminar i 2019.

Bestyrelsen og direktionen vurderer løbende de interne kontroller og væsentlige risici i forbindelse med koncernens aktiviteter og deres eventuelle indflydelse på regnskabsafslæggelsesprocessen. TV 2s væsentligste risici er de verserende retssager, som er nærmere beskrevet i note 22.

TV 2 anvender COSO som referenceramme for de interne kontrol- og risikostyringssystemer. De interne kontrol- og risikostyringssystemer er beskrevet på tv2.dk: <http://omtv2.tv2.dk/fakta/oekonomi-og-selskabsledelse/interne-kontroller/>.

Bestyrelsens opgaver er fastlagt i selskabets vedtægter og bestyrelsens forretningsorden. Forretningsorden og direktionsinstruks opdateres efter behov. Vedtægter og forretningsorden indberettes til Erhvervsstyrelsen.

Bestyrelsen gennemfører en årlig selvevaluering, som foregår dels ved brug af spørgeskemaer, dels ved individuelle samtaler mellem formand og de enkelte bestyrelsesmedlemmer. Resultatet af selvevalueringen danner grundlag for den årlige drøftelse mellem bestyrelsesformand og minister om bestyrelsens sammensætning.

#### **6. ÅBENHED OG GENNEMSIGTIGHED**

TV 2 efterlever alle relevante anbefalinger om åbenhed og gennemsigtighed omhandlende offentlighedsloven, finansielle rapporter, god selskabsledelse, samfundsansvar, hændelser af væsentlig betydning og informations- og kommunikationspolitik.

TV 2 er konkurrenceudsat og undtaget lov om offentlighed i forvaltningen. TV 2 imødekommer derfor ikke anmodninger om aktindsigt.

TV 2s års-, halvårs- og kvartalsrapporter er aflagt i overensstemmelse med IFRS. Årsrapporten følger i relevant omfang de af OMX Nordic Exchange Copenhagen A/S udarbejdede regler for udstedere af børsnoterede aktier.

TV 2 udgiver årligt en public service-redegørelse. Heri redegøres for, hvordan TV 2 lever op til de forpligtelser, som fremgår af public service-tilladelsen. I henhold til public service-tilladelsen er der ansat en seernes redaktør på TV 2. Seernes redaktør, der er ansat af bestyrelsen og refererer til den administrerende direktør, er en uafhængig klageinstans, som skal styrke TV 2s dialog og kontakt med seere og brugere.

TV 2 udarbejder årligt en "Redegørelse for samfundsansvar" (se særskilt afsnit herom side 28).

TV 2 har en informations- og kommunikationspolitik, som er offentliggjort på tv2.dk: <http://omtv2.tv2.dk/fakta/oekonomi-og-selskabsledelse/selskabsledelse/>.

TV 2 har en whistleblowerordning, som er offentliggjort på tv2.dk: <http://omtv2.tv2.dk/fakta/oekonomi-og-selskabsledelse/selskabsledelse/>. Der er i 2018 ingen indberetninger i henhold til ordningen.

## 7. REKRUTTERING OG AFLØNNING AF MEDARBEJDERE OG DIREKTION

TV 2 efterlever alle relevante anbefalinger om rekruttering og aflønning af medarbejdere og direktion, dog indgår der ikke noget krav om tilbagebetaling af variabelt lønelement i den nuværende direktions kontrakter, hvorfor denne anbefaling ikke følges.

TV 2s vederlagspolitik er godkendt på generalforsamlingen og er offentliggjort på tv2.dk: <http://omtv2.tv2.dk/fakta/oekonomi-og-selskabsledelse/selskabsledelse/>.

Direktionsmedlemmer har et variabelt lønelement, men ikke aktiebaseret aflønning eller fastholdelsesbonusser. Det variable lønelement består af en 1-årig bonusaftale, hvor kriterierne for opnåelse heraf fastlægges ved årets start. Bonus er maksimeret til 20 % af direktionsens basisløn. I henhold til ansættelsesaftaler kan bonus ikke kræves tilbagebetalt. Det variable lønelement er begrænset, og der har i nyere tid ikke været ændringer til aflagte årsrapporter. Direktionsmedlemmer har markedskonforme opsigelsesvarsler, som ikke overstiger 24 måneder. Der henvises til note 6 vedrørende vederlag til direktion.

TV 2 ønsker mangfoldighed i selskabets ledelse, herunder en balanceret kønsfordeling i bestyrelsen, direktionen, ledergruppen

og chefgruppen. Det er TV 2s målsætning, at andelen af det underrepræsenterede køn i ledelsen fortsat skal udgøre minimum 33 % opgjort på det enkelte ledelsesniveau. TV 2 har generelt en tilfredsstillende kønsfordeling, jævnfør "Redegørelse for samfundsansvar." Ledige stillinger annonceres på tv2.dk og andre relevante medier.

TV 2s mangfoldigheds- og rekrutteringspolitik er offentliggjort på tv2.dk: <http://omtv2.tv2.dk/fakta/oekonomi-og-selskabsledelse/selskabsledelse/>.

## REDEGØRELSE FOR SAMFUNDSANSVAR

TV 2 er bevidst om sit ansvar for samfundet og bevidst om, at virksomhedens aktiviteter skal foregå på en ansvarlig måde.

TV 2 tilslutter sig principperne om virksomheders sociale ansvar. Der udarbejdes årligt en publikation indeholdende "Redegørelse for samfundsansvar jf. Årsregnskabsloven §99a" og herunder en "Redegørelse for den kønsmæssige sammensætning af ledelsen, jf. Årsregnskabsloven §99b". Redegørelse for samfundsansvar offentliggøres på tv2.dk: <http://omtv2.tv2.dk/fakta/oekonomi-og-selskabsledelse/csr/>.

I redegørelsen for den kønsmæssige sammensætning af ledelsen er der en oversigt over kønsrepræsentationen i ledelsen.

I 2018 er kønsfordelingen i den generalforsamlingsvalgte bestyrelse ændret. Som følge af udskiftning af fire bestyrelsesmedlemmer i april 2018 er andelen af kvinder i bestyrelsen faldet fra 50 % til 33 %. Med 33 % kvinder i bestyrelsen følger TV 2 fortsat Erhvervsstyrelsens vejledning om, at kvinder skal udgøre to ud af seks generalforsamlingsvalgte medlemmer. I ledergruppen er andelen af kvinder steget fra 37 % til 41 %.

## KØNSREPRÆSENTATION I TV 2s LEDELSE, JANUAR 2019

	Kvinder	Mænd
Bestyrelse	33%	67%
Bestyrelse, generalforsamlingsvalgt	33%	67%
Selskabsanmeldt direktion	50%	50%
Operationel direktion	40%	60%
Ledergruppe	41%	59%

## PUBLIC SERVICE-TILLADELSE OG PUBLIC SERVICE-REDEGØRELSE

TV 2 er i dag pålagt public service-forpligtelser uden modydelse.

TV 2 fremlægger hvert år en public service-redegørelse. Heri redegør TV 2 for, hvordan selskabet har levet op til forpligtelserne i public service-tilladelsen.

I public service-redegørelsen gennemgås og kommenteres de initiativer og satsninger, som angår TV 2s public service-virksomhed.

Derudover gennemgås fordelingen af forskellige programtyper på sendefloden samt seernes brug og vurdering af disse programudbud. De statistiske oplysninger er udformet på en sådan måde, at det er muligt at følge udviklingen fra år til år. Public service-redegørelsen 2018 offentliggøres på tv2.dk senest 1. maj 2019.





**PÅTEGNINGER**

## LEDELSESPÅTEGNING

Vi har dags dato behandlet og godkendt årsrapporten for regnskabsåret 1. januar - 31. december 2018 for TV 2 DANMARK A/S. Årsrapporten aflægges i overensstemmelse med International Financial Reporting Standards som godkendt af EU og yderligere danske oplysningskrav.

Det er vores opfattelse, at koncernregnskabet og årsregnskabet

giver et retvisende billede af koncernens og moderselskabets aktiver, passiver og finansielle stilling pr. 31. december 2018 samt af resultatet af koncernens og moderselskabets aktiviteter og pengestrømme for regnskabsåret 1. januar - 31. december 2018.

Det er endvidere vores opfattelse, at ledelsesberetningen giver en retvisende redegørelse for udviklingen i koncernens og mo-

derselskabets aktiviteter og økonomiske forhold, årets resultat og koncernens og moderselskabets finansielle stilling som helhed samt en beskrivelse af de væsentligste risici og usikkerhedsfaktorer, som koncernen og moderselskabet står over for.

Årsrapporten indstilles til generalforsamlingens godkendelse.

**ODENSE, 20. MARTS 2019**

### DIREKTION



Merete Helene Eldrup  
administrerende direktør



Peter Normann  
finansdirektør

### BESTYRELSE



Jimmy Maymann-Holler  
formand



Merete Lundbye Møller  
næstformand



Asbjørn Beha Erichsen



Hermann Valur Haraldsson



Sisse Fjelsted Rasmussen



Henrik Ravn



Jørgen Mørch Badstue  
medarbejdervalgt



Per Christiansen  
medarbejdervalgt



Lisbeth Eskelund Madsen  
medarbejdervalgt

## DEN UAFHÆNGIGE REVISORS REVISIONSPÅTEGNING

### TIL KAPITALEJEREN I TV 2 DANMARK A/S

#### KONKLUSION

Vi har revideret koncernregnskabet og årsregnskabet for TV 2 DANMARK A/S for regnskabsåret 1. januar – 31. december 2018, der omfatter totalindkomstopgørelse, balance, egenkapitalopgørelse, pengestrømsopgørelse og noter, herunder anvendt regnskabspraksis, for såvel koncernen som selskabet. Koncernregnskabet og årsregnskabet udarbejdes efter International Financial Reporting Standards som godkendt af EU og yderligere krav i årsregnskabsloven.

Det er vores opfattelse, at koncernregnskabet og årsregnskabet giver et retvisende billede af koncernens og selskabets aktiver, passiver og finansielle stilling pr. 31. december 2018 samt af resultatet af koncernens og selskabets aktiviteter og pengestrømme for regnskabsåret 1. januar – 31. december 2018 i overensstemmelse med International Financial Reporting Standards som godkendt af EU og yderligere krav i årsregnskabsloven.

#### GRUNDLAG FOR KONKLUSION

Vi har udført vores revision i overensstemmelse med internationale standarder om revision og de yderligere krav, der er gældende i Danmark. Vores ansvar ifølge disse standarder og krav er nærmere beskrevet i revisionspåtegningens afsnit "Revisors ansvar for revisionen af koncernregnskabet og årsregnskabet". Vi er uafhængige af koncernen i overensstemmelse med internationale etiske regler for revisorer (IESBA's Etiske regler) og de yderligere krav, der er gældende i Danmark, ligesom vi har opfyldt vores øvrige etiske forpligtelser i henhold til disse regler og krav. Det er vores opfattelse, at det opnåede revisionsbevis er tilstrækkeligt og egnet som grundlag for vores konklusion.

#### FREMHÆVELSE AF FORHOLD I REGNSKABET

Uden at modificere vores konklusion henvises til ledelsesberetningen side 16-17 og note 22, hvoraf det fremgår, at TV 2 DANMARK A/S fortsat er involveret i juridiske sager, der verserer ved Østre Landsret, hvor udfaldet og de eventuelle beløbsmæssige konsekvenser er behæftet med betydelig usikkerhed. TV 2 DANMARK A/S og selskabets juridiske rådgivere er ikke enige i de påståede tab og krav. I lighed med tidligere har TV 2 DANMARK A/S ved aflæggelsen af koncernregnskabet og årsregnskabet for 2018 fortsat vurderet, at det endnu ikke er muligt at foretage en pålidelig måling af de krav, som kan blive pålagt TV 2 DANMARK A/S, og der er således ikke indregnet hensættelser til de mulige krav.

Som omtalt i ledelsesberetningen side 16-17 og note 22 er der en løbende udvikling i de juridiske sager, men det må fortsat forventes, at retssagerne vil være langvarige, før der foreligger endelige afgørelser.

TV 2 DANMARK A/S har en høj grad af egenkapitalfinansiering for at være i stand til at modstå eventuelle retskrav, og TV 2 DANMARK A/S vurderer, at selskabets finansielle beredskab er tilstrækkeligt til at dække eventuelle faktiske og realistiske tab vedrørende reklameårsrabatten, samt at en statslig rekapitalisering er sandsynlig i tilfælde af påbud om betaling af ulovlighedsrenter. En rekapitalisering vil i givet fald skulle godkendes af EU-Kommissionen. Koncernregnskabet og årsregnskabet er på dette grundlag aflagt med fortsat drift for øje.

#### UDTALELSE OM LEDELSESBERETNINGEN

Ledelsen er ansvarlig for ledelsesberetningen.

Vores konklusion om koncernregnskabet og årsregnskabet omfatter ikke ledelsesberetningen, og vi udtrykker ingen form for konklusion med sikkerhed om ledelsesberetningen.

I tilknytning til vores revision af koncernregnskabet og årsregnskabet er det vores ansvar at læse ledelsesberetningen og i den forbindelse overveje, om ledelsesberetningen er væsentligt inkonsistent med koncernregnskabet eller årsregnskabet eller vores viden opnået ved revisionen eller på anden måde synes at indeholde væsentlig fejlinformation.

Vores ansvar er derudover at overveje, om ledelsesberetningen indeholder krævede oplysninger i henhold til årsregnskabsloven.

Baseret på det udførte arbejde er det vores opfattelse, at ledelsesberetningen er i overensstemmelse med koncernregnskabet og årsregnskabet og er udarbejdet i overensstemmelse med årsregnskabslovens krav. Vi har ikke fundet væsentlig fejlinformation i ledelsesberetningen.

#### LEDELSENS ANSVAR FOR KONCERNREGNSKABET OG ÅRSREGNSKABET

Ledelsen har ansvaret for udarbejdelsen af et koncernregnskab og et årsregnskab, der giver et retvisende billede i overensstemmelse med International Financial Reporting Standards som godkendt af EU og yderligere krav i årsregnskabsloven. Ledelsen har endvidere ansvaret for den interne kontrol, som ledelsen anser for nødvendig for at udarbejde et koncernregnskab og et årsregnskab uden væsentlig fejlinformation, uanset om denne skyldes besvigelser eller fejl.

Ved udarbejdelsen af koncernregnskabet og årsregnskabet er ledelsen ansvarlig for at vurdere koncernens og selskabets evne til at fortsætte driften, at oplyse om forhold vedrørende fortsat drift, hvor dette er relevant, samt at udarbejde koncernregnskabet og årsregnskabet på grundlag af regnskabsprincippet om fortsat drift, medmindre ledelsen enten har til hensigt at likvidere koncernen eller selskabet, indstille driften eller ikke har andet realistisk alternativ end at gøre dette.



### **REVISORS ANSVAR FOR REVISIONEN AF KONCERNREGNSKABET OG ÅRSREGNSKABET**

Vores mål er at opnå høj grad af sikkerhed for, om koncernregnskabet og årsregnskabet som helhed er uden væsentlig fejlinformation, uanset om denne skyldes besvigelser eller fejl, og at afgive en revisionspåtegning med en konklusion. Høj grad af sikkerhed er et højt niveau af sikkerhed, men er ikke en garanti for, at en revision, der udføres i overensstemmelse med internationale standarder om revision og de yderligere krav, der er gældende i Danmark, altid vil afdække væsentlig fejlinformation, når sådan findes. Fejlinformation kan opstå som følge af besvigelser eller fejl og kan betragtes som væsentlige, hvis det med rimelighed kan forventes, at de enkeltvis eller samlet har indflydelse på de økonomiske beslutninger, som regnskabsbrugerne træffer på grundlag af koncernregnskabet og årsregnskabet.

Som led i en revision, der udføres i overensstemmelse med internationale standarder om revision og de yderligere krav, der er gældende i Danmark, foretager vi faglige vurderinger og opretholder professionel skepsis under revisionen. Herudover:

- Identificerer og vurderer vi risikoen for væsentlig fejlinformation i koncernregnskabet og årsregnskabet, uanset om denne skyldes besvigelser eller fejl, udformer og udfører revisionshandlinger som reaktion på disse risici samt opnår revisionsbevis, der er tilstrækkeligt og egnet til at danne grundlag for vores konklusion. Risikoen for ikke at opdage væsentlig fejlinformation forårsaget af besvigelser er højere end ved væsentlig fejlinformation forårsaget af fejl, idet besvigelser kan omfatte sammensværgelser, dokumentfalsk, bevidste udeladelser, vildledning eller tilsidesættelse af intern kontrol.
- Opnår vi forståelse af den interne kontrol med relevans for revisionen for at kunne udforme revisionshandlinger, der er passende efter omstændighederne, men ikke for at kunne udtrykke en konklusion om effektiviteten af koncernens og selskabets interne kontrol.

- Tager vi stilling til, om den regnskabspraksis, som er anvendt af ledelsen, er passende, samt om de regnskabsmæssige skøn og tilknyttede oplysninger, som ledelsen har udarbejdet, er rimelige.
- Konkluderer vi, om ledelsens udarbejdelse af koncernregnskabet og årsregnskabet på grundlag af regnskabsprincippet om fortsat drift er passende, samt om der på grundlag af det opnåede revisionsbevis er væsentlig usikkerhed forbundet med begivenheder eller forhold, der kan skabe betydelig tvivl om koncernens og selskabets evne til at fortsætte driften. Hvis vi konkluderer, at der er en væsentlig usikkerhed, skal vi i vores revisionspåtegning gøre opmærksom på oplysninger herom i koncernregnskabet og årsregnskabet eller, hvis sådanne oplysninger ikke er tilstrækkelige, modificere vores konklusion. Vores konklusioner er baseret på det revisionsbevis, der er opnået frem til datoen for vores revisionspåtegning. Fremtidige begivenheder eller forhold kan dog medføre, at koncernen og selskabet ikke længere kan fortsætte driften.

- Tager vi stilling til den samlede præsentation, struktur og indhold af koncernregnskabet og årsregnskabet, herunder noteoplysningerne, samt om koncernregnskabet og årsregnskabet afspejler de underliggende transaktioner og begivenheder på en sådan måde, at der gives et retvisende billede heraf.
- Opnår vi tilstrækkeligt og egnet revisionsbevis for de finansielle oplysninger for virksomhederne eller forretningsaktiviteterne i koncernen til brug for at udtrykke en konklusion om koncernregnskabet. Vi er ansvarlige for at lede, føre tilsyn med og udføre koncernrevisionen. Vi er eneansvarlige for vores revisionskonklusion.

Vi kommunikerer med den øverste ledelse om bl.a. det planlagte omfang og den tidsmæssige placering af revisionen samt betydelige revisionsmæssige observationer, herunder eventuelle betydelige mangler i intern kontrol, som vi identificerer under revisionen.

**ODENSE, 20. MARTS 2019**

#### **DELOITTE**

Statsautoriseret Revisionspartnerselskab  
CVR-nr. 33 96 35 56

Kirsten Aaskov Mikkelsen  
statsautoriseret revisor

MNE-nr. 21358

Gert Rasmussen  
statsautoriseret revisor

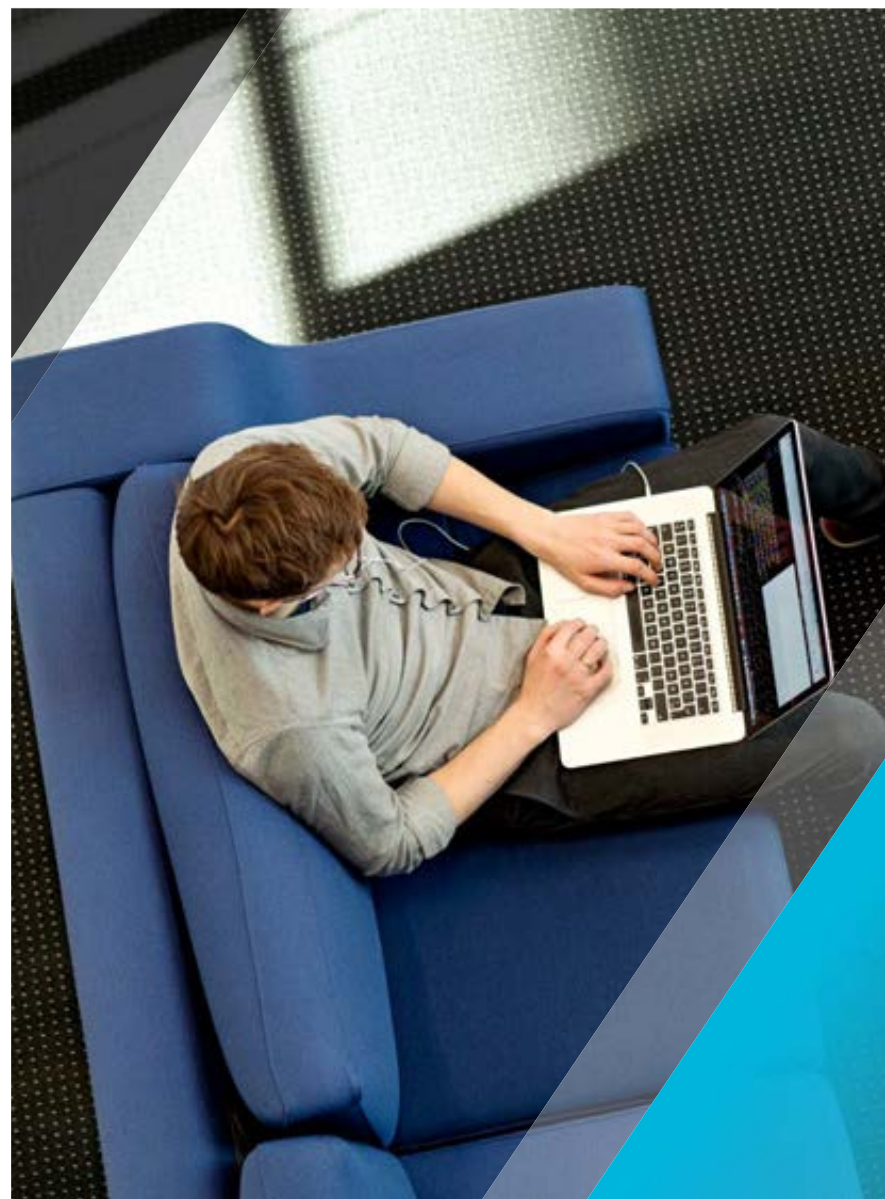
MNE-nr. 35430



**KONCERN- OG  
ÅRSREGNSKABET  
2018**

**TOTALINDKOMSTOPGØRELSE**

MODERSELSKAB				KONCERN	
2017	2018	Note	Mio.kr.	2018	2017
1.079,4	<b>1.071,1</b>		Reklameomsætning	<b>1.259,0</b>	1.284,1
652,1	<b>701,0</b>		Abonnementsomsætning	<b>1.541,9</b>	1.458,3
796,5	<b>846,1</b>	3	Øvrig omsætning	<b>65,1</b>	47,4
<b>2.528,0</b>	<b>2.618,2</b>		<b>Omsætning i alt</b>	<b>2.866,0</b>	<b>2.789,8</b>
-2.015,7	<b>-2.118,7</b>	4, 6, 7	Indholdsomkostninger	<b>-2.161,7</b>	-2.071,2
-66,4	<b>-65,8</b>	4	Kulturstøtte	<b>-65,8</b>	-66,4
-172,3	<b>-179,7</b>	6, 7	Salgs- og marketingomkostninger	<b>-155,0</b>	-158,4
-229,9	<b>-228,5</b>	5, 6, 7	Administrationsomkostninger	<b>-182,8</b>	-188,7
<b>-2.484,3</b>	<b>-2.592,7</b>		<b>Omkostninger i alt</b>	<b>-2.565,3</b>	<b>-2.484,7</b>
<b>43,7</b>	<b>25,5</b>		<b>Resultat før finansielle poster (EBIT)</b>	<b>300,7</b>	<b>305,1</b>
0,0	<b>0,0</b>	14	Andel af resultat i associerede virksomheder mm.	<b>4,5</b>	2,9
195,4	<b>228,0</b>	8	Finansielle indtægter	<b>18,0</b>	16,7
-10,7	<b>-31,7</b>	9	Finansielle omkostninger	<b>-31,9</b>	-10,7
<b>228,4</b>	<b>221,8</b>		<b>Resultat før skat</b>	<b>291,3</b>	<b>314,0</b>
-12,3	<b>-3,6</b>	10	Skat af årets resultat	<b>-65,0</b>	-70,6
<b>216,1</b>	<b>218,2</b>		<b>Årets resultat</b>	<b>226,3</b>	<b>243,4</b>
<b>Poster, der er eller senere kan blive reklassificeret til årets resultat:</b>					
-2,6	<b>0,2</b>	11	Anden totalindkomst	<b>0,2</b>	-2,6
<b>213,5</b>	<b>218,4</b>		<b>Årets totalindkomst</b>	<b>226,5</b>	<b>240,8</b>



**BALANCE PR. 31. DECEMBER 2018****AKTIVER**

2017	2018	Note	Mio.kr.	2018	2017
<b>Langfristede aktiver</b>					
<b>Immaterielle aktiver</b>					
0,0	<b>8,2</b>	12	Udviklingsprojekter	<b>8,2</b>	0,0
0,0	<b>6,1</b>	12	Immaterielle aktiver under udførelse	<b>6,1</b>	0,0
<b>0,0</b>	<b>14,3</b>		<b>Immaterielle aktiver i alt</b>	<b>14,3</b>	<b>0,0</b>
<b>Materielle aktiver</b>					
501,2	<b>482,9</b>	13	Grunde og bygninger	<b>482,9</b>	501,2
130,9	<b>103,5</b>	13	Tv-teknisk udstyr og IT	<b>103,5</b>	130,9
5,0	<b>14,0</b>	13	Materielle aktiver under udførelse	<b>14,0</b>	5,0
<b>637,1</b>	<b>600,4</b>		<b>Materielle aktiver i alt</b>	<b>600,4</b>	<b>637,1</b>
<b>Andre langfristede aktiver</b>					
228,1	<b>228,1</b>	14	Kapitalandele i tilknyttede virksomheder	-	-
3,8	<b>3,8</b>	14	Kapitalandele i associerede virksomheder mm.	<b>19,2</b>	21,4
1,6	<b>1,5</b>		Andre tilgodehavender	<b>1,5</b>	1,6
<b>233,5</b>	<b>233,4</b>		<b>Andre langfristede aktiver i alt</b>	<b>20,7</b>	<b>23,0</b>
<b>870,6</b>	<b>848,1</b>		<b>Langfristede aktiver i alt</b>	<b>635,4</b>	<b>660,1</b>
<b>Kortfristede aktiver</b>					
<b>Programlager</b>					
378,4	<b>224,7</b>		Forudbetalinger programmer	<b>284,1</b>	424,5
151,6	<b>192,4</b>		Programmer, udsendelsesklare	<b>233,5</b>	193,7
<b>530,0</b>	<b>417,1</b>		<b>Programlager i alt</b>	<b>517,6</b>	<b>618,2</b>
<b>Tilgodehavender</b>					
217,3	<b>254,8</b>	15	Tilgodehavender fra salg og tjenesteydelser	<b>468,6</b>	425,4
0,9	<b>0,5</b>		Andre tilgodehavender	<b>1,7</b>	1,8
5,5	<b>17,8</b>	16	Tilgodehavende selskabsskat, sambeskatning	<b>0,0</b>	0,0
<b>223,7</b>	<b>273,1</b>		<b>Tilgodehavender i alt</b>	<b>470,3</b>	<b>427,2</b>
21,1	<b>22,3</b>		Periodeafgrænsningsposter	<b>22,7</b>	21,6
666,3	<b>974,4</b>	24	Letomsættelige værdipapirer	<b>974,4</b>	666,3
82,3	<b>81,4</b>	24	Likvide beholdninger	<b>91,2</b>	95,4
<b>1.523,4</b>	<b>1.768,3</b>		<b>Kortfristede aktiver i alt</b>	<b>2.076,2</b>	<b>1.828,7</b>
<b>2.394,0</b>	<b>2.616,4</b>		<b>Aktiver i alt</b>	<b>2.711,6</b>	<b>2.488,8</b>

**PASSIVER**

MODERSELSKAB				KONCERN	
2017	2018	Note	Mio.kr.	2018	2017
<b>Egenkapital</b>					
210,0	<b>210,0</b>		Aktiekapital	<b>210,0</b>	210,0
-0,4	<b>-0,2</b>		Reserve for sikringstransaktioner	<b>-0,2</b>	-0,4
0,0	<b>11,2</b>		Reserve for udviklingsprojekter	-	-
1.644,5	<b>1.851,5</b>		Overført resultat	<b>1.913,4</b>	1.687,1
<b>1.854,1</b>	<b>2.072,5</b>		<b>Egenkapital i alt</b>	<b>2.123,2</b>	<b>1.896,7</b>
<b>Forpligtelser</b>					
<b>Langfristede forpligtelser</b>					
53,3	<b>42,7</b>	17	Udskudt skatteforpligtelse	<b>60,9</b>	69,0
<b>53,3</b>	<b>42,7</b>		<b>Langfristede forpligtelser i alt</b>	<b>60,9</b>	<b>69,0</b>
<b>Kortfristede forpligtelser</b>					
247,7	<b>247,9</b>		Leverandører af varer og tjenesteydelser	<b>272,3</b>	274,2
30,6	<b>33,2</b>		Gæld til tilknyttede virksomheder	-	-
0,0	<b>13,5</b>	16	Skyldig selskabsskat	<b>13,5</b>	10,4
9,0	<b>3,0</b>	18	Hensatte forpligtelser	<b>3,0</b>	9,0
26,9	<b>35,8</b>	19	Forudbetalte indtægter	<b>37,1</b>	28,0
172,4	<b>167,8</b>		Anden gæld	<b>201,6</b>	201,5
<b>486,6</b>	<b>501,2</b>		<b>Kortfristede forpligtelser i alt</b>	<b>527,5</b>	<b>523,1</b>
<b>539,9</b>	<b>543,9</b>		<b>Forpligtelser i alt</b>	<b>588,4</b>	<b>592,1</b>
<b>2.394,0</b>	<b>2.616,4</b>		<b>Passiver i alt</b>	<b>2.711,6</b>	<b>2.488,8</b>

## EGENKAPITALOPGØRELSE

KONCERN				
Mio.kr.	Aktiekapital	Reserve for sikringstransaktioner	Overført resultat	I alt
<b>Egenkapital pr. 1.1.2017</b>	<b>210,0</b>	<b>2,2</b>	<b>1.443,7</b>	<b>1.655,9</b>
Årets resultat	-	-	243,4	<b>243,4</b>
Anden totalindkomst	-	-3,4	-	<b>-3,4</b>
Skat af anden totalindkomst	-	0,8	-	<b>0,8</b>
<b>Totalindkomst i alt</b>	<b>0,0</b>	<b>-2,6</b>	<b>243,4</b>	<b>240,8</b>
<b>Egenkapital 31.12.2017</b>	<b>210,0</b>	<b>-0,4</b>	<b>1.687,1</b>	<b>1.896,7</b>
Årets resultat	-	-	226,3	<b>226,3</b>
Anden totalindkomst	-	0,3	-	<b>0,3</b>
Skat af anden totalindkomst	-	-0,1	-	<b>-0,1</b>
<b>Totalindkomst i alt</b>	<b>0,0</b>	<b>0,2</b>	<b>226,3</b>	<b>226,5</b>
<b>Egenkapital pr. 31.12.2018</b>	<b>210,0</b>	<b>-0,2</b>	<b>1.913,4</b>	<b>2.123,2</b>

MODERSELSKAB					
Mio.kr.	Aktiekapital	Reserve for sikringstransaktioner	Reserve for udviklingsprojekter	Overført resultat	I alt
<b>Egenkapital pr. 1.1.2017</b>	<b>210,0</b>	<b>2,2</b>	<b>0,0</b>	<b>1.428,4</b>	<b>1.640,6</b>
Årets resultat	-	-	-	216,1	<b>216,1</b>
Anden totalindkomst	-	-3,4	-	-	<b>-3,4</b>
Skat af anden totalindkomst	-	0,8	-	-	<b>0,8</b>
<b>Totalindkomst i alt</b>	<b>0,0</b>	<b>-2,6</b>	<b>0,0</b>	<b>216,1</b>	<b>213,5</b>
<b>Egenkapital 31.12.2017</b>	<b>210,0</b>	<b>-0,4</b>	<b>0,0</b>	<b>1.644,5</b>	<b>1.854,1</b>
Årets resultat	-	-	-	218,2	<b>218,2</b>
Reserve for udviklingsprojekter	-	-	11,2	-11,2	<b>0,0</b>
Anden totalindkomst	-	0,3	-	-	<b>0,3</b>
Skat af anden totalindkomst	-	-0,1	-	-	<b>-0,1</b>
<b>Totalindkomst i alt</b>	<b>0,0</b>	<b>0,2</b>	<b>11,2</b>	<b>207,0</b>	<b>218,4</b>
<b>Egenkapital pr. 31.12.2018</b>	<b>210,0</b>	<b>-0,2</b>	<b>11,2</b>	<b>1.851,5</b>	<b>2.072,5</b>





## PENGESTRØMSOPGØRELSE

MODERSELSKAB				KONCERN	
2017	2018	Note	Mio.kr.	2018	2017
<b>Pengestrømme fra driftsaktivitet</b>					
228,4	<b>221,8</b>		Resultat før skat	<b>291,3</b>	314,0
100,1	<b>90,6</b>	7	Af- og nedskrivninger	<b>90,6</b>	100,1
-184,7	<b>-196,3</b>	20	Reguleringer	<b>9,4</b>	-8,9
42,6	<b>73,4</b>	21	Ændring i arbejdskapital	<b>58,0</b>	40,4
<b>186,4</b>	<b>189,5</b>		<b>Pengestrømme fra drift før finansielle poster</b>	<b>449,3</b>	<b>445,6</b>
178,7	<b>210,0</b>	8	Udbytte fra tilknyttede virksomheder	-	-
16,7	<b>18,0</b>	8	Finansielle indbetalinger	<b>18,0</b>	16,7
-12,8	<b>-31,7</b>	9	Finansielle udbetalinger	<b>-31,9</b>	-12,8
<b>369,0</b>	<b>385,8</b>		<b>Pengestrømme fra drift før skat</b>	<b>435,4</b>	<b>449,5</b>
-8,0	<b>-13,1</b>	16	Betalt selskabsskat	<b>-70,1</b>	-73,1
<b>361,0</b>	<b>372,7</b>		<b>Pengestrømme fra driftsaktivitet</b>	<b>365,3</b>	<b>376,4</b>
<b>Pengestrømme til investeringsaktivitet</b>					
0,0	<b>-14,8</b>	12	Køb af immaterielle aktiver	<b>-14,8</b>	0,0
-45,5	<b>-53,5</b>	13	Køb af materielle aktiver	<b>-53,5</b>	-45,5
0,5	<b>0,1</b>		Salg af materielle aktiver	<b>0,1</b>	0,5
-0,1	<b>0,1</b>		Ændring i andre langfristede tilgodehavender	<b>0,1</b>	-0,1
0,0	<b>0,0</b>	14	Udbytte mm. fra associerede virksomheder	<b>6,7</b>	3,2
13,6	<b>2,6</b>		Lån til/fra tilknyttede virksomheder	-	-
<b>-31,5</b>	<b>-65,5</b>		<b>Pengestrømme til investeringsaktivitet</b>	<b>-61,4</b>	<b>-41,9</b>
<b>Pengestrømme fra finansieringsaktivitet</b>					
-24,2	<b>0,0</b>		Indfrielse/afdrag på gæld til kreditinstitutter	<b>0,0</b>	-24,2
<b>-24,2</b>	<b>0,0</b>		<b>Pengestrømme fra finansieringsaktivitet</b>	<b>0,0</b>	<b>-24,2</b>
<b>305,3</b>	<b>307,2</b>		<b>Ændring i likviditet</b>	<b>303,9</b>	<b>310,3</b>
443,3	<b>748,6</b>		Likviditet primo	<b>761,7</b>	451,4
<b>748,6</b>	<b>1.055,8</b>		<b>Likviditet ultimo</b>	<b>1.065,6</b>	<b>761,7</b>
82,3	<b>81,4</b>		Likvide beholdninger	<b>91,2</b>	95,4
666,3	<b>974,4</b>		Letomsættelige værdipapirer	<b>974,4</b>	666,3
<b>748,6</b>	<b>1.055,8</b>		<b>Likviditet ultimo</b>	<b>1.065,6</b>	<b>761,7</b>

**NOTER**

1. Generelt om regnskabspraksis
2. Regnskabsmæssige skøn og vurderinger
3. Øvrig omsætning
4. Indholdsomkostninger
5. Honorar til generalforsamlingsvalgt revisor
6. Personaleomkostninger
7. Af- og nedskrivninger
8. Finansielle indtægter
9. Finansielle omkostninger
10. Skat af årets resultat
11. Anden totalindkomst
12. Immaterielle aktiver
13. Materielle aktiver
14. Andre langfristede aktiver
15. Tilgodehavender fra salg og tjenesteydelser
16. Tilgodehavende / (skyldig ) selskabsskat
17. Udskudt skatteforpligtelse
18. Hensatte forpligtelser
19. Forudbetalte indtægter
20. Reguleringer
21. Ændring i arbejdskapital
22. Eventualforpligtelser
23. Nærtstående parter
24. Risici, likvidt kapitalberedskab og likviditet
25. Anvendt regnskabspraksis
26. Ny regnskabsregulering

**NOTE 1: GENERELT OM REGNSKABSPRAKSIS**

Årsrapporten for 2018 aflægges i overensstemmelse med International Financial Reporting Standards (IFRS) som godkendt af EU og yderligere oplysningskrav i IFRS-bekendtgørelsen, udstedt i henhold til årsregnskabsloven. Årsrapporten aflægges i DKK, som også er moderselskabets funktionelle valuta.

Alle nye standarder mv. gældende for regnskabsåret 2018 er implementeret, hvilket ikke har medført ændringer i regnskabspraksis, der derfor er uændret i forhold til sidste år. Se i øvrigt note 26.

I årsrapporten for 2018 er anlægsaktiver opdelt i immaterielle og materielle anlægsaktiver. Immaterielle aktiver er udviklingsprojekter vedrørende platforme og processer, hvor størstedelen af projektet er software. For yderligere beskrivelse af immaterielle anlægsaktiver henvises til note 25 side 55.

**NOTE 2: REGNSKABSMÆSSIGE SKØN OG VURDERINGER**

Ved anvendelse af koncernens regnskabspraksis, der er beskrevet i note 1 og note 25, foretager ledelsen vurderinger og skøn samt opstiller forudsætninger for den regnskabsmæssige værdi af aktiver og forpligtelser, som ikke umiddelbart kan udledes fra andre kilder. De faktiske udfald kan afvige fra disse skøn.

Ledelsen har foretaget følgende regnskabsmæssige vurderinger, som har væsentlig indvirkning på de i årsregnskabet indregnede beløb:

**RETSSAGER**

For status på de igangværende retssager, herunder vurdering af risici og regnskabsmæssige overvejelser, henvises til ledelsesberetningen side 16-17 samt note 22 Eventualforpligtelser. Ledelsen har sammen med juridiske rådgivere vurderet, at det på nuværende tidspunkt og i lighed med tidligere år ikke er muligt at opgøre et pålideligt beløb for eventuelle tab, hvorfor der ikke er hensat hertil.

**NEDSKRIVNINGER PÅ PROGRAMLAGER**

Der sker løbende vurdering af programmerne for at identificere eventuelle nedskrivningsbehov. Herudover vurderes det, hvorvidt lagerførte programmer er egnede til udsendelse; hvis det ikke er tilfældet, vil der ske nedskrivning. I forbindelse med produktion af dansk fiktion aktiveres den del af investeringen, som forventes indtjent ved programsalg samt udnyttelse af sekundære rettigheder.

Der foretages en løbende vurdering af indtjeningspotentialet, og eventuel nedskrivning sker som følge heraf.



### NOTER: TOTALINDKOMSTOPGØRELSE

MODERSELSKAB				KONCERN	
2017	2018	Note	Mio.kr.	2018	2017
<b>3 ØVRIG OMSÆTNING</b>					
598,1	<b>635,2</b>		Salg af programmer og produktioner til tilknyttede virksomheder	-	-
151,4	<b>146,1</b>		Salg af administrative ydelser til tilknyttede virksomheder	-	-
15,7	<b>16,5</b>		Salg af produktioner mv.	<b>16,5</b>	15,7
9,7	<b>21,9</b>		Salg af rettigheder	<b>21,9</b>	9,9
21,6	<b>26,4</b>		Øvrige indtægter	<b>26,7</b>	21,8
<b>796,5</b>	<b>846,1</b>		<b>I alt</b>	<b>65,1</b>	<b>47,4</b>
<b>4 INDHOLDSOMKOSTNINGER</b>					
1.363,7	<b>1.490,1</b>		Programomkostninger	<b>1.529,8</b>	1.424,4
-18,5	<b>-45,0</b>		Public service-indtægter, modregnet i entreprisproduktioner	<b>-45,0</b>	-28,0
64,2	<b>51,1</b>		Årets nedskrivning af programlager og kulturstøtte til dansk film til nettorealiseringsværdi	<b>54,4</b>	68,5
584,1	<b>609,1</b>		Personaleomkostninger	<b>609,1</b>	584,1
88,6	<b>79,2</b>		Afskrivninger, materielle aktiver	<b>79,2</b>	88,6
<b>2.082,1</b>	<b>2.184,5</b>		<b>I alt</b>	<b>2.227,5</b>	<b>2.137,6</b>
-66,4	<b>-65,8</b>		Heraf kulturstøtte	<b>-65,8</b>	-66,4
<b>2.015,7</b>	<b>2.118,7</b>		<b>I alt</b>	<b>2.161,7</b>	<b>2.071,2</b>
<b>HONORAR TIL GENERALFORSAMLINGSVALGT REVISOR</b>					
0,9	<b>0,9</b>		Revision, Deloitte	<b>1,0</b>	1,0
0,1	<b>0,2</b>		Skatterådgivning, Deloitte	<b>0,3</b>	0,1
0,6	<b>0,4</b>		Andre ydelser, Deloitte	<b>0,4</b>	0,7
<b>1,6</b>	<b>1,5</b>		<b>I alt</b>	<b>1,7</b>	<b>1,8</b>



MODERSELSKAB				KONCERN	
2017	2018	Note	Mio.kr.	2018	2017
<b>PERSONALEOMKOSTNINGER</b>					
708,1	<b>732,5</b>		Gager og lønninger	<b>732,5</b>	708,1
7,6	<b>6,4</b>		Vederlag til freelancere mv.	<b>6,4</b>	7,6
53,7	<b>55,1</b>		Bidragbaserede pensionsordninger	<b>55,1</b>	53,7
5,0	<b>9,1</b>		Andre omkostninger til social sikring mm.	<b>9,1</b>	5,0
35,4	<b>37,4</b>		Øvrige personaleomkostninger	<b>37,4</b>	35,4
<b>809,8</b>	<b>840,5</b>		<b>I alt</b>	<b>840,5</b>	<b>809,8</b>
<b>Personaleomkostninger fordelt på:</b>					
584,1	<b>609,1</b>		Indholdsomkostninger	<b>609,1</b>	584,1
113,7	<b>116,8</b>		Salgs- og marketingomkostninger	<b>116,8</b>	113,7
112,0	<b>114,6</b>		Administrationsomkostninger	<b>114,6</b>	112,0
<b>809,8</b>	<b>840,5</b>		<b>I alt</b>	<b>840,5</b>	<b>809,8</b>
<b>1.231</b>	<b>1.258</b>		<b>Gennemsnitligt antal ansatte</b>	<b>1.258</b>	<b>1.231</b>
<b>Vederlag til moderselskabets bestyrelse:</b>					
0,0	<b>0,4</b>		Jimmy Maymann-Holler, formand	<b>0,4</b>	0,0
0,2	<b>0,3</b>		Merete Lundbye Møller, næstformand	<b>0,3</b>	0,2
0,1	<b>0,2</b>		Jørgen Mørch Badstue	<b>0,2</b>	0,1
0,1	<b>0,2</b>		Per Christiansen	<b>0,2</b>	0,1
0,1	<b>0,2</b>		Asbjørn Beha Erichsen	<b>0,2</b>	0,1
0,0	<b>0,1</b>		Hermann Valur Haraldsson	<b>0,1</b>	0,0
0,1	<b>0,2</b>		Lisbeth Eskelund Madsen	<b>0,2</b>	0,1
0,0	<b>0,1</b>		Sisse Fjelsted Rasmussen	<b>0,1</b>	0,0
0,0	<b>0,1</b>		Henrik Ravn	<b>0,1</b>	0,0
0,4	<b>0,1</b>		Lars Liebst Poulsen, formand, udtrådt	<b>0,1</b>	0,4
0,1	<b>0,0</b>		Louise Gade, udtrådt	<b>0,0</b>	0,1
0,1	<b>0,0</b>		Annette Kristina Forslund Olesen, udtrådt	<b>0,0</b>	0,1
0,1	<b>0,0</b>		Palle Ebbesen Smed, udtrådt	<b>0,0</b>	0,1
<b>1,3</b>	<b>1,9</b>		<b>I alt</b>	<b>1,9</b>	<b>1,3</b>

Bestyrelsesvederlaget er baseret på rammen for mellemstore statslige selskaber. På helårsbasis udgør honoraret: formand 541 tkr., næstformand 360 tkr. og medlem 180 tkr.

MODERSELSKAB				KONCERN	
2017	2018	Note	Mio.kr.	2018	2017
<b>Vederlag til moderselskabets direktion:</b>					
Merete Helene Eldrup, administrerende direktør:					
4,4	<b>4,5</b>		Grundløn inkl. fri bil mv.	<b>4,5</b>	4,4
0,8	<b>0,8</b>		Bonus	<b>0,8</b>	0,8
0,4	<b>0,4</b>		Bidragbaseret pensionsbidrag	<b>0,4</b>	0,4
<b>5,6</b>	<b>5,7</b>		<b>I alt</b>	<b>5,7</b>	<b>5,6</b>
Peter Normann, finansdirektør:					
3,0	<b>3,1</b>		Grundløn inkl. fri bil mv.	<b>3,1</b>	3,0
0,6	<b>0,6</b>		Bonus	<b>0,6</b>	0,6
0,3	<b>0,3</b>		Bidragbaseret pensionsbidrag	<b>0,3</b>	0,3
<b>3,9</b>	<b>4,0</b>		<b>I alt</b>	<b>4,0</b>	<b>3,9</b>
<b>9,5</b>	<b>9,7</b>		<b>Vederlag til moderselskabets direktion i alt</b>	<b>9,7</b>	<b>9,5</b>

Ved opsigelse fra selskabets side har den administrerende direktør en fratrædelsesordning svarende til 24 måneders løn og pension og finansdirektøren svarende til 12 måneder. Direktionen kan på basis af en kontraktbestemt bonusaftale opnå en bonus på op til 20 % af grundlønnen. Bonuskriterier fastlægges ved årets start.

MODERSELSKAB				KONCERN	
2017	2018	Note	Mio.kr.	2018	2017
<b>7 AF- OG NEDSKRIVNINGER</b>					
0,0	<b>0,5</b>		Afskrivninger, immaterielle aktiver	<b>0,5</b>	0,0
100,1	<b>88,8</b>		Afskrivninger, materielle aktiver	<b>88,8</b>	100,1
0,0	<b>1,3</b>		Nedskrivninger, materielle aktiver	<b>1,3</b>	0,0
<b>100,1</b>	<b>90,6</b>		<b>I alt</b>	<b>90,6</b>	<b>100,1</b>
<b>Af- og nedskrivninger fordelt på:</b>					
88,6	<b>79,2</b>		Indholdsomkostninger	<b>79,2</b>	88,6
5,1	<b>4,8</b>		Salgs- og marketingomkostninger	<b>4,8</b>	5,1
6,4	<b>6,6</b>		Administrationsomkostninger	<b>6,6</b>	6,4
<b>100,1</b>	<b>90,6</b>		<b>I alt</b>	<b>90,6</b>	<b>100,1</b>
<b>8 FINANSIELLE INDTÆGTER</b>					
0,2	<b>0,2</b>		Renteindtægter, likvider mv.	<b>0,2</b>	0,2
<b>0,2</b>	<b>0,2</b>		<b>Renteindtægter fra finansielle aktiver, der måles til amortiseret kostværdi</b>	<b>0,2</b>	<b>0,2</b>
9,6	<b>0,0</b>		Værdiregulering af værdipapirer	<b>0,0</b>	9,6
1,7	<b>6,5</b>		Renteindtægter, værdipapirer	<b>6,5</b>	1,7
2,1	<b>0,0</b>		Årets regulering af renteswap	<b>0,0</b>	2,1
178,7	<b>210,0</b>		Udbytte fra tilknyttede virksomheder	-	-
3,1	<b>11,3</b>		Udbytte fra aktieinvesteringer	<b>11,3</b>	3,1
<b>195,4</b>	<b>228,0</b>		<b>I alt</b>	<b>18,0</b>	<b>16,7</b>
<b>9 FINANSIELLE OMKOSTNINGER</b>					
5,8	<b>0,9</b>		Renteomkostninger, kreditinstitutter mv.	<b>1,1</b>	5,8
3,6	<b>2,8</b>		Gebyrer	<b>2,8</b>	3,6
0,2	<b>0,0</b>		Renteomkostninger, tilknyttede virksomheder	-	-
<b>9,6</b>	<b>3,7</b>		<b>Renteomkostninger fra finansielle aktiver, der måles til amortiseret kostværdi</b>	<b>3,9</b>	<b>9,4</b>
0,0	<b>27,4</b>		Værdiregulering af værdipapirer	<b>27,4</b>	0,0
1,1	<b>0,6</b>		Valutakurstab	<b>0,6</b>	1,3
<b>10,7</b>	<b>31,7</b>		<b>I alt</b>	<b>31,9</b>	<b>10,7</b>

MODERSELSKAB				KONCERN	
2017	2018	Note	Mio.kr.	2018	2017
<b>10 SKAT AF ÅRETS RESULTAT</b>					
15,2	<b>13,3</b>		Aktuel skat	<b>72,2</b>	77,9
0,0	<b>0,9</b>		Regulering af aktuel skat tidligere år	<b>0,9</b>	0,0
-2,9	<b>-9,9</b>		Forskydning i udskudt skat	<b>-7,4</b>	-7,3
0,0	<b>-0,7</b>		Regulering af udskudt skat tidligere år	<b>-0,7</b>	0,0
<b>12,3</b>	<b>3,6</b>		<b>Skatteomkostning i alt</b>	<b>65,0</b>	<b>70,6</b>
<b>Skat af årets resultat kan forklares således:</b>					
50,2	<b>48,8</b>		Beregnet skat af årets resultat	<b>64,1</b>	69,1
<b>Skatteeffekt af:</b>					
1,4	<b>0,8</b>		Ikke-fradragsberettigede omkostninger	<b>0,8</b>	1,5
-39,3	<b>-46,2</b>		Ikke-skattepligtige udbytter og gevinster fra kapitalandele mm.	<b>-0,1</b>	0,0
0,0	<b>0,2</b>		Regulering vedrørende skat tidligere år, netto	<b>0,2</b>	0,0
<b>12,3</b>	<b>3,6</b>		<b>I alt</b>	<b>65,0</b>	<b>70,6</b>
<b>5,4%</b>	<b>1,6%</b>		<b>Effektiv skatteprocent for året</b>	<b>22,3%</b>	<b>22,5%</b>
<b>Skat af anden totalindkomst:</b>					
0,8	<b>-0,1</b>		Skat af anden totalindkomst	<b>-0,1</b>	0,8
<b>0,8</b>	<b>-0,1</b>		<b>Skat af anden totalindkomst i alt</b>	<b>-0,1</b>	<b>0,8</b>

Skatteafstemningen tager udgangspunkt i en selskabsskatteprocent på 22,0 %.

<b>11 ANDEN TOTALINDKOMST</b>					
<b>Poster, der er eller senere kan blive reklassificeret til årets resultat:</b>					
-7,6	<b>1,3</b>		Årets værdiregulering af sikringsinstrumenter	<b>1,3</b>	-7,6
4,2	<b>-1,0</b>		Værdiregulering reklassificeret til indholdsomkostninger	<b>-1,0</b>	4,2
0,8	<b>-0,1</b>		Skat af værdiregulering af sikringsinstrumenter	<b>-0,1</b>	0,8
<b>-2,6</b>	<b>0,2</b>		<b>I alt</b>	<b>0,2</b>	<b>-2,6</b>

**NOTER: BALANCE****NOTE 12: IMMATERIELLE AKTIVER**

KONCERN OG MODERSELSKAB				
2018 Mio.kr.	Udviklings- projekter	Immaterielle aktiver under udførelse	I alt	
Kostpris pr. 1.1.2018	0,0	0,0	<b>0,0</b>	
Årets tilgang	8,7	6,1	<b>14,8</b>	
<b>Kostpris pr. 31.12.2018</b>	<b>8,7</b>	<b>6,1</b>	<b>14,8</b>	
Akk. af- og nedskrivninger pr. 1.1.2018	0,0	0,0	<b>0,0</b>	
Årets afskrivninger	0,5	0,0	<b>0,5</b>	
<b>Akk. af- og nedskrivninger pr. 31.12.2018</b>	<b>0,5</b>	<b>0,0</b>	<b>0,5</b>	
<b>Regnskabsmæssig værdi pr. 31.12.2018</b>	<b>8,2</b>	<b>6,1</b>	<b>14,3</b>	

**NOTE 13: MATERIELLE AKTIVER**

KONCERN OG MODERSELSKAB					
2018 Mio.kr.	Grunde og bygninger	Tv-teknisk udstyr og IT	Materielle aktiver under udførelse	I alt	
Kostpris pr. 1.1.2018	755,2	706,5	5,0	<b>1.466,7</b>	
Årets tilgang	5,8	36,0	11,7	<b>53,5</b>	
Årets afgang	-3,5	-40,0	0,0	<b>-43,5</b>	
Overførsel til/fra andre poster	0,2	2,5	-2,7	<b>0,0</b>	
<b>Kostpris pr. 31.12.2018</b>	<b>757,7</b>	<b>705,0</b>	<b>14,0</b>	<b>1.476,7</b>	
Akk. af- og nedskrivninger pr. 1.1.2018	254,0	575,6	0,0	<b>829,6</b>	
Årets afskrivninger	23,6	65,2	0,0	<b>88,8</b>	
Årets nedskrivninger	0,7	0,6	0,0	<b>1,3</b>	
Årets afgang	-3,5	-39,9	0,0	<b>-43,4</b>	
<b>Akk. af- og nedskrivninger pr. 31.12.2018</b>	<b>274,8</b>	<b>601,5</b>	<b>0,0</b>	<b>876,3</b>	
<b>Regnskabsmæssig værdi pr. 31.12.2018</b>	<b>482,9</b>	<b>103,5</b>	<b>14,0</b>	<b>600,4</b>	

KONCERN OG MODERSELSKAB					
2017 Mio.kr.	Grunde og bygninger	Tv-teknisk udstyr og IT	Materielle aktiver under udførelse	I alt	
Kostpris pr. 1.1.2017	749,8	672,0	11,3	<b>1.433,1</b>	
Årets tilgang	5,3	35,2	5,0	<b>45,5</b>	
Årets afgang	0,0	-11,9	0,0	<b>-11,9</b>	
Overførsel til/fra andre poster	0,1	11,2	-11,3	<b>0,0</b>	
<b>Kostpris pr. 31.12.2017</b>	<b>755,2</b>	<b>706,5</b>	<b>5,0</b>	<b>1.466,7</b>	
Akk. af- og nedskrivninger pr. 1.1.2017	230,9	510,0	0,0	<b>740,9</b>	
Årets afskrivninger	23,1	77,0	0,0	<b>100,1</b>	
Årets afgang	0,0	-11,4	0,0	<b>-11,4</b>	
<b>Akk. af- og nedskrivninger pr. 31.12.2017</b>	<b>254,0</b>	<b>575,6</b>	<b>0,0</b>	<b>829,6</b>	
<b>Regnskabsmæssig værdi pr. 31.12.2017</b>	<b>501,2</b>	<b>130,9</b>	<b>5,0</b>	<b>637,1</b>	

Der er ikke stillet pant i anlægsaktiver.

**NOTE 14: ANDRE LANGFRISTEDE AKTIVER**

KONCERN			
2018 Mio.kr.	Associerede virksomheder	Joint ventures	I alt
Kostpris pr. 1.1.2018	7,0	16,5	23,5
<b>Kostpris pr. 31.12.2018</b>	<b>7,0</b>	<b>16,5</b>	<b>23,5</b>
Værdireguleringer pr. 1.1.2018	-5,5	3,4	-2,1
Årets udbytte	0,0	-6,7	-6,7
Årets resultatandele	0,5	4,0	4,5
<b>Værdireguleringer pr. 31.12.2018</b>	<b>-5,0</b>	<b>0,7</b>	<b>-4,3</b>
<b>Regnskabsmæssig værdi pr. 31.12.2018</b>	<b>2,0</b>	<b>17,2</b>	<b>19,2</b>

KONCERN			
2017 Mio.kr.	Associerede virksomheder	Joint ventures	I alt
Kostpris pr. 1.1.2017	35,7	16,5	52,2
Årets afgang *	-28,7	0,0	-28,7
<b>Kostpris pr. 31.12.2017</b>	<b>7,0</b>	<b>16,5</b>	<b>23,5</b>
Værdireguleringer pr. 1.1.2017	-34,2	3,7	-30,5
Årets udbytte	0,0	-3,2	-3,2
Årets resultatandele	0,0	2,9	2,9
Tilbageførsel ved afgang *	28,7	0,0	28,7
<b>Værdireguleringer pr. 31.12.2017</b>	<b>-5,5</b>	<b>3,4</b>	<b>-2,1</b>
<b>Regnskabsmæssig værdi pr. 31.12.2017</b>	<b>1,5</b>	<b>19,9</b>	<b>21,4</b>

\* Årets afgang vedr. likvidation BilZonen A/S.

MODERSELSKAB			
2018 Mio.kr.	Tilknyttede virksomheder	Associerede virksomheder	I alt
Kostpris pr. 1.1.2018	492,6	7,0	499,6
<b>Kostpris pr. 31.12.2018</b>	<b>492,6</b>	<b>7,0</b>	<b>499,6</b>
Værdireguleringer pr. 1.1.2018	-264,5	-3,2	-267,7
<b>Værdireguleringer pr. 31.12.2018</b>	<b>-264,5</b>	<b>-3,2</b>	<b>-267,7</b>
<b>Regnskabsmæssig værdi pr. 31.12.2018</b>	<b>228,1</b>	<b>3,8</b>	<b>231,9</b>

MODERSELSKAB			
2017 Mio.kr.	Tilknyttede virksomheder	Associerede virksomheder	I alt
Kostpris pr. 1.1.2017	492,6	35,7	528,3
Årets afgang *	0,0	-28,7	-28,7
<b>Kostpris pr. 31.12.2017</b>	<b>492,6</b>	<b>7,0</b>	<b>499,6</b>
Værdireguleringer pr. 1.1.2017	-264,5	-31,9	-296,4
Tilbageførsel ved afgang *	0,0	28,7	28,7
<b>Værdireguleringer pr. 31.12.2017</b>	<b>-264,5</b>	<b>-3,2</b>	<b>-267,7</b>
<b>Regnskabsmæssig værdi pr. 31.12.2017</b>	<b>228,1</b>	<b>3,8</b>	<b>231,9</b>

\* Årets afgang vedr. likvidation BilZonen A/S.

**NOTE 14: ANDRE LANGFRISTEDE AKTIVER (FORTSAT)**

KAPITALANDELE					
2018 Mio.kr.	Ejerandel	Omsætning	Resultat efter skat	Aktiver	Forpligtelser
<b>Tilknyttede virksomheder</b>					
TV 2 BIB A/S, Odense	100%	16,8	2,2	13,4	3,5
TV 2 DTT A/S, Odense	100%	0,0	3,1	21,9	0,0
TV 2 NETWORKS A/S, Odense	100%	1.109,5	212,3	342,5	93,3
<b>Joint ventures</b>					
I/S DIGI-TV, Høje Taastrup	33,3%	54,6	11,9	61,3	9,9
TV 2 DTT A/S ejer sammen med DR interessentskabet I/S DIGI-TV, hvorved der er solidarisk hæftelse for interessentskabets forpligtelser.					
<b>Associerede virksomheder</b>					
Digital Media Invest ApS, København */***	37,1%	-0,1	0,9	6,6	2,2
FilmFyn A/S, Faaborg */**	25,2%	17,7	-1,5	24,4	6,4

\* Under omsætning er angivet selskabets bruttoresultat.

\*\* Selskabets tal er fra årsrapport 2017.

\*\*\* Regnskabsår slutter 30. september. For sidste kvartal er tal fra perioderegnskaber anvendt.



MODERSELSKAB				KONCERN	
2017	2018	Note	Mio.kr.	2018	2017

**15 TILGODEHAVENDER FRA SALG OG TJENESTEYDELSER**

217,3	<b>254,8</b>		Tilgodehavender fra salg og tjenesteydelser	<b>468,6</b>	425,4
4,8	<b>9,6</b>		Heraf forfaldne tilgodehavender pr. 31.12.	<b>10,1</b>	5,3

De forfaldne debitorer er i det væsentlige indbetalt primo januar 2019.  
Der henvises til omtale af kreditrisici i note 24.

**Nedskrivninger, der er indeholdt i ovenstående tilgodehavender:**

1,3	<b>1,7</b>		Nedskrivninger pr. 1.1.	<b>1,7</b>	1,3
0,5	<b>0,9</b>		Nedskrivninger i året	<b>0,9</b>	0,5
0,0	<b>-1,2</b>		Realiseret i året	<b>-1,2</b>	0,0
-0,1	<b>0,0</b>		Tilbageførte nedskrivninger	<b>0,0</b>	-0,1
<b>1,7</b>	<b>1,4</b>		<b>Nedskrivninger pr. 31.12.</b>	<b>1,4</b>	<b>1,7</b>

**16 TILGODEHAVENDE / (SKYLDIG) SELSKABSSKAT**

11,9	<b>5,5</b>		Tilgodehavende / (skyldig) selskabsskat pr. 1.1.	<b>-10,4</b>	-6,4
-15,2	<b>-13,3</b>		Aktuel skat	<b>-72,2</b>	-77,9
0,0	<b>-0,9</b>		Regulering af aktuel skat tidligere år	<b>-0,9</b>	0,0
8,0	<b>13,1</b>		Betalt selskabsskat	<b>70,1</b>	73,1
0,8	<b>-0,1</b>		Skat af anden totalindkomst	<b>-0,1</b>	0,8
<b>5,5</b>	<b>4,3</b>		<b>Tilgodehavende / (skyldig) selskabsskat pr. 31.12.</b>	<b>-13,5</b>	<b>-10,4</b>

5,5	<b>17,8</b>		Tilgodehavende selskabsskat, sambeskatning	-	-
0,0	<b>-13,5</b>		Skyldig selskabsskat	<b>-13,5</b>	-10,4
<b>5,5</b>	<b>4,3</b>		<b>Tilgodehavende / (skyldig) selskabsskat pr. 31.12.</b>	<b>-13,5</b>	<b>-10,4</b>

MODERSELSKAB				KONCERN	
2017	2018	Note	Mio.kr.	2018	2017

**17 UDSKUDT SKATTEFORPLIGTELSE**

-56,2	<b>-53,3</b>		Udskudt skatteforpligtelse pr. 1.1.	<b>-69,0</b>	-76,3
2,9	<b>9,9</b>		Forskydning i udskudt skat	<b>7,4</b>	7,3
0,0	<b>0,7</b>		Regulering af udskudt skat tidligere år	<b>0,7</b>	0,0
<b>-53,3</b>	<b>-42,7</b>		<b>Udskudt skatteforpligtelse pr. 31.12.</b>	<b>-60,9</b>	<b>-69,0</b>

**Som specificeres som følger på hovedposter:**

0,0	<b>-1,8</b>		Immaterielle aktiver	<b>-1,8</b>	0,0
4,9	<b>7,0</b>		Materielle aktiver	<b>9,5</b>	7,0
-62,4	<b>-51,0</b>		Kortfristede aktiver	<b>-71,7</b>	-80,2
4,2	<b>3,1</b>		Forpligtelser	<b>3,1</b>	4,2
<b>-53,3</b>	<b>-42,7</b>		<b>Udskudt skatteforpligtelse pr. 31.12.</b>	<b>-60,9</b>	<b>-69,0</b>

Udskudt skat er opgjort ved en vægтет selskabsskatteprocent på 22,0 % (31.12.2017: 22,0 %).

**18 HENSATTE FORPLIGTELSE**

4,0	<b>9,0</b>		Hensatte forpligtelser pr. 1.1.	<b>9,0</b>	4,0
0,0	<b>-1,1</b>		Årets forbrug	<b>-1,1</b>	0,0
5,0	<b>0,0</b>		Årets tilgang	<b>0,0</b>	5,0
0,0	<b>-4,9</b>		Tilbageførsel af tidligere års hensat forpligtelse	<b>-4,9</b>	0,0
<b>9,0</b>	<b>3,0</b>		<b>Hensatte forpligtelser pr. 31.12.</b>	<b>3,0</b>	<b>9,0</b>
9,0	<b>3,0</b>		Kortfristede hensatte forpligtelser	<b>3,0</b>	9,0
<b>9,0</b>	<b>3,0</b>		<b>Hensatte forpligtelser pr. 31.12.</b>	<b>3,0</b>	<b>9,0</b>

Hensatte forpligtelser vedrører verserende driftsbetingede tvister.

**19 FORUDBETALTE INDTÆGTER**

27,0	<b>26,9</b>		Forudbetalte indtægter pr. 1.1.	<b>28,0</b>	28,1
-1.731,5	<b>-1.772,1</b>		Indtægtsført omsætning	<b>-2.800,9</b>	-2.742,4
1.731,4	<b>1.781,0</b>		Modtagne betalinger	<b>2.810,0</b>	2.742,3
<b>26,9</b>	<b>35,8</b>		<b>Forudbetalte indtægter pr. 31.12</b>	<b>37,1</b>	<b>28,0</b>

Kunder forudbetaler abonnementer og i mindre omfang reklamer for typisk en måned, og som følge heraf opstår der en kontraktforpligtelse (contract liability) svarende til de forudbetalte indtægter.

**NOTER: PENGESTRØMSOPGØRELSE**

MODERSELSKAB				KONCERN	
2017	2018	Note	Mio.kr.	2018	2017
<b>20 REGULERINGER</b>					
0,0	<b>0,0</b>		Andel af resultat i associerede virksomheder og joint ventures	<b>-4,5</b>	-2,9
-195,4	<b>-228,0</b>		Finansielle indtægter	<b>-18,0</b>	-16,7
10,7	<b>31,7</b>		Finansielle omkostninger	<b>31,9</b>	10,7
<b>-184,7</b>	<b>-196,3</b>		<b>I alt</b>	<b>9,4</b>	<b>-8,9</b>

<b>21 ÆNDRING I ARBEJDSKAPITAL</b>					
14,1	<b>112,9</b>		Ændring i programlager	<b>100,6</b>	18,2
41,4	<b>-38,0</b>		Ændring i tilgodehavender og periodiseringer	<b>-43,9</b>	31,0
-12,9	<b>-1,5</b>		Ændring i leverandør- og anden gæld mm.	<b>1,3</b>	-8,8
<b>42,6</b>	<b>73,4</b>		<b>I alt</b>	<b>58,0</b>	<b>40,4</b>

**NOTE 22: EVENTUALFORPLIGTELSE****KONTRAKTLIGE FORPLIGTELSE**

Der er indgået aftaler om programkøb samt køb af sportsrettigheder til fremtidig levering til TV 2 DANMARK A/S for i alt 1.333,2 mio.kr. (2017: 1.054,9 mio.kr.) og i moderselskabet for i alt 1.126,8 mio.kr. (2017: 858,4 mio.kr.) eksklusive beløb indregnet under hensatte forpligtelser.

TV 2 DANMARK A/S har sammen med andre tv-stationer indgået aftale med Kantar Gallup A/S om køb af seermålinger i Danmark, den såkaldte Seer-Undersøgelsen. Aftalen løber indtil udgangen af 2021. TV 2s andel af den resterende kontraktsum udgør 15,2 mio.kr. (2017: 19,8 mio.kr.). Deltagerne hæfter solidarisk for den resterende kontraktsum på 114,1 mio.kr. (2017: 148,8 mio.kr.).

TV 2 DANMARK A/S har på balancedagen indgået aftaler om køb af tv-teknisk udstyr og serviceydelser for 76,7 mio.kr. (2017: 31,5 mio.kr.).

**LEJE- OG LEASINGFORPLIGTELSE**

MODERSELSKAB			KONCERN	
2017	2018	Mio.kr.	2018	2017
<b>Lejemålsforpligtelser:</b>				
3,5	<b>3,0</b>	Forfalder inden for 1 år	<b>3,2</b>	3,6
0,6	<b>0,0</b>	Forfalder 1-5 år	<b>0,0</b>	0,6
<b>4,1</b>	<b>3,0</b>	<b>I alt</b>	<b>3,2</b>	<b>4,2</b>
<b>6,1</b>	<b>5,6</b>	Den samlede årlige leje udgør	<b>6,0</b>	6,5
<b>Leasingforpligtelser (operationel leasing):</b>				
6,1	<b>5,7</b>	Forfalder inden for 1 år	<b>5,7</b>	6,1
9,0	<b>7,4</b>	Forfalder 1-5 år	<b>7,4</b>	9,0
<b>15,1</b>	<b>13,1</b>	<b>I alt</b>	<b>13,1</b>	<b>15,1</b>
6,1	<b>5,7</b>	Den samlede årlige leasingydelse vedrører primært biler og udgør	<b>5,7</b>	6,1

**SAMBESKATNING**

Moderselskabet, TV 2 DANMARK A/S, er administrationselskab i TV 2-koncernen og er sambeskattet med dets øvrige tilknyttede virksomheder. Selskabet hæfter solidarisk med de øvrige sambeskattede selskaber for den samlede selskabsskat samt eventuelle forpligtelser til at indeholde kildeskat på renter, royalties og udbytter for de sambeskattede selskaber. Den samlede kendte forpligtelse under sambeskatningen fremgår af balancen.

**AFGIVNE GARANTIER**

TV 2 DANMARK A/S ejer sammen med DR interessentskabet I/S DIGI-TV, som der hæftes solidarisk for, jf. note 14.

**RETSSAGER**

TV 2 DANMARK A/S er involveret i en række retssager og juridiske tvister, hvor de mest betydende gennemgås nedenfor.

Højesteret har 18. marts 2011 afsagt dom i sagen mellem Konkurrencerådet og Viasat Broadcasting UK Ltd. (Viasat og nu NENT).

Dommen gav NENT medhold i, at TV 2s årsrabatter for årene 2001-2005 udgør et misbrug af TV 2s dominerende stilling i strid med konkurrencelovens § 11, stk. 1 og EF-traktatens artikel 82 (nu TEUF artikel 102). Højesterets dom tager ikke stilling til, om TV 2s konkurrenter har lidt et tab, som TV 2 skal erstatte. TV 2 ændrede rabatsystemet med virkning fra 2. halvår 2011, således at den omtvistede årsrabat ikke længere indgår i TV 2s priser og betingelser.

NENT og Discovery Networks har fremsat meget betydelige erstatningskrav mod TV 2 baseret på konkurrencereglerne.

Sagerne blev oprindeligt anlagt i 2005 og 2006, men kravene er væsentligt forhøjet siden. NENT's og Discovery Networks' erstatningssager har været stillet i bero på Højesterets dom i konkurrencesagen. Sagerne behandles af samme afdeling i Østre Landsret.

Østre Landsret har udmeldt syn og skøn i sagerne. Skønsmændenes rapport forventes at foreligge i 2019.

Retssagerne vil være langvarige, og det er uvist, hvornår hovedforhandlingen i sagerne vil finde sted. Det er ikke på nuværende tidspunkt muligt at foretage en pålidelig opgørelse af de økonomiske konsekvenser af Højesterets dom, herunder i relation til NENT's og Discovery Networks' krav. Derfor indgår der i lighed med tidligere år ikke hensættelser hertil i årsregnskabet. TV 2 og dets juridiske rådgivere vurderer, at domstolene ikke kan antages at lægge NENT's og Discovery Networks' teoretiske tabsopgørelser til grund, og skulle TV 2 blive pålagt erstatning, vil det være på et markant lavere niveau end NENT's og Discovery Networks' hidtidige rejste krav. Omkostninger til juridisk bistand samt andre sagsomkostninger indregnes i takt med afholdelsen.

EU-Domstolen har i domme fra 8. marts og 9. november 2017 endeligt stadfæstet Kommissionens afgørelse vedrørende den danske stats finansiering af TV 2 i årene 1995-2002. Kommissionen konstaterede i afgørelsen, at de foranstaltninger, som staten iværksatte til fordel for TV 2 i årene 1995-2002, indebar ny og ikke-anmeldt statsstøtte. Kommissionen anså navnlig licens til TV 2 Regionerne, overførsel af TV 2s reklameindtægter fra TV 2-Fonden i 1995-1997 og andre økonomiske fordele bl.a. skattefordele og rentefrihed på etableringslånet som statsstøtte til TV 2. I overensstemmelse med Kommissionens afgørelse er det nu endeligt slået fast, at TV 2 modtog statsstøtte i denne periode, og at denne støtte er godkendt som forenelig med det indre marked i medfør af artikel 106, stk. 2, TEUF og dermed ikke skal betales tilbage.

Under den af NENT anlagte sag ved Østre Landsret har NENT også fremsat krav om, at TV 2 skal betale "ulovlighedsrente" til staten baseret på statsstøttereglerne. Denne del af sagen har været stillet i bero på Domstolens afgørelse i sagen om den danske stats finansiering af TV 2 i årene 1995-2002, og sagen er nu genoptaget.

**ERSTATNINGSSAG FOR ØSTRE LANDSRET INDBRAGT AF DISCOVERY NETWORKS A/S MOD TV 2 DANMARK A/S VEDRØRENDE ÅR 2000-2011**

Efter Konkurrencerådets afgørelse af 21. december 2005 vedrørende TV 2s priser og betingelser 2001-2005 har Discovery Networks 30. december 2005 ved Østre Landsret anlagt sag mod TV 2 med påstand om erstatning som følge af TV 2s anvendelse af progressive årsrabatter og urimeligt lave priser i årene 2000-2008. Discovery Networks har 6. februar 2012 væsentligt forhøjet påstanden til 650 mio.kr. med tillæg af procesrente. Påstanden dækker perioden 1. januar 2000 til 31. december 2011. Discovery Networks har taget forbehold om yderligere at forhøje påstanden.

TV 2 har påstået frifindelse blandt andet under henvisning til, at der ikke er et ansvarsgrundlag for TV 2, og at Discovery Networks under alle omstændigheder ikke har lidt et tab, som kan henføres til TV 2s adfærd.

**SAG FOR ØSTRE LANDSRET INDBRAGT AF NENT MOD TV 2 DANMARK A/S**

NENT har ved stævning af 28. februar 2006 anlagt sag ved Østre Landsret mod TV 2 og staten, og NENT har under skriftvekslingen flere gange ændret de nedlagte påstande. NENT har nu nedlagt påstand om,

- at TV 2 skal betale 1.422 mio.kr. til NENT med tillæg af procesrente begrundet i overtrædelse af konkurrencelovgivningen i perioden 2001-2010
- at TV 2 tilpligtes at betale 1.753 mio.kr. til staten i "ulovlighedsrente" tillagt procesrente, der kan opgøres til ca. 1 mia.kr. ultimo 2018, begrundet i uanmeldt statsstøtte i perioden 1995-2004, subsidiært at staten tilpligtes at tilbagesøge 1.753 mio.kr. fra TV 2. Den samlede påstand i forhold til TV 2 kan således opgøres til ca. 2,8 mia.kr. ultimo 2018.

NENT har taget forbehold om at forhøje påstandene.



NENT har endvidere nedlagt påstande over for den danske stat.

Over for NENT's erstatningskrav baseret på konkurrencereglerne har TV 2 påstået frifindelse blandt andet under henvisning til, at der ikke er et ansvarsgrundlag for TV 2, og at NENT under alle omstændigheder ikke har lidt et tab, som kan henføres til TV 2s adfærd.

Over for NENT's påstand om ulovlighedsrente har TV 2 påstået afvisning subsidiært frifindelse.

NENT's og Discovery Networks erstatningskrav mod TV 2 baseret på konkurrencereglerne sambehandles ved Østre Landsret. Landsretten har samtidig besluttet at behandle NENT's to krav mod TV 2 og kravet mod staten hver for sig.

#### **ØVRIGE TVISTER**

Herudover er TV 2 DANMARK A/S part i et antal tvister, retssager mv., som hverken enkeltvis eller samlet vurderes at kunne få væsentlig indflydelse på TV 2 DANMARK A/S' drift eller økonomiske resultat. Der er foretaget en samlet hensættelse hertil på 3 mio. kr. (2017: 9 mio.kr.).

#### **NOTE 23: NÆRTSTÅENDE PARTER**

TV 2 DANMARK A/S er 100 % ejet af den danske stat v/Kulturministeriet. Udbyttepolitikken for TV 2 DANMARK A/S er suspenderet, og der er ikke udbetalt udbytte til staten. Vederlæggelse og aflønning af bestyrelse og direktion fremgår af note 6.

#### **TILKNYTTED E VIRKSOMHEDER**

Alle datterselskaber er 100 % ejede af TV 2 DANMARK A/S. Alle transaktioner mellem TV 2 DANMARK A/S og tilknyttede virksomheder afregnes på markedsmæssige vilkår efter indgåede kontrakter og er i overensstemmelse med koncernens Transfer Pricing



politik. TV 2 DANMARK A/S foretager salg, programplanlægning, programstyring, programsalg, markedsføring samt almindelige administrative ydelser for TV 2 NETWORKS A/S. Mellemværender fremgår af moderselskabets balance.

Der handles tv-rettigheder og andele i filmproduktioner med TV 2 BIB A/S, og TV 2 DANMARK A/S foretager programstyring samt almindelige administrative ydelser for TV 2 BIB A/S.

Der ydes lån mellem moderselskab og tilknyttede virksomheder på markedsmæssige vilkår. Alle transaktioner med tilknyttede virksomheder er elimineret i koncernregnskabet. Renteindtægter og omkostninger fremgår af note 8-9. Udbytte fra tilknyttede virksomheder fremgår af note 8.

TV 2 DANMARK A/S er sambeskattet med de tilknyttede virksomheder. Afregnede sambeskatningsbidrag fremgår af note 10 og 16.

#### **JOINT VENTURES OG ASSOCIEREDE VIRKSOMHEDER**

TV 2 DANMARK A/S køber ydelser hos I/S DIGI-TV for driften af Tegnsprogskanalen.

#### **ANDRE SELSKABER**

TV 2 DANMARK A/S sælger tv-reklamer og bannerannoncer til statsejede selskaber og statslige institutioner i henhold til "Priser og betingelser". TV 2 DANMARK A/S køber transportydelser og el mv. af statsejede selskaber på markedsmæssige vilkår. Transaktionernes størrelse er vurderet uvæsentlige.

**NÆRTSTÅENDE PARTER**

Samhandelen ekskl. udbetaling af renter og udbytte mellem virksomhederne udgør:

<b>KONCERN</b>			
<b>2018</b> <b>Mio.kr.</b>	<b>Joint ventures</b>	<b>Associerede virksomheder</b>	<b>I alt</b>
Køb af tjenesteydelser	0,5	0,0	<b>0,5</b>
<b>2017</b>			
Køb af tjenesteydelser	0,5	0,0	<b>0,5</b>

<b>MODERSELSKAB</b>				
<b>2018</b> <b>Mio.kr.</b>	<b>Tilknyttede virksomheder</b>	<b>Joint ventures</b>	<b>Associerede virksomheder</b>	<b>I alt</b>
Salg af tjenesteydelser	781,3	0,0	0,0	<b>781,3</b>
Køb af tjenesteydelser	60,9	0,5	0,0	<b>61,4</b>
<b>2017</b>				
Salg af tjenesteydelser	749,5	0,0	0,0	<b>749,5</b>
Køb af tjenesteydelser	42,8	0,5	0,0	<b>43,3</b>

**NOTE 24: RISICI, LIKVIDT KAPITALBEREDSKAB OG LIKVIDITET**

TV 2 har et likvidt kapitalberedskab på 1.155,6 mio.kr.

<b>MODERSELSKAB</b>			<b>KONCERN</b>	
<b>2017</b>	<b>2018</b>	<b>Mio.kr.</b>	<b>2018</b>	<b>2017</b>
140,0	<b>90,0</b>	Kortfristede trækningsretter og kreditfaciliteter	<b>90,0</b>	140,0
666,3	<b>974,4</b>	Letomsættelige værdipapirer	<b>974,4</b>	666,3
82,3	<b>81,4</b>	Likvide beholdninger	<b>91,2</b>	95,4
<b>888,6</b>	<b>1.145,8</b>	<b>Likvidt kapitalberedskab pr. 31.12.</b>	<b>1.155,6</b>	<b>901,7</b>

Vedr. letomsættelige værdipapirer henvises til side 51.

**FORRETNINGSMÆSSIGE RISICI**

Reklameindtægterne udgør 44 % af de samlede indtægter i 2018. Langt størstedelen er tv-reklameindtægter og kommer fra hovedkanalen. Hovedkanalens forretningsmodel er konjunkturfølsom, og ændringer i tv-reklamemarkedets vækst samt udviklingen i den samlede sening og seerandel på hovedkanalen har derfor en væsentlig betydning for TV 2s resultat.

Abonnementsomsætningen udgør 54 % af koncernens samlede indtægter. TV 2s kanaler sælges primært gennem distributører, og TV 2 er derfor afhængig af distributørernes valg af kanaler og pakketeringspolitik samt forbrugernes valg af tv-pakker. Et fald i husstandspenetration via traditionelle distributører kompenseres i et vist omfang af øget salg af TV 2 PLAY-abonnementer direkte til forbrugere.

**FINANSIELLE RISICI OG FINANSIELLE INSTRUMENTER**

TV 2 er som følge af sin drift, investeringer og finansiering eksponeret for en række finansielle risici, herunder markedsrisici (valuta- og renterisici), kreditrisici og likviditetsrisici. TV 2 har en centraliseret styring af finansielle risici. De overordnede rammer for den finansielle risikostyring er fastlagt i en rente- og valutapolitik, som er godkendt af bestyrelsen og omfatter en beskrivelse af godkendte finansielle instrumenter og rammer.

Det er TV 2s politik, at der ikke foretages aktiv spekulation i finansielle risici. TV 2s finansielle styring retter sig således alene mod styring og reduktion af de finansielle risici, der er en direkte følge af TV 2s drift, investeringer og finansiering.

**RENTERISICI**

Pr. 31. december 2018 har TV 2 et nettorentebærende indestående på 1.065,6 mio.kr. (2017: 761,7 mio.kr.). Det består af bankindeståender på 91,2 mio.kr. og letomsættelige værdipapirer på 974,4 mio.kr. Bankindeståendet er variabelt forrentet. Let-

omsættelige værdipapirer består pr. 31. december 2018 af 76 % obligationer, 13 % erhvervsobligationer og 11 % aktier. Formålet med investeringer i værdipapirer er primært kortsigtet placering af overskudslikviditet.

Finansielle poster vil blive påvirket af kursudsving i forbindelse med renteændringer. Hvis renten falder 1 % p.a., påvirkes finansielle poster netto således positivt med ca. 22 mio.kr. og negativt med ca. 22 mio.kr., såfremt renten stiger med 1 % p.a.

**VALUTARISICI**

TV 2s væsentligste kommercielle valutaeksponering relaterer sig til køb i USD, EUR og GBP. TV 2 har ingen betydelige valutarisici relateret til salg i fremmed valuta, da størstedelen af indtægterne afregnes i danske kroner. Af de samlede omkostninger afregnes ca. 14 % i fremmed valuta, heraf 5,3 % i USD, 8,1 % i EUR og 1,1 % i GBP. Omkostninger, som afregnes i USD, vil netto blive påvirket med 2-3 mio.kr. ved en gennemsnitlig kursændring på +/- 2 %.

Der er indgået optionsforretninger for mellem 5 mio. USD og 10 mio. USD til gennemsnitskurser på 658 til delvis afdækning af programkøb i 2019.

Pr. 31. december 2018 har options- og terminsforretningerne en negativ markedsværdi på 0,3 mio.kr.

På balancetidspunktet vurderes valutarisici i balancen at være uvæsentlige.

Forventede fremtidige pengestrømme i fremmed valuta vurderes løbende og søges sikret i det omfang, TV 2 DANMARK A/S finder det nødvendigt.

**KREDIT- OG LIKVIDITETSRISICI**

Kreditrisici fra reklamesalg styres gennem modtagen sikkerhedsstillelse. TV 2 DANMARK A/S' reklamekunder stiller sikkerhed

til enten brancheforeningen Kreativitet & Kommunikation eller direkte til TV 2 DANMARK A/S.

Som led i TV 2s risikostyring overvåges krediteksponering på kunder månedligt. Kreditrisiko fra abonnementsomsætning er ikke afdækket, da den vurderes at være relativt lav. Tilgodehavender fra salg værdiansættes ud fra forventet indbetalinger, fratrukket forventet tab i den samlede kreditperiode.

26 % (2017: 24 %) af tilgodehavender fra salg pr. 31.12.2018 kommer fra reklamesalg, mens 62 % (2017: 69 %) vedrører abonnementsomsætning. Historisk har TV 2 haft relativt små tab som følge af manglende indbetalinger.

TV 2 DANMARK A/S' overskudslikviditet er som følge af negativ indlånsrente placeret i investeringsmandater hos kapitalforvaltere og i letomsættelige værdipapirer. Investeringsstrategien er konservativ og baseret på rådgivning fra kapitalforvaltere. Porteføljen er sammensat primært af obligationer med kort varighed og en mindre andel i aktier og erhvervsobligationer.

**KREDITRISICI**

MODERSELSKAB			KONCERN	
2017	2018	Mio.kr.	2018	2017
<b>Tilgodehavender fra salg er fordelt således på kreditkvalitet:</b>				
95,9	<b>115,3</b>	Reklamesalg	<b>118,8</b>	100,6
90,7	<b>85,6</b>	Abonnementsomsætning	<b>281,3</b>	294,1
30,7	<b>45,3</b>	Øvrig omsætning	<b>56,5</b>	30,7
<b>217,3</b>	<b>246,2</b>	<b>Tilgodehavender fra salg og tjenesteydelser pr. 31.12.</b>	<b>456,6</b>	<b>425,4</b>
<b>Forfaldne tilgodehavender kan specificeres som følger:</b>				
2,3	<b>7,6</b>	Op til 30 dage	<b>8,2</b>	2,7
0,5	<b>0,6</b>	Mellem 30 og 90 dage	<b>0,5</b>	0,6
2,0	<b>1,4</b>	Over 90 dage	<b>1,4</b>	2,0
<b>4,8</b>	<b>9,6</b>	<b>Forfaldne tilgodehavender pr. 31.12.</b>	<b>10,1</b>	<b>5,3</b>

**ØVRIGE RISICI**

Igangværende retssager er forbundet med risiko (jf. note 22). Retssagerne er langvarige og betyder, at TV 2 er nødsaget til primært at være egenkapitalfinansieret og være i stand til at modstå eventuelle retskrav. TV 2s forsikringspolitik er godkendt i bestyrelsen og sikrer, at der sker afdækning for risici, hvis konsekvens er økonomisk truende for virksomheden. TV 2 er afdækket på alle væsentlige områder som tingskade, driftstab, ansvar, projekt, transport, motor og personale.

**KATEGORIER AF INDREGNEDE FINANSIELLE INSTRUMENTER**

MODERSELSKAB			KONCERN	
2017	2018	Mio.kr.	2018	2017
666,3	<b>974,4</b>	Letomsættelige værdipapirer	<b>974,4</b>	666,3
<b>666,3</b>	<b>974,4</b>	<b>Finansielle aktiver, der måles til dagsværdi via resultatet</b>	<b>974,4</b>	<b>666,3</b>
1,6	<b>1,5</b>	Andre langfristede tilgodehavender	<b>1,5</b>	1,6
217,3	<b>254,8</b>	Tilgodehavender fra salg og tjenesteydelser	<b>468,6</b>	425,4
0,9	<b>0,5</b>	Andre tilgodehavender	<b>1,7</b>	1,8
82,3	<b>81,4</b>	Likvide beholdninger	<b>91,2</b>	95,4
<b>302,1</b>	<b>338,2</b>	<b>Tilgodehavender, der måles til amortiseret kostpris</b>	<b>563,0</b>	<b>524,2</b>
-0,6	<b>-0,3</b>	Valutakontrakter	<b>-0,3</b>	-0,6
<b>-0,6</b>	<b>-0,3</b>	<b>Finansielle aktiver (+) og forpligtelser (-), der måles til dagsværdi og anvendes som sikringsinstrumenter</b>	<b>-0,3</b>	<b>-0,6</b>

Letomsættelige værdipapirer indregnes til dagsværdi via resultatet, da de ikke opfylder betingelserne for at blive målt til amortiseret kostpris eller til dagsværdi over anden totalindkomst.

**FINANSIELLE INSTRUMENTERS DAGSVÆRDI KAN SPECIFICERES SOM FØLGER:**

KONCERN OG MODERSELSKAB				
2018 Mio.kr.	Noterede priser (Niveau 1)	Observerbare input (Niveau 2)	Ikke- observerbare input (Niveau 3)	I alt
Letomsættelige værdipapirer	974,4	0,0	0,0	<b>974,4</b>
<b>Finansielle aktiver, der måles til dagsværdi via resultatet</b>	<b>974,4</b>	<b>0,0</b>	<b>0,0</b>	<b>974,4</b>
Valutakontrakter	0,0	-0,3	0,0	<b>-0,3</b>
<b>Finansielle forpligtelser, der måles til dagsværdi via anden totalindkomst</b>	<b>0,0</b>	<b>-0,3</b>	<b>0,0</b>	<b>-0,3</b>

KONCERN OG MODERSELSKAB				
2017 Mio.kr.	Noterede priser (Niveau 1)	Observerbare input (Niveau 2)	Ikke- observerbare input (Niveau 3)	I alt
Letomsættelige værdipapirer	666,3	0,0	0,0	<b>666,3</b>
<b>Finansielle aktiver, der måles til dagsværdi via resultatet</b>	<b>666,3</b>	<b>0,0</b>	<b>0,0</b>	<b>666,3</b>
Valutakontrakter	0,0	-0,6	0,0	<b>-0,6</b>
<b>Finansielle aktiver, der måles til dagsværdi via anden totalindkomst</b>	<b>0,0</b>	<b>-0,6</b>	<b>0,0</b>	<b>-0,6</b>

**METODER OG FORUDSÆTNINGER FOR OPGØRELSE AF DAGSVÆRDIER FOR BØRSNOTEREDE OBLIGATIONER, ERHVERVS OBLIGATIONER OG AKTIER**

Beholdningen af letomsættelige værdipapirer værdiansættes til noterede priser og priskotering (Niveau 1).

**AFLEDTE FINANSIELLE INSTRUMENTER**

Valutakontrakter værdiansættes ved brug af indkomstmetoden (Discounted cash flow). Forventede fremtidige pengestrømme er baseret på forward valutakurser og tilbagediskonteres med en diskonteringsssats, der afspejler kreditrisikoen for relevante modparter (Niveau 2).

**OPLYSNING OG OPGØRELSE AF DAGSVÆRDIER FOR AKTIVER OG FORPLIGTELSE, DER IKKE MÅLES TIL DAGSVÆRDI I BALANCEN**

For tilgodehavender, leverandørgæld og anden gæld, der måles til amortiseret kostpris, samt likvide beholdninger anses dagsværdien tilnærmelsesvist at være identisk med de regnskabsmæssige værdier.

**NOTE 25: ANVENDT REGNSKABSPRAKSIS KONCERNREGNSKABET**

Koncernregnskabet omfatter moderselskabet TV 2 DANMARK A/S samt tilknyttede virksomheder, hvori TV 2 DANMARK A/S har kontrol via bestemmende indflydelse på virksomhedens finansielle og driftsmæssige politikker for at opnå afkast eller andre fordele fra dens aktiviteter. Bestemmende indflydelse opnås ved direkte eller indirekte at eje eller råde over mere end 50 % af stemmerettighederne eller på anden måde kontrollere den pågældende virksomhed.

Virksomheder, hvori koncernen udøver betydelig men ikke bestemmende indflydelse, betragtes som associerede virksomheder. Betydelig indflydelse opnås typisk ved direkte eller indirekte at eje eller råde over mere end 20 % af stemmerettighederne, men mindre end 50 %. Kapitalandele i associerede virksomheder måles efter indre værdis metode i koncernregnskabet.

Virksomheder, som TV 2 DANMARK A/S leder sammen med en eller flere andre virksomheder, og som der hæftes solidarisk for, betragtes som joint ventures. Kapitalandele i joint ventures måles efter indre værdis metode i koncernregnskabet.

Ved vurdering af, om TV 2 DANMARK A/S har bestemmende eller betydelig indflydelse, tages højde for potentielle stemmerettigheder, der på balancedagen kan udnyttes. Koncernregnskabet er udarbejdet som et sammendrag af moderselskabets og de enkelte tilknyttede virksomheders regnskaber opgjort efter koncernens regnskabspraksis, elimineret for koncerninterne indtægter og omkostninger, aktiebesiddelser, interne mellemværender og udbytter samt realiserede og urealiserede fortjenester ved transaktioner mellem de konsoliderede virksomheder.



Urealiserede fortjenester ved transaktioner med associerede virksomheder elimineres i forhold til koncernens ejerandel i virksomheden. Urealiserede tab elimineres på samme måde som urealiserede fortjenester i det omfang, der ikke er sket værdiforringelse.

#### **OMREGNING AF FREMMED VALUTA**

Transaktioner i fremmed valuta omregnes til danske kroner til transaktionsdagens kurs. Tilgodehavender, gæld og andre monetære poster i fremmed valuta omregnes til balancedagens valutakurs. Valutakursdifferencer indregnes i totalindkomstopgørelsen som en finansiel post.

#### **AFLEDTE FINANSIELLE INSTRUMENTER**

Afledte finansielle instrumenter indregnes fra handelsdagen og måles i balancen til dagsværdi. Positive og negative dagsværdier af afledte finansielle instrumenter indgår i andre tilgodehavender henholdsvis anden gæld, og modregning af positive og negative værdier foretages alene, når virksomheden har ret til og intention om at afregne flere finansielle instrumenter netto. Dagsværdier for afledte finansielle instrumenter opgøres på grundlag af aktuelle markedsdatabaser samt anerkendte værdiansættelsesmetoder.

Ændringer i den del af dagsværdier af afledte finansielle instrumenter, der er klassificeret som og opfylder betingelserne for sikring af fremtidige betalingsstrømme, og som effektivt sikrer ændringer i værdien af det sikrede, indregnes i egenkapitalen via anden totalindkomst under en særskilt reserve for sikringstransaktioner, indtil den sikrede transaktion realiseres.

På dette tidspunkt overføres gevinst eller tab vedrørende sådanne sikringstransaktioner til den sikrede regnskabspost. For afledte finansielle instrumenter, som ikke opfylder betingelserne for behandling som sikringsinstrumenter, indregnes ændringer i dagsværdi løbende i totalindkomstopgørelsen under finansielle poster.

## TOTALINDKOMSTOPGØRELSE

### REKLAMEOMSÆTNING

Indtægter fra salg af tv-reklame, Advertiser Funded Programming (AFP), bannerreklamer og sponsorater mv. indregnes i totalindkomstopgørelsen ved overgang af kontrollen til kunden, hvilket sker på visningstidspunktet.

### ABONNEMENTSOMSÆTNING

Tv-abonnementsomsætning og brugerbetalingen indtægtsføres ved overgang af kontrollen til kunden, hvilket sker løbende i abonnementsperioden.

### ØVRIG OMSÆTNING

Indtægter hidrørende fra salg af rettigheder og produktion mv. indtægtsføres i totalindkomstopgørelsen på leveringstidspunktet.

### INDHOLDSOMKOSTNINGER

Indholdsomkostninger omfatter omkostninger til licens-, entrepris- og egenproduktioner, der omkostningsføres på visningstidspunktet, nedskrivning af programmer samt tilskud fra Public Service-puljen, som modregnes produktionerne. Desuden indgår digitale udviklings-, indholds- og produktionsomkostninger. Tekniske omkostninger såsom omkostninger til distribution og kontribution af tv-signaler, streamingomkostninger og links, drift og vedligeholdelse af teknisk udstyr samt andre eksterne produktionsomkostninger indgår ligeledes.

Lokaleomkostninger, personaleomkostninger og afskrivninger, som kan henføres til indholdsomkostninger, indgår i denne post.

### KULTURSTØTTE

Kulturstøtte omfatter omkostningerne til opfyldelse af public service-forpligtelsen vedrørende kulturstøtte til dansk film.

### SALGS- OG MARKETINGOMKOSTNINGER

Salgs- og marketingomkostninger omfatter omkostninger til salgs- og marketingaktiviteter, herunder omkostninger til produktion af trailere. Lokaleomkostninger, personaleomkostninger og afskrivninger, som kan henføres til salgs- og marketingomkostninger, indgår i denne post.

### ADMINISTRATIONSOMKOSTNINGER

Administrationsomkostninger omfatter omkostninger til direktion og fælles administrative funktioner som jura, HR, kommunikation og økonomi. I posten indgår endvidere analyseomkostninger, kontorholdsomkostninger og nedskrivninger af tilgodehavender fra salg. Lokaleomkostninger, personaleomkostninger og afskrivninger, som kan henføres til administrationsomkostninger, indgår i denne post.

### ANDEL AF RESULTAT EFTER SKAT I ASSOCIEREDE VIRKSOMHEDER OG JOINT VENTURES, KONCERNREGNSKAB

Der indregnes den forholdsmæssige andel af de enkelte virksomheders resultater efter skat og efter eliminering af forholdsmæssig andel af intern avance/tab samt nedskrivninger.

### FINANSIELLE INDTÆGTER OG OMKOSTNINGER

Finansielle indtægter og omkostninger indeholder renter, realiserede og urealiserede kursgevinster og -tab vedrørende værdipapirer, gæld og transaktioner i fremmed valuta samt amortisering af finansielle aktiver og forpligtelser. Endvidere medtages realiserede og urealiserede gevinster og tab vedrørende afledte finansielle instrumenter, der ikke kan klassificeres som sikringstransaktioner.

I moderselskabets regnskab indtægtsføres modtaget udbytte fra kapitalandele i tilknyttede virksomheder, joint ventures og associerede virksomheder i det regnskabsår, hvor udbyttet deklarerer.

### SKAT AF ÅRETS RESULTAT

Årets skat, som består af årets aktuelle skat og forskydning i udskudt skat, indregnes i årets resultat med den del, der kan henføres til årets resultat, og i totalindkomstopgørelsen med den del, der kan henføres til anden totalindkomst. TV 2 DANMARK A/S er sambeskattet med TV 2 BIB A/S, TV 2 DTT A/S og TV 2 NETWORKS A/S. Den aktuelle selskabsskat fordeles mellem de sambeskattede virksomheder i forhold til disses skattepligtige indkomster (fuld fordeling med refusion vedrørende skattemæssige underskud). TV 2 DANMARK A/S er administrationsselskab i sambeskatningen.

## BALANCE

### IMMATERIELLE AKTIVER

Udviklingsprojekter vedrørende platforme og processer, der er klart definerede og identificerbare, indregnes som immaterielle aktiver, hvis det er sandsynligt, at projektet vil generere fremtidige økonomiske fordele til koncernen, og udviklingsomkostningerne ved det enkelte aktiv kan måles pålideligt.

Øvrige udviklingsomkostninger indregnes som omkostninger i resultatet, når omkostningerne afholdes.

Udviklingsprojekter måles til kostpris med fradrag af akkumulerede af- og nedskrivninger.

Kostprisen omfatter anskaffelsesprisen samt omkostninger direkte tilknyttet anskaffelsen indtil det tidspunkt, hvor aktivet er klar til brug. For egenfremstillede aktiver omfatter aktiverne direkte omkostninger til materialer, komponenter og underleverandører.

Efter ibrugtagning foretages lineære afskrivninger over den forventede brugstid, som sædvanligvis udgør 3-5 år. Hvis udviklingsprojekter er beskyttet af immaterielle rettigheder, er den maksimale afskrivningsperiode rettighedernes restløbetid.

**MATERIELLE AKTIVER**

Grunde og bygninger, tv-teknisk udstyr og IT måles til kostpris med fradrag af akkumulerede af- og nedskrivninger. Kostprisen omfatter anskaffelsesprisen samt omkostninger direkte tilknyttet anskaffelsen indtil det tidspunkt, hvor aktivet er klar til brug. For egenfremstillede aktiver omfatter kostprisen direkte omkostninger til materialer, komponenter og underleverandører.

Der foretages lineære afskrivninger over den forventede brugstid, baseret på følgende forventede brugstid:

Bygninger: .....	25-40 år
Indretning i lejede lokaler: .....	2 år
Installationer i bygninger: .....	10 år
Tv-teknisk udstyr: .....	3-5 år
Hard- og software: .....	3 år

Afskrivningsgrundlaget opgøres under hensyntagen til aktivets scrapværdi og reduceres med eventuelle nedskrivninger. Scrapværdien fastsættes på anskaffelsestidspunktet og revurderes årligt. Overstiger scrapværdien aktivets regnskabsmæssige værdi, ophører afskrivning.

**KAPITALANDELE I ASSOCIEREDE VIRKSOMHEDER OG JOINT VENTURES I KONCERNREGNSKABET**

Kapitalandele i associerede virksomheder og joint ventures måles i balancen i koncernregnskabet til den forholdsmæssige andel af virksomhedernes indre værdi opgjort efter koncernens regnskabspraksis med fradrag af urealiserede koncerninterne avancer.

Associerede virksomheder og joint ventures med negativ regnskabsmæssig indre værdi måles til 0 kr. Såfremt koncernen har en retlig eller faktisk forpligtelse til at dække den associerede virksomheds underbalance, indregnes denne under forpligtelser. Eventuelle tilgodehavender hos associerede virksomheder eller joint ventures nedskrives i det omfang, tilgodehavendet vurderes uerholdeligt.

**KAPITALANDELE I TILKNYTTED E VIRKSOMHEDER, ASSOCIEREDE VIRKSOMHEDER OG JOINT VENTURES I MODERSELSKABETS REGNSKAB**

Kapitalandele i tilknyttede virksomheder, associerede virksomheder og joint ventures måles til kostpris. Hvor kostprisen overstiger genindvindingsværdien, nedskrives til denne lavere værdi.

**VÆRDI FORRINGELSE AF LANGFRISTEDE AKTIVER**

Udskudte skatteaktiver vurderes årligt og indregnes kun i det omfang, det er sandsynligt, at de vil blive udnyttet. Den regnskabsmæssige værdi af andre langfristede aktiver vurderes årligt for at afgøre, om der er indikation af værdiforringelse.

Når en sådan indikation er til stede, beregnes aktivets genindvindingsværdi. Genindvindingsværdien er den højeste af aktivets dagsværdi med fradrag af forventede afhændelsesomkostninger eller kapitalværdi.

Kapitalværdien beregnes som nutidsværdien af forventede fremtidige pengestrømme fra aktivet eller den pengestrømsfrembringende enhed, som aktivet er en del af.

Et tab ved værdiforringelse indregnes, når den regnskabsmæssige værdi af et aktiv henholdsvis en pengestrømsfrembringende enhed overstiger aktivets eller den pengestrømsfrembringende enheds genindvindingsværdi.

Tab ved værdiforringelse indregnes i totalindkomstopgørelsen under nedskrivninger. Nedskrivninger tilbageføres i det omfang, der er sket ændringer i de forudsætninger og skøn, der førte til nedskrivningen. Nedskrivninger tilbageføres kun i det omfang, aktivets nye regnskabsmæssige værdi ikke overstiger den regnskabsmæssige værdi, aktivet ville have haft efter afskrivninger, såfremt aktivet ikke havde været nedskrevet.

**ANDRE TILGODEHAVENDER (LANGFRISTEDE AKTIVER)**

Andre tilgodehavender omfatter deposita vedrørende lejemål.

**PROGRAMLAGER**

Indkøbte programmer måles til kostpris. Hvis et licensprogram vurderes til at være egnet til genudsendelse, reserveres en mindre del af kostprisen til 2. visning. Der foretages nedskrivning til netto-realiseringsværdi efter en individuel vurdering. I programlageret indgår forudbetalinger på programmer og sportsrettigheder.

Restforpligtelser på de programmer i programlageret, som er teknisk godkendte, og hvor licensperioden er startet, indregnes som forpligtelser i balancen.

På større programproduktioner med en betydelig produktionstid indregnes låneomkostninger som en del af kostprisen. Låneomkostningerne beregnes ved brug af selskabets gennemsnitlige låneomkostning i produktionsperioden. Der er i 2018 og 2017 ikke indregnet låneomkostninger.

**TILGODEHAVENDER**

Tilgodehavender måles til amortiseret kostpris. Der nedskrives til imødegåelse af forventede tab.

**PERIODEAFGRÆNSNINGSPOSTER**

Periodeafgrænsningsposter under aktiver omfatter afholdte omkostninger vedrørende efterfølgende regnskabsår.

**VÆRDIPAPIRER**

Børsnoterede værdipapirer, der løbende overvåges, måles og rapporteres til dagsværdi i henhold til koncernens investeringspolitik, indregnes på handelsdatoen til dagsværdi under kortfristede aktiver og måles efterfølgende til dagsværdi. Ændringer i dagsværdien indregnes løbende i resultatet under finansielle poster.



**RESERVE FOR SIKRINGSTRANSAKTIONER**

Reserve for sikringstransaktioner indeholder den akkumulerede nettoændring i dagsværdien af sikringstransaktioner, der opfylder kriterierne for sikring af fremtidige betalingsstrømme, og hvor den sikrede transaktion endnu ikke er realiseret.

**HENSATTE FORPLIGTELSE**

Hensatte forpligtelser indregnes, når koncernen som følge af en begivenhed indtruffet før eller på balancedagen har en retlig eller faktisk forpligtelse, og det er sandsynligt, at der må afgives økonomiske fordele for at indfri forpligtelsen.

Hensatte forpligtelser måles til ledelsens bedste skøn over det beløb, hvormed forpligtelsen forventes at kunne indfries. Hensatte forpligtelser med forventet forfaldstid senere end et år fra balancedagen måles til nutidsværdi.

Der indregnes en hensat forpligtelse vedrørende tabsgivende kontrakter, når de forventede fordele fra en kontrakt er mindre end de uundgåelige omkostninger i henhold til kontrakten.

**FINANSIELLE FORPLIGTELSE**

Finansielle forpligtelser indregnes ved låneoptagelse til det modtagne provenu efter fradrag af afholdte transaktionsomkostninger. I efterfølgende perioder måles de finansielle forpligtelser til amortiseret kostpris ved anvendelse af "den effektive rentes metode", således at forskellen mellem provenuet og den nominelle værdi indregnes i totalindkomstopgørelsen under finansielle omkostninger over låneperioden.

**SELSKABSSKAT OG UDSKUDT SKAT**

Aktuelle skatteforpligtelser og tilgodehavende aktuel skat indregnes i balancen som beregnet skat af årets skattepligtige indkomst.

Udskudt skat måles efter den balanceorienterede gælds metode af alle midlertidige forskelle mellem regnskabsmæssig og skattemæssig værdi af aktiver og forpligtelser.

Udskudte skatteaktiver, herunder skatteværdien af fremførselsberettigede skattemæssige underskud, indregnes med den værdi, hvortil de forventes at blive anvendt, enten ved udligning i skat af fremtidig indtjening eller ved modregning i udskudte skatteforpligtelser inden for samme juridiske skatteenhed og jurisdiktion.

Udskudt skat måles på grundlag af de skatteregler og skattesatser, der med balancedagens lovgivning vil være gældende, når den udskudte skat forventes udløst som aktuel skat. Ændring i udskudt skat som følge af ændringer i skattesatser indregnes i totalindkomstopgørelsen.

**PENGESTRØMSOPGØRELSE**

Pengestrømsopgørelsen viser pengestrømme fordelt på drifts-, investerings- og finansieringsaktivitet for året, årets forskydning i likviditet samt likviditet ved årets begyndelse og slutning.

**PENGESTRØM FRA DRIFTSAKTIVITET**

Pengestrømme fra driftsaktivitet opgøres som resultat før skat reguleret for ikke-kontante driftsposter, ændring i driftskapital, betalte renter samt betalt selskabsskat.

**PENGESTRØM TIL INVESTERINGSAKTIVITET**

Pengestrømme til investeringsaktivitet omfatter betaling i forbindelse med køb og salg af immaterielle, materielle og andre langfristede aktiver samt køb og salg af værdipapirer, der ikke medregnes som likviditet.

**PENGESTRØM FRA FINANSIERINGSAKTIVITET**

Pengestrømme fra finansieringsaktivitet omfatter ændringer i størrelse eller sammensætning af aktiekapital og omkostninger forbundet hermed samt optagelse af lån, afdrag på rentebærende gæld, køb og salg af egne aktier samt betaling af udbytte til selskabsdeltagere.

**LIKVIDE BEHOLDNINGER**

Likvide beholdninger omfatter bankindestående.

**LIKVIDITET**

Likviditet omfatter likvide beholdninger og letomsættelige værdipapirer, som uden hindring kan omsættes til likvide beholdninger, og hvorpå der kun er ubetydelige risici for værdiændringer.



**NØGLETAL**

Nøgletal i hovedtaloversigten er beregnet i overensstemmelse med Finansforeningens gældende version af "Anbefalinger & Nøgletal".

Nøgletallene beregnes som følger:

**EBIT-MARGIN (FØR KULTURSTØTTE):**

$$\frac{\text{Resultat før finansiering og skat (EBIT) + kulturstøtte} \times 100}{\text{Omsætning i alt}}$$

**EBIT-MARGIN (EFTER KULTURSTØTTE):**

$$\frac{\text{Resultat før finansiering og skat (EBIT)} \times 100}{\text{Omsætning i alt}}$$

**AFKAST AF INVESTERET KAPITAL (ROIC):**

$$\frac{\text{Resultat før finansiering og skat (EBIT)} \times 100}{\text{Gennemsnitlig investeret kapital ekskl. goodwill}}$$

**EGENKAPITALANDEL:**

$$\frac{\text{Egenkapital, ultimo} \times 100}{\text{Passiver, ultimo}}$$

**EGENKAPITALFORRENTNING:**

$$\frac{\text{Resultat efter skat} \times 100}{\text{Gennemsnitlig egenkapital}}$$

**ARBEJDSKAPITAL:**

Kortfristede aktiver (ekskl. likvider, letomsættelige værdipapirer og tilgodehavende skatter) – kortfristede forpligtelser (ekskl. rentebærende gæld, skyldige skatter og dagsværdi af finansielle instrumenter).

**NOTE 26: NY REGNSKABSREGULERING**

Alle nye standarder mv. gældende for regnskabsåret 2018 er implementeret, hvilket ikke har medført ændringer i regnskabspraksis, der derfor er uændret i forhold til sidste år.

**IFRS 15 Indtægter fra kontrakter med kunder** blev udstedt i maj 2014 og er trådt i kraft 1. januar 2018. TV 2 DANMARK A/S anvender nu IFRS 15's 5-trinsmodel, der afgør, hvornår, hvordan og med hvilket beløb omsætning skal indregnes afhængig af, om visse kriterier er opfyldt. TV 2 DANMARK A/S har analyseret standarden i forhold til de hidtil anvendte indtægtskriterier vedrørende særligt leveringsforpligtelsens opfyldelse, dvs. tidspunktet for kontrollen af tjenesteydelsens (abonnement og reklame) overgang til kunden. For reklame overgår kontrollen til kunden på visningstidspunktet, og for abonnement overgår kontrollen til kunden løbende i abonnementsperioden. Standarden har ikke medført ændringer i den anvendte regnskabspraksis.

**IFRS 9 Finansielle Instrumenter** blev udstedt i juli 2014 og er trådt i kraft 1. januar 2018. IFRS 9 omhandler den regnskabsmæssige behandling af finansielle aktiver og forpligtelser i relation til klassifikation og måling, ligesom standarden indeholder ændrede bestemmelser vedrørende regnskabsmæssig sikring samt værdiforringelse. TV 2 DANMARK A/S har analyseret indvirkningen af den nye standard særligt vedrørende betingelserne for regnskabsmæssig sikring, værdiforringelse af tilgodehavender samt klassifikation af værdipapirer, som reguleres til dagsværdi over resultatopgørelsen. Ud over de ændrede oplysninger som følge af konsekvensændringerne til "IFRS 7 Finansielle instrumenter: Oplysninger" har standarden ikke medført ændringer i den anvendte regnskabspraksis.

**STANDARDE OG FORTOLKNINGSBIDRAG, DER  
ENDNU IKKE ER TRÅDT I KRAFT**

På tidspunktet for offentliggørelse af denne årsrapport foreligger der nye eller ændrede standarder og fortolkningsbidrag, som endnu ikke er trådt i kraft, og som derfor ikke er indarbejdet i årsrapporten for 2018. Nedenstående beskriver effekten af den kommende standard på virksomhedens fremtidige regnskabsaf-læggelse.

**IFRS 16 Leasing** blev udstedt i januar 2016 og træder i kraft 1. januar 2019. IFRS 16 omhandler den regnskabsmæssige behandling af leasing og vil for leasingstager få den betydning, at alle leasingkontrakter (bortset fra leasingkontrakter af kort varighed og vedrørende aktiver med lille værdi) skal indregnes i balancen som en brugsrettighed og en tilsvarende leasingforpligtelse, der måles til nutidsværdien af minimumsleasingydelse over leasingperioden. Brugsretten skal efterfølgende afskrives på samme måde som andre anlægsaktiver over leasingperioden, og der skal beregnes en rente vedrørende leasingforpligtelsen svarende til behandlingen af finansiel leasing i henhold til IAS 17. Som følge heraf vil ændringen også have betydning for præsentationen af leasingydelser i totalindkomstopgørelsen og pengestrømsopgørelsen. TV 2 DANMARK A/S har analyseret indvirkningen af den kommende leasingstandard. Baseret på nuværende leasingkontrakter vil standarden øge balancesummen med 12 mio.kr. pr. 1. januar 2019 samt medføre uændret resultat før finansielle poster (EBIT) i totalindkomstopgørelsen i koncern- og årsregnskabet for TV 2 DANMARK A/S for 2019.



## SELSKABSOPLYSNINGER

TV 2 DANMARK A/S  
 Rugaardsvej 25  
 5100 Odense C  
 Telefon: 65 91 91 91  
 Hjemmeside: www.tv2.dk  
 E-mail: tv2@tv2.dk  
 CVR-nr.: 10 41 34 94

### EJERFORHOLD

Den danske stat v/Kulturministeriet ejer 100 procent af aktiekapitalen.

### HJEMSTED

Odense.

### GENERALFORSAMLING

Ordinær generalforsamling afholdes 25. april 2019 kl. 10.30 på selskabets adresse.

### BESTYRELSE

Jimmy Maymann-Holler  
*formand*

Merete Lundbye Møller  
*næstformand*

Asbjørn Beha Erichsen  
 Hermann Valur Haraldsson  
 Sisse Fjelsted Rasmussen  
 Henrik Ravn

*Valgt af medarbejderne*  
 Jørgen Mørch Badstue  
 Per Christiansen  
 Lisbeth Eskelund Madsen

### REGISTRERET DIREKTION

Merete Helene Eldrup  
*administrerende direktør*

Peter Normann  
*finansdirektør*

### REVISION

Deloitte Statsautoriseret Revisionspartnerselskab  
 Weidekampsgade 6  
 2300 København S

### MEDDELELSER TIL ERHVERVSSTYRELSEN

*(siden udgivelse af Årsrapport 2017)*

29. januar 2019	Merete Helene Eldrup takker af på TV 2
26. oktober 2018	Kvartalsrapport for 3. kvartal 2018
28. august 2018	Halvårsrapport 2018
29. juni 2018	Bestyrelsens forretningsorden
8. maj 2018	Referat af ordinær generalforsamling
25. april 2018	Kvartalsrapport for 1. kvartal 2018
10. april 2018	Indkaldelse til ordinær generalforsamling
20. marts 2018	Årsregnskabsmeddelelse 2017 og årsrapport 2017

### FINANSKALENDER 2019

20. marts 2019	Årsrapport 2018
25. april 2019	Ordinær generalforsamling
25. april 2019	Kvartalsrapport for 1. kvartal 2019
28. august 2019	Halvårsrapport 2019
31. oktober 2019	Kvartalsrapport for 3. kvartal 2019



**Foto:**

Alle fotos fra TV 2 på Kvægtorvet og TV 2 på Teglholmen: Agnete Schlicht Krull / TV 2  
Gruppenbillede af TV 2s bestyrelse (side 20): Jens Wognsen / TV 2

