



DET SÆRLIGE BYGNINGSSYN

DE FREDEDE BYGNINGER SKAL FORTÆLLE DANMARKS HISTORIE

STRATEGI FOR PRIORITERING AF BYGNINGSFREDNINGEN 2022

DE FREDEDE BYGNINGER SKAL FORTÆLLE DANMARKS HISTORIE

Forside: C. F. Møller, Aarhus Universitets hovedbygning planlagt i 1930'erne og indviet i 1946. Universitetets mange bygninger er fra starten tænkt som en helhed, der bindes sammen af parken. Parken udnytter det naturlige terræn og er planlagt af en af Danmarks største havekunstnere C.TH. Sørensen.

Bagside: En genanvendt industribebyggelse. Det tidligere Lindø Værft ved Munkebo.

Tekst: Jens Toftgaard, Caspar Jørgensen,
Eva Sievert Asmussen, Nanna Secher Larsen

Billedredaktion: Mia Kroer Ræbild og Caspar Jørgensen

Trykkested: Slots- og Kulturstyrelsen 2022

ISBN: 978-87-94241-02-1 (trykt), 978-87-94241-03-8 (digital)

INDHOLD

1. EN STRATEGI FOR NYFREDNING	7
1.1 Formålet med strategien.....	9
1.2 Afgrænsning af strategiens område.....	10
1.3 Anbefalinger	10
1.4 Evaluering af fredningsstrategiens resultater.....	11
2. PRIORITERING AF NYFREDNINGER	15
2.1 Værdier som kriterier for fredning.....	15
2.2 Repræsentativitet.....	17
2.3 Fysisk afgrænsning af fredningens omfang	22
2.4 Tilstand ved fredningen og handleplan for vedligehold.....	22
2.5 Afvejning mellem fredningsværdier og hensigtsmæssig funktion	25
3. PRIORITEREDE HOVEDTEMAER FOR NYE FREDNINGER	31
TEMA 1: Fællesskab og medborgerskab.....	35
TEMA 2: Form og funktion – arkitekturstrømninger	41
TEMA 3: By og land – infrastruktur og planlægning.....	49
TEMA 4: Energi og mobilitet – fra oliesamfund til grøn energi	53
TEMA 5: Byggematerialer, bygningskultur og bæredygtighed	59
TEMA 6: Gode boliger til alle.....	65
TEMA 7: Erhverv – industri og servicesamfund.....	71
TEMA 8: Velfærdsstat og velfærdssamfund.....	79
TEMA 9: Fritid og det grønne	85
LITTERATUR.....	93



FORORD

De fredede bygninger skal fortælle Danmarks historie er en strategi for en langsigtet udvikling af bygningsfredningen. Strategien tegner retningen for en fredningsindsats, der tager hånd om 1900-tallets historie i hele sin bredde. Strategien introducerer ni temaer med særlig betydning for den arkitektoniske og samfundsmæssige udvikling i 1900-tallet og især efter 1945 som en vejledning for nyfredningen i de kommende år. Målet er, at de fredede bygninger fortæller hele Danmarks historie.

Strategien har været drøftet på Bygningssynets møder og i en redaktionsgruppe. I efteråret 2020 holdt Det Særlige Bygningssyn et seminar med deltagelse af Landsforeningen for Bygnings- og Landskabskultur samt indbudte eksperter. Efter seminaret trådte en mindre redaktionsgruppe sammen med henblik på at forfatte og redigere teksten til strategien. Gruppen bestod af Nicolai Bo Andersen, Mette Slynborg, Jens Hendeliowitz og Jens Toftgaard fra synet, Jannie Rosenberg Bendsen, Grethe Pontoppidan fra Landsforeningen for Bygnings- og Landskabskultur samt Merete Lind Mikkelsen, Caspar Jørgensen, Eva Sievert Asmusen og Mia Kroer Ræbild fra Slots- og Kulturstyrelsen.

Jens Toftgaard
Formand for
Det Særlige Bygningssyn



EN STRATEGI FOR NYFREDNING



De fredede bygninger er vigtige og uerstattelige fælles værdier for nutiden såvel som kommende generationer. Hver dag byder bygningerne på viden og oplevelser, der giver anledning til glæde og eftertanke. De fredede bygninger er samlingspunkt for værdifulde miljøer såvel som fællesskaber om lokal og national identitet. Bygningerne er ressourcer for samfundsmæssig og økonomisk værdiskabelse. De er en påmindelse om den lange holdbarhed, god arkitektur og gennemtænkt byggeri har, og de kan inspirere nutiden til at bygge mere langsigtet og bæredygtigt. Hvert fredet hus bidrager til en fortælling, der er større end den enkelte bygning i sig selv. Som karakteristiske symboler på forskellige udviklingstræk fortæller de fredede bygninger tilsammen en bred og mangfoldig historie om forandringer i Danmarks arkitektur og samfund gennem mere end 500 år. I deres forskellighed repræsenterer de fredede bygninger vores fælles historie.

Slots- og Kulturstyrelsens gennemgang af de fredede bygninger 2010-16 har vist, hvor rig og varieret den fredede bygningskultur er. Fredede middelalderhuse i købstæderne, klostre, herregårde og stråtækte præstegårde viser dele af vores ældste historie. Bondegårde fortæller om livet på landet efter de store landboreformer i slutningen af 1700-tallet. Tidlige industribygninger, boligkarréer, og stationsbygninger vidner om udviklingen af 1800-tallets samfund og arkitektur. Mens bygninger fra de ældre perioder er velrepræsenteret på fredningslisten, er antallet af bygninger opført i 1900-tallet og navnlig efter 1945 markant mindre. Selv om fredningslovens aldersgrænse på 50 år giver mulighed for at frede bygninger opført indtil 1970'erne, er det hidtil kun sket i begrænset omfang.

En vigtig del af de fredede bygningers fortælling om Danmarks arkitektur og historie mangler, når 1900-tallet og især tiden 1945-75 kun er sporadisk repræsenteret. Det er på mange måder i denne periode nutidens samfund blev formet. Mere end en tredjedel af den nuværende bygningsmasse er opført 1945-75, og vi har stadig glæde af de mange gode boliger og andre funktionelle bygninger som velfungerende rammer om dagliglivet. Samtidig er flere af denne periodes udfordringer endnu dagsaktuelle, både når det gælder bilisme og trængsel, forurening, højt energiforbrug og bestræbelsen på at skabe attraktive fællesskaber og lokal-samfund.

For at skabe en tydelig, sammenhængende og dækkende fortælling om udviklingen af Danmarks arkitektur og samfund er det nødvendigt også at inkludere 1900-tallets bygninger. Tilføjelsen af nyere, genkendelige bygningstyper og inddragelse af aktuelle samfundstemaer vil gøre fredningen mere nutidsrelevant og derved øge forståelsen for og opbakningen til dens betydning.

SEB Bank & Pension er opført 2008-10 på det tidligere godsbanearreal i København. Kontortårnene er tegnet af Lundgaard & Tranberg.



Spangsbjergparken Esbjerg. De treetagers blokke i midten af billedet var færdige i 1955, højhusene i 1955-58 og rækkehusene i 1959-60. Bebyggelsen er planlagt i slutningen af 2. verdenskrig af den unge arkitekt Jens Sottrup-Jensen for Esbjerg Almennyttige Boligselskab.

1900-tallet har budt på mange og meget forskellige erfaringer og udviklinger, ligesom blot det fysiske omfang af periodens bygninger gør det til en omfattende opgave at udvælge objekter til fredning. I det begrænsede omfang der indtil nu er fredet bygninger fra anden del af 1900-tallet, har der været en klar tendens til at fokusere på bestemte geografiske områder og de bedrestillede samfundsgrupperes fysiske miljø. Derimod er der egne af landet og sider af samfundslivet, der kun er repræsenteret med ganske få eller slet ingen fredede bygninger. Det er derfor nødvendigt at finde frem til en ramme og nogle overordnede prioriteringer, der kan støtte et systematisk arbejde med at forbedre repræsentativiteten, så de fredede bygninger fortæller hele Danmarks historie.

1.1 FORMÅLET MED STRATEGIEN

Formålet med fredningsstrategien er at sætte en klar retning for nyfredninger i den kommende årrække, så bestanden af fredede bygninger kommer til at danne en bred og repræsentativ fortælling om Danmarks arkitektoniske og historiske udvikling også når det gælder den nære fortid. Fredningen skal leve op til bygningsfredningslovens formål om at *"værne landets ældre bygninger af arkitektonisk, kulturhistorisk eller miljømæssig værdi, herunder bygninger, der belyser bolig-, arbejds-, og produktionsvilkår og andre væsentlige træk af den samfundsmæssige udvikling."* (§1)

Fredning af en bygning er det stærkeste juridiske virkemiddel for at bevare den på lang sigt. Slots- og Kulturstyrelsen bruger ressourcer på at administrere de fredede bygninger. For ejeren indebærer fredningen både forpligtelser og begrænsninger, men også mulighed for en vis grad af økonomisk kompensation og faglig støtte. Det er afgørende, at fredningsinstrumentet og de dertil knyttede ressourcer bruges på den bedst mulige måde.

Strategien skal vejlede arbejdet med at finde frem til fredningsegne bygninger, der kan supplere den eksisterende fredningsliste, navnlig når det gælder 1900-tallets bygninger. Samtidig rummer strategien en række betragtninger og anbefalinger om selve fredningsprocessen, så nyfredede bygninger har de bedste betingelser for at bevare deres arkitektoniske og kulturhistoriske værdier på langt sigt.

I strategien indgår derfor overvejelser om kriterier for fredning, om arbejdet mod bedre repræsentativitet og afgrænsning af den enkelte fredning. For at sikre langtidsholdbare fredninger må den byggetekniske tilstand på fredningstidspunktet og bygningens fremtidige anvendelse også tages i betragtning. Funktionstømte bygninger, dvs. uden en aktuel brug, udgør i denne sammenhæng en særlig udfordring.

Strategiens omdrejningspunkt består af en række udvalgte, prioriterede temaer. Det er beskrivelser af væsentlige træk i udviklingen af arkitektur og samfund i løbet af 1900-tallet, der tilsammen giver flere bud på nutidsrelevante fortællinger. Temaernes beskrivelse af den danske samfundsudvikling og arkitektur er ikke udtømmende eller altomfattende, men netop udvalgte prioriteringer, som det er muligt at dække i løbet af en årrække.

Temaerne indeholder ikke konkrete bud på fredningsobjekter ligesom illustrationerne skal opfattes som eksempler, ikke fredningsforslag.

Temaerne kan med fordel danne udgangspunkt for en fokuseret undersøgelsesindsats i form af afgrænsede surveys og tematiske undersøgelser.

Strategien er således en anbefaling af hvilke temaer, der bør undersøges som led i et reflekteret udvælgelsesarbejde med repræsentativitet i forhold til forskellige parametre.



Her diskuteres Elektrostålværket i Frederiksværk blandt museumsfolk. Er det kulturarv, har det fredningsværdi, er det repræsentativt?

1.2 AFGRÆNSNING AF STRATEGIENS OMRÅDE

Strategien tager udgangspunkt i de rammer, den nuværende Bygningsfredningslov sætter. Det Særlige Bygningssyn har med interesse lyttet til de mange røster i miljøet, der savner bedre redskaber til at bevare helheder og kulturmiljøer af national betydning. En tilføjelse til loven, der kan åbne mulighed for en mere overordnet og differentieret forvaltning af enestående helheder med høj arkitektonisk, kulturhistorisk og miljømæssig værdi, vil have stor betydning for oplevelsen og forståelsen af sammenhænge ud over den enkelte bygning. Det gælder den ældre helhed i form af et atmosfærefyldt torv eller et gammelt fiskerleje, men i lige så høj grad 1900-tallets byggerier i stor skala som eksempelvis en boligforeningsbebyggelse harmonisk indfældet i et parklignende landskab. Sådanne store bebyggelser med mange boligenheder er vanskelige at håndtere for fredningsmyndighederne under den nuværende lovgivning. Her vil et differentieret fredningsinstrument åbne for en bedre beskyttelse af helheden og en mere hensigtsmæssig forvaltning.

Strategien gælder fredning i henhold til Bygningsfredningsloven af bygninger med eventuelle nære omgivelser, og hvad der i lovens forstand kan sidestilles hermed såsom andre former for arkitektoniske værker, monumenter, forsvarsværker og tekniske anlæg. Desuden nævner loven eksplicit selvstændige landskabsarkitektoniske værker. Strategien anvender af pladshensyn i hovedsagen ordet ”bygning” for fredningsobjekter, der kan fredes under Bygningsfredningsloven inklusiv selvstændige landskabsarkitektoniske værker.

Strategien rummer ikke overvejelser vedrørende verdensarv eller bevaringsværdige bygninger, men opfordrer Slots- og Kulturstyrelsen såvel som kommunerne med ansvar for bevaringsværdige bygninger til at se samlet på bygningskulturarven på tværs af det internationale, nationale og lokale niveau. Gennem samarbejde og koordinering kan de forskellige instrumenter tilsammen styrke bevaringen af arkitektoniske og kulturhistoriske værdier.

1.3 ANBEFALINGER

Fredningsstrategien har som mål at tilføje væsentlige nye værdier til fredningslisten og rette op på dens mangler og skævheder. Det vil kræve en dedikeret indsats over en årrække fra Det Særlige Bygningssyn og Slots- og Kulturstyrelsen at skabe synlige resultater. I den proces vil alle bidrag fra personer, grupper og organisationer med interesse for den danske bygningskulturarv være velkomne. Det gælder bevaringsforeninger, ejere, kommuner, almennyttige fonde med interesse for bygningskultur, de danske arkitektuddannelser samt kulturhistoriske museer.

Som forvaltende myndighed på området er det i høj grad op til Slots- og Kulturstyrelsen at omsætte strategiens overordnede temaer og betragtninger om fredningsprocessen til konkret praksis. Fredning af bygninger fra 1900-tallets anden halvdel rummer særlige problemstillinger, og det er centralt, at der på fredningstidspunktet skabes de bedste forudsætninger for den langsigtede bevaring af bygningen og dens værdier. Det Særlige Bygningssyn anbefaler derfor Slots- og Kulturstyrelsen at formulere en forvaltningsstrategi for fredningsprocessens faser, der inddrager fredningsstrategiens overvejelser. Det Særlige Bygningssyn indgår gerne i dialog om, hvordan det bedst kan bidrage med rådgivning i løbet af processen. En forvaltningsstrategi vil i udstrakt grad bygge oven på og systematisere styrelsens mangeårige erfaringer og praksis på bygningsfredningsområdet. På de følgende sider behandles en række punkter i forbindelse med udvælgelsen af kandidater til fredning og forberedelse af de enkelte forslag, der med fordel kunne indgå i en forvaltningsstrategi.

Indsamling af viden og udvælgelse af fredningskandidater:

- Temagennemgange som redskab til vidensopbygning inden for fredningsstrategiens temaer
- Overvejelser om repræsentativitet i forbindelse med prioritering og udvælgelse af fredningskandidater fra temagennemgange
- En bred og inkluderende tilgang til vurdering af arkitektoniske og kulturhistoriske fredningsværdier formuleret som en række mulige delværdier
- Styrket dialog med Landsforeningen for Bygnings- og Landskabskultur om fredningsforslag til forelæggelse for Det Særlige Bygningssyn

Forberedelse af det enkelte fredningsforslag:

- Overvejelser om den rette afgrænsning af fredningens fysiske udstrækning
- Vurdering af fredningsobjektets byggetekniske tilstand
- Styrket dialog med ejeren
- Vurdering af fredningsobjektets aktuelle funktion. For funktionstømte bygninger mulige fremtidige anvendelser samt nødvendige forandringer som følge heraf
- Handlingsplan for genopretning af byggetekniske skader og vedligehold
- Plejeplaner for grønne omgivelser og landskabsarkitektoniske værker
- En yderligere inddragelse af offentligheden i processen samt bred formidling af de fredede bygninger og bygningsfredningens betydning

1.4 LØBENDE OPFØLGNING PÅ FREDNINGSSTRATEGIENS RESULTATER

Det Særlige Bygningssyn bør mindst hvert andet år gennemføre en kortfattet evaluering af fredningsstrategiens resultater. Heri vil indgå en sammentælling af de seneste to års indstillede fredningsforslag set i relation til relevante kriterier for repræsentativitet. En sådan opstilling vil give Det Særlige Bygningssyn mulighed for at reflektere over arbejdet mod en bredere tematisk, kronologisk og geografisk dækning.



Nye byggemetoder og nye materialer kom til at præge tiden efter 1945. Det stiller nye krav til vedligeholdelse og restaurering. Betonvæg hvor forskallingsbræddernes aftryk er synligt. DR Aarhus.

BYGNINGSFREDNINGSLOVEN Gennem 100 ÅR

I de seneste år er bygningsfredningsloven blevet revideret flere gange, og Slots- og Kulturstyrelsen har gennemgået alle bygninger fredet før 1990. Det har givet et bedre overblik over fredningslisten og tydeliggjort behovet for at afpasse forvaltningen af de fredede bygninger i forhold til fredningsværdierne. For at forstå baggrunden skal de skiftende retsvirkninger af en bygningsfredning kort nævnes.

1918: Den første bygningsfredningslov

Den første bygningsfredningslov blev vedtaget af et bredt flertal i Folketinget i 1918.

Loven skelnede mellem fredning i klasse A og klasse B. Klasse A betød: "Bygninger, hvis Værdi i ovennævnte Henseende [kunstnerisk eller historisk] maa siges at være saa fremragende, at deres Nedrivning, Forvanskning eller Vanrøgt vilde medføre en betydelig Mindskning af Nationens Kulturskatte." Bygningsarbejder ud over almindelig vedligeholdelse kræver tilladelse.

Klasse B betød: "Bygninger, hvis Værdi vel er mindre fremragende, men hvis Bevaring dog er af væsentlig Betydning." Her skulle påtænkte bygningsarbejder anmeldes.

1966: Ny bygningsfredningslov

Beskyttelsen af de klasse B-fredede bygninger blev udvidet, således at bygningsarbejder på facader og tagflader mod gade krævede tilladelse. Desuden blev det præciseret, at andre arkitektoniske værker, monumenter og fæstningsværker kan fredes.

1980: Ny bygningsfredningslov

Ved revisionen blev Klasse A og B afskaffet. Herefter kræver alle bygningsarbejder tilladelse. Lovens formål formuleredes således: "at værne landets ældre bygninger af arkitektonisk, kulturhistorisk eller miljømæssig værdi, herunder bygninger, der belyser bolig-, arbejds- og produktionsvilkår og andre væsentlige træk af den samfundsmæssige udvikling". Bygninger skulle dog fortsat have væsentlig arkitektonisk eller kulturhistorisk værdi for at kunne fredes. Det blev desuden muligt at frede en bygnings umiddelbare omgivelser, og alle ikke-kirkelige middelalderbygninger (før 1536) var herefter automatisk fredede.

1997: Lovændring

Aldersgrænsen for fredning blev nedsat til 50 år, og desuden lettedes adgangen til at ophæve fredninger. Samtidig øgede loven sit fokus på kommunernes mulighed for gennem planloven at beskytte bevaringsværdige bygninger.

2010: Lovændring

I 2010 blev det eksplicit muligt at frede selvstændige landskabsarkitektoniske værker. Der blev indført klageadgang i byggesager og en gennemgang af alle landets fredede bygninger fredet før 1990 blev indledt.

2012: Lovændring

For at forenkle byggesagsadministrationen indførtes der mulighed for at visse typer af bygningsarbejder kan iværksættes på grundlag af skriftlig underretning (uden tilladelse).

2018: Lovændring

Ændredes retsvirkningerne for visse bygningsarbejder i en mindre, særlig udpeget gruppe fredede bygninger (ny § 7 a).



Enkelte arkitektoniske hovedværker opført efter 1945 har længe været fredet. Række- og kædehusbebyggelsen, Bellevuekrogen i Gentofte, blev opført 1947-53 efter tegning af Arne Jacobsen. Fredningen blev tinglyst i 1987.



PRIORITERING AF NYFREDNINGER

2

Udvælgelse af en bygning eller et selvstændigt landskabsarkitektonisk værk (herfra er fredningsobjekter blot omtalt som en bygning) til fredning omfatter en række overvejelser. Dels skal den enkelte bygning leve op til de grundlæggende kriterier for fredning, dels skal de fredede bygninger tilsammen tegne et dækkende billede af Danmarks arkitektur og samfundsudvikling. I forbindelse med fredningen udgør afgrænsningen af det fredede anlæg og dets omgivelser samt tilstanden og den fremtidige vedligeholdelse væsentlige overvejelser. For bygninger uden en aktuel brug eller funktion må mulige fremtidige funktioner tages i betragtning sammen med bygningens særlige karakter og værdier.

2.1 VÆRDIER SOM KRITERIER FOR FREDNING

Kriterierne for fredning fastsættes i Bygningsfredningsloven som ”*væsentlig arkitektonisk eller kulturhistorisk værdi*” (§3). Om en bygning kan fredes, beror således i hvert enkelt tilfælde på en vurdering af værdierne, og om de er væsentlige nok til at begrunde en fredning. Fredning er et statsligt instrument, og vurderingen af væsentligheden kan således siges at hænge sammen med, om bygningen og den historie, den indgår i, er af national betydning. National betydning kan her både forstås som betydning for hele landet eller speciel betydning i relation til en særlig samfundsgruppe, egn, erhvervsgrænse eller lignende.

Definitionen af arkitektoniske og kulturhistoriske værdier kan ikke sættes på en kort og entydig formel, da den faglige såvel som det omgivende samfunds forståelse af disse værdier er i stadig udvikling. Siden 1990'erne har fredningsmyndigheden derfor anlagt en bred og inkluderende forståelse af arkitektoniske og kulturhistoriske værdier, så vurderingen af en fredningskandidat ikke sker ud fra en enkel, snæver betragtning, men medtager så mange relevante perspektiver på fredningsværdierne som muligt.

En bygnings fredningsværdi kan således betragtes som sammensat af en række forskellige former for delværdier, der tilsammen giver den væsentlig arkitektonisk og/eller kulturhistorisk værdi. I praksis vil delværdierne kunne tjene som en art huskeliste i vurderingen og beskrivelsen af værdierne. Delværdierne repræsenterer forskellige faglige og samfundsmæssige forståelser med forskellige tilgange, vurderingsmetoder og mål. Det sikrer en åben og mere helhedsorienteret vurdering af fredningsværdierne. Det enkelte fredningsobjekt kan således have en høj samlet værdi på baggrund af nogle delværdier, mens andre delværdier kun er til stede i begrænset omfang. Delværdierne er dog i et vist omfang indbyrdes forbundne og vil ofte understøtte hinanden.

Trafikseparation i Køgebugtplanen. Udsigt fra Brøndby Strands boligblokke med de grønne fællesarealer omgivet af veje for biler og cykelstier. I baggrunden ses S-togets el-master samt Avedøre Holme og Avedøreværket. Boligblokkene illustrerer flere dilemmaer ved periodens byggeri nemlig dels anvendelsen af nye materialer med ukendt eller kort holdbarhed, dels den store skala. Flere af højhusene er nu revet ned.

FREDNINGSVÆRDIER – DELVÆRDIER

Historisk værdi	Bygningens betydning som kilde til viden om fortidens byggeskik, levemåder, produktion, teknologi etc.
Arkitekturhistorisk værdi	Bygningen som udtryk for en periodes arkitektoniske stil
Videnskabelig værdi	Bygningens betydning som kilde til ny viden om forhold, der ikke er skriftligt dokumenteret
Aldersværdi	Bygningens spor efter langvarig brug og patina
Arkitektonisk oplevelsesværdi	Bygningens arkitektoniske kvalitet som fænomenologisk erfaring
Æstetisk værdi	Bygningens betydning som kunstværk og æstetisk eller rekreativ oplevelse
Symbolværdi	Bygningens betydning som minde eller symbol for en særlig hændelse, udvikling eller et geografisk område
Identitetsværdi	Bygningens betydning som identitetsskabende og fællesskabsbyggende element
Fortællerværdi	Bygningens egnethed til at formidle bredere historiske udviklinger eller arkitektoniske løsninger
Miljømæssig værdi	Bygningens betydning for forståelsen og oplevelsen af den omgivende helhed
Autenticitet	Bygningens grad af ægthed og troværdighed i forhold til oprindelse eller brugshistorie
Sjældenhed	I hvilket omfang, der findes andre bygninger af samme type
Brugsværdi	Bygningens betydning som ressource – dens brugspotentiale

Baseret på Bygningsbevaring. Betænkning fra Bygningskulturudvalget. 1990, Rigsantikvarens Fredningsstrategi 2015, English Heritage Conservation Principles, Policies and Guidance, 2007, Australian ICOMOS Burra Charter, 2013.

Den brede tilgang til vurdering af værdi kræver en flerhed af metoder. Nogle værdier kan fastslås gennem arkitekturhistoriske eller bygningshistoriske surveys og kildestudier, andre fordrer en inddragelse af subjektive forståelser og tolkninger. I de øvrige nordiske lande skelner fredningsmyndighederne mellem dokumentationsværdier og oplevelsesværdier.

Dokumentationsværdierne omfatter forskellige elementer af den historiske, arkitekturhistoriske og videnskabelige værdi såsom bygningshistorisk værdi, teknik- og håndværkshistorisk værdi samt samfunds- og personalhistorisk værdi.

Oplevelsesværdierne handler derimod om arkitektonisk værdi, kunstnerisk/æstetisk værdi, brugs- og alderspræget værdi ("patina"), miljøskabende værdi, identitetsskabende værdi samt symbolværdi. Hvor dokumentationsværdierne i høj grad er målbare, er oplevelsesværdierne ikke målbare set gennem en kvantitativ optik.

Vurderingen af den arkitektoniske oplevelsesværdi eller kvalitet må således baseres på en levende førstepersonserfaring af bygningens form, farver, proportioner, stoflige virkninger og dagslys. I vurderingen af den arkitektoniske værdi kan for eksempel også indgå evnen til at fortolke et samfundsforhold samt opfinde eller raffinere anvendelsen af et materiale. Tilsvarende kræver vurderingen af den miljømæssige værdi både en overordnet analyse af sammenhængen med omgivende helheder som bygninger, anlæg og kulturlandskab samt en oplevelsesbaseret erkendelse af rumligheder.



Aalborg Universitets Center (AUC) blev indviet i 1974.

Siden den første Bygningsfredningslov i 1918 har der været skiftende tendenser i fredningspraksis med favorisering af enten dokumentations- eller oplevelsesværdier. Det er her væsentligt at slå fast at begge former for værdier bør inddrages i vurderingen af en bygnings arkitektoniske og kulturhistoriske fredningsværdier.

2.2 REPRÆSENTATIVITET

Et af bygningsfredningslovens formål er at sikre bygninger, der *"belyser bolig-, arbejds-, og produktionsvilkår og andre væsentlige træk af den samfundsmæssige udvikling."* I bemærkningerne til loven uddybes det som bevaringen af *"et udsnit af Danmarks bygningsarv, der er repræsentativt for så mange aspekter af samfundslivet i forskellige perioder som muligt."*

Repræsentativitet handler om, at den samlede bestand af fredede bygninger er tilstrækkelig bred og forskelligartet, så den rummer eksempler, der afspejler mange forskellige former for bygninger og de dertil relaterede formål, anvendelser og erfaringer. Lovens formulering om *"bolig-, arbejds-, og produktionsvilkår"* må forstås som et ønske om at repræsentere de fysiske rammer for alle samfundsgruppers daglige liv frem for blot samfundselitens pragtbyggerier.

Forbedret repræsentativitet vil styrke opfattelsen af, at fredning vedrører hele samfundets historie og identitet. Flere kan føle sig inkluderet, når man kan se sin befolkningsgruppes, sit erhvervs eller sin egne bygningskulturarv repræsenteret. Det vil forøge ejerskabet til bygningsfredningssagen og gøre den relevant for bredere samfundsgrupper.

Repræsentativitet har karakter af et efterstræbelsesværdigt mål, som i praksis er vanskelig at opfylde til fulde på alle parametre. At forbedre repræsentativiteten er derfor en kontinuerlig proces, og fremskridt fordrer et bevidst, reflekteret og

systematisk arbejde med klare prioriteringer. Det kræver for det første et overblik over hvilke elementer, der er underrepræsenteret eller slet ikke repræsenteret på fredningslisten, for det andet grundige overvejelser over væsentlige træk i den arkitektoniske og samfundsmæssige udvikling, for det tredje bredspektrede undersøgelser af mulige fredningskandidater og for det fjerde en reflekteret udvælgelse blandt kandidaterne i forbindelse med nyfredninger.

Repræsentativitet kan vurderes i forhold til en række forskellige parametre eller akser. De væsentligste akser er kronologi (hvilke perioder er repræsenteret?), samfundsmæssige udviklinger og dertil hørende bygninger og funktioner (temaer) samt geografi (hvor ligger de fredede bygninger?). Desuden er overvejelser over repræsentationen af forskellige samfundsgrupper relevante.

Det er vanskeligt at tage højde for disse forskellige akser på en gang. Strategien anvender derfor en systematisk fremgangsmåde, der begynder med udpegningen af en prioriteret kronologisk periode. Inden for denne periode findes frem til prioriterede temaer. Tematiske gennemgange skaber grundlaget for udvælgelse af mulige fredningskandidater med prioritering af underrepræsenterede geografiske områder og samfundsgrupper. Bredt anlagte undersøgelser er nødvendige, så udvælgelsen sker i et bredere felt end blot allerede velkendte bygninger nævnt i arkitektur- og kulturhistoriske standardværker. Udvælgelsen skal naturligvis ske under konstant hensyntagen til de grundlæggende kriterier om væsentlig arkitektonisk eller kulturhistorisk værdi.



Skjoldhøj Kollegiet Aarhus
opført 1970-73.

Kronologi

Fredningslisten rummer bygninger fra middelalderen frem til slutningen af 1900-tallet. Bygninger opført før 1536 er ifølge loven fredet uden særlig beslutning. Bygninger kan som hovedregel fredes, når de er 50 år gamle, men nyere bygninger kan dog fredes, når det er begrundet i *"fremragende værdi eller i andre særlige omstændigheder"* (§ 3). Denne bestemmelse har dog kun undtagelsesvist fundet anvendelse. Således er blot 10 fredede ejendomme på nuværende tidspunkt under 50 år gamle.

I Bygningskulturudvalgets betænkning fra 1990 opfordrede udvalget fredningsmyndigheden til hovedsageligt at frede bygninger opført efter 1850, når en opfølgning på eventuelle mangler før dette år var gennemført. Siden har fredningsmyndigheden fredet omkring 500 ejendomme med hovedvægten på især tiden 1850-1900. Den samlede fredningsliste har dog en klar overvægt af bygninger opført i 1700-tallet og første halvdel af 1800-tallet. Der er således 2.997 fredede ejendomme fra før 1850, 528 ejendomme fra 1851-1900, 270 ejendomme fra 1901-1950 og 66 ejendomme fra 1951-2021.

I skrivende stund bevæger 50 års aldersgrænsen sig op gennem 1970'erne. Det står således klart, at efterkrigstidens store udvikling i bygningsmassen ikke blot kvantitativt i form af antal og etageareal, men også kvalitativt med hensyn til bygningstyper, funktioner, arkitektoniske og byggetekniske løsninger samt overordnet planlægning næsten ikke afspejles af fredningslisten. Det samme gælder de grundlæggende samfundsforandringer, der prægede perioden 1945-75 og stadig er med til at definere nutidens danske samfund. Det gælder for eksempel urbanisering og forstadsdannelse, velfærdsstatens vækst samt øget energiforbrug og bilisme.

Strategien prioriterer derfor fredning af bygninger opført i 1900-tallet med særlig vægt på perioden 1945-75.

Prioriterede temaer

For at leve op til bygningsfredningslovens mål om, at de fredede bygninger repræsenterer de store linjer i den samfundsmæssige udvikling og det bebyggede miljø, udpeger strategien en række prioriterede temaer. Tilsammen fortæller temaerne vigtige historier om Danmarks udvikling. Som redskab i udvælgelsen af fredningskandidater vil temaerne understrege forbindelsen mellem den enkelte bygning og samtidens overordnede udvikling i arkitekturen og samfundet generelt.

Temaerne er på baggrund af den kronologiske prioritering af tiden 1945-75 fokuseret på de væsentligste forandringer i denne periode. De er imidlertid formuleret bredt, og trækker tidsmæssigt tråde tilbage mod midten af 1800-tallet, der med industrialisering og demokratiets indførelse markerede begyndelsen på det moderne Danmark. Samtidig er temaerne relevante for nutidens samfund og byggeri, så de fredede bygninger med deres blanding af genkendelighed og kontrast til i dag kan give anledning til refleksion og inspiration.

- Fællesskab og medborgerskab
- Form og funktion – arkitekturstrømninger
- By og land – infrastruktur og planlægning
- Energi og mobilitet – fra oliesamfund til grøn energi
- Byggematerialer, bygningskultur og bæredygtighed
- Gode boliger til alle
- Erhverv – industri og servicesamfund
- Velfærdsstat og velfærdssamfund
- Fritid og det grønne



Skagen Rådhus opført 1966-68.

Temaerne er ikke gensidigt udelukkende, men kan derimod supplere og styrke hinanden i udvælgelsen af fredningskandidater. Eksempelvis kan en bolig være udformet med en særlig vægt på at skabe rum for fællesskab og være opført med for sin tid banebrydende byggeteknikker og -materialer. Der vil også kunne indgå parkanlæg, haver og andre landskabsarkitektoniske værker i temaerne.

De prioriterede temaer udfoldes i kapitel 3.

Geografi

Repræsentativitet handler også om geografisk fordeling. For at afspejle landets arkitektur og historie i sin fulde bredde må det være et mål at frede bygninger i hele Danmark, så der ikke er geografiske områder, der er underrepræsenteret eller slet ikke repræsenteret på fredningslisten.

De fredede bygninger er ikke ligeligt fordelt i Danmark. De fleste fredede bygninger findes i Sønderjylland, på Fyn og i Region Hovedstaden. Københavns Kommune har for eksempel 978 fredede ejendomme ud af i alt 3.861 fredede ejendomme, mens der i 10 kommuner, navnlig forstadskommuner vest for Københavns Kommune og kommuner i det centrale og nordlige Jylland, kun findes nogle få eller slet ingen fredede ejendomme. Som nævnt ovenfor er den overvejende del af de fredede bygninger opført før 1850 og afspejler således en ældre samfundsstruktur. Samtidig er omkring tre fjerdedele af de fredede ejendomme fredet før 1980 og dermed i vid udstrækning udtryk for en tidligere fredningspraksis. Disse forhold kan til dels forklare, hvorfor København og en række ældre købstæder har en større andel af fredede bygninger end andre områder.

I perioden 1945-75 blev der bygget meget over hele landet. Man kunne måske derfor forvente en mere balanceret geografisk fordeling end for de ældre bygninger. De ca. 66 fredede ejendomme opført efter 1950 er imidlertid mere skævt fordelt. De 47 eller mere end to tredjedele ligger i Region Hovedstaden. I Københavns Kommune ligger 10 fredede ejendomme fra perioden, mens fem nordsjællandske kommuner tegner sig for ca. 30 ejendomme. Landets resterende 92 kommuner rummer derimod blot 26 fredede ejendomme efter 1950.

Det er nødvendigt at supplere den nyere del af fredningslisten med bygninger i de områder, der nu er underrepræsenteret eller slet ikke repræsenteret.

Underrepræsenterede samfundsgrupper

Repræsentativiteten i forhold til forskellige samfundsgrupper skal også tages i betragtning. Ovennævnte geografiske fordeling af de fredede bygninger opført efter 1950 med overvægt i Nordsjælland kunne indikere en tendens mod at repræsentere de bedrestillede samfundsgrupper. Forholdet mellem villaer og etagebebyggelser blandt de nyere bygninger på fredningslisten tegner det samme billede. Der er 15 villaer og 8 rækkehuse opført efter 1950 over for 4 etagebeboelseshuse.

Kønspektivet er også vigtigt. Byggebranchen har traditionelt været domineret af mænd, der har siddet tungt på rollerne som arkitekt, ingeniør, bygningshåndværker såvel som bygherre. Nyere forskning i efterkrigstidens byggeri viser dog mange eksempler på, at kvinder kom med originale bidrag til arkitekturen. De er indtil nu kun i meget begrænset omfang kommet på fredningslisten. Tilsvarende bør det klarlægges om kvindelige erfaringer relateret til ”*bolig-, arbejds-, og produktionsvilkår*” er tilstrækkelig repræsenteret.

Endelig bør det overvejes om der er betydende etniske eller religiøse mindretal eller andre oversete samfundsgrupper med tilknyttede bygninger og miljøer, som bør repræsenteres på fredningslisten. Det kunne for eksempel være grupper relateret til de nordatlantiske dele af Rigsfællesskabet.

Underrepræsenterede arbejds erfaringer og erhverv

Der er også en klar underrepræsentation af erhvervslivets bygninger, særligt for perioden efter 1950. Blot tre fabrikker opført efter 1950 er fredet til trods for industriens store betydning for samfundsudviklingen. Tilsvarende er udviklingen i landbruget efter 1920 stort set ikke repræsenteret, og der er kun to eksempler på kontor- og forretningsbygninger, selv om den private servicesektor beskæftiger de fleste danskere i dag.



Bredalsparkens nærbutikker, Hvidovre.

2.3 FYSISK AFGRÆNSNING AF FREDNINGENS OMFANG

Forud for indstilling af en bygning til fredning bør afgrænsningen af fredningens omfang vurderes nøje. Bygningsfredningslovens § 3 taler om *”den samlede beskyttelsesværdige helhed”*. Tilsvarende anvender UNESCO i forbindelse med vurdering af verdensarv begrebet *”integritet”* til at afdække om den fysiske afgrænsning af det nominerede område indbefatter de væsentlige og bærende værdier, der ligger til grund for nomineringen. Hvis for eksempel slotshaven er en bærende del af et slots værdier må den også indgå i afgrænsningen.

De nære omgivelser

Beskyttelse af en fredet bygnings nære omgivelser er ofte afgørende for opretholdelsen af kulturhistorisk og arkitektonisk værdifulde helheder. De nære omgivelser er den bevarede kontekst, bygningen er opført i eller har været funktionelt afhængig af. Byggeri fra 1900-tallet er ofte udtænkt og taget i brug på en måde, hvor have eller grønne omgivelser, adgangsvej og andre udenomsarealer er en integreret del af byggeriet.

Som udgangspunkt bør nyfredninger forholde sig til den helhed bygningen indgår i og også omfatte de nære omgivelser, naturligvis under hensyntagen til deres fredningsværdi. I nogle tilfælde, for eksempel en villa med have eller en offentlig institution, vil byggegrunden ved opførelsen – ofte sammenfaldende med bygningens matrikel – være den naturlige minimumsafgrænsning. I andre tilfælde kan det være nødvendigt at opfatte de nære omgivelser og den beskyttelsesværdige helhed bredere. Det kan eksempelvis være et sommerhus, hvis arkitektoniske værdier er knyttet til den landskabelige placering, eller et havnepakhus, hvor kajen og forbindelsen til bolværket er afgørende for at forstå bygningens funktion og kulturhistoriske værdier. Det er derfor vigtigt at være opmærksom på funktionelle sammenhænge og forbindelser, den rumlige oplevelsesværdi og landskabelige spor med fredningsværdier, når den samlede beskyttelsesværdige helhed skal afgrænses.

De større sammenhænge

Efterkrigstidens byggeri var i en langt større skala end i de foregående perioder. Nye transportformer gjorde det muligt at anlægge nye byggerier og hele bydele på bar mark. Opførelsen af etageboliger foregik som seriebyggeri med mange ens eller næsten ens bygninger inden for samme bebyggelse. Planlægning af infrastruktur, rekreative arealer og understøttende servicefunktioner indgik i stadig mere omfattende planer.

En væsentlig del af værdien i sådanne bygningsanlæg vil være knyttet til større planlagte og funktionelt sammenhængende helheder. Det kan f.eks. være boligforeningsbebyggelser, der udgør et helt kvarter. Inden for den nuværende fredningslovgivnings rammer kan meget omfattende fredninger med mange bygninger eller boligenheder dog være vanskelige at håndtere forvaltningsmæssigt. Der ligger her en udviklingsopgave i forhold til at beskytte væsentlige og meningsfulde helheder uden nødvendigvis at bygningsfredede hele totaliteten. Her bør forskellige tilgange afprøves som led i fredningsstrategiens implementering. Det kunne være fredning af prægnante dele af en bebyggelse som symbol på helheden, en vidtgående fredning af udenomsarealer med værdi som selvstændigt landskabsarkitektonisk værk og/eller samarbejde med den stedlige kommune, der kan beskytte de overordnede strukturer i den større helhed gennem en bevarende lokalplan.

2.4 TILSTAND VED FREDNINGEN OG HANDLEPLAN FOR VEDLIGEHOLD

Intentionen med en fredning er fremtidig bevaring af bygningen. Bygningen bør derfor som hovedregel være i en tilstand på fredningstidspunktet, der gør det muligt at bevare den. Tilsvarende må fredningsmyndigheden vejlede ejeren i den



fremtidige vedligeholdelse, så bygningen og dens fredningsværdier kan opretholdes. En gennemgang af vedligeholdelsestilstanden er således et vigtigt element i forbindelse med en indstilling til fredning.

Vurdering af tilstand og genopretning af væsentlige byggetekniske skader

Der er tidligere gennemført fredninger af bygninger i meget mangelfuld vedligeholdelsestilstand. Det har desværre i mange tilfælde ført til, at bygningen efterfølgende er forfaldet yderligere på trods af kompensationsordningerne.

Det Særlige Bygningssyn anbefaler, at der foretages en grundig byggeteknisk vurdering af bygningens tilstand i forbindelse med indstillingen til fredning. Hvis bygningen har væsentlige byggetekniske skader, bør fredningsmyndigheden undersøge, hvad det vil kræve at genoprette bygningen, så det er muligt at bevare den på længere sigt. I forlængelse heraf bør der udarbejdes en handlingsplan for genopretning af væsentlige byggetekniske skader. Genopretningen bør støttes af Slots- og Kulturstyrelsen i så vidt omfang som muligt.

Vedligeholdelses- og plejeplaner

Vedligeholdelses- og plejeplaner giver ejeren et overblik over behovet for vedligeholdelse/pleje, og dermed en mulighed for at planlægge indsatsen. Det Særlige Bygningssyn anbefaler, at der ved fredningen udarbejdes en vedligeholdelsesplan for bygningen i forlængelse af den byggetekniske undersøgelse og tillige en plejeplan, hvis fredningen omfatter have eller andre grønne omgivelser. Ved fredning af selvstændige landskabsarkitektoniske værker bør der altid udarbejdes en plejeplan.

Præfabrikerede elementer udgør facaden på Toms Fabrikker i Ballerup, opført 1961-62. Det er seriefremstillede elementer, der ikke længere er hyldevare.



2.5 AFVEJNING MELLEM FREDNINGSVÆRDIER OG HENSIGTSMÆSSIG FUNKTION

Bygningsfredningslovens § 1, stk. 2 siger, at der ved lovens administration skal *”lægges vægt på, at de bygninger, der værnes, får en hensigtsmæssig funktion, der under hensyntagen til bygningernes særlige karakter tjener til deres opretholdelse på længere sigt.”*

At en fredet bygning bruges og har en funktion, er vigtigt for dens langsigtede bevaring, fordi funktionen giver ejeren større incitament til at vedligeholde bygningen. Langt de fleste fredede bygninger har på fredningstidspunktet en relevant og aktuel funktion, der også kan bibeholdes på lang sigt. Det gælder for eksempel for de fleste boliger og offentlige institutioner, hvor installationer og faciliteter ofte kan moderniseres løbende, uden at det påvirker fredningsværdierne.

Gennem årene er arkitektonisk og kulturhistorisk væsentlige bygninger tilføjet fredningslisten, selv om deres oprindelige funktion er faldet bort. Det gælder for eksempel traditionelle vindmøller og stråttækte bondegårde, som var driftsmæssigt forældede, da de blev fredet i anden halvdel af 1900-tallet. Også i fremtiden vil det være nødvendigt at overveje fredning af bygninger, der rummer vigtige fortællinger om fortidens måder at bygge, bo og arbejde på, og som på fredningstidspunktet er på vej til eller allerede har mistet deres oprindelige funktion.

Fredning af en bygning uden en aktuel funktion kalder på særlige overvejelser om den langsigtede bevaring af bygningen og dens fredningsværdier, da spørgsmålet om en hensigtsmæssig fremtidig funktion vil komme til at indgå i forvaltningen af bygningen efter fredningen. I den daglige forvaltning arbejder Slots- og Kulturstyrelsen – i principielle sager rådgivet af Det Særlige Bygningssyn – med at finde den rette balance mellem hensynet til bygningernes fredningsværdier og ønsker om at bruge og ombygge fredede bygninger til nye funktioner, der tilføjer brugsværdier af økonomisk, samfundsmæssig, kulturarvsformidlende, rekreativ eller anden art.

At introducere nye funktioner i en fredet bygning har ofte konsekvenser for bygningens fredningsværdier. Nye funktioner kan for eksempel føre til ønske om ændringer i adgangsforhold, ruminddeling, overflader med mere. Udnyttelsesgraden og typen af funktion – herunder diverse krav fra anden lovgivning – har betydning for ændringernes omfang.

Der findes forskellige opfattelser af bevaring og restaurering og dermed også genanvendelse. En bygning kan opfattes som et afsluttet værk, hvor der hverken kan tilføjes eller fjernes noget, uden at harmonien og værket ødelægges. På den anden side kan en bygning også opfattes som noget, der ændres og udvikles over tid, og som består af mange lag fra forskellige tider og som har indrammet og formet forskellige anvendelser. Ifølge det sidste synspunkt står bevaring og udvikling, også forstået som økonomisk vækst, ikke nødvendigvis i modsætning til hinanden. Tværtimod kan fredede bygninger opfattes som en ressource for den fremtidige udvikling – som Verdensbanken har gjort i sin rapport *The Economics of Uniqueness og Realdania* i analysen Vores fælles skatkammer – Bygningsarven er pengene værd. Der findes mange gode eksempler på, at en fredning har ført til en bygnings bevaring i en ny form med en anden funktion end den oprindelige. En bæredygtig løsning til gavn for brugere, ejer og områdets arkitektoniske, kulturhistoriske og miljømæssige kvaliteter.

IBC International business college Kolding er indrettet i den tidligere træimprægneringsfabrik Gori, opført 1977. Her ses en af blandingstankene udsmykket af Jean Dewasne og bevaret som en skulptur i fællesarealet.



Genanvendelse af industribygninger. Lokomotivværksted fra 1888 er indrettet til butik, Aarhus. Gennem vinduet ses det ældste værksted fra 1862 og i gulvet er jernbanesporene bevaret.



I den mindre smedje ved Godthaab Hammerværk syd for Aalborg, der drives som museum, er der bevaret fjedrehamre og andre maskiner.



Det er vanskeligt at finde en nutidig funktion til en vindmølle, Brundby Stubmølle, flyttet fra Endelave til Samsø 1817. I dag fungerer møllen som landmark og turistattraktion.

Trods udfordringerne er det vigtigt at fastholde, at der i et vist omfang også er mulighed for at frede objekter, som ikke har en konkret funktion i økonomisk forstand. På fredningslisten findes en række enestående nationale symboler som eksempelvis Salys rytterstatue af Frederik 5. på Amalienborg Slotsplads, der ikke har anden funktion end som monument. En række fyrtårne, vandtårne og vindmøller fungerer som landmarks i lokalområderne og vidner om en tidligere tids teknologi og kultur – det er vigtige bygninger, der værnes selvom de ikke er økonomisk rentable

Afvejning ved udvælgelse af fredningsobjekter

Overvejelser om bygningens fremtidige brug bør indgå i behandlingen af nye fredninger. Med udgangspunkt i styrelsens erfaringer fra byggesagsbehandlingen og fredningsgennemgangen bør det i de konkrete fredningssager overvejes, hvilke potentielle konsekvenser forskellige typer af funktionsændringer vil have for bygningen. Forskellige udviklingsscenarier for en fredningskandidat bør evalueres. Hvis det vurderes, at alle relevante former for fremtidig brug vil medføre bygningsændringer, der væsentligt reducerer de arkitektoniske og/eller kulturhistoriske værdier, bør fredningen overvejes særligt nøje.

Udfordringer med at finde en fremtidig funktion vil tale imod en fredning og dette forhold bør holdes op mod fredningsværdierne væsentlighed samt perspektiverne for bygningens bevaring, herunder karakteren af det praktiske vedligehold, ejerforhold samt muligheder for kompensation og støtte fra offentlig og anden side. Disse overvejelser kan med fordel anvendes i prioriteringen mellem flere fredningskandidater i forbindelse med en temagennemgang.



Voldparken Skole blev nedlagt 2007 og fungerer i dag som foreningshus og udflytterbørnehave. Skolen blev opført 1946 i Brønshøj ved København. Den er tegnet af Kaj Fisker, som både var rektor og professor ved arkitektskolen i København, der var landets eneste indtil 1968.



Sammenslutningen af ejere af fredede bygninger holder årsmøde i Viby på Fyn.



PRIORITEREDE HOVEDTEMAER FOR NYE FREDNINGER

3

Fredningsstrategiens hovedindhold er ni temaer, der sætter en ramme for fredningen af nyere bygninger. Temaerne tegner et bredt billede af den arkitektoniske og samfundsmæssige udvikling i 1900-tallet, navnlig den anden del. De er et afsæt for udforskningen af denne periodes store og rigt varierede bygningsmasse og samtidig en påmindelse om, at hver enkelt bygning med fredningsværdier indgår i og repræsenterer en større historie.

En bestemt tids bygningsværker og bygningskultur er et resultat af flere forhold. Det gælder for det første mentale og ideologiske strømninger såsom tanker om det gode liv og det gode samfund, æstetiske idealer og syn på forholdet mellem kultur og natur. For det andet gælder det de samfundsmæssige vilkår i form af økonomi, adgang til energi og ressourcer, lovgivning og magtforhold. For det tredje har de fysiske og tekniske muligheder også en betydning defineret af de tilgængelige byggeteknikker, materialer, transportformer og andre teknologiske aspekter. Endelig er den konkrete bygning i høj grad defineret af sin funktion, hvad enten det er en bolig, en offentlig institution, en industrivirksomhed eller noget helt andet.

Udviklingen i 1900-tallets arkitektur er karakteriseret ved en varierende påvirkning af disse forskellige forhold. Vi har valgt at sammenfatte dem i en række temaer, hvoraf nogle omhandler de overordnede og tværgående forhold, mens andre beskæftiger sig med bestemte funktioner.

De tværgående temaer handler omfatter:

- Fællesskab og medborgerskab
- Form og funktion – arkitekturstrømninger
- By og land – infrastruktur og planlægning
- Energi og mobilitet – fra oliesamfund til grøn energi
- Byggematerialer, bygningskultur og bæredygtighed

Temaer med udgangspunkt i funktioner:

- Gode boliger til alle
- Erhverv – industri og servicesamfund
- Velfærdsstat og velfærdssamfund
- Fritid og det grønne

Da temaerne kan betragtes som forskellige vinkler på periodens bygningskultur vil de i sagens natur overlappende og gribe ind i hinanden. Nogle bygningsværker som for eksempel et gymnasium fra 1970'erne i jernbeton kan således på en gang

Danmarks første genbrugs-virksomhed: Stålvalseværket i Frederiksværk anlagt 1942-45. Her Electrostålværket fra 1974-76.

relateres til forskellige temaer som velfærdsstatens uddannelsessystem, arkitekturstrømningen brutalisme, byggematerialet beton, periodens store energiforbrug og idealer om fællesskab. Andre bygningsværker vil måske have fredningsværdier baseret på få eller blot et enkelt tema.

Temagennemgange som redskab

Et solidt vidensgrundlag er afgørende for arbejdet med nyfredninger. Slots- og Kulturstyrelsen har allerede foretaget en analyse af den eksisterende bestand af fredede bygninger på baggrund af gennemgangen 2010-16. Resultaterne derfra har bl.a. dannet grundlag for strategiens betragtninger om repræsentativitet.

For at finde nye kandidater til fredning relateret til strategiens temaer er det nødvendigt at gennemgå eksisterende viden, tilføje nye undersøgelser og sikre forankring både blandt særlig interesserede og i en bredere offentlighed.

Fredningsmyndigheden har en lang tradition for at foretage tematiske gennemgange af afgrænsede temaer. Det gælder eksempelvis vandkraftværker, jernbanens bygninger og infrastruktur, fyrtårne, jyske og fynske landbrugsbygninger 1850-1940, samt københavnske etageboliger 1850-1930. Disse temagennemgange dannede udgangspunkt for en veloplyst fredningsproces, der førte til beskyttelse af værdifulde dele af den danske bygningskulturarv. Til listen kan føjes en række nyere undersøgelser foretaget af andre aktører i samarbejde med styrelsen, der bl.a. behandler erhvervshavne og boligforeningsbebyggelser, men endnu ikke har givet anledning til fredninger.

Gennemgangene kan være store eller små og omfatter typisk en oversigt og diskussion af nuværende viden, indsamling og registrering af eksempler og forslag til fredningskandidater. Arbejdet vil typisk kunne inddrage faglige specialister inden for temaet, kommunale forvaltninger, museer og lokalarkiver samt bevaringsforeninger og ejere.

Det Særlige Bygningssyn anbefaler Slots- og Kulturstyrelsen at iværksætte systematiske surveys og undersøgelser, der over en længere årrække vil kunne dække strategiens temaer. Bygningssynet rådgiver gerne i forbindelse med igangsættelse og opfølgning på temagennemgange. Undersøgelserne bør få så bred en geografisk og emnemæssig dækning som muligt, men kan sikkert med fordel opdeles i håndterbare dele. Det er vigtigt, at viden og kompetencer opbygget i forbindelse med temaundersøgelserne også bringes i spil i den efterfølgende fredningsproces.



Paul Gadegaards udsmykning af vestibulen i Herring Højskole fra 1962.



Højskolens fællesskab, Herning Højskole fra 1962. Her veksles mellem undervisning, spising og samvær i fælleslokaler og eget lille soveværelse i det høje boligårn.

TEMA 1

FÆLLESSKAB OG MEDBORGERSKAB

Fællesskab, tillid, medborgerskab og demokrati er stærke, positivt ladede begreber, der både som idealer og organisatoriske grundprincipper har sat præg på udviklingen af Danmark i 1900-tallet. Fællesskab har også sat tydelige spor i det bebyggede miljø både som bygninger skabt til etablerede fællesskaber og foreninger såvel som en bestræbelse på at bruge rum og arkitektur til at skabe og styrke uformelle fællesskaber.

Siden demokratiets indførelse i 1849 og navnlig i løbet af 1900-tallet har forskellige gruppers bevidste arbejde på at danne fællesskaber og styrke medborgerskab været et gennemgående træk i den danske samfundsudvikling. Nye grupper har sluttet sig sammen og kæmpet for at blive en anerkendt del af større fællesskaber.

En høj grad af tillid er et vigtigt element i skabelsen af store fællesskaber, medborgerskab og demokratisk deltagelse, og fællesskab har fået en fremtrædende plads i forestillingen om det gode liv. Stærke organisationer skabt af civilsamfundet – andelsbevægelse, fagbevægelse og foreninger af enhver slags – søgte at løse store og små samfundsmæssige udfordringer i fællesskab og på en bedre måde end markedet eller staten kunne.

Styrkelse af tillid og legitimitet gennem aktivt medborgerskab var en central ambition under udviklingen af velfærdsstaten. Efterkrigstidens store vækst i offentlig forvaltning og service skete tæt på borgerne på det laveste administrative niveau, nemlig i kommunerne. Efterkrigstiden var karakteriseret ved en kamp for ligestilling mellem kønnene og gradvist blev dette ideal en integreret del af idéen om medborgerskab og demokrati. Samtidig fik kvinder en mere fremtrædende stilling i samfundslivet og flere kvindelige arkitekter gjorde sig bemærket med originale bidrag til dansk byggeri.



Handelsorganisationens fælleskab. Dansk Landbrugs Grovareselskab (DLG) har sin oprindelse i en række af landbrugets andelselskaber. Her siloanlægget De fem Søstre, Aarhus opført 1927, med tilhørende foderblandingsanlæg til venstre.



Folkets Hus på Københavns Vesterbro. Opført 1953-56 som forsamlingshus for arbejderbevægelsen, nu spillestedet Vega.



Brugsen og forsamlingshuset er nærmest mytologiske i fortællingerne om foreningsdanmark. Hunderup og Omegns Brugsforening, Esbjerg Kommune.

Foreningsdanmark

Foreninger er en grundpille i det danske samfundsliv. Foreninger er civilsamfundets formaliserede, demokratiske fællesskaber om bestemte interesser. Der er i dag op mod 100.000 foreninger i Danmark, og de fremtræder i mange forskellige former. Formålet kan eksempelvis være økonomisk, selskabeligt, fagligt, filantropisk, politisk eller kulturelt. Fire hovedstrømninger i dansk foreningsdannelse er andelsbevægelsen, fagbevægelsen, idrætsforeningerne samt foreninger rettet mod dannelse, uddannelse og kultur. Dertil kommer de forskellige religiøse fællesskaber uden for Folkekirkens regi. Flere af disse bevægelser har omsat deres ressourcer og idealer til markante fysiske anlæg og bygningsværker. Kreditforeninger byggede hovedsæder, der gjorde private banker rangen stridig, andelsbevægelsens siloer rager stadig op på mange havne og forsamlingshuse, klubhuse og foreningslokaler af forskellig art er at finde i hver eneste by landet over.

Boligen og fritid mellem individ og fællesskab

Efterkrigstidens velstandsstigning og byggeboom betød en frigørelse fra dårlige og trange boligforholds påtvungne nærhed og fællesskab. Med tilstrækkelige ressourcer til at stille de konkrete individuelle behov meldte spørgsmålet sig, hvordan fællesskabet kunne bevares og styrkes i det ellers så rationelle boligbyggeri. I de almene boliger blev lejerne efterhånden opfattet som aktive medspillere i dannelsen af lokale fællesskaber gennem de særlige danske beboerdemokrati. I arkitekturen blev fællesskab et tema med fokus på gruppering af boliger i overskuelige enheder og sammenhænge med uformelle opholds- og mødesteder på de fælles arealer inde og ude, f.eks. beboerhus, haverum eller fælles spisesal. Kolonihaven og sommerhusbebyggelser var en anden blanding af det private og det fælles.

Mødesteder – rum til fællesskab og medborgerskab

Medborgerskab og demokrati kræver fælles mødesteder i de nære såvel som de større sammenhænge. Steder som danner rammen om uformelle møder mellem mennesker og en demokratisk samtale på tværs af forskelligheder. Det kan være medborgerhuse, forsamlingshuse og andre fælles bygninger, og det kan være pladser eller grønne anlæg, der tjener som symbolske, fælles mødesteder, erindringssteder eller monumenter. Uformelle mødesteder kunne for eksempel også indgå i indretningen af offentlige institutioner med faste sofagrupper på gangarealer.



Sportshallen fra 2006 i det tidligere arbejderkvarter ved Holmbladsgade på Amager. Tegnet af Dorte Mandrup i forbindelse med kvarterløftet af området.





Danmarks Radio i Aarhus er tegnet af C.F. Møller Architects og opført 1971-73 og 1977-81, havearealerne er formgivet af Sven Hansen 1971-73.

TEMA 2

FORM OG FUNKTION – ARKITEKTURSTRØMNINGER

Dansk arkitektur forlod i mellemkrigstiden inspirationen fra historiske stilarter og vendte sig mod funktionalismen. Den havde en international gren inspireret af arkitekter fra Bauhaus-skolen og Le Corbusier. De søgte på baggrund af rationelle analyser at skabe en moderne, lysfyldt og sund arkitektur, som skulle komme de brede folkemasser til gode. Jernbetonens indmarch som byggemateriale og store jernvinduer ofte i vandrette bånd var også med til at virkeliggøre et helt nyt stilistisk udtryk, hvor den fremvoksende maskinpark (biler, tog, skibe og siloer) i udpræget grad udgjorde en dynamisk, æstetisk inspirationskilde.

Større betydning fik funktionalismens nordiske gren, der i Danmark blev til den funktionelle tradition. Den internationale stil blev omdannet til en mere imødekommende udgave, der søgte at forene et moderne formsprog uden direkte brug af stilhistoriske referencer med danske byggetraditioner, traditionelle materialer og tilpasning til det danske landskab. Der var mere tale om et arkitektonisk ideal end en stilart. Målet var en optimering af funktionalitet og form gennem en analyse af, hvem der blev bygget til, og hvordan det kunne gøres bedst muligt. I den funktionelle tradition fastholdt man stadig tegl og mursten som de foretrukne materialer, hvor solorienterede haveboliger, rækkehuse og stokbebyggelser med altaner i grønne områder vandt frem som tidens foretrukne og sunde boformer. Formmæssigt blev det kubiske og horisontalt prægede udtryk med lave sadeltage eller afvalmede tage rendyrket.

Funktionel tradition: Nyborg Folkebibliotek fra 1938-39 og tegnet af arkitekterne Flemming Lassen og Erik Møller.





Funktionel tradition eller sen-modernisme: LO-højskolen ved Helsingør 1967-69. Det omfattende anlæg er tegnet af Jarl Heger, Karen og Ebbe Clemmingsen.

Modernismen i efterkrigstiden

Da der efter Anden Verdenskrig igen kom gang i byggeriet, søgte danske arkitekter inspiration i udlandet som aldrig før. De fik øjnene op for Frank Lloyd Wright, hvis åbne eller opløste planer, kaminen som husets kerne og den tætte kontakt mellem hus og have var træk, der blev direkte optaget i den danske boligarkitektur. Frank Lloyd Wrights fascination af det japanske træhusbyggeri vandt også gehør i Danmark. Elementer som brede, stolpebårne tagudhæng, udkragede bjælkeender, ruder som vægflader, synlige stolpe-dragerkonstruktioner i interiet, pejse, blankt murværk og bejdset træ blev sammen med de åbne planer gennemgående træk i bl.a. villa-, institutions- og skolebyggeri. Det var træk som lagde sig i forlængelse af den funktionelle tradition i Danmark.

Parkbebyggelserne var en af de foretrukne anlægsformer. I disse bebyggelser med forskellige typer boformer (villa, rækkehus og etagebolig) indgik en nænsom landskabelig bearbejdning, der både tilgodeså store fællesområder, legepladser og små private uderum nær de enkelte boliger. Disse helhedsplaner imødekom behovet for en stor boligmasse med tilknyttede faciliteter og institutioner, men gik ikke på kompromis med den menneskelige skala, der blev understreget af materialernes naturlige, stoffige udtryk.

Efter Anden Verdenskrig vandt den Internationale Stil fra USA også indpas i Danmark. Beton vandt frem både støbt på stedet og som præfabrikerede elementer, og brugen af det nye materiale påvirkede det arkitektoniske stiludtryk. I løbet af 1960'erne og 1970'erne blev det industrielle byggeri intensiveret, ofte på bekostning af de gennemarbejdede og til landskabet tilpassede bebyggelsesplaner.

Storskalabyggeriets standardisering betød, at mange af de menneskelige og stoffige kvaliteter, som var udviklet i de foregående årtiers funktionelle tradition, blev tilsidesat.



Modernismen faldt i 1960'ernes Danmark fint i spænd med den storskalaplanlægning, der skulle opfylde borgernes behov i den fremvoksende velfærdsstat. Tiden og især dens planlæggere kaldte på storprojekter, som eksempelvis storcentre, hvor alle dagliglivets fornødenheder skulle være nemt tilgængelige med indkøbsmuligheder, daginstitutioner, kulturtilbud og sportsanlæg, parkering samt bus- og togstation. Disse store komplekser med forskelligartede funktioner passede også fint til modernismens arkitektoniske virkemidler, hvor curtain wall, repetition og modulær opbygning var faste bestanddele.

Brutalismen

I 1960'erne søgte en gruppe arkitekter at gøre op med, hvad de så som modernismens kølige, minimalistiske udtryk og gå nye veje. Brutalismen, der nok i dag må karakteriseres som en variant af modernismen, tilstræbte utilsløret at eksponere bygningens konstruktion og materialer. Arkitekturretningen havde ikke foretrukne konstruktioner eller materialer, men i Danmark forbindes den oftest med muretsversionen i Inger og Johannes Exners kirkebyggeri og med Friis og Molktes byggeriers rå betonkonstruktion. Her gav materialets tyngde, de ru overflader fra forskallingsbræddernes aftryk og det let forarbejdede fyrretræstømmer bygningerne en rustik og enkel karakter. Desuden var byggerierne fortrinsvis i én etage og tilpasset det omgivende landskab. Et andet kendetegn for den internationale brutalisme var den enkle modulopbygning i såkaldte megastrukturer, der kunne udbygges efter behov, og som tillod, at man kunne udfylde og ændre indholdet af modulerne alt efter behov. Hvor Inger og Johannes Exners byggerier står som monolitiske enkeltværker, karakteriseres flere af Friis og Molktes værker af en klar modulopbygning, der følger sig organisk til det givne landskab. Den enkle formgivning, aflæselige konstruktionsform og planløsninger, den fåtallige og ærlige materialeholdning gav brutalismens danske værker et særegent fysisk nærvær og tyngde.

International modernisme var præget af standardisering og forenkling: Rødovre Rådhus, 1954-56 tegnet af efterkrigstidens mest berømmede danske arkitekt Arne Jacobsen.



Brutalisme med de overdimensionerede bygningsdele og aftryk af forskallingsbrædderne i betonen dyrkede betonen og de store tekniske systemer selv i en fredelig skole: Holbæk Seminarium opført 1966-67 og tegnet af Gerdt Bornebusch, Max Brüel og Jørgen Selchau.

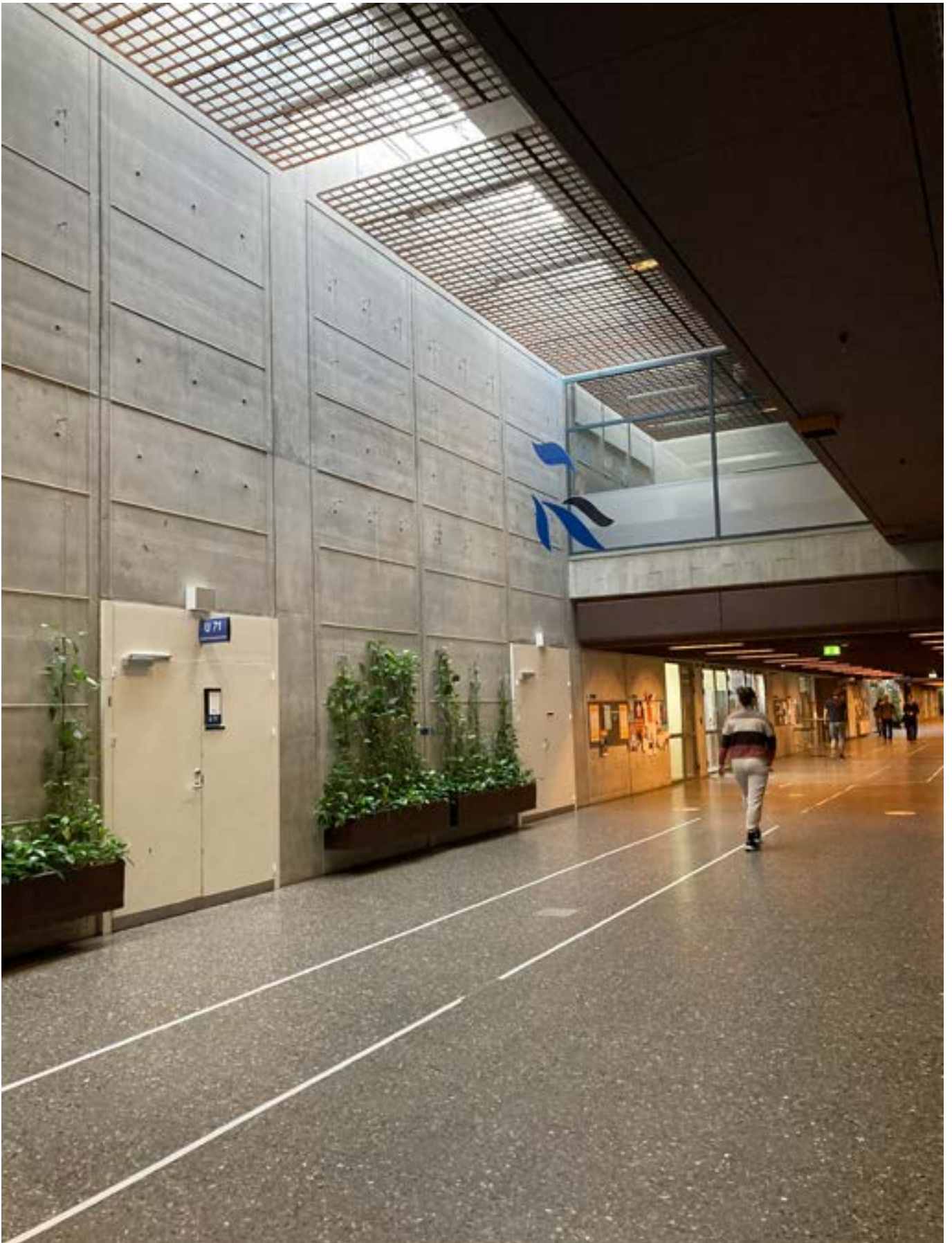
Strukturalismen

Et beslægtet opgør med modernismen og dens opfattelse af en bygning som et endegyldigt og afsluttet værk skete i 1970'erne i den såkaldte strukturalisme. Den baserede sig på erkendelsen af, at samfundet nu var under så hurtig og uforudsigelig forandring, at en velfungerende bygning skulle kunne tilpasse sig og rumme stadigt skiftende krav. Strukturalisterne var meget optaget af relationen mellem menneske og form samt de sociale relationer mennesker imellem. Overordnet skulle den tidssvarende bygning være en grundstruktur, hvis statiske og kollektive form skulle være en strukturerende ramme for det individuelle initiativ. Større institutionsbyggerier som et universitet eller et hospital kunne for eksempel opbygges over en båndplan, hvor selve bebyggelsen var hævet på piller, hvorunder der var parkering i den delvis nedgravede, åbne kælder. På denne måde blev trafikken ført ind i bygning og samtidig holdt adskilt fra den. Herover kunne opholds- og studieområder eller sengeafsnit forbindes af en centergade gennem hele anlægget. Ved centergaden blev kantiner, bibliotek, auditorier og opholdsområder placeret. Det hele blev opbygget over et hovedmodul, der sikrede en rationel byggeproces, men også uproblematiske udvidelser i fremtiden. Modulet gav også mulighed for mindre lysgårde til ophold. Et sådan anlæg havde fra begyndelsen en åben struktur, der forbandt det med det omgivende landskab.

Tæt-Lav bevægelsen

I løbet af 1970'erne kom et nyt opgør med modernismens industrialiserede byggeri i form af Tæt-lav bevægelsen, der med inspiration fra USA byggede på undersøgelser af borgernes adfærdsmønstre i forhold til deres omgivelser. Flere anlæg blev udformet som boliggrupper omkring en plads eller et stræde ofte med et fælleshus for hele bebyggelsen. Bebyggelserne blev gerne anlagt i grønne områder med nær kontakt til naturen. Husene udførtes i betonelementer beklædt med træværk eller vandskuret murværk med varierende tage af eternit. Bebyggelserne fik et selvgroet udseende i kraft af de varierende taghøjder, karnapper, drivhuse og udvendige trapper, og dette folkelige og livlige udtryk med fokus på fællesskabet var karakteristisk for meget byggeri op gennem 1970'erne og 1980'erne. Tæt-lav bevægelsen trak på flere tendenser i samtidens arkitekturretninger herunder strukturalisme, regionalisme og med sin tætte tilknytning til danske landsbyer og enkle hovedformer knyttede bevægelsen også an til en del af postmodernismen.

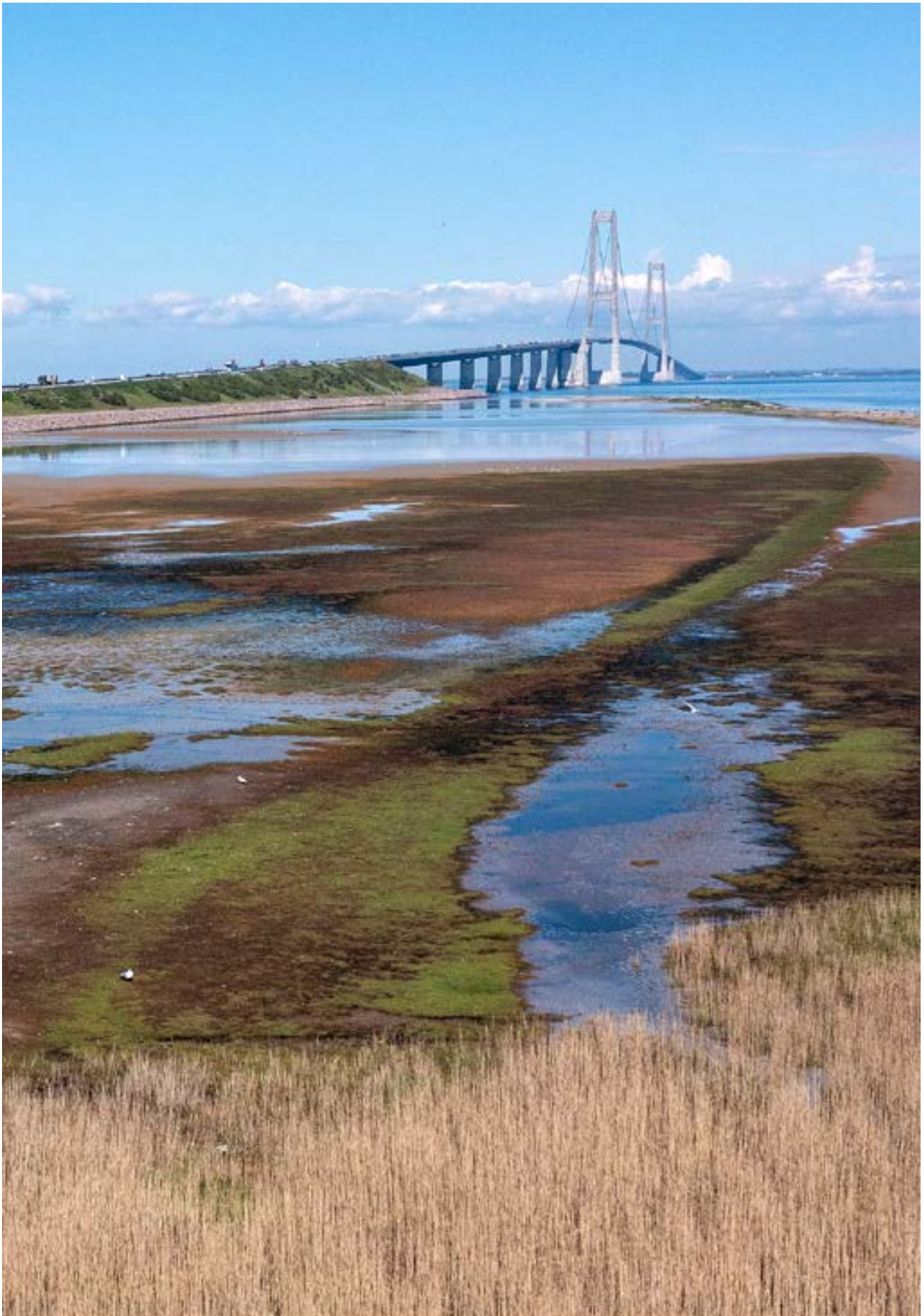
Strukturalisme: Syddansk Universitet i Odense med den forbindende centergang. Til siderne er der auditorier, kontorer og kantiner med mere. Anlægget er opført fra 1971 og frem. Det er tegnet af Krohn & Hartvig Rasmussen, Knud Holscher og Svend Axelsson, et arkitektfirma, som også har tegnet Hvidovre Hospital, der er opbygget på nogenlunde samme måde.





Tæt-Lav: Tinggården ved Herfølge er tegnet af Tegnestuen Vandkunsten og opført 1971-78.





Storebæltsbroen fra 1998 fortæller blandt andet om bilismens stigende betydning.

TEMA 3: BY OG LAND – INFRASTRUKTUR OG PLANLÆGNING

Urbaniseringen – den befolkningsmæssige vandring fra land til by – begyndte med industrialiseringen midt i 1800-tallet, og i 1916 boede mere end halvdelen af danskerne i byerne. Industriens vækst og mekaniseringen af landbruget betød en forskydning mod byerhvervene industri og service, så vandringen mod byerne fortsatte. Midt i 1900-tallet ændrede byvæksten karakter og blev meget mere spredt, fordi bilen og lastbilen gav en ny og uhindret mobilitet. Væksten skete nu i forstæderne, og store industriarbejdspladser med tilhørende boligområder voksede frem i tidligere landsbyer eller små stationsbyer.

Boliger, erhverv, offentlig service og andre funktioner spredte sig over langt større arealer. Stadig mere af det åbne land blev omdannet til byområde eller optaget af de vidtforgrene systemer af forsynings-, transport- og kommunikationsnet, der fik det hele til at fungere. For at koordinere den kraftige byvækst, det store arealforbrug og den tilhørende infrastruktur var det nødvendigt med offentlig planlægning på forskellige niveauer.



Anlæggelsen af S-banen var en del af Køge Bugtplanen, her Hundige 1974.

Ingeniørerne blev på linje med økonomer og arkitekter en central faggruppe i udbygningen af det højteknologiske og gennemplanlagte samfund fra midten af 1900-tallet. Ingeniører ansat i statslige organer, kommuner og forsyningsselskaber formulerede sammen med toneangivende private ingeniørvirksomheder i vid udstrækning, hvordan økonomi, ressourcer og arealer kunne anvendes bedst og mest rationelt. Der blev etableret systemer, der stadig er grundlaget for vores samfund og livsstil, mens det har været nødvendigt at tage andre løsninger op til revision efterhånden som konsekvenserne for f.eks. miljø og sundhed har vist sig.

Infrastrukturen binder Danmark sammen

Infrastruktur omfatter anlæg til transport, kommunikation og forsyning, f.eks. veje, jernbaner, el- og vandforsyning samt telefonforbindelser. I den tidlige industrialiseringsperiode fik Danmark et udbygget net af jernbaner, havne og hovedlandeveje. Biler og lastbiler overtog hovedrollen i efterkrigstiden og der skete en massiv udbygning af vejnettet. Den første motorvej åbnede i 1956 og i løbet af de følgende fire årtier etableredes et landsdækkende motorvejssystem med tilhørende motorvejsbroer og tunneller til forbindelse af landsdelene.

Lillebæltsbroerne fra 1935 og 1970 er vigtige ingeniørarbejder, der binder landsdelene sammen.



Danmark består af mange store og små øer, så færgefarten og de tilhørende anlæg har en vigtig rolle, om end de vigtigste og mest trafikerede overfartssteder fik faste broforbindelser i løbet af 1900-tallet. Lufttrafikens stigende betydning kan aflæses i udviklingen af civile lufthavne. Mens jernbanens betydning var vigende i efterkrigstiden med lukningen af mange lokalbaner, fik S-togsnettet en afgørende betydning i planlægningen og udviklingen af Hovedstadsområdet.



Københavns Lufthavn, terminal 1939 af Vilhelm Lauritzen (flyttet 2000).

De tekniske netværk er nervebanerne i det højteknologiske samfund, og de blev stadig mere avancerede og vidtforgrene, hvad enten de var synlige i landskabet som kommunikationsmaster og elledninger eller usynlige som telefonledninger, vandvær og kloakvær under jorden. Kendetegnen for alle disse netværk er deres knudepunkter, hvor netværkets tråde samles som for eksempel telefoncentraler, transformatorstationer og rensningsanlæg.

Planlægning

Mens anlæggelse af monumentale pladser og planer for udstykning af nye byområder har en lang historie, fik planlægningen en ny og helt central betydning i 1900-tallet. Den kom til at omfatte hele samfundet fra den helt overordnede landsplanlægning over by- og kommuneplaner til byplanvedtægter for det enkelte kvarter.

Flere hensyn skulle tages i betragtning. Den omfattende infrastruktur skulle anlægges på den mest hensigtsmæssige måde, ligesom de offentlige institutioner skulle fordeles på lokalt som nationalt plan. En grundtanke i tidens byplanlægning var adskillelsen af forskellige funktioner og inddeling af byen i særskilte områder til industri, handel og service, rekreative områder samt boliger af forskellige typer. Lovgivningen om land- og byzone skulle opretholde grænsen mellem byerne og det åbne land. På nationalt niveau bidrog egnsudviklingsstøtten til forskydning af industrien mod det vestlige Danmark, mens anlæggelsen af universiteter og andre store uddannelsesinstitutioner fik stor og langsigtet betydning for byudviklingen.

Funktionsopdeling i stor skala:
Køge Bugt Planen 1966.





Shells olierafinaderi 1963-66, Fredericia.

TEMA 4:

ENERGI OG MOBILITET – FRA OLIESAMFUND TIL GRØN ENERGI

Energi og ressourcer har grundlæggende betydning for menneskets levevilkår, samfund og byggeri. Omvendt påvirker ressourceforbruget det lokale og globale miljø i et omfang, som først for nyligt er kommet til at stå klart.

Det gamle samfund var baseret på solens naturlige energikilde, men industrialiseringen tog den fossile energikilde kul i brug. Kul kunne drive maskiner, skibe og tog samt give lys, varme og elektricitet. Olie, en billig og fleksibel fossil energikilde, var grundlaget for en ny energirevolution i midten af 1900-tallet, der gav en enorm forøgelse af velstand og levestandard i den vestlige verden. Boligerne voksede og kunne billigt og bekvemt varmes op med oliefyr. Efterhånden skete en elektrificering af hverdagslivet med vaskemaskiner, køleskabe, elkomfurer, fjernsyn og mange andre nye elforbrugende apparater.

Den største betydning fik olien dog for transporten. Olie erstattede kul i skibe og tog, og var drivmidlet i biler, lastbiler og flyvemaskiner. Biler og lastbiler førte til grundlæggende forandringer af byernes og kulturlandskabets udformning med forstæder, sovebyer, pendling, motorveje og parkeringspladser.

Danskerne fordoblede energiforbruget fra 1950 til 1972, hvor olieforbruget per indbygger overgik selv USA. Året efter kom oliekrisen, og samfundet såvel som den enkelte forbruger var efter årtier med enorm vækst nødt til at nedbringe olieforbruget. Der kom krav til isolering i byggeriet og de første forsøg på at skabe et lavenergihus gik i gang. Et andet svar på oliekrisens udfordringer var at udnytte vedvarende energikilder. I den efterfølgende periode blev Danmark et foregangsland inden for udvikling af strømproducerende vindmøller på land og siden til havs. Tiltagene efter energikrisen med fokus på energibesparelser og vedvarende energi var en spæd begyndelse på den grønne omstilling.

Servicestation i Silkeborg.



Lastbiler og privatbilisme – oliesamfundets mobilitet

Bilen blev introduceret i Danmark omkring år 1900, men blev først almindeligt udbredt i efterkrigstiden. Omkring 1970 var der en million motorkøretøjer i Danmark. Motoriseringen betød, at vejnettet måtte udvides kraftigt med tilhørende servicestationer med mere. Bilerne skulle have plads i byen. Gadegennembrud og nedrivninger til større veje, mens gamle torve blev omdannet til parkeringspladser. Bilismen fik gennemgribende betydning for byplanlægningen og i det hele taget måden at tænke byer på. Nye bydele blev udlagt på bilens præmisser på vidtstrakte arealer med systemer af gennemgående veje, fødeveje og stikveje for at sikre en hensigtsmæssig trafikafvikling. Virksomheder, offentlige bygninger og navnlig indkøbscentre blev anlagt med store parkeringspladser, mens dedikerede boligområder var indrettet til daglig pendling med bil. En høj importafgift betød dog, at Danmark ikke blev så gennemmotoriseret som andre lande i Vesteuropa, og det var derfor nødvendigt også at afse plads i bybilledet til cyklister og cykelstier. Gående fik også bedre forhold i fred for bilerne på lukkede stisystemer i boligområder og på gågader i bymidterne.

Store multinationale olieselskaber som Shell drev ikke alene benzinstationer og raffinaderier, men opbyggede også omfattende bureaukratier, og opførte ligesom andre bygherrer kontorhuse i centrum af de store byer. Shellhuset fra 1951, København.





Med til bilismen hører parkering. Her et tidligt parkeringshus i jernbeton i det indre København, Palæ Garager opført 1933.

Fra sort til grøn energi

Olie var i efterkrigstiden en importvare, der kom ind med stadig større tankskibe. Det enorme forbrug af olie betød, at den tilhørende infrastruktur er i meget stor skala, der dog bliver stadig mindre efterhånden som olieprodukterne nærmer sig forbrugerne. I 1970'erne begyndte Danmark selv at udvinde olie og senere gas i Nordsøen, hvilket ud over boreplatformene til havs førte til omfattende faciliteter på land og under jorden i form af naturgasnettet.

Med oliekrisen blev den vedvarende energi igen interessant. Vindens energi havde drevet de traditionelle kornmøller, men de blev udkonkurreret af fossile energikilder i slutningen af 1800-tallet. Senere blev der gjort forsøg på at udnytte vindmøller til elproduktion, men den billige olie overflødiggjorde projektet og det teknologiske gennembrud udeblev. Oliekrisen gjorde på ny udviklingen af vindmøller interessant. Med lokal foretagsomhed og statslig støtte så en lille, robust vindmølletype dagens lys. Den blev snart udbredt i det danske landskab ofte finansieret af lokalt funderede vindmøllelaug.

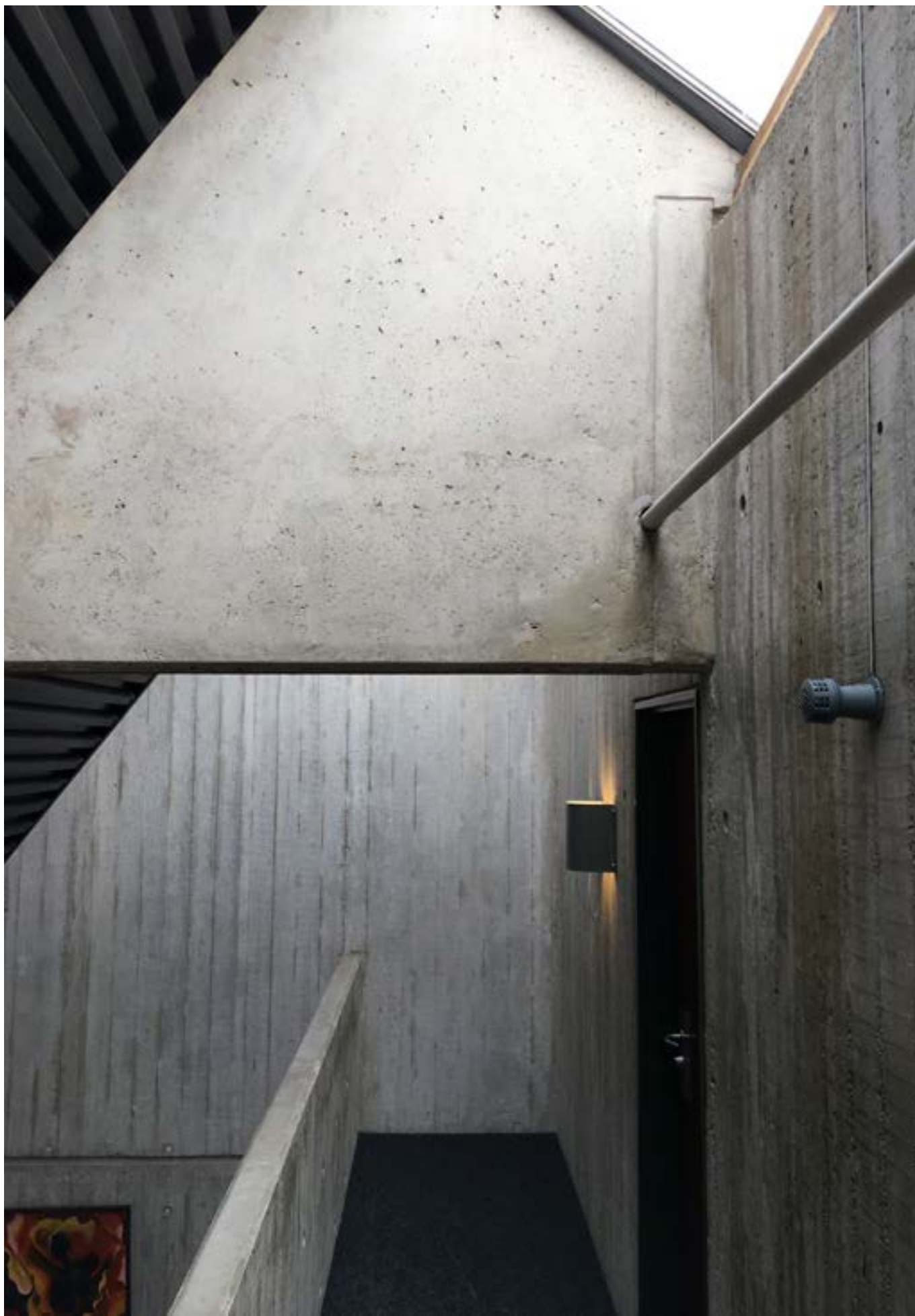
Vindmøller ved Nakskov Fjord mellem Sandby og Lindelse.





Avedøreværket i Hvidovre Kommune er opført 1990 og udvidet 2001.





Præfabrikeret spær i beton og endevæg støbt på stedet jf. aftrykket af forskallingsbrædderne, Skjoldhøj-kollegiet, Aarhus. Hele byggeriet er nøje planlagt på forhånd, herunder hvor meget beton der skal bruges.

TEMA 5: BYGGEMATERIALER, BYGNINGSKULTUR OG BÆREDYGTIGHED

Den traditionelle danske byggeskik og dens materialer går tilbage til middelalderen. Byggematerialerne blev hentet direkte i naturen i form af træ, kalk, strå, ler og natursten, mens man med en brænding kunne lave tegl, kalkmørtel, glas og de små mængder metal, der var brug for. Disse grundmaterialer – ofte hentet i nærområdet – definerede byggeskikken i Danmark gennem århundreder. Bindingsværk og stråtag blev gradvist afløst af fuldmurede huse med tegltag, som fra 1800-tallet blev dominerende. Industrialiseringen og kullets billige fossile energi introducerede nye byggematerialer som støbejern, stål og ikke mindst cement, der kunne bruges til mørtel og beton. Den virkelige revolution i byggeriet skete hen over midten af 1900-tallet, da beton bredte sig fra industri og etageboliger til snart sagt alt byggeri.

Med den tiltagende rationalisering og brug af masseproducerede standardkomponenter kunne man forvente, at byggeriet ville blive ens over hele landet. Men det er ikke tilfældet. Også massebyggeri skal vedligeholdes og repareres, ligesom ændringer i beboeres eller brugeres behov gør det nødvendigt at bygge om eller til.

Sideløbende med standardiseringen fandtes en folkelig, lokalt forankret bygningskultur baseret på ejerens foretagsomhed, hvad enten det drejede sig om selvbyggere eller ejernes løbende ændringer af typehuse med udvidelser og egne tilpasninger. Som modreaktion til det industrialiserede standardbyggeri begyndte nogle grupper efter 1968 at søge efter mere bæredygtige løsninger og materialer, og der var en stigende interesse for at restaurere ældre bygninger og bruge dem til nye funktioner.



Wichmanns Gaard, Saksøbing. Overkalket sammennaglet bindingsværk med udmurede og lerklinede tavl. Materialer man har haft lokalt de fleste steder i Danmark, og som man selv har kunne bygge et hus af med hjælp fra en håndværker.

Teglstensmur, Aarhus Universitet. Det professionelle mурværk lagt af en murer.

Nye materialer og teknikker forandrer byggeriet

Beton kom frem i 1800-tallet, men blev langt ind i 1900-tallet primært brugt til konstruktioner, hvor betonens egenskaber gav særlige fordele som f.eks. havneanlæg, fæstningsværker og industribygninger. Fra omkring 1950 begyndte byggeri med præfabrikerede betonelementer at afløse den traditionelle byggeskik inden for boligbyggeriet. Specialiserede virksomheder producerede standardiserede elementer, som efterfølgende blev samlet på byggepladsen, deraf navnet montagebyggeri. Bestræbelserne på yderligere rationalisering af byggeprocessen førte til snorlige kransporsbyggerier, mens køkkenerne kunne standardiseres med køkkenelementer. Samtidig kom en lang række nye industrifremstillede byggematerialer på markedet i form af letbeton, fibercement, mineraluld, gipsplader, lamineret træ, fugemasse, termoruder samt flere syntetiske plastprodukter. De nye materialer gav lovende arkitektoniske muligheder og sænkede omkostningerne, mens vedligeholdelsen i nogle tilfælde stødte på uforudsete problemer. Man begyndte derfor at lave tekniske beregninger af elementernes levetid, som tidligere havde været erfaringsbaseret. Idéen var, at elementerne skulle være vedligeholdelsesfrie – i deres levetid.

Et hus til en maler, Randbølvej 13 i København. Det er opført 1949 delvis i gasbeton, der blev et almindelig materiale i perioden.





Montagebyggeri opført af betonelementer i 1966 af A/S Component-byg i Vestervang, Viborg. Bygget som et såkaldt kollektivhus med 68 små lejligheder og fælles restaurant i stuen.



Svenskehusene Valby har fået deres navn, fordi de kommer fra Sverige og blev givet som gave efter 2. Verdenskrig. Disse typehuse, der er bygget af præfabrikerede elementer blev først brugt som midlertidige boliger for tyske flygtninge i 1945. De blev genanvendt og flyttet til deres nuværende plads i 1947.

Selvbyggere og folkelig bygningskultur

At eje sin egen bolig, og dermed have fri råderet, var en drøm for mange i 1900-tallet. Navnlig uden for de store byer indebar det for nogle også selv at opføre huset. Foretagsomheden blomstrede i de nye parcelhuskvarterer og efterhånden som familiens behov udviklede sig, byggede ejerne om og til, hvad enten det gjaldt ønsket om større børneværelser, garage eller udestue. Storleverandør til parcelhusejernes gør-det-selv-reparationer og ombygninger var de fremvoksende byggemarkeder, der kunne levere standardiserede bygningselementer og materialer. Mange sommerhuse og kolonihavehuse er også udtryk for en folkelig bygningskultur, hvor ejeren selv har bygget med forhåndenværende materialer, eventuelt i fællesskab med naboer i området. En tilsvarende uformel og folkelig bygningskultur findes som skure på havnen i små jollemiljøer og lignende steder.



Bæredygtighed og genanvendelse

Forbrugsvæksten i 1960'erne førte ifølge kritikere til en skødesløs omgang med ressourcerne og problemer for miljø og indeklima. Som modreaktion begyndte ildsjæle at lave forsøg med alternativt og miljøvenligt nybyggeri med andre materialer, bl.a. på Christiania. Frem for beton og stål blev mere bæredygtige materialer afprøvet. Efter energikrisen kom der fra statslig side krav til isolering, der skubbede på udviklingen af mindre energiforbrugende huse. Samtidig opstod en fornyet interesse for at bevare og vedligeholde ældre byggeri og konvertere funktionstømte bygninger til nye formål for at spare på ressourcerne og styrke nærmiljøets arkitektoniske og historiske kvaliteter. Gamle fabriksbygninger blev omdannet til kulturhuse, kontorer eller boliger.

Flyvergrillen ved Københavns Lufthavn er et yndet udflugtsmål for flyentusiaster. Den åbnede som ithubus i 1972 og blev få år senere udvidet med en grillbar.





Bellahøj i København er fra 1951-57. Her er bygget i højden for at give plads til grønne omgivelser i kontrast til den gamle bydels snævre og mørke baggårde. Der er også blevet plads til altaner, hvor beboerne kan nyde den friske luft.

TEMA 6: GODE BOLIGER TIL ALLE

Boligen opfylder et basalt menneskeligt behov og er derfor en væsentlig og særdeles udbredt bygningstype, der tegner sig for næsten to tredjedele af den samlede bygningsmasse. Boliger opført i 1900-tallet var i modsætning til tidligere kun sjældent forbundet med erhverv eller andre funktioner, så arkitekter, ejere og beboere kunne fokusere fuldt ud på målet om at skabe den gode bolig. Samtidig fik en langt større del af befolkningen mulighed for at sætte deres præg på boligbyggeriet på grund af den øgede velstand og demokratisering. Ejerboligen fik større udbredelse, da familier landet over fik opført et meget stort antal enfamiliehuse kendt som parcelhuse eller typehuse. Boligforeninger og almennyttige boligselskaber med beboerindflydelse opførte etageboliger og rækkehuse i byerne. Ud fra et politisk mål om at skabe gode boliger til alle understøttede staten boligbyggeriet med direkte støtte, lån og skattefradrag. Det førte fra 1950'ernes begyndelse til et byggeboom af hidtil uset omfang. Mere end en tredjedel af alle nuværende boliger er opført i de tre årtier 1950-79.

Boligerne blev gradvist større og i høj grad tænkt som familieboliger. Barnet og familielivet stod centralt for udformningen af boligen og dens omgivelser. Et børneværelse til hvert barn var idealet og efterhånden også normen. Der skete også en forbedring af faciliteterne i boligerne, der fik veludstyrede køkkener med køleskabe m.m. og badeværelser med varmt vand. Centralvarme, radiatorer med termostat og bedre isolering gav mulighed for en komfortabel, ensartet opvarmning af alle rum.

Bredalsparken i Hvidovre er opført 1949-59.



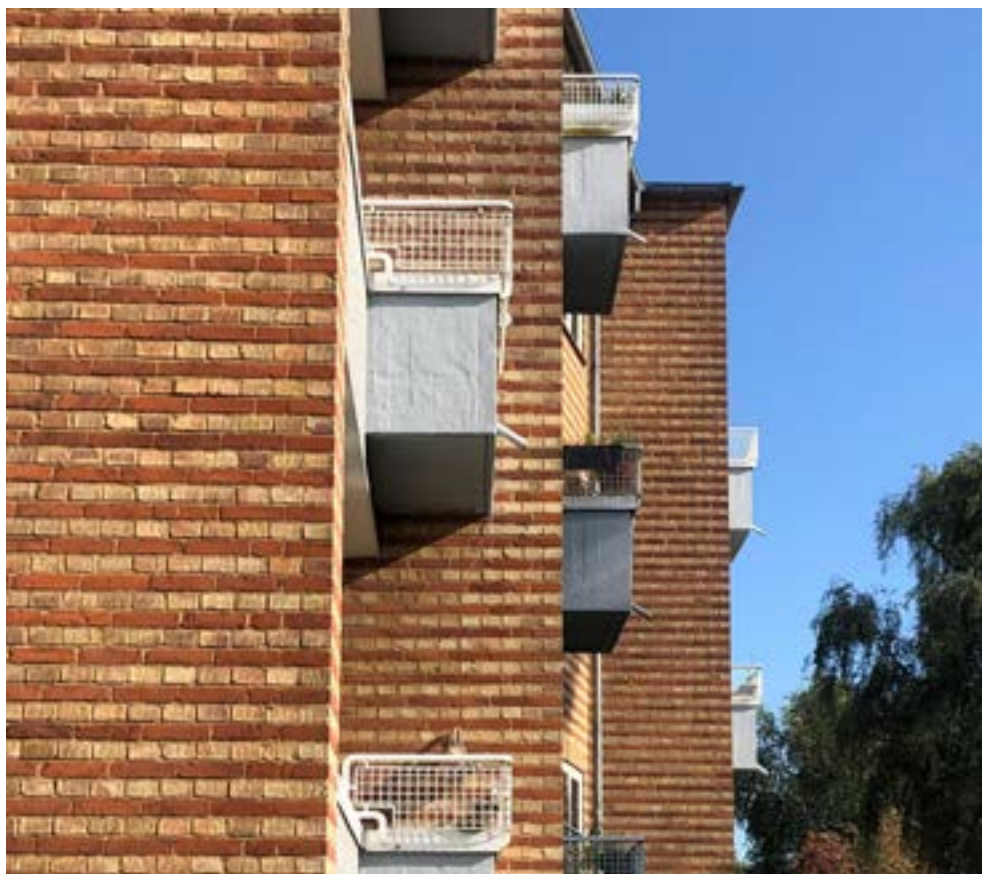
Det grønne uderum var helt essentielt i efterkrigstidens byggeri. Lys, luft og grønne plæner krævede plads, så boligbyggeriet bredte sig over ekstensive arealer. Haven var en integreret del af parcelhuset med en standardgrund på 800 kvadratmeter. Dyrkning af prydhaver og køkkenhaver blev en stor fritidsbeskæftigelse, mens terrassen gav rum til afslapning og hygge. Etageejendomme blev ikke længere bygget i den traditionelle karréform med forhuse ud til gaden og baggård, men fik form som fritlæggende boligblokke i parkbebyggelser tilpasset de landskabelige træk.

Rækkehuse blev ofte opførte med små private haverum til hver bolig.

Almene boliger

Langt de fleste af efterkrigstidens etageboliger blev opført som almene boliger. For at afhjælpe bolig manglen efter krigen støttede staten det almennyttige byggeri økonomisk og med viden bl.a. om rationelle byggeteknikker. Etagebyggeriet tog i 1940'erne og langt ind i 1950'erne afsæt i det traditionelle murstensbyggeri med saddeltag og blev opført i høj håndværksmæssig kvalitet. Efterhånden førte elementbyggeri til eksperimenter med formgivning og udtryk, og betonen blev en synlig del af facader og detaljer. Bebyggelserne fik form som fritlæggende boligblokke orienteret efter sollyset og typisk placeret i grønne områder. Vægten på kvalitet i lejlighedernes udformning og bredden af fælles faciliteter og servicetilbud afspejlede i mange tilfælde arkitekternes sociale engagement og forestillingen om velfærdsstaten. I en søgen efter effektivisering af byggeproces og offentlig service kom bebyggelserne til at omfatte gradvist større områder og fik i nogle byer karakter af nye hele kvarterer eller bydele.

Boligforeningsafdelingen Uffesvej i Aarhus fra 1952 er bygget i en mere menneskelig skala end Bellahøj.



Parcelhuse

Villaen med egen have var oprindeligt en boligform for de bedrestillede, der gradvist blev opnåelig for flere og endte som danskernes foretrukne boligform. I den tidlige efterkrigstid gav staten lån til at bygge små, spartansk indrettede huse. 1960'ernes økonomiske vækst satte gang i et parcelhusboom og i løbet af to årtier blev der bygget op mod en halv million enfamiliehuse. Typehusfirmaer tilbød familierne et overskueligt valg mellem forskellige standardhuse og strømlinede byggeprocessen. Prisen blev så lav at rigtig mange familier kunne få råd til at blive husejere, særligt når der var to udearbejdende forældre til at betale terminen. Det var overvejende etplanshuse bygget i mursten med store termovinduer og forskellige tagmaterialer som bl.a. bølgeeternit. Parcelhuskvartererne skød op både som forstæder til de større byer og i gamle landsbyer, der fik karakter af sovebyer. Husene var rationelt indrettede med spisekøkken, stor tv-stue og værelse til hvert barn. Både huse og kvartererne var tænkt til børnefamilier og næsten to tredjedele af alle børn boede i parcelhus i 1980. Mange parcelhusejere udviklede deres bolig efter familielivets skiftende behov i form af tilbygninger med flere værelser, carporte eller garager til bilen samt udestuer til fritidslivet.

Huse bygget med statslån, Fortvej i Rødovre.



Brøndby Strand opført 1969-74, i baggrunden ses det store hus fra 1976 i Avedøre Stationsby.



Rækkehusene og det tæt-lave bymiljø

Huse opført gavlvæds ved gavlvæds er en bebyggelsestype, der har været brugt langt tilbage, fordi den bl.a. udnytter grunden godt og sparer på materialer og opvarmning. Omkring 1970 fik rækkehuset fornyet popularitet, da flere arkitekter begyndte at sætte spørgsmålstegn ved boligkvaliteten i tidens høje og industrialiserede boligbyggeri. De så sig om efter en måde at skabe overskuelige nærmiljøer, hvor hver bolig havde direkte adgang til det grønne uderum. Tegl vendte tilbage som gennemgående materiale og mange rækkehuskvarterer fik stilleveje, der gav gående og cyklende plads på linje med bilerne. Samtidig eksperimenterede både tegnestuer og boligforeninger med inddragelse af beboerne, hvilket udviklede sig til et formaliseret beboerdemokrati i de almene boligforeninger. Boligerne i rækkehusene var attraktive og navnlig de almene boligselskaber opførte mange i 1970'erne og 1980'erne.

Tæt-Lav-bebyggelse: Gadekæret, Ishøj Kommune, opført 1975-79.



Efter 2. verdenskrig er industriens tyngdepunkt flyttet fra hovedstaden til Fyn og Jylland. Fiberlines fabrik-, lager- og kontorbygning er opført 2005-06 ved Middelfart og er tegnet af KHR Architecture. Fiberline producerer byggematerialer af glasfiber.



TEMA 7: ERHVERV – INDUSTRI OG SERVICESAMFUND

Danmarks erhvervsliv forandrede sig grundlæggende hen over midten af 1900-tallet, da landbrug, industri og siden service afløste hinanden som den sektor med flest beskæftigede. Der var en enorm vækst i antallet af arbejdspladser og produktivitet, og velstandsstigningen dannede grundlag for den fremvoksende velfærdsstat. Samtidig var erhvervslivet præget af tiltagende kompleksitet og opdeling med nye erhverv og brancher. Erhvervsudviklingen satte et kraftigt aftryk på små og store byer landet over, hvor funktionsbestemte bygninger til industri og service prægede nye erhvervs-kvarterer og de gamle bykerner. Erhvervsbyggeriet var omfattende, og således blev der i efterkrigstiden opført flere kvadratmeter erhvervsbygninger end etageboliger.

Arbejdslivet ændrede sig også i denne udvikling. Mange flere kvinder kom ud på arbejdsmarkedet inden for industri og navnlig service. Mekanisering gjorde mange arbejdsopgaver mindre tunge og slidsomme, og en øget opmærksomhed på arbejdsmiljø ændrede arbejdspladsernes udformning med hensyn til lys, varme, ventilation og sikkerhed. Kontorarbejde og andre servicefunktioner kom til at fylde mere. Af hensyn til logistikken bevægede industri og handel sig mod fladebygninger i en etage, hvorimod bygninger til administration – ofte med cellekontorer til hver enkelt medarbejder – skød i vejret i mange etager.

Fordi lastbilen og personbilen gav både råvarer, produkter, medarbejdere og kunder stor mobilitet, skete erhvervsbyggeriet over hele landet. Små landsbysamfund blev således på overraskende kort tid hjemsted for nogle af Danmarks største virksomheder og arbejdspladser med talrige bygninger til produktion, administration og i nogle tilfælde tilhørende boliger ejet af virksomheden. I de store byer skete erhvervsbyggeriet ofte i samlede, planlagte kvarterer til industri og senere også handel og service præget af særlige vejføringer og store arealudlæg. I bymidterne kom handel, kontorer og andre servicevirksomheder til at dominere.



Danmark som industriland

Danmark blev industrialiseret i 1800-tallet, men i 1950'erne begyndte en ny industrialiseringsbølge at rulle, indtil energikrisen i 1973 vendte udviklingen. På mange måder kulminerede Danmark som industriland i denne årrække, i hvert fald har industrien aldrig før eller siden beskæftiget en så stor del af befolkningen, og flere af nutidens væsentligste danske fremstillingsvirksomheder voksede sig store i disse år. Industriens byggeri var funktionelt orienteret og ofte først til at tage nye materialer og rationelle løsninger i brug. Etagefabrikkerne blev afløst af fladebygninger uden sidelys, men med ovenlysvinduer og lysstofrør. Industrivirksomhederne omfattede også kontorbygninger til det voksende antal funktionærer, og grønne områder med tilkørselsveje og parkeringspladser til de ansatte. Med til industrien hører også de fabrikker, der med fremstilling af betonelementer, termovinduer og andre produkter bidrog til moderniseringen af tidens byggeri.

Danfoss på Als, en lille lokal virksomhed, der voksede sig stor.



Danmark er kendt for mange små og middelstore virksomheder. Mølichs Bådeværft i Hundested med optrækkerbedding og værksted i baggrunden. Det var engang en af havnens største virksomheder med over 60 ansatte, men stadig lille.





Toms Fabrikker fra 1924 og udvidet 1955 ved Prags Boulevard og tæt på Amagerbanen, Amager. Produktionen foregik i de høje etagebygninger i røde mursten.



Særlig efter 2. Verdenskrig blev det almindeligt, at produktion og lager blev indrettet i enetages bygninger, de såkaldte fladebygninger. Toms Fabrikker efter udflytningen i 1961 til Ballerup tæt på ringveje og hovedveje.



Den lille industri. Mange virksomheder begyndte i hjemmet. Her en blandt mange tidligere tekstilvirksomheder omkring Herning og Ikast.



Også de små virksomheder skulle producere i fladebygninger. Håndværker Byen fra 1950'erne var beregnet for udlejning til håndværkere og mindre virksomheder, Valby. I dag er nabo grundene ved at blive indrettet til beboelse.

I mange tilfælde anvendte virksomhederne anerkendte arkitektfirmaer til at designe deres nye anlæg, når de flyttede ud i nye industri kvarterer uden for de gamle købstadskerner. Lindholm Industripark Aalborg Kommune. DESMI (maskinfabrikken De Smithske A/S) af arkitekterne Friis & Moltke 1975, hvor også landskabsarkitekturen udgør en vigtig del af helheden.



Søfartsnationen

Danmark har en lang kystlinje og de fleste større byer ligger med adgang til havet, så det er naturligt, at søfart og fiskeri også i 1900-tallet havde en stor betydning for landets erhvervsliv. Havnene var omdrejningspunkt for en stor del af udenrigshandelen, og mange havne blev udbygget i midten af 1900-tallet. De traditionelle pakhuse blev erstattet af fladelagre og specialiserede anlæg til køllevarer, olieprodukter og mest markant korn- og foderstofprodukter. Store, høje siloanlæg støbt i jernbeton med glideforskalling kom til at dominere mange byers skyline, og stå som et monument over samspillet mellem søfart og landbrug. Danmark var også en vigtig skibsbygningsnation. 1960'erne blev en storhedstid for en række værfter, der udviklede anlæg og bygninger i en hidtil ukendt stor skala.

En traditionel købmandsgård ved Limfjorden – med en moderne silo. Anlægget bliver nu brugt af Statens Museum for Kunst til udstillinger.



Detailhandel – forbrugersamfundet på vej

De daglige indkøb skete i midten af 1900-tallet i et tæt net af små butikker som f.eks. købmand, bager, slagter og mejeriudsalg. Butikkerne lå rundt omkring i bybilledet enten i stueetagen af beboelsesejendomme eller små huse, mens nyere etagebebyggelser samlede dem i små butikstorve. Gradvist blev de små butikker afløst af supermarkeder med selvbetjening, der tilbød varer til alle de daglige behov på et sted. Forretninger med mere specialiserede varer som tøj, sko, elektriske apparater, specialfødevarer med videre samlede sig langs en eller flere centrale handeleggader, der var livsnerven i store som små byer. Handeleggaderne blev mange steder omlagt til gågader. Butikkerne var typisk indrettet i stueetagen af ældre ejendomme med store butiksrunder. Efterhånden rykkede særligt pladskrævende butikker med f.eks. møbler og biler ud af bymidten, og fra 1960'erne etableredes store, overdækkede butikcentre med vidtstrakte parkeringspladser.



Der bliver færre specialbutikker, Vinspecialisten i Viborg.

Kontorjobbet

Antallet af kontorjobs voksede voldsomt i efterkrigstiden. I de større byers centrum byggede banker, forsikringselskaber og andre servicevirksomheder kontorhuse, hvor der tidligere stod beboelsejendomme. Handels- og industrivirksomheder fik mange flere medarbejdere i administrative stillinger og opførte kontorbygninger enten i forbindelse med virksomheden eller som et hovedsæde – siden kendt som et domicil – i hovedstaden eller en anden større by. Kontorbyggeriet var ofte amerikansk inspireret, hvilket kom stærkest til udtryk i de få eksempler på kontorhøjhuse. Kontorbygningerne var typisk indrettet med cellekontorer efter et fast skema, men med et tydeligt aflæseligt hierarki mellem ledelse, funktionærer og assistenter. For liberale erhverv som advokater, læger, arkitekter og ingeniører skete en adskillelse mellem bolig og erhverv efterhånden som virksomhederne voksede og rykkede ind i kontorlejemål eller byggede selv.



Kontorhuset Vesterport i København opført til udlejning 1930-32. På grund af kobberbeklædningen var den kendt som femøren.



Gutenberghus 1972 tegnet af arkitekt Preben Hansen og opført efter en omfattende sanering af Pilestræde i det indre København. Ejendommen blev bygget som hovedsæde for Gutenberghus, der blandt andet udgav ugebladet Hjemmet.



Rigshospitalet signalerer regelmæssighed og gentagelse, som var det et kontorhus.

TEMA 8: VELFÆRDSSTAT OG VELFÆRDSSAMFUND

Velfærdsstaten voksede frem hen over midten af 1900-tallet og førte til en grundlæggende forandring af det danske samfund. I de fleste vestlige lande påtog staten sig flere opgaver i disse år, men den danske velfærdsstat hører til den særlige nordiske model med sociale tryghedsordninger, statslig regulering af økonomien og borgernær offentlig service. Det voksende offentlige servicetilbud kom ikke blot til at omfatte et udbygget sundhedsvæsen og uddannelsessystem, men f.eks. også børnepasning og ældrepleje. Overtagelsen af plejeopgaverne hang nært sammen med kvindernes vej ind på arbejdsmarkedet. Mange flere borgere fik kontakt til det offentlige hele livet igennem. Børn kom i daginstitution, uddannelsen strakte sig langt ind i ungdommen og ældre med behov for hjælp kom på plejehjem. Samtidig steg antallet af offentligt ansatte kraftigt.

Udrulningen af den offentlige service førte til et stort byggeprogram. Stat, amter og ikke mindst kommuner byggede offentlige institutioner målrettet forskellige opgaver og behov. Vuggestuer, børnehaver, fritidshjem, skoler, gymnasier, universiteter, ældreboliger, plejehjem, hospitaler, biblioteker og mange andre offentlige bygninger skød op landet over. I løbet af få årtier blev kapaciteten inden for eksempelvis sygdomsbehandling, ungdomsuddannelse og børnepasning mangedoblet. Med til billedet hører en tilsvarende vækst i den offentlige administration.

Den hurtige udbygning af velfærdsstaten fik en bestemt fysisk karakter. For velfærdsstaten var mere end blot varetagelsen af konkrete opgaver – den var bygget på bestemte idealer om det gode liv, demokratisering, fællesskab og et ligeværdigt forhold mellem stat og borger. Mange af velfærdsstatens byggerier søger derfor at møde borgeren i øjenhøjde. I overensstemmelse med tidens arkitekturstrømninger og industriens fokus på effektivitet og storskala-fordele var bygningerne også præget af funktionel modulopbygning, pragmatiske materialevalg og nøgtern æstetik. Således havde mange, større offentlige bygninger i effektivitetens og demokratiseringens ånd flere ligestillede indgange i stedet for en stor, pompøs hovedindgang.



Børnehave i Silkeborg.



Kolding Gymnasium, 1975 og ombygget 2008.



Kolding Gymnasium.

Børn og unge i velfærdsstaten

Børnepasning og uddannelse var og er en stor del af velfærdsstatens serviceydelser. Med to udearbejdende forældre var det nødvendigt med daginstitutioner fra vuggestue over børnehave til fritidshjem for skolebørn. Daginstitutionerne fandt gradvist en form tilpasset tidens pædagogiske tanker om barnets frie leg, og hvor udeområderne fik stor vægt. Efterkrigstidens skolesystem var kendetegnet ved længere skolegang og ligestilling af land- og byskoler, hvilket bl.a. førte til bygning af centralskoler på landet. De unge fik længere uddannelse i offentligt regi og uddannelsesniveaet steg markant. Langt flere tog en ungdomsuddannelse og universiteterne modtog nu studerende fra samfundets brede lag. Amterne opførte nye uddannelsesinstitutioner i stationsbyer og købstædernes gamle gymnasieskoler flyttede til rummelige nybyggerier i forstaden. Samtidig etablerede staten nye universiteter og andre videregående uddannelsesinstitutioner, som oftest i udkanten af de store byer.

Sundhed og pleje

Udvidelsen af sundhedssektoren var markant i efterkrigstiden. Sygehusvæsenet blev samlet i amternes regionale regi og en specialisering og centralisering begyndte med opførelse og udbygning af en række centralsygehuse og hospitaler. De nye sygehuse var bygget som effektive behandlingsmaskiner med gennemtænkte arbejdsgange og intentionen om et jævnyrdigt møde mellem borger og sundheds-personale. Ældreplejen ændrede sig fra alderdomshjem til kommunale plejehjem med større fokus på den enkelte ældres behov.

Hvidovre Hospital fra 1968-75.



Demokratiets huse og offentlig administration

Den tiltagende regulering af samfundet og den voksende velfærdsstat førte til et forøget behov for offentlig administration. Nye rådhus og amtsgårde var rammen om demokratisk valgte forsamlinger og husede samtidig de nødvendige administrative medarbejdere. Kommunalreformen i 1970 var en centralisering, men placerede mange offentlige opgaver på det laveste administrative niveau nær borgeren. De nye kommunale centerbyer kom til at huse mange servicetilbud og den kommunale forvaltning. Samtidig byggede staten kontorbygninger til ministerier, styrelser, skattevæsen, retsvæsen og de andre dele af den statslige administration både i København og provinsbyerne. Politiet og kriminalforsorgen havde særlige behov og derfor også andre bygningstyper.



Tjæreborg eller ministerialbygningen fra 1961-68 med Christiansborg i baggrunden.



Børglum Kollegiet Aarhus.



Efter kommunalreformen 2007 er Region Midtjylland flyttet ind i Viborg Amtsgård opført 1977-78, Aalborg.



Entreprenørskolen i Ebeltoft opført 1967-68.

Totalforsvaret

Opbygningen af velfærdsstaten skete i den kolde krigs spændte storpolitiske situation. Den tyske besættelse var i frisk erindring og med opdeling af verden i to blokke truede udsigten til atomkrig. Hæren, Søværnet, Flyvevåbnet og Hjemmeværnet opbyggede en militær infrastruktur i form af bl.a. kaserner, kommandocentraler samt depoter og anlæg til forsyning af krigsførende tropper. Forsvarshensyn gennemsyrede planlægningen og det civile beredskab forberedte sig på det værste med eksempelvis kommunale kommandocentraler til at styre redningsindsatsen. Alle større byggerier skulle dimensioneres, så det var muligt at indrette sikringsrum i kælderen, og udvalgte offentlige institutioner fik atomsikre beskyttelsesrum eller blev forberedt til evakueringscentre.



REGAN Vest opført 1963-68.



Vadehavscentret fra 2017 og 2021 er tegnet af Dorte Mandrup med afsæt i det lokale landskab og byggeskik.

TEMA 9: FRITID OG DET GRØNNE

Fritid og ferie var nye fænomener for den brede befolkning i 1900-tallet. De fleste familier havde ikke længere en bedrift med dyr eller en forretning at passe, for flere danskere blev lønmodtagere med faste, daglige arbejdstider, weekend og betalt ferie. Mange nye måder at bruge den frie tid på så dagens lys såsom idræt, tilskuer-sport, musik, biografte og talrige andre fritidsinteresser – ofte forbundet med et rigt foreningsliv. Nogle interesser kunne dyrkes hjemme, men mange krævede særlige bygninger og anlæg som klubhuse, sportsfaciliteter og kulturinstitutioner.

Idealerne om frisk luft og sundhed øgede opmærksomheden på de grønne områder og deres rekreative kvaliteter. Og efterhånden som den bymæssige bebyggelse spredte sig over stadig større arealer viste det sig nødvendigt at indtænke grønne anlæg og elementer. Hvis det grønne skulle have en plads, måtte det være som et aktivt tilvalg. Mange større byggerier blev indlejret i landskabet, grønne kiler i byerne skabte større sammenhængende grønne områder og mange nye parker blev anlagt. Behandlingen af det grønne udviklede sig fra æstetisk havekunst til egentlig landskabsarkitektur, der nogle steder satte et klart aftryk på bebyggelsesmiljøet.

Naturen og landskabet spillede en særlig rolle, når danskerne holdt ferie. Særligt langs kysterne opstod hele ferielandskaber med sommerhuse, campingpladser, vandrerhjem og feriecentre. I byerne trak kultur og seværdigheder turister til hotellerne, mens kolonihaver gav beboere i lejligheder mulighed for at bruge fritid og ferier på at dyrke havelivet. Samtidig fik turisme øget opmærksomhed, og kulturarv såvel som naturområder blev udviklet til turistattraktioner.

Dansk Folkeferies sommerhuse
i Rødhus Klit i Nordjylland fra
1960.



Landskabets arkitektur

Det grønne fik en ny og større betydning som en del af arkitekturen i løbet af 1900-tallet. Der opstod et ideal om at alle skulle have adgang til rekreative grønne arealer både som parker, anlæg og haver i byerne og som større sammenhængende naturområder i landskabet. Boliger skulle have adgang til grønne områder i nærheden og mange nye etageboliger blev tænkt sammen med landskabet i parkbebyggelser. Den forbedrede transport gav mulighed for at tage større arealer i brug, og eksempelvis var mange af tidens offentlige institutioner omgivet af store, bearbejdede grønne områder. I byerne fik udformningen af nye parker og pladsdannelser forøget opmærksomhed, mens ældre pladser fik en mere gennemtænkt arkitektonisk bearbejdning. Alléer og parkveje skabte sammen med fredede skove grønne kiler i byen. Samtidig blev der anlagt væsentlige landskabsarkitektoniske værker på overgangen mellem land og by samt i det åbne landskab.

Landskabet udformet næsten som et hus. Amfiteateret i Aarhus Universitets Park fra omkring 1940.





Velfærdssamfundet har ofret mange penge på at skabe smukke og gode offentlige rum. Her er det Vitus Bering Park i Horsens, tegnet af den første professor i landskabsarkitektur, C.Th. Sørensen.

Svømmehallen Kildeskovshallen i Gentofte er tegnet af Karen og Ebbe Clemmensen i samarbejde med landskabsarkitekten Agnete Muusfeldt. Bygningens søjlekonstruktion spiller sammen træerne i omgivelserne.



Ferieliv

Sommerhuse, feriekolonier, badehoteller, feriecentre, campingpladser, vandrerhjem og kolonihaver. Fælles for dem alle er, at afholdelse af ferie fik sin egen bygningskultur, hvor en afslappet stemning, placeringen og forholdet til landskabet ofte var det centrale. Mange kolonihavehuse og sommerhuse var i begyndelsen interimistiske og selvbyggede, men især sommerhusene fik efterhånden form af typenhuse enten leveret som byggesæt fra en tømmerhandel eller opført af entreprenører. Til gengæld fik den arkitektoniske udformning i nogle tilfælde mere vægt ved opførelsen af feriebyer og -centre i kystlandskabet.

Et af de første sommerhusområder syd for København, Søllerød Strand.



Vestkysten har gennem hele 1900-tallet været et yndet feriemål, badehuse i Løkken.





Sommerhus ved Ballen Strand på Samsø.

Idræt og sport

Bevægelse og motion var fra begyndelsen af 1900-tallet forbundet med sundhed, velvære og fællesskab. Danskerne, især børn og unge, tog derfor idrætten til sig. De forskellige idrætsgrene organiserede sig i foreninger på lokalt og nationalt niveau, der definerede rammerne og skabte faciliteterne, ofte med hjælp fra kommunen. Fodboldbaner, atletikanlæg, tennisbaner, svømmehaller og haller til gymnastik, håndbold, badminton og mange andre idrætsgrene. Fodbold og nogle få andre sportsgrene udviklede sig til populære tilskuersportsgrene, der fik gradvist større stadions og haller. Motorsport og hestesport havde færre udøvere, men de store anlæg tiltrak sig massiv publikumsinteresse.

Kultur

Efterhånden som den brede befolkning fik mere velstand og fritid til rådighed steg kulturforbruget. Klassiske kulturinstitutioner som teatre og museer kom ind under velfærdsstatens kulturpolitik og omstillede sig mod en bredere målgruppe, hvilket kom til udtryk i markante nybyggerier. Folkebibliotekerne kom til at danne udgangspunkt for en bredtfavnende kommunal kulturpolitik. Biograferne oplevede en storhedstid midt i 1900-tallet med både små lokale biografer og store, rigt udsmykkede storbybiografer. Biograferne blev i nogen grad ramt af fjernsynets udbredelse, der blev en selvstændig kulturinstitution med evne til at samle befolkningen.



De Geometriske Haver i Herning tegnet af professor, havearkitekt og gartner C. Th. Sørensen, der samarbejdede med fabrikant Aage Damgaard igennem mange år. Aage Damgaard var en af de ledende fabrikanter i Hernings store tekstilklynge. Haven ligger ved skjortefabrikken Angli IV.



Medlemmerne af Det Særlige Bygningssyn. Fra venstre ses Gemma Lalanda, Ulla Kjær, Lisbet Wolters, Sara Aasted Paarup, Mette Slyngborg, Nicolai Bo Andersen, Lisbet Wolters, Peter Hee, Frank Allan Rasmussen, Jens Baumann, Thomas Garth-Grüner, Jens Hendeliowitz og Jens Toftgaard.

Fotografliste:

Adam Mørk, side 6, 84

Arne Gaardmand (Dansk Byplanlægning 1938-1992. København 1993), side 51

August Fischer, side 46-47

Caspar Jørgensen, side 14, 26, 27, 50 n, 52, 62-63, 68, 73, 74, 75, 77, 81, 82ø, 88

David Olsen, side 87ø

Historiske Huse, side 29

Industrimuseet Frederiks Værk, side 30

Jens Toftgaard, side 28, 50 ø, 53, 55 n, 61 ø, 76, 79tv, 83øtv, 89, 94

Jernbane Museet, Aerodan, side 49

Lars Bjarke Christensen, side 61n

Lars Rolfsted Mortensen, side 23, 56-57, 92

Lisbeth Brorsen, side 42

Luna Dyre, side 66, 72 n

Mette Slyngborg, side 8, 24, 37

Mia Kroer Ræbilde, side 48, 59tv, 60, 82n, 83øth, 86, 91

Museum Sønderjylland, side 72

Nanna Secher Larsen, side 34, 45

Nicolai Bo Andersen, side 11, 58, 59th,

Museum Odense, side 4

Ole Akhøj, side 17, 18, 20, 21, 64, 65, 78, 79h, 80, 85

Poul Elmstrøm, side 70-71,

Slots- og Kulturstyrelsens arkiv, side 9, 33, 90

Thomas Rahbek, side 1, 13, 35, 36, 41, 43, 44, 54, 55ø, 67, 69

Torben Eskerod, side 38-39, 40

Vibe Ødegaard, side 83 n, 87n



LITTERATUR

Australian ICOMOS: Burra Charter, 2013.

Bevaringsprincipper, Kulturstyrelsen, 2015.

Bygningsbevaring. Betænkning fra Bygningskulturudvalget, 1990.

Bygningsbevaring. Rapport fra udvalget om bygningsbevaring. 2009.

Bygningsfredningsloven, lov nr. 213 af 23-5-1979, forarbejder, folketingsbehandling samt andet materiale vedrørende love. Fredningsstyrelsen, 1981.

English Heritage Conservation Principles, Policies and Guidance, 2007.

English Heritage: Heritage Counts 2010.

Exner, Johannes: Den historiske bygnings væren på liv og død. Fortiden for Tiden, Genbrugskultur og Kulturgenbrug i dag. Ellen Braae og Maria Fabricius Hansen (eds.). Aarhus: Arkitektskolens Forlag 2007, side 56-73.

Norsk Fredningsstrategi mot 2020 for kulturminneforvaltningen: Riksantikvarens vitenarkiv: Fredningsstrategi mot 2020 for kulturminneforvaltningen (unit.no)

RealDania: Analyse af Bygningsarvens Værdi (realdania.dk).

Sortebog, Lov nr. 428 af 10. juni 1997 om ændring af Bygningsfredningsloven og Planloven, Lov nr. 429 af 10. juni 1997 om Regionale faglige kulturmiljøråd. Miljø- og Energiministeriet, Skov- og Naturstyrelsen 1997.

Unnerbäck, A.: Kulturhistorisk värdering av bebyggelse. Stockholm: Riksantikvarieämbetet. 2002.

Verdensbanken: The Economics of Uniqueness: Embracing Cultural Heritage (worldbank.org).

