

Statens Kunstfonds
Projektstøtteudvalg for Scenekunst

EVALUERING AF EGNSTEATRE I
DANMARK

Team Teatret
- Herning Kommune

Pernille Plantener Holst og Rikke Juellund

Juni 2019

INDHOLD

1. Indledning	3
2. Resumé af konklusioner og anbefalinger	4
3. Rammer og tal	6
3.1. Organisation og fysiske rammer	6
3.2. Økonomi	7
3.3. Vurdering af rammer og tal	9
4. Kunstnerisk aktivitet	11
4.1. Egnsteatrets profil og kunstneriske aktiviteter	11
4.2. Evaluering af konkret kunstnerisk produktion/forestilling	13
4.3. Vurdering af den kunstneriske aktivitet	15
5. Forankring og synlighed	16
5.1. Lokal forankring og samarbejde	16
5.2. Kommunikation og synlighed	17
5.3. Vurdering af forankring og synlighed	17
6. Metode – dataindsamling	18
Bilag	19
Bilag 1: Alle egnsteatres samlede omsætning i 2017	19
Bilag 2: Egnsteatres omsætning – 2017, offentligt driftstilskud og øvrige indtægter	20

1. INDLEDNING

Statens Kunstfonds Projektstøtteudvalg for Scenekunst har ønsket en uvildig evaluering af egnsteatret Team Teatret i forbindelse med teatrets nuværende aftaleperiode (2017-20). Til det formål har udvalget indgået aftale med Pernille Plantener Holst og Rikke Juellund (evaluatorer), som har gennemført evalueringen i perioden februar 2018 – marts 2019.

Team Teatret er et solidt lokalt forankret egnsteater med scene centralt i Herning by's gågade. Teatret har eksisteret i 50 år, og er landets ældste egnsteater. Teatret har gennem alle 50 år haft som særkende, at teaterproduktionen i overvejende grad tager udgangspunkt i ny dramatik.

Teatret producerer forestillinger for både børn, unge og voksne, primært stationært, men også til turné. Som supplement til teatrets egenproduktioner indkøbes et antal voksen- og børnegæstespil.

Team Teatret er organiseret som forening, der drives med driftstilskud, dels fra Herning kommune (6,47 mill i 16/17), samt et særligt statstilskud med udgangspunkt i amtsbevillingen fra 2006 (2,5 mill i 16/17).

Teatrets årlige omsætning ligger lige over 10 mill., hvoraf 13-15% er egenindtægt ud over driftstilskud. (sæson 14/15, 15/16, 16/17).

Formål med evalueringen

1. Medvirke til udvikling af teatrets faglige og kunstneriske niveau gennem dialog med aftaleparterne
2. Sikre at de statslige tilskud til teatret og refusion af kommunens udgift hertil bliver anvendt i tråd med det generelle kunstneriske og faglige niveau for egnsteatre
3. At bidrage til kortlægning af status på egnsteaterområdet

Evalueringen er baseret på både kvalitative og kvantitative data og vurderer hhv.:

1. Team Teatrets rammer og tal – Fysiske, organisatoriske og økonomiske forhold
2. Kunstnerisk aktivitet og kvalitet
3. Lokal forankring og synlighed

Evaluatorernes dataindsamling har bestået af hhv. desk research, besøg på teatret og overværelse af forestillingerne. Herudover har evaluatorerne gennemført interviews med teaterleder og bestyrelsesformand, samt kommunens kulturledelse og afholdt et afsluttende fælles dialogmøde med parterne.

Data til vurdering af de økonomiske og organisatoriske forhold er indsamlet af Slots- og Kulturstyrelsen.

Pernille Plantener Holst og Rikke Juellund

Juni 2019

2. RESUMÉ AF KONKLUSIONER OG ANBEFALINGER

Team Teatret har gode rammer, både i form af central placering i Herning by, solid lokal forankring og en kommune, der bakker tillidsfuldt op og yder et solidt driftstilskud.

Det samlede driftstilskud, som kommer dels fra kommunen og dels fra det særlige statstilskud, dækker langt den største del af teatrets omsætning, og giver et solidt grundlag for at drive et teater med høje ambitioner på mange parametre.

Der produceres ny dansk lokalt orienteret dramatik til børn, unge og voksne, og der hvor egenproduktionerne ikke rækker suppleres med coproduktioner og et omfattende og bredspektret gæstespilsrepertoire, hvilket gør teatret til et mangfoldigt og levende hus med aktiviteter over hele sæsonen. Team Teatret er også engageret ude af huset i lokal talentudvikling og undervisningsforløb i folkeskolen, samt eksperimenterer med nye scenekunstformater og events.

Teatret fremstår som en solid og velfunderet institution, hvor erfaring og traditioner har stor vægt. En vægt, der til tider kommer til at hæmme den dynamik og fleksibilitet, som er nødvendig for at bevare relevans og synlighed.

Konklusioner

Det er evaluatorernes vurdering:

- at Team Teatret lever op til egnsteateraftalen og -bekendtgørelsen – med højt ambitionsniveau og solid lokal forankring
- at teatret har et ambitiøst repertoire baseret på nyskrevet og lokal forankret dramatik
- at Team Teatret har en dygtig, samvittighedsfuld og udviklingsorienteret teaterleder
- at teatrets organisation har været presset på grund af forandringsprocesser
- at kommunens kulturledelse er lydhør og tillidsfuld overfor teatret

Anbefalinger

Evaluatorerne anbefaler:

- at Herning Kommune viderefører egnsteateraftalen med Team Teatret
- at teatrets ledelsesstruktur styrkes med flere ledelsesmæssige kompetencer
- at teatret har opmærksomhed på kvalitetssikring i de kunstneriske processer
- at teatret gentænker teaterets grundplan og publikumsflow, så det i højere grad udnytter dets centrale placering til styrket synlighed

SWOT

STYRKER	SVAGHEDER
<ul style="list-style-type: none">◆ Ambitiøst repertoire med nyskrevet dansk dramatik◆ Fleksibiliteten i at have fast skuespillerensemble• Ambitiøs leder, der arbejder hårdt og samvittighedsfuldt mod sine mål• Opbakning fra kommunens politiske ledelse og administration• Aktiv og understøttende bestyrelsesformand• Fantastisk central beliggenhed• Samarbejde med Den Danske Scenekunstscole om praktikelever● Stærk lokal forankring● Trofast stampublikum	<ul style="list-style-type: none">◆ Uensartethed i teatrets kunstneriske kompetencer◆ Kombinationen af ambitionen om stor genrediversitet og fast skuespillerensemble• Teatrets organisation er presset af en længere periode med store forandringer• For mange ledelsesopgaver samlet på en person• Manglende scenekunstneriske kompetencer i bestyrelsen• Traditionsbunden organisation● Kunstnerisk profil uklart kommunikeret● Teatrets facade og indgang mod gågaden er udefineret og utydelig

MULIGHEDER	TRUSLER
<ul style="list-style-type: none">◆ Tilknytte kontinuerlig kunstnerisk sparringspartner til teaterleder• Facade mod gågade/Herning Kongrescenter giver mulighed for øget synlighed• Yderligere inddragelse af medlemmerne● Kommunens fokus på talentudvikling indenfor kunstneriske fag● Den stærke lokale forankring og loyalitet fra kommune og publikum● Øget publikum	<ul style="list-style-type: none">● Publikum mister interessen for teatret og vender sig mod kommunens andre kulturtilbud

Anvendt som udgangspunkt for dialog med teaterleder, bestyrelsesformand og kommunens kulturledelse under de givne overskrifter:

- * Vedrørende "Kunstnerisk aktivitet", se mere i afsnit 4
- Vedrørende "Organisation, rammer og tal", se mere i afsnit 3
- Vedrørende "Forankring og synlighed", se mere i afsnit 5

3. RAMMER OG TAL

3.1. Organisation og fysiske rammer

Team Teatret har haft status som egnsteater siden 1980 og drives med driftstilskud fra Herning Kommune og et særligt tilskud fra staten (de tidligere amtsmidler). Den nuværende egnsteateraftale udløber med udgangen af 2020.

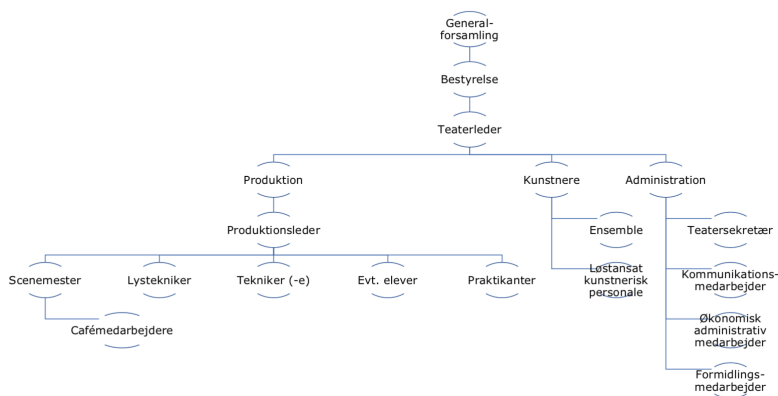
Fysiske rammer

Egnsteatret Team Teatret er fysisk beliggende i centrum af Herning. Teatret råder over teatersal med et sceneareal på 9,5 x 10 m, scenetårn med en højde på 8,6 m mod 5,5 m i publikumsområdet, som er på 10 x 10 m, prøvesal, skuespillergarderobe med sminke-, opholds- og omklædningsmuligheder og toilet- og badefaciliteter, café-foyer, værksted, lamperum, regilager og kostumeloft, lager, administrationslokaler, publikumsgarderobe/ toiletforhold samt personalerum.

Personale

Dorthe Skøtt Bébe er teatrets leder og dramaturg, og den øvrige faste medarbejderstab består af 15 personer, hvoraf de 4 er skuespillere i teatrets faste ensemble. De øvrige medarbejdere varetager funktioner vedrørende administration, formidling, produktionsledelse, teknik bar og billet.

Skitse med oversigt over medarbejdere/funktioner.



Institutionsform

Team Teatret er organiseret som en forening. Foreningen har pt 188 medlemmer. Ifølge vedtægterne har foreningen til formål at drive egnsteatervirksomhed særligt i forhold til fast spillested i Herning samt turneaktiviteter fortrinsvis i det midt- og vestjyske område.

Vedtægter

Ifølge vedtægterne har foreningen til formål at drive egnsteatervirksomhed særligt i forhold til fast spillested i Herning samt turneaktiviteter fortrinsvis i det midt- og vestjyske område.

Egnsteateraftale

Ifølge den gældende egnsteateraftale skal Team Teatret årligt producere mindst 2 scenekunstforestillinger, bidrage til udvikling af scenekunsten i lokalområdet med aktiviteter, der ligger i umiddelbar tilknytning til teatret primære opgave, herunder scenekunstnerisk engagement i lokale og regionale kulturprojekter og formidlingstiltag på teatret og lokale institutioner både i tilknytning til teatrets egenproduktioner og som selvstændige projekter. Formålet her er at udvikle morgendagens teatergængere.

Den overordnede strategi for aftaleperioden er, ifølge aftalen, at udvide og udvikle teatrets publikumsunderlag og styrke teatrets position i det lokale og nationale kultur- og scenekunstmiljø. Med hovedfokus på: større nærhed i lokalområdet, kunstnerisk kvalitet og publikumsudvikling.

Desuden indeholder aftalen en overordnet beskrivelse af et repertoire, der fordeler sig på stationære forestillinger og turné, både egenproduktioner og gæstespil, samt både børn og voksne.

Den overordnede plan og målsætning for den organisatoriske overgang til at have et fast skuespillerensemble er ligeledes beskrevet i aftalen.

Bestyrelse

Ifølge teaterforeningens vedtægter ledes denne af en bestyrelse bestående af 9 medlemmer. Foreningens generalforsamling udpeger de 6 medlemmer til bestyrelsen, mens Herning Byråd udpeger 2. Det sidste medlem repræsenterer teatrets medarbejdere. Vedtægterne beskriver ikke hvilke kompetencer medlemmerne af bestyrelsen skal besidde, men den nuværende bestyrelse repræsenterer en bred kompetenceprofil inden for ledelse, økonomi m.v. Dog ingen med scenekunsthøje kompetence på professionelt niveau.

- Bestyrelsesformand Finn Sten Jakobsen - lektor ved Aarhus Universitet
- Bestyrelsesmedlem Bo Jensen - Virksomhedsejer Studio 1-2 A/S
- Bestyrelsesmedlem Vibeke Lundbo - Forstander på Højskolen Skærgården
- Bestyrelsesmedlem Jens Henry Jensen - Efterløner - tidligere boghandler
- Bestyrelsesmedlem Kristina Taaning - Daglig leder af Skovsnogen - deep forest artland
- Bestyrelsesmedlem Kristina Kalhøj Sønderup - Distriktsansvarlig, ungdomsskolen Ung Herning
- Bestyrelsesmedlem (Kommunalt udpeget) John Thomsen - Selvstændig erhvervsdrivende, Byrådsmedlem
- Bestyrelsesmedlem (Kommunalt udpeget) Ernst B. Knudsen - Tidligere entreprenør og nuværende byrådsmedlem
- Monica Jørgensen, medarbejderrepræsentant

3.2. Økonomi

Omsætning:

I 2014/15 havde Team Teatret en samlet omsætning på ca. 10,2 mio. kr., i 2015/16 ca. 10,5 mio. kr. og i 2016/17 ca. 10,3 mio. kr. (se tabel 1).

Driftstilskud:

Teatrets driftstilskud fra Herning Kommune udgjorde ca. 6,3 mio. kr. i 2014/15 stigende til ca. 6,5 mio. kr. i 2016/17. Teatret modtog i perioden årligt tillige ca. 2,5 mio. kr. fra staten som særligt statsligt driftstilskud (beregnet ud fra de tidligere amtsmidler). Det samlede offentlige driftstilskud udgjorde i den treårige periode hhv. 86%, 85% og 87% af teatrets samlede omsætning.

Staten har hvert år ydet en refusion til kommunen af det kommunale driftstilskud til teatret. I 2017 udgjorde den statslige refusion til kommunen 36,3 %.

Egenindtægt:

Egnsteaters egenindtægter (salg af forestillinger, tilskud fra fonde/puljer mv.) udgjorde i 2014/15 ca. 1,4 mio. kr., eller 14 % af den samlede omsætning, mens den i både 2015/16 og 2016/17 udgjorde hhv. 15% og 13%.

Tabel 1: Omsætningsfordeling i kr. og procent af samlet beløb

	2014/15		2015/16		2016/17	
	kr.	%	kr.	%	kr.	%
Indtægter i alt (excl. driftstilskud)	1.382.000	14 %	1.574.229	15 %	1.298.480	13 %
Salg af forestillinger	493.000	36 %	512.212	33 %	489.680	38 %
Entreindtægter	372.000	27 %	389.628	25 %	315.784	24 %
Indtægt på øvrige aktiviteter	82.000	6 %	199.490	13 %	134.897	10 %
Statslige tilskud (excl. driftstilskud)	435.000	31 %	472.899	30 %	358.119	28 %
Kommunale tilskud (excl. driftstilskud)	0	0 %	0	0 %	0	0 %
Fonde, puljer og sponsorer	0	0 %	0	0 %	0	0 %
Offentlige driftstilskud i alt	8.843.000	86 %	8.880.340	85 %	8.983.340	87 %
Kommunalt driftstilskud (jf. egnsteateraftale)	6.315.000	71 %	6.367.000	72 %	6.470.000	72 %
Særligt statsligt tilskud	2.528.000	29 %	2.513.340	28 %	2.513.340	28 %
Omsætning i alt	10.225.000		10.454.569		10.281.820	

Tabel 2: Omkostningsfordeling i kr. og procent af samlet beløb

	2014/15		2015/16		2016/17	
	kr.	%	kr.	%	kr.	%
Husleje/lokaleomkostninger	1.685.000	17 %	1.767.809	18 %	1.756.693	18 %
Produktion	1.784.000	18 %	1.603.317	16 %	2.046.260	21 %
Turnéomkostninger	87.000	1 %	93.718	1 %	81.811	1 %
Løn (faste og eksterne)	5.581.000	56 %	5.882.791	59 %	5.613.546	56 %
Øvrige omkostninger	846.000	8 %	578.978	6 %	445.955	4 %
Omkostninger i alt	9.983.000		9.926.613		9.944.265	
Resultat	287.000		526.691		337.555	

3.3. Vurdering af rammer og tal

Kommunal opbakning

Herning har et aktivt kulturliv og en kommune der er opmærksom på kulturens styrker.

Teatret nyder opbakning fra kommunens politiske ledelse og administration, der opmærksomt holder armslængde, men samtidig er sig sit ansvar bevidst og ser teatret som en værdifuld del af Herning kulturliv, og som et vigtigt supplement til de mange aktiviteter fx i byens kongrescenter og messecenter.

God økonomi

Team Teatret er blandt de mest støttede egnsteatre i landet med en driftsstøtte lige under maximum for egnsteatre. Det afspejler sig i et højt aktivitetsniveau, med et levende teaterhus med forestillinger og aktiviteter løbende over hele sæsonen.

Der har de senere år været opmærksomhed på en stram økonomistyring, hvor udgifterne løbende tilpasses udsving i indtægter ved salg af billetter og forestillinger. Det betyder at teatret har en stabil økonomi, hvor der har været plads til at sætte midler af til ekstraordinære udgifter som fx denne sæsons jubilæumsfejring og ombygning.

Organisering som forening

Organiseringen som forening er historisk betinget.

Skønt der, ifølge bestyrelsesformanden, har været arbejdet på at bevidstgøre at foreningen faktisk er teatret bliver foreningen, på teatrets hjemmeside, beskrevet mere som en støtteforening, hvor medlemskab giver adgang til diverse goder. Medlemmerne inddrages som prøvepublikum men er for nærværende ellers ikke aktive i teatrets drift. Bestyrelsen vælges dog blandt medlemsskaren på foreningens generalforsamling.

Det bør overvejes om foreningsstrukturen er den rigtige for teatret. Måske vil det være hensigtsmæssigt at omlægge institutionen til at være en Selvejende Institution.

Bestyrelse

Bestyrelsen beskrives som velfungerende bl.a i kraft af en engageret bestyrelsesformand, der følger teatrets virke opmærksomt og har iværksat værdifulde udviklingsprocesser, som har bidraget til at teatret nu har en sund og stabil økonomi, og et vigtigt fokus på udvikling af ledelsesstrukturen. Bestyrelsen besidder ikke selv scenekunstneriske kompetencer, men inddrager, ifølge sin forretningsorden, scenekunstneriske profiler efter behov.

Det er evaluatorernes vurdering, at det vil være hensigtsmæssigt at ændre vedtægten, så denne kompetence sikres indenfor bestyrelsens medlemsskare.

Ledelsesstruktur under udvikling

Teatret gennemgår i disse år en større forandringsproces, som startede allerede i sommeren 2014, hvor teatrets to-strengede ledelsesstruktur blev erstattet af en én-strengt ledelsesstruktur. Der har

været en stor udskiftning af personale (3 tilbage ud af 14), og senest er teatret overgået til at have et fast skuespillerensemble.

Tilmed har teaterlederen i en periode haft store opgaver på landsplan, som formand for teatrenes organisation TIO, og dette har betydet at der stadig er en stor opgave i at stabilisere organisationen internt.

Der er, på teatret, fokus på tilpasning af organisationsstrukturen og intern opgavefordeling.

Det er evaluatorernes vurdering at den igangværende proces er vigtig og bliver varetaget samvittighedsfuldt af teatrets leder og bestyrelse. Evaluatorerne vurderer, at et teater af Team Teatrets størrelse er der brug for at flere har ledelsesmæssig kompetence og ansvar, og at ansvarsområder ligeledes uddelegeres.

Indretning og lokalefordeling

Teatret er glade for deres (i lokal kontekst) intime teatersal, og sætter en ære i at den bliver brugt.

Team Teatrets geografiske placering på gågaden midt i Herning by er én af teatrets store aktiver.

Ved den netop overståede ombygning, har teatret valgt at indrette kontor i lokalerne, der ligger ud til gågaden. Hermed har man valgt at prioritere interne arbejdsgange på bekostning af en mere åben facade til publikum.

Det er evaluatorernes vurdering, at denne indretning bør gentænkes, således at teatrets placering i Hernings gågade i langt højere grad bliver sat i spil til at styrke teatrets synlighed, som den levende kulturinstitution det er.

4. KUNSTNERISK AKTIVITET

4.1. Egnsteatrets profil og kunstneriske aktiviteter

I Team Teatrets virksomhedsplan for sæson 2018/2019 beskrives teaterets vision:

“Team Teatret er et mellemstort, meget dynamisk teater. Kodeordet for teatrets virke er intimitet og nærhed – både i form af salens fysiske begrænsede rum og i form af de tematiske og genremæssige valg, der hersker på teatret og altid har dannet grobund for teatrets virke. Vores hovedprodukt er stærke forestillinger med substans og stillingtagen og vi besidder en høj grad af kompetence i forhold til produktion af dette hovedprodukt.”

På hjemmesiden beskrives teatrets mission:

“På Team Teatret har vi som mission at skabe tidssvarende og debatskabende teater. Med hver eneste produktion ønsker vi at udfordre publikum – og os selv.” Team Teatret har med sit nye faste ensemble en ambition om at “kunne arbejde mere bæredygtigt, langsigtet og fleksibelt” samt “at være et team der vil noget med hinanden og det vi skaber i fælleskab”.

Team Teatrets repertoire består overvejende af nyskrevet dansk dramatik, eller nyere udenlandsk dramatik der førsteopføres i Danmark. Teatret producerer som regel tre eller fire nye forestillinger pr sæson, hvoraf en eller to er målrettet børn og unge. Flere forestillinger genopsættes til turné, og der er mindst en børneforestilling på turné pr sæson.

Team Teatret præsenterer udover egenproduktionerne en række gæstespil for både børn og voksne, og tilstræber med dem at tilbyde publikum et bredere repertoire som også inkluderer moderne dans.

I forbindelse med etableringen af det faste ensemble er teateret begyndt at præsentere en række “kortformater”/ “pop-up-formater” som er mindre, eksperimenterende værker, udviklet af teaterets ensemble og faste tekniske / kunstneriske medarbejdere. Ambitionen er at en del af disse kortformater skal præsenteres udenfor huset.

Tabeller

De nedenstående tabeller viser de produktioner Team Teatret har vist i perioden 2014-2017, og er de nuværende tilgængelige tal fra Kulturstyrelsen. De er således ikke dækkende for den periode egnsteaterevalueringen er foregået.

Tabel 3: Antal produktioner, forestillinger og publikummer

Produktioner	Forestillinger		Publikummer	
	Lokale	Turné	Lokale	Turné
Produktion 2014/15				
Egenproduktion:				
Min arm	17	3	795	116
Kendt	18		1275	
Blåmejsler	14		1107	
På tippet af næsen	5		329	
Samproduktion:				
ingen				
Genopsætning:				
Hittehathattens hemmelighed	1	71	56	3920
Baskevilles hund		22		1921
Pelle Erobreren (turnerede som samproduktion med Abstrax teater)		32		???
Total – 2014/15	55	128	3562	5957
Produktion 2015/16				
Egenproduktion:				
Rose	16		865	
Tro på mig	17		1243	
Anonyme sexister	14	4	858	232
Spørge Jørgen	9	12	636	680
Samproduktion:				
ingen				
Genopsætning:				
Hittehathattens hemmelighed	1	29	30	1916
På tippet af næsen	3	85	82	6410
Total – 2015/16	60	130	3714	9238
Produktion 2016/17				
Egenproduktion:				
Husvild	15		830	
Viggo Mortensen bor her ikke mere	17		788	
Forfald	29		654	
Astronauten	3	1	97	40
Samproduktion:				
Surstrømning	9		579	
Genopsætning:				
Spørge Jørgen	3	71	144	4760
På tippet af næsen	1	15	32	1040
Total – 2016/17	77	87	3124	5840

Tabel 4: Belægningsprocenter i 2017, antal lokalt spillede, ikke-gratis forestillinger

Forestillinger 2016/17	Antal forestillinger	Inviterede publikum	Betalende publikum	Antal pladser i alt	Sæde-belægning
Husvild	15	217	613	1.800	46 %
Viggo Mortensen bor her ikke mere	17	273	515	2.040	39 %
Forfald	29	139	515	873	75 %
Astronauten	3	36	61	180	54 %
Surstrømning	9	132	447	830	70 %
Spørge Jørgen	3	8	136	220	65 %
På tippet af næsen	1	11	21	80	40 %

4.2. Evaluering af konkret kunstnerisk produktion/forestilling

Evaluaterne har set følgende forestillinger i evalueringsperioden:

- PIGEN FRA LANGT BORTE
- LEJLIGHED NR. 50 (jubilæumsforestilling)
- HÅRNÅLESVINGET (co-produceret med Vendsyssel Teater)
- BERUSELSE (co-produceret med Teatret st.tv.).

Desuden har evaluaterne set en videoregistrering af MOMO OG KAMPEN MOD TIDSTYVENE.

I det følgende beskrives og vurderes tre af forestillingerne evaluaterne har set .

LEJLIGHED NR. 50

- Set oktober 2018

Team Teatrets 50-års-jubilæumsforestilling LEJLIGHED NR.50 er skrevet til teateret af Maj Rørbæk Damgaard, efter en periode med research i Herning og omegn. Fortællingen tager udgangspunkt i kvarteret Gullestrup i Herning, et betonboligområde der var nyt og smart i 68, men nu har ghetto-problemer. Noget af handlingen er lagt i Søby Brunkulslejer. Forestillingen genrebeskrives på teaterets hjemmeside som en musikalsk krimi-forestilling for voksne og unge. Forestillingen varede to en halv time inklusive pause, og spillede stationært i Team Teatrets teatersal. Ebbe Knudsen, der har en tilknytning til teateret igennem mange år, har instrueret, og ensembles fire faste skuespillere er på scenen sammen med Dorthe Hansen Carlsen, samt de to musikere Nana Swartzlose og Ditte Rønn, der også har komponeret musikken. Scenografien er skabt af den eksterne scenograf Carsten Kristensen, mens teatrets lysmand Søren Lydersen er krediteret for lysdesignet. Leila Steenberg har stået for kostumerne, og teaterchef Dorthe Bebe har været dramaturg på forestillingen. Teatret skriver at de med forestillingen Lejlighed nr. 50 ønsker at se nærmere på de fem årtier der er gået siden teateret blev etableret i 1968 "og de værdier, vi hæfter vores fællesskab op på".

Fortællingen rummer både fine personkarakteristikker og en elementært spændende plot, men den omfattende tekst er sine steder svær at løfte for de skuespillere, hvis primære styrker ikke ligger i det klassiske taleteater. Forestillingen har en ambitiøs ramme, med udvidet ensemble, projektioner, live musik og en godt tænkt scenografi med mange muligheder, der desværre ikke udnyttes optimalt. Lyset støtter ikke rigtig op om hverken musikken eller stemningerne, hvilket giver forestillingens ydre rammer et lidt ufærdigt præg, og den aften evaluaterne så forestillingen fungerede lyden ikke optimalt i vægtningen mellem forstærket musik og ikke-forstærket sang.

HÅRNÅLESVINGET

- EN SVEDIG KOMEDIE OM CYKELSPORT

- set maj 2018

Forestillingen var en co-produktion med Vendsyssel Teater. Den tager udgangspunkt i cykelsporten, nærmere bestemt Tour de France, og er blevet skrevet til teatret af tidligere husdramatiker på Aarhus Teater Julie Petrine Glargaard. Den beskrives som "komedie med kant - humor og alvor, folkelighed og elite på samme tid."

Ambitionen har blandt andet været at tage udgangspunkt i cykelsporten, både motionisternes og elitecyklisternes, og i produktionsperioden benytte sig af samarbejdet med lokale cykelforeninger. Herning har et særligt forhold til cykelsport, og fik som den første by i Danmark et professionelt cykelhold i 1998. Teksten har gang i mange temaer og formår ikke at følge op på dem alle. Scenografien, som er designet af teaterets faste tekniske medarbejder, virker på trods af gode ideer skitseret. Lyset er designet af teaterets faste lysmand. Ensemblet er udvidet til 6 i forestillingens og jubilæumsårets anledning. Der er virkelig overbevisende og rørende skuespilpræstationer, men spillestilen er noget udefineret. Forestillingen er varm, sjov og lettilgængelig, men virker samlet set noget ugennemarbejdet.

BERUSELSE

- en bolchefarvet tragikomisk gyserforestilling om misbruget og med-alkoholikerne.

- *Set på Aprilfestival 2018 og på Teater V i maj 2019*

Forestillingen er en samproduktion med det københavnske projektteater Teatret st.tv. og handler om med-alkoholime – hvordan alkoholmisbrug påvirker dem, der står nærmest alkoholikeren. Den produceredes til stationær spilleperiode på Team Teatret samt til senere turne til både teaterforeninger og uddannelsesinstitutioner. Målgruppen er fra 15 år og op. Ambitionen var "at skabe en forestilling, der også kan lægge op til en åben dialog mellem generationer efter tæppefald. Alkoholismen bør ikke længere være et TABU!" To af Team Teatrets faste skuespillere, Sofie Ancher Veja og Anders Cornelius Zoffmann medvirker sammen med Marianne Søndergaard, som er en af Teatret st.tv.s ledere og faste medvirkende. Hertil kommer den fjerde medvirkende, freelancer Ernesto Piga Carbone.

Forestillingen har et meget markant instruktionsgreb og visualitet, og en gennemført forhøjet musikalsk spillestil, som i starten af forestillingen virker larmende og yderlig, men som viser sig at fungere overordentligt godt til rent faktisk at gøre emnet genkendeligt og tilgængeligt - i en form der indkapsler det konkrete i det abstrakte. Med en stor følsomhed og loyalitet overfor alle medlemmer i en familie ramt af alkoholisme formår forestillingen at skildre de mekanismer der går igang i en familie og i et lokalsamfund der forsøger at dække over en sympatisk og elsket, men alkoholiseret far. Alle parametre i forestillingen er gennemarbejdede og spiller sammen.

Det kunstneriske hold bag forestillingen er Line Paulsen (iscenesættelse og tekstbearbejdelse), Kitt Maiken Mortensen (barselsvikarierende instruktør) Thomas Markmann & Sosha Teperowska (dramatikere) Nadia Nabil (scenograf) Sune Skuldbøl Vraa (lyddesign) Søren Lydersen (lydsdesign) og Hanne Mørup (kostumer).

4.3. Vurdering af den kunstneriske aktivitet

Samlet set er vurderingen, at det kunstneriske niveau på Team Teatret er tilfredsstillende. Teateret lever op til sin målsætning med overvejende at arbejde med nyskrevet dansk dramatik. Den kunstneriske ambition er høj. Alle forestillingerne evaluatorene har set i evalueringsperiode lever op til bekendtgørelsens krav om at det kunstneriske niveau skal leve op til det generelle niveau hos landets øvrige egnsteatre. Co-produktionen med Teatrets st.tv. oplever evaluatorene som en endog meget stærk forestilling, både indholdsmæssigt og i dens stil og format.

Team Teatret oplever selv at de tre beskrevne produktioner alle har været prægede af særligt mange uforudsete udfordringer, der har svækket resultaterne. Evaluatorene opfordrer teateret til at se på om det er de samme mekanismer der går igen og gør at problemerne opstår eller håndteres uhensigtsmæssigt eller for sent, når de opstår.

På scenen

At arbejde med et fast skuespillerensemble er nyt for Team Teatrets nuværende ledelse. På trods af mange fordele ved et fast skuespillerensemble, særligt hvad angår kunstnerisk kontinuitet, fleksibilitet i repertoirelægning og lokal forankring, er der kunstneriske udfordringer som teaterlederen er opmærksom på. Teaterlederen arbejder således med bevidstheden om at repertoire kan blive begrænset af ensembles sammensætning eller må tilpasse sig de faste skuespilleres forcer. Teatret har i evalueringsperioden på grund af jubilæumssatsningen kunnet supplere ensemblet med projektansættelse af eksterne skuespillere og dermed fx sikret aldermæssig spredning på scenen. Dette vil ikke være økonomisk muligt i almindelige sæsoner, og kan dermed være en udfordring hvis det faste ensemble vedbliver at være på 4 fastansatte relativt unge skuespillere.

Evaluatorene bifalder, at teatret evaluerer og justerer sin ensemblestruktur, så der bevares fleksibilitet til fortsat at understøtte teatrets ønskede kunstneriske udviklingsarbejde og repertoire.

Bag scenen

På trods af at Team Teatret tydeligt vægter forestillingernes ydre ramme højt oplever evaluatorene på baggrund af de sete forestillinger at det kunstneriske niveau ikke helt stabilt på disse parametre.

Evaluatorene opfordrer teateret til at være opmærksomme på at kompetenceudvikle det faste tekniske personale, når de udfylder kunstneriske funktioner, også i forhold til udvikling og produktion af de nye kortformater.

Det er positivt at teateret samarbejder med Den Danske Scenekunstscole om praktikelever. Det kan både skærpe teaterets egen metodebevidsthed, og være med til at introducere kommende scenekunsterne og teknikere for egnsteaterområdet og / eller arbejdet med ny dansk dramatik.

5. FORANKRING OG SYNLIGHED

5.1. Lokal forankring og samarbejde

Lokal forankring i den kunstneriske produktion

Et af de tre hovedfokuspunkter i Team Teatrets strategi i aftaleperioden 17-20 er "større nærhed i lokalområdet". Valget om at have et fast skuespillerensemble er en af konsekvenserne af strategien og som sådan ikke kun en kunstnerisk beslutning: ønsket har været at de fastansatte skuespillere skulle bosætte sig i kommunen og oparbejde et tæt forhold til byen og lokalområdet og dermed bidrage til at den lokale scenekunstproduktion blev synlig. I egnsteateraftalen står: "En af det faste ensembles fornemste opgaver bliver at medvirke til at skabe en større nærhed omkring teatret gennem en kontinuerlig lokal forankring. Målet hermed er at give flere borgere i lokalområdet et tilhørsforhold til teatret og dermed øge antallet af besøgende..."

Teatrets to egenproduktioner i evalueringsperioden har begge lokalt udgangspunkt:

Jubilæumsforestillingen i særdeleshed med fokus på en lokal fortælling som blev skrevet på baggrund af forfatterens lokale research. I Hårnålesvinget var ambitionen at samarbejde med lokale cykelklubber - både motionisterne og eliterytterne. "Dels til research - men også til interaktion på gader og stræder." Sidstnævnte blev kun gennemført i begrænset omfang.

Lokale opgaver og samarbejder

Teateret har en ambition om at det faste ensemble skal kunne "indgå styrket i egnens øvrige scenekunstaktiviteter som vidensbank og teaterfaglig ressource fx gennem formidlingsopgave, deltagelse i lokale kulturelle indsatser og scenekunstneriske udviklingsprojekter med lokale kultur- og uddannelsesinstitutioner eller gennem konsulentvirksomhed, eventuelt mod betaling. Teatret vil også arbejde med udviklingen af børneteatermiljøet dels gennem selvstændige initiativer dels gennem samarbejde med andre børnekulturinstitutioner.

Kommunen stiller ikke konkrete krav til teaterets engagement i aktiviteter der ligger udenfor den primære scenekunstproduktion, og det ligger således teateret frit for at prioritere de sekundære aktiviteter. Evaluatorenne opfatter dette som en prisværdig respekt fra kommunens side, og oplever i det hele taget at kommunen har stor respekt for teaterets kunstneriske integritet.

Teaterskolen drives for en kommunal særbevilling og øvrige særaktiviteter realiseres fortrinsvis gennem brugerbetaling eller fondsbevillinger.

Kommunens nuværende fokus på talentudvikling gør det oplagt for teatret at arbejde fagligt med områdets børn og unge, og denne opgave varetager teatret i en række sammenhænge. Teateret har i evalueringsperioden blandt andet indgået i følgende lokale samarbejder:

- Teams Teaterskole - undervisning af teaterinteresserede børn og unge i alderen ca. 6-25 år.
- Børneevents i skolernes vinter- og efterårsferie.
- Workshops, stand- up, koncerter, poetry slam, rundvisning i teatret.
- Undervisningsforløb af folkeskoleelever i samarbejde med Hernings Folkeskoler.

5.2. Kommunikation og synlighed

Team Teatrets hjemmeside er lettilgængelig, grafisk velfungerende og opdateres løbende. Teatrets profil som teater der producerer nyskrevet dansk dramatik, er dog ikke klart kommunikeret.

Det er evaluatorernes indtryk at teatret har fin adgang til lokale medier.

Den store udfordring for Team Teatret er udnyttelsen af den exceptionelt gode beliggenhed på Hennings gågade i et centralt kryds tværs overfor Herning Kongrescenter, der også huser teater og i særdeleshed musicals. Teatret har ved den nylige ombygning forsøgt at vende indgangen mod gågaden, men teateret er svært at få øje på for den forbipasserende, og indgangen fra gågaden føles som en bagindgang. Lokalerne der vender mod gågaden er brugt til kontorer, og ved et kik ind udefra er det ikke synligt, at der arbejdes med teater i huset.

5.3. Vurdering af forankring og synlighed

Kunstnerisk forankring

Team Teatret har i jubilæumsforestillingen Lejlighed nr. 50 fint formået at leve op til ambitionen om at skabe en forestilling der både fortalte om den tid der er gået siden Team Teatret grundlagdes i 1968 og beskæftigede sig med et problematisk område af byen set i historisk kontekst. I Hårnålesvinget var ambitionen at samarbejde med lokale cykelklubber - både motionisterne og eliterytterne. Det lykkedes ifølge teaterlederen kun delvist, på grund af en turbulent produktionsproces.

Organisatorisk forankring

Ambitionen om at skabe et ensemble med stærk forankring i kommunen er indtil videre kun tildels lykkedes, men det er evaluatorernes indtryk at teaterledelsen har samlet brugbare erfaringer til at arbejde videre med ambitionen i en ny form.

Synlighed

Evaluatorerne anbefaler teateret at gentænke teaterets grundplan og publikumsflow, så teatrets potente placering udnyttes til at styrke teatrets synlighed for borgerne i kommunen. Teatret har et trofast stampublikum, men det burde være muligt at opnå et større publikum og/eller et mere udbredt kendskab til teatret blandt borgere og tilrejsende. Kommunen har vist interesse i at være behjælpelig med dette arbejde.

6. METODE – DATAINDSAMLING

Evalueringen er gennemført over fire faser ud fra følgende fremgangsmåde:

Metoder og interessenter

Desk research

- Desk research, herunder vedtægter, egnsteateraftale, teatrets selvevaluering, årsrapporter, presseklip, hjemmeside og bred orientering i teatrets programmer mv.
- Analyser af det kvantitative materiale, indsamlet og bearbejdet af Kulturstyrelsen
- Indledende møde med Statens Kunstfonds Projektstøtteudvalg for Scenekunst

Interviews og dialogmøde

- Interview med Team Teatrets leder Dorthe S. Bebe
- Interview med bestyrelsesformand Finn Jakobsen
- Interview med Herning Kommunes kulturudvalgsformand Johs. Poulsen, kulturchef Morten Koppelhus og kulturkonsulent Pia Trap Worm
- Gruppesamtale med ovennævnte, dog nu med Søren Juul Baunsgaard på kulturchefposten

Forestillinger og andre aktiviteter

Har set forestillingerne

- Pigen fra langt borte
- Lejlighed nr. 50
- Hårnålesvinget
- Beruselse
- Momo og tidstyvene (set en videoregistrering)

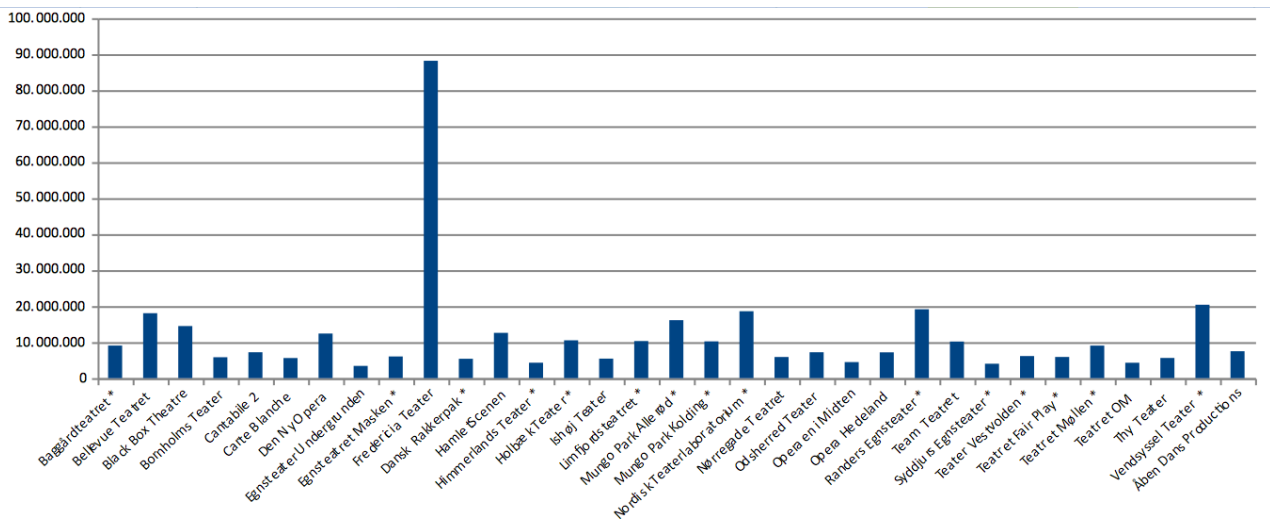
Afreportering

- Udarbejdet nærværende rapport
 - Præsenteret rapporten for Statens Kunstfonds Projektstøtteudvalg for Scenekunst
-

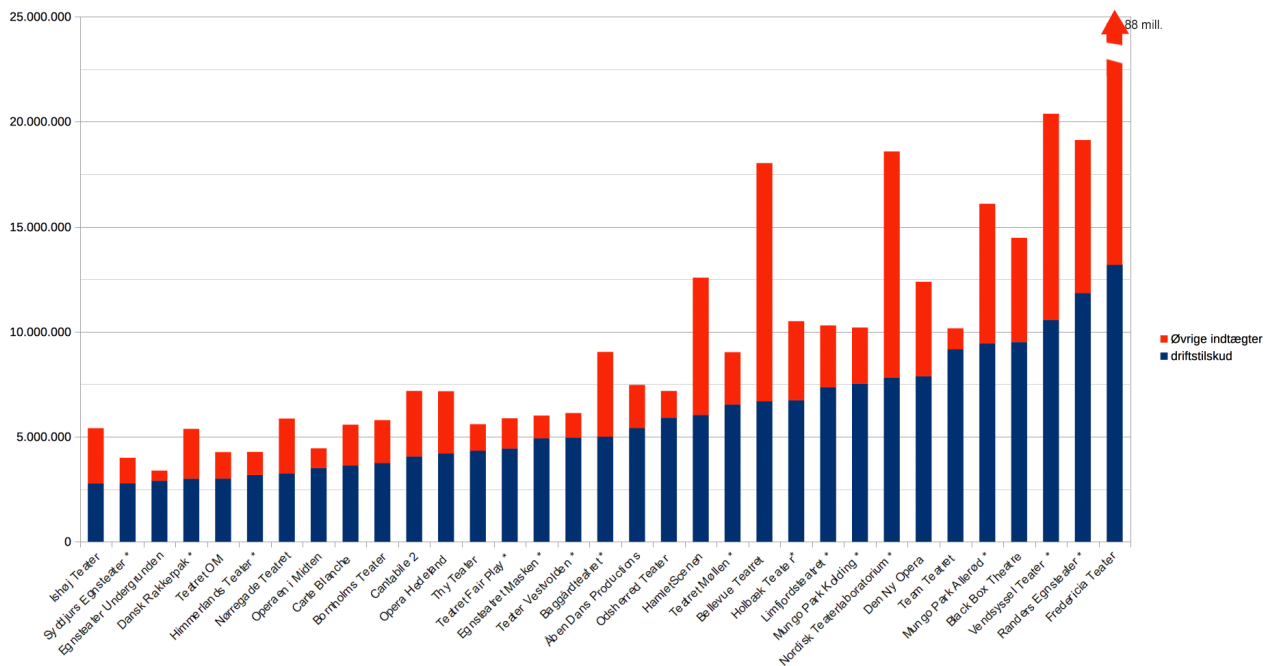
BILAG

Bilag 1: Alle egNSTeatres samlede omsætning i 2017

Bilag 1a. Samlet omsætning (ordnet alfabetisk)



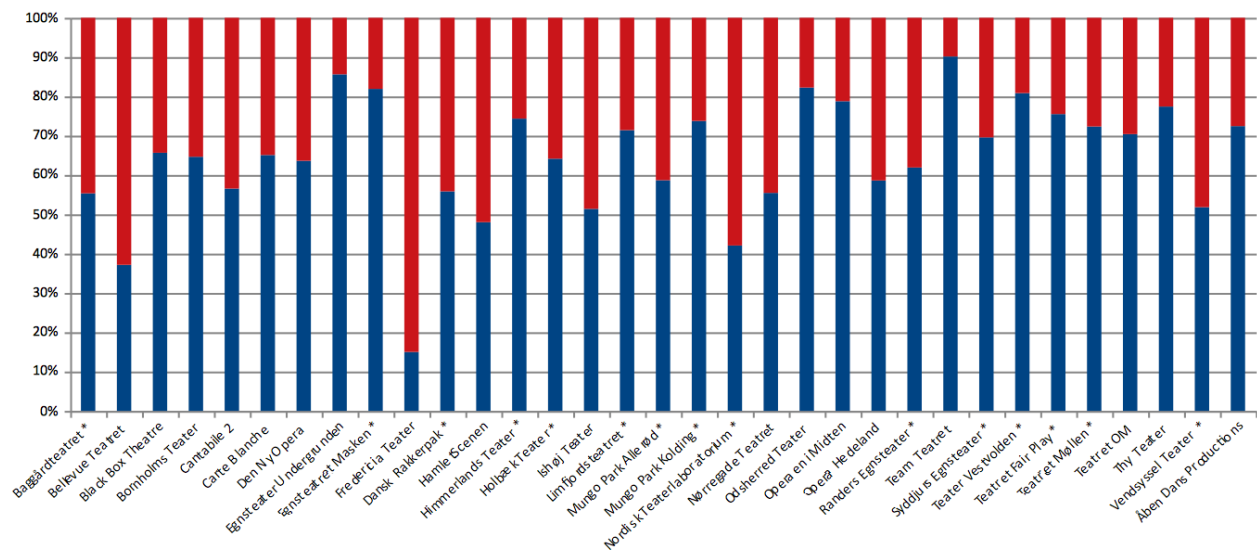
Bilag 1b. Samlet omsætning, driftstilskud og øvrige indtægter (ordnet efter driftstilskud)



Figurer udarbejdet på baggrund af tal fra godkendte regnskaber for 2017. For teatre mærket med * er tal fra regnskaber perioden 1-7-2016 til 31-6 2017.

Bilag 2: Egnsteatres omsætning – 2017, offentligt driftstilskud og øvrige indtægter

Offentligt driftstilskud består af refusionsberettiget kommunale driftstilskud samt det særlige statslige tilskud



Blå = offentligt driftstilskud. Rød = øvrige indtægter

Figur udarbejdet på baggrund af tal fra godkendte regnskaber for 2017.

For teatre mærket med * er tal fra regnskaber perioden 1-7-2016 til 31-6-2017.